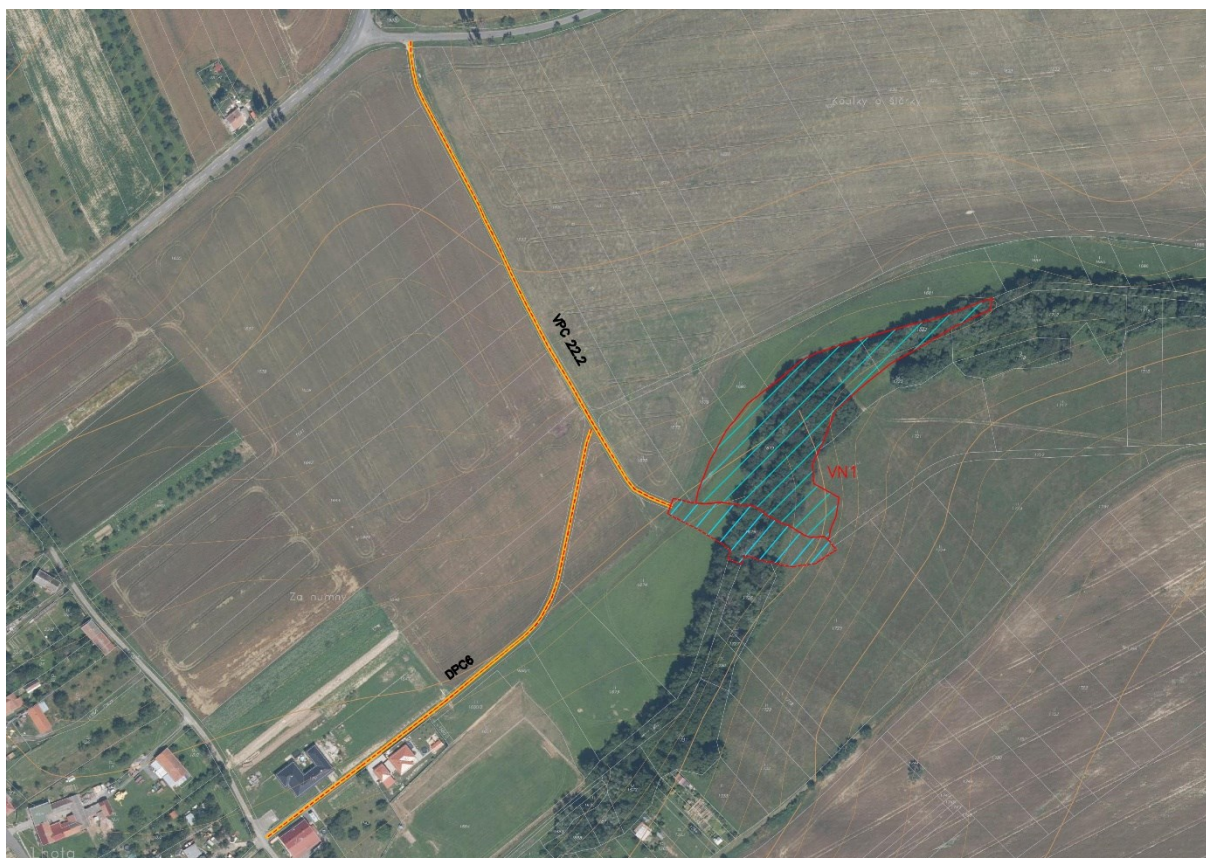


PŘÍLOHA Č. 6 – CHARAKTERISTIKA OBJEKTŮ



SO 01 – vodní nádrž VN1 - nádrž navržena na vodním toku Šišemka v údolnici cca 200 m východně od intravilánu obce, hlavním cílem je zlepšení protipovodňové ochrany obce, zpomalení odtoku vody z povodí, zvýšení retenční schopnosti krajiny a zvýšení ekosystémových funkcí území; umístění profilu hráze bylo navrženo s ohledem na morfologii terénu a v návaznosti na navrhovanou cestní síť (VC 22.2), nádrž bude mít stálou hladinu nadržení na kótě 338,80 m n. m., kóta maximální hladiny, při průtoku Q_{20} , je 340,64 m n. m., část trvalé zátopy bude mít charakter mělké litorální zóny s mírnými sklony svahů (cca 1:6 až 1:10), vhodnými pro přístup živočichů vázaných na tento biotop; parametry nádrže jsou navrženy na optimální transformaci povodňových průtoků s dobou opakování 20 let (Q_{20}); parametry nádrže – plocha hladiny při stálém nadržení 2330 m², při maximální hladině 7440 m², objem vody při stálém nadržení 1710 m³, při maximální hladině 9960 m³ (retenční objem 8250 m³); v současné době koryto vodního toku s břehovým porostem a loukami (viz situace výše), nebyly identifikovány střety s inženýrskými sítěmi

SO 02 – polní cesta VPC 22.2 – celková délka úpravy 340 m (plus pojízdná část hráze cca 105 m, v DTR označena jako VC3), šířka 4,0 m, asfaltový povrch, obslužná cesta k nádrži VN1 napojující se v začátku na pojízdnou hráz, v konci úpravy potom na stávající hospodářský sjezd ze silnice III/4381, odvodnění příčným sklonem do okolního terénu, v úseku 0,000 – 0,190 patním drénem zaústěným do nádrže; současný stav – vyježděná nezpevněná cesta, novostavba v místě hráze, nebyly identifikovány střety s inženýrskými sítěmi

SO 03 – polní cesta DPC6 – celková délka úpravy 347 m, šířka 3,50 m, penetrační šterkový povrch, jedná se o doplňkovou cestu částečně zpevněnou v km 0,000 – 0,150 u rodinných domů, dále v současnosti orná půda, napojení na VPC 22.2 (SO 02); odvodnění drénem bude koordinováno s budovanou kanalizací (investorem obec Lhota); výskyt inženýrských sítí

SO 04 – manipulační a provozní řád nádrže VN1