

PROJEKTOVÁ KANCELÁŘ  
**GEOPOZEM CB s.r.o.**  
Staroměstská 1, 370 04 České Budějovice

# KoPÚ v k.ú. Městiště u Děpoltic

## 7. PLÁN SPOLEČNÝCH ZAŘÍZENÍ OBECNÁ ČÁST 7.A Technická zpráva PSZ

STUPEŇ: PRO RDK

ZPRACOVAL:  
Ing. Zdeněk Mayer

ZODP. PROJ: Ing. Jan Vaněček

ČESKÉ BUDĚJOVICE 07/2020

## OBSAH:

7.A.Obecná část PSZ - Technická zpráva.....	3
7.A.1. ÚVODNÍ ČÁST .....	3
7.A.1.1 Výchozí podklady .....	3
7.A.1.2 Souhrnné informace a přehled navrhovaných opatření.....	7
7.A.1.3 Zásady a požadavky územně plánovací dokumentace, koncepcí a územních studií.....	11
7.A.1.4 Zásady zpracování plánu společných zařízení.....	12
7.A.1.5 Zohlednění podmínek stanovených správními úřady.....	13
7.A.2. OPATŘENÍ SLOUŽÍCÍ KE ZPŘÍSTUPNĚNÍ POZEMKŮ .....	25
7.A.2.1 Zásady návrhu opatření ke zpřístupnění pozemků.....	25
7.A.2.2 Kategorizace a základní parametry prostorového uspořádání cestní sítě.....	27
7.A.2.3 Objekty na polní cestní síti.....	38
7.A.2.4 Zařízení dotčená návrhem cestní sítě .....	44
7.A.2.5 Souhrnné informace o cestní síti .....	45
7.A.2.6 Rekapitulace záborů a nákladů .....	46
7.A.3. PROTIEROZNÍ OPATŘENÍ PRO OCHRANU PŮDNÍHO FONDU.....	47
7.A.3.1 Zásady návrhu protierozních opatření k ochraně ZPF .....	47
7.A.3.2 Přehled navrhovaných opatření k ochraně před vodní erozí .....	56
7.A.3.3 Přehled navrhovaných opatření k ochraně před větrnou erozí a posouzení jejich účinnosti .....	56
7.A.3.4 Přehled dalších opatření k ochraně půdy .....	56
7.A.3.5 Posouzení účinnosti navrhovaných protierozních opatření .....	56
7.A.3.6 Zařízení dotčená návrhem protierozních opatření .....	56
7.A.3.7 Rekapitulace záborů a nákladů .....	57
7.A.4. VODOHOSPODÁŘSKÁ OPATŘENÍ.....	58
7.A.4.1 Zásady návrhu vodohospodářských opatření.....	58
7.A.4.2 Přehled vodohospodářských opatření a jejich základní parametry.....	60
7.A.4.3 Posouzení účinnosti navrhovaných vodohospodářských opatření.....	66
7.A.4.4 Zařízení dotčená návrhem vodohospodářských opatření .....	66
7.A.4.5 Rekapitulace záborů a nákladů .....	66
7.A.5. OPATŘENÍ K TVORBĚ A OCHRANĚ ŽIVOTNÍHO PROSTŘEDÍ.....	67
7.A.5.1 Zásady návrhu opatření k ochraně a tvorbě životního prostředí .....	67
7.A.5.2 Základní parametry prostorového uspořádání opatření k ochraně a tvorbě životního prostředí.....	69
7.A.5.3 Zařízení dotčená návrhem opatření k ochraně a tvorbě životního prostředí.....	80
7.A.5.4 Přehled opatření k ochraně a tvorbě životního prostředí .....	84
7.A.5.5 Rekapitulace záborů a nákladů .....	86
7.A.6. PŘEHLED O VÝMĚŘE POZEMKŮ POTŘENÉ PRO SPOLEČNÁ ZAŘÍZENÍ .....	87
7.A.7. PŘEHLED NÁKLADŮ NA USKUTEČNĚNÍ PSZ .....	88
7.A.8. SOUPIS ZMĚN DRUHŮ POZEMKŮ .....	89

## 7.A.OBECNÁ ČÁST PSZ - TECHNICKÁ ZPRÁVA

Návrh plánu společných zařízení představuje soubor opatření, která mají vytvořit podmínky pro racionální hospodaření a k zabezpečení ochrany přírodních zdrojů. V technické zprávě jsou popsány informace o návrhových opatřeních (opatření ke zpřístupnění pozemků, protierozní opatření pro ochranu půdního fondu, vodohospodářská opatření a opatření k ochraně a tvorbě životního prostředí).

### 7.A.1. ÚVODNÍ ČÁST

#### 7.A.1.1 VÝCHOZÍ PODKLADY

##### Podrobný průzkum terénu a jeho vyhodnocení

Viz samostatnou dokumentaci pozemkové úpravy dle bodu IV. Rozbor současného stavu přílohy č. 1 k vyhlášce č. 13/2014 Sb.

##### Zaměření řešeného území

Geodetické zaměření polohopisu a výškopisu bylo zpracováno v rámci zpracovávání návrhu pozemkové úpravy.

##### Hydrologické a vodohospodářské podklady

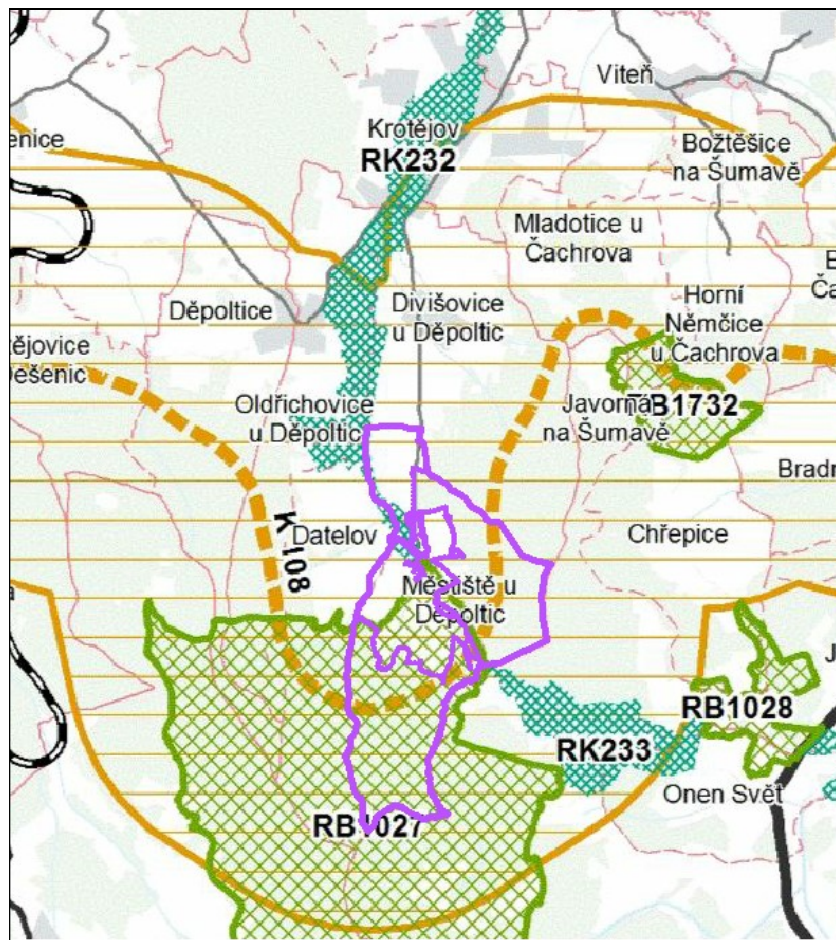
- Dokumentace ochrany vod. zdrojů
  - Ochranná pásma:
    - **PHO III. "Plzeň Homolka povrchový zdroj Úhlava"** - Rozhodnutí ZKNV Plzeň-sever č. VLHZ/1838/83-233. Povrchový zdroj. V tomto PHO se nachází celé řešené území.
    - **CHOPAV:** Řešené území se nachází v **CHOPAV Šumava**.
    - Zranitelné oblasti: Řešené k. ú. **není** vyhlášeno jako riziková oblast z hlediska infiltrační zranitelnosti dle nařízení vlády č. 103/2003 Sb. ve znění pozdějších předpisů.
- Koncepční dokumenty vodního hospodářství
  - Vodohospodářská bilance v dílčím povodí Berounky za rok 2017
  - Plán oblasti povodí Berounky (Povodí Vltavy, státní podnik; prosinec 2009)
  - Studie protipovodňových opatření Plzeňského kraje (Hydroprojekt Praha, 2004)

##### Podklady územního plánování

- Úroveň obce
  - Územní plán Dešenice – nabytí účinnosti 19.11.2009; zpracovatel Ing. arch. Petr Tauš (Urbioprojekt)
    - Změna č.1 - nabytí účinnosti 31.12.2011
    - Změna č.2 - nabytí účinnosti 31.12.2012
    - Změna č.3 - nabytí účinnosti 25.7.2014
- Úroveň obce s rozšířenou působností (ORP)
  - Úplná aktualizace ÚAP ORP Klatovy (2016)

- Úroveň kraje
  - Zásady územního rozvoje Plzeňského kraje - ve znění 4. aktualizace (vydané 17.12.2018)

Z dokumentace ZÚR uvádíme soutisk výřezu vrstvy **Úplné znění A3 - ÚSES** a obvodu KoPÚ Městiště u Děp. (fialově):



Do obvodu pozemkové úpravy zasahují prvky nadregionálního ÚSES:  
**K 108** (osa + ochranné pásmo)

Do obvodu pozemkové úpravy zasahují prvky regionálního ÚSES:  
**RK 232, RK 233, RB 1027**

- Územně analytické podklady Plzeňského kraje – ve znění 4. úplné aktualizace (2017)
- Územní studie – ÚS Šumava (Atelier T-plan, říjen 2010)

**Základní geodetické a majetkoprávní podklady**

- SGI katastru nemovitostí
  - Mapa KN, Mapa ZE
- SPI katastru nemovitostí
- Tématické a účelové mapy:
  - Státní mapa 1:5000 (elektronicky)
  - Základní mapa ČR 1:10 000 - rastrová, ZABAGED (elektronicky)
  - Základní vodohospodářská mapa 1:50 000 (elektronicky)
- Ostatní mapová díla:
  - Digitální vektorová mapa BPEJ
  - Ortofotomapa
  - Mapové podklady ÚSES
  - Mapy s vyznačením PHO/OPVZ (elektronicky)
  - Lesnické účelové mapy (elektronicky)
  - Mapy digitální báze vodohospodářských dat – DIBAVOD
  - Výškopisná data – 3D digitální vektorové vrstevnice ZABAGED, výškopis ČUZK DMR 4G, G5
- Výsledky měřických činností v řešeném území – zaměření polohopisu a výškopisu, podélné a příčné profily, výškopis DMR 5G ČUZK.

**Dokumentace zpracované v řešeném území:****> Erozní a odtokové poměry**

*Takovéto dokumentace nejsou v řešeném území zpracovány.*

**> Vodohospodářské stavby a ochrana před povodněmi**

- Dokumentace ke stavbám hlavních a podrobných odvodňovacích zařízení býv. ZVHS, nyní ve správě SPÚ.

**> Dopravní stavby**

*Takovéto dokumentace nejsou v řešeném území zpracovány.*

**> Dokumentace již zpracovaných pozemkových úprav**

Potřeba respektování návaznosti z vedlejších k.ú. směrem do zpracovávaného k.ú. (typicky navržené polní cesty končící slepě na hranici k.ú.):

- k.ú. Datelov - zahájená KoPÚ (PÚ Klatovy; GEOPOZEM CB, s.r.o.; návrh KoPÚ probíhá současně s KoPÚ Datelov) > **návaznost prvků ÚSES**

- k.ú. Oldřichovice u Děpoltic zahájená KoPÚ (PÚ Klatovy; GROMA PLAN, s.r.o., Ing. Helena Krausová) > **navazuje ÚSES** - KoPÚ Oldřichovice u Děp. /"LBC 2532/02".

- k.ú. Divišovice u Děpoltic - zahájená KoPÚ (PÚ Klatovy; TRAVAL, s.r.o.) > **není návaznost**

- k.ú. Javorná na Šumavě - ukončená JPÚ; KoPÚ k zahájení (předpoklad 2022) > toto k.ú. nesousedí s územím řešeným dle §2 v KoPÚ v k.ú. Datelov, **není tedy návaznost** navržených opáření

**> Dokumentace tvorby a ochrany ŽP**

- Generel / plán místního ÚSES: Převzat z platného územního plánu obce Dešeňice

**Metodické podklady a odborná literatura**

- Z oboru pozemkových úprav:
  - Metodický návod k provádění pozemkových úprav (SPÚ, 2017).
  - Technický standard plánu společných zařízení v pozemkových úpravách (SPÚ, 2016)
  - Metodický návod pro pozemkové úpravy a související informace (Dumbrovský, Mezera, VÚMOP PRAHA, 2000)
  - Postupy a činnosti při projektování pozemkových úprav (Mazín et al., ČMKPÚ, 2007)
- Z oboru protierozní ochrany a vodního hospodářství:
  - Predicting rainfall erosion losses – a guide to conservation planning (Wischmeier, Smith, 1978)
  - Metodika studie širších územních vazeb ochrany půdy a vody v komplexních pozemkových úpravách (Uhlířová, Mazín, VÚMOP v.v.i., 2005)
  - Metodika Ministerstva životního prostředí k navrhování protipovodňových opatření v ploše povodí, které současně řeší obnovu vodního režimu a snižování vodní eroze
  - Návrh a hodnocení účinnosti systému komplexních opatření v pozemkových úpravách pro snížení škodlivých účinků povrchového odtoku - metodický návod (VÚMOP, v.v.i., 2008)
  - Voda a pozemkové úpravy – sborník z konference (Sdružení vodohospodářů ČR, 1995)
  - Možnosti stanovení účinnosti ochrany před povodněmi retencí krajiny – výstup výzkumného záměru (VÚMOP, v.v.i., 2005)
  - Revitalizační úpravy drobných vodních toků (Ehrlich, Gergel, Ondr, Jihočeská univerzita v Českých Budějovicích, 2003)
  - Identifikace potenciálních zdrojových lokalit plošného zemědělského znečištění - standardizovaný podklad pro projektování komplexních pozemkových úprav (VÚMOP, v.v.i., 2008)
  - Ochrana krajinného prostředí pomocí malých vodních nádrží (VÚMOP, 1992)
  - Ochrana zemědělské půdy před erozí (Janeček et al., VÚMOP, v.v.i., 2007)
  - Ochrana zemědělské půdy před erozí (Janeček et al., ÚVTIZ, 1992)
  - Ochrana půdy před erozí (Pasák et al., SZN, 1984)
  - Protierozní ochrana zemědělských pozemků (Hydroprojekt, 1985)
  - Projektová příprava protierozních opatření (VÚZZP Praha, 1990)
  - Protierozní osevní postupy (ÚVTIZ, 1989)
  - Biotechnické možnosti sanace erozních škod na zemních cestách a lesních půdách (Ústav zemědělských a potravinářských informací, 1993)
- Z oboru tvorby a ochrany životního prostředí:
  - Tvorba a ochrana krajiny (Mezera et al., 1979)
  - Metodické postupy projektování lokálního ÚSES (Maděra, Zimová, Ústav lesnické botaniky, dendrologie a typologie LDF MZLU v Brně, 2005)
  - Územní zabezpečení ekologické stability, teorie a praxe (Míchal et al., MŽP, 1991)
- Z oboru projektování dopravního systému cest
  - Metodika generelu cestní sítě v rámci procesu pozemkových úprav (Mazín, OPÚ Plzeň, 1998)
  - Katalog vozovek polních cest
  - ČSN 73 6101 Projektování silnic a dálnic
  - ČSN 73 6102 Projektování křižovatek
  - ČSN 73 6109 Projektování polních cest
  - ČSN 73 6110 Projektování místních komunikací
  - ČSN 73 6100 Názvosloví silničních komunikací

### 7.A.1.2 SOUHRNNÉ INFORMACE A PŘEHLED NAVRHOVANÝCH OPATŘENÍ

Návrh plánu společných zařízení představuje soubor opatření, které mají zabezpečit naplnění jednoho z hlavních cílů KoPÚ stanovených zákonem, že pozemkovou úpravou se vytvářejí podmínky k racionálnímu hospodaření a k zabezpečení ochrany přírodních zdrojů.

Dle převažujícího účelu jsou navrhovaná opatření uspořádána následovně:

- Opatření ke zpřístupnění pozemků
- Opatření k protierozní ochraně půdy
- Vodohospodářská opatření
- Opatření k ochraně a tvorbě životního prostředí

#### **Souhrnné informace o opatřeních ke zpřístupnění pozemků**

Pro zpřístupnění pozemků a zvýšení prostupnosti krajiny se navrhuje následující komplex opatření:

**> Hlavní polní cesty:**

HC3-R

**> Vedlejší polní cesty:**

VC1-R

**> Doplnkové polní cesty:**

DC4, DC5, DC6, DC7, DC8

**> Lesní cesty:**

Nenavrhují se.

Podle potřeb návrhu nového uspořádání pozemků v další navazující etapě KoPÚ budou případně doplněny travní doplňkové polní cesty pro zpřístupnění jednotlivých pozemků vlastníkům.

Cesty navržené k rekonstrukci jsou v mapové části označeny navíc příponou "-R" dle požadavků technického standardu PSZ.

#### **Souhrnné informace o opatřeních k protierozní ochraně půdy**

Pro ochranu půdy se navrhuje následující komplex opatření:

**> Opatření proti vodní erozi půdy:**

Nenavrhují se.

**> Opatření proti větrné erozi půdy:**

Nenavrhují se.

**> Další opatření navrhovaná k ochraně půdy:**

Nenavrhují se.

#### **Souhrnné informace o vodohospodářských opatřeních**

Navrhuje se následující komplex vodohospodářských opatření:

**> Opatření k odvádění povrchových vod z území:**

Návrh opatření pro odvedení vod z intravilánu Městiště

**> Opatření k ochraně povrchových a podzemních vod:**

Nenavrhují se.

**> Opatření k ochraně vodních zdrojů:**

Nenavrhují se.

**> Opatření ke snížení nepříznivých účinků sucha:**

Nenavrhují se.

**> Opatření u stávajících vodních děl:**

Návrh majetkoprávního vypořádání stávajících hlavních odvodňovacích zařízení (HOZ) ve správě SPÚ.

Návrh majetkoprávního vypořádání vodních toků ve správě PVL.

Návrh majetkoprávního vypořádání vodních toků ve správě LČR.

**> Opatření u staveb sloužících k závlaze a odvodnění pozemků:**

Nenavrhují se.

**> Opatření ke zlepšení vodních poměrů:**

Nenavrhují se.

**Souhrnné informace o opatřeních k ochraně a tvorbě životního prostředí**

Následující prvky ÚSES byly převzaty. Nové se v rámci pozemkové úpravy nenavrhují.

**> Prvky ÚSES nadregionální:**

Nadregionální biokoridor K 108

**> Prvky ÚSES regionální:**

Regionální biocentrum RB 1027

Regionální biokoridor RK 232

Regionální biokoridor RK 233 (*Nezasahuje do řešeného území*)

**> Prvky ÚSES lokální:**

Lokální biocentrum LBC 1

Lokální biocentrum LBC 2

Lokální biocentrum LBC 3

Lokální biocentrum LBC 4

Lokální biocentrum LBC 5

Lokální biocentrum LBC 6

Lokální biokoridor LBK 1

Lokální biokoridor LBK 2

Lokální biokoridor LBK 3

Lokální biokoridor LBK 4

Lokální biokoridor LBK 5

Lokální biokoridor LBK 6

Lokální biokoridor LBK 7 (*Nezasahuje do řešeného území*)

Lokální biokoridor LBK 8 (*Nezasahuje do řešeného území*)

Interakční prvky

Nejsou.

**Další opatření k ochraně a tvorbě ŽP:**

Nenavrhují se.



**Prioritní opatření k realizaci v řešeném území:**

Z výše popsaných opatření je v řešeném území prioritní realizace polní cesty **HC3-R** (jedná se o kompletní rekonstrukci), dále **VC1-R se sjezdem S10** a vodohospodářské opatření pro **odvedení vod z intravilánu Městiště**.

**Území s archeologickými nálezy:**

Celé řešené území spadá do území a archeologickými nálezy III. kategorie (50 % pravděpodobnost nálezu). Dále jsou zde vymezena ÚAN II. kategorie:

- 21-42-19/1 novověké jádro obce (k. ú. Městiště u Děpoltic).

Ve smyslu zákona č. 20/1987 Sb., o státní památkové péči, může při výkopových pracích dojít k narušení archeologických nálezů a situací. Stavebník nebo investor je povinen oznámit svůj záměr Archeologickému ústavu ČR, popř. i oprávněné organizaci (např. muzeu) a umožnit provedení záchranného archeologického výzkumu. K provádění tohoto výzkumu s ním oprávněná organizace uzavře písemnou smlouvu o podmínkách archeologického výzkumu. Nejpozději šest týdnů předem stavebník (investor) oznámí archeologickému pracovišti zahájení zemních a stavebních prací.

### 7.A.1.3 ZÁSADY A POŽADAVKY ÚZEMNĚ PLÁNOVACÍ DOKUMENTACE, KONCEPCÍ A ÚZEMNÍCH STUDIÍ

Návrh plánu společných zařízení je zejména ovlivněn následujícími podklady a požadavky:

- Územně plánovací dokumentace:
  - Územní plán Dešenice – především vymezení zastavěného území a dalších ploch a záměrů pro uspořádání území obce - především prvků ÚSES
- Odborné studie:
  - Pozemkový úřad nevznesl žádné speciální požadavky na zpracování návrhu PSZ
- Požadavky a návrhy sboru zástupců a vlastníků pozemků

#### Vyhodnocení souladu návrhu PSZ s územním plánem Dešenice:

Územní plán Dešenice – nabytí účinnosti 19.11.2009; zpracovatel Ing. arch. Petr Tauš (Urbioprojekt)

Změna č.1 - nabytí účinnosti 31.12.2011

Změna č.2 - nabytí účinnosti 31.12.2012

Změna č.3 - nabytí účinnosti 25.7.2014

- hranice zastavěného území a zastavitelných ploch - byly převzaty a respektovány
- plochy s rozdílným způsobem využití - plochy stabilizované, plochy změn, plochy rezerv - byly převzaty a respektovány
- inženýrské sítě - byly převzaty a respektovány
- ÚSES - **plochy prvků ÚSES - zákresy regionálních prvků ÚSES v územním plánu obce Dešenice již nejsou v souladu s aktuální verzí ZÚR. V PSZ jsou tyto prvky zakresleny dle ZÚR. Doporučujeme provést aktualizaci územního plánu obce.**

---

#### 7.A.1.4 ZÁSADY ZPRACOVÁNÍ PLÁNU SPOLEČNÝCH ZAŘÍZENÍ

Při návrhu plánu je nutné v první řadě respektovat základní krajinnotvorné, ekologické, půdoochranné či jiné ekologické aspekty, dané potřebou zajištění polyfunkčnosti jednotlivých navržených prvků v závislosti na přírodních podmínkách. V tomto případě není možné vždy akceptovat veškeré náměty a přání vlastníků. K námětům a přáním je potřeba diferencovaně přihlížet v případě, že neodporují ekologickým a funkčním zásadám.

Na základě návrhu optimálního prostorového a funkčního vymezení společných zařízení a po odsouhlasení tohoto velmi důležitého koncepčního institutu je možné začít s umístěním nově vytvořených půdně ucelených hospodářských jednotek, případně nově vyčleněných pozemků.

Podrobné zásady zpracování konkrétních druhů opatření plánu společných zařízení jsou popsány v jednotlivých kapitolách, které o nich pojednávají.

**7.A.1.5 ZOHLEDNĚNÍ PODMÍNEK STANOVENÝCH SPRÁVNÍMI ÚŘADY**

Následující text obsahuje citace požadavků, podmínek a připomínek orgánů státní správy, sdělených zpracovateli od zahájení pozemkové úpravy do dokončení dokumentace plánu společných zařízení.

- > A) Vyjádření dotčených orgánů státní správy k ochraně zájmů - k zahájení KoPÚ,
- > B) Podmínky uložené dalšími osobami - správci infrastruktury - k zahájení KoPÚ,
- > C) Sdělení dotčených orgánů k rozpracovanému PSZ,
- > D) Vyjádření dotčených orgánů státní správy - k předloženému zpracovanému PSZ,
- > E) Vyjádření dalších osob - správců infrastruktury - k předloženému zpracovanému PSZ.

**A) Vyjádření dotčených orgánů státní správy k ochraně zájmů - k zahájení KoPÚ:**

**Ministerstvo obrany České republiky, Agentura hospodaření s nemovitým majetkem, odbor územní správy majetku Praha, Hradební 772/12, P. O. BOX 45, 110 15 Praha 1 – dopis ze dne 15. 2. 2016, č. j. 186-96/2014-6440**

V zájmovém území neevidují žádnou technickou infrastrukturu.

V minulosti se zde nacházel VA Městiště – PS, jehož veškerá infrastruktura se stavbami a pozemky byla převedena na Správu Národního parku a CHKO Šumava.

V k. ú. Městiště u Děpoltic se nachází pozemek p. č. KN 56/3, který není majetkoprávně uspořádán. Pozemek je vyřazený z užívání AČR. Jedná se o historický majetek obce Děpoltice, která však neuplatnila žádost o vydání majetku do jejího vlastnictví ve smyslu zákona 173/2012 Sb. Nakládání s nemovitostí bude řešit Úřad pro zastupování státu ve věcech majetkových. Kontaktní osoba: Petr Míka, tel: 973340296.

Stanovisko zpracovatele:

Bez připomínek.

**Krajský úřad Plzeňského kraje, odbor životního prostředí, Škroupova 18, 306 13 Plzeň – dopis ze dne 21. 12. 2015, č. j. ŽP/1087415, sp. zn. ZN/182/ŽP/2015**

Krajský úřad Plzeňského kraje, odbor životního prostředí, jako orgán ochrany ZPF, vodoprávní orgán a orgán státní správy lesů sděluje, že komplexními pozemkovými úpravami nejsou dotčeny zájmy, které zajišťuje odbor životního prostředí krajského úřadu.

Z hlediska ochrany přírody dále sdělujeme, že celé katastrální území leží na území Chráněné krajinné oblasti Šumava, kde je příslušným orgánem ochrany přírody a krajiny podle § 78 zákona č. 114/1992 Sb. o ochraně přírody a krajiny ve znění pozdějších změn Správa národního parku a chráněné krajinné oblasti Šumava, která vykonává státní správu i pro území CHKO.

Stanovisko zpracovatele:

Bez připomínek.

**Agentura ochrany přírody a krajiny, Správa chráněné krajinné oblasti Český les, náměstí Republiky 287, 348 06 Přímda – dopis ze dne 20. 11. 2015, č. j. 01792/CL/15**

1. Celé katastrální území Městiště u Děpoltic se nachází ve zvláště chráněném území - *Chráněná krajinná oblast Šumava* a chráněném území soustavy *Natura 2000 - EVL Šumava* a na části tohoto území se též nachází *ptačí oblast - Šumava*.

2. V řešeném katastrálním území Městiště u Děpoltic se dále nachází maloplošné zvláště chráněné území *přírodní rezervace - Městištské rokle*.

3. Z hlediska zájmů ochrany přírody a krajiny doporučujeme při tvorbě KoPÚ klást důraz na zvýšení rozmanitosti struktury krajiny přispívající ke zvýšení její ekologické stability a vytvoření vlastnických předpokladů pro realizaci krajínotvorných opatření v řešeném katastru, tzn. ponechání pozemků určených k těmto účelům ve vlastnictví obce či státu.

4. Při KoPÚ doporučujeme zejména doplnění zeleně v krajině a respektování stávajících i navržených prvků ÚSES, interakčních prvků i významných krajinných prvků dle § 3 a § 4 zákona. V rámci zpracování lokálního ÚSES doporučujeme v území doplnit nové interakční prvky (remízky, meze, skupiny stromů či solitéry v zemědělské krajině, stromořadí podél cest apod.), které vytvářejí existenční podmínky rostlinám a živočichům, významně ovlivňují fungování ekosystémů kulturní krajiny a příznivě působí na okolní, ekologicky méně stabilní krajinu. Při obnově a realizaci nových cest doporučujeme ponechání, resp. vytvoření zatravněných mezí kolem cest s následnou výsadbou listnatých dřevin domácí provenience.

Stanovisko zpracovatele:

K jednotlivým shora číslovaným bodům:

1. Bez připomínek.
2. Bez připomínek. Pozn. PR Městištské rokle nezasahuje do území řešeného pozemkovou úpravou.
3. Bez připomínek.
4. Doplnění zeleně v krajině je navrženo v biokoridoru LBK 2. Všechny prvky ÚSES i VKP jsou respektovány. Nové interakční prvky doplněny nebyly, neboť v krajině je značné množství zeleně, navíc téměř všechna je registrována jako VKP.

**Správa národního parku Šumava, odbor státní správy CHKO Šumava, 1. Máje 260, 385 01 Vimperk – dopis ze dne 11. 12. 2015, č. j. NPS08763/2015**

1. K. ú. Městiště u Děpoltic je součástí chráněné krajinné oblasti (CHKO) Šumava. Základní ochranné podmínky CHKO a jednotlivých zón odstupňované ochrany přírody jsou stanoveny v § 26 ZOPK a je nutné je dodržet. Grafické vymezení zón v příloze.
2. Část k. ú. Městiště u Děpoltic je součástí Přírodní rezervace (PR) Městištské rokle. Základní ochranné podmínky PR jsou stanoveny v § 34 ZOPK a je nutné je dodržet. Grafické vymezení zón v příloze. Grafické vymezení PR v příloze.
3. V obvodu KoPÚ Městiště u Děpoltic je zpracován plán a generel územního systému ekologické stability (ÚSES). Grafické vymezení v příloze.
4. V obvodu KoPÚ Městiště u Děpoltic jsou významné krajinné prvky (VKP), včetně VKP, které byly registrovány ze zákona. Grafické vymezení registrovaných VKP v příloze.
5. K. ú. Městiště u Děpoltic je součástí evropsky významné lokality (EVL) Šumava. Grafické vymezení je v příloze.
6. Část k. ú. Městiště u Děpoltic je součástí Ptačí oblasti (PO) Šumava. Ochrana PO je stanovena v § 45e ZOPK a je nutné je dodržet. Grafické vymezení PO v příloze.
7. Nové hranice pozemků musí respektovat současnou vnější hranici PO Městištské rokle, tzn. Hranice současných pozemků tvořící hranici PR budou zachovány.
8. VKP a skladební prvky ÚSES budou vymezeny jako samostatné pozemky a evidovány v druhu a využití odpovídajícímu aktuálnímu stavu. Převod nelesních pozemků do druhu lesní pozemek nebude v I. zóně, PR, VKP a ÚSES prováděn.
9. Ke všem parcelám bude přiřazen způsob ochrany nemovitosti odpovídající vrstvám ochrany uvedeným v příloze.

10. Příslušnost hospodaření ke státním pozemkům, o jejichž bezúplatný převod Správa SPÚ požádala, bude převedena na Správu a pozemku i nadále ponechány ve státním vlastnictví.

Stanovisko zpracovatele:

K jednotlivým shora číslovaným bodům:

1. Bez připomínek.
2. Bez připomínek. Pozn. PR Městišské rokly nezasahuje do území řešeného pozemkovou úpravou.
3. Po dohodě se státní správou CHKO Šumava a MěÚ Klatovy, odborem výstavby jsou prvky lokálního ÚSES převzaty z platného ÚP obce Dešenice.
4. Registrované VKP jsou zakresleny v mapových přílohách PSZ, uvedeny v této zprávě a jsou respektovány.
5. Bez připomínek.
6. Bez připomínek. Hranice PO Šumava prochází řešeným územím a je zakreslena v mapových přílohách.
7. PR Městišské rokly nezasahuje do území řešeného pozemkovou úpravou, byla řešena v rámci pozemků tzv. *zahrnutých do obvodu PÚ, neřešených dle §2*.
8. Ohledně možných změn druhů pozemků proběho zvláštní šetření v terénu se zástupcem státní správy CHKO Šumava. Závěry tohoto šetření se promítly do návrhu změn druhů pozemků.
- 9, 10. Bez připomínek.

**Městský úřad Klatovy, odbor dopravy – dopravní úřad**, náměstí Míru 62, 339 01 Klatovy I. – dopis ze dne 23. 11. 2015, č. j. *OD/12051/15/Ba*

Městský úřad Klatovy, odbor dopravy je dotčeným silničním správním úřadem při realizaci výše uvedené akce, vzhledem k tomu, že dle § 40 odst. 4 písm. a) zák. č. 13/1997 Sb., o pozemních komunikacích vykonává působnost silničního správního úřadu ve věcech silnic II. a III. třídy v rozsahu obce s rozšířenou působností. Tato akce se může týkat silnice III/19022.

Silniční správní úřad je ale také speciálním stavebním úřadem pro místní a veřejně přístupné účelové komunikace, které budou v rámci pozemkových úprav nově vybudovány nebo stavebně upravovány.

Stanovisko zpracovatele:

Bez připomínek.

**Městský úřad Klatovy, odbor výstavby a územní plánování, pracoviště Balbínova 59**, náměstí Míru 62, 339 01 Klatovy I. – dopis ze dne 1. 12. 2015, č. j. *OVÚP/7226/15/Kr*

1. Pro městyse Dešenice je zpracována územně plánovací dokumentace – ÚP Dešenice z roku 2009, který řeší celé správní území obce. Územní plán byl vydán zastupitelstvem městyse Dešenice dne 29. 10. 2009 – nabytí účinnosti 19. 11. 2009. Byly vydány 3 změny územního plánu.
2. Dle PÚR ČR se zájmové území nachází ve specifické oblasti SOB1- Šumava. Na území obce ZÚR Plzeňského kraje vymezují plochy a koridory nadmístního významu nadregionální a regionální biokoridory a regionální biocentra. Územní plán Dešenice tyto plochy a koridory zpřesnil a územně stabilizoval. Katastrálního území Městiště u Děpoltic se nachází na území CHKO Šumava.
3. Městský úřad Klatovy, odbor výstavby a územního plánování požaduje, aby nejen všechny zastavěné, ale i zastavitelné plochy (návrhová plocha D1) byly zahrnuty do obvodu nesměňovaných pozemků KoPÚ v katastrálním území Městiště u Děpoltic, dle platné ÚPD.

Stanovisko zpracovatele:

1. ÚP Dešenice včetně změn je respektován.
2. Plochy a koridory ZÚR i ÚP jsou respektovány, avšak vzhledem k nové aktualizaci ZÚR byly zejména plochy a koridory ÚSES zapracovány do PSZ následovně: prvky lokálního ÚSES byly převzaty z ÚP Dešenice, prvky regionálního ÚSES pak ze ZÚR s tím, že doporučujeme aktualizovat zákres regionálního ÚSES při příští aktualizaci ÚP Dešenice.
3. Obvod pozemkové úpravy určil státní pozemkový úřad. Některé části zastavěného území dle ÚP jsou v pozemkové úpravě řešené jako směřované, nicméně návrh pozemkové úpravy nijak nenaruší tyto plochy.

**Městský úřad Klatovy, odbor životního prostředí, orgán ochrany přírody**, náměstí Míru 62, 339 01 Klatovy I. – dopis ze dne 7. 12. 2015, č. j. ŽP/9079/15/Ku, sp. zn. ZN/ŽP/2082/15

Sděluji, že příslušným orgánem ochrany přírody je dle § 78 odst. 2 zákona č. 114/1992 Sb., o ochraně přírody a krajiny, ve znění pozdějších předpisů, Správa Národního parku Šumava.

Stanovisko zpracovatele:

Bez připomínek.

**Městský úřad Klatovy, odbor životního prostředí, státní správa lesů**, náměstí Míru 62, 339 01 Klatovy I. – dopis ze dne 23. 11. 2015, č. j. ŽP/08669/15/Rt, sp. zn. ZN/ŽP/1992/15

Sděluji tyto podmínky pro ochranu pozemků určených k plnění funkcí lesa, budou-li tyto do KPÚ zahrnuty, ve smyslu ustanovení § 6 odst. 6 zákona č. 139/2002 Sb., o pozemkových úpravách a pozemkových úřadech a o změně zákona č. 229/1991 Sb., o úpravě vlastnických vztahů k půdě a jinému zemědělskému majetku, ve znění pozdějších předpisů:

Pozemky určené k plnění funkcí lesa v maximální možné míře zachovat pro plnění těchto funkcí (případné změny směrem z lesa ven vždy až po písemném souhlasu státní správy lesů pro každou jednotlivou lokalitu),

v případě nezbytného využití pozemků určených k plnění funkcí lesa k jiným účelům přednostně využít pozemky méně významné z hlediska plnění funkcí lesa,

bránit nevhodnému dělení lesa z hlediska jeho ochrany a ohrožení sousedních lesních porostů,

případné pozemní komunikace a průseky v lese musí být zřizovány tak, aby jejich zřízením nedošlo ke zvýšenému ohrožení lesa, zejména větrem či vodní erozí ani k výraznému znesnadnění či znemožnění lesnického hospodaření v lese.

Stanovisko zpracovatele:

Všechny body jsou respektovány. Návrh kultur vychází ze závěrů terénního šetření nesouladů druhů pozemků mezi stavem evidovaným a stavem skutečným za účasti DOSS.

**Městský úřad Klatovy, odbor životního prostředí, orgán ochrany zemědělského půdního fondu**, náměstí Míru 62, 339 01 Klatovy I. – dopis ze dne 25. 11. 2015, č. j. ŽP/8677/15/Rt, sp. zn. ZN/ŽP/1994/15

Požadavek dodržení ustanovení zákona.

Stanovisko zpracovatele:

Bez připomínek.



**Městský úřad Klatovy, odbor životního prostředí, vodoprávní úřad**, náměstí Míru 62, 339 01 Klatovy I. – dopis ze dne 25. 11. 2015, č. j. ŽP/8774/15/Šp, sp. zn. ZN/ŽP/2029/15

K návrhu komplexních pozemkových úprav v k. ú. Městiště u Děpoltic nemají námitek za podmínek respektování všech stávajících vodních zdrojů včetně jejich ochranných pásem, rovněž všech stávajících vodních toků i k nim těsně přilehajících částí pozemků nezbytných pro provoz a údržbu recipientu. Následným hospodařením na všech pozemcích dotčených úpravami nesmí dojít ke zhoršení či ke změně odtokových poměrů, odnosu půdy erozní činností vody. Celkově dbát o zlepšování retenční schopnosti krajiny.

Stanovisko zpracovatele:

Bez připomínek.

**Úřad městyse Čachrov**, Čachrov 55 339 01 Klatovy – dopis ze dne 26. 11. 2015, č. j. Ča 837/15

Bez připomínek.

Stanovisko zpracovatele:

Bez připomínek.

**Hasičský záchranný sbor Plzeňského kraje, krajské ředitelství**, Kaplířova 9, P. O. BOX 18, 320 68 Plzeň – dopis ze dne 24. 11. 2015, č. j. HSPM-588-56/2015 ÚE

Bez připomínek.

Stanovisko zpracovatele:

Bez připomínek.

**Obvodní báňský úřad pro území krajů Plzeňského a Jihočeského**, Hřímálého 11, 301 00 Plzeň – dopis ze dne 4. 12. 2015, č. j. SBS 36529/2015/OBÚ-06

Stanovisko zpracovatele:

Bez připomínek.

Neeviduje v k. ú. Městiště u Děpoltic žádné chráněné zájmy. Bez připomínek.

**Povodí Vltavy, státní podnik, závod Berounka**, Denisovo nábřeží 14, 304 20 Pzeň – dopis ze dne 11. 12. 2015, č. j. 64825/2015/342/Kaj, SP-2015/14623

Povodí Vltavy, s. p. je správcem a uživatelem významného vodního toku Jelenka (IDVT10100410), č. h. p. 1-10-03-025. Dále je správcem drobných vodních toků IDVT10244898, 10251474, 10280193, 10241088, 10255871.

0. Další vyznačený vodní tok IDVT 10243958 je umělým vodním dílem (**náhon**) a je zažádáno o vyřazení tohoto chybně evidovaného toku z CEVT.

Jako správce mají k uvedenému záměru tyto připomínky:

1. Do mapových příloh návrhu pozemkových úprav je nutno zakreslit stanovená ochranná pásma vodních zdrojů a stanovená záplavová území.
2. Pokud budou v řešeném území navrhovaná vodní díla (úpravy toků, malé vodní nádrže apod.), požadujeme předložit projektovou dokumentaci těchto objektů k vydání stanoviska správce povodí.

3. K provedení vodních děl, k jejich změnám a odstranění je třeba povolení vodoprávního úřadu.
4. Pro správce vodních toků musí být zachována možnost provádění stavby a údržby.
5. Požadují respektovat schválené návrhy územních systémů ekologické stability. Upozorňují, že vodní toky a údolní nivy jsou významné krajinné prvky a k zásahům, mezi které patří pozemkové úpravy, změny kultur pozemků, úpravy vodních toků, je nutné závazné stanovisko orgánu ochrany přírody.

Jako správce významného vodního toku Jelenka vydává souhlasné stanovisko, za předpokladu splnění těchto podmínek:

6. Pozemky tvořící koryta výše citovaných vodních toků, bude-li jejich šířka větší než 2 m, byly zaměřeny, oparcelněny a zapsány na LV s vlastnictvím pro Českou republiku a právem hospodařit pro Povodí Vltavy, s. p.
7. V případě, že by do KoPÚ zasahovaly vodní toky, u kterých by byly sporná hranice byly zaměřeny oba břehy.

Stanovisko zpracovatele:

K jednotlivým shora číslovaným bodům:

0. Skutečnost uvedena v kap. 7.A.4.1 této zprávy.
1. Stanovená ochranná pásma vodních zdrojů a záplavových území jsou zakreslena v mapových přílohách PSZ.
- 2, 3. Zpracovaný PSZ bude PVL předložen k vyjádření.
4. Návrh PSZ nikde neztěžuje přístup k vodním tokům.
5. ÚSES a VKP jsou respektovány.
6. Koryta vodních toků jsou zaměřena a v PSZ je navrženo jejich majetkoprávní vypořádání.
7. Bez připomínek.

**Státní pozemkový úřad, Krajský pozemkový úřad pro Plzeňský kraj, Náměstí Generála Píky 8, 326 00 Plzeň**  
– dopis ze dne 26. 11. 2015, č. j. SPU 605893/2015/104/La

Uplatňuje následující požadavky:

Žádají, aby pro vybudování společných zařízení byla použita státní půda, která je součástí ZPF v nezbytně nutném rozsahu.

Při projednávání nového uspořádání je nutno zohlednit dosavadní nájemní vztahy a postupovat pokud možno tak, aby dosavadním nájemcům mohly být po provedení pozemkových úprav v daném k. ú. pronajaty pozemky odpovídající velikosti a bylo tak zachováno jejich přednostní právo na převod těchto pozemků z titulu nájmu.

Požadavek dodržení ustanovení zákona.

U pozemků ve vlastnictví státu požadujeme označit pozemky, které je nutno blokovat pro případnou restituci bývalého církevního majetku.

Upozorňují, že existuje možnost, že obec dosud nemá proveden zápis majetku na svůj LV. Je nutno zjistit, zda-li obec nemá podanou žalobu na určení vlastnického práva u soudu, popř. Podaný návrh na katastrální úřad.

V k. ú. Městiště u Děpoltic jsou některé pozemky uvedeny v seznamu blokováných pozemků pro MŽP.

Stanovisko zpracovatele:

Bez připomínek.

**Státní pozemkový úřad, Oddělení správy vodohospodářských děl (OSVD), Husinecká 1024/11a, 130 00 Praha 3 – dopis ze dne 15. 12. 2015, č. j. 603551/2015**

V řešeném území KoPÚ v k. ú. Městiště u Děpoltic spravuje OSVD následující hlavní odvodňovací zařízení:

název HOZ	Rok pořízení	ID majetku	Otevřený [km]	Zatrubněný [km]	č. h. p.
Oldřichovice, odpad O23	1965	2090000077-11201000	0,466	0,000	1-10-03-025/0
Oldřichovice, odpad O25	1965	2090000078-11201000	0,179	0,000	1-10-03-025/0

V obvodu KoPÚ se nacházejí i odvodněné pozemky. Orientační zakres ploch s podrobným odvodňovacím zařízením (POZ), které je příslušenstvím pozemků přiložen. Odvodněné plochy jsou v mapě 1 : 10 000 vyznačeny červeně a žlutě, HOZ modře dvojitou čarou (otevřený kanál). Skutečný rozsah a stav POZ nám není znám.

Vzhledem k výskytu HOZ a POZ v zájmovém území požadujeme v rámci návrhu plánu společných zařízení (např. polních cest) a návrhu nového uspořádání pozemků respektovat tyto podmínky:

1. zakreslit trasu HOZ a plochy POZ do hlavního výkresu PSZ;
2. navrhnout taková opatření, aby byla po jejich realizaci i nadále zachována funkčnost odvodňovacího systému (POZ i HOZ);
3. zajistit přístup k objektům HOZ za účelem kontroly a případných oprav;
4. u otevřených kanálů HOZ by bylo vhodné navrhnout samostatný pozemek do příslušnosti hospodařit Státního pozemkového úřadu;
5. výsadbu podél HOZ je možné provádět min. 1 metr od vrchní hrany otevřeného profilu HOZ, a to pouze jako jednostrannou (HOZ musí být přístupné minimálně z jedné strany pro údržbové práce a opravy);
6. při výstavbě nebo rekonstrukci polních cest, sjezdů na pole a výhyben nebo jiných staveb (např. biokoridory, PPO, protierozní opatření) dodržet normu ČSN 75 4030 – Křížení a souběhy melioračních zařízení s dráhami, pozemními komunikacemi a jinými vedeními.

Stanovisko zpracovatele:

K jednotlivým shora číslovaným bodům:

1. HOZ byly zakresleny do mapových příloh PSZ. Plochy POZ byly zakresleny do Mapy průzkumu, v souladu s technickým standardem PSZ.
2. Funkčnost bude zachována.
3. Návrh PSZ nijak neztěžuje přístupy k objektům HOZ.
4. U otevřených kanálů HOZ je v rámci PSZ navrženo majetkoprávní vypořádání do příslušnosti hospodařit pro SPÚ. Podmínkou bude dostatek směnitelných pozemků ve vlastnictví státu v návrhu nového uspořádání pozemků.
5. Požadavky na výsadbu podél otevřeného HOZ jsou uvedeny v kap. 7.A.5.2.
6. Bez připomínek.

**Úřad pro zastupování státu ve věcech majetkových, odbor odloučené pracoviště Klatovy**, Randova 167/1,  
339 01 Klatovy – dopis ze dne 23. 11. 2015, č. j. *UZSVM/PKT/7014/2015-PKTM*

ÚZSVM nenáleží příslušnost hospodařit v dané lokalitě s žádnými pozemky.

Upozorňují na ustanovení §64 a §65 zákona 256/2013 Sb., katastrální zákon, v platném znění, týkající se nedostatečně identifikovaných vlastníků evidovaných ve veřejném seznamu.

Stanovisko zpracovatele:

Bez připomínek.

**B) Podmínky uložené dalšími právníky a fyzickými osobami - správci infrastruktury - k zahájení KoPÚ:**

**ČD-Telematika a. s., úsek INFRA**, Koterovská 1, 301 00 Plzeň – mail ze dne 15. 12. 2015, č. j. neuvedeno

V zájmovém území se nenachází sdělovací kabely v majetku Českých drah a. s., Správy železniční dopravní cesty a. s. nebo ČD-Telematika a. s.

Bez připomínek.

**Správa železniční dopravní cesty, s. o., Oblastní ředitelství Plzeň – Správa sítí**, Sušická 1186/23, 326 00 Plzeň – mail ze dne 24. 11. 2015, č. j. neuvedeno

V řešeném území nemají žádné zájmy.

Bez připomínek.

**AQUAŠUMAVA s.r.o.**, Chudenín 30, 340 22 Nýrsko – dopis ze dne 8. 12. 2015, č. j. 566/2015

V zájmovém území není evidováno zařízení v naší správě.

Bez připomínek.

**Česká telekomunikační infrastruktura a.s.**, Olšanská 2681/6, 130 00 Praha 3 – dopis ze dne 20. 1. 2017, č. j. 515941/17

V zájmovém území se nachází síť elektronických komunikací nebo její ochranné pásmo. Byl poskytnut zákres ve form7tu dgn.

**ČEVAK a. s.**, Severní 8/2264, 370 10 České Budějovice – dopis ze dne 20. 1. 2017, č. j. O17070035784

V zájmovém území neprovozuje společnost ČEVAK a.s. žádné sítě ani jiná zařízení.

**ČEZ ICT Services, a.s.**, Duhová 3/1531, 140 53 Praha 4 – dopis ze dne 19. 11. 2015, č. j. 015-3-PR12

V zájmovém území se nenachází komunikační vedení v majetku ČEZ ICT Services, a. s.

**ČEZ ICT Services, a.s.**, Duhová 3/1531, 140 53 Praha 4 – dopis ze dne 20. 11. 2015, č. j. 0200383256

V zájmovém území se nenachází komunikační zařízení v majetku společnosti ČEZ ICT Services, a. s.

**ČEZ Distribuce, a.s.**, Teplická 874/8, 405 02 Děčín IV - Podmokly – dopis ze dne 20. 11. 2015, č. j. 0100494761

V zájmovém území se nachází podzemní síť NN a VN, nadzemní síť NN a VN, trafostanice.

**NET4GAS, s.r.o.**, Na Hřebenech II 1718/8, P. O. BOX 22, 140 21 Praha 4 - Nusle – dopis ze dne 23. 11. 2015, č. j. 8415/15/OVP/N

Řešené území nezasahuje do bezpečnostního pásma VTL plynovodu ani ochranného pásma telekomunikačního vedení ve vlastnictví NET4GAS, s.r.o.

**T-Mobile Czech Republic, a.s.**, Tomíčkova 2144/1, 148 00 Praha 4 - dopis ze dne 19. 11. 2015, č. j. E25605/15

Nedojde ke kolizi s technickou infrastrukturou společnosti T-Mobile Czech Republic, a. s.

**Vodafone Czech Republic a. s.**, Vinohradská 167, 100 00 Praha 10 – mail ze dne 18. 12. 2015, č. j. není uvedeno

V zájmovém území se nenachází žádné podzemní ani nadzemní vedení ve správě Vodafone Czech Republic a. s. Bez připomínek.

**C) Sdělení dotčených orgánů k rozpracovanému PSZ:**

Postupné projednávání a utváření definitivní podoby navržených opáření probíhalo s DOSS v rámci terénního šetření, poté podle potřeby dále se zpracovatelem pomocí e-mailové korespondence či telefonicky. Zásadní podmínky a požadavky jsou uvedeny v této zprávě, vždy v kapitolách "Zásady návrhu opatření..." > "Výsledky projednávání návrhu...". Vybrané doklady, které mají oficiální charakter, jsou zařazeny v dokladové části PSZ.

Ve fázi rozpracovaného PSZ také zpracovatel obeslal vybrané správce dotčené technické infrastruktury:

**ČEZ a CETIN,**

kterí v odpovědi stanovili podmínky ochrany sítí pro další stupně projektové přípravy staveb - jejich stanoviska jsou uvedena v dokladové části PSZ.

**D) Vyjádření dotčených orgánů státní správy - k předloženému zpracovanému PSZ:**

**Městský úřad Klatovy - Odbor životního prostředí - orgán státní správy lesů**

Dopis ze dne 18.6.2020, sp. zn. ZN/ŽP/1992/15

Typ: Vyjádření k předloženému PSZ

Ozn. v dokladové části PSZ: DOSS k PSZ 02 01

Stanovisko orgánu:

Bez připomínek.

Stanovisko zpracovatele:

Bez připomínek.

**Městský úřad Klatovy - Odbor životního prostředí - orgán ochrany přírody**

Dopis ze dne 15.6.2020, sp. zn. ZN/ŽP/1137/20

Typ: Vyjádření k předloženému PSZ

Ozn. v dokladové části PSZ: DOSS k PSZ 02 02

Stanovisko orgánu:

K.ú. Městiště u Děp. se nachází na území CHKO Šumava, a tedy příslušným orgánem ochrany přírody je zde Správa NPŠ.

Stanovisko zpracovatele:

Bez připomínek.

**Městský úřad Klatovy - Odbor životního prostředí - vodoprávní úřad**

Dopis ze dne 9.6.2020, sp. zn. ZN/ŽP/1111/20

Typ: Vyjádření k předloženému PSZ

Ozn. v dokladové části PSZ: DOSS k PSZ 02 03

Stanovisko orgánu:

Souhlasné závazné stanovisko.

Upozornění, aby při realizaci záměru byly respektovány všechny stávající vodní zdroje vč. jejich ochranných pásem, rovněž všechny stávající vodní toky a k nim těsně přiléhající části pozemků nezbytných pro provoz a údržbu recipientu. Následným hospodařením na všech pozemcích dotčených úpravami nesmí dojít ke zhoršení či ke změně odtokových poměrů, odnosu půdy eroní činností a celkově je nutno dbát o zlepšování retenční schopnosti krajiny.

Stanovisko zpracovatele:

Bez připomínek.

**Městský úřad Klatovy - Odbor životního prostředí - orgán ochrany ZPF**

Dopis ze dne 16.6.2020, sp. zn. ZN/ŽP/1037/18

Typ: Vyjádření k předloženému PSZ

Ozn. v dokladové části PSZ: DOSS k PSZ 02 04

Stanovisko orgánu:

Nemá námitek.

Stanovisko zpracovatele:

Bez připomínek.

**Katastrální úřad pro Plzeňský kraj, Katastrální pracoviště Klatovy**

Dopis ze dne 8.6.2020, sp. zn. SPU 056906/2020

Typ: Vyjádření k předloženému PSZ

Ozn. v dokladové části PSZ: DOSS k PSZ 03 01

Stanovisko orgánu:

Souhlasí bez připomínek.

Stanovisko zpracovatele:

Bez připomínek.

**Lesy ČR, Lesní správa Železná Ruda**

Dopis ze dne 12.6.2020, sp. zn. LCR209/001248/2020

Typ: Vyjádření k předloženému PSZ

Ozn. v dokladové části PSZ: DOSS k PSZ 03 02

Stanovisko orgánu:

Souhlasí.

Stanovisko zpracovatele:

Bez připomínek.

**Lesy ČR, Správa toků - oblast povodí Berounky**

Dopis ze dne 1.7.2020, sp. zn. LCR209/001248/2020

Typ: Vyjádření k předloženému PSZ

Ozn. v dokladové části PSZ: DOSS k PSZ 03 03

Stanovisko orgánu:

Bez připomínek.

Stanovisko zpracovatele:

Bez připomínek.

**Správa Národního parku Šumava - odbor státní správy**

Dopis ze dne 3.6.2020, sp. zn. NPS 05415564/2020

Typ: Vyjádření k předloženému PSZ

Ozn. v dokladové části PSZ: DOSS k PSZ 03 04

Stanovisko orgánu:

Souhlasí.

Stanovisko zpracovatele:

Bez připomínek.

**Povodí Vltavy, závod Berounka**

Dopis ze dne 25.6.2020, sp. zn. PVL-43183/2020/340/Li PVL-10069/2020/SP

Typ: Vyjádření k předloženému PSZ

Ozn. v dokladové části PSZ: DOSS k PSZ 03 05

Stanovisko orgánu:

I. Jako správce povodí - vyjádření:

Uvedený závěr je možný. Připomínka: IDVT 10244898 není drobným vodním tokem ve správě PVL, jedná se o ostatní vodní linii bez určení správce.

II. Jako správce vodních toků:

Souhlasí bez připomínek.

Stanovisko zpracovatele:

Popis IDVT 10244898 v kap. 7.A.4.1 této zprávy bylo opraven.

**E) Vyjádření dalších osob - správců infrastruktury - k předloženému zpracovanému PSZ:****ČEZ Distribuce**

Dopis ze dne 26.6.2020, sp. zn. 1109280994

Typ: Vyjádření k předloženému PSZ

Ozn. v dokladové části PSZ: SÍŤ k PSZ 01

Stanovisko orgánu:

Požadavek respektovat stávající elektrická zařízení, normu ČSN 73 6005 pro zájmová pásma podzemních vedení a nejmenší dovolené vzdálenosti při křížení, souběhu sítí a výšky nad definitivním terénem.

Stanovisko má charakter všeobecného vyjádření a je vypracováno jako podklad k řízení o PÚ a pro vypracování návrhu. Konkrétní podmínky budou vydány po předložení upřesňující PD.

Stanovisko zpracovatele:

Bez připomínek.

**Vodafone/InfoTel**

Dopis ze dne 4.6.2020, sp. zn. A0700/2020

Typ: Vyjádření k předloženému PSZ

Ozn. v dokladové části PSZ: SÍŤ k PSZ 02

Stanovisko orgánu:

V zájmovém území se nenacházejí žádná podzemní ani nadzemní vedení veřejné komunikační sítě (VVKS) ani jejich ochranné pásmo ve správě společnosti.

Stanovisko zpracovatele:

Bez připomínek.



## 7.A.2. OPATŘENÍ SLOUŽÍCÍ KE ZPŘÍSTUPNĚNÍ POZEMKŮ

### 7.A.2.1 ZÁSADY NÁVRHU OPATŘENÍ KE ZPŘÍSTUPNĚNÍ POZEMKŮ

Základní zásadou návrhu opatření je vytvoření přístupu ke vlastnickým pozemkům, rekonstrukce stávající cestní sítě a její další doplnění pro zvýšení obecné prostupnosti krajiny. Vychází se přitom především z podrobných terénních průzkumů a projednávání se sborem zástupců a zástupci obce. Přitom jsou dodrženy podmínky DOSS, technické normy a zákonné předpisy.

#### Dodržení technických norem a předpisů

Jsou dodrženy následující platné technické normy a předpisy:

- ČSN 73 6101 Projektování silnic a dálnic
- ČSN 73 6102 Projektování křižovatek
- ČSN 73 6109 Projektování polních cest
- ČSN 73 6110 Projektování místních komunikací
- ČSN 73 6100 Názvosloví silničních komunikací
- Katalog vozovek polních cest

#### Omezující podmínky, které měly významný vliv na návrh uspořádání cestní sítě

Nejsou.

#### Popis napojení cestní sítě na silnice, popis křížení s dalšími liniovými stavbami

V řešeném území se vyskytují následující napojení polních cest na silnice:

DC8 Silnice III/19022 stávající sjezd S17 k rekonstrukci

Hodnocení rozhledových poměrů je součástí samostatné dokumentace, projednávané s PČR DI.

Křížení s dalšími liniovými stavbami se nevyskytuje. Křížení se zařízeními technické infrastruktury je uvedeno v kap. 7.A.2.2, resp. 7.A.2.5.

#### Popis napojení cestní sítě na místní a účelové komunikace, lesní cesty a propojení mimo obvod KoPÚ.

V řešeném území se vyskytují následující napojení polních cest na místní komunikace:

VC1-R	MK 25c	přímé pokračování
HC3-R	MK 26c	přímé pokračování
DC5	MK 26c	stávající sjezd
DC6	MK 26c	stávající sjezd

Hodnocení rozhledových poměrů je součástí samostatné dokumentace, projednávané s PČR DI.

Výše uvedená napojení budou ponechána ve stávajícím stavu, proto se nezpracovává dokumentace pro dopravní připojení.

Napojení jednotlivých polních cest za obvod KoPÚ do intravilánu, na lesní cesty či sousedních k.ú. je popsáno kap. 7.A.2.2, resp. 7.A.2.5.

#### Výsledky projednávání návrhu dopravního systému PSZ s obcí, sborem, DOSS a Policií ČR

První projednání návrhu PSZ proběhlo na zasedání sboru zástupců dne **17.9.2018**, kde byly stanoveny základní parametry navržených opatření, tj. navržena základní kostra polních cest, jejich trasy, kategorie a doporučené druhy povrchů.

Dne **27.2.2019** proběhlo v k.ú. Městiště u Děp. terénní šetření ohledně návrhu plánu společných zařízení (dále PSZ). Podkladem byl pracovní návrh PSZ. V oblasti opatření pro zpřístupnění pozemků zde bylo především dohodnuto, že před realizací rekonstrukce cesty VC1 bude potřeba nejdříve vyřešit odvedení vod vytékajících z úvoztéto cesty z intravilánu Městiště. Dále bylo dohodnuto, že rekonstrukce propustku P6 pod cestou HC3

bude navržena formou přelivného brodu. U cest C5 a C6 vedoucích areálem střelnice bude technicky ponechán stávající stav, pouze budou parcelně stabilizovány v KN. Dále bylo dohodnuto, že stávající sjezd ze silnice III/19022 na navrženou cestu DC8 bude navržen k celkové rekonstrukci.

Dne **12.4. 2019** proběhlo další jednání sboru zástupců, kdy byly zrekapitulovány závěry výše uvedeného terénního šetření, které se promítly do návrhu PSZ.

Dne **29.8. 2019** proběhlo další jednání sboru zástupců, kde byla opatření ke zpřístupnění pozemků zrekapitulována.

### 7.A.2.2 KATEGORIZACE A ZÁKLADNÍ PARAMETRY PROSTOROVÉHO USPOŘÁDÁNÍ CESTNÍ SÍTĚ

Plán společných zařízení komplexní pozemkové úpravy řeší pouze účelové komunikace a to hlavní, vedlejší a doplňkové polní cesty. Ve výkresové dokumentaci PSZ je v rámci územních souvislostí zobrazena kompletní síť komunikací v řešeném území.

Základní parametry prostorového uspořádání jednotlivých cest vychází z obecných zásad návrhu dopravního systému, platných technických norem, podrobného průzkumu a zaměření skutečného stavu a výsledků projednávání dopravního systému s obcí, sborem zástupců, orgány státní správy i jednotlivými vlastníky.

Podrobný přehled polní cestní sítě obsahuje následující text.

Podrobné popisy objektů následují po přehledu cest.

Kryt polních cest je doporučený.

Všechny polní cesty se nacházejí v CHKO Šumava.

POLNÍ CESTY - PODROBNÝ PŘEHLED NAVRHOVANÝCH OPATŘENÍ			
<b>VC1-R</b>	<b>REKONSTRUKCE</b>	<b>VPC P 4.0/20</b>	Délka 390 m
Označ. ve výkresu	Návrhové opatření	Kategorie cesty	Vybrané parametry cesty
Umístění (lokalita):	Jihovýchodně od sídla Městiště		
<p>Stávající cesta tvoří přímé pokračování místní komunikace <b>MK 25c</b> a vede vzhůru zemědělskou krajinou po okraji lesa. Za koncem cesty pokračuje lesní cesta <b>L6</b> (kat. 3L, šíře jžd. pruhu 3m) mimo území řešené dle §2 zákona.</p> <p>Cesta bude mít také vodohospodářskou funkci - omezení povrchového odtoku vody do intravilánu.</p> <p>Předpokládá se předchozí realizace opatření pro odvedení vod z intravilánu Městiště.</p> <p>Při návrhu polní cesty je respektována zpracovaná PD "Garáž a zpevněná plocha na pozemcích p.č. 272/3, 272/7 a 537/2 v k.ú. Městiště u Děpolic" - DSP, stavebník Jan Walz, Městiště 6, zpracovatel Ing. Zbyněk Pitel, květen 2011.</p>			
<b>NAVRŽENÁ OPATŘENÍ:</b>			
Konstrukce:	CELKOVÁ REKONSTRUKCE všech konstrukčních vrstev, rozšíření na návrhovou kategorii.		
Kryt:	Asfaltový Krajnice 2x 0.5m, zpevněné štěrkodrtí, příp. asfalt. recyklátem		
Odvodnění:	<p>Povrchová voda - příčný a podélný sklon koruny cesty do okolních pozemků. Příčné žlábků navržené, svedené v horním úseku cesty (KM 0.150 - KÚ) do starého úvozu vedoucího souběžně s cestou; ve spodním úseku cesty pod propustkem P4 bude na konci každého žlábků vsakovací jáma. Umístění žlábků je v rámci PSZ orientační a bude upřesněno v PD k realizaci (vzájemné vzdálenosti dle ČSN 736109). Těsně nad propustkem P4 se nachází stávající příčný žlab, zaústěný do koryta vodoteče - toto řešení bude zachováno, žlab rekonstruován, betonový skluz na jeho konci nahrazen kamenným pohozením (přírodě bližší řešení).</p> <p>Podzemní voda - podélná drenáž navržená, zaústěná do starého úvozu (KM 0.150 - KÚ), do vodního toku IDVT 10280193 (KM 0.115) a do vsakovacích jam ve spodním úseku cesty.</p> <p>Příčný sklon vozovky: 3% (v celém úseku)</p>		
Ozelenění:	V maximální možné míře respektovat stávající zeleň - registrovaný významný krajinný prvek <b>VKP 375</b> . Nová výsadba se nenavrhuje.		
Doplňková fce:	Vodohospodářská (omezení povrchového odtoku směrem do intravilánu).		
<b>OBJEKTY V TRASE, KŘÍŽENÍ SE ZAŘÍZ. TECH. INFRASTRUKTURY, NAPOJENÍ NA SILNICE, DALŠÍ OMEZENÍ:</b>			
Staničení orientační, pro zpřesnění viz DTR.			
Objekty:	<p>Propustek stávající k rekonstrukci P4 (KM 0.113).</p> <p>Sjezd stávající S4 (KM 0.015; mimo území řešené dle §2 zákona).</p> <p>Sjezdy stávající k rekonstrukci S8 (KM 0.180), S9 (0.297).</p> <p>Sjezd nově navržený S10 (KM 0.103) - zpracována dok. tech. řešení (DTR).</p> <p>Výhybna navržená V1 (KM 0.145).</p> <p>Vsakovací jámy navržené C1_VJ1 (ZÚ), C1_VJ2 (KM 0.040), C1_VJ3 (0.065), C1_VJ4 (0.090).</p>		
Tech. infra:	Není.		
Napojení (vyšší tř.):	Místní komunikace <b>MK 25c</b> (ZÚ) - přímé pokračování.		
Napojení (pol. /les. c.):	Za koncem cesty pokračuje lesní cesta <b>L6</b> (KÚ).		
Další omezení:	Cesta prochází po hraně zastavěného území dle ÚP (ZÚ-KM 0.025). Cesta zasahuje do území s archeologickými nálezy ÚAN II. SAS 21-42-19/2 (ZÚ-KM 0.130). Cesta prochází prvkem ÚSES - LBK 3 (KM 0.160-0.200). Cesta vede po hranici ptačí oblasti (PO) Šumava. Cesta prochází celým úsekem registrovaným VKP 375.		
Zpracována dokumentace technického řešení:	ANO		
Zpracována dokumentace pro dopravní připojení:	NE		
Posouzení únosnosti podloží:	Doporučujeme sanaci podloží.		

POLNÍ CESTY - PODROBNÝ PŘEHLED NAVRHOVANÝCH OPATŘENÍ			
<b>HC3-R</b>	<b>REKONSTRUKCE</b>	<b>HPC P 4.5/30</b>	Délka 795 m
Označ. ve výkresu	Návrhové opatření	Kategorie cesty	Vybrané parametry cesty
Umístění (lokalita):	Jižně od sídla Městiště k býv. Denkscherzovu hamru		
Stávající cesta tvoří pokračování místní komunikace <b>MK 26c</b> a vede údolním Jelenky k hamru. Zde končí na okraji lesa a dále pokračuje lesní cesta <b>L8</b> (kat. 2L, min. šíře jíz. pruhu 3m, volná šíře 3.5m) mimo území řešené dle §2 zákona.			
<b>NAVRŽENÁ OPATŘENÍ:</b>			
Konstrukce:	CELKOVÁ REKONSTRUKCE všech konstrukčních vrstev, rozšíření na návrhovou kategorii.		
Kryt:	Asfaltový Krajnice 2x 0.5m, zpevněné štvěrkodrtí, příp. asfalt. recyklátem		
Odvodnění:	Povrchová voda - příčný a podélný sklon koruny cesty do okolních pozemků. Příčné žlábků navrženo, svedené do koryt vodotečí, na terén a do vsakovací jámy <b>C3_VJ1</b> . Umístění žlábků je v rámci PSZ orientační a bude upřesněno v PD k realizaci (vzájemné vzdálenosti dle ČSN 736109). Podzemní voda - ve spodním úseku od ZÚ do propustku <b>P6</b> podélná drenáž navržena, svedená do koryta <b>IDVT 10253044</b> a do vsakovací jámy navržené <b>C3_VJ1</b> . Souběžný vodní tok <b>IDVT10253044</b> (v úseku cesty ZÚ - KM 0.050), <b>IDVT 10269808</b> (KM 0.140 - 0.540) a stávající příkop neevidovaný jako vodní tok - označený <b>C3_SP1</b> (KM 0.540-0.625) - vše k pročištění od nánosů sedimentů.  Příčný sklon vozovky: 3% (v celém úseku)		
Ozelenění:	V maximální možné míře respektovat stávající zeleň - registrovaný významný krajinný prvek <b>VKP 377</b> (KM 0.050 - 0.500). Nová výsadba se nenavrhuje		
Doplňková fce:	Není.		
<b>OBJEKTY V TRASE, KŘÍŽENÍ SE ZAŘÍZ. TECH. INFRASTRUKTURY, NAPOJENÍ NA SILNICE, DALŠÍ OMEZENÍ:</b>			
Staničení orientační, pro zpřesnění viz DTR.			
Objekty:	Propustek stávající k rekonstrukci <b>P6</b> (KM 0.135) - vybudování přelivného brodu. Sjezd stávající k rekonstrukci <b>S5</b> (KM 0.025), <b>S6</b> (KM 0.254), <b>S7</b> (0.590), <b>S11</b> (0.654), <b>S12</b> (0.770). Výhybny navržené <b>V2</b> (KM 0.195), <b>V3</b> (0.438), <b>V4</b> (0.642). Vsakovací jáma navržena <b>C3_VJ1</b> (ZÚ).		
Tech. infra:	Není.		
Napojení (vyšší tř.):	Místní komunikace <b>MK 26c</b> (ZÚ) - přímé pokračování.		
Napojení (pol./les. c.):	Polní cesta <b>DC7</b> (KM 0.025); <b>DC4</b> (KM 0.655). Za koncem cesty pokračuje lesní cesta <b>L8</b> (KÚ).		
Další omezení:	Cesta zasahuje do zastavěného území dle ÚP (ZÚ - KM 0.015). Cesta se okrajově dotýká území s archeologickými nálezy ÚAN II. SAS 21-42-19/2 (ZÚ). Cesta prochází prvky ÚSES - RB1027 (celý úsek), LBC 3(KM 0.090-0.330), LBC 5 (0.330-0.620). Cesta vede v ptačí oblasti (PO) Šumava. Cesta prochází registrovaným VKP 377 v úseku (KM 0.050 - 0.500)		
Zpracována dokumentace technického řešení:	ANO		
Zpracována dokumentace pro dopravní připojení:	NE		
Posouzení únosnosti podloží:	Doporučujeme sanaci podloží.		

POLNÍ CESTY - PODROBNÝ PŘEHLED NAVRHOVANÝCH OPATŘENÍ			
<b>DC4</b>	<b>PONECHAT STAV</b>	<b>DPC P 3.0/20</b>	Délka 145 m
Označ. ve výkresu	Návrhové opatření	Kategorie cesty	Vybrané parametry cesty
Umístění (lokalita):	Jihovýchod řešeného území - býv. Denkscherzův hamr		
Stávající cesta odbočuje z cesty <b>HC3-R</b> a vede směrem k bývalému Denscherzovu hamru.			
<b>NAVRŽENÁ OPATŘENÍ:</b>			
Konstrukce:	PONECHAT STAV - stávající travní nezpevněná		
Kryt:	Travní		
Odvodnění:	Povrchová voda - příčný a podélný sklon koruny cesty do okolních pozemků. Podzemní voda - odvodnění se nenavrhuje.		
Ozelenění:	Nenavrhuje se.		
Doplňková fce:	Není.		
<b>OBJEKTY V TRASE, KŘÍŽENÍ SE ZAŘÍZ. TECH. INFRASTRUKTURY, NAPOJENÍ NA SILNICE, DALŠÍ OMEZENÍ:</b>			
Staničení orientační, pro zpřesnění viz DTR.			
Objekty:	Nejsou.		
Tech. infra:	Není.		
Napojení (vyšší tř.):	Není.		
Napojení (pol./les. c.):	Polní cesta <b>HC3-R</b> (ZÚ).		
Další omezení:	Cesta prochází prvky ÚSES - RB1027 (celý úsek). Cesta vede v ptačí oblasti (PO) Šumava. Cesta okrajově zasahuje do registrovaného VKP 377 (KÚ).		
Zpracována dokumentace technického řešení:	NE		
Zpracována dokumentace pro dopravní připojení:	NE		
Posouzení únosnosti podloží:	Dostatečná pro nízkou intenzitu dopravy.		

POLNÍ CESTY - PODROBNÝ PŘEHLED NAVRHOVANÝCH OPATŘENÍ			
<b>DC5</b>	<b>PONECHAT STAV</b>	<b>DPC P 3.0/20</b>	Délka 896 m
Označ. ve výkresu	Návrhové opatření	Kategorie cesty	Vybrané parametry cesty
Umístění (lokalita):	Přes bývalou střelnici		
Stávající cesta odbočuje z místní komunikace <b>MK 26c</b> a vede areálem bývalé střelnice západním a jihozápadním vzhůru až k lesnímu komplexu. Za koncem cesty pokračuje lesní cesta <b>L9</b> (kat. 3L, šíře jzd. pruhu 3m) mimo území řešené dle §2 zákona.			
<b>NAVRŽENÁ OPATŘENÍ:</b>			
Konstrukce:	PONECHAT STAV - stávající kolejová a travní		
Kryt:	Nezpevněný netuhý		
Odvodnění:	Povrchová voda - příčný a podélný sklon koruny cesty do okolních pozemků. Podzemní voda - na částech úseku stávající příkopy <b>SP1, SP2, SP3, SP4</b> . Příkopy jsou součástí odvodnění areálu střelnice. SP2 je zaústěn do vodoteče IDVT10256511, ostatní do vpustí dešťové kanalizace areálu.		
Ozelenění:	Nenavrhuje se.		
Doplňková fce:	Není.		
<b>OBJEKTY V TRASE, KŘÍŽENÍ SE ZAŘÍZ. TECH. INFRASTRUKTURY, NAPOJENÍ NA SILNICE, DALŠÍ OMEZENÍ:</b>			
Staničení orientační, pro zpřesnění viz DTR.			
Objekty:	Propustky stávající <b>P25 (ZÚ), P7 (KM 0.025)</b> . Sjezdy stávající <b>S15 (ZÚ), S13 (0.050), S14 (0.060)</b> .		
Tech. infra:	sdělovací vedení nadzemní - křížení (KM 0.030, 0.050);		
Napojení (vyšší tř.):	Místní komunikace <b>MK 26c (ZÚ)</b> .		
Napojení (pol./les. c.):	Polní cesta <b>DC6 (KM 0.100)</b> . Za koncem cesty pokračuje lesní cesta <b>L9</b> mimo území řešené dle §2 zákona. Cesta prochází zastavitelnou plochou dle ÚP (ZÚ-KM 0.180). Cesta prochází územím s archeologickými nálezy ÚAN II. SAS 21-42-19/2 (ZÚ - KM 0.170). Cesta prochází prvky ÚSES - RB1027 (KM 0.690 - KÚ); LBC 4 (0.770-KÚ). Cesta vede v ptačí oblasti (PO) Šumava. Cesta prochází registrovaným VKP 378 v úseku KM 0.660-KÚ.		
Další omezení:			
Zpracována dokumentace technického řešení:	NE		
Zpracována dokumentace pro dopravní připojení:	NE		
Posouzení únosnosti podloží:	Dostatečná pro malou intenzitu dopravy.		

POLNÍ CESTY - PODROBNÝ PŘEHLED NAVRHOVANÝCH OPATŘENÍ			
<b>DC6</b>	<b>PONECHAT STAV</b>	<b>DPC P 3.0/20</b>	Délka 76 m
Označ. ve výkresu	Návrhové opatření	Kategorie cesty	Vybrané parametry cesty
Umístění (lokalita):	Přes bývalou střelnici		
Stávající cesta odbočuje z místní komunikace <b>MK 26c</b> a vede k areálu bývalé střelnice, k cestě <b>DC5</b> .			
<b>NAVRŽENÁ OPATŘENÍ:</b>			
Konstrukce:	PONECHAT STAV - stávající kolejová a travní		
Kryt:	Nezpevněný netuhý		
Odvodnění:	Povrchová voda - příčný a podélný sklon koruny cesty do okolních pozemků. Podzemní voda - nenavrhuje se.		
Ozelenění:	Nenavrhuje se.		
Doplňková fce:	Není.		
<b>OBJEKTY V TRASE, KŘÍŽENÍ SE ZAŘÍZ. TECH. INFRASTRUKTURY, NAPOJENÍ NA SILNICE, DALŠÍ OMEZENÍ:</b>			
Staničení orientační, pro zpřesnění viz DTR.			
Objekty:	Propustek stávající <b>P11</b> (KM 0.040).		
Tech. infra:	Není.		
Napojení (vyšší tř.):	Místní komunikace <b>MK 26c</b> (ZÚ).		
Napojení (pol./les. c.):	Polní cesta <b>DC5</b> (KÚ).		
Další omezení:	Cesta prochází zastavitelnou plochou dle ÚP (v celé délce). Cesta prochází územím s archeologickými nálezy ÚAN II. SAS 21-42-19/2 (v celé délce). Cesta vede v ptačí oblasti (PO) Šumava. Cesta se dotýká registrovaného VKP 378 v KM 0.030.		
Zpracována dokumentace technického řešení:	NE		
Zpracována dokumentace pro dopravní připojení:	NE		
Posouzení únosnosti podloží:	Dostatečná pro malou intenzitu dopravy.		



POLNÍ CESTY - PODROBNÝ PŘEHLED NAVRHOVANÝCH OPATŘENÍ			
<b>DC7</b>	<b>PONECHAT STAV</b>	<b>DPC P 3.0/20</b>	Délka 72 m
Označ. ve výkresu	Návrhové opatření	Kategorie cesty	Vybrané parametry cesty
Umístění (lokalita):	Jižně od Městiště		
<p>Stávající cesta odbočuje z cesty <b>HC3-R</b> a tvoří příjezd na okraj zemědělského bloku.</p> <p>Intenzita dopravy je minimální. Bude ponechán stávající stav.</p>			
<b>NAVRŽENÁ OPATŘENÍ:</b>			
Konstrukce:	PONECHAT STAV - stávající kolejová a travní		
Kryt:	Nezpevněný netuhý.		
Odvodnění:	Povrchová voda - příčný a podélný sklon koruny cesty do okolních pozemků. Podzemní voda - nenavrhuje se.		
Ozelenění:	Nenavrhuje se.		
Doplňková fce:	Není.		
<b>OBJEKTY V TRASE, KŘÍŽENÍ SE ZAŘÍZ. TECH. INFRASTRUKTURY, NAPOJENÍ NA SILNICE, DALŠÍ OMEZENÍ:</b>			
Staničení orientační, pro zpřesnění viz DTR.			
Objekty:	Sjezd z cesty HC3-R <b>S5</b> s propustkem <b>P12</b> k rekonstrukci v rámci cesty HC3-R (ZÚ); propustek stávající <b>P13</b> (KM 0.040).		
Tech. infra:	Není.		
Napojení (vyšší tř.):	Není.		
Napojení (pol./les. c.):	Polní cesta <b>HC3-R</b> (ZÚ).		
Další omezení:	Cesta prochází prvkem ÚSES - LBC 3 (v celé délce). Cesta vede v ptačí oblasti (PO) Šumava. Cesta prochází registrovanými VKP - 378 (ZÚ - KM 0.040), 377 (0.040-KÚ).		
Zpracována dokumentace technického řešení:	NE		
Zpracována dokumentace pro dopravní připojení:	NE		
Posouzení únosnosti podloží:	Dostatečná pro nízkou intenzitu dopravy.		

POLNÍ CESTY - PODROBNÝ PŘEHLED NAVRHOVANÝCH OPATŘENÍ			
<b>DC8</b>	<b>NOVÁ TRAVNÍ</b>	<b>DPC P 3.0/20</b>	Délka 225 m
Označ. ve výkresu	Návrhové opatření	Kategorie cesty	Vybrané parametry cesty
Umístění (lokalita):	Severní část k.ú.		
<p>Nově navržená cesta odbočí ze silnice III/19022 stávajícím sjezdem S17 a povede severním směrem souběžně se selnicí, pod hranou náspu. Účelem cesty bude zpřístupnit jednotlivé vlastnické pozemky v tomto bloku, neboť násep silnice je zde značně vysoký a neumožňuje volné sjíždění či racionální návrh nových hospodářských sjezdů.</p> <p>Intenzita dopravy bude minimální, proto se cesta navrhuje jako travní nezpevněná.</p>			
<b>NAVRŽENÁ OPATŘENÍ:</b>			
Konstrukce:	NOVÁ TRAVNÍ cesta		
Kryt:	Travní nezpevněný		
Odvodnění:	Povrchová voda - příčný a podélný sklon koruny cesty do okolních pozemků. Podzemní voda - nenavrhuje se.		
Ozelenění:	Nenavrhuje se.		
Doplňková fce:	Není.		
<b>OBJEKTY V TRASE, KŘÍŽENÍ SE ZAŘÍZ. TECH. INFRASTRUKTURY, NAPOJENÍ NA SILNICE, DALŠÍ OMEZENÍ:</b>			
Staničení orientační, pro zpřesnění viz DTR.			
Objekty:	Sjezd stávající ze silnice III/19022 <b>S17</b> (ZÚ).		
Tech. infra:	Není.		
Napojení (vyšší tř.):	Silnice <b>III/19022</b> - stávající sjezd <b>S17</b> k rekonstrukci.		
Napojení (pol./les. c.):	Není.		
Další omezení:	Cesta vede v celé délce podél registrovaného VKP 357.		
Zpracována dokumentace technického řešení:	NE		
Zpracována dokumentace pro dopravní připojení:	ANO		
Posouzení únosnosti podloží:	Dostatečná pro nízkou intenzitu dopravy.		

Vysvětlivky:

ZÚ - začátek úseku; KÚ - konec úseku;

POZ - podrobné odvodňovací zařízení.

Všeobecné informace:

## SKLONOVÉ A SMĚROVÉ POMĚRY CEST

Sklonové a směrové poměry polních cest jsou zřejmé z výkresu PSZ, případně z DTR.

## DOPLŇKOVÉ POLNÍ CESTY

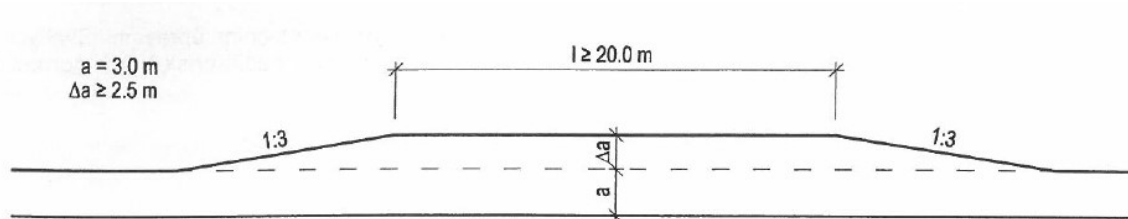
Cestní síť bude podle potřeb návrhu nového uspořádání pozemků doplněna o doplňkové polní cesty. Tyto polní cesty navážou na navrženou kostru cestní sítě a budou plnit funkci zpřístupnění pozemků. Doplňkové polní cesty budou navrženy v kategorii DPC 3.0/20, resp. DPC 3.5/20 povrch travní.

## VÝHYBNY

Výhybnou délky 20m se zřídí úsek vozovky celkové šířky 5.50m umožňující vyhnutí dvou vozidel. Rozšíření je provedeno náběhy 1:3.

Výhybny se navrhují se stejnou konstrukcí jako těleso polní cesty.

Vzorové schéma výhybny na polní cestě:



## VÝSADBA ZELENĚ

Návrh výsadby zeleně je specifikován v kapitole 7.A.5 Opatření k tvorbě a ochraně ŽP. Zábor a náklady jsou vyčísleny samostatně.

## STABILIZACE PODLOŽÍ, ŘEŠENÍ STŘETŮ S PODROBNÝM ODVODŇOVACÍM ZAŘÍZENÍM

V rámci výstavby polních cest navrhujeme provést sanaci (stabilizaci) podloží. Technologie bude specifikovaná v prováděcí dokumentaci stavby. Toto opatření nemá vliv na potřebný zábor půdy. Stabilizace podloží může podle podmínek zahrnovat i odvodnění pláně drenáží nad rámeček odvodnění specifikovaného v popisu opatření u jednotlivých polních cest.

V rámci výstavby polních cest navrhujeme provést rekonstrukci stávajícího systematického odvodnění přilehlých pozemků v potřebné šíři. Tím budou vytvořeny podmínky pro racionální zpřístupnění pozemků přilehlých k navrhované polní cestě.

Drény melioračního detailu budou při zemních pracích podchyceny podélným drénem vedeným souběžně s tělesem cesty. Alternativně lze provést krytí drénů chráničkami pod zemní plání cesty. Výsadba doprovodné zeleně podél polních cest bude provedena tak, aby dřeviny svým kořenovým systémem nenarušily funkci melioračního detailu. Polohu mapových značek doprovodné zeleně ve výkresové části PSZ je přitom nutno chápat pouze schematicky, generalizovaně.

## NAPOJENÍ POLNÍCH CEST NA SILNICE A MÍSTNÍ KOMUNIKACE

Napojení polních cest na silnice bude při realizaci řešeno stávajícími či rekonstruovanými sjezdy, které budou provedeny s asfaltovým krytem o minimální délce 20 m od tohoto napojení. V napojení na silniční síť bude provedena stavební úprava sjezdu - 2m pás dlažby. U sjezdu budou osazeny směrové sloupky Z11.

Propustky budou provedeny jako šikmé pro bezpečnost dopravy. Musí být dodržena minimální světlost trub dle §12 vyhlášky č. 104/1997 Sb.

## NÁVRHOVÁ RYCHLOST

Je-li poloměr směrového oblouku polní cesty menší než 25m, jedná se o odůvodněný případ a návrhová rychlost se v tomto úseku snižuje na 20 km/h, byla-li pro polní cestu všeobecně navržena vyšší.

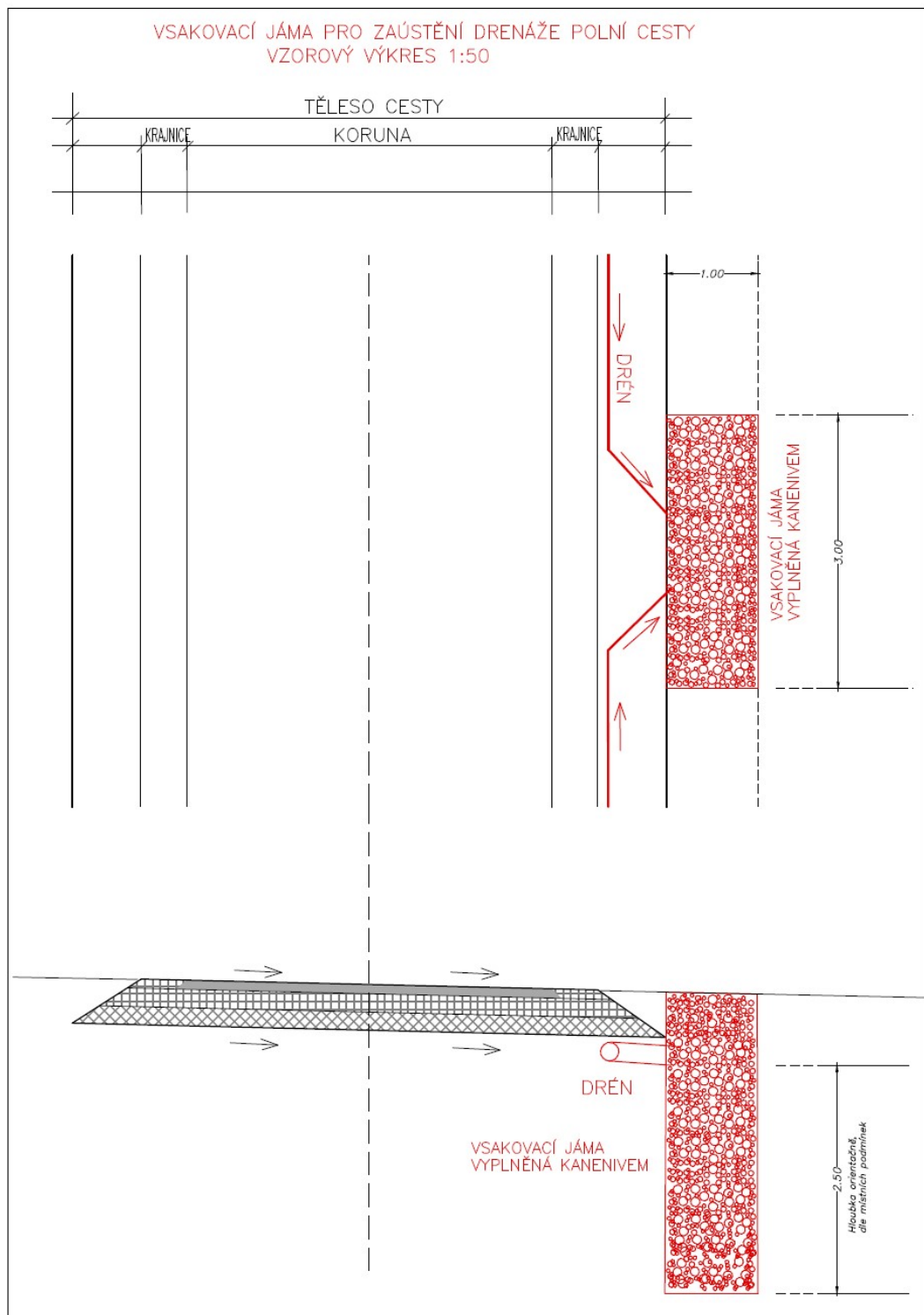
## TECHNICKÁ INFRASTRUKTURA - DŮLEŽITÉ UPOZORNĚNÍ

Trasy vedení tech. infrastruktury zakreslené ve výkresové dokumentaci PSZ a jejich popis (např. staničení) v této technické zprávě mají pouze informativní a orientační charakter. Jsou zakresleny pouze ty sítě, jejichž správci či vlastníci reagovali na výzvu a obeslali zpracovatele KoPÚ či pozemkový úřad svým vyjádřením. Při přípravě projektové dokumentace stavby je potřeba zjistit aktuální průběhy všech vedení a zajistit vyjádření a souhlas správců sítí a přesné vytyčení v terénu.

Veškeré prvky v mapové dokumentaci PSZ jsou zakresleny pouze schematicky pro maximální přehlednost pro širokou veřejnost přistupující k dokumentaci PSZ.

## VSAKOVACÍ JÁMY

Vsakovací jámy se v rámci ekonomiky výstavby a racionálního záboru půdy navrhují v půdorysu 1x3m, delší stranou rovnoběžně s cestou, alespoň 2.5m hluboké, vyplněné kamenivem. Realizací vsakovací jámy bude voda odtékající drenáží nejprve zadržena na pozemku cesty. Až v případě déletrvajících srážkových událostí a vsaku dojde k zaplnění jámy a voda začne volně stékat do přilehlého terénu, kde dojde k rozptýlení a vsaku vody.



## 7.A.2.3 OBJEKTY NA POLNÍ CESTNÍ SÍTI

Přehled objektů na polní cestní síti – **PODÉLNÉ SVODNÉ PŘÍKOPY** stávající a nově navržené:

Označení	Popis
<b><u>SP1, SP2, SP3, SP4</u></b>	Stávající příkopy podél cesty <b>DC5</b> v areálu bývalé střelnice. Příkopy SP1, SP3 a SP4 jsou zaústěny do vpustí dešťové kanalizace areálu. Příkop SP2 je zaústěn do vodoteče IDVT10256511. U všech bude ponechán stávající stav.

Přehled objektů na polní cestní síti – **MOSTY**:

Označení	Popis
-	Nevyskytují se mosty na cestní síti.

Přehled objektů na polní cestní síti – **PROPUSTKY** stávající a nově navržené:

Označení	Popis
<b><u>P4</u></b>	Stávající propustek pod cestou <b>VC1-R</b> provádějící vodní tok <b>IDVT10280193</b> . Stávající provedení: trubky betonové kruhové o světlosti DN800, délka 4m, podél. sklon 2.5% Navrhuje se celková rekonstrukce propustku v rámci rekonstrukce cesty <b>VC1-R</b> , včetně pročištění přílehlého úseku koryta. Návrhové parametry: trubky betonové kruhové o světlosti DN800, délka včetně šikmých čel 9 m, podél. sklon 2.5% (tj. prodloužení propustku, zachování světlosti a podél. sklonu). Čela budou provedena přírodě blízkým způsobem - s kamenným obkladem. Koryto vodoteče na vtoku bude vhodně směrově upraveno a opevněno kamenným pohozením. Tento profil vyhoví průtokům 100-leté vody ( <i>hydrotechnicky dimenzováno - viz následující text</i> ).
<b><u>P6</u></b>	Stávající propustek pod cestou <b>HC3-R</b> provádějící vodní tok <b>IDVT10269808</b> . Stávající provedení: trubky betonové kruhové o světlosti DN900, délka 5m, podél. sklon 6%. Navrhuje se celková rekonstrukce propustku v rámci rekonstrukce cesty <b>HC3-R</b> , včetně pročištění přílehlého úseku koryta. Stávající profil je dle místních znalců nekapacitní při povodňových průtocích ve vodoteči. Potřebné je proto zkapacitnění propustku. Protože je stávající dimenze relativně velká (900mm), navrhuje se pro zvýšení kapacity nové provedení propustku jako <b>přelivného brodu</b> : ve dně bude opatřen 3x paralelně betonovou trubou DN400 pro malé průtoky, ode dna bude vytvořen profil o svazích 1:7 pro zachycení větších průtoků. Profil bude opevněn kamenným obkladem. Protože je cesta v tomto úseku svahována směrem ke vsi, bude vzhledem k okolnímu terénu odvedení vody do koryta vodoteče dále posíleno navazující úpravou (zvýšením) nivelety vozovky komunikace. Viz vzorové výkresy v dokumentaci tech. řešení (DTR).
P7	Stávající propustek pod cestou <b>DC5</b> provádějící vodní tok <b>IDVT10256511</b> . Stávající provedení: trubky betonové kruhové o světlosti DN1200, délka 7m, podél. sklon 2.5% Bude ponechán stav.
P11	Stávající propustek pod cestou <b>DC6</b> provádějící vodní tok <b>IDVT10256511</b> . Stávající provedení: trubky betonové kruhové o světlosti DN1200, délka 7m, podél. sklon 2.5% Bude ponechán stav.
<b><u>P12</u></b>	Stávající propustek pod sjezdem <b>S5</b> z cesty <b>HC3-R</b> provádějící vodní tok <b>IDVT10280193</b> . Stávající provedení: trubky betonové kruhové o světlosti DN800, délka 5m, podél. sklon 3.5% V rámci rekonstrukce sjezdu <b>S5</b> se dle aktuálního technického stavu v době realizace navrhuje pročištění propustku, případně rekonstrukce svrchní stavby a čel (v tom případě navrhuje šikmá čela 1:2).
P13	Stávající propustek pod cestou <b>DC7</b> provádějící vodní tok <b>IDVT10253044</b> . Bude ponechán stav.

Označení	Popis
P25	Stávající propustek pod sjezdem cesty <b>DC5</b> z MK 26c provádějící vodní tok IDVT 10253044. Stávající provedení: trubky betonové kruhové o světlosti DN400, délka 18m, podél. sklon 6%. Bude ponechán stav.
<b><u>P27</u></b>	Propustek nově navržený pod sjezdem <b>S7</b> z cesty <b>HC3-R</b> . Návrhové parametry: trubky betonové kruhové o světlosti DN400, délka 6 m, podél. sklon 2%. Tento profil vyhoví průtokům 100-leté vody ( <i>hydrotechnicky dimenzováno - viz následující text</i> ).

Přehled objektů MIMO cestní síť – PROPUSTKY stávající a nově navržené:

- P1 Stávající propustek pod silnicí II/19022. Nebude dotčen návrhem opatření.  
 P2 Stávající propustek pod silnicí II/19022. Nebude dotčen návrhem opatření.  
 P3 Stávající propustek pod silnicí II/19022. Nebude dotčen návrhem opatření.  
 P5 Stávající propustek pod místní komunikací MK 26c. Nebude dotčen návrhem opatření.
- P14 Stávající propustek pod les. cestou L1, mimo úz. řeš. dle §2 zákona. Nebude dotčen návrhem opatření.  
 P15 Stávající propustek pod les. cestou L1, mimo úz. řeš. dle §2 zákona. Nebude dotčen návrhem opatření.  
 P16 Stávající propustek pod les. cestou L1, mimo úz. řeš. dle §2 zákona. Nebude dotčen návrhem opatření.  
 P17 Stávající propustek pod les. cestou L1, mimo úz. řeš. dle §2 zákona. Nebude dotčen návrhem opatření.  
 P18 Stávající propustek pod les. cestou L1, mimo úz. řeš. dle §2 zákona. Nebude dotčen návrhem opatření.  
 P19 Stávající propustek pod les. cestou L2, mimo úz. řeš. dle §2 zákona. Nebude dotčen návrhem opatření.  
 P20 Stávající propustek pod les. cestou L2, mimo úz. řeš. dle §2 zákona. Nebude dotčen návrhem opatření.
- P21 Stávající hosp. přejezd náhonu do Hamru. Nebude dotčen návrhem opatření.
- P22 Stávající propustek pod les. cestou L7, mimo úz. řeš. dle §2 zákona. Nebude dotčen návrhem opatření.  
 P23 Stávající propustek pod les. cestou L7, mimo úz. řeš. dle §2 zákona. Nebude dotčen návrhem opatření.
- P24 Stávající propustek pod silnicí II/19022. Nebude dotčen návrhem opatření.  
 P26 Stávající propustek pod z místní komunikací MK 21c. Nebude dotčen návrhem opatření.

**P28, P29 Navrženy v rámci vodohospodářských opatření - viz kap. 7.A.4.2.**

- P30 Stávající propustek tvoří hospodářský přejezd řeky Jelenky. Nebude dotčen návrhem opatření.

Opravy, rekonstrukce a novostavby propustků pod sjezdy budou provedeny se šikmými čely pro bezpečnost dopravy, nejlépe se slonem čela 1:2 (výška:délka).

Přehled objektů na polní cestní síti – ŽELEZNIČNÍ PŘEJEZDY:

Označení	Popis
-	Nevyskytují se železniční přejezdy.

Přehled objektů na polní cestní síti – BRODY:

Označení	Popis
B1	Stávající brod zpevněný kameny na lesní cestě <b>L3</b> mimo území řešené dle §2 zákona. Nebude dotčen návrhem opatření.



## Přehled objektů na polní cestní síti – HOSPODÁŘSKÉ SJEZDY:

Označení	Popis
S4	Stávající sjezd z cesty VC1-R na přilehlý zemědělský blok. Stav vyhovující pro zemědělskou techniku. Návrh opatření: ponechat ve stávajícím stavu (propustek se nachází mimo území řešené dle §2 zákona).
S5	Stávající sjezd z cesty HC3-R s propustkem <b>P12</b> vedoucí na polní cestu <b>DC7</b> . Návrh opatření: Rekonstrukce sjezdu v rámci rekonstrukce cesty HC3-R.
S6	Stávající sjezd z cesty HC3-R s propustkem DN400 na přilehlý zemědělský blok. Stav vyhovující pro zemědělskou techniku. Návrh opatření: Rekonstrukce sjezdu v rámci rekonstrukce cesty HC3-R.
S7	Stávající sjezd z cesty HC3-R na přilehlý zemědělský blok. V současné době neplní svoji funkci, neboť chybí přemostění stávajícího příkopu <b>C3_SP1</b> . Návrh opatření: Rekonstrukce sjezdu v rámci rekonstrukce cesty HC3-R s vybudováním nového propustku pod sjezdem <b>P27</b> .
S8	Stávající sjezd z cesty VC1-R do lesa. Stav vyhovující pro zemědělskou či lesní techniku. Návrh opatření: Rekonstrukce sjezdu v rámci rekonstrukce cesty VC1-R.
S9	Stávající sjezd z cesty VC1-R do lesa. Stav vyhovující pro zemědělskou či lesní techniku. Návrh opatření: Rekonstrukce sjezdu v rámci rekonstrukce cesty VC1-R.
<b>S10</b>	Nově navržený sjezd z úvozu cesty VC1-R vzhůru na přilehlou louku. <b>Zpracována dokumentace tech. řešení (DTR).</b>
S11	Stávající sjezd z cesty HC3-R na travní cestu DC4. Stav vyhovující pro zemědělskou techniku. Návrh opatření: Rekonstrukce sjezdu v rámci rekonstrukce cesty HC3-R.
S12	Stávající sjezd z cesty HC3-R do přilehlých porostů. Stav vyhovující pro zemědělskou či lesní techniku. Návrh opatření: Rekonstrukce sjezdu v rámci rekonstrukce cesty HC3-R
S13	Stávající sjezd z cesty DC5 s propustkem DN300 v areálu býv. střelnice. Stav vyhovující. Bude ponechán ve stáv. stavu.
S14	Stávající sjezd z cesty DC5 s propustkem DN300 v areálu býv. střelnice. Stav vyhovující. Bude ponechán ve stáv. stavu.
S15	Stávající sjezd z cesty DC5 do zahrady u domu čp. 4. Stav vyhovující. Bude ponechán ve stáv. stavu.
<b>S17</b>	Stávající sjezd ze silnice III/19022 na navrženou cestu DC8. Stav vyhovující pro zemědělskou techniku. Návrh opatření: Celková rekonstrukce sjezdu. <b>Zpracována dokumentace pro dopravní připojení.</b>

**Přehled objektů – HOSPODÁŘSKÉ SJEZDY ze silnic a místních komunikací - NOVĚ NAVRŽENÉ a K REKONSTRUKCI:**

Stávající hospodářské sjezdy ze silnic a místních komunikací jsou vyznačeny v Mapě PSZ.

Jedná se o sjezdy: **S1, S2, S3, S16, S18, S19, S21**.

Stávající stav těchto sjezdů v zemědělské krajině je vyhovující pro zemědělskou či lesní techniku. Připomínáme všeobecnou povinnost řidiče, že pokud chce ze sjezdu vyjíždět na komunikaci a nemá dostatečný rozhled, je povinen si zajistit bezpečné odbočení pomocí způsobilé a náležitě poučené osoby na základě zákona o silničním provozu.

**S20** - stávající sjezd z místní komunikace MK 26c v jižní části intravilánu Městiště na přilehlý pozemek ostatní plochy u Jelenky. **Sjezd bude dotčen navrženým vodohospodářským opatřením pro odvedení vod - viz kap. 7.A.4.2.**

Návrh nových sjezdů či rekonstrukce vybraných sjezdů stávajících nad rámec výše uvedených bude dále odvislý od potřeb návrhu nového uspořádání pozemků.

## VÝPOČET KAPACITY NAVRHOVANÝCH VODOHOSPODÁŘSKÝCH PRVKŮ NA CESTNÍ SÍTI

\*\*\*\*\*

**PROPUSTEK P4**

VÝPOČET KULMINAČNÍHO PRŮTOKU – SRÁŽKODTOK. MODEL/CN:

Uzávěrový profil: Propustek P4

Plocha povodí: 37,60 ha

Průměrné CN: 60

Doba zdržení: 1,187 h

--

N-LETOST: 100letá voda

Max. 24-h úhrn srážky: 100,6 mm (stanice Nýrsko)

Výška přímého odtoku: 18,86 mm

Objem přímého odtoku: 7093,14 m<sup>3</sup>Kulminační průtok  $Q_{pH100} = 0,72$  m<sup>3</sup>/s

N-LETOST: 50letá voda

Max. 24-h úhrn srážky: 90 mm (stanice Nýrsko)

Výška přímého odtoku: 13,98 mm

Objem přímého odtoku: 5254,69 m<sup>3</sup>Kulminační průtok  $Q_{pH50} = 0,49$  m<sup>3</sup>/s

N-LETOST: 20letá voda

Max. 24-h úhrn srážky: 76,5 mm (stanice Nýrsko)

Výška přímého odtoku: 8,57 mm

Objem přímého odtoku: 3224,18 m<sup>3</sup>Kulminační průtok  $Q_{pH20} = 0,25$  m<sup>3</sup>/s

--

Povodí - situace:



VÝPOČET PRŮTOKU V PROFILU:

Propustek P4

Stávající profil:

Truby betonové kruhové DN800, podél. sklon 2.5%

Kapacita průtoku (hydrotechnické tabulky):  $Q_k = 1,96$  m<sup>3</sup>/s

Stávající profil vyhoví 100-leté vodě.

**PROPUSTEK P27****VÝPOČET KULMINAČNÍHO PRŮTOKU – SRÁŽKODTOK. MODEL/CN:**

Uzávěrový profil: Propustek P27

Plocha povodí: 3,80 ha

Průměrné CN: 64,26

Doba zdržení: 1,014 h

--

N-LETOST: 100letá voda

Max. 24-h úhrn srážky: 100,6 mm (stanice Nýrsko)

Výška přímého odtoku: 24,50 mm

Objem přímého odtoku: 931,07 m<sup>3</sup>Kulminační průtok  $Q_{pH100} = 0,11$  m<sup>3</sup>/s

N-LETOST: 50letá voda

Max. 24-h úhrn srážky: 90 mm (stanice Nýrsko)

Výška přímého odtoku: 18,78 mm

Objem přímého odtoku: 713,63 m<sup>3</sup>Kulminační průtok  $Q_{pH50} = 0,08$  m<sup>3</sup>/s

N-LETOST: 20letá voda

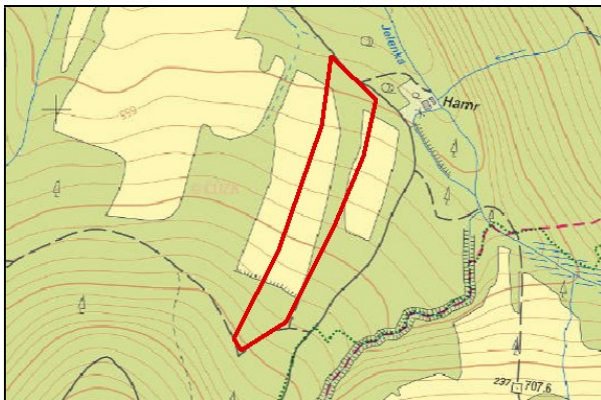
Max. 24-h úhrn srážky: 76,5 mm (stanice Nýrsko)

Výška přímého odtoku: 12,28 mm

Objem přímého odtoku: 466,73 m<sup>3</sup>Kulminační průtok  $Q_{pH20} = 0,05$  m<sup>3</sup>/s

--

Povodí - situace:

**VÝPOČET PRŮTOKU V PROFILU:**

Propustek P27

Stávající profil:

-

Navržený profil:

Truby betonové kruhové DN400, podél. sklon 2%

Kapacita průtoku (hydrotechnické tabulky):  $Q_k=0,27$  m<sup>3</sup>/s

Stávající profil vyhoví 100-leté vodě.

---

#### 7.A.2.4 ZAŘÍZENÍ DOTČENÁ NÁVRHEM CESTNÍ SÍTĚ

Zařízení dotčená návrhem cestní sítě jsou pro přehlednost uvedena v tabulce v kapitole 7.A.2.5 "Souhrnné informace o cestní síti" a také v kapitole 7.A.2.2 u jednotlivých polních cest.

##### **Vyjádření správců inženýrských sítí ke stavbám:**

Vyjádření správců ke stavbám (upřesnění podmínek ochrany sítí) již ve fázi KoPÚ je doplňováno především v takových případech, kdy je důvodný předpoklad, že sdělené upřesněné podmínky ochrany sítí dotčených budoucí stavbou mohou ovlivnit parametry jejího návrhu již ve fázi KoPÚ. Především se jedná o podélné souběhy podzemních sítí pod tělesem polních cest (netýká se travních cest bez investičních opatření či cest, kde bude ponechán stav či kde je navržena pouze rekonstrukce krytu).

## 7.A.2.5 SOUHRNNÉ INFORMACE O CESTNÍ SÍTI

VERZE 23-04-20

Základní parametry				Odvodnění				Objekty				Sítě infrastruktury	Výsadba zeleně	Polyfunkčnost	Přípojení na kom. Vyšších tříd	Pozemek v návrhu p.č. (LV)	DÉLKA	ZÁBOR	CENA			
Ozn.	Opatř.	Kategorie	Povrch	Svod. Příkopy		Stáv.vod.tok (mimo zábor)	Drenáž krytá	Příčné zlábkky	Propustky, mostky		Brody/JINÉ OBJ.	Sjezdy		Výhybny	Další omezení	Vod/Eroz/Eko	Ná vaznost	V generelu PSZ předpokládaný vlastník.	m	m2	tis Kč	
				Stáv / rek	Nové	/ Jiné	Nová	Nové	Stáv / rek	Nové	Stáv / rek	Nové	Stáv / rek	Nové		(jiné poznámky)	vedlejší k.ú., za obvod					
VC1-R	R	P 4.0/20	asfalt	-	-	-	ANO	ANO	P4	-	-	S4 (mimo řeš. Úz); S8, S9	S10	-	V1	-	VOD	MK 25c - přímé pokračování (ZÚ); za koncem cesty pokračuje lesní cesta L6 (KÚ)	OBEC	390	4900	2889,6
HC3-R	R	P 4.5/30	asfalt	C3 SP1	-	IDVT10269808, IDVT10253044	ANO	ANO	P6 přelivný brod	-	-	S5 (+P12), S6, S7, S11, S12	-	V2, V3, V4	-	-	MK 26c - přímé pokračování (ZÚ); za koncem cesty pokračuje lesní cesta L8 (KÚ)	OBEC	795	9216	6798,5	
DC4	P	P 3.0/20	travní	-	-	-	-	-	-	-	-	-	-	-	-	-	-	OBEC	145	647	0	
DC5	P	P 3.0/20	nezpevněný netuhý	SP1, SP2, SP3, SP4	-	-	-	-	P25, P7	-	-	S13, S14, S15	-	-	-	-	MK26c (ZÚ); za koncem cesty pokračuje lesní cesta L9 (KÚ)	STÁT	896	7009	0	
DC6	P	P 3.0/20	nezpevněný netuhý	-	-	-	-	-	P11	-	-	-	-	-	-	-	MK 26c (ZÚ).	STÁT	76	505	0	
DC7	P	P 3.0/20	nezpevněný netuhý	-	-	-	-	-	P13	-	-	-	-	-	-	-	-	OBEC	72	650	0	
DC8	NT	P 3.0/20	travní	-	-	-	-	-	-	-	-	-	-	-	-	-	Silnice III/19022 - stávající sjezd k rekonstrukci.	OBEC	225	1393	0	
SOUČET																		2599	2,4230	9688,1		

Opatření: P=ponechat stávající; RK=návrh rekonstrukce krytu; R=návrh celkové rekonstrukce; N=návrh novostavby; NT=návrh nové travní cesty; PT=ponechat stávající travní cestu; S=soukromá cesta

CENA je celková cena včetně odvodnění, výsadeb, rekonstrukcí a oprav objektů atd.

Povrch polních cest je doporučený.

## POZNÁMKY:

POZ = podrobné odvodňovací zařízení; ÚAN = území s archeol. Nálezy; ZÚ = začátek úpravy; KÚ = konec úpravy

---

**7.A.2.6 REKAPITULACE ZÁBORŮ A NÁKLADŮ**

VERZE 23-04-20

Opatření pro zpřístupnění pozemků	
Zábor celkem ha:	2,4320
Z toho do vlastnictví obce ha:	1,6806
Z toho do vlastnictví jiných osob:	0,7514
Náklady na realizaci investic celkem tis Kč:	9688,1

Náklady určeny odborným odhadem pro rok: 2020

**Odhad potřeby doplňkových polních cest:**

V případě KoPÚ v k.ú. Městiště u Děp. se v této fázi nepředpokládá potřeba návrhu dalších doplňkových cest.

### 7.A.3. PROTIEROZNÍ OPATŘENÍ PRO OCHRANU PŮDNÍHO FONDU

#### 7.A.3.1 ZÁSADY NÁVRHU PROTIEROZNÍCH OPATŘENÍ K OCHRANĚ ZPF

##### Popis výchozích poznatků z podrobných průzkumů území:

Řešené území není ohroženo působením vodní nebo větrné eroze.

Veškerý ZPF je zde zatravněn, nikde se nenavrhuje druh pozemku orná půda.

ÚP Dešenice nevymezuje žádné plochy pro návrh protierozních opatření.

##### Posouzení ohroženosti ZPF vodní erozí:

*Pro rekapitulaci zde uvádíme výpočet potenciální erozní ohroženosti provedený v rámci rozboru současného stavu:*

Potenciální ohroženost území vodní erozí byla určena empirickou metodou RUSLE (Revised Universal Soil Loss Equation) v software ATLAS s rastrovým výstupem.

Jedná se o ekvivalent tzv. metody GRIDu užívané v GIS, kde je erozní smyv G v každém pixelu (buňce rastru) určen jako:

$$G=R * [K] * ( ([FlwAcc]/22.1)^{0.6} * \sin([Slope]/0.09)^{1.3} ) * [C] * [P],$$

kde je:

G ... průměrný erozní smyv [t.ha<sup>-1</sup>.rok<sup>-1</sup>]  
 R, K, C, P ... parametry rovnice USLE  
 FlwAcc ... hodnota funkce „Flow Accumulation“  
 Slope ... sklonitost reliéfu ve stupních

Prostorové rozlišení rastru vystupujícího z Atlas DMT je 5 m.

Klasickou rovnicí USLE (Universal Soil Loss Equation) stanovili Wischmeier a Smith následovně:

$$G = R \times K \times L \times S \times C \times P,$$

kde je:

G – ztráta půdy v t.ha<sup>-1</sup> a rok,  
 R – faktor erozní účinnosti deště, která přibližně odpovídá přívalovým dešťům s periodou 1, opakujícím se na území ČR jednou za rok,  
 K – faktor náchylnosti půdy k erozi, hodnoty počítány podle zastoupení bonitovaných půdně ekologických jednotek v posuzovaném profilu,  
 L – faktor délky svahu,  
 S – faktor sklonu svahu, pro vyjádření změn topografického faktoru LS při různých typech svahů a jejich délky,  
 C – faktor agrotechniky a vegetačního krytu, pro posouzení se vycházelo z používaného osevního postupu,  
 P – faktor účinnosti protierozních opatření obdělávání pozemků se předpokládá ve směru přímém a nepravidelném.

Výpočet byl proveden pro jednotlivé vymezené erozně hodnocené plochy (**EHP**).

Hodnota **R faktoru** byla určena jako **R=40**.

Hodnoty **K faktoru** byly určeny z hlavních půdních jednotek (**HPJ**).

V řešeném území nelze racionálně vymezit víceleté stabilní osevní postupy (sledy plodin), hodnota C faktoru byla proto určena dle doporučení technického standardu PSZ v závislosti na klimatickém regionu:

Kód klim. regionu	Hodnoty faktoru C
0	0,291
1	0,278
2	0,266
3	0,254
4	0,241
5	0,229
6	0,216
7	0,204
<b>8</b>	<b>0,192</b>
9	0,179

(Zdroj: Nabídka mapových a datových produktů - Ohroženost vodní erozí, VÚMOP, v.v.i., online)

Hodnota **C faktoru** pro řešené území byla určena jako **C=0.192** (pro ornou půdu).

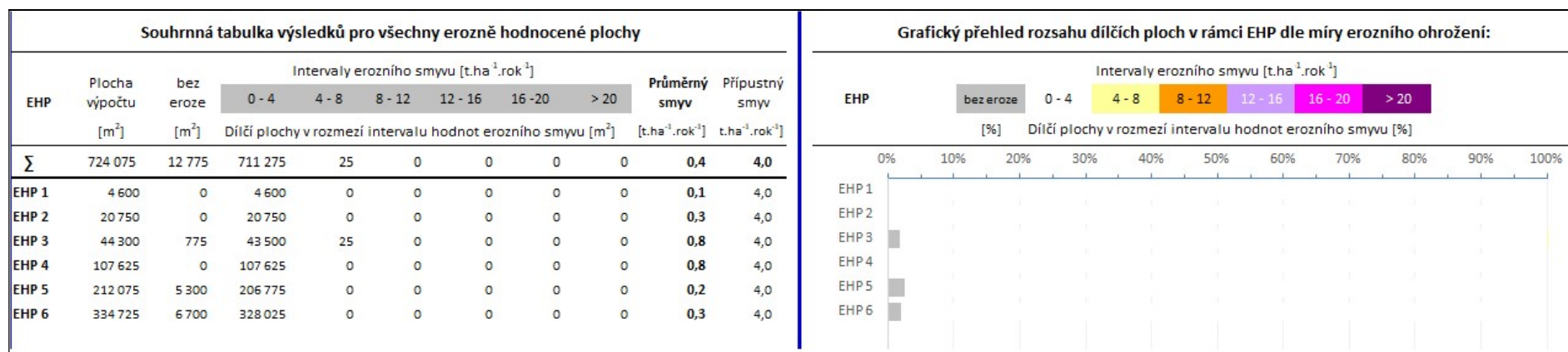
Hodnota **P faktoru** byla určena pro všechny EHP jako P=1 (bez stávajících protierozních opatření).

**Přípustný erozní smyv** byl určen jako **4 t.ha<sup>-1</sup>.rok<sup>-1</sup>**

Související mapová příloha: EROZNÍ OHROŽENOST - STAV

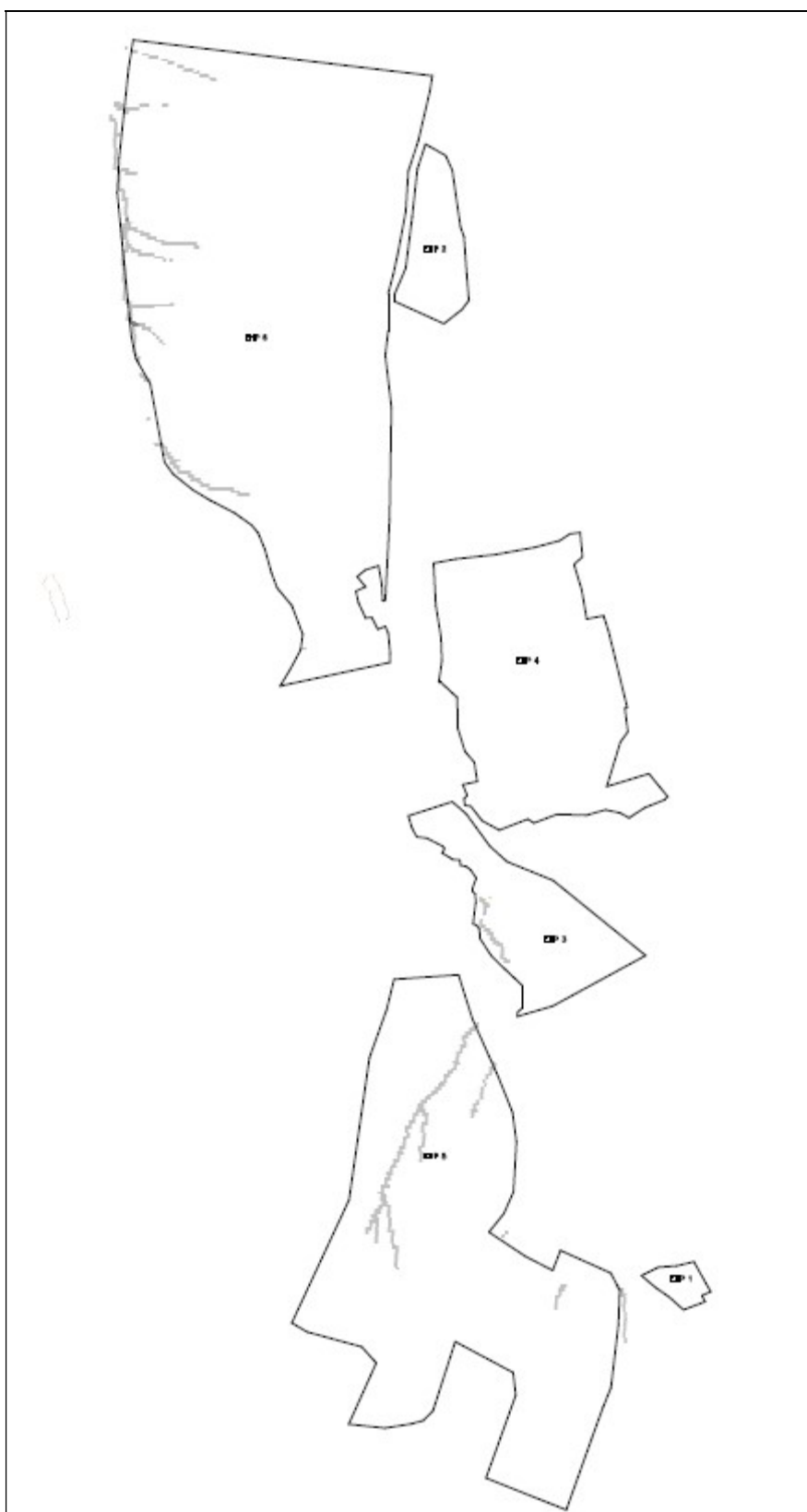
Protokol výpočtu pro jednotlivé EHP následuje (výstup software ATLAS):





Průměrné hodnoty jednotlivých faktorů rovnice RUSLE					
EHP	R faktor	K faktor	LS faktor	C faktor	P faktor
(uvedeno v příslušných jednotkách RUSLE)					
EHP 1	40,00	0,33	2,021	0,005	1
EHP 2	40,00	0,33	4,156	0,005	1
EHP 3	40,00	0,345	11,165	0,005	1
EHP 4	40,00	0,24	15,993	0,005	1
EHP 5	40,00	0,285	3,134	0,005	1
EHP 6	40,00	0,354	4,166	0,005	1

Rastr erozního smyvu a akumulace odtoku, dokumentující výpočet erozního ohrožení:



Závěr ke stanovení ohroženosti ZPF vodní erozí:

Přípustný erozní smyv **nebyl překročen** na žádné ohodnocené ploše.

**Identifikace drah soustředěného odtoku (DSO) a kritických profilů ohrožení intravilánu povrchovým odtokem (KP)**

Na základě hydrologicky korektního digitálního modelu terénu byly identifikovány dráhy soustředěného odtoku (DSO) na zemědělské půdě.

Dráhy soustředěného odtoku (DSO) mohou mít všeobecně negativní vliv ve dvou oblastech:

1) Vznikají zde erozní rýhy.

V řešeném území se nevyskytuje orná půda, ani není nikde navrhována. Teoreticky může docházet k erozním rýhám i na travním porostu, avšak v řešeném území k těmto jevům nedochází.

2) Ohrožují zastavěné území.

Na základě teoretického modelování nebyly vytipovány žádné dráhy soustředěného odtoku směřující k zastavěnému území.

Také místní znalci a zástupce obce ve sboru zástupců se shodli, že v řešeném území reálně nedochází k ohrožení zastavěného území soustředěným povrchovým odtokem.

Proto zde tedy **nebyly určeny tzv. kritické profily (KP)** ohrožení zastavěného území soustředěným povrchovým odtokem z přilehlých zemědělských ploch.

**Identifikace lokalit s mělkými půdami vhodných k zatravnění**

V řešeném území je již veškerý ZPF zatravněn.

Posouzení ohroženosti ZPF větrnou erozí:

Nevyskytuje se orná půda, která by mohla být ohrožena působením větrné eroze.

#### **Souhrnné výsledky vyhodnocení erozního ohrožení půd v řešeném území**

Závěr ke stanovení ohroženosti ZPF vodní erozí:

Řešené území není ohroženo působením vodní nebo větrné eroze.

Závěr ke stanovení ohroženosti ZPF větrnou erozí:

Nevyskytuje se orná půda, která by mohla být ohrožena působením větrné eroze.

#### **POSTUP A VÝSLEDKY PROJEDNÁNÍ NÁVRHU PROTIEROZNÍCH OPATŘENÍ.**

První projednání návrhu PSZ proběhlo na zasedání sboru zástupců dne **17.9.2018**. Bylo konstatováno, že v řešeném území nedochází k žádným degradačním projevům na ZPF v takové míře, že by bylo potřeba je řešit ve veřejném zájmu, tedy návrhem opatření v PSZ.

Dne **27.2.2019** proběhlo v k.ú. Městiště u Děp. terénní šetření ohledně návrhu plánu společných zařízení (dále PSZ). Podkladem byl pracovní návrh PSZ. V oblasti návrhu protierozních opatření nebyly v rámci tohoto šetření navrženy žádné změny.

Dne **12.4. 2019** a **29.8.2019** proběhla další jednání sboru zástupců. V oblasti protierozních opatření byla provedena rekapitulace návrhu beze změn.

### Obecné zásady návrhu opatření proti VODNÍ erozi

Nejrozšířenějším a nejvýznamnějším degradačním projevem na půdě v rámci ČR je vodní eroze půdy. Jedná se o plíživý, někdy progresivní degradační trend, který lze obtížně vyhodnotit. Příčinami tohoto jevu jsou zlikvidovaná prostorově funkční struktura zemědělské krajiny a paušálně aplikovaná technologie velkoplošné zemědělské výroby.

Vodní eroze má u půd za následek nejen snižování orniční vrstvy smyvem, ale i zhoršování fyzikálních a chemických vlastností, a tím zhoršování vodního režimu v půdě. Snižováním sorpční schopnosti erodované půdy dochází i k menšímu využití živin v půdě. Smyvem půdy se dostávají do vodních toků spolu s pevnými zemitými částicemi i chemické látky používané ke hnojení a k ochraně rostlin.

Dešťové kapky dopadající na nechráněný půdní povrch rozrušují svou kinetickou energií půdní agregáty a uvolňují půdní částice. Je-li intenzita a úhrn deště větší než vsakovací schopnost půdy, dochází po zaplnění mikroakumulačních prostor na povrchu půdy k povrchovému odtoku. Na nerovných a svažitéch pozemcích se stékající voda postupně soustřeďuje a na vegetací nedostatečně chráněné půdě působí erozní a vytváří v ní drobné rýžky, rýhy až strže. Snižováním sklonu terénu nebo rozptýlením povrchového odtoku klesá jeho unášecí síla a dochází k sedimentaci unášených půdních částic.

Zemědělskou půdu na svazích je potřeba chránit před vodní erozí vhodnými protierozními opatřeními. O použití jednotlivých způsobů ochrany rozhoduje jejich účinnost, požadované snížení smyvu půdy a nutná ochrana objektů (vodních zdrojů, toků a nádrží, intravilánů obcí atd.) při respektování zájmů vlastníků půdy, ochrany přírody, životního prostředí a tvorby krajiny. Ve většině případů jde o komplex organizačních, agrotechnických a technických opatření:

*Přehled protierozních opatření proti vodní erozi dle ČSN 75 4500 Protierozní ochrana zemědělské půdy:*

Typ opatření	Druh opatření	Vliv na faktor USLE <sup>1)</sup>
Opatření organizační	Tvar a velikost pozemků Delimitace kultur Protierozní rozmísťování plodin Pásové střídání plodin	C C, P (dodržení náv. parametrů) C L
Opatření agrotechnická	Protierozní agrotechnika, tj. zejména zpracování a příprava půdy, setí, hrázkování, důlkování, mulčování, sklizeň a nakládání s posklizňovými zbytky.	C, P
Opatření technická	Terénní urovnávky Terasy Příkopy Průlehy Vsakovací pásy Sedimentační pásy Zatrávněné údolnice Ochranné hrázky Asanace erozních výmolů a strží Ochranné nádrže Polní cesty s protierozní funkcí	S S, L L L L L C (pouze místně) L (vyloučí erozi) (lokální opatření) L

<sup>1)</sup> Model USLE Wischmeiera-Smithse

#### Organizační opatření

Organizační opatření jsou základem kvalitní protierozní ochrany půdy a jejich návrh následně ovlivňuje navrhování opatření agrotechnických a technických.

Organizační opatření umožňují následující postupy:

Ovlivnění tvaru pozemku je vhodné zejména přerušováním jeho délky vhodným protierozním opatřením.

Změnou druhu pozemku (delimitací) do TTP nebo zalesněním lze vyřešit erozi zejména na mělkých a svažitéch půdách, zamokřených půdách a v lokalitách vodohospodářsky významných.

Kritéria, podle kterých byly stanoveny půdy určené k **zatravnění**, jsou tato:

- půdy na svazích nad 12° (21%), mělké (30 – 10 cm)
- středně skřetovité půdy na pevných substrátech a svazích 7°-12° (12-21%).
- zamokřené glejové, glejové rašelinové a zasolené půdy a jíly,
- nemeliorované oglejené půdy v klimatických regionech mírně chladných a chladných (MCH, CH),
- severní expozice svahů 7°-12° (12-21%) v chladném klimatickém regionu (CH),
- katény půd s nepříznivými vlastnostmi, půdy v nadmořské výšce nad 800 – 850 m.

Zatravnění se projeví snížením faktoru C v USLE na hodnotu 0,005.

Do **lesního** půdního fondu je třeba převést půdně-ekologické jednotky na svazích větších než 17° (30%). Dále půdy glejové zrašeliněné, různé hydromorfní a semihydromorfní půdy. Tyto půdy jsou z hlediska porušení vodního režimu a z hlediska obhospodařování nevhodné pro zemědělské využití. Jedná se o mělké strže, půdy znehodnocené dřevinným náletem, pozemky, které nelze připojit k pozemkům okolním, ale s dostatečnou výměrou a tvarem umožňujícím obhospodařování a ochranu nově vzniklých porostů, půdy s nevyvinutým půdním profilem.

Protierozní rozmísťování plodin na orné půdě se řídí jejich protierozním účinkem.

Podle rozdílného stupně ochrany půdy proti vodní erozi lze rámcově rozdělit některé pěstované plodiny do těchto skupin:

- plodiny s vysokým protierozním účinkem po celou dobu vegetace (travní porosty, jetelotrávy, jeteloviny),
- plodiny s dobrou PEO půdy po větší část vegetačního období (obiloviny, meziplodiny, luskoviny),
- plodiny s nedostatečnou PEO půdy po převážnou část vegetačního období (kukuřice, brambory, cukrovka).

Uvedené skutečnosti se využívají při protierozním rozmístění na svazích, kdy se doporučuje následující postup:

- na pozemcích mírně ohrožených erozí, tj. **do 3° (5%)**: širokořádkové plodiny, především okopaniny a kukuřice, k nimž u svahů delších než 300 m se používá protierozní agrotechnika příp. zasakovací travní pásy. Ostatní plodiny se pěstují klasickým způsobem;
- na pozemcích středně ohrožených erozí, tj. **do 7° (12%)**: úzkořádkové plodiny, k nimž se volí s ohledem na délku svahu a výskyt drah soustředěného odtoku vhodná agrotechnická protierozní opatření, příp. technická v podobě průlehů;
- na pozemcích výrazně ohrožených erozí, tj. **do 12° (21%)**: pouze úzkořádkové plodiny za použití minimálního zpracování půdy ve speciálních osevních postupech s vysokým podílem víceletých pícnin. Využívá se bezorebné setí meziplodin;
- svahy **nad 12° (21%)** se zatravnějí;
- svahy **nad 17° (30%)** se zalesňují.

Účinek těchto opatření se projeví ve snížení hodnoty faktoru C v USLE.

Pásové střídání plodin sleduje snížení erozního účinku vložení různě širokých pásů s plodinami erozně méně ohroženými (travní porost, vojtěška, jetel, příp. obilovina) na pozemek s pěstovanou erozně ohroženou plodinou.

Pásové střídání plodin ovlivňuje velikost hodnoty faktoru P a C v USLE.

Agrotechnická opatření

Navrhování i praktické provádění těchto opatření navazuje na vyřešená opatření organizační, zejména delimitaci kultur, osevní postupy a organizaci půdního fondu s optimální velikostí pozemků. Pokud nejsou organizační opatření dořešena, potom je provádění agrotechnických opatření technicky i finančně nákladnější.

Pro ochranu orné půdy vegetačním krytem je důležité, jak jsou porosty pěstovaných plodin vyvinuty v období ohrožení půdy erozí, tj. v době tání sněhu a především v době výskytu přívalových dešťů. Z údajů o rozdělení průměrné roční hodnoty faktoru R vyplývá, že v našich klimatických podmínkách je výskyt přívalových dešťů soustředěn na období od poloviny května do počátku září.

Vlastní protierozní agrotechnika, tj. způsob obdělávání zemědělské půdy, v první řadě směr orby, setí a všechny ostatní kultivační i sklizňové operace by měly být vždy prováděny, pokud to sklon a systém mechanizačních prostředků dovolí, ve směru vrstevnic nebo nejvýše s malým odklonem od tohoto směru.

Zpracování půdy ve směru vrstevnic snižuje smyv půdy na svahu o sklonu 2-7% o 40%, na svahu 7-12% o 30%, na svahu 12-18% o 10%.

V pásmu protierozní ochrany se velmi účinně uplatňují podsevy a meziplodiny, které se vysévají po sklizni hlavní plodiny. K tomu se hodí například hořčice, svazenka apod., jejichž porosty přes zimu vymrznou. Bezorebné setí obilovin snižuje smyv půdy na třetinu až desetinu a přitom spotřeba energie na bezorebné setí je poloviční.

Mezi základní doporučená agrotechnická opatření patří:

Opatření na orné půdě

- Vrstevnicové obdělávání
- Výsev do ochranné plodiny, strniště, mulče či posklizňových zbytků
- Hrázkování a důlkování povrchu půdy

Opatření na trvalých travních porostech

- Protierozní organizace pastvy
- Protierozní ochrana drnu

Opatření ve speciálních kulturách

- Protierozní směr výsadby
- Zatravnění meziřadí
- Krátkodobé porosty v meziřadí
- Hrázkování a důlkování povrchu půdy v meziřadí

(Bio)technická protierozní opatření

Biotechnické liniové prvky PEO je možno chápat jako trvalou překážku napomáhající zejména rozptýlenému povrchovému odtoku a jsou navrhovány tak, aby svou lokalizací determinovaly způsob hospodaření jakéhokoliv zemědělského subjektu. Systém liniových protierozních prvků v kombinaci se zelení může fungovat v krajině jako ekologický prvek.

K navrhování a výstavbě těchto technických protierozních opatření se přistupuje zpravidla teprve tehdy, když byly vyčerpány možnosti snížení erozního smyvu opatřeními organizačními a agrotechnickými. Biotechnická opatření pak tvoří kostru protierozních opatření v řešeném území.

Mezi základní biotechnická opatření patří:

- systém protierozních mezí,
- zasakovací pásy,
- asanace drah soustředěného povrchového odtoku,
- protierozní manipulační pásy,
- protierozní příkopy,
- protierozní nádrže.

---

**7.A.3.2 PŘEHLED NAVRHOVANÝCH OPATŘENÍ K OCHRANĚ PŘED VODNÍ EROZÍ**

Protierozní opatření se nenavrhují.

---

**7.A.3.3 PŘEHLED NAVRHOVANÝCH OPATŘENÍ K OCHRANĚ PŘED VĚTRNOU EROZÍ A POSOUZENÍ JEJICH ÚČINNOSTI**

Nenavrhují se.

---

**7.A.3.4 PŘEHLED DALŠÍCH OPATŘENÍ K OCHRANĚ PŮDY**

Nenavrhují se další opatření k ochraně půdy.

---

**7.A.3.5 POSOUZENÍ ÚČINNOSTI NAVRHOVANÝCH PROTIEROZNÍCH OPATŘENÍ**
**Hodnocení účinnosti opatření proti vodní erozi**

EHP	Smyv před návrhem opatření [t.ha-1.rok-1]	Navržené opatření	Smyv po návrhu opatření [t.ha-1.rok-1]
1	0,1	-	0,1
2	0,3	-	0,3
3	0,8	-	0,8
4	0,8	-	0,8
5	0,2	-	0,2
6	0,3	-	0,3

**Hodnocení účinnosti opatření proti větrné erozi**

Neprovádí se.

---

**7.A.3.6 ZAŘÍZENÍ DOTČENÁ NÁVRHEM PROTIEROZNÍCH OPATŘENÍ**

Nenavrhují se protierozní opatření.



---

**7.A.3.7 REKAPITULACE ZÁBORŮ A NÁKLADŮ**

Protierozní opatření pro ochranu ZPF	
Zábor celkem ha:	0,0000
Z toho do vlastnictví obce ha:	0,0000
Z toho do vlastnictví jiných osob:	0,0000
Náklady na realizaci investic celkem tis Kč:	0

Náklady odborným odhadem pro rok: 2020

## 7.A.4. VODOHOSPODÁŘSKÁ OPATŘENÍ

### 7.A.4.1 ZÁSADY NÁVRHU VODOHOSPODÁŘSKÝCH OPATŘENÍ

Vodní útvary:

- útvary povrchových vod zasahující do k.ú.:
  - útvary povrchových vod tekoucích - Jelenka od pramene po ústí do toku Úhlava
  - útvary povrchových vod stojatých – nenachází se
- útvary podzemních vod zasahující do k.ú.:
  - útvary podzemních vod - základní vrstvy - Krystalinikum v povodí Horní Vltavy a Úhlavy.

Identifikace významných vodních toků:

- Jelenka

Identifikace drobných vodních toků:

- drobné vodní toky jsou identifikovány v Mapě PSZ a Mapě průzkumu

- Zájmové území je předmětem Plánu oblasti povodí Berounky
- Do řešeného území zasahuje stanovené záplavové území **Jelenky**. Hranice záplavy Q100 je zobrazena v Mapě PSZ.
- ve Studii protipovodňových opatření Plzeňského kraje (Hydroprojekt Praha, 2004) není v řešeném k.ú. navrženo žádné opatření.
- v řešeném území se nenachází vodovod
- v řešeném území se nenachází kanalizace

- v řešeném území se nacházejí následující hlavní odvodňovací zařízení (HOZ), která jsou v majetku státu a v příslušnosti hospodařit SPÚ:

název HOZ	Rok pořízení	ID majetku	Otevřený [km]	Zatrubněný [km]	č. h. p.
Oldřichovice, odpad O23	1965	2090000077-11201000	0,466	0,000	1-10-03-025/0
Oldřichovice, odpad O25	1965	2090000078-11201000	0,179	0,000	1-10-03-025/0

V řešeném území se nachází následující vodní toky ve správě PVL:

Významný vodní tok:

- Jelenka

Drobné vodní toky:

- 10251474, 10280193, 10241088, 10255871.
- Další vyznačený vodní tok IDVT 10243958 je umělým vodním dílem (náhon) a je ze strany PVL požádáno o vyřazení tohoto chybně evidovaného toku z CEVT.

V řešeném území se nachází následující vodní toky ve správě LESŮ ČR:

- IDVT 10270070, 10265766, 10281559, 10256511, 10253044, 10269808, 10248194, 10260492, 10264872

IDVT10244898 je ostatní vodní linie bez určení správce.

Dodržení platných technických norem a předpisů

- TNV 75 2102 Úpravy potoků
- ČSN 75 2101 Ekologizace úprav vodních toků
- ČSN 75 2405 Vodohospodářské řešení vodních nádrží
- ČSN 75 2410 Malé vodní nádrže
- ČSN 75 4210 Hydromeliorace. Odvodňovací kanály
- ČSN 75 4030 Křížení a souběhy melioračních zařízení s dráhami, pozemními komunikacemi a vedeními
- Zákon č. 254/2001 Sb. (vodní zákon)
- Nařízení vlády č. 262/2012 Sb. o stanovení zranitelných oblastí a akčním programu

#### **Omezující podmínky, které měly významný vliv na návrh vodohospodářských opatření**

Nedostatečná výměra pozemků ve vlastnictví státu či obce, kterou by bylo lze možno použít pro vykrytí návrhu opatření - např. pásy pro revitalizaci vodních toků atd.

#### **Popis vazeb navržených opatření, propojení s vodohospodářskými soustavami mimo obvod PÚ**

Území náleží do povodí I. řádu Labe, dílčího povodí Horní Vltavy, dále III. řádu Úhlava, povodí IV. řádu 1-10-03-0250-0-00 Jelenka.

Stávající vodohospodářské vazby a soustavy nejsou navrhovanými vodohosp. opatřeními dotčeny, nikam není přivedena tzv. "cizí voda".

#### **Výsledky projednávání návrhu vodohospodářských opatření PSZ s obcí, sborem a DOSS**

První projednání návrhu PSZ proběhlo na zasedání sboru zástupců dne **17.9.2018**, kde byly stanoveny základní parametry navržených opatření. Bylo zejména dohodnuto, že je potřeba prověřit možnosti návrhu opatření proti rozlivům vody v jižní části intravilánu Městiště. Dále bylo dohodnuto, že je potřeba řešit povrchově stékající vodu po cestách C1 a C3 (označení v Mapě průzkumu) do zastavěného území. Bylo konstatováno, že v jiných místech k ohrožení zastavěného území odtokem vody nedochází v takové míře, že by bylo potřeba řešit je ve veřejném zájmu, tedy návrhem opatření v rámci PSZ.

Dne **27.2.2019** proběhlo v k.ú. Městiště u Děp. terénní šetření ohledně návrhu plánu společných zařízení (dále PSZ). Podkladem byl pracovní návrh PSZ. V oblasti vodohospodářských opatření byla problematika zabránění rozlivů vod z jednání sboru zástupců upřesněna: odtokové poměry by byly výrazně zlepšeny opatřeními pro odvedení vod, které bude navrženo po zaměření polohopisu a výškopisu v této oblasti. Bylo konstatováno, že pro možnost realizace opatření pozemkovým úřadem by bylo nutné upravit obvod pozemkové úpravy.

Dne **12.4. 2019** proběhlo další jednání sboru zástupců, kdy byly zrekapitulovány závěry výše uvedeného terénního šetření, které se promítly do návrhu PSZ. V rámci návrhu k odvedení vod z jižní části intravilánu Městiště byla prezentována varianta návrhu nového propustku pod místní komunikací KM 26c a navazujícího příkopu, čímž bude voda převedena na západní stranu místní komunikace a řízeně odvedena do Jelenky.

Dne **29.8. 2019** proběhlo další jednání sboru zástupců, kde byl sbor zástupců informován o dalším postupu prací. Bude vyhotoveno výškopisné zaměření, potřebné podélné profily, příčné řezy a podrobné situace vodohospodářských staveb pro stanovení záboru půdy stavbami a dokumentace technického řešení bude prezentována na následujícím jednání.

## 7.A.4.2 PŘEHLED VODOHOSPODÁŘSKÝCH OPATŘENÍ A JEJICH ZÁKLADNÍ PARAMETRY

### Opatření k odvádění povrchových vod z území

#### **Návrh opatření pro odvedení vod z intravilánu Městiště**

Označení ve výkresu: PŘ1, PŘ2, P28, P29, S20

Popis opatření:

Pro toto opatření je zpracována dokumentace technického řešení (DTR).

Důvody návrhu:

Dne 27.2.2019 proběhlo v k.ú. Městiště u Děp. terénní šetření se zástupci obce a DOSS ohledně návrhu plánu společných zařízení (dále PSZ). Podkladem byl pracovní návrh PSZ. V oblasti vodohospodářských opatření bylo dohodnuto, že bude navrženo opatření pro odvedení povrchových vod z jižní části intravilánu Městiště.

V silničním příkopu **PŘ1** podél východní strany místní komunikace **MK 26c** se při výraznějších srážkoodtokových událostech hromadí voda přítékající z prostoru intravilánu sídla a z výše položených svahů východně od Městiště. Vinou vyspádování dna příkopu voda neodtéká jižním směrem až do recipientu Jelenky, hromadí se v příkopu a posléze přetéká korunu místní komunikace a vtéká do zástavby. Dále, při zvýšených průtocích a vyběžení Jelenky voda do tohoto příkopu vtéká z jižní strany a situace se tím zhoršuje.

Proto bylo navrženo následující opatření:

- 1) Příkop **PŘ1** bude pročištěn od nánosů sedimentů.
- 2) Ve vhodném místě příkopu bude pod místní komunikací **MK 26c** vybudován nový propustek **P28**, který vodu řízeně převede do stávajícího příkopu **PŘ2** podél západní strany komunikace.
- 3) Stávající mělký příkop **PŘ2** bude od výusti **P28** směrem k Jelence rekonstruován a proveden tak, aby voda nevytékala na přilehlý pozemek. Pod stávajícím sjezdem **S20** bude zřízen nový propustek **P29**.

Realizací výše uvedených opatření dojde k řízenému, bezpečnému odvedení vody z jižní části intravilánu Městiště do recipientu - Jelenky.

N-letost:

Opatření se navrhuje na průtoky 100-leté vody, neboť se jedná o ochranu intravilánu obce.

Hlavní technické parametry a stručný popis předpokládaných stavebních prací spojených s realizací:

**Příkop PŘ1 k pročištění:**

Jedná se o stávající příkop podél východní strany místní komunikace MK 26c v jižní části intravilánu Datelova. Příkop začíná na návsi a vede jižním směrem k Jelence. Příkop přivádí vodu do navazujících objektů - propustků P28, P29 a příkopu PŘ2.

Bude provedeno pročištění příkopu od nánosů sedimentů. Pročištění bude provedeno podle možností - hlavním limitujícím faktorem je zde šířka - nacházejí se zde ploty a sloupy telefonních vedení a vedení NN. Měly by být rámcově zachovány sklony svahů příkopu 1:1 (směrem k vozovce), resp. 1:1.5 (naproti vozovce).

Bude zapotřebí respektovat výusti potrubí vedoucí ze soukromých pozemků východně od příkopu.

Po dokončení bude vzniklý profil ohumusován a oset.

Podélný profil příkopu ve výkresové části dokumentace tech. řešení (DTR) je vyneseno od stávajícího hospodářského sjezdu S21 v jižní části příkopu směrem na sever, o celkové délce 105 m. Z toho do prvního úseku příkopu o délce cca 20m směrem od jihu zasahují pozemky soukromého vlastníka a není předpoklad směny pozemků (hranice zde byly vytyčeny a šetřeny, neboť zde vedla původní hranice obvodu KoPÚ). Opatření zde proto v rámci PSZ není uvažováno. Směrem na sever následuje úsek o délce 40 m až k hranici obvodu KoPÚ, kde je uvažováno pročištění koryta - realizace pro SPÚ. Dále směrem na sever následuje úsek 45m mimo obvod KoPÚ na obecním pozemku.

Předběžná kalkulace nákladů na výstavbu: 20 tis Kč.

Severní úsek příkopu o délce 45m se nachází mimo obvod KoPÚ. V tomto úseku tedy opatření nemůže realizovat SPÚ. Předpokládá se tedy, že jej bude realizovat obec. Poměrná část z odhadu nákladů v tomto úseku činí 9 tis Kč.

Poznámka:

Pročištění příkopu PŘ1, jako součást navrhovaného opatření k odvedení vod, není nezbytně nutné realizovat. V současné době je stav příkopu PŘ1 uspokojivý a jeho profil je schopen s rezervou odvést vodu odpovídající průtoku Q100 do propustku P28. Protože však nyní nelze určit, v jak dalekém časovém horizontu bude opatření realizováno, a tedy v jakém technickém stavu se příkop bude nacházet, je do budoucna toto opatření navrženo s tím, že bude možné jej podle okolností variantně vypustit.

#### Novostavba propustku P28:

Jedná se o navazující část odvedení vod od výše popsaného příkopu PŘ1, směrem k Jelence.

Bude proveden jako trubní propustek s betonovými rourami o světlosti DN 600, podélném sklonu 2%. Bude proveden se šikmými čely 1:1. Délka propustku včetně šikmých čel bude 6m. Čela budou provedena přírodě blízkým způsobem - s kamenným obkladem. Povrch komunikace nad propustkem bude proveden obdobně jako zbytek komunikace - zpevněný kamenivem.

V místě výtoku z propustku do příkopu PŘ2 bude provedeno opevnění kamenným pohozem.

Předběžná kalkulace nákladů na výstavbu: 150 tis Kč.

#### Rekonstrukce příkopu PŘ2:

Stávající příkop PŘ2 podél západní strany komunikace bude kompletně rekonstruován - bude vybudován v novém příčném a podélném profilu dle přiložených výkresů technického řešení tak, aby voda vytékající z propustku P28 nepřetékala na sousední pozemek západně od cesty, ale byla řízeně odvedena. V jižním úseku bude upravena trasa příkopu pro plynulejší zaústění do recipientu.

Po dokončení bude vzniklý profil ohumusován a oset a na vybraných místech opevněn kamenným pohozem. Délka příkopu: **60 m**

Předběžná kalkulace nákladů na výstavbu: 80 tis Kč

#### Novostavba propustku P29:

Bude proveden jako trubní propustek s betonovými rourami o světlosti DN 600, podélném sklonu 2%. Bude proveden se šikmými čely 1:2. Čela budou provedena přírodě blízkým způsobem - s kamenným obkladem.

Stávající sjezd S20 nad propustkem bude rekonstruován. Jeho šířka musí umožnit vozidlům plynulé odbočení, navrhuje se 7m. Délka propustku včetně šikmých čel bude 12m. Sjezd bude upraven se zpevněným povrchem (např. MZK či asfaltový recyklát).

Předběžná kalkulace nákladů na výstavbu: 150 tis Kč.

Dotčené stavby, sítě infrastruktury, územněplánovací limity a jiná omezení a limity v místě stavby:Příkop PŘ1:

Dotčené stavby, sítě infrastruktury a jiná omezení a limity v místě stavby:

Dotčené stavby:

- místní komunikace MK 26c - dojde k zásahu do této stavby - jedná se o podélný odvodňovací příkop podél této komunikace

Dotčené sítě infrastruktury či jejich ochranná pásma:

- sdělovací vedení - nadzemní (souběh v celé trase, křížení). Sloupy byly geodeticky zaměřeny a nebudou ohroženy.

- elektro vedení NN - nadzemní (souběh, křížení). Sloupy byly geodeticky zaměřeny a nebudou ohroženy.

- v příkopu se dále nacházejí výusti potrubí vedoucí ze soukromých pozemků východně od příkopu

Územněplánovací limity a omezení:

ÚPD na úrovni kraje ani obce nepřináší žádná omezení pro toto opatření.

Ochranná pásma vodních zdrojů:

Záměr se nachází v PHO III. stupně "Plzeň Homolka povrchový zdroj Úhlava".

Stanovená záplavová území:

Záměr zasahuje do stanoveného záplavového pásma Q100 řeky Jelenka.

Vztahy k chráněným složkám přírody:

- dotčené VKP "ze zákona" - nejsou.

- dotčené VKP registrované - nejsou.

- dotčené prvky ÚSES - Lokalita tůň se nachází v nadregionálním biokoridoru K 108 a v regionálním biokoridoru RK 232 dle ZÚR.

- dotčené prvky ochrany přírody ve smyslu zákona 114/1992 Sb: Záměr se nachází na území CHKO Šumava, EVL Šumava a PO Šumava.

Jiná omezení:

-Záměr se nachází v biosférické rezervaci Šumava.

-Záměr se nachází v území s archeologickými nálezy ÚAN II. SAS 21-42-19/2.

Propustek P28, P29, příkop PŘ2:

Dotčené stavby, sítě infrastruktury a jiná omezení a limity v místě stavby:

Dotčené stavby:

- místní komunikace MK 26c - dojde k zásahu do této stavby - vybudování nového propustku P28 pod tělesem komunikace, rekonstrukce příkopu PŘ2 podél západní strany MK a vybudování nového propustku P29 pod sjezdem S20 (kompletní rekonstrukce sjezdu).

Dotčené sítě infrastruktury či jejich ochranná pásma:

Nenacházejí se.

Územněplánovací limity a omezení:

ÚPD na úrovni kraje ani obce nepřináší žádná omezení pro tato opatření.

Ochranná pásma vodních zdrojů:

Záměr se nachází v PHO III. stupně "Plzeň Homolka povrchový zdroj Úhlava".

Stanovená záplavová území:

Záměr se nachází v záplavového pásma Q100 řeky Jelenka.

Vztahy k chráněným složkám přírody:

- dotčené VKP "ze zákona" - vodní tok, údolní niva.
- dotčené VKP registrované - příkop PŘ2 zasahuje do VKP 379.
- dotčené prvky ÚSES - lokalita se nachází v regionálním biokoridoru RK 232 dle ZÚR a zčásti zasahuje do lokálního biocentra dle UP (v PSZ "LBC 1").
- dotčené prvky ochrany přírody ve smyslu zákona 114/1992 Sb: Záměr se nachází na území CHKO Šumava, EVL Šumava a PO Šumava.

Jiná omezení:

- Záměr se nachází v biosférické rezervaci Šumava.
- Záměr se nachází v území s archeologickými nálezy ÚAN II. SAS 21-42-19/2.

**Opatření k ochraně před povodněmi**

Nenavrhují se.

**Opatření k ochraně povrchových a podzemních vod**

Nenavrhují se.

**Opatření k ochraně vodních zdrojů**

Nenavrhují se.

**Opatření u stávajících vodních děl na vodních tocích a staveb sloužících k závlaze a odvodnění pozemků**Návrh majetkoprávního vypořádání stávajících hlavních odvodňovacích zařízení (HOZ):

Na základě požadavku SPÚ/OSVD sděleného ve vyjádření dopisem ze dne 15. 12. 2015, č. j. 603551/2015, se navrhuje vypořádání otevřených částí HOZ ve správě SPÚ/OSVD zasahujících do řešeného úzení do vlastnictví České republiky a příslušnosti hospodaření Státního pozemkového úřadu, a to druh pozemku vodní plocha, způsob využití koryto vodního toku umělé.

Návrh majetkoprávního vypořádání vodních toků ve správě PVL:

Na základě požadavku PVL sděleného ve vyjádření dopisem ze dne 11. 12. 2015, č. j. 64825/2015/342/Kai, SP-2015/14623. PVL zde spravuje vodní toky: Jelenka, IDVT10244898, 10251474, 10280193, 10241088, 10255871.

Návrh majetkoprávního vypořádání vodních toků ve správě LČR:

U vodních toků, které mají v terénu identifikovatelné, a tedy zaměřené koryto, je navrženo majetkoprávní vypořádání do vlastnictví České republiky a příslušnosti hospodaření pro Lesy České republiky, s.p.

Podmínkou výše uvedených majetkoprávních vypořádání bude dostatek směnitélné půdy v majetku státu či obce pro vykrytí tohoto požadavku.

**Opatření ke zlepšení vodních poměrů**

Nenavrhují se.



## SOUHRNNÝ PŘEHLED VŠECH VODOHOSPODÁŘSKÝCH OPATŘENÍ (REKAPITULACE):

VERZE 23-04-20

Kategorie	Označení	Popis	Plocha	Zábor	Cena	Pozemek v návrhu	Poznámka
			ha	ha	tis Kč	p.č. (LV). V generelu PSZ předpokládaný vlastník.	
OPATŘENÍ K ODVÁDĚNÍ POVRCHOVÝCH VOD Z ÚZEMÍ / PROTIPOVODŇOVÁ OPATŘENÍ							
		Opatření pro odvedení vod z intravilánu Městště - příkop PŘ1, PŘ2	0,0575	0,0575	400	OBEC	Varianta 1
OPATŘENÍ U STÁVAJÍCÍCH VODNÍCH DĚL							
MAJETKOPRÁVNÍ VYPOŘÁDÁNÍ OTEVŘENÝCH KORYT HOZ VE SPRÁVĚ SPÚ		Oldřichovice, odpad O23	0,1374	0,1374		SPÚ	Na základě požadavků ve vyjádření ze dne 15. 12. 2015, č. j. 603551/2015
		Oldřichovice, odpad O25	-	-		SPÚ	Na základě požadavků ve vyjádření ze dne 15. 12. 2015, č. j. 603551/2015. <b>V terénu nelze koryto jasně identifikovat a není tedy ani zaměřené.</b>
MAJETKOPRÁVNÍ VYPOŘÁDÁNÍ KORYT TOKŮ VE SPRÁVĚ PVL		Pozemky, které v terénu tvoří koryto vodního toku, převést do vlastnictví státu s právem hospodařit pro Povodí Vltavy, s.p.	1,5133	1,5133		PVL	Na základě požadavků ve vyjádření ze dne 11. 12. 2015, č. j. 64825/2015/342/Kai, SP-2015/14623.
MAJETKOPRÁVNÍ VYPOŘÁDÁNÍ KORYT TOKŮ VE SPRÁVĚ LČR		Pozemky, které v terénu tvoří koryto vodního toku, převést do vlastnictví státu s právem hospodařit pro Lesy ČR				LČR	Bude případně doplněno
Vodohospodářská opatření celkem:			1,7082	1,7082	400		

## POZNÁMKY:

\* ZÁBOR ČI JEHO ČÁST A NÁKLADY NA REALIZACI ZAPOČTENY V KAPITOLE OPATŘENÍ PRO ZPŘÍSTUPNĚNÍ POZEMKŮ.

\*\* ZÁBOR ČI JEHO ČÁST A NÁKLADY NA REALIZACI ZAPOČTENY V KAPITOLE PROTIEROZNÍ OPATŘENÍ

\*\*\*\* ZÁBOR ČI JEHO ČÁST A NÁKLADY NA REALIZACI ZAPOČTENY V KAPITOLE OPATŘENÍ K TVORBĚ A OCHRANĚ ŽP

#### 7.A.4.3 POSOUZENÍ ÚČINNOSTI NAVRHOVANÝCH VODOHOSPODÁŘSKÝCH OPATŘENÍ

Opatření pro odvedení vod z intravilánu Městiště - Realizací výše uvedených opatření dojde k řízenému, bezpečnému odvedení vody z jižní části intravilánu Městiště do recipientu - Jelenky.

Detailní vodohospodářské posouzení (dimenzování) jednotlivých prvků je součástí dokumentace tech. řešení (DTR).

Vyhodnocení změny odtokových parametrů jako podklad pro řešení odtokových poměrů v návazném povodí dle §16 vyhl. č. 13/2014 v platném znění:

Stávající vodohospodářské vazby a soustavy nejsou navrhovanými vodohosp. opatřeními dotčeny, nikam není přivedena tzv. "cizí voda".

#### 7.A.4.4 ZAŘÍZENÍ DOTČENÁ NÁVRHEM VODOHOSPODÁŘSKÝCH OPATŘENÍ

Zařízení dotčená návrhem vodohospodářských opatření jsou uvedena v kapitole 7.A.4.2.

#### 7.A.4.5 REKAPITULACE ZÁBORŮ A NÁKLADŮ

VERZE 23-04-20

Vodohospodářská opatření	
Zábor celkem ha:	1,7082
Z toho do vlastnictví obce ha:	0,0575
Z toho do vlastnictví jiných osob:	1,6507
Náklady na realizaci investic celkem tis Kč:	400

Odhad nákladů pro rok 2020.

## 7.A.5. OPATŘENÍ K TVORBĚ A OCHRANĚ ŽIVOTNÍHO PROSTŘEDÍ

### 7.A.5.1 ZÁSADY NÁVRHU OPATŘENÍ K OCHRANĚ A TVORBĚ ŽIVOTNÍHO PROSTŘEDÍ

Návrh ÚSES v rámci PSZ musí být zpracován v souladu s vymezením nadregionálního a regionálního ÚSES v zásadách územního rozvoje (ZÚR) a s vymezením ÚSES v územním plánu tak, aby směřoval k posilování a udržování ekologické stability krajiny v návaznosti na vymezení ÚSES vně obvodu pozemkových úprav, resp. v sousedních katastrech.

#### Respektovaná dokumentace ÚSES:

Zákres **lokálních** prvků ÚSES byl převzat z územního plánu obce Dešenice (11/2009 + poslední změna č. 3 7/2014), pro účely KoPÚ bylo doplněno označení jednotlivých prvků.

Zákres **nadregionálních** a **regionálních** prvků ÚSES byl převzat ze ZÚR (4.aktualizace, 12/2018), neboť jejich zákres v ÚP obce je již neaktuální. Doporučujeme při příští aktualizaci ÚP Dešenice vyřešit také aktualizaci těchto prvků ÚSES dle aktuálních ZÚR.

#### Zabezpečení vazeb na území mimo obvod pozemkových úprav

> Vazby na k.ú. Datelov: prvky regionálního i lokálního procházející podél Jelenky ÚSES jsou zde spůlné - vazba je zabezpečena souběžným řešením KoPÚ v obou k.ú. (stejný zpracovatel).

> Vazby na k.ú. Oldřichovice u Děpoltic: zde je rozpracována KoPÚ (PÚ Klatovy; Ing. Helena Krausová, GROMA PLAN s.r.o) se schváleným PSZ. Zákres prvků ÚSES v tomto k.ú. je proveden i v PSZ Datelov a vazby jsou zde zabezpečeny.

> Vazby na k.ú. Divišovice u Děpoltic: zde je rozpracována KoPÚ (PÚ Klatovy; TRAVAL s.r.o.) se schváleným PSZ. Zákres prvků ÚSES v řešeném území touto pozemkovou úpravou je proveden i v PSZ Městiště u Děp. a vazby jsou zde zabezpečeny.

PSZ přebírá všechny prvky ÚSES, žádné nové nenavrhuje.

#### Postup k udržení a zvyšování ekologické stability krajiny po pozemkových úpravách:

Realizace ÚSES je dlouhodobý proces postupné obnovy přirozených funkcí krajiny.

Realizace prvků ÚSES bude zajištěna po vypracování Projektu ÚSES, který má následovat po Plánu ÚSES. Práce k zajištění plné funkce těchto prvků při jejich fyzické realizaci bude spočívat ve výsadbě porostů, nezbytných souvisejících terénních úpravách a následné péči o porosty.

#### Chráněné části území dle zákona 144/1992 Sb.:

Prvky ochrany přírody ve smyslu zákona 114/1992 Sb:

- Zvláště chráněná území – velkoplošná:
- Zvláště chráněná území – maloplošná: řešeného dle §2 zákona)
- Natura 2000 - Ptačí oblasti:
- Natura 2000 - Evropsky význam. lokality
- Přírodní parky
- Památné stromy

**CHKO Šumava**

**PR Městištské rokle** (nezasahuje do území

**PO Šumava**

**EVL Šumava**

nenachází se

nenachází se

Na území se nacházejí následující významné krajinné prvky (VKP) registrované ve smyslu §6 zákona 114/1992 Sb.:

Ozn.	Popis	Plocha v řeš. území [ha]
VKP 357	mez	0.6
VKP 362	Břehový porost	1
VKP 365	Sukcesní plocha	0 *)
VKP 366	remízek	0.2
VKP 367	remízek	0.05
VKP 369	remízek	0.06
VKP 370	remíz	0.4
VKP 371	remízek	0.2
VKP 372	remízek	0.05
VKP 373	mokřad	1.3
VKP 374	mokřad	1.2
VKP 375	Mokřad + sukcesní plocha	1.1
VKP 376	Skucesní plocha + mokřad	2
VKP 377	Sukcesní plocha	9.8
VKP 378	Mokřad + sukcesní plocha	17
VKP 379	Sukcesní plocha + mokřad	6.7

\*) prvek nezasahuje do území řešeného dle §2 zákona

Ze zákona jsou dále před poškozováním a ničením chráněny VKP dle §3 tohoto zákona, tedy lesy, údolní nivy, rybníky a vodní toky v řešeném území. Rovněž jsou chráněny prvky ÚSES.

#### **Omezující podmínky, které měly výrazný vliv na návrh opatření ke tvorbě a ochraně ŽP**

Nedostatečná výměra směnitelných pozemků ve vlastnictví státu a obce na případné vypořádání pozemků ÚSES.

#### **Vazby s ostatními částmi PSZ**

Nejsou.

#### **Výsledky projednávání návrhu opatření k ochraně a tvorbě ŽP s obcí, sborem a DOSS**

První projednání návrhu PSZ proběhlo na zasedání sboru zástupců dne **17.9.2018**, kde byly stanoveny základní parametry navržených opatření. Bylo dohodnuto, že vzhledem k nedostatku půdy ve vlastnictví státu a obce nebude navrženo vypořádání prvků ÚSES.

Dne **27.2.2019** proběhlo v k.ú. Datelov terénní šetření ohledně návrhu plánu společných zařízení (dále PSZ). Podkladem byl pracovní návrh PSZ. V oblasti opatření pro tvorbu a ochranu ŽP bylo dohodnuto, že u biokoridoru podél toku IDVT 10277986 v severní části území bude navrženo majetkoprávní vypořádání pozemků v biokoridoru podél břehů vodního toku do veřejného vlastnictví a bude navržena dosadba zeleně podél toku.

Dne **12.4. 2019** proběhlo další jednání sboru zástupců, kdy byly zrekapitulovány závěry výše uvedeného terénního šetření, které se promítly do návrhu PSZ.

Dne **29.8. 2019** proběhlo další jednání sboru zástupců. V oblasti návrhu opatření k tvorbě a ochraně ŽP byla provedena rekapitulace návrhu beze změn.

### 7.A.5.2 ZÁKLADNÍ PARAMETRY PROSTOROVÉHO USPOŘÁDÁNÍ OPATŘENÍ K OCHRANĚ A TVORBĚ ŽIVOTNÍHO PROSTŘEDÍ

#### Prvky nadregionální:

Funkční typ a identifikace: Nadregionální biokoridor **K 108**

Charakteristika současného stavu:

Nadregionální biokoridor je v ZÚR vymezen jako osa + ochranné pásmo. Celé území řešené pozemkovou úpravou se nachází v ochranném pásmu nadregionálního biokoridoru K 108.

Délka v řešeném území: *neurčuje se - celé území je v nadregionálním biokoridoru*

Výměra v řešeném území: *neurčuje se - celé území je v nadregionálním biokoridoru*

#### Prvky regionální:

Funkční typ a identifikace: Regionální biocentrum **RB 1027**

Charakteristika současného stavu:

Jedná se o lesní komplex v jižní části k.ú. a dále plochy travních porostů, ostatních sukcesních ploch a lesů jižně od sídla Městiště. Obsahuje také vnořené prvky lokálního ÚSES vymezené v ÚP.

Návrh k udržení a zvyšování ekologické stability krajiny v rámci KoPÚ:

Biocentrum je funkční, je respektováno, žádná další opatření se zde nenavrhují.

Výměra v řešeném území: 47 ha

Statut ochrany z jiných zájmů: CHKO Šumava; EVL Šumava; Biosférická rezervace Šumava; PO Šumava; PR Městištské rokle.

Způsob územní ochrany: Prvek veden v ZÚR.

Doporučení následných opatření: *V rámci aktualizace ÚP Dešenice zohlednit zakres v aktuálních ZÚR.*

Funkční typ a identifikace: Regionální biokoridor **RK 232**

Charakteristika současného stavu:

Biokoridor podél vodního toku Jelenka, do něj jsou vnořeny prvky lokálního ÚSES dle ÚP Dešenice.

Návrh k udržení a zvyšování ekologické stability krajiny v rámci KoPÚ:

Biokoridor je funkční, je respektován, žádná další opatření se zde nenavrhují.

Délka v řešeném území: 1400 m

Výměra v řešeném území: 10 ha

Statut ochrany z jiných zájmů: CHKO Šumava; EVL Šumava; Biosférická rezervace Šumava; PO Šumava.

Způsob územní ochrany: Prvek veden v ZÚR.

Doporučení následných opatření: *V rámci aktualizace ÚP Dešenice zohlednit zákres v aktuálních ZÚR.*

Funkční typ a identifikace: Regionální biokoridor **RK 233**

Charakteristika současného stavu:

Biokoridor je vymezen v sousedním k.ú. Javorná na Šumavě a nezasahuje do řešeného území. V Mapě PSZ je zakreslen v rámci širších územních souvislostí.

Návrh k udržení a zvyšování ekologické stability krajiny v rámci KoPÚ:

Biokoridor nezasahuje do řešeného území.

Statut ochrany z jiných zájmů: CHKO Šumava; EVL Šumava; Biosférická rezervace Šumava; PO Šumava.

Způsob územní ochrany: Prvek veden v ZÚR.

Prvky lokální:

Funkční typ a identifikace: Lokální biocentrum **LBC 1**

Charakteristika současného stavu:

Biocentrum vymezeno v lokalitě "U mlýna" na loukách a porostech podél vodního toku Jelenka. Bylo převzato z platného ÚP obce Dešenice, kde však není pojmenováno. Pro účely PSZ bylo označeno jako LBC 1.

Návrh k udržení a zvyšování ekologické stability krajiny v rámci KoPÚ:

Biocentrum je funkční, je respektováno, žádná další opatření se zde nenavrhují.

Výměra v řešeném území: 10 ha

Statut ochrany z jiných zájmů: CHKO Šumava; EVL Šumava; Biosférická rezervace Šumava; PO Šumava.

Způsob územní ochrany: Prvek veden v ÚP Dešenice.

Doporučení následných opatření: *Bez dalších doporučení.*

Funkční typ a identifikace: Lokální biocentrum **LBC 2**

Charakteristika současného stavu:

Biocentrum vymezeno severně od sídla Městiště na ploše lesa a louky. Do řešeného území zasahuje severní část biocentra na louce. Bylo převzato z platného ÚP obce Dešenice, kde však není pojmenováno. Pro účely PSZ bylo označeno jako LBC 2.

Návrh k udržení a zvyšování ekologické stability krajiny v rámci KoPÚ:

Biocentrum je funkční, je respektováno, žádná další opatření se zde nenavrhují.

Výměra v řešeném území: 2 ha

Statut ochrany z jiných zájmů: CHKO Šumava; EVL Šumava; Biosférická rezervace Šumava.

Způsob územní ochrany: Prvek veden v ÚP Dešenice.

Doporučení následných opatření: *Bez dalších doporučení.*

**Funkční typ a identifikace: Lokální biocentrum LBC 3**

## Charakteristika současného stavu:

Biocentrum vymezeno jižně od sídla Městiště na loukách a sukcesních plochách a v lesních porostech. Do řešeného území jeho lesní část nezasahuje. Bylo převzato z platného ÚP obce Dešenice, kde však není pojmenováno. Pro účely PSZ bylo označeno jako LBC 3.

## Návrh k udržení a zvyšování ekologické stability krajiny v rámci KoPÚ:

Biocentrum je funkční, je respektováno, žádná další opatření se zde nenavrhují.

Výměra v řešeném území: 4.5 ha

Statut ochrany z jiných zájmů: CHKO Šumava; EVL Šumava; Biosférická rezervace Šumava; PO Šumava.

Způsob územní ochrany: Prvek veden v ÚP Dešenice.

Doporučení následných opatření: *Bez dalších doporučení.*

**Funkční typ a identifikace: Lokální biocentrum LBC 4**

## Charakteristika současného stavu:

Biocentrum vymezeno jižně od sídla Městiště v lesním porostu, sukcesních plochách a části louky. Do řešeného území jeho lesní část nezasahuje. Bylo převzato z platného ÚP obce Dešenice, kde však není pojmenováno. Pro účely PSZ bylo označeno jako LBC 4.

## Návrh k udržení a zvyšování ekologické stability krajiny v rámci KoPÚ:

Biocentrum je funkční, je respektováno, žádná další opatření se zde nenavrhují.

Výměra v řešeném území: 8 ha

Statut ochrany z jiných zájmů: CHKO Šumava; EVL Šumava; Biosférická rezervace Šumava; PO Šumava.

Způsob územní ochrany: Prvek veden v ÚP Dešenice.

Doporučení následných opatření: *Bez dalších doporučení.*



**Funkční typ a identifikace: Lokální biocentrum LBC 5**

## Charakteristika současného stavu:

Biocentrum vymezeno východně od sídla Městiště na části louky a především v lesních porostech obklopujících údolnici s vodotečemi a prameniště. Do řešeného území jeho lesní část nezasahuje. Bylo převzato z platného ÚP obce Dešenice, kde však není pojmenováno. Pro účely PSZ bylo označeno jako LBC 5.

## Návrh k udržení a zvyšování ekologické stability krajiny v rámci KoPÚ:

Biocentrum je funkční, je respektováno, žádná další opatření se zde nenavrhují.

Výměra v řešeném území: 1 ha

Statut ochrany z jiných zájmů: CHKO Šumava; EVL Šumava; Biosférická rezervace Šumava.

Způsob územní ochrany: Prvek veden v ÚP Dešenice.

Doporučení následných opatření: *Bez dalších doporučení.*

**Funkční typ a identifikace: Lokální biocentrum LBC 6**

## Charakteristika současného stavu:

Biocentrum vymezeno v severozápadním cípu řešeného k.ú. V k.ú. Městiště u Děp. bylo převzato z platného ÚP obce Dešenice, v k.ú. Oldřichovice u Děp. navazuje na biocentrum vymezené v KoPÚ - LBC2532/2. V ÚP nebylo biocentrum pojmenováno, pro účely PSZ bylo proto označeno jako LBC 6.

## Návrh k udržení a zvyšování ekologické stability krajiny v rámci KoPÚ:

Biocentrum je funkční, je respektováno, žádná další opatření se zde nenavrhují.

Výměra v řešeném území: 0.6 ha

Statut ochrany z jiných zájmů: CHKO Šumava; EVL Šumava; Biosférická rezervace Šumava.

Způsob územní ochrany: Prvek veden v ÚP Dešenice.

Doporučení následných opatření: *Bez dalších doporučení.*

Funkční typ a identifikace: Lokální biokoridor **LBK 1**

Charakteristika současného stavu:

Biokoridor prochází podél vodního toku Jelenka. Byl převzat z platného ÚP obce Dešenice, kde však nebyl pojmenován. Pro účely PSZ byl označen jako LBK 1.

Návrh k udržení a zvyšování ekologické stability krajiny v rámci KoPÚ:

Biokoridor je funkční, je respektován, žádná další opatření se zde nenavrhují.

Délka v řešeném území: 490 m

Výměra v řešeném území: 1.2 ha

Statut ochrany z jiných zájmů: CHKO Šumava; EVL Šumava; Biosférická rezervace Šumava.

Způsob územní ochrany: Prvek veden v ÚP Dešenice.

Doporučení následných opatření: *Bez dalších doporučení.*

Funkční typ a identifikace: Lokální biokoridor **LBK 2**

Charakteristika současného stavu:

Biokoridor prochází podél vodního toku IDVT 10277986 v severní části k.ú.. Byl převzat z platného ÚP obce Dešenice, kde však není pojmenován. Pro účely PSZ byl proto označen jako LBK 2.

Návrh k udržení a zvyšování ekologické stability krajiny v rámci KoPÚ:

Na základě zápisu z terénního šetření ze dne 27.2.2019 se navrhuje **majetkoprávní vypořádání pozemků** v biokoridoru do veřejného vlastnictví pro stát. Tento návrh vychází z požadavků zástupce Správy CHKO Šumava s tím, že management a hospodaření v tomto biokoridoru či případné realizace budou v gesci Správy CHKO Šumava. Vypořádání je navrženo v šíři biokoridoru 20m. Vodní tok samotný je zároveň hlavním odvodňovacím zařízením (HOZ) ve správě SPÚ - zde se také navrhuje majetkoprávní vypořádání pro stát (SPÚ). Vypořádání pozemku biokoridoru je v PSZ navrženo jako ideální stav. Samozřejmě bude podmíněno souhlasem dotčených stávajících vlastníků v návrhu nového uspořádání pozemků a dostatkem reálně směnitelné půdy.

Dále se zde navrhuje **výsadba - doplnění zeleně** podél vodoteče. Výsadba bude provedena ideálně ve shlucích, z autochtonních dřevin.

Upozorňujeme zde na omezení pro výsadby z důvodu střetů s infrastrukturou:

- elektro vedení VN nadzemní,
- podrobné odvodňovací zařízení přilehlých zemědělských pozemků,
- tok tvoří hlavní odvodňovací zařízení (HOZ). **Výsadbu podél HOZ** je možné provádět min. 1 metr

od vrchní hrany otevřeného profilu HOZ, a to pouze jako jednostrannou (HOZ musí být přístupné minimálně z jedné strany pro údržbové práce a opravy).

Délka v řešeném území: 400 m

Výměra v řešeném území: 0.8 ha

Náklady na realizaci opatření navržených v PSZ: 70 tis Kč.

Statut ochrany z jiných zájmů: CHKO Šumava; EVL Šumava; Biosférická rezervace Šumava.

Způsob územní ochrany: Prvek veden v ÚP Dešenice.

Doporučení následných opatření: *Bez dalších doporučení.*

**Funkční typ a identifikace: Lokální biokoridor LBK 3**

## Charakteristika současného stavu:

Biokoridor je vymezen jihovýchodně od sídla Městiště, propojuje LBC 5 a LBC 3 a je vymezen v lesních porostech, sukcesních plochách a bloku TTP. Byl převzat z platného ÚP obce Dešenice, kde je označen jako nefunkční, resp. částečně funkční. V ÚP nebyl pojmenován, pro účely PSZ byl proto označen jako LBK 3.

## Návrh k udržení a zvyšování ekologické stability krajiny v rámci KoPÚ:

Biokoridor je respektován. Byť je v úseku přes louku možno prohlásit jej pouze za částečně funkční, prochází přes soukromé pozemky, a proto zde v rámci PSZ žádná další opatření pro zvyšování ekol. stability nenavrhujeme. Je možné doporučit soukromým vlastníkům provedení výsadeb např. v rámci dotačních programů AOPK.

Délka v řešeném území: 170 m

Výměra v řešeném území: 0.7 ha

Statut ochrany z jiných zájmů: CHKO Šumava; EVL Šumava; Biosférická rezervace Šumava; PO Šumava.

Způsob územní ochrany: Prvek veden v ÚP Dešenice.

Doporučení následných opatření: *Bez dalších doporučení.*

**Funkční typ a identifikace: Lokální biokoridor LBK 4**

## Charakteristika současného stavu:

Biokoridor prochází podél vodního toku Jelenka jižně od sídla Městiště, kde propojuje LBC 1 a LBC 3 (spolu s LBK 3). Byl převzat z platného ÚP obce Dešenice, kde však nebyl pojmenován. Pro účely PSZ byl označen jako LBK 4.

## Návrh k udržení a zvyšování ekologické stability krajiny v rámci KoPÚ:

Biokoridor je funkční, je respektován, žádná další opatření se zde nenavrhují.

Délka v řešeném území: 195 m

Výměra v řešeném území: 1 ha

Statut ochrany z jiných zájmů: CHKO Šumava; EVL Šumava; Biosférická rezervace Šumava; PO Šumava.

Způsob územní ochrany: Prvek veden v ÚP Dešenice.

Doporučení následných opatření: *Bez dalších doporučení.*

**Funkční typ a identifikace: Lokální biokoridor LBK 5**

## Charakteristika současného stavu:

Biokoridor prochází LBC 3 podél vodního toku IDVT10269808 a dále sukcesními plochami a lesním porostem k přírodní rezervaci (PR) Městišské rokle. Byl převzat z platného ÚP obce Dešenice, kde je označen jako nefunkční, resp. částečně funkční. Biokoridor v Úp nebyl pojmenován, pro účely PSZ byl označen jako LBK 5.

## Návrh k udržení a zvyšování ekologické stability krajiny v rámci KoPÚ:

Biokoridor je respektován. Žádná další opatření pro zvyšování ekol. stability nenavrhujeme.

Délka v řešeném území: 350 m

Výměra v řešeném území: 1.4 ha

Statut ochrany z jiných zájmů: CHKO Šumava; EVL Šumava; Biosférická rezervace Šumava; PO Šumava.

Způsob územní ochrany: Prvek veden v ÚP Dešenice.

Doporučení následných opatření: *Bez dalších doporučení.*

**Funkční typ a identifikace: Lokální biokoridor LBK 6**

## Charakteristika současného stavu:

Biokoridor vede loukami a sukcesními plochami mezi biocentry LBC 3 a LBC 4. Byl převzat z platného ÚP obce Dešenice, kde je označen jako funkční. Biokoridor v Úp nebyl pojmenován, pro účely PSZ byl označen jako LBK 6.

## Návrh k udržení a zvyšování ekologické stability krajiny v rámci KoPÚ:

Biokoridor je funkční, je respektován, žádná další opatření se zde nenavrhují.

Délka v řešeném území: 350 m

Výměra v řešeném území: 4.3 ha

Statut ochrany z jiných zájmů: CHKO Šumava; EVL Šumava; Biosférická rezervace Šumava; PO Šumava.

Způsob územní ochrany: Prvek veden v ÚP Dešenice.

Doporučení následných opatření: *Bez dalších doporučení.*

Funkční typ a identifikace: Lokální biokoridor **LBK 7**

Charakteristika současného stavu:

Biokoridor je vymezen v ÚP Dešenice v jižní části k.ú. v lesním porostu. Nezasahuje do území řešeného dle §2 zákona.

Statut ochrany z jiných zájmů: CHKO Šumava; EVL Šumava; Biosférická rezervace Šumava; PO Šumava.

Způsob územní ochrany: Prvek veden v ÚP Dešenice.

Doporučení následných opatření: *Bez dalších doporučení.*

Funkční typ a identifikace: Lokální biokoridor **LBK 8**

Charakteristika současného stavu:

Biokoridor je vymezen v ÚP Dešenice ve východní části k.ú., kde vede od biocentra LBC 8 směrem k dalšímu biocentru. Nezasahuje do území řešeného dle §2 zákona.

Statut ochrany z jiných zájmů: CHKO Šumava; EVL Šumava; Biosférická rezervace Šumava.

Způsob územní ochrany: Prvek veden v ÚP Dešenice.

Doporučení následných opatření: *Bez dalších doporučení.*

Popis chráněných území, která nejsou součástí ÚSES

Název:

#### **CHKO Šumava**

Chráněná krajinná oblast Šumava byla zřízena výnosem Ministerstva školství a kultury č.53855/63 dne 27.12.1963 v rozloze 168 654 ha. Tento výnos byl nově právně upraven výnosem Ministerstva kultury ČR č.j. 5954/75 ze dne 17.března 1975.

Nařízením Vlády ČR č. 163/1991 Sb. z 20.3. 1991 byl na části území CHKO Šumava zřízen Národní park Šumava, takže rozloha CHKO Šumava nepokrytá národním parkem je nyní 99 624 ha.

Podle ustanovení § 78 odst. 1 zákona č. 114/1992 Sb. o ochraně přírody a krajiny ve znění pozdějších předpisů vykonává Správa národního parku Šumava též působnost Správy chráněné krajinné oblasti Šumava.

Chráněná krajinná oblast Šumava se nachází na části správního území Jihočeského a Plzeňského kraje a zasahuje do okresů Český Krumlov, Prachatice a Klatovy.

Posláním oblasti (předmětem a cílem ochrany) je ochrana všech hodnot krajiny, jejího vzhledu a jejích typických znaků a přírodních zdrojů a vytváření vyváženého životního prostředí; k typickým znakům krajiny náleží zejména její povrchové utváření, včetně vodních ploch a toků, její vegetační kryt a volně žijící živočišstvo, rozvržení a využití lesního a zemědělského půdního fondu a ve vztahu k ní také rozmístění a urbanistická skladba sídlišť, architektonické skladby a místní zástavba lidového rázu.

CHKO Šumava má schválený Plán péče o CHKO Šumava pro období 2012-2027.

Výměra prvku v řešeném území: celé řešené území (124.81 ha)

#### **PR Městišské roklo**

PR byla vyhlášena 9. 12. 1994. Rozloha činí 168,91 ha. Nachází se na severovýchodním svahu hřbetu Můstek - Prenet ve dvou samostatných částech. Zahrnuje prameniště, rašeliniště, přípotoční nivy potoka Jelenka, roklinové lesy, komplex luk a pastvin s rozptýlenou zelení. Vyskytuje se zde chráněný úpolín evropský či lilie zlatohlávek. Rezervace je v terénu po obvodu označena dvěma červenými pruhy.

Výměra prvku v řešeném území: *(nezasahuje do území řešeného dle §2 zákona)*

#### **PO Šumava**

PO Šumava byla vyhlášena nařízením vlády č. 681 ze dne 8.12.2004 na ploše o výměře 968,44 km<sup>2</sup>. Hlavními druhy – předměty ochrany této ptačí oblasti jsou tetřev hlušec, tetřev obecný, jeřábek lesní, čáp černý, chřástal polní, kulíšek nejmenší, sýc rousný, datel černý a datlík tříprstý. V zákoně o ochraně přírody a krajiny je ptačí oblast definována jako zvláštní kategorie územní ochrany, zaměřená na zachování početnosti populací vyjmenovaných druhů ptáků a stavu jejich životního prostředí. Kromě uvedených klíčových druhů je na Šumavě zaznamenán výskyt dalších dvaceti druhů evropsky významných ptáků, mezi něž patří například včelojed, sokol, výr, ledňáček a jiní.

Výměra prvku v řešeném území: 73 ha

#### **EVL Šumava**

EVL Šumava byla navržena podle požadavků směrnice o stanovištích. Její konečná velikost a tvar jsou dány sjednocením mnoha dílčích lokalit, které mají různé předměty ochrany. Vnější hranice lokality určuje oblast, kde je důvodem ochrany rys ostrovid, který jako poměrně velká šelma potřebuje dostatečně velké teritorium. Uvnitř této lokality se skrývají menší území, kde jsou chráněna stanoviště – například pro Šumavu typická rašeliniště, horské smrkové lesy nebo bučiny. Ale i louky, které vznikly dlouhodobou činností člověka, jsou cenným přírodním stanovištěm a zaslouží ochranu. V rámci velké "ryší" oblasti leží ale i další území vymezená pro evropsky významné druhy živočichů (vranka obecná, vydra říční, netopýr velký, vrápenec malý, perlorodka říční, mihule potoční, střevlík Ménetriesův) nebo rostlin (hořeček český). Oblast je součástí Národního seznamu z r. 2005 a zaujímá plochu o výměře 1719 km<sup>2</sup>.

Výměra prvku v řešeném území: celé řešené území (124.81 ha)

Významné krajinné prvky jsou uvedeny výše v kap. 7.A.5.1

#### **Další opatření k tvorbě a ochraně ŽP:**

Nenavrhují se.

### 7.A.5.3 ZAŘÍZENÍ DOTČENÁ NÁVRHEM OPATŘENÍ K OCHRANĚ A TVORBĚ ŽIVOTNÍHO PROSTŘEDÍ

> Dotčená zařízení u prvků ÚSES (v řešeném území KoPÚ):

NRBK	K 108	<i>Neurčují se - nadregionální biokoridor zabírá celou plochu k.ú.</i>
RBC	RB 1027	sdělovací vedení - nadzemní; elek. vedení NN - nadzemní.
RBK	RK 232	vodovod; elek. vedení VN - nadzemní; sdělovací vedení - nadzemní; POZ.
	RK 233	<i>Nezasahuje do řešeného území.</i>
LBC	LBC 1	sdělovací vedení - nadzemní; elek. vedení NN - nadzemní; POZ.
	LBC 2	nejsou.
	LBC 3	nejsou.
	LBC 4	nejsou.
	LBC 5	nejsou.
	LBC 6	elek. vedení VN - nadzemní; POZ.
LBK	LBK 1	elek. vedení VN - nadzemní; vodovod; elek. vedení VN - nadzemní; POZ.
	LBK 2	elek. vedení VN - nadzemní; elek. vedení VN - nadzemní; POZ.
	LBK 3	nejsou.
	LBK 4	sdělovací vedení - nadzemní.
	LBK 5	nejsou.
	LBK 6	nejsou.
	LBK 7	<i>Nezasahuje do řešeného území.</i>
	LBK 8	<i>Nezasahuje do řešeného území.</i>

POZ... podrobné odvodňovací zařízení

> Dotčená zařízení u návrhů výsadeb mimo ÚSES:

**Nenavrhují se výsadby nad rámec prvků ÚSS.**

Všeobecné požadavky u výsadeb:

Výsadba nesmí ohrozit funkci hlavního ani podrobného melioračního zařízení.

**Na další straně následuje výčet omezení pro výsadby v ochranných pásmech sítí technického vybavení:**



**Omezení pro výsadby v ochranných pásmech sítí technického vybavení** (Standardy péče o přírodu a krajinu, Arboristické standardy, Výsadba stromu - AOPK 2013. Příloha č. 10):

typ zařízení	zařízení	specifikace	typ omezení	vzdálenost	měřeno od	zákazy/omezení	odkaz	
zařízení elektrizační soustavy	nadzemní vedení	u napětí nad 1 kV do 35 kV včetně	ochranné pásmo (vzniká dnem nabytí právní moci územního rozhodnutí o umístění stavby nebo územního souhlasu s umístěním stavby, pokud není podle stavebního zákona vyžadován ani jeden z těchto dokladů, potom dnem uvedení zařízení elektrizační soustavy do provozu)		krajního vodiče	ponechání růstu porostů nad výšku 3 m	§ 46 zákona č. 458/2000 Sb.	
		- vodiče bez izolace		7 m				
		- vodiče s izolací základní		2 m				
		- závešná kabelová vedení		1 m				
		u napětí nad 35 kV do 110 kV včetně						
		- vodiče bez izolace		12 m				
		- vodiče s izolací základní		5 m				
		u napětí nad 110 kV do 220 kV včetně		15 m				
		u napětí nad 220 kV do 400 kV včetně		20 m				
		u napětí nad 400 kV		30 m				
		u závěsného kabelového vedení 110 kV		2 m				
		u zařízení vlastní telekomunikační sítě držitele licence		1 m				
		podzemní vedení, vedení řídicí a zabezpečovací techniky		u napětí do 110 kV				
	u napětí nad 110 kV			3 m				

typ zařízení	zařízení	specifikace	typ omezení	vzdálenost	měřeno od	zákazy/omezení	výjimky	odkaz
zařízení elektrizační soustavy	elektrická stanice	venkovní stanice s napětím větším než 52 kV v budově	ochranné pásmo (vzniká dnem nabytí právní moci územního rozhodnutí o umístění stavby nebo územního souhlasu s umístěním stavby, pokud není podle stavebního zákona vyžadován ani jeden z těchto dokladů, potom dnem uvedení zařízení elektrizační soustavy do provozu)	20 m	oplocení nebo vnějšího lince obvodového zdíva	ponechání růstu porostů nad výšku 3 m		§ 46 zákona č. 458/2000 Sb.
		20 m						
		stožárová a věžová s venkovním přívodem s převodem napětí z úrovně nad 1 kV a menší než 52 kV na úroveň nízkého napětí		7 m	vnější hrany půdorysu stanice ve všech směrech			
		kompaktní a zděná s převodem napětí z úrovně nad 1 kV a menší než 52 kV na úroveň nízkého napětí		2 m	od vnějšího pláště stanice ve všech směrech			
	vestavěné	1 m		obestavění				
výrobní elektřiny			20 m	vnějšího lince obvodového pláště				
plynárenská zařízení *	nízkotlaké a střednětlaké plynovodní přípojky v zastavěném území obce	ochranné pásmo (vzniká dnem nabytí právní moci územního rozhodnutí o umístění stavby nebo územního souhlasu s umístěním stavby, pokud není podle stavebního zákona vyžadován ani jeden z těchto dokladů, potom dnem uvedení plynárenského zařízení do provozu)	1 m	půdorysu zařízení	vysazování trvalých porostů kořenících do větší hloubky než 200 mm nad povrch plynovodu ve volném pruhu pozemků o šířce 2 m na obě strany od osy plynovodu nebo přípojky	souhlas provozovatele přepravní soustavy, provozovatele distribuční soustavy, provozovatele zásobníku plynu nebo provozovatele přípojky	§ 68 zákona č. 458/2000 Sb.	
	ostatní plynovody a plynovodní přípojky		4 m					
	technologické objekty		4 m					

typ zařízení	zařízení	specifikace	typ omezení	vzdálenost	měřeno od	zákazy	vyjimky	odkaz
zařízení pro výrobu či rozvod tepelné energie			ochranné pásmo (vzniká dnem nabytí právní moci územního rozhodnutí o umístění stavby nebo územního souhlasu s umístěním stavby, pokud není podle stavebního zákona vyžadován ani jeden z těchto dokladů, potom dnem uvedení zařízení pro výrobu či rozvod tepelné energie do provozu)	2,5 m	obvodu (půdorysu) zařízení	vysazování trvalých porostů	písemný souhlas provozovatele zařízení	§ 87 zákona č. 458/2000 Sb.
komunikační vedení	komunikační vedení	nadzemní	ochranné pásmo (vzniká dnem nabytí právní moci rozhodnutí o umístění stavby, rozhodnutí o chráněném území nebo o ochranném pásmu )	podle rozhodnutí o umístění stavby, rozhodnutí o chráněném území nebo o ochranném pásmu				§ 102, § 103 zákona č. 127/2005 Sb. , zákon č. 183/2006 Sb.
		podzemní	ochranné pásmo (vzniká dnem nabytí právní moci rozhodnutí o umístění stavby)	1,5 m	krajního vedení	vysazování trvalých porostů	souhlas vlastníka	
	rádiové zařízení a rádiové směrové spoje	ochranné pásmo (vzniká dnem nabytí právní moci rozhodnutí o chráněném území nebo o ochranném pásmu )	podle rozhodnutí o chráněném území nebo o ochranném pásmu					

**Zpracováno dle:**

Zákona č. 458/2000 Sb. o podmínkách podnikání a o výkonu státní správy v energetických odvětvích a o změně některých zákonů (energetický zákon).

Zákona č. 127/2005 Sb. o elektronických komunikacích a o změně některých souvisejících zákonů (zákon o elektronických komunikacích).

Zákona č. 183/2006 Sb. o územním plánování a stavebním řádu (stavební zákon).

\* obecně platí v ochranném pásmu zákaz provádět činnosti, které by mohly ohrozit plynárenská zařízení, jejich spolehlivost a bezpečnost provozu. (§ 68 odst. 3 zákona č. 458/2000 Sb.)

## 7.A.5.4 PŘEHLED OPATŘENÍ K OCHRANĚ A TVORBĚ ŽIVOTNÍHO PROSTŘEDÍ

VERZE 23-04-20

PRVKY ÚSES:								
Prvek	Č.	Název	Délka m (v KoPÚ)	Výměra ha (v KoPÚ)	Zábor ha	Náklady na realizaci tis Kč	Dotčené pozemky v návrhu č. parc (LV). V generelu PSZ předpokládáný vlastník.	Pozn.
NRBK	K 108						Nenavrhuje se majetkoprávní vypořádání.	Celé území je součástí nadreionálního biokoridoru.
RBC	RB 1027			47,0	0,0000	0	Nenavrhuje se majetkoprávní vypořádání.	
RBK	RK 232		1400	10,0	0,0000	0	Nenavrhuje se majetkoprávní vypořádání.	
	RK 233							Nezasahuje do řešeného území.
LBC	LBC 1			10,0	0,0000	0	Nenavrhuje se majetkoprávní vypořádání.	
	LBC 2			2,0	0,0000	0	Nenavrhuje se majetkoprávní vypořádání.	
	LBC 3			4,5	0,0000	0	Nenavrhuje se majetkoprávní vypořádání.	
	LBC 4			8,0	0,0000	0	Nenavrhuje se majetkoprávní vypořádání.	
	LBC 5			1,0	0,0000	0	Nenavrhuje se majetkoprávní vypořádání.	
	LBC 6			0,6	0,0000	0	Nenavrhuje se majetkoprávní vypořádání.	
LBK	LBK 1		490	1,2	0,0000	0	Nenavrhuje se majetkoprávní vypořádání.	
	LBK 2		400	0,8	0,6470	70	STÁT	Návrh výsadby podél břehů vodního toku IDVT 10277986. Návrh mejkoprávního vypořádání biokoridoru - šíře 20m, mimo koryto - vypořádání pro správce HOZ - kap. 7.A.4.2.
	LBK 3		170	0,7	0,0000	0	Nenavrhuje se majetkoprávní vypořádání.	
	LBK 4		195	1,0	0,0000	0	Nenavrhuje se majetkoprávní vypořádání.	
	LBK 5		350	1,4	0,0000	0	Nenavrhuje se majetkoprávní vypořádání.	
	LBK 6		350	4,3	0,0000	0	Nenavrhuje se majetkoprávní vypořádání.	
	LBK 7							Nezasahuje do řešeného území.
	LBK 8							Nezasahuje do řešeného území.

Opatření nad rámec ÚSES:						
Výsadby podél prvků PSZ:			Délka m	Výměra ha	Zábor ha	Náklady na realizaci tis Kč
Nenavrhují se.						
Celkem			92,4500	0,6470	70	

Výměra ha      Zábor ha      Náklady na realizaci tis Kč

Délka, plocha, zábor, náklady a dotčené pozemky započítány pouze v případě, že je navržena realizace prvku ÚSES v rámci PSZ.

Zábor je vyčíslen tehdy, pokud je navrženo, aby prvek či jeho část přešly návrhem KoPÚ do vlastnictví obce či státu.

Náklady na realizaci jsou určeny odborným odhadem pro rok 2018.

Poznámky:

\* zábor či jeho část a náklady na realizaci započteny v kapitole Opatření pro zpřístupnění pozemků.

\*\* zábor či jeho část a náklady na realizaci započteny v kapitole Protierozní opatření

\*\*\* zábor či jeho část a náklady na realizaci započteny v kapitole Vodohospodářská opatření

---

**7.A.5.5 REKAPITULACE ZÁBORŮ A NÁKLADŮ**

VERZE 23-04-20

Opatření pro tvorbu a ochranu ŽP	
Zábor celkem ha:	0,6470
Z toho do vlastnictví obce ha:	0,0000
Z toho do vlastnictví jiných osob:	0,6470
Náklady na realizaci investic celkem tis Kč:	70

Náklady odborným odhadem pro rok: 2019

**7.A.6. PŘEHLED O VÝMĚŘE POZEMKŮ POTŘENÉ PRO SPOLEČNÁ ZAŘÍZENÍ**

VERZE 23-04-20

Výměra pozemků pro společná zařízení	ha	Poznámka
Výměra pozemků pro společná zařízení celkem (zábor)	4,7872	
Z toho výměra, kt. přejde do vlastnictví obce	1,7381	
Z toho výměra, kt. přejde do vlastnictví jiných osob	3,0491	STÁT - SPÚ, PVL, LČR
Výměra, kt. se na záboru pro SZ podílí stát	3,1676	
Výměra, kt. se na záboru pro SZ podílí obec	1,6196	
Výměra, kt. se na záboru pro SZ podílí ostatní vlastníci	0,0000	

Tento přehled je v rámci prvního návrhu PSZ orientační a bude zpřesněn na základě konečného PSZ, aktualizovaného dle potřeb návrhu nového uspořádání pozemků.

V souladu se zákonem bude na vykrytí potřebného záboru nejprve použita výměra pozemků ve vlastnictví státu a poté výměra (či část výměry) pozemků ve vlastnictví obce, v krajním případě se budou podílet i ostatní vlastníci.

### 7.A.7. PŘEHLED NÁKLADŮ NA USKUTEČNĚNÍ PSZ

Přehled sumarizuje pouze náklady vyčíslené pro realizaci investic stavebního charakteru nebo pro biotechnické úpravy k posilování ekologické stability krajiny. Tyto investiční náklady jsou stanoveny odborným odhadem s uvedením roku, ke kterému je odhad vyčíslen.

VERZE 23-04-20

Přehled investičních nákladů	tis Kč
Opatření pro zpřístupnění pozemků	9688,1
Protierozní opatření pro ochranu ZPF	0
Vodohospodářská opatření	400
Opatření k tvorbě a ochraně ŽP	70
Celkem	10158,1
Rok kalkulace: 2020	



**7.A.8. SOUPIS ZMĚN DRUHŮ POZEMKŮ**

VERZE 23-04-02

DRUH POZEMKU	STAV DLE KN m2	DLE NÁVRHU m2	NÁVRH-KN m2	Poznámka
orná půda	0	0	0	
zahrada	129	0	-129	úprava dle skut. Stavů
ovoc. sad	0	0	0	
trvalý travní porost	738534	700121	-38413	
lesní pozemek	33252	21469	-11783	úprava dle skut. Stavů
vodní plocha	16302	40500	24198	dle skut. Stavů, včetně zamokř. Plochy
zastavěná plocha a nádvoří	0	0	0	
ostatní plocha	459882	486010	26128	
SUMA	1248099	1248099	0	

Soupis změn druhů pozemků bude upřesněn dle návrhu nového uspořádání pozemků v aktualizované verzi PSZ.