

SMLOUVA NA VÝSADBU POROSTU A PÉČI O POROST

(dále jen „smlouva“)

uzavřená

podle § 2586 a násl. zákona č. 89/2012 Sb., občanský zákoník, ve znění pozdějších předpisů

(dále jen „občanský zákoník“)

mezi smluvními stranami

Objednatel:

Česká republika – Státní pozemkový úřad

Sídlo: Husinecká 1024/11a, 130 00 Praha 3

Krajský pozemkový úřad pro Ústecký kraj,

Adresa: Husitská 2, 415 02 Teplice

zastoupený: Ing. Pavlem Pojerem, ředitelem Krajského pozemkového úřadu pro Ústecký kraj

ve smluvních záležitostech oprávněn jednat: Ing. Pavel Pojer, ředitel Krajského pozemkového úřadu pro Ústecký kraj

v technických záležitostech oprávněn jednat: Hana Němcová, Pobočka Teplice

| | |
|-------------------|---------------------|
| Tel.: | +420 725 032 215 |
| E-mail: | teplice.pk@spucr.cz |
| ID DS: | z49per3 |
| Bankovní spojení: | ČNB |
| Číslo účtu: | 3723001/0710 |
| IČO: | 01312774 |
| DIČ: | není plátcem DPH |

(dále jen „objednatel“)

a

Zhotovitel:

Jméno: KHL – EKO, a.s.

Sídlo: Červený Hrádek 10, 431 11 Jirkov

zastoupený: Ing. Michalem Novákem, předsedou představenstva
tel./fax: XXXXXXXXXXXX
e-mail: XXXXXXXXXXXX
ID DS: mbcertz

v technických záležitostech je oprávněn jednat: Ing. Michal Novák, předseda představenstva

| | |
|-------------------|-----------------|
| tel./fax: | XXXXXXXXXX |
| e-mail: | XXXXXXXXXX |
| bankovní spojení: | UniCredit Bank |
| číslo účtu: | 2112139209/2700 |
| IČO: | 26160277 |
| DIČ: | CZ26160277 |

Společnost je zapsaná v obchodním rejstříku vedeném u Krajského soudu v Ústí nad Labem, oddíl B, vložka 1944
(dále jen „**zhotovitel**“)

Touto smlouvou se v souladu s příslušnými ustanoveními zákona č. 134/2016 Sb., o zadávání veřejných zakázek, ve znění pozdějších předpisů (dále jen „**ZZVZ**“) realizuje příslušná veřejná zakázka.

Podklady pro uzavření smlouvy:

Nabídka zhotovitele ze dne: 14.06.2022

Zadávací dokumentace ze dne: 26.05.2022

Rozhodnutí zadavatele o výběru nejvhodnější nabídky ze dne: 29.06.2022

Čl. I Předmět a účel smlouvy

1. Účelem smlouvy je zajištění výsadby zeleně, včetně vytvoření tůní v rámci realizace společných zařízení navržených v rámci komplexních pozemkových úprav v rámci komplexních pozemkových úprav v k.ú. Chouč a v k.ú. Mirošovice dle zákona č. 139/2002 Sb., o pozemkových úpravách a pozemkových úřadech, ve znění pozdějších předpisů a o změně zákona č. 229/1991 Sb., o úpravě vlastnických vztahů k půdě a jinému zemědělskému majetku, ve znění pozdějších předpisů, a to v souladu se zadávací dokumentací Veřejné zakázky – **Realizace LBC2 a IP 7 v k.ú. Chouč a Mirošovice** (dále jen „**Zadávací dokumentace**“).
2. Předmětem smlouvy je provedení Realizace LBC2 a IP 7 v k.ú. Chouč a Mirošovice, spočívající v přípravě území pro výsadbu zeleně, kácení s následnou výsadbou a údržbou zeleně, včetně vytvoření tůní (dále jen „**dílo**“) zhotovitelem v rozsahu a za podmínek ujednaných v této smlouvě a v jejích přílohách, které jsou nedílnou součástí této smlouvy.
3. Zhotovitel se zavazuje provést dílo formou kompletní dodávky při respektování projektů, příslušných technických norem, obecně závazných právních předpisů a závazných podmínek stanovených pro provedení díla objednatelem v podmínkách zadávacího řízení veřejné zakázky.
4. Práce nad rámec rozsahu předmětu díla, uvedeného v čl. II, které budou nezbytné k řádnému dokončení díla, se zhotovitel zavazuje provést dle pokynů objednatele. Objednatel má právo rozsah díla omezit nebo rozšířit v závislosti na svých finančních možnostech a zhotovitel se zavazuje v tomto případě jeho požadavky respektovat. Vždy musí být postupováno v souladu se ZZVZ.

5. Zhotovitel se touto smlouvou zavazuje provést dílo a objednatel se zavazuje k převzetí díla a zaplacení ceny za jeho provedení.

Čl. II Rozsah a specifikace předmětu smlouvy

1. Zhotovitel se zavazuje k provedení následujícího díla:

Název díla: **Realizace LBC2 a IP 7 v k.ú. Chouč a Mirošovice**

Místo plnění: **k.ú. Mirošovice a k.ú. Chouč**

Rozsah díla a jeho kvalita, včetně příslušných parcelních čísel pozemků a vytyčovacích bodů je specifikován v projektové dokumentaci, kterou se stanoví podrobnosti vymezení předmětu veřejné zakázky a rozsah soupisu prací, dodávek a služeb s výkazem výměr, kterou vypracovala projekční společnost XXXXXXXXXXXX, č. zakázky XXXXXXXXXXXX. Uvedená projektová dokumentace bude v analogové formě objednatelem protokolárně předána zhotoviteli nejpozději při předání místa plnění.

2. Součástí realizace díla jsou tyto činnosti:

- a. Zajištění dodávek výsadbové zeleně, materiálů a zařízení nezbytných pro řádné dokončení díla.
- b. Provedení všech činností souvisejících s provedením díla nezbytných pro řádné dokončení díla (dodávek, služeb, bezpečnostní opatření apod.),
- c. Koordinace veškerých činností, jež jsou součástí realizace díla.
- d. Geodetické vytyčení pozemků před zahájením provádění díla (příslušná parcelní čísla a vytyčovací body jsou uvedeny v projektové dokumentaci);
- e. Zhotovitel umožní předběžný záchranný archeologický výzkum.
- f. Pokud dojde v průběhu provádění předběžného záchranného archeologického výzkumu v rámci přípravy a realizace díla k nepředvídaným nálezům kulturně cenných předmětů, detailů stavby nebo chráněných částí přírody anebo k archeologickým nálezům, je zhotovitel povinen umožnit provedení záchranného archeologického výzkumu v průběhu realizace díla dle zákona č. 20/1987 Sb., o státní památkové péči, ve znění pozdějších předpisů;
- g. Dojde-li během přípravy a realizace díla k nepředvídaným nálezům kulturně cenných předmětů, detailů stavby nebo chráněných částí přírody anebo k nálezům munice či k archeologickým nálezům (dle §176, odst. 1 zákona č. 183/2006 Sb. o územním plánování a stavebním řádu (dále jen „stavební zákon“) je zhotovitel povinen neprodleně oznámit nález objednateli, stavebnímu úřadu a orgánu státní památkové péče nebo orgánu ochrany přírody a zároveň učinit opatření nezbytná k tomu, aby nález nebyl poškozen nebo zničen, a práce v místě nálezu přerušit.
- h. Zajištění všech dalších nepředvídatelných průzkumů nutných pro řádné provádění a dokončení díla, jejichž potřeba by vznikla během realizačních prací. (dle čl. II bod 2.g) bude řešeno jako dodatečné práce dle této smlouvy, nebo novým samostatným výběrovým/zadávacím řízením.
- i. Zajištění a provedení všech opatření organizačního charakteru nezbytných k řádnému provedení díla.

- j. Zařízení místa plnění a po ukončení výsadby zeleně, včetně vytvoření tůní jeho vyklizení.
 - k. Ostraha díla a zařízení místa plnění, zajištění bezpečnosti práce a ochrany životního prostředí.
 - l. Projednání a zajištění případného zvláštního užívání komunikací a veřejných ploch, popř. dalších pozemků, včetně úhrady vyměřených poplatků a nájemného.
 - m. Zajištění přístupu k jednotlivým dotčeným pozemkům za účelem jeho provádění, uvedení prováděním díla dotčených pozemků do původního stavu po ukončení provádění díla, úhrada náhrad za dočasné zábory ploch, a poplatků za uložení odpadů na skládku.
 - n. Zajištění dopravního značení k dopravním omezením vč. případné světelné signalizace, jejich údržba, přemísťování a následné odstranění.
 - o. Respektování obecných podmínek a stanovisek dotčených orgánů a správců sítí k realizaci díla, a to zejména vedením přehledu o případně vytěžené ornici a o nakládání s ní při respektování zásad její ochrany.
 - p. Zajištění ochrany a vytyčení podzemních inženýrských sítí uvedených v projektové dokumentaci.
 - q. Po ukončení realizace díla (výsadby, včetně vytvoření tůní) bude zajištěna následná péče o zeleň.
3. Dílo bude provedeno dle projektové dokumentace, soupisu prací, dodávek a služeb s výkazem výměr.
 4. Veškerý odpad, jenž při provádění díla vznikne, je zhotovitel povinen odstranit na vlastní náklady. Veškeré mezisklárky a sklárky, nezbytné pro provedení díla je zhotovitel povinen zajistit na vlastní náklady po dohodě s obcí. Náklady spojené s užíváním jiných pozemků než těch, které jsou určeny pro realizaci díla (např. pro pojezd vozidel), je povinen hradit zhotovitel.

Čl. III Cena díla

1. Cena za dílo v rozsahu podle Čl. II. této smlouvy, se sjednává dohodou smluvních stran, na základě nabídky učiněné zhotovitelem na Veřejnou zakázku ze dne 14.06.2022. Přičemž zhotovitel je povinen se sám ujistit o správnosti a dostatečnosti své nabídky.
2. Cena je nejvýše přípustná a nepřekročitelná, je platná po celou dobu realizace předmětu smlouvy, a to i při případném prodloužení termínu dokončení realizace předmětu smlouvy z důvodů vzniklých na straně objednatele, s výjimkou zákonné změny výše sazby DPH.
3. Cena díla zahrnuje všechny náklady související se zhotovením díla, vedlejší náklady související s umístěním díla, zařízením místa plnění, péče o vysazený porost a také ostatní náklady související s plněním podmínek zadávací dokumentace, vyplývajících z čl. II, odst.2, pokud není uvedeno jinak.
4. Celková cena za dílo:

| | |
|---------------|------------------|
| bez DPH činí | 2 063 254,08 Kč. |
| DPH 21 % činí | 433 283,36 Kč |

Celková cena za provedení díla vč. DPH činí 2 496 537,44 Kč.

Z toho:

1. Cena za provedení výsadby, včetně vytvoření tůní:
 bez DPH činí 1 358 889,96 Kč.
 DPH 21% činí 285 366,89 Kč
 Celková cena za provedení výsadby, včetně vytvoření tůní vč. DPH činí 1 644 256,85 Kč.

2. Cena za zajištění následné péče:
 bez DPH činí 704 364,12Kč.
 DPH 21 % činí 147 916,47Kč
 Celková cena za zajištění následné péče vč. DPH činí 852 280,59 Kč.

a) 1 rok péče o vysazený porost: Cena bez DPH 283 945,58 Kč.
 DPH 59 628,57 Kč.
 Cena včetně DPH 343 574,15 Kč.

b) 2 rok péče o vysazený porost: Cena bez DPH 230 583,70 Kč.
 DPH 48 422,58 Kč.
 Cena včetně DPH 279 006,28 Kč.

c) 3 rok péče o vysazený porost: Cena bez DPH 189 834,84 Kč.
 DPH 39 865,32 Kč.
 Cena včetně DPH 229 700,16 Kč.

(Cena bude uváděna na haléře, tj. na 2 desetinná místa)

5. Položkový nabídkový rozpočet je vypracován v souladu se strukturou jednotlivých kalkulačních položek aktuálního „Katalogu stavebních prací ÚRS Praha a.s.“. Položkový nabídkový rozpočet bude jako příloha č. 2 nedílnou součástí smlouvy v elektronické podobě.

Čl. IV Platební podmínky

1. Úhrada provedených prací bude provedena na základě zhotovitelem vyhotoveného daňového dokladu (faktury).
2. Objednatel neposkytuje zálohy.
 Objednatel uhradí zhotoviteli část ceny díla po řádné realizaci díla (výsadby, včetně vytvoření tůní). Druhou část ceny díla uhradí objednatel zhotoviteli po ukončení 1. roku péče o vysazený porost, třetí část ceny díla uhradí objednatel zhotoviteli po ukončení

2. roku péče o vysazený porost, čtvrtá část ceny díla uhradí objednatel zhotoviteli po ukončení 3. roku péče o vysazený porost na základě protokolárního předání a převzetí celého díla dle této smlouvy. Vystavené faktury musí mít správně vyplněné údaje, včetně finanční částky. Druhá, třetí a čtvrtá faktura bude vystavena do 15 kalendářních dnů od předání soupisů provedených prací odsouhlasené autorským dozorem stavebníka a potvrzené objednatelem. Součástí druhé, třetí a čtvrté faktury budou autorským dozorem stavebníka odsouhlasené a objednatelem potvrzené soupisy provedených prací. Faktury budou doručeny objednateli nejdéle do 30.11. příslušného roku.
3. Daňový doklad (Faktura) bude vyhotoven ve třech stejnopisech a bude obsahovat náležitosti daňového dokladu požadované zákonem č. 235/2004 Sb., o dani z přidané hodnoty, ve znění pozdějších předpisů, avšak výslovně vždy musí obsahovat následující údaje: označení smluvních stran a jejich adresy, IČO, DIČ (je-li přiděleno), údaj o tom, že vystavovatel faktury je zapsán v obchodním rejstříku včetně spisové značky, označení této smlouvy, označení poskytnutého plnění, číslo faktury, den vystavení a lhůtu splatnosti faktury, označení peněžního ústavu a číslo účtu, na který se má platit, fakturovanou částku, razítko a podpis oprávněné osoby.
4. Součástí faktury za provedení první části díla vystavené po provedené výsadbě zeleně, včetně vytvoření tůní, budou dále soupisy provedených prací odsouhlasené objednatelem a *technickým dozorem* a protokol o předání první části díla s podpisy obou smluvních stran. Součástí „konečné“ faktury vystavené po ukončení následné péče o zeleň bude také kopie protokolu o předání a převzetí celého díla, s podpisy obou smluvních stran. Převzaté práce budou oceněny jednotkovými cenami, dle k této smlouvě přiloženého oceněného soupisu prací. Fakturované částky budou uvedeny dle SoD.
5. Na faktuře pro objednatele bude zhotovitel uvádět:
Odběratel: Státní pozemkový úřad, Praha 3, Husinecká 1024/11a, PSČ 130 00, IČO 01312774
6. Konečný příjemce: Státní pozemkový úřad, KPÚ, pro Ústecký kraj, Pobočka Teplice, Masarykova 2421/66, 415 01 Teplice.
7. V případě, že faktura nebude obsahovat náležitosti uvedené v této smlouvě či jejich přílohách nebo v ní nebudou správně uvedené údaje dle této smlouvy, je objednatel oprávněn ji vrátit zhotoviteli na doplnění. V takovém případě začne plynout doručením opravené faktury objednateli nová lhůta splatnosti.
8. Splatnost faktury se stanovuje na 30 kalendářních dnů od data doručení faktury objednateli. Platby peněžitých částek se provádí bankovním převodem na účet druhé smluvní strany uvedený ve faktuře. Peněžitá částka se považuje za zaplacenou okamžikem jejího odepsání z účtu objednatele ve prospěch účtu zhotovitele. Faktura musí být objednateli doručena nejpozději do 30.11. příslušného roku.
9. Zhotovitel tímto bere na vědomí, že objednatel je organizační složkou státu a jeho stav účtu závisí na převodu finančních prostředků ze státního rozpočtu. Zhotovitel souhlasí s tím, že v případě nedostatku finančních prostředků na účtu objednatele, dojde k zaplacení faktury po obdržení potřebných finančních prostředků a že časová prodleva z těchto důvodů nebude započítána do doby splatnosti uvedené na faktuře a nelze z těchto důvodů vůči objednateli uplatňovat žádné sankce. Objednatel se zavazuje, že v případě, že tato skutečnost nastane, oznámí ji neprodleně, a to písemně, zhotoviteli nejpozději do 5 pracovních dní před původním termínem splatnosti faktury, popř. do 3 pracovních dnů od okamžiku, kdy se objednatel dověděl o vzniku této skutečnosti,

nastane-li ve lhůtě kratší než 5 pracovních dní před původním termínem splatnosti faktury.

10. Zhotovitel není oprávněn započíst žádnou svou pohledávku proti pohledávce objednatele z této smlouvy.
11. V případě prodlení smluvní strany se zaplacením peněžitě částky na základě úplné a řádně vystavené faktury, vzniká oprávněně straně nárok na úrok z prodlení ve výši patnácti tisícin procenta (0,015 %) z dlužné částky za každý i započatý den prodlení. Tím není dotčen ani omezen nárok na náhradu vzniklé škody.

Čl.V Doba plnění

1. Výsadba zeleně, včetně vytvoření tůní (první část díla) bude dokončena nejpozději do **25.11.2022**
2. Následná péče o zeleň (druhá část plnění) bude dokončena nejpozději do **14.11.2025**
3. Objednatel se zavazuje předat místo plnění dle čl. V odst.5 této smlouvy. Zhotovitel je povinen zahájit a ukončit práce v termínech dle čl. V odst. 5 této smlouvy. Dobou plnění se rozumí úplné dokončení a předání díla objednateli včetně odstranění případných vad a nedodělků a vyklizení místa plnění Bude-li objednatelem dán příkaz k dočasnému zastavení prací na díle (sistace) je zhotovitel povinen tento příkaz uposlechnout, a postupovat dle pokynů objednatele tak, aby nedošlo k poškození či znehodnocení díla. Objednatel má právo vydat příkaz k zastavení nebo přerušení prací na nezbytně nutnou dobu v kterékoliv fázi realizace díla. Prokazatelně vzniklé škody a náklady na straně zhotovitele v důsledku takto zastavené nebo přerušené práce objednatel uhradí. Výše uvedenými příkazy přestávají běžet lhůty ke splnění povinností zhotovitele vyplývající z této smlouvy. O dobu, o kterou je třeba dílo přerušit, se prodlužuje lhůta dohodnutá pro jeho dokončení. Trvá-li sistace déle než tři měsíce, je objednatel povinen vše, co dosud zhotovitel dokončil a připravil k plnění díla odebrat a zaplatit, pokud nedojde k jiné dohodě. Trvá-li sistace déle než šest měsíců nebo uplynula-li již původně dohodnutá doba provedení díla, je zhotovitel i objednatel oprávněn od smlouvy odstoupit, nedohodnou-li se smluvní strany jinak.
4. V případě, že zhotovitel přeruší práce na předmětu díla z důvodů na jeho straně, nebo na příkaz objednatele, k jehož vydání bude objednatel vyzván příslušnými orgány za mimořádné situace (např. požár, povodeň), projedná s ním objednatel neprodleně důvod přerušení a dohodne s ním termín opětného zahájení prací na díle. Nedojde-li k dohodě, resp. nesplní-li zhotovitel dohodnutý termín k zahájení prací, stanoví objednatel písemně dodatečnou přiměřenou lhůtu pro zahájení prací zhotovitelem. Nezahájí-li zhotovitel v dodatečné lhůtě práce nebo prohlásí před uplynutím dodatečné lhůty, že svůj závazek nesplní, může objednatel od smlouvy odstoupit. Toto přerušení prací nemá vliv na dohodnutou dobu plnění díla, pokud nedojde k jiné dohodě formou dodatku ke smlouvě.
5. Dílo bude provedeno v následujících termínech:
 - a. Termín předání a převzetí místa plnění: **do 5 pracovních dnů od nabytí účinnosti smlouvy**
 - b. Termín zahájení díla: **do 5 pracovních dnů od převzetí místa plnění**
 - c. Termín dokončení realizace díla (výsadba, včetně vytvoření tůní) : **25.11.2022**

- d. Termín předání a převzetí díla po ukončení tříleté péče o vysazený porost: **14.11.2025**

(protokolární předání a převzetí řádně dokončeného díla)

6. Tříletá péče o vysazený porost v rozsahu dle soupisu prací bude provedena zhotovitelem a písemně odsouhlasena objednatelem v následujících termínech:

Rok: **15.11. 2023**

Rok: **15.11. 2024**

Rok: **14.11.2025**

Čl. VI Povinnosti objednatele

1. Objednatel předá zhotoviteli místo plnění, jak je vymezeno v Příloze č. 1 této smlouvy, vyklizené a prosté práv třetích stran, o čemž bude proveden zápis.
2. Objednatel se na vyzvání zhotovitele zúčastní prohlídky dokončených a v budoucnosti nepřístupných prací a konstrukcí před zakrytím. Vyzván k tomu bude zhotovitelem nejméně 5 pracovních dnů předem.
3. Objednatel zajistí technický dozor stavebníka a autorský dozor. Objednatel, technický dozor stavebníka, autorský dozor jsou oprávněni kontrolovat provádění stavebních prací a provádět zápisy do evidence.
4. Objednatel poskytne zhotoviteli součinnost nezbytnou k provedení díla.

Čl. VII Povinnosti zhotovitele

1. Zhotovitel je povinen vést evidenci prováděných prací (dále jen evidence) v přiměřeném rozsahu dle vyhlášky č. 499/2006 Sb. o dokumentaci staveb. Do evidence se zapisují všechny skutečnosti rozhodné pro plnění smlouvy. Zhotovitel je povinen vést evidenci o činnostech, které provádí sám nebo jeho dodavatelé ode dne, kdy byly zahájeny práce na díle. Povinnost vést evidenci končí po ukončení tříleté péče o vysazený porost, popř. po odstranění vad a nedodělků dle zápisu z kontrolních dnů.
2. Zhotovitel se zavazuje namísto plnění - pracovišti:
 - a. dodržovat bezpečnostní, hygienické, požární a ekologické předpisy, zajistit si vlastní dozor nad bezpečností práce, zajistit si vlastní požární dozor u těchto prací, kde to předepisují požární předpisy, a to i po skončení těchto prací v rozsahu stanoveném příslušnými požárními předpisy,
 - b. zodpovídat za čistotu veřejných komunikací v případě vlastního provozu na nich.
3. Zhotovitel odpovídá za pořádek a čistotu na pracovišti a je povinen na své náklady odstraňovat odpady a nečistoty vzniklé jeho pracemi.
4. Zařízení místa plnění si zabezpečuje zhotovitel v souladu se svými potřebami, dokumentací předanou objednatelem a s požadavky objednatele. Cena zařízení, vybudování, provozu a likvidace zařízení místa plnění je součástí smluvní ceny.
5. Zhotovitel se zavazuje při provádění díla respektovat rozhodnutí objednatele, je však současně povinen objednatele upozornit na možné negativní důsledky jeho rozhodnutí,

včetně důsledků pro kvalitu a termín odevzdání díla. Ustanovení § 2594 a 2595 občanského zákoníku tímto nejsou dotčena.

6. Zhotovitel je povinen umožnit výkon technického dozoru stavebníka, autorského dozoru. Zhotovitel má povinnost zajistit v rámci zařízení staveniště podmínky pro výkon funkce autorského dozoru projektanta a technického dozoru stavebníka.
7. V případě selhání plnění povinností autorského dozoru, nebo technického dozoru stavebníka, je zhotovitel o této skutečnosti povinen bezodkladně informovat objednatele. V opačném případě není zhotovitel zproštěn odpovědnosti za vady díla tímto způsobené.
8. K ověření objemu provedených prací provede zhotovitel soupis provedených prací podle jednotlivých položek. Potvrzený soupis provedených prací je podkladem pro úhradu provedených prací a jejich odsouhlasení je podmínkou úhrady faktury. Kontrolu ocenění, tj. jednotkových cen, provádí technický dozor a jejich odsouhlasení je podmínkou úhrady faktury.
9. Bude-li ze strany zhotovitele porušena právní povinnost, která je stanovena předpisy nebo touto smlouvou, a objednatel učiní nebo opomene či nebude moci učinit pro porušení takové povinnosti následné činnosti, v jejichž důsledku bude sankcionován ze strany orgánů veřejné správy, je příslušný zhotovitel povinen tuto částku jako vzniklou škodu objednateli nahradit, pokud nebyla způsobena zcela či zčásti v důsledku jednání či opomenutí objednatele nebo pokud na možné porušení předpisů zhotovitel objednatele předem neupozornil.
10. Zhotovitel odpovídá za škody způsobené objednateli a jiným osobám i mimo místo plnění a tyto škody se zavazuje uhradit ve lhůtě, kterou stanoví objednatel v písemném oznámení o škodě mimo místa plnění.
11. Zhotovitel prohlašuje, že odpovídá objednateli za škodu na věcech, které od objednatele protokolárně převzal pro účely provedení díla, a zavazuje se spolu s předávaným dílem předložit objednateli vyúčtování a vrátit mu veškeré takové věci, které při provádění díla nezpracoval.
12. Zhotovitel zajistí bezpečnost práce při přípravě a provádění díla v souladu s ustanovením ZoBP, kterým se upravují další požadavky bezpečnosti a ochrany zdraví při práci v pracovněprávních vztazích a o zajištění bezpečnosti a ochrany zdraví při činnosti nebo poskytování služeb mimo pracovněprávní vztahy a zajistí dodržování právních předpisů v oblasti protipožární ochrany.
13. V případě, že v průběhu zpracování díla vstoupí v platnost novela některého z předmětných předpisů, příp. bude vydán jiný právní předpis, který by se týkal uvedené problematiky, je zhotovitel povinen řídit se těmito novými předpisy.
14. Zhotovitel je povinen ve smyslu zákona č. 13/1997 Sb., o pozemních komunikacích, ve znění pozdějších předpisů, v případě omezení veřejného provozu na příslušných komunikacích nebo zvláštního režimu užívání příslušných komunikací si zabezpečit příslušné povolení u silničního správního úřadu a provést na svůj náklad všechna opatření, která úřady nařídí, totéž platí pokud se týče zajištění místa pro uložení přebytečné zeminy a stavební suti.
15. Dodávky energií a vody pro plnění díla budou zajištěny z odběrních míst, které zajistí zhotovitel v rámci řešení zařízení místa plnění.
16. Zhotovitel se zavazuje, že při realizaci díla nepoužije žádný materiál, o kterém je v době jeho užití známo, že je škodlivý. Pokud tak zhotovitel učiní, je povinen na písemné vyzvání objednatele provést okamžitě nápravu a veškeré náklady s tím spojené nese zhotovitel.

17. Zhotovitel doloží na vyzvání objednatele, nejpozději však v termínu předání a převzetí díla soubor průvodních dokladů materiálů užitých k realizaci díla.
18. Zhotovitel se zavazuje poskytovat informace, dokladovat svoji činnost, poskytovat veškerou dokumentaci vztahující se k realizaci projektu a umožnit vstup kontrolou pověřeným osobám (zejména kontrolám ze strany Státního pozemkového úřadu, Ministerstva zemědělství ČR, Centrální harmonizační jednotky pro finanční kontrolu ve veřejné správě, Nejvyššího kontrolního úřadu) do svých objektů a na pozemky k ověřování plnění podmínek a realizace projektu.
19. Zhotovitel se zavazuje při provádění díla dodržet vytyčenou vlastnickou hranici pozemků určených ke provedení díla dle projektové dokumentace.
20. Zhotovitel je povinen zajistit po celou dobu plnění veřejné zakázky následující podmínky společensky odpovědného veřejného zadávání:
 - a) plnění veškerých povinností vyplývajících z právních předpisů České republiky, zejména pak z předpisů pracovněprávních, předpisů z oblasti zaměstnanosti a bezpečnosti a ochrany zdraví při práci, a to vůči všem osobám, které se na plnění veřejné zakázky podílejí; plnění těchto povinností zajistí dodavatel i u svých poddodavatelů;
 - b) sjednání a dodržování smluvních podmínek se svými poddodavateli srovnatelných s podmínkami sjednanými ve smlouvě na plnění veřejné zakázky, a to v rozsahu výše smluvních pokut a délky záruční doby (uvedené smluvní podmínky se považují za srovnatelné, bude-li výše smluvních pokut a délka záruční doby shodná se smlouvou na plnění veřejné zakázky);
 - c) řádné a včasné plnění finančních závazků svým poddodavatelům, kdy za řádné a včasné plnění se považuje plné uhrazení poddodavatelem vystavených faktur za plnění poskytnutá k plnění veřejné zakázky, a to do 30 kalendářních dnů;
 - d) snížení negativního dopadu jeho činnosti při plnění veřejné zakázky na životní prostředí, zejména pak
 - využíváním nízkoemisních automobilů, má-li je k dispozici;
 - tiskem veškerých listinných výstupů, odevzdávaných objednateli při realizaci veřejné zakázky na papír, který je šetrný k životnímu prostředí, pokud zvláštní použití pro specifické účely nevyžaduje jiný druh papíru; motivováním zaměstnanců dodavatele k efektivnímu/úspornému tisku;
 - předcházením znečištění ovzduší a snižováním úrovně znečištění, může-li je během plnění veřejné zakázky způsobit;
 - předcházením vzniku odpadů, stanovením hierarchie nakládání s nimi a prosazováním základních principů ochrany životního prostředí a zdraví lidí při nakládání s odpady;
 - e) implementaci nového nebo značně zlepšeného produktu, služby nebo postupu souvisejícího s předmětem veřejné zakázky, bude-li to vzhledem ke smyslu zakázky možné.

Čl. VIII Pojištění zhotovitele

1. Zhotovitel prohlašuje, že ke dni podpisu této Smlouvy má uzavřenou pojistnou smlouvu, jejímž předmětem je pojištění odpovědnosti za škodu způsobenou zhotovitelem třetí osobě v souvislosti s výkonem jeho činnosti, ve výši nejméně 2 500 000 Kč. Zhotovitel se zavazuje, že po celou dobu trvání této smlouvy bude pojištěn ve smyslu tohoto ustanovení a že nedojde ke snížení pojistné částky pod

částku uvedenou v předchozí větě. Zhotovitel se dále zavazuje, že bude pojištěn také po dobu záruky a že nedojde ke snížení pojistné částky pod 30 % pojistné částky dle tohoto odstavce. Zhotovitel je kdykoliv v průběhu trvání této smlouvy povinen na požádání objednatele předložit do třech dnů pojistnou smlouvu dle tohoto odstavce, nebo její relevantní části, nebo pojistku ve smyslu § 2775 občanského zákoníku, a to nejpozději do 7 dnů ode dne doručení žádosti objednatele.

2. V úředně ověřené kopii pojistné smlouvy či rámcové pojistné smlouvy musí být zhotovitelem zřetelně barevně vyznačeny požadované výše uvedené jednotlivé specifikace předmětu pojištění s pojistnou částkou a dobou platnosti nebo k tomu bude přiložen podepsaný dokument od pojišťovací společnosti, z kterého to bude jednoznačně vyplývat.
3. Dále v případě, že tato pojistná smlouva také řeší nebo omezuje limit pro jeden škodní případ, tak to zhotovitel zřetelně barevně vyznačí v pojistné smlouvě nebo v příloženém dokumentu podepsaném pojišťovací společností. Tento limit nesmí být nižší než výše uvedený finanční limit.
4. Úředně ověřené kopie pojistné smlouvy (pojistných smluv) zhotovitele, resp. akceptované návrhy na uzavření pojistné smlouvy ze strany pojišťovny dle tohoto článku musí být doručeny objednateli nejpozději při převzetí místa plnění. Nedoložení uvedených dokumentů je důvodem, pro který může objednatel od smlouvy odstoupit.
5. Zhotovitel je povinen řádně platit pojistné tak, aby pojistná smlouva či smlouvy sjednané dle této smlouvy či v souvislosti s ní byly platné po celou dobu provádění díla a v rozsahu dle předchozího odstavce i po dobu záruky. V případě, že dojde k zániku pojištění, je zhotovitel povinen o této skutečnosti neprodleně informovat objednatele a ve lhůtě 3 pracovních dnů uzavřít novou pojistnou smlouvu ve výše uvedeném rozsahu. Porušení této povinnosti ze strany zhotovitele považují strany této smlouvy za podstatné porušení smlouvy zakládající právo objednatele od smlouvy odstoupit.
6. Od doby převzetí místa plnění až do protokolárního předání a převzetí díla objednatelem nese zhotovitel nebezpečí škody na díle a na částech či součástech díla, které jsou v místě plnění uskladněny. Z tohoto důvodu se zhotovitel zavazuje uzavřít a na své náklady udržovat v platnosti pojištění proti všem rizikům, ztrátám nebo poškozením díla.
7. Náklady na pojištění nese zhotovitel a má je zahrnuté ve sjednané ceně.

Čl. IX Kontrola projektové dokumentace

1. Zhotovitel potvrzuje, že provedl kontrolu projektové dokumentace, výkazu výměr a seznámil se se všemi okolnostmi a podmínkami svého plnění včetně místa plnění.
2. Zjistí-li zhotovitel vady projektové dokumentace, je povinen na ně objednatele bezodkladně upozornit. Zhotovitel předá objednateli soupis vad a nedostatků projektové dokumentace, včetně návrhů na jejich odstranění.
3. Pokud zhotovitelem zjištěné vady a nedostatky projektové dokumentace jsou objednatelem shledány jako oprávněné a objednatel nemůže tyto vady projektové dokumentace odstranit do 15 pracovních dnů ode dne oznámení zhotovitelem, sjednají se zhotovitelem lhůtu k jejich odstranění. Po tuto dobu se pozastavuje zhotovitelova lhůta pro plnění závazků, vyplývajících z této smlouvy a zhotovitel není v prodlení. Termíny plnění dle této smlouvy budou prodlouženy o dobu, po kterou budou odstraňovány vady projektové dokumentace.

Čl. X Provedení a předání, převzetí díla

Místo plnění

1. Objednatel předá místo plnění zhotoviteli nejpozději do 5 pracovních dnů před zahájením prací. O předání a převzetí místa plnění vyhotoví objednatel písemný protokol, který obě smluvní strany podepíší. Za den předání a převzetí místa plnění se považuje den, kdy dojde k oboustrannému podpisu příslušného protokolu.
2. Zařízení místa plnění včetně odběru všech energií a vodného si zabezpečuje zhotovitel na svůj účet. Zhotovitel rovněž zajišťuje svým jménem a na svůj účet uzavření příslušných smluv s dodavateli všech energií i smlouvu na vodné a stočné. (Dodávky energií a vody pro výstavbu budou zajištěny z odběrních míst za úhradu přes podružné měření, které zajistí zhotovitel v rámci řešení zařízení místa plnění.).
3. Zhotovitel se zavazuje odstranit zařízení v místě plnění a vyklizené místo plnění předat objednateli nejpozději s podpisem protokolu o provedené výsadbě zeleně, včetně vytvoření tůní, řádně podepsaného za obě smluvní strany.
4. Nevyklidí-li zhotovitel místo plnění ve sjednaném termínu je objednatel oprávněn zabezpečit vyklizení místa plnění třetí osobou a náklady s tím spojené uhradí objednateli zhotovitel.

Zahájení prací

5. Zhotovitel zahájí činnosti vedoucí k dokončení díla dnem předání a převzetí místa plnění.
Pokud zhotovitel nezahájí činnosti vedoucí ke zdárnému dokončení díla do 15 dnů ode dne předání a převzetí místa plnění ani v dodatečně přiměřené lhůtě, je objednatel oprávněn odstoupit od smlouvy.
6. Při provádění díla postupuje zhotovitel samostatně. Zhotovitel se však zavazuje brát v úvahu veškeré upozornění a pokyny objednatele, týkající se realizace předmětného díla a upozorňující na možné porušování smluvních povinností zhotovitele. Zhotovitel je povinen upozornit objednatele bez zbytečného odkladu na nevhodnou povahu věcí převzatých od objednatele nebo pokynů daných mu objednatelem k provedení díla, jestliže zhotovitel mohl tuto nevhodnost zjistit při vynaložení odborné péče.
7. Zhotovitel je do doby obdržení nových pokynů od objednatele oprávněn přerušit provádění prací, pokud je to nezbytně nutné. O tuto dobu přerušování má zhotovitel nárok na prodloužení termínu dokončení díla, případně náhradu vzniklých vícenákladů. Objednatel je povinen upozornit zhotovitele bez zbytečného odkladu na nevhodné provádění díla a na nové skutečnosti, týkající se předmětného díla, které zjistil v průběhu realizace.

Kontrola prováděných prací

8. Objednatel je oprávněn kontrolovat provádění díla. Zjistí-li objednatel, že zhotovitel provádí dílo v rozporu s povinnostmi vyplývajícími z této smlouvy nebo obecně závazných právních předpisů, je objednatel oprávněn požadovat, aby zhotovitel odstranil vady vzniklé vadným prováděním a dílo prováděl řádným způsobem. Jestliže

zhotovitel tak neučiní v přiměřené lhůtě, jedná se o podstatné porušení této smlouvy, které opravňuje objednatele k odstoupení od této smlouvy.

Kontrolní dny

9. Pro účely kontroly průběhu provádění díla organizuje objednatel, kontrolní dny v termínech nezbytných pro řádné provádění kontroly, nejméně však 1x měsíčně. Objednatel je oprávněn také svolávat kontrolní dny v záruční době za účelem kontroly stavu díla.
10. Objednatel je povinen oznámit konání kontrolního dne písemně nejméně 5 dnů před jeho konáním.
11. Kontrolních dnů se zúčastní zástupci objednatele případně osob vykonávající funkci technického dozoru stavebníka a autorského dozoru.
12. Zástupci zhotovitele jsou povinni se zúčastňovat kontrolních dnů. Zhotovitel má právo přizvat na kontrolní den své podzhotovitele.
13. Kontrolní dny vede objednatel. Obsahem kontrolního dne je zejména zpráva zhotovitele o postupu prací, kontrola časového a finančního plnění provádění prací. Zhotovitel je povinen zapsat termín konání kontrolního dne a jeho závěry do evidence.
14. Objednatel, pořizuje z kontrolního dne zápis o jednání, který písemně předá všem zúčastněným.

Předání a převzetí díla

15. Zhotovitel je povinen provést dílo v termínu sjednaném ve smlouvě.
16. Zhotovitel je povinen písemně oznámit objednateli nejpozději 7 pracovních dnů předem termín ukončení prací a k tomuto termínu předložit objednateli veškeré doklady nezbytné k předání a převzetí díla – provedení výsadby zeleně, včetně vytvoření tůní a následné předání a převzetí celého díla po ukončení následné péče. Pokud není dohodnuto jinak, je místem předání místo, kde je dílo prováděno. Místem pro předání dokladů je Státní pozemkový úřad, Krajský pozemkový úřad pro Ústecký kraj, Pobočka Teplice.
17. V případě, že zhotovitel hodlá dokončit dílo před termínem sjednaným ve smlouvě, je povinen nové datum dokončení díla objednateli písemně oznámit nejméně 14 dnů předem a současně jej vyzvat k předání a převzetí díla.
18. Pokud se při předání a převzetí díla prokáže, že dílo není dokončeno, nebo vykazuje hrubé či zásadní nedostatky, objednatel dílo nepřevzme a zhotovitel je povinen dílo dokončit v náhradní lhůtě. Zhotovitel nese veškeré náklady vzniklé objednateli s opakovaným předáním a převzetím díla. Poskytnutí náhradního termínu neznamená, že objednatel nemůže uplatnit smluvní sankce za nesplnění termínu dokončení díla.
19. Řádné provedení díla bude stvrzeno podpisem protokolu o provedení díla osobami oprávněnými jednat za objednatele a zhotovitele, a to po splnění všech níže uvedených podmínek:
 - i. Dílo bylo dokončeno a předáno v souladu s touto smlouvou v rozsahu dle Čl. II. a v termínu dle Čl. V. této smlouvy.

- ii. O předání a převzetí díla byl vyhotoven protokol, jenž byl podepsán osobami oprávněnými jednat za objednatele a zhotovitele. V tomto protokolu musí být vždy uvedeno, že dílo bylo převzato bez výhrad nebo s výhradami. V protokolu o předání a převzetí díla bude uvedeno zejména:
- soupis zjištěných vad a nedodělků a dohodnuté lhůty k jejich bezplatnému odstranění, způsobu odstranění, popř. sleva z ceny díla,
- iii. Objednateli budou předány následující doklady:
1. podrobný soupis skutečně provedených prací dle jednotkových cen dle členění požadovaného objednatelem,
 2. certifikáty použitých materiálů,
 3. doklad o uložení přebytečné zeminy a odpadů, pokud dojde k jejich uložení,
 4. a jiné doklady, vyplývající ze specifikace veřejné zakázky.
20. V případě, kdy je dílo předáno bez vad, převezme objednatel dílo bez výhrad.
21. V případě, kdy dílo vykazuje pouze ojedinělé drobné vady, které samy o sobě ani ve spojení s jinými vadami nebrání užívání díla funkčně nebo esteticky, ani jeho užití podstatným způsobem neomezují, může objednatel převzít dílo s výhradami, například pokud je řádné provedení díla závislé na vegetačních podmínkách. Drobné vady budou zhotovitelem odstraněny neprodleně, nedohodnou-li se smluvní strany jinak. Termín odstranění bude uveden v předávacím protokolu. O odstranění drobných vad a nedodělků bude sepsán samostatný protokol o odstranění drobných vad a nedodělků.
22. Kvalita díla bude odpovídat ujednáním dle této smlouvy.
23. Vlastníkem zhotovované věci je až do okamžiku protokolárního předání díla objednateli zhotovitel, který zároveň nese nebezpečí škody na této věci. Na objednatele přechází toto vlastnictví okamžikem protokolárního převzetí díla, tímto okamžikem přechází na objednatele i nebezpečí škody na zhotovené věci.
24. V případě, že zhotovitel oznámí objednateli, že dílo je připraveno k předání a převzetí a při předávacím a přijímacím řízení se prokáže, že dílo není dokončeno nebo není ve stavu schopném předání a převzetí, je zhotovitel povinen uhradit objednateli veškeré náklady jemu vzniklé při neúspěšném předávacím a přijímacím řízení. Zhotovitel nese i náklady na organizaci opakovaného řízení.

Čl. XI Evidence

1. Zhotovitel je povinen vést ode dne předání a převzetí místa plnění evidenci provedených prací.
2. Povinnost vést evidenci končí dnem odstranění vad a nedodělků z přijímacího řízení.
3. Zápisy do evidence provádí zhotovitel formou denních záznamů. Veškeré okolnosti rozhodné pro plnění díla musí být učiněny zhotovitelem v ten den, kdy nastaly nebo nejpozději následující den, kdy se na díle pracuje.
4. Evidence musí být přístupná kdykoliv v průběhu pracovní doby oprávněným osobám objednatele, případně jiným osobám oprávněným do evidence zapisovat.

5. Objednatel, nebo jím pověřená osoba vykonávající funkci technického dozoru stavebníka, je povinen se vyjadřovat k zápisům v evidenci učiněným zhotovitelem nejpozději do 5 dnů ode dne vzniku zápisu, jinak se má za to, že s uvedeným zápisem souhlasí.
6. Nesouhlasí-li zhotovitel se zápisem, který učinil do evidence objednatel nebo jím pověřená osoba vykonávající funkci technického dozoru, případně osoba vykonávající funkci autorského dozoru, musí k tomuto zápisu připojit svoje stanovisko nejpozději do 5 dnů, jinak se má za to, že se zápisem souhlasí.
7. V případě neočekávaných událostí nebo okolností majících zvláštní význam pro další postup díla, pořizuje zhotovitel i příslušnou fotodokumentaci, která se stane součástí evidence.
8. Evidence musí mít číslované listy a nesmí v něm být vynechána volná místa.
9. Zápisy do evidence musí být prováděny čitelně a musí být vždy k nadepsanému jménu a funkci podepsány osobou, která příslušný zápis učinila.
10. Zápisy v evidenci se nepovažují za změnu smlouvy, ale slouží jako podklad pro vypracování příslušných dodatků smlouvy.

Čl. XII Odpovědnost za vady, smluvní pokuty, záruční doba

1. Zhotovitel odpovídá za vady, jež má dílo v době dokončení realizace díla (výsadby) a dále odpovídá za vady díla zjištěné po celou dobu záruční lhůty (záruka za jakost).
2. Zhotovitel poskytne objednateli záruku za jakost díla v délce 48 měsíců ode dne dokončení realizace díla (výsadby). Minimálně po tuto dobu zodpovídá zhotovitel za to, že dílo bude způsobilé k obvyklému účelu a zachová si touto smlouvou stanovené vlastnosti.
3. Za vysazené sazenice zhotovitel ručí po celou dobu záruční lhůty, a pokud dojde k jejich úhynu, je povinen nahradit je bezplatně novými sazenicemi. Tyto nové sazenice musejí mít stejné parametry jako původní sazenice, tzn. parametry v souladu s realizačním projektem.
4. Záruka se vztahuje i na oplocení výsadby a individuální ochranu kmene. Po celou dobu záruční lhůty je zhotovitel povinen udržovat v bezvadném stavu oplocení výsadby. Po uplynutí záruční lhůty se zhotovitel zavazuje na své náklady oplocení výsadby odstranit.
5. Po dobu záruky za jakost se zhotovitel zavazuje bezplatně odstranit vady uplatněné objednatelem bezodkladně, nejpozději však do 30 kalendářních dnů od doručení reklamace, pokud se smluvní strany nedohodnou jinak. Na odstraněné vady se rovněž vztahuje záruka v délce dle předchozího odstavce tohoto článku ve lhůtách počínajících od doby jejich odstranění.
6. Zhotovitel neodpovídá za vady díla, které byly způsobeny objednatelem, třetí osobou nebo vyšší mocí, případně běžným opotřebením.
7. Zhotovitel neodpovídá za vady díla, jestliže tyto vady byly způsobeny použitím věcí předaných mu ke zpracování objednatelem v případě, že zhotovitel ani při vynaložení odborné péče nevhodnost těchto věcí nemohl zjistit nebo na ně upozornil a objednatel na jejich použití trval.
8. Zhotovitel rovněž neodpovídá za vady způsobené dodržením nevhodných pokynů daných mu objednatelem, jestliže zhotovitel na nevhodnost těchto pokynů písemně

- upozornil a objednatel na jejich dodržení trval nebo jestli zhotovitel tuto nevhodnost ani při vynaložení odborné péče nemohl zjistit.
9. Nebyla-li do okamžiku, kdy objednatel uplatnil vady díla zaplacená cena za dílo, není jí povinen objednatel zaplatit do doby odstranění uplatněných vad, ledaže by zhotovitel prokázal, že reklamace nebyla oprávněná.
 10. Odstranění vad a nedodělků bude potvrzeno zápisem o jejich odstranění podepsaným zástupci smluvních stran.
 11. Pokud činností zhotovitele dojde ke způsobení škody objednateli nebo třetím osobám z titulu opomenutí, nedbalosti nebo neplněním podmínek vyplývajících ze zákona, technických nebo jiných norem nebo vyplývajících z této smlouvy je zhotovitel povinen bez zbytečného odkladu tuto škodu odstranit a není-li to možné, tak finančně uhradit. Veškeré náklady s tím spojené nese zhotovitel. Zhotovitel odpovídá i za škodu na díle způsobenou činností těch, kteří pro něj dílo provádějí.
 12. Zhotovitel odpovídá též za škodu způsobenou okolnostmi, které mají původ v povaze strojů, přístrojů nebo jiných věcí, které zhotovitel použil nebo hodlal použít při provádění díla.
 13. Záruční lhůta neběží po dobu, po kterou objednatel nemohl předmět díla užívat pro vady díla, za které zhotovitel odpovídá.
 14. Zhotovitel odpovídá objektivně za vady, které mělo dílo v době předání. Tyto vady mohou být zjevné nebo skryté. Objednatel je povinen provést kontrolu předmětu díla, co nejdříve po předání, při této kontrole by měl odhalit všechny zjevné vady díla.
 15. Pokud při nesplnění termínu dokončení díla a termínu předání a převzetí díla z důvodů na straně zhotovitele nebudou objednateli proplaceny zcela nebo zčásti náklady na dílo ze státních prostředků, zavazuje se zhotovitel objednateli uhradit do 30 kalendářních dnů vzniklou škodu.
 16. Zhotovitel se zavazuje uhradit smluvní pokutu ve výši 0,02 % z celkové ceny díla bez DPH za každý i započatý kalendářní den prodlení s termínem zahájení prací dle této smlouvy.
 17. Zhotovitel se zavazuje uhradit smluvní pokutu ve výši 0,05 % z celkové ceny díla bez DPH za každý i započatý kalendářní den prodlení s předáním dokončeného díla dle této smlouvy.
 18. V případě, kdy předávané dílo bude obsahovat vady a nedodělky, se zhotovitel zavazuje uhradit smluvní pokutu ve výši 0,05 % z celkové ceny díla bez DPH za každý i započatý kalendářní den prodlení se sjednaným termínem odstranění vad a nedodělků.
 19. Pokud zhotovitel neodstraní objednatel uplatněnou vadu díla ve sjednaném termínu, je povinen zaplatit objednateli smluvní pokutu ve výši 0,05 % z celkové ceny díla bez DPH, za každou uplatněnou vadu.
 20. Za porušení povinnosti mlčenlivosti dle této smlouvy je zhotovitel povinen zaplatit objednateli smluvní pokutu ve výši 10.000,- Kč, a to za každý jednotlivý případ porušení povinnosti.
 21. Za prodlení s uvedením místa plnění do původního stavu oproti dohodnutému harmonogramu zaplatí zhotovitel objednateli smluvní pokutu ve výši 0,03 % z celkové ceny díla bez DPH za každý i započatý den prodlení.
 22. V případech nedodržení povinností zhotovitele, vyplývajících z ustanovení v čl. VII odst. 18, čl. VIII, odst. 1, čl. XII odst. 4 a 5 a čl. XIII, odst. 5 této smlouvy, se sjednává smluvní pokuta ve výši 0,2% z ceny díla bez DPH (minimálně však 2 500 Kč bez DPH) za každý jednotlivý případ porušení povinností zhotovitele.

23. Všechny výše uvedené smluvní pokuty jsou splatné do 10 kalendářních dnů od doručení jejího vyúčtování zhotoviteli. Smluvní pokuty lze uložit opakovaně za každý jednotlivý případ porušení povinnosti. Ujednáním o smluvní pokutě není dotčeno právo stran na náhradu škody v plné výši a objednatel je oprávněn domáhat se náhrady škody v plné výši, i když přesahuje výši smluvní pokuty.
24. Bude-li ze strany zhotovitele porušena povinnost, která je stanovena právními předpisy nebo touto smlouvou a objednatel učiní nebo opomene učinit v důsledku porušení takové povinnosti následné činnosti, v jejichž důsledku bude sankcionován ze strany orgánů veřejné správy je zhotovitel povinen tuto částku jako vzniklou škodu objednateli nahradit, pokud nebyla způsobena zcela či zčásti v důsledku jednání či opomenutí objednatele nebo pokud na možné porušení předpisů zhotovitel objednatele předem neupozornil.
25. Žádná ze smluvních stran nemá povinnost nahradit škodu způsobenou porušením svých povinností vyplývajících z této smlouvy a není v prodlení, bránila-li jí v jejich splnění některá z překážek vylučujících povinnost k náhradě škody ve smyslu § 2913 odst. 2 občanského zákoníku.

Čl. XIII Ukončení smlouvy

1. Objednatel si vyhrazuje právo na odstoupení od smlouvy v případech konkrétně uvedených v jednotlivých ustanoveních této smlouvy a dále v případě, že zhotovitel bude v prodlení s plněním smlouvy z důvodů na straně zhotovitele delším než 30 kalendářních dnů, nebo pokud bude provádět dílo nekvalitně, a nebo v rozporu s platnými právními předpisy nebo smlouvou.
2. Objednatel je od této smlouvy oprávněn odstoupit bez jakýchkoliv sankcí, pokud mu nebude schválena částka ze státního rozpočtu, která je potřebná k úhradě za plnění poskytované podle této smlouvy.
3. Objednatel je dále oprávněn odstoupit od této smlouvy:
 - a. v případě, že probíhá insolvenční řízení proti majetku zhotovitele, v němž bylo vydáno rozhodnutí o úpadku nebo byl konkurs zrušen proto, že majetek zhotovitele byl zcela nepostačující, nebo zhotovitel vstoupí do likvidace;
 - b. v případě podstatného porušení této smlouvy zhotovitelem, zejména v případě:
 - i. prodlení s řádným zahájením prací, předáním dílčího plnění či zhotovením díla, po dobu delší než 30 kalendářních dnů,
 - ii. prodlení s řádným protokolárním předáním díla delším než 30 kalendářních dnů,
 - iii. neoprávněného zastavení či přerušení prací na díle na dobu delší než 15 kalendářních dnů v rozporu s touto smlouvou,
 - iv. kdy zhotovitel využil k plnění předmětu této smlouvy podzhotovitele v rozporu s nabídkou zhotovitele v rámci zadávacího řízení na Veřejnou zakázku nebo bez předchozího souhlasu objednatele,
 - v. kdy vyjde najevo, že zhotovitel uvedl v rámci zadávacího řízení nepravdivé či zkrácené informace, které by měly zřejmý vliv na výběr zhotovitele pro uzavření této smlouvy,
 - vi. jiného porušení povinnosti dle této smlouvy, které nebude odstraněno ani v dostatečně přiměřené lhůtě 14 kalendářních dnů.

4. Odstoupení od této smlouvy musí být učiněno písemným oznámením o odstoupení od této smlouvy druhé straně, účinky odstoupení nastávají dnem doručení oznámení druhé smluvní straně. Odstoupení od této smlouvy může být učiněno i prostřednictvím datové schránky podle zákona č. 300/2008 Sb., o elektronických úkonech a autorizované konverzi dokumentů, ve znění pozdějších předpisů.
5. V případě zániku účinnosti této smlouvy odstoupením je zhotovitel povinen okamžitě ukončit činnost a vyklidit zařízení místa plnění nejpozději do 15 dnů od účinnosti odstoupení, nedohodnou-li se strany jinak. Zhotovitel je v takovém případě povinen učinit veškerá potřebná opatření k tomu, aby zabránil vzniku škody hrozící objednateli v důsledku ukončení činností zhotovitele a o těchto opatřeních objednatele bezprostředně informovat. V opačném případě odpovídá zhotovitel za škodu způsobenou v důsledku porušení této povinnosti. Objednatel se zavazuje převzít a zhotovitel se zavazuje předat dosud provedené práce i nedokončené dodávky do 5 kalendářních dnů ode dne účinnosti odstoupení od této smlouvy. O takovém předání a převzetí bude pořízen oběma stranami zápis s náležitostmi protokolu o předání a převzetí díla, tj. bude v něm podrobně popsán stav rozpracovanosti díla, provedeno jeho ohodnocení, vymezeny vady a nedodělky a sjednán způsob jejich odstranění. Objednatel má v případě odstoupení od této smlouvy i u odstranitelných vad právo požadovat slevu z ceny, namísto odstranění takových vad.
6. Objednatel je oprávněn tuto smlouvu vypovědět i bez uvedení důvodu na základě písemné výpovědi. Výpovědní doba činí 1 kalendářní měsíc a počíná běžet od prvního dne kalendářního měsíce následujícího po doručení výpovědi druhé straně.

Čl. XIV Povinnost mlčenlivosti a ochrana informací

1. Zhotovitel se zavazuje během plnění této smlouvy i po ukončení její účinnosti zachovávat mlčenlivost o všech skutečnostech, které se dozví od objednatele v souvislosti s jejím plněním, a to zejména ohledně veškerých informací, dokumentů nebo materiálů dodaných objednatelem nebo od objednatele přijatých v jakékoli formě, především ohledně obchodního tajemství ve smyslu § 504 občanského zákoníku a důvěrných informací ve smyslu § 1730 občanského zákoníku (dále jen „Důvěrné informace“). Tím není dotčena možnost zhotovitele uvádět činnost podle této smlouvy jako svou referenci ve svých nabídkách v zákonem stanoveném rozsahu, popřípadě rozsahu stanoveném zadavatelem či organizátorem konkrétního výběrového nebo zadávacího řízení.
2. Zhotovitel se zavazuje věnovat Důvěrným informacím stejnou ochranu, péči a pozornost, jakou věnuje svým vlastním důvěrným informacím a zavazuje se, že bez výslovného písemného souhlasu objednatele zejména Důvěrné informace nesdělí, neposkytne nebo neumožní získat Důvěrné informace žádné třetí osobě ani subjektu.
3. Zhotovitel se zavazuje, že pokud v souvislosti s realizací této smlouvy při plnění svých povinností přijdou jeho pověřeni zaměstnanci do styku s osobními nebo citlivými údaji ve smyslu nařízení Evropského parlamentu a Rady EU 2016/679 („GDPR“) a zákona č. 110/2019 Sb., o zpracování osobních údajů, učiní veškerá opatření, aby nedošlo k neoprávněnému nebo nahodilému přístupu k těmto údajům, k jejich změně, zničení či ztrátě, neoprávněným přenosům, k jejich jinému neoprávněnému zpracování, jakož aby i jinak neporušil tento zákon. Zhotovitel nese plnou odpovědnost a právní důsledky za případné porušení zákona z jeho strany.

4. Zhotovitel se zavazuje uhradit objednateli či třetí straně, kterou porušením povinnosti mlčenlivosti nebo jiné své povinnosti v tomto článku uvedené poškodí, veškeré škody tímto porušením způsobené. Povinnosti zhotovitele vyplývající z ustanovení příslušných právních předpisů o ochraně utajovaných informací nejsou ustanoveními tohoto článku dotčeny.

Čl. XV. Doručování a způsob komunikace, kontaktní osoby

1. Veškeré písemnosti, tj. jakékoliv dokumenty (pokyny, oznámení žádosti, záznamy, korespondence aj.) vzniklé na základě této smlouvy mezi stranami, nebo v souvislosti s ní, budou vyhotoveny v písemné formě v českém jazyce a doručeny osobně, doporučenou poštou nebo v elektronické podobě prostřednictvím datové schránky či elektronickou poštou k rukám a na doručovací adresy oprávněných osob dle této smlouvy.
2. Písemnosti správně adresované se považují za doručené:
dnem fyzického předání písemnosti, je-li doručována osobně; nebo
dnem doručení potvrzeným na doručence, je-li písemnost zasílána doporučenou poštou; nebo
dnem, o němž tak stanoví zákon č. 300/2008 Sb., o elektronických úkonech a autorizované konverzi dokumentů, ve znění pozdějších předpisů (dále jen „ZDS“), je-li písemnost zasílána prostřednictvím datové zprávy do datové schránky ve smyslu ZDS; nebo dnem doručení do elektronické pošty, je-li písemnost zasílána elektronickou poštou.
3. Kontaktními osobami určenými pro poskytování součinnosti v běžném rozsahu, jsou:

Za objednatele:

Jméno/funkce: Hana Němcová, rada

Tel.: +420 725 032 215

E-mail: h.nemcova@spucr.cz

Za zhotovitele:

Jméno/funkce: Ing. Michal Novák, předseda představenstva

Tel.: XXXXXXXXXXXX

E-mail: XXXXXXXXXXXX

Čl. XVI Zvláštní ujednání

1. Realizace díla, termíny zahájení a dokončení díla, jsou závislé na výši finančních prostředků přidělených objednateli ze státního rozpočtu na investice pro příslušný kalendářní rok, tímto však není dotčeno ustanovení § 222 odst. 1 ZZVZ.
2. Pověří-li zhotovitel provedením části díla jinou osobu (podzhotovitele), má zhotovitel odpovědnost, jako by dílo prováděl sám.
3. Plnění poddodávkou nad rámec uvedený v nabídce zhotovitele na veřejnou zakázku, která je předmětem této smlouvy, musí být předem s objednatelem projednáno, odsouhlaseno. Zhotovitel je povinen ve všech podzhotovitelových smlouvách zajistit závazek podzhotovitelů poskytnout subjektům provádějícím audit a kontrolu, nezbytné

informace týkající se podzhotovitelských činností. V případě porušení tohoto ustanovení není objednatel povinen uhradit práce provedené podzhotovitelem.

4. Každá změna podzhotovitele musí být předem s objednatelem projednána a odsouhlasena.
5. Ke změně podzhotovitelů či dalších osob, jejichž prostřednictvím zhotovitel prokazoval jakoukoliv část kvalifikace v zadávacím řízení vedoucí k uzavření této smlouvy, je zhotovitel oprávněn po písemném odsouhlasení ze strany objednatele a za předpokladu, že každý náhradní podzhotovitel či osoba bude splňovat požadovanou část kvalifikace jako podzhotovitel či osoba předchozí, a to ve stejném nebo větším rozsahu. Nový podzhotovitel musí splňovat kvalifikaci minimálně v rozsahu, v jakém byla prokázána v zadávacím řízení.
6. Přerušování provádění díla mohou provést zástupci objednatele i zhotovitele oprávnění podepsat tuto smlouvu a její dodatky. Důsledky přerušování provádění díla se řídí příslušnými ustanoveními občanského zákoníku.
7. V případě, že objednatel převede řádně zhotovené a převzaté dílo na další subjekt, je zhotovitel povinen ve vztahu k tomuto dalšímu subjektu plnit veškeré závazky, které pro něj z této smlouvy vyplývají, zejména závazky týkající se záruční doby, záruky na jakost a uplatnění a odstranění vad díla. Zhotovitel tímto souhlasí s přechodem uvedených práv objednatele na nového vlastníka díla.
8. S výjimkou předchozího je možnost postoupení pohledávek, práv či povinností z této smlouvy na třetí stranu vyloučena, pokud se smluvní strany písemně nedohodnou jinak.
9. Stane-li se některé ustanovení této smlouvy neplatné či neúčinné, nedotýká se to ostatních ustanovení této smlouvy, která zůstávají platná a účinná. Smluvní strany se v tomto případě zavazují dohodou nahradit ustanovení neplatné/neúčinné novým ustanovením platným/účinným, které nejlépe odpovídá původně zamýšlenému ekonomickému účelu ustanovení neplatného/neúčinného. Do té doby platí odpovídající úprava obecně závazných právních předpisů České republiky.
10. Vyskytnou-li se události, které jedné nebo oběma smluvním stranám částečně nebo úplně znemožní plnění jejich povinností podle této smlouvy, jsou povinny se o tomto bez zbytečného odkladu informovat a společně podniknout kroky k jejich překonání. Nesplnění této povinnosti zakládá právo na náhradu škody pro stranu, která se porušení této smlouvy v tomto bodě nedopustila.
11. Na provedení díla se nebude podílet podzhotovitel zhotovitele.

Čl. XVII Nepodstatné změny závazku

1. Objednatel si vyhrazuje právo kdykoliv v průběhu plnění předmětu smlouvy bez uvedení důvodu snížit nebo zvýšit druh a rozsah jednotlivých prací či dodávek, avšak vždy pouze v souladu se ZZVZ.
2. V případě, že objednatel bude požadovat práce, dodávky nad rámec rozsahu díla, případně omezení rozsahu díla, nebo při realizaci díla budou zjištěny skutečnosti, které nebyly v době podpisu této smlouvy známy nebo při realizaci díla budou zjištěny skutečnosti odlišné od skutečností uvedené v příslušné projektové dokumentaci předané objednatelem a smluvní strany tyto skutečnosti nemohly předvídat, jsou smluvní strany povinny řešit otázku výše ceny a případnou změnu doby plnění (nepodstatné změny závazku ze smlouvy dle ZZVZ).

3. O jakýchkoli nepodstatných změnách závazku ze smlouvy musí být předem mezi objednatelem a zhotovitelem uzavřen dodatek k této smlouvě s ujednáním o ceně a vlivu na termín předání díla dle této smlouvy. Písemný dodatek ke smlouvě bude uzavřen v souladu s obecně závaznými právními předpisy upravujícími zadávání veřejných zakázek.
4. Objednatel bude zhotovitelem vždy předem informován o navrhované nepodstatné změně závazku ze smlouvy (méněpráce, vícepráce). Zhotovitel není oprávněn začít s realizací nepodstatných změn závazku ze smlouvy předtím, než je objednatel písemně odsouhlasí včetně jejich ceny.
5. Pokud zhotovitel provede nepodstatné změny závazku ze smlouvy bez písemného souhlasu objednatele a před uzavřením dodatku ke smlouvě o dílo uzavřené s objednatelem, má objednatel právo odmítnout jejich úhradu.
6. V případě nepodstatných změn díla (vícepráce, méněpráce) se k ocenění těchto prací užije cen uvedených v položkovém nabídkovém rozpočtu, který je součástí této smlouvy jako její příloha č.2.
7. Pokud v rámci víceprací vzniknou nové položky, které nejsou uvedeny v položkovém nabídkovém rozpočtu, stanoví se jejich tzv. odvozená cena. Tato cena bude stanovena dle následujícího vzorce: $[(\text{aktuální ceníková cena URS nové položky}) \times (\text{celková nabídková cena díla dle SoD}) / (\text{celková předpokládaná cena díla dle projektového kontrolního rozpočtu, vytvořeného dle ceníku URS})]$.
8. Pokud v rámci víceprací vzniknou nové položky, které nebudou uvedené v cenové soustavě URS, bude cena takové položky posouzena objednatelem individuálně dle cen v místě a čase obvyklých, a to s přihlédnutím na úpravu této ceny koeficientem získaným ze vztahu: $[(\text{celková nabídková cena díla dle SoD}) / (\text{celková předpokládaná cena díla dle projektového kontrolního rozpočtu, vytvořeného dle ceníku URS})]$.
9. Bez ohledu na předchozí ustanovení budou nepodstatné změny závazku ze smlouvy (vícepráce, méněpráce) vždy řešeny v souladu se ZZVZ (§ 222).
10. Součástí veškerých případných nepodstatných změn závazku ze smlouvy bude položkový nabídkový rozpočet, a to i v elektronické podobě pro každou stavbu (stavební objekt) zvlášť.

Čl. XVIII Závěrečná ustanovení

1. Práva a povinnosti smluvních stran touto smlouvou výslovně neupravené se řídí občanským zákoníkem.
2. Smluvní strany jsou si plně vědomy zákonné povinnosti uveřejnit dle zákona č. 340/2015 Sb., o zvláštních podmínkách účinnosti některých smluv, uveřejňování těchto smluv a o registru smluv (zákon o registru smluv), ve znění pozdějších předpisů tuto smlouvu včetně všech případných dohod, kterými se tato smlouva doplňuje, mění, nahrazuje nebo ruší, a to prostřednictvím registru smluv. Smluvní strany se dále dohodly, že tuto smlouvu zašle správci registru smluv k uveřejnění prostřednictvím registru smluv Objednatel.
3. Ustanovení smlouvy je možno měnit nebo zrušit pouze písemnou formou – dodatku podepsaným oprávněnými zástupci obou smluvních stran Ukončením účinnosti této smlouvy nejsou dotčena ustanovení smlouvy týkající se převodu vlastnického práva, nároků z odpovědnosti za vady a ze záruky za jakost, nároků z odpovědnosti za škodu a nároků ze smluvních pokut, ustanovení o povinnosti mlčenlivosti a ochraně informací,

ani další ustanovení a nároky, z jejichž povahy vyplývá, že mají trvat i po zániku této smlouvy.

4. Smlouva nabývá platnosti dnem podpisu smluvních stran a účinnosti dnem jejího uveřejnění v registru smluv dle ust. § 6 odst. 1 zákona č. 340/2015 Sb., o registru smluv.
5. Nedílnou součástí smlouvy tvoří tyto přílohy:
 - a. Přílohou č. 1 této smlouvy je specifikace díla a závazný harmonogram postupu prací.
 - b. Přílohou č. 2 této smlouvy je položkový nabídkový rozpočet zhotovitele včetně závazných jednotkových cen (oceněný soupis prací, dodávek a služeb s výkazem výměr).
6. Zhotovitel je povinen poskytovat plnění dle této Smlouvy a Dílo musí mít vlastnosti v souladu s požadavky uvedenými zejména v této Smlouvě a v Zadávací dokumentaci.
7. Zhotovitel ke dni podpisu této smlouvy prohlašuje, že není v úpadku dle platného a účinného insolvenčního zákona ani v likvidaci, a zavazuje se udržovat toto prohlášení v pravdivosti a objednatele bezodkladně informovat o všech skutečnostech, které mohou mít dopad na pravdivost, úplnost nebo přesnost předmětného prohlášení a o změnách v jeho kvalifikaci, kterou prokázal v rámci své nabídky na plnění Veřejné zakázky.
8. V případě jakéhokoliv rozporu mezi zněním přílohy a vlastní smlouvy má přednost znění smlouvy.
9. Smluvní strany po jejím přečtení prohlašují, že tato smlouva byla sepsána na základě pravdivých údajů, nebyla ujednána v tísní ani za jinak jednostranně nevýhodných podmínek.

V Teplicích dne 18.07.2022

V Červeném Hrádku dne 18.07.2022

.....
Ing. Pavel Pojer
ředitel KPÚ pro ÚK

.....
Ing. Michal Novák
předseda představenstva

Specifikace předmětu díla - Realizace LBC2 a IP 7 v k.ú. Chouč a Mirošovice

Předmětem díla je realizace LBC2 a IP 7 v k.ú. Chouč a Mirošovice - založení lokálního biocentra LBC 2 a interakčního prvku IP 7 v katastrálním území Chouč a Mirošovice, **včetně následné tříleté rozvojové péče výsadeb.** Realizační projektovou dokumentaci vypracovala společnost **XXXXXXXXXX**, projektant: **XXXXXXXXXX**.

Stavba bude umístěna na těchto parcelách:

| p.č. | druh pozemku | k.ú. | vlastník pozemku |
|-------|-------------------------------------|------------|------------------|
| 868 | ostatní plocha - neplodná půda | Chouč | XXXXXXXXXX |
| 224/1 | ostatní plocha - neplodná půda | Mirošovice | XXXXXXXXXX |
| 224/2 | ostatní plocha - neplodná půda | Mirošovice | XXXXXXXXXX |
| 251 | ostatní plocha - ostatní komunikace | Mirošovice | XXXXXXXXXX |
| 279 | ostatní plocha - neplodná půda | Mirošovice | XXXXXXXXXX |
| 280 | ostatní plocha - neplodná půda | Mirošovice | XXXXXXXXXX |
| 281 | ostatní plocha - neplodná půda | Mirošovice | XXXXXXXXXX |
| 282 | ostatní plocha - neplodná půda | Mirošovice | XXXXXXXXXX |
| 283 | vodní plocha | Mirošovice | XXXXXXXXXX |

Dílicí opatření budou provedena i na části pozemků **869, 870 a 865** v k.ú. Chouč, rovněž ve vlastnictví **XXXXXXXXXX**. Jedná se o ostatní plochy – neplodná půda a také vodní plocha – koryto vodního toku – Liběšický potok.

Lokální biocentrum LBC 2

Lokální biocentrum zahrnuje vodní tok a jeho nivu, luční porosty i keřovou a rozptýlenou vysokou zeleň s drobnou vodní plochou mimo trasu potoka. Celková plocha lokálního biocentra LBC 2 je 6,97 ha. Součástí biocentra je i malá vodní plocha – tůň u trativodů ze svodných cestních příkopů a soustava 3 menších tůňek v nivě Liběšického potoka (bez přímé vazby na koryto). Liběšický potok je ve správě **XXXXXXXXXX**, z části v majetku **XXXXXXXXXX** (p.č. 283 k.ú. Mirošovice). Území je ve IV. zóně ochrany CHKO České středohoří, viz závazné stanovisko AOPK – dokladová část. Celkem bude vysazeno 138 stromů (dub letní, olše lepkavá, vrba křehká nebo bílá), z toho 86 ks ovocných vysokokmenů a 52 ks stromků s balem. Druhovú skladbu je blíže specifikovaná v projektové dokumentaci.

Přehled prací: (2022-2025)

- 1. V roce 2022 - Příprava území:** kácení dřevin, odstranění pařezů, uvláčení plochy po odřezovaných pařezích, mýcení keřových porostů s odstraněním kořenů, prořezávka porostů, sběr kamenů a terénní úpravy – vytvoření tůní. **Založení:** vyžnutí divokého porostu, výsadba stromků s balem (**výsadby budou provedeny ihned po dodávce, při výsadbě budou stromky zality**) a ovocných vysokokmenů (160-190 cm) v odrůdách, které nemusí být běžně na trhu, proto je **nutné je objednat k zapěstování** u odborných firem. Podrobněji viz technická zpráva.
- 2. V roce 2023-2025 - Následná pěstební péče:** přihnojení dřevin, kosení, vyžínání, zalití 1x za měsíc, mechanické odplevelení, dosadba. Odstranění trojnožek, obnova chrániček kmínku, výchovný řez a prořezávka keřových podrostů v posledním roce následné píče.

3. Interakční prvek IP 7

Příloha č. 1 ke Smlouvě o dílo

Dotvoření liniového interakčního prvku IP 7 podél stávající polní cesty VPC 2 v k.ú. Mirošovice. **Interakční prvek IP 7** zahrnuje úpravu pásu zeleně u VPC 2, prořezávku keřového podrostu (černý bez, myrobalán, šípek, svída) a pomístní doplnění mladými hrušněmi, přičemž se počítá se zachováním všech starých hrušní v porostu. Hrušně budou doplněny i u cesty DC 4 v severní části zájmového území u Chouče. Celkem bude vysazeno 10 ks ovocných vysokokmenů.

Přehled prací: (2022-2025)

1. **V roce 2022 - Základní výsadba:** výsadba ovocných vysokokmenů a výsadba dřevin (včetně zalití při výsadbě).
2. **V roce 2022-2025- Následná pěstební péče:** přihnojení dřevin, zalití 1x za měsíc, mechanické odplevelení, dosadba, kontrola kůlů, chrániček. Odstranění trojnožek, obnova chrániček kmínku, výchovný řez a prořezávka keřových podrostů v posledním roce následné péče

Realizace LBC2 a IP7 v k.ú. Chouč a Mirošovice

Harmonogram prací

| | | 2022 | | | | | | | | | | | | | | | | | | | 2023 | 2024 | 2025 |
|-------|----------------|----------|-----|-------|-----|-----|-----|------|-----|-----|-----|-----|-------|-----|-----|-----|----------|-----|-----|-----|--------|--------|-------|
| | | červenec | | srpen | | | | září | | | | | říjen | | | | listopad | | | | 15.11. | 15.11. | 14.11 |
| | | 29. | 30. | 31. | 32. | 33. | 34. | 35. | 36. | 37. | 38. | 39. | 40. | 41. | 42. | 43. | 44. | 45. | 46. | 47. | | | |
| | LBC2 | | | | | | | | | | | | | | | | | | | | | | |
| | příprava území | | | | | | | | | | | | | | | | | | | | | | |
| 0.rok | založení | | | | | | | | | | | | | | | | | | | | | | |
| 1.rok | následná péče | | | | | | | | | | | | | | | | | | | | | | |
| 2.rok | následná péče | | | | | | | | | | | | | | | | | | | | | | |
| 3.rok | následná péče | | | | | | | | | | | | | | | | | | | | | | |
| | IP7 | | | | | | | | | | | | | | | | | | | | | | |
| 0.rok | založení | | | | | | | | | | | | | | | | | | | | | | |
| 1.rok | následná péče | | | | | | | | | | | | | | | | | | | | | | |
| 2.rok | následná péče | | | | | | | | | | | | | | | | | | | | | | |
| 3.rok | následná péče | | | | | | | | | | | | | | | | | | | | | | |

V Červeném Hrádku

Ing. Michal Novák
předseda představenstva

Rozpočet

Stavba: Lokální biocentrum LBC2 v k.ú. Chouč a v k.ú. Mirošovice
Zakázka: Lokální biocentrum LBC2

Objednatel: ČR - Státní pozemkový úřad
Zhotovitel:
Místo:

Zpracoval:
Datum: 13.6.2022

| Č. | Kód | Popis | Množství | MJ | Jednotková cena | Cena celkem |
|----|------------|------------------------------------------------------------------------------------------------------------------------------------------------------------|-----------|-----|-----------------|---------------------|
| | HSV | Práce a dodávky HSV | | | | 1 970 126,98 |
| | 00a | 0.rok - příprava území | | | | 821 265,50 |
| 1 | 112101101 | Odstranění stromů s odřezáním kmene a s odvětvením listnatých, průměru kmene přes 100 do 300 mm | 55,000 | kus | 450,00 | 24 750,00 |
| 2 | 112101102 | Odstranění stromů s odřezáním kmene a s odvětvením listnatých, průměru kmene přes 300 do 500 mm | 166,000 | kus | 650,00 | 107 900,00 |
| 3 | 112101103 | Odstranění stromů s odřezáním kmene a s odvětvením listnatých, průměru kmene přes 500 do 700 mm | 22,000 | kus | 850,00 | 18 700,00 |
| 4 | 112155115 | Štěpkování s naložením na dopravní prostředek a odvozem do 20 km stromků a větví v zapojeném porostu, průměru kmene do 300 mm | 55,000 | kus | 1,00 | 55,00 |
| 5 | 112155121 | Štěpkování s naložením na dopravní prostředek a odvozem do 20 km stromků a větví v zapojeném porostu, průměru kmene přes 300 do 500 mm | 166,000 | kus | 1,00 | 166,00 |
| 6 | 112155125 | Štěpkování s naložením na dopravní prostředek a odvozem do 20 km stromků a větví v zapojeném porostu, průměru kmene přes 500 do 700 mm | 22,000 | kus | 1,00 | 22,00 |
| 7 | 162201411 | Vodorovné přemístění větví, kmenů nebo pařezů s naložením, složením a dopravou do 1000 m kmenů stromů listnatých, průměru přes 100 do 300 mm | 55,000 | kus | 100,00 | 5 500,00 |
| 8 | 162201412 | Vodorovné přemístění větví, kmenů nebo pařezů s naložením, složením a dopravou do 1000 m kmenů stromů listnatých, průměru přes 300 do 500 mm | 166,000 | kus | 150,00 | 24 900,00 |
| 9 | 162201413 | Vodorovné přemístění větví, kmenů nebo pařezů s naložením, složením a dopravou do 1000 m kmenů stromů listnatých, průměru přes 500 do 700 mm | 22,000 | kus | 200,00 | 4 400,00 |
| 10 | 112251211 | Odstranění pařezů odfrézováním nebo odvrtním hloubky do 200 mm v rovině nebo na svahu do 1:5 | 40,000 | m2 | 4 500,00 | 180 000,00 |
| 11 | 112251101 | Odstranění pařezů strojně s jejich vykopáním, vytrháním nebo odstřelením průměru přes 100 do 300 mm | 48,000 | kus | 350,00 | 16 800,00 |
| 12 | 174251201 | Zásyp jam po pařezech strojně výkopkem z horniny získané při dobývání pařezů s hrubým urovnáním povrchu zaspávky průměru pařezu přes 100 do 300 mm | 55,000 | kus | 250,00 | 13 750,00 |
| 13 | 174251202 | Zásyp jam po pařezech strojně výkopkem z horniny získané při dobývání pařezů s hrubým urovnáním povrchu zaspávky průměru pařezu přes 300 do 500 mm | 166,000 | kus | 350,00 | 58 100,00 |
| 14 | 174251203 | Zásyp jam po pařezech strojně výkopkem z horniny získané při dobývání pařezů s hrubým urovnáním povrchu zaspávky průměru pařezu přes 500 do 700 mm | 22,000 | kus | 450,00 | 9 900,00 |
| 15 | 183403152 | Obdělání půdy vláčením v rovině nebo na svahu do 1:5 | 4 030,000 | m2 | 0,75 | 3 022,50 |
| 16 | 111251103 | Odstranění křovin a stromů s odstraněním kořenů strojně průměru kmene do 100 mm v rovině nebo ve svahu sklonu terénu do 1:5, při celkové ploše přes 500 m2 | 3 030,000 | m2 | 45,00 | 136 350,00 |
| 17 | 112155311 | Štěpkování s naložením na dopravní prostředek a odvozem do 20 km keřového porostu středně hustého | 3 030,000 | m2 | 1,00 | 3 030,00 |
| 18 | 111251223 | Prořezávka listnatých porostů výběrem dřevin výšky do 5 m, s ponecháním nehroubí na místě, při hustotě porostu do 100 kusů | 59,000 | ar | 220,00 | 12 980,00 |
| 19 | 112155311 | Štěpkování s naložením na dopravní prostředek a odvozem do 20 km keřového porostu středně hustého | 5 900,000 | m2 | 1,00 | 5 900,00 |
| 20 | 181114712 | Sebrání kamene, hmotnosti jednotlivě s okopáním a naložením kamene, hmotnosti jednotlivě přes 15 do 60 kg | 20,000 | m3 | 890,00 | 17 800,00 |

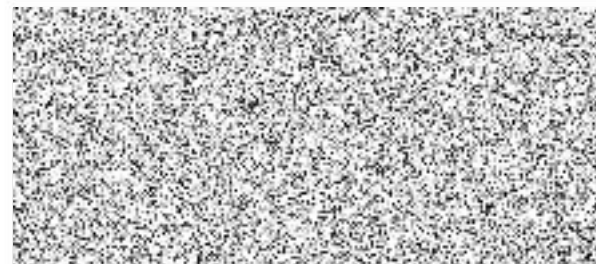
| Č. | Kód | Popis | Množství | MJ | Jednotková cena | Cena celkem |
|----|------------|------------------------------------------------------------------------------------------------------------------------------------------------------------------------------------------------------------------------------------------------------------------|------------|----------------|-----------------|-------------------|
| 21 | 17310311R | Zřízení kamenných mohyl s tlejícím jádrem | 10,000 | kus | 3 500,00 | 35 000,00 |
| 22 | 122251105 | Odkopávky a prokopávky nezapažené strojně v hornině třídy těžitelnosti I skupiny 3 přes 500 do 1 000 m ³ | 620,000 | m ³ | 72,00 | 44 640,00 |
| 23 | 162751117 | Vodorovné přemístění výkopku nebo sypaniny po suchu na obvyklém dopravním prostředku, bez naložení výkopku, avšak se složením bez rozhrnutí z horniny třídy těžitelnosti I skupiny 1 až 3 na vzdálenost přes 9 000 do 10 000 m | 550,000 | m ³ | 110,00 | 60 500,00 |
| 24 | 162751119 | Vodorovné přemístění výkopku nebo sypaniny po suchu na obvyklém dopravním prostředku, bez naložení výkopku, avšak se složením bez rozhrnutí z horniny třídy těžitelnosti I skupiny 1 až 3 na vzdálenost Příplatek k ceně za každých dalších i započatých 1 000 m | 550,000 | m ³ | 35,00 | 19 250,00 |
| 25 | 182151111 | Svahování trvalých svahů do projektovaných profilů strojně s potřebným přemístěním výkopku při svahování v zářezech v hornině třídy těžitelnosti I, skupiny 1 až 3 | 510,000 | m ² | 35,00 | 17 850,00 |
| | 0a | 0.rok - založení | | | | 478 537,80 |
| 26 | 111103212 | Kosení divokého porostu středně hustého | 4,160 | ha | 15 000,00 | 62 400,00 |
| 27 | 183101121 | Hloubení jamek pro vysazování rostlin v zemině tř.1 až 4 bez výměny půdy v rovině nebo na svahu do 1:5, objemu přes 0,40 do 1,00 m ³ | 138,000 | kus | 150,00 | 20 700,00 |
| 28 | 184102113 | Výsadba dřeviny s balem do předem vyhloubené jamky se zalitím v rovině nebo na svahu do 1:5, při průměru balu přes 300 do 400 mm | 138,000 | kus | 250,00 | 34 500,00 |
| 29 | Pol13 | <i>Alnus glutinosa 12/14</i> | 35,000 | ks | 2 800,00 | 98 000,00 |
| 30 | Pol08 | <i>Quercus robur 12/14</i> | 10,000 | ks | 3 000,00 | 30 000,00 |
| 31 | Pol14 | <i>Salix fragilis 12/14</i> | 7,000 | ks | 2 800,00 | 19 600,00 |
| 32 | Pol15 | <i>vysokokmeny ovocných dřevin</i> | 86,000 | ks | 780,00 | 67 080,00 |
| 33 | 184501131 | Zhotovení obalu kmene a spodních částí větví stromu z juty ve dvou vrstvách v rovině nebo na svahu do 1:5 | 19,872 | m ² | 34,00 | 675,65 |
| 34 | 184215133 | Ukotvení dřeviny kůly třemi kůly, délky přes 2 do 3 m | 138,000 | kus | 90,00 | 12 420,00 |
| 35 | 999400018 | <i>Trojnožka (kůly včetně úvazků) v - 3m</i> | 138,000 | ks | 320,00 | 44 160,00 |
| 36 | 184813121 | Ochrana dřevin před okusem zvěří ručně v rovině nebo ve svahu do 1:5, pletivem, výšky do 2 m | 138,000 | kus | 270,00 | 37 260,00 |
| 37 | 184911421 | Mulčování vysazených rostlin mulčovací kůrou, tl. do 100 mm v rovině nebo na svahu do 1:5 | 138,000 | m ² | 35,00 | 4 830,00 |
| 38 | 10391100 | <i>kůra mulčovací VL</i> | 11,040 | m ³ | 530,00 | 5 851,20 |
| 39 | 184806111 | Řez stromů, keřů nebo růží průklestem stromů netrnlých, o průměru koruny do 2 m | 138,000 | kus | 60,00 | 8 280,00 |
| 40 | 185804311 | Zaliti rostlin vodou plochy záhonů jednotlivě do 20 m ² | 6,900 | m ³ | 650,00 | 4 485,00 |
| 41 | 998231311 | Přesun hmot pro sadovnické a krajinářské úpravy - strojně dopravní vzdálenost do 5000 m | 9,417 | t | 350,00 | 3 295,95 |
| 42 | 010001000R | Geodetické práce - vytyčení výsadeb | 1,000 | kpl | 15 000,00 | 15 000,00 |
| 43 | 030001000 | Zařízení staveniště | 1,000 | kpl | 10 000,00 | 10 000,00 |
| | 1a | 1.rok pěstební péče | | | | 267 904,89 |
| 44 | 184816111 | Hnojení sazenic průmyslovými hnojivy v množství do 0,25 kg k jedné sazenici | 138,000 | kus | 7,50 | 1 035,00 |
| 45 | 2478000020 | <i>pomalurozpustně hnojivo</i> | 15,180 | kg | 48,00 | 728,64 |
| 46 | 111151331 | Pokosení trávníku při souvislé ploše přes 10000 m ² lučního v rovině nebo svahu do 1:5 | 78 800,000 | m ² | 1,50 | 118 200,00 |
| 47 | 184851252 | Strojní ožínání sazenic celoplošné sklon do 1:5 při viditelnosti dobré, výšky od 30 do 60 cm | 0,660 | ha | 13 000,00 | 8 580,00 |
| 48 | 185804311 | Zaliti rostlin vodou plochy záhonů jednotlivě do 20 m ² | 82,800 | m ³ | 650,00 | 53 820,00 |
| 49 | 185804513 | Odplevelení výsadeb v rovině nebo na svahu do 1:5 dřevin soliterních | 276,000 | m ² | 13,00 | 3 588,00 |
| 50 | 184102113 | Výsadba dřeviny s balem do předem vyhloubené jamky se zalitím v rovině nebo na svahu do 1:5, při průměru balu přes 300 do 400 mm | 13,000 | kus | 750,00 | 9 750,00 |
| 51 | Pol12 | <i>stromky</i> | 13,000 | ks | 3 000,00 | 39 000,00 |
| 52 | 184501131 | Zhotovení obalu kmene a spodních částí větví stromu z juty ve dvou vrstvách v rovině nebo na svahu do 1:5 | 1,872 | m ² | 34,00 | 63,65 |

| Č. | Kód | Popis | Množství | MJ | Jednotková cena | Cena celkem |
|----|------------|----------------------------------------------------------------------------------------------------------------------------------|------------|-----|-----------------|-------------------|
| 53 | 184215133 | Ukotvení dřeviny kůly třemi kůly, délky přes 2 do 3 m | 13,000 | kus | 90,00 | 1 170,00 |
| 54 | 999400018 | Trojnožka (kůly včetně úvazků) v - 3m | 13,000 | ks | 320,00 | 4 160,00 |
| 55 | 184813121 | Ochrana dřevin před okusem zvěří ručně v rovině nebo ve svahu do 1:5, pletivem, výšky do 2 m | 13,000 | kus | 270,00 | 3 510,00 |
| 56 | 184911421 | Mulčování vysazených rostlin mulčovací kůrou, tl. do 100 mm v rovině nebo na svahu do 1:5 | 13,000 | m2 | 35,00 | 455,00 |
| 57 | 10391100 | kůra mulčovací VL | 1,040 | m3 | 530,00 | 551,20 |
| 58 | 184806111 | Řez stromů, keřů nebo růží průklestem stromů netrnitých, o průměru koruny do 2 m | 13,000 | kus | 90,00 | 1 170,00 |
| 59 | 184202113R | Kontrola kúlů a chrániček, celkového stavu biotopu | 60,000 | hod | 250,00 | 15 000,00 |
| 60 | 184215133 | Ukotvení dřeviny kůly třemi kůly, délky přes 2 do 3 m | 10,000 | kus | 90,00 | 900,00 |
| 61 | 999400018 | Trojnožka (kůly včetně úvazků) v - 3m | 10,000 | ks | 320,00 | 3 200,00 |
| 62 | 184813121 | Ochrana dřevin před okusem zvěří ručně v rovině nebo ve svahu do 1:5, pletivem, výšky do 2 m | 10,000 | kus | 270,00 | 2 700,00 |
| 63 | 998231311 | Přesun hmot pro sadovnické a krajinářské úpravy - strojně dopravní vzdálenost do 5000 m | 0,924 | t | 350,00 | 323,40 |
| | 2a | 2.rok péstební péče | | | | 219 169,45 |
| 64 | 184816111 | Hnojení sazenic průmyslovými hnojivy v množství do 0,25 kg k jedné sazenici | 138,000 | kus | 7,50 | 1 035,00 |
| 65 | 2478000020 | pomalurozpustné hnojivo | 15,180 | kg | 48,00 | 728,64 |
| 66 | 111151331 | Pokosení trávníku při souvislé ploše přes 10000 m2 lučního v rovině nebo svahu do 1:5 | 59 100,000 | m2 | 1,50 | 88 650,00 |
| 67 | 184851252 | Strojní ožínání sazenic celoplošné sklon do 1:5 při viditelnosti dobré, výšky od 30 do 60 cm | 0,660 | ha | 13 000,00 | 8 580,00 |
| 68 | 185804311 | Zalitií rostlin vodou plochy záhonů jednotlivě do 20 m2 | 82,800 | m3 | 650,00 | 53 820,00 |
| 69 | 185804513 | Odplevelení výsadeb v rovině nebo na svahu do 1:5 dřevin solitérních | 276,000 | m2 | 13,00 | 3 588,00 |
| 70 | 184102113 | Výsadba dřeviny s balem do předem vyhloubené jamky se zalitím v rovině nebo na svahu do 1:5, při průměru balu přes 300 do 400 mm | 9,000 | kus | 750,00 | 6 750,00 |
| 71 | Pol12 | stromky | 9,000 | ks | 3 000,00 | 27 000,00 |
| 72 | 184501131 | Zhotovení obalu kmene a spodních částí větví stromu z juty ve dvou vrstvách v rovině nebo na svahu do 1:5 | 1,296 | m2 | 34,00 | 44,06 |
| 73 | 184215133 | Ukotvení dřeviny kůly třemi kůly, délky přes 2 do 3 m | 9,000 | kus | 90,00 | 810,00 |
| 74 | 999400018 | Trojnožka (kůly včetně úvazků) v - 3m | 9,000 | ks | 320,00 | 2 880,00 |
| 75 | 184813121 | Ochrana dřevin před okusem zvěří ručně v rovině nebo ve svahu do 1:5, pletivem, výšky do 2 m | 9,000 | kus | 270,00 | 2 430,00 |
| 76 | 184911421 | Mulčování vysazených rostlin mulčovací kůrou, tl. do 100 mm v rovině nebo na svahu do 1:5 | 9,000 | m2 | 35,00 | 315,00 |
| 77 | 10391100 | kůra mulčovací VL | 0,720 | m3 | 530,00 | 381,60 |
| 78 | 184806111 | Řez stromů, keřů nebo růží průklestem stromů netrnitých, o průměru koruny do 2 m | 9,000 | kus | 90,00 | 810,00 |
| 79 | 184202113R | Kontrola kúlů a chrániček, celkového stavu biotopu | 60,000 | hod | 250,00 | 15 000,00 |
| 80 | 184215133 | Ukotvení dřeviny kůly třemi kůly, délky přes 2 do 3 m | 9,000 | kus | 90,00 | 810,00 |
| 81 | 999400018 | Trojnožka (kůly včetně úvazků) v - 3m | 9,000 | ks | 320,00 | 2 880,00 |
| 82 | 184813121 | Ochrana dřevin před okusem zvěří ručně v rovině nebo ve svahu do 1:5, pletivem, výšky do 2 m | 9,000 | kus | 270,00 | 2 430,00 |
| 83 | 998231311 | Přesun hmot pro sadovnické a krajinářské úpravy - strojně dopravní vzdálenost do 5000 m | 0,649 | t | 350,00 | 227,15 |
| | 3a | 3.rok péstební péče | | | | 183 249,34 |
| 84 | 184816111 | Hnojení sazenic průmyslovými hnojivy v množství do 0,25 kg k jedné sazenici | 138,000 | kus | 7,50 | 1 035,00 |
| 85 | 2478000020 | pomalurozpustné hnojivo | 15,180 | kg | 48,00 | 728,64 |
| 86 | 111151331 | Pokosení trávníku při souvislé ploše přes 10000 m2 lučního v rovině nebo svahu do 1:5 | 39 400,000 | m2 | 1,75 | 68 950,00 |
| 87 | 184851252 | Strojní ožínání sazenic celoplošné sklon do 1:5 při viditelnosti dobré, výšky od 30 do 60 cm | 0,440 | ha | 13 000,00 | 5 720,00 |

| Č. | Kód | Popis | Množství | MJ | Jednotková cena | Cena celkem |
|----|------------|-----------------------------------------------------------------------------------------------|----------|-----|-----------------|-------------|
| 88 | 185804311 | Zalitií rostlin vodou plochy záhonů jednotlivé do 20 m2 | 55,200 | m3 | 650,00 | 35 880,00 |
| 89 | 184215173 | Odstranění ukotvení dřeviny kůly třemi kůly, délky přes 2 do 3 m | 138,000 | kus | 25,00 | 3 450,00 |
| 90 | 184813121 | Ochrana dřevin před okusem zvířel ručně v rovině nebo ve svahu do 1:5, pletivem, výšky do 2 m | 138,000 | kus | 270,00 | 37 260,00 |
| 91 | 184806111 | Řez stromů, keřů nebo růží průklestem stromů netrnitých, o průměru koruny do 2 m | 138,000 | kus | 90,00 | 12 420,00 |
| 92 | 111251216R | Prořezávka keřových porostů | 59,000 | ar | 300,00 | 17 700,00 |
| 93 | 998231311 | Přesun hmot pro sadovnické a krajinářské úpravy - strojně dopravní vzdálenost do 5000 m | 0,302 | t | 350,00 | 105,70 |

Celkem

1 970 126,98



Rozpočet

Stavba: Lokální biocentrum LBC2 v k.ú. Chouč a v k.ú. Mirošovice
Zakázka: Interakční prvek IP7 v k.ú. Mirošovice

Objednatel: ČR - Státní pozemkový úřad
Zhotovitel:
Místo:

Zpracoval:
Datum: 13.6.2022

| Č. | Kód | Popis | Množství | MJ | Jednotková cena | Cena celkem |
|----|-------------------|-------------------------------------------------------------------------------------------------------------------------------------|---------------|-----------|-----------------|------------------|
| | HSV | Práce a dodávky HSV | | | | 93 127,10 |
| | 0a | 0.rok - založení | | | | 59 086,66 |
| 1 | 183101121 | Hloubení jamek pro vysazování rostlin v zemině tř.1 až 4 bez výměny půdy v rovině nebo na svahu do 1:5, objemu přes 0,40 do 1,00 m3 | 10,000 | kus | 1 500,00 | 15 000,00 |
| 2 | 184102113 | Výsadba dřeviny s balem do předem vyhloubené jamky se zalitím v rovině nebo na svahu do 1:5, při průměru balu přes 300 do 400 mm | 10,000 | kus | 250,00 | 2 500,00 |
| 3 | <i>Pol15</i> | <i>vysokokmeny ovocných dřevin</i> | <i>10,000</i> | <i>ks</i> | <i>780,00</i> | <i>7 800,00</i> |
| 4 | 184501131 | Zhotovení obalu kmene a spodních částí větví stromu z juty ve dvou vrstvách v rovině nebo na svahu do 1:5 | 1,440 | m2 | 34,00 | 48,96 |
| 5 | 184215133 | Ukotvení dřeviny kůly třemi kůly, délky přes 2 do 3 m | 10,000 | kus | 90,00 | 900,00 |
| 6 | <i>999400018</i> | <i>Trojnožka (kůly včetně úvazků) v - 3m</i> | <i>10,000</i> | <i>ks</i> | <i>320,00</i> | <i>3 200,00</i> |
| 7 | 184813121 | Ochrana dřevin před okusem zvěří ručně v rovině nebo ve svahu do 1:5, pletivem, výšky do 2 m | 10,000 | kus | 270,00 | 2 700,00 |
| 8 | 184911421 | Mulčování vysazených rostlin mulčovací kůrou, tl. do 100 mm v rovině nebo na svahu do 1:5 | 10,000 | m2 | 35,00 | 350,00 |
| 9 | <i>10391100</i> | <i>kůra mulčovací VL</i> | <i>0,800</i> | <i>m3</i> | <i>530,00</i> | <i>424,00</i> |
| 10 | 184806111 | Řez stromů, keřů nebo růží průklestem stromů netrnitých, o průměru koruny do 2 m | 10,000 | kus | 60,00 | 600,00 |
| 11 | 185804311 | Zaliti rostlin vodou plochy záhonů jednotlivě do 20 m2 | 0,500 | m3 | 650,00 | 325,00 |
| 12 | 998231311 | Přesun hmot pro sadovnické a krajinářské úpravy - strojně dopravní vzdálenost do 5000 m | 0,682 | t | 350,00 | 238,70 |
| 13 | 010001000 | Průzkumné, geodetické a projektové práce | 1,000 | kpl | 15 000,00 | 15 000,00 |
| 14 | 030001000 | Zařízení staveniště | 1,000 | kpl | 10 000,00 | 10 000,00 |
| | 1a | 1.rok pěstební péče | | | | 16 040,69 |
| 15 | 184816111 | Hnojení sazenic průmyslovými hnojivy v množství do 0,25 kg k jedné sazenici | 10,000 | kus | 7,50 | 75,00 |
| 16 | <i>2478000020</i> | <i>pomalurozpustné hnojivo</i> | <i>1,100</i> | <i>kg</i> | <i>48,00</i> | <i>52,80</i> |
| 17 | 185804311 | Zaliti rostlin vodou plochy záhonů jednotlivě do 20 m2 | 6,000 | m3 | 650,00 | 3 900,00 |
| 18 | 185804513 | Odplevelení výsadeb v rovině nebo na svahu do 1:5 dřevin solitérních | 20,000 | m2 | 13,00 | 260,00 |
| 19 | 184102113 | Výsadba dřeviny s balem do předem vyhloubené jamky se zalitím v rovině nebo na svahu do 1:5, při průměru balu přes 300 do 400 mm | 2,000 | kus | 750,00 | 1 500,00 |
| 20 | <i>Pol12</i> | <i>stromky</i> | <i>2,000</i> | <i>ks</i> | <i>3 000,00</i> | <i>6 000,00</i> |
| 21 | 184501131 | Zhotovení obalu kmene a spodních částí větví stromu z juty ve dvou vrstvách v rovině nebo na svahu do 1:5 | 0,288 | m2 | 34,00 | 9,79 |
| 22 | 184215133 | Ukotvení dřeviny kůly třemi kůly, délky přes 2 do 3 m | 2,000 | kus | 90,00 | 180,00 |
| 23 | <i>999400018</i> | <i>Trojnožka (kůly včetně úvazků) v - 3m</i> | <i>2,000</i> | <i>ks</i> | <i>320,00</i> | <i>640,00</i> |
| 24 | 184813121 | Ochrana dřevin před okusem zvěří ručně v rovině nebo ve svahu do 1:5, pletivem, výšky do 2 m | 2,000 | kus | 270,00 | 540,00 |

| Č. | Kód | Popis | Množství | MJ | Jednotková cena | Cena celkem |
|----|------------|----------------------------------------------------------------------------------------------------------------------------------|----------|-----|-----------------|------------------|
| 25 | 184911421 | Mulčování vysazených rostlin mulčovací kúrou, tl. do 100 mm v rovině nebo na svahu do 1:5 | 2,000 | m2 | 35,00 | 70,00 |
| 26 | 10391100 | kúra mulčovací VL | 0,160 | m3 | 530,00 | 84,80 |
| 27 | 184806111 | Řez stromů, keřů nebo růží průklestem stromů netrnitých, o průměru koruny do 2 m | 2,000 | kus | 90,00 | 180,00 |
| 28 | 184202113R | Kontrola kúlů a chrániček | 10,000 | hod | 250,00 | 2 500,00 |
| 29 | 998231311 | Přesun hmot pro sadovnické a krajinářské úpravy - strojně dopravní vzdálenost do 5000 m | 0,138 | t | 350,00 | 48,30 |
| | 2a | 2.rok pěstební péče | | | | 11 414,25 |
| 30 | 184816111 | Hnojení sazenic průmyslovými hnojivy v množství do 0,25 kg k jedné sazenici | 10,000 | kus | 7,50 | 75,00 |
| 31 | 2478000020 | pomalurozpustné hnojivo | 1,100 | kg | 48,00 | 52,80 |
| 32 | 185804311 | Zalití rostlin vodou plochy záhonů jednotlivě do 20 m2 | 6,000 | m3 | 650,00 | 3 900,00 |
| 33 | 185804513 | Odplevelení výsadeb v rovině nebo na svahu do 1:5 dřevin solitérních | 20,000 | m2 | 13,00 | 260,00 |
| 34 | 184102113 | Výsadba dřeviny s balem do předem vyhloubené jamky se zalitím v rovině nebo na svahu do 1:5, při průměru balu přes 300 do 400 mm | 1,000 | kus | 750,00 | 750,00 |
| 35 | Pa12 | stromky | 1,000 | ks | 3 000,00 | 3 000,00 |
| 36 | 184501131 | Zhotovení obalu kmene a spodních částí větví stromu z july ve dvou vrstvách v rovině nebo na svahu do 1:5 | 0,144 | m2 | 34,00 | 4,90 |
| 37 | 184215133 | Ukotvení dřeviny kúly třemi kúly, délky přes 2 do 3 m | 1,000 | kus | 90,00 | 90,00 |
| 38 | 999400018 | Trojnožka (kúly včetně úvazků) v - 3m | 1,000 | ks | 320,00 | 320,00 |
| 39 | 184813121 | Ochrana dřevin před okusem zvířel ručně v rovině nebo ve svahu do 1:5, pletivem, výšky do 2 m | 1,000 | kus | 270,00 | 270,00 |
| 40 | 184911421 | Mulčování vysazených rostlin mulčovací kúrou, tl. do 100 mm v rovině nebo na svahu do 1:5 | 1,000 | m2 | 35,00 | 35,00 |
| 41 | 10391100 | kúra mulčovací VL | 0,080 | m3 | 530,00 | 42,40 |
| 42 | 184806111 | Řez stromů, keřů nebo růží průklestem stromů netrnitých, o průměru koruny do 2 m | 1,000 | kus | 90,00 | 90,00 |
| 43 | 184202113R | Kontrola kúlů a chrániček | 10,000 | hod | 250,00 | 2 500,00 |
| 44 | 998231311 | Přesun hmot pro sadovnické a krajinářské úpravy - strojně dopravní vzdálenost do 5000 m | 0,069 | t | 350,00 | 24,15 |
| | 3a | 3.rok pěstební péče | | | | 6 585,50 |
| 45 | 184816111 | Hnojení sazenic průmyslovými hnojivy v množství do 0,25 kg k jedné sazenici | 10,000 | kus | 7,50 | 75,00 |
| 46 | 2478000020 | pomalurozpustné hnojivo | 1,100 | kg | 48,00 | 52,80 |
| 47 | 185804311 | Zalití rostlin vodou plochy záhonů jednotlivě do 20 m2 | 4,000 | m3 | 650,00 | 2 600,00 |
| 48 | 184215173 | Odstranění ukotvení dřeviny kúly třemi kúly, délky přes 2 do 3 m | 10,000 | kus | 25,00 | 250,00 |
| 49 | 184813121 | Ochrana dřevin před okusem zvířel ručně v rovině nebo ve svahu do 1:5, pletivem, výšky do 2 m | 10,000 | kus | 270,00 | 2 700,00 |
| 50 | 184806111 | Řez stromů, keřů nebo růží průklestem stromů netrnitých, o průměru koruny do 2 m | 10,000 | kus | 90,00 | 900,00 |
| 51 | 998231311 | Přesun hmot pro sadovnické a krajinářské úpravy - strojně dopravní vzdálenost do 5000 m | 0,022 | t | 350,00 | 7,70 |

Celkem

93 127,10

