

# DOKLADOVÁ ČÁST

1

## 1. Závazná stanoviska, stanoviska, rozhodnutí, vyjádření dotčených orgánů

### Projektová dokumentace Společná zařízení KoPÚ Malovice u Netolic

#### Část 2. - Zpracování vodohospodářských realizačních projektů

STUPEŇ PROJEKTOVÉ DOKUMENTACE:

Dokumentace pro provádění stavby

DATUM:

06/2018



SPÚ – Krajský pozemkový úřad pro Jihočeský kraj – Pobočka Prachalice



Státní  
pozemkový  
úřad

**SWECO** 

**Sweco Hydroprojekt a.s.**

divize České Budějovice  
Zátkovo nábreží 7, 370 21  
České Budějovice  
www.sweco.cz

ČÍSLO ZAKÁZKY 41-6164-0300  
ARCHIVNÍ ČÍSLO: 000000/00/0



**Městský úřad Prachalice**  
PSČ 383 01 okr. Prachalice 81

## SEZNAM:

1. CETIN - Česká telekomunikační infrastruktura, a.s., Praha
2. ČD - Telematika, a.s., České Budějovice
3. ČEPS, a.s., Praha
4. Drážní úřad, sekce stavební, Plzeň
5. E.ON Česká republika, s.r.o., České Budějovice
6. E.ON Česká republika, s.r.o., České Budějovice – souhlas OP
7. Hasičský záchranný sbor Jihočeského kraje, Prachatice
8. Jihočeský vodárenský svaz, České Budějovice
9. Krajská hygienická stanice, Prachatice
10. Lesy České republiky, s.p., Lesní správa Vodňany
11. Městský úřad Netolice, odbor stavebně správní a ÚP – souhlas dle § 15
12. Městský úřad Prachatice, Odbor SSRR, oddělení RR a PP
13. Městský úřad Prachatice, Odbor komunálních služeb a dopravy
14. Městský úřad Prachatice, Odbor životního prostředí
15. Národní památkový ústav, územní odborné pracoviště v Českých Budějovicích
16. NIPI bezbariérové prostředí, o. p. s., České Budějovice
17. Obec Malovice
18. Krajské ředitelství policie Jihočeského kraje, Dopravní inspektorát Prachatice
19. Povodí Vltavy, státní podnik, závod Horní Vltava, České Budějovice
20. Správa a údržba silnic Jihočeského kraje, Prachatice
21. Správa Národního parku Šumava, Vimperk
22. Správa železniční dopravní cesty, s.o., Oblastní ředitelství Plzeň
23. ZEAS AGRO a.s. RÁBÍN, Malovice

Sweco Hydroprojekt a.s. o.z. České Budějovice, Zátkovo nábř. 7, 370 21		
Došlo dne: 09. 11. 2017		
Evid.č.: 1327	Průběh: 7556	Přiděl.: KRCFOVA

Sweco Hydroprojekt a.s.  
Zátkovo nábřeží 7  
370 21 České Budějovice

Váš dopis: 30. 10. 2017  
Vyřizuje: Stanislav Wawreyn / 606 767 051

Naše značka: SW – 384/17  
Datum: 09. 11. 2017

**Projektová dokumentace Společná zařízení KoPÚ Malovice u Netolic, zpracování vodohospodářských realizačních projektů.**

K zaslané projektové dokumentaci stavby „Projektová dokumentace Společná zařízení KoPÚ Malovice u Netolic, projekt na vodohospodářských realizačních projektů.“ kat. území Malovice u Netolic, sdělujeme následující.

V zájmovém území stavby se nachází stávající telekomunikační síť a proto je třeba v těchto místech dbát zvýšené opatrnosti a ve vzdálenosti menší než 1,5 m od krajního prvku vyznačené trasy telek. vedení nepoužívat nevhodných strojů a nářadí.

Před zahájením zemních prací je nutno požádat o řádné vytyčení sítě s udáním hloubky uložení, aby nedošlo k jejich poškození při výkopových pracích.

Veškeré zemní a stavební práce je potřeba provádět v souladu s ustanoveními normy ČSN 73 60 05 „Prostorové uspořádání sítě technického vybavení“, zejména je potřeba dodržet odstupové vzdálenosti. Dále ČSN 33 21 60 Předpisy pro ochranu sdělovacích vedení a zařízení před nebezpečnými vlivy vedení VN, VVN a ZVN.

Na trase kabelů nesmí být umístěno složiště materiálu, zřízeno zařízení staveniště nebo odstavovaná stavební technika. V případě nutnosti zřídit dočasnou komunikaci přes kabelovou trasu, nebo pokud by se přes tuto trasu musela pohybovat těžká mechanizace, je nutno zajistit ochranu kabelů dle platných norem, například panely.

Kontrolu obnažených sítí před záhozem provede zástupce společnost CETIN Wawreyn 606767051.

Současně upozorňujeme na nutnost dodržení všeobecných podmínek stanovených ve vyjádření o existenci telekomunikačních sítí vydaném útvarem Dokumentace liniových staveb sítě spol. CETIN a.s.

**V případě dodržení výše uvedených podmínek souhlasíme s projektovou dokumentací a realizací stavby v ochranném pásmu telekomunikačního vedení.**

S přátelským pozdravem Stanislav Wawreyn Specialista sítě

Česká telekomunikační infrastruktura a.s.  
Olšanská 2681/6  
130 00 Praha 3  
IČO: 04084063  
DIČ: CZ04084063  
2017







ČD-Telematika

Sweco Hydroprojekt a.s. o.z. České Budějovice, Zátkovná nábř. 7, 370 21		
Dobro dne: 22.1.2018		
Env.č.: 2-F	Průběh: JIRI CIPIN	Přiděl.: VERA KOKA

Sweco Hydroprojekt a.s.  
divize České Budějovice  
Zátkovo nábř. 7  
370 21 České Budějovice

Číslo jednací 1201801290  
Datum 22.1.2018  
Váš dopis zn. 8/2018  
ze dne 05.01.2018

Vyřizuje Jiří Cipín  
telefon +420 972 544 417  
e-mail Jiri.Cipin@cdt.cz

Věc: Souhrnné stanovisko k existenci komunikačního vedení a zařízení ve správě ČD - Telematika a.s. ke stavebnímu řízení.

Název stavby: Společná zařízení KoPÚ Malovice u Netolic - část. 2

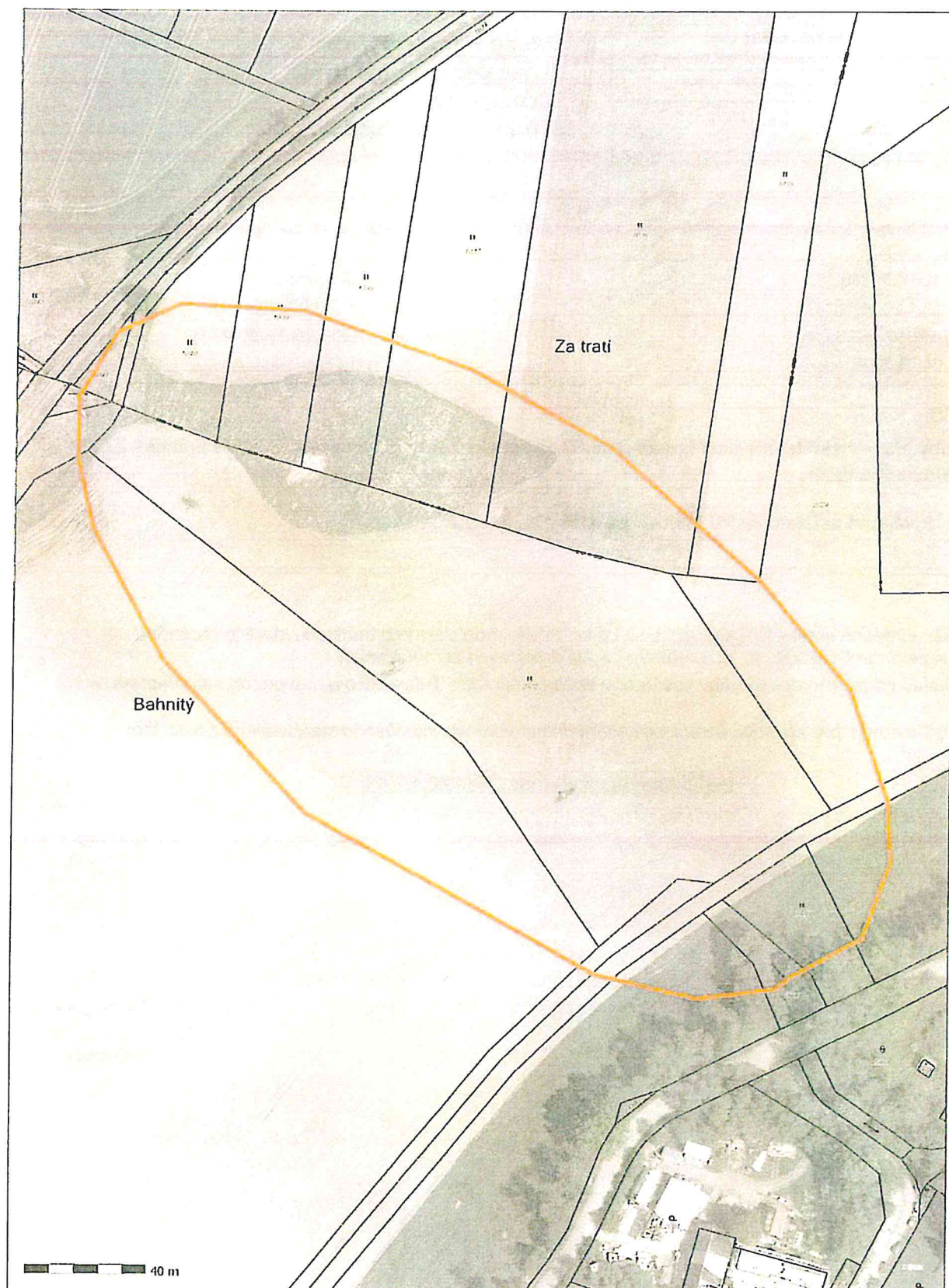
Při realizaci výše uvedené stavby **NEDOJDE** ke styku se sítí elektronických komunikací, která je chráněna ochranným pásmem dle §102 zák. č. 127/2005 Sb., o elektronických komunikacích.  
Toto vyjádření platí pouze pro dokumentaci ověřenou společností ČD - Telematika a.s. a pro rozsah prací na ní vyznačených.  
Vyjádření je platné pouze pro zájmové území vyznačené žadatelem včetně důvodu stanoveného žadatelem.

**Vyjádření pozbývá platnosti dne 22.1.2020**

ČD - Telematika a.s.  
Pernerova 2819/2a  
130 00 Praha 3

[www.cdt.cz](http://www.cdt.cz)





Sweco Hydroprojekt a.s.  
divize České Budějovice  
Zátkovo nábr. 7  
370 21 České Budějovice

Číslo jednací 1201801295  
Datum 22.1.2018  
Váš dopis zn. 8/2018  
ze dne 05.01.2018

Vyřizuje Jiří Cipín  
telefon +420 972 544 417  
e-mail Jiri.Cipin@cdt.cz

Věc: Souhrnné stanovisko k existenci komunikačního vedení a zařízení ve správě ČD - Telematika a.s. ke stavebnímu řízení.

Název stavby: Společná zařízení KoPÚ Malovice u Netolic - část 2

Při realizaci výše uvedené stavby **NEDOJDE** ke styku se sítí elektronických komunikací, která je chráněna ochranným pásmem dle §102 zák. č. 127/2005 Sb., o elektronických komunikacích.

Toto vyjádření platí pouze pro dokumentaci ověřenou společností ČD - Telematika a.s. a pro rozsah prací na ní vyznačených.

Vyjádření je platné pouze pro zájmové území vyznačené žadatelem včetně důvodu stanoveného žadatelem.

**Vyjádření pozbývá platnosti dne 22.1.2020**

ČD - Telematika a.s.  
Pernerova 2819/2a  
130 00 Praha 3

[www.cdt.cz](http://www.cdt.cz)





**Sweco Hydroprojekt a.s.**

**Ing. Monika Povýšilová**  
Zátkovo nábreží 7  
370 21 České Budějovice

<b>Váš dopis značka / ze dne</b>	<b>Naše značka</b>	<b>Vyřizuje / linka / e-mail</b>	<b>Místo odeslání / dne</b>
25.10.2017	1270/17/KOC/Ro/3	Ing. Michal Rotbauer/ 381 107 239/ rotbauer@ceps.cz	Kočín / 14. 11. 2017

**Název záměru – Společná zařízení KoPÚ Malovice u Netolic – Část 1. – zpracování realizačních projektů polních cest**  
**Společná zařízení KoPÚ Malovice u Netolic – Část 2. – zpracování vodohospodářských realizačních projektů**  
**Společná zařízení KoPÚ Malovice u Netolic – Část 3. – zpracování realizačních projektů na zlepšení životního prostředí**

**- Vyjádření k projektové dokumentaci pro podání žádosti o stavební povolení**

Vážená paní,

Na základě Vaší žádosti o stanovisko k dokumentaci pro stavební povolení výše uvedených staveb Vám sdělujeme:

Společná zařízení KoPÚ Malovice u Netolic – Část 2. a Část 3. svým rozsahem nezasahují do ochranného pásma vedení V473 ani V1344/45.

Společná zařízení KoPÚ Malovice u Netolic – Část 1. (tj. projekty polních cest) zasahují vedení přenosové soustavy V473 mezi stožáry č. 56 – 59 a vedení V1344/45 mezi stožáry č. 50 – 51.

**S umístěním/rekonstrukcí polních cest souhlasíme. Upozorňujeme však, že v ochranném pásmu je zakázáno nechávat růst porosty nad výšku 3 m. Dřeviny a zeleň v prostoru OP budou navrženy, vysázeny a udržovány v souladu s § 46 energetického zákona. Proto doporučujeme v tomto prostoru v případě zájmu osadit dřeviny, které svým vzrůstem třímetrovou výšku v průběhu svého života nedosáhnou.**

S pozdravem

**čeps**

ČEPS, a.s.  
Elektrárnská 774/2  
101 52 Praha 10

(13)

**Ing. Karel Čížek**  
vedoucí odboru

Správy energetického majetku a dokumentace – oblast Střed



Sweco Hydroprojekt a.s. 022 České Budějovice, Zátkovo nábr. 7, 370 21		
Doklad dne: 02. 02. 2018		
Evid. č.: 121	Revizorem: Pešek	Přiděl: Křepelák



**DRÁŽNÍ ÚŘAD, ŠKROUPOVA 11, 301 36 PLZEŇ**  
**sekce stavební, územní odbor Plzeň**

Sp. zn.: ML-SOL0092/18-2/Kn

Č. j.: DUCR-6704/18/Kn

Oprávněná úřední osoba: Knoflíčková Květa

V Plzni dne 31. ledna 2018

Telefon: +420 972 524 098 (linka 223)

E-mail: knoflickova@ducr.cz

**ZÁVAZNÉ STANOVISKO**

Drážní úřad jako drážní správní úřad podle § 54 odst. 1 zákona č. 266/1994 Sb., o dráhách, ve znění pozdějších předpisů (dále jen "zákon")

**vydává**

podle § 7 odst. 3 zákona, na základě žádosti, podané u Drážního úřadu dne 9. ledna 2018 žadatelem Sweco Hydroprojekt a.s., OZ České Budějovice, Zátkovo nábrží 7, 370 21 České Budějovice, IČ 26475081,

**s o u h l a s n é   z á v a z n é   s t a n o v i s k o   p r o   s t a v b u**

**"Společná zařízení KoPÚ Malovice u Netolic"**

**část 2 – zpracování vodohospodářských realizačních projektů**

Stavba je navržena v ochranném pásmu dráhy železniční tratě Dívčice - Netolice a umístěna na pozemcích parc.č. 2285, 2302, 2303, 2310, 2311, 2317, 2685, 2700, 2702, 2845, 3014, 3294, 3385, 3386, 3387 a 3388 v k.ú. Malovice u Netolic.

**Souhlasné stanovisko vydává Drážní úřad za těchto podmínek:**

1. Stavba bude provedena podle projektové dokumentace předložené Drážnímu úřadu. Případné změny této dokumentace je stavebník povinen předem projednat s Drážním úřadem.
2. Stavbou nesmí být nepříznivě ovlivněny drážní objekty a zařízení.
3. Na stavbě nesmějí být umístěna taková světla nebo barevné plochy, které by mohly vést k záměně s drážními znaky nebo mohly jinak ohrozit provoz dráhy.
4. Při provádění stavby nesmí být ohrožena bezpečnost a plynulost železničního provozu.
5. Stavebník je povinen písemně oznámit Drážnímu úřadu termín zahájení výše uvedené stavby.
6. Po ukončení stavby požádá stavebník o vydání závazného stanoviska ke kolaudaci, který Drážní úřad vydává podle § 7 odst. 3 zákona.

**Odůvodnění**

Drážní úřad obdržel dne 9. ledna 2018 od Sweco Hydroprojekt a.s., OZ České Budějovice, Zátkovo nábrží 7, 370 21 České Budějovice, IČ 26475081, žádost o závazné stanovisko pro výše uvedenou stavbu. K žádosti byly Drážnímu úřadu předloženy následující podklady:

- projektová dokumentace stavby.

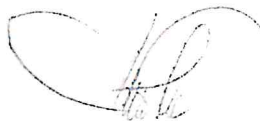
Drážní úřad posoudil u předmětné žádosti a předložené dokumentace soulad navrhované stavby se zákonem o dráhách včetně prováděcích předpisů.

Na základě výše uvedených skutečností Drážní úřad dospěl k závěru, že při splnění podmínek uvedených v tomto stanovisku bude v maximální možné míře zajištěno bezpečné a plynulé provozování dráhy a drážní dopravy, včetně její ochrany. Na základě uvedeného Drážní úřad vydal toto souhlasné závazné stanovisko.

**Toto stanovisko:**

- Je podle § 64 zákona o dráhách závazným stanoviskem podle § 149 zákona č. 500/2004 Sb., správní řád, ve znění pozdějších předpisů, pro rozhodnutí a pro jiné úkony stavebního úřadu nebo úkony autorizovaného inspektora v souladu s § 4 odstavce 2 písm. a) zákona č. 183/2006 Sb., o územním plánování a stavebním řádu, ve znění pozdějších předpisů, nestanoví-li zvláštní předpis jinak.
- Nenahrazuje rozhodnutí, stanoviska, vyjádření, posouzení případně jiná opatření dotčených orgánů vyžadovaná zvláštními předpisy a stanovisko účastníků řízení.
- Nenahrazuje souhrnné stanovisko vlastníka a provozovatele dráhy, kterým je Česká republika s právem hospodaření pro Správu železniční dopravní cesty, státní organizace, Dlážděná 1003/7, 110 00 Praha 1 – organizační jednotka Oblastní ředitelství Plzeň, Sušická 23, 326 00 Plzeň.

**Drážní úřad**  
Wilsonova 300/8  
121 06 Praha 2 (3?)



**Ing. František Kuška**  
ředitel územního odboru Plzeň

**Příloha:**

- 1x odsouhlasená dokumentace

**Rozdělovník:**

- Sweco Hydroprojekt a.s., OZ České Budějovice, Zátkovo nábřeží 7, 370 21 České Budějovice

Spis





Sweco Hydroprojekt a.s. o.z. České Budějovice, Zátkovo nábř. 7, 370 21		
Došlo dne: 23. 11. 2017		
Evid.č.: 1408	Přijal: Příjemčí	Přidal: Křehák

E.ON Česká republika, s.r.o. - Krumlovská 20 - 383 11 Prachovice

Sweco Hydroprojekt a.s.  
Monika Povýšilová  
Zátkovo nábřeží 448/7  
370 01 České Budějovice

E.ON Česká republika, s.r.o.  
Regionální správa  
Krumlovská 20  
383 11 Prachovice  
www.eon.cz

Jaromír Bžoch  
T +420-388-344 630  
F +420-388-344 633  
jaromir.bzoch@eon.cz

V Prachaticích, 21.11.2017

Věc: vyjádření k předložené dokumentaci: „Společná zařízení KoPÚ  
Malovice u Netolic část 1 - Zpracování realizačních projektů polních cest,  
část 2 - Zpracování vodohospodářských realizačních projektů, část 3 -  
Zpracování realizačních projektů na zlepšení životního prostředí“.

Na základě Vašeho požadavku vyjádření k PD sdělujeme následující:

Souhlasíme s realizací výše uvedených akcí za podmínek vydaných  
v Souhlasu se stavbou a činností v ochranném pásmu zařízení distribuční  
soustavy (elektrická síť) ve vlastnictví E.ON Distribuce, a.s. pod naší  
značkou J13612 - 16218172

S přátelským pozdravem

E.ON Česká republika, s.r.o.

Ing. Jaromír Bžoch  
Regionální správa Písek.

E.ON Česká republika, s.r.o.  
Regionální správa  
Písek

002

Jednatelé:  
Michael Fehn  
Radek Luky  
Lorenz Pronnet

Sídlo společnosti:  
F.A. Gerstnera 2151/6  
370 49 České Budějovice  
Společnost je zapsána v  
Obchodním rejstříku  
vedeném Krajským soudem v  
Českých Budějovicích,  
oddíl C., vložka 15066  
IČ: 25733591



Sweco Hydroprojekt a.s.		
370 01 České Budějovice, Zátkovo nábř. 7, 370 21		
Datum:	23.11.2017	
Objekt:	1409	Předmět: Písek
		Přiděl.: BZCH

E.ON Česká republika, s.r.o., F. A. Gerstnera 2151/6, 370 01 České Budějovice

Sweco Hydroprojekt a.s.  
Monika Povýšilová  
Zátkovo nábřeží 448/7  
370 01 České Budějovice

E.ON Česká republika, s.r.o.

Regionální správa Písek  
Vrcovická 2297  
397 54 Písek  
www.eon.cz

Ing. Jaromír Bžoch  
T +420-388344630  
jaromir.bzoch@eon.cz

Naše značka  
J13612-16218172

Písek, 21.11.2017

**Souhlas se stavbou a činností v ochranném pásmu zařízení distribuční soustavy (elektrická síť) ve vlastnictví E.ON Distribuce, a.s.**

Toto vyjádření vydává společnost E.ON Česká republika, s.r.o. (dále jen ECZR) jednající jako zástupce společnosti E.ON Distribuce, a.s. (dále jen ECD).

ECZR byla předložena žádost o vyjádření ke stavbě a činnosti v ochranném pásmu (dále jen OP):

Nadzemní vedení VN  
Distribuční trafostanice VN/NN  
Podzemní vedení NN  
Nadzemní vedení NN  
Nadzemní sdělovací vedení

Jedná se o akci: „Společná zařízení KoPÚ Malovice u Netolic část 1 Zpracování realizačních projektů polních cest, část 2 Zpracování vodohospodářských realizačních projektů, část 3 Zpracování realizačních projektů na zlepšení životního prostředí“. K zásahům do OP dochází v místě stavby, katastrální území, parc. č.: KÚ Podeřiště (691241), Dívčice (626180), Nestanice (681962), Lékařova Lhota (746690), Krtely (69, žadatelem vyznačené zájmové území.

ECZR jako zástupce ECD souhlasí s provedením výše uvedené akce v OP zařízení distribuční soustavy při splnění těchto podmínek:

- 1) **Stavební objekty, ve kterých jsou sítě ve správě EONu zejména:**  
**Polní cesty SO109, SO111, SO105, SO106 – zakreslit kabel VN, SO108, SO101; Vodohospodářské projekty SO102 - v místech, kde dochází ke křížení s kabelem NN – před realizací komunikací budou provedeny sondy, v jaké hloubce je kabel uložen a zda-li je v chrániče. V případě, že krytí neodpovídá příslušným ČSN bude**

Sídlo společnosti:  
F.A. Gerstnera 2151/6  
České Budějovice 7  
370 01 České Budějovice  
Společnost je zapsána  
v Obchodním rejstříku  
vedeném Krajským soudem  
v Českých Budějovicích,  
oddíl C., vložka 15066  
IČ: 257 33 591  
DIČ: 25733591

16218172

nutné kabel přeložit (ochránit). V případě souběhu komunikace (konec asfaltu) s kabelem NN – musí být dodržena minimální horizontální vzdálenost 0,6m, zároveň musí být dodrženo krytí kabelu.

Vzdálenost podpěrných bodů od komunikace (asfaltového povrchu) musí být vždy min. 2m.

- 2) V případě nedodržení výše uvedených podmínek a vzdáleností bude nutné požádat o přeložení (ochranu) vedení NN, případně přeložení podpěrných bodů.

Přeložka bude prováděna na náklady investora. Dle rozsahu přeložky upozorňujeme na časovou náročnost. V souladu se zákonem č. 458/2000Sb § 47 hradí přeložku ten, kdo ji vyvolal, přeložku realizuje majitel distribuční soustavy – EON.

- 3) V OP elektrické stanice, nadzemního a podzemního vedení budou při realizaci uděleného souhlasu přiměřeně dodrženy podmínky dle § 46 odst. 8 zákona č. 458/2000 Sb., v platném znění, kde se konstatuje, že v OP těchto rozvodných zařízení je zakázáno pod písmeny:
- c) provádět činnosti, které by mohly ohrozit spolehlivost a bezpečnost provozu těchto zařízení nebo ohrozit život, zdraví či majetek osob
  - d) provádět činnosti, které by znemožňovaly nebo podstatně znesnadňovaly přístup k těmto zařízením.
- 4) Zakreslení trasy nadzemního i podzemního vedení vyskytujícího se v zájmovém území do všech vyhotovení prováděcí dokumentace a jeho vyznačení dobře viditelným způsobem přímo v terénu. Jedná se zejména o místa křížení či souběhu trasy vedení s trasou pohybu mechanizace, s trasou vedení výkopů a podobně tak, aby pracující na staveništi byli o hranicích ochranného pásma trvale informováni.
- 5) Objednání přesného vytyčení distribuční sítě (trasy kabelu) v terénu a to nejméně 14 dnů před zahájením prací v blízkosti podzemního kabelového vedení. V případě, že nebude možné trasu kabelu bezpečně určit pomocí vytyčovacího zařízení, je investor zemních prací povinen provést v nezbytném rozsahu ruční odkrytí kabelu na určených místech podle pokynů zaměstnanců ECZR pro jednoznačné stanovení jeho polohy. **Vytyčení kabelů VN, NN zajistí Milan Brom, tel.: 38834-4620, email: milan.brom@eon.cz. Vytyčení sdělovacího vedení zajistí Miroslav Lepší, tel.: 38786-4960, email: miroslav.lepsi@eon.cz.**
- 6) Provádění zemních prací v ochranném pásmu kabelu výhradně klasickým ručním náradím bez použití jakýchkoli mechanismů s nejvyšší opatrností, nebude-li provozovatelem zařízení stanoveno jinak.
- 7) Vhodné zabezpečení obnaženého kabelu (podložení, vyvěšení, ...), aby nedošlo k jeho poškození poruchou nebo nepovolanou osobou



a označení výstražnými tabulkami, bude provedeno podle pokynů pracovníka ECZR. Další podmínky pro zabezpečení našeho zařízení si vyhrazujeme při vytýčení nebo po jeho odkrytí.

- 8) Vyřešení způsobu provedení souběhů a křížení výše zmíněné akce s rozvodným zařízením musí odpovídat příslušným ČSN.
- 9) Přizvání zástupce ECZR ke kontrole křížovatek a souběhů před záhozem výkopu. O kontrole bude proveden zápis do montážního nebo stavebního deníku. Při nedodržení této podmínky, budou poruchy vzniklé na zařízení odstraňovány na náklady investora stavby.
- 10) Po dokončení musí stavba z pohledu ochrany před provozními a poruchovými vlivy distribuční soustavy odpovídat příslušným normám, zejména PNE 33 3301, PNE 33 3302, PNE 34 1050, ČSN EN 50 341-1, PNE 33 0000-1, ČSN EN 50 522, ČSN EN 61 936-1.
- 11) Po dokončení stavby a činnosti připomínáme, že v OP zařízení je dále zakázáno:
  - a) zřizovat bez souhlasu vlastníka těchto zařízení stavby či umisťovat konstrukce a jiná podobná zařízení, jakož i uskladňovat hořlavé a výbušné látky
  - b) provádět bez souhlasu jeho vlastníka zemní práce
  - c) u nadzemního vedení nechávat růst porosty nad výšku 3 m
  - d) u podzemního vedení vysazovat trvalé porosty a přejíždět vedení mechanizmy o celkové hmotnosti nad 6t.
- 12) V projektové dokumentaci a při stavbě budou respektovány podmínky uvedené ve vyjádření o existenci zařízení distribuční soustavy ve vlastnictví a provozování ECD a podmínkách práce v jeho blízkosti ze dne 01.03.2017.
- 13) Veškerá stavební činnost v OP elektrické stanice VN/NN, nadzemního vedení VN, podzemního vedení VN a NN, bude před jejím zahájením konzultována s příslušnou Regionální správou (dále jen RS), která stanoví bezpečnostní opatření pro práce v OP příslušného rozvodného zařízení dle platné ČSN EN 50 110-1. Veškerá stavební činnost v OP nadzemního a podzemního vedení VVN bude před jejím zahájením konzultována s útvarem Správa sítě VVN.

Stavební činnost v OP sdělovacího podzemního vedení bude konzultována s útvarem Správa přenosů dat a radiové sítě.

Veškeré práce s mechanizací, jejichž části se za provozu mohou přiblížit k vodičům v OP nadzemního vedení 22 kV a výkopové práce v OP podzemního vedení 22 kV, je nutno provádět za beznapěťového stavu vedení a vypnutí požadujeme objednat nejméně 25 kalendářních dnů předem. Práce s mechanizací v OP vedení 110 kV je nutno provádět za beznapěťového stavu vedení a vypnutí požadujeme objednat nejpozději do 10. dne předchozího měsíce. Při objednávání beznapěťového stavu vedení VN vždy uveďte jméno osoby s příslušnou

elektrotechnickou kvalifikací (§7 nad 1 000 V dle vyhl. 50/78 Sb.), která bude přítomna na místě stavby a převezme od provozovatele distribuční soustavy vypnutý úsek vedení VN (prostřednictvím příkazu B).

**Vyjádření k vedení VVN vydá Správa vedení VVN – ing. Tomáš Petrů**


**Kontakty správců zařízení:**

VVN	Správa vedení VVN, Ing. Tomáš Petrů, tel.: 38786-4911, email: tomas.petru2@eon.cz
VN+NN	Regionální správa, Ing. Jan Levý, tel.: 38834-4628, email: jan.levy@eon.cz
Sdělovací vedení	Správa přenosů dat a radiové sítě, Ing. Miroslav Píša, tel.: 38786-5584, email: miroslav.pisa@eon.cz.

**V případě nedodržení vzdáleností a podmínek dle norem a platných právních předpisů, nesouhlasíme po ukončení stavby s její kolaudací.**

S přátelským pozdravem

E.ON Česká republika, s.r.o.



E.ON Česká republika, s.r.o.  
Regionální správa  
Písek

002



**Hasičský záchranný sbor Jihočeského kraje**  
Územní odbor Prachovice, Slunečná 932, 383 01 Prachovice

Sweco Hydroprojekt a.s. o z České Budějovice, Zátkovo nábr. 7, 370 21		
Došlo dne:	13. 11. 2017	
Evid.č.:	PEŠEK Příjem	Přiděl: Příjem

Č. j.: HSCB-6702-2/2017 UO-PT

Sweco Hydroprojekt a.s.  
Zátkovo nábrží 7  
370 21 České Budějovice

Prachovice 9. listopadu 2017  
Počet stran: 2  
Příloha: 1/dokumentace

### **Závazné stanovisko dotčeného orgánu na úseku požární ochrany**

Vyřizuje: nprap. Jiří Kadlec, tel.: 950 211 112, e-mail: prevence.pt@jck.izscr.cz. K č.j.: -, ze dne 25. října 2017.

**Název stavby:** Společná zařízení KoPÚ Malovice u Netolic - Část 2 – Zpracování vodohospodářských realizačních projektů

**Místo stavby:** Malovice par. č. 2285, 2302, 2303, 2310, 2311, 2317, 2685, 2700, 2702, 2845, 3014, 3294, 3385, 3386, 3387, 3388 v k. ú. Malovice u Netolic

**Stavebník:** Sweco Hydroprojekt a.s., Zátkovo nábrží 7, 370 21 České Budějovice

**Předložený druh dokumentace:** stavební řízení

**Jméno a příjmení zpracovatele PBŘ, číslo ČKAIT, PBŘ ze dne:**

Ing. Petra Niedlová, ČKAIT-0101872, PBŘ ze září 2017

Hasičský záchranný sbor Jihočeského kraje jako dotčený orgán dle ustanovení § 26 odst. 2 písm. b) a ustanovení § 31 odst. 1 písm. b) zákona č. 133/1985 Sb., o požární ochraně, ve znění pozdějších předpisů (dále jen „zákon o PO“), posoudil výše uvedenou dokumentaci předloženou dne 31. října 2017 a k této dokumentaci vydává v souladu s ustanovením § 31 odst. 4 zákona o PO a dále dle ustanovení § 149 odst. 1 zákona č. 500/2004 Sb., správního řádu, ve znění pozdějších předpisů

**souhlasné závazné stanovisko.**

### **Odůvodnění**

Posouzená dokumentace specifikovaná v úvodu závazného stanoviska splňuje obsahové náležitosti v souladu s ustanovením § 41 vyhlášky č. 246/2001 Sb., o stanovení podmínek požární bezpečnosti a výkonu státního požárního dozoru (vyhláška o požární prevenci), ve znění vyhlášky č. 221/2014 Sb. Z obsahu posouzené dokumentace vyplývá, že jsou splněny požadavky požární bezpečnosti staveb kladené na danou stavbu vyhláškou č. 23/2008 Sb., o technických podmínkách požární ochrany staveb, ve znění vyhlášky č. 268/2011 Sb.

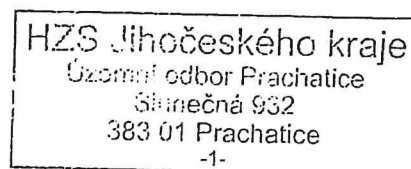


## Poučení

V souladu s ustanovením § 46 odst. 3 vyhlášky č. 246/2001 Sb., o stanovení podmínek požární bezpečnosti a výkonu státního požárního dozoru (vyhláška o požární prevenci), ve znění vyhlášky č. 221/2014 Sb., si Hasičský záchranný sbor Jihočeského kraje jeden výtisk předložené dokumentace obsahující požárně bezpečnostního řešení ponechává ve své dokumentaci.

K případným změnám proti posouzené projektové dokumentaci je třeba vyžádat si nové závazné stanovisko z hlediska požární ochrany.

Proti obsahu závazného stanoviska nelze podat samostatné odvolání. Odvolání lze podat prostřednictvím správního orgánu, který vydal rozhodnutí ve věci, která je předmětem řízení, a to ve lhůtě stanovené v příslušném rozhodnutí.



A handwritten signature in black ink, appearing to read "plk. Ing. Milan Raba".

plk. Ing. Milan Raba  
ředitel územního odboru HZS Jihočeského kraje  
rada



Sweco Hydroprojekt a.s.		
a.s. České Budějovice, Zátkovo nábř. 7, 370 21		
Dostupné: 27. 11. 2017		
Evid.:	REČEK	Přiděl:
1444	POVÍŠILOVA	KREJČOVÁ

JIHOČESKÝ VODÁRENSKÝ SVAZ  
S. K. Hermannova 19, 370 01 České Budějovice  
tel: +420 386 102 430, fax: +420 386 102 439  
www.jvs.cz, e-mail: info@jvs.cz

Sweco Hydroprojekt a.s.  
Zátkovo nábř. č.p. 448/7  
České Budějovice 1 (České  
Budějovice)  
37001

Vaše značka:

Naše značka:  
2017/4841

Vyřizuje:  
A. Chalupová  
724 909 851

České Budějovice:  
27.11.2017

**Věc:** Společná zařízení KoPÚ Malovice u Netolic - část 2. - Zpracování vodohospodářských realizačních projektů

**Lokalita:** Kú: Malovice u Netolic, parc. č. 2285, 2302, 2303, 2310, 2311, 2317, 2685, 2700, 2702, 2845, 3014, 3294, 3385, 3386, 3387, 3388

Na základě Vaší žádosti Vám sdělujeme, že Vámi uvedené zájmové území se nachází **mimo ochranná a technickobezpečnostní pásma inženýrských sítí** v majetku Jihočeského vodárenského svazu (JVS).

Toto vyjádření společnosti JVS má platnost 2 roky ode dne vydání.

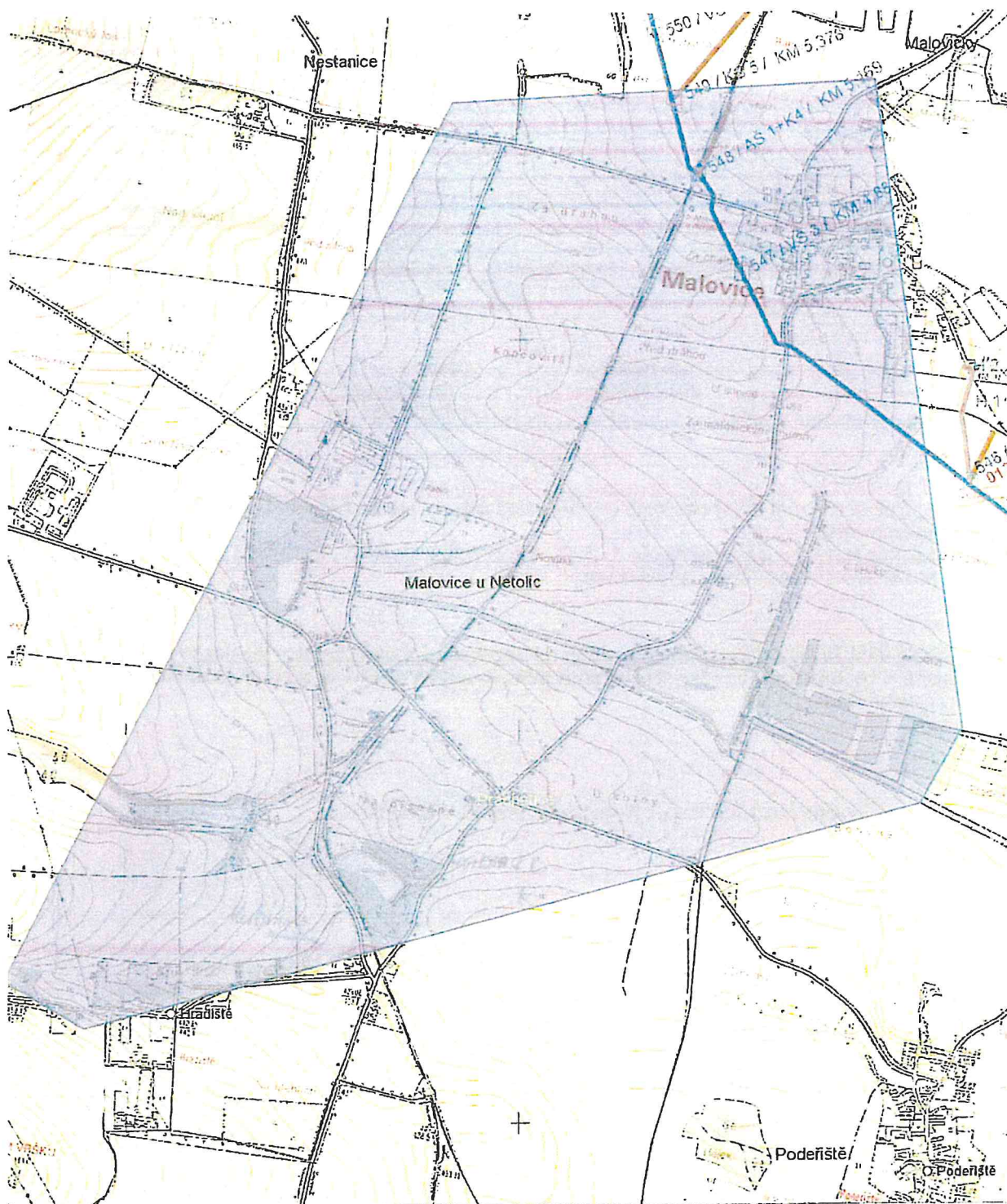
S pozdravem

Chalupová Andrea  
referent vyjadřovací činnosti

  
Jihočeský vodárenský svaz  
S. K. Hermannova 19  
370 01 České Budějovice  
tel: +420 386 102 430, fax: +420 386 102 439  
www.jvs.cz, e-mail: info@jvs.cz

Přílohy: Situace (Měřítko 1 : 5000)

Pro urychlení vyřízení vaší jakékoliv žádosti o vyjádření využijte prosím náš webový portál na adrese <http://vyjadreni.jvs.cz/>



		v případě zásahu do ochranných pásem vodohospodářských sítí vyžadujeme předložit projektovou dokumentaci	
<p><i>Jihočeský vodárenský svaz</i> <i>S.K. Neumanna 19</i> <i>370 01 České Budějovice</i></p>		Měřítko	1:15000
		Katastr. území	Malovice u Netolic
		Příloha k vyjádření č.	2017/4841
		Vyhotovil	A. Chalupová
		Vytisknuto	27.11.2017 13.32
<p>vodovod odkalovací potrubí elektro</p>		<p>kanalizace dešťová kanalizace plynovod</p> <p>zrušené sítě jiný provozovatel</p>	



Jihočeský vodárenský svaz  
 S.K. Neumanna 19  
 370 01 České Budějovice



**KRAJSKÁ HYGIENICKÁ STANICE  
JIHOČESKÉHO KRAJE SE SÍDLEM V ČESKÝCH BUDĚJOVICÍCH**

adresa: Na Sadech 25, 370 71 České Budějovice, tel.: +420 387 712 111, fax: +420 387 712 349, 158  
e-mail: khscb@khscb.cz, ID datové schránky: agzai3c

Váš dopis značky:

Ze dne: 25.10. 2017

Naše č.j.: KHSJC 32530/2017/HOK.PT-ST  
Spisová značka: S-KHSJC 32530/2017

Vyřizuje: Šlapáková  
Tel. číslo: 387 712 921

**Sweco Hydroprojekt a.s.**  
divize České Budějovice  
Zátkovo nábreží 7  
370 21 České Budějovice

Datum: 1. 11. 2017

**PD ke stavebnímu řízení – Společné zařízení KoPÚ Malovice u Netolic – Část 2.– zpracování vodohospodářských realizačních projektů v k.ú. Malovice u Netolic.**

Na základě žádosti firmy Sweco Hydroprojekt a.s., odštěpný závod České Budějovice, Zátkovo nábreží 7, 370 21 České Budějovice v zastoupení Státního pozemkového úřadu pro Jihočeský kraj, pobočky Prachatic, která byla předložena dne 31. 10. 2017, posoudila Krajská hygienická stanice Jihočeského kraje se sídlem v Českých Budějovicích předložený návrh PD ke stavebnímu řízení – Společné zařízení KoPÚ Malovice u Netolic – Část 2.– zpracování vodohospodářských realizačních projektů v k.ú. Malovice u Netolic.

Po posouzení z hlediska ochrany veřejného zdraví se konstatuje, že předloženým návrhem **nejsou dotčeny zájmy chráněné orgány ochrany veřejného zdraví**. Z tohoto důvodu Krajská hygienická stanice Jihočeského kraje se sídlem v Českých Budějovicích není v řízení o předmětném návrhu dotčeným orgánem státní správy a stanovisko ve smyslu § 77 zákona č. 258/2000 Sb., o ochraně veřejného zdraví a o změně některých souvisejících zákonů, ve znění pozdějších změn a doplňků, se proto nevydává.

Krajská hygienická stanice  
Jihočeského kraje (50)  
se sídlem v Č. Budějovicích  
Na Sadech 25  
370 71 České Budějovice

Jana Šlapáková  
odborný referent  
oddělení HOK Prachatice-Strakonice

Příloha: 1x PD zpět

Sweco Hydroprojekt a.s.		
od České Budějovice, 2. 11. 2017, 7. 370 21		
Došlo dne:		
End.č.:	Přijímá:	Přiděl:
1277	PEŠEK	KREJČKA

Sweco Hydroprojekt a.s. o.z. České Budějovice, Zátkovo nábr. 7, 370 21		
Došlo dne:		10. 11. 2017
Evid.č.:	PEŠEK	Přiděl:
1338	POŘÍZENÍ	ADÍKOV

**Sweco Hydroprojekt a.s.**  
**divize České Budějovice**  
**Zátkovo nábrží 7**  
**370 21 České Budějovice**

VÁŠ DOPIS ZN	ČÍSLO JEDNACÍ	SPISOVÁ ZNAČKA		DATUM
		199/001868/2017		8.11.2017
VYŘIZUJE	TELEFON	GSM	FAX	E-MAIL
Ing. Jačka	956199106	724524570	383382425	miroslav.jacka@lesy-cr.cz

**Věc: Vyjádření ke stavebnímu záměru „Společná zařízení KoPÚ Malovice u Netolic – Část 2. – Zpracování vodohospodářských realizačních projektů“.**

Vážení,

obdrželi jsme Vaši žádost o vyjádření ke stavebnímu záměru „Společná zařízení KoPÚ Malovice u Netolic – Část 2. – Zpracování vodohospodářských realizačních projektů“ na pozemcích parcely číslo 2285, 2302, 2303, 2310, 2311, 2317, 2685, 2700, 2702, 2845, 3014, 3294, 3385, 3386, 3387 a 3388 v k.ú. Malovice u Netolic.

Stavební záměr na pozemcích parcely číslo 2685, 2700, 2702 v k.ú. Malovice u Netolic označený SO 105 VTN7 – Odvodňovací příkop zasahuje do ochranného pásma lesních pozemků parcely číslo 437/6 o výměře 0,0767 ha, parcely číslo 471/2 o výměře 0,1687 ha, parcely číslo 2680 o výměře 0,0591 ha, parcely číslo 2677 o výměře 0,0393 ha, parcely číslo 483/2 o výměře 0,0224 ha a parcely číslo 482 o výměře 0,5129 ha v katastrálním území Malovice ve vlastnictví ČR, ke kterým Lesy České republiky, s.p. mají právo hospodařit.

Lesy České republiky, s.p., Lesní správa Vodňany nemají námitek ke stavebnímu záměru Společná zařízení KoPÚ Malovice u Netolic – Část 2. – Zpracování vodohospodářských realizačních projektů“ na pozemcích parcely číslo 2685, 2700, 2702 v k.ú. Malovice u Netolic označený SO 105 VTN7 – Odvodňovací příkop za dodržení následujících podmínek:

- na pozemku určeném k plnění funkcí lesa nesmí být ukládán žádný stavební či jiný materiál, nebo odpad vzniklý při stavební činnosti a to ani výkopová zemina,
- případnými výkopovými pracemi nebude zasažen kořenový systém okrajových stromů,
- nebude docházet k pohybu pracovní techniky po pozemku určeném k plnění funkcí lesa s trvalými lesními porosty.

Na závěr upozorňujeme na § 22, odstavec 1 zákona 289/95 Sb. o lesích, na základě kterého jsou vlastníci nemovitostí nebo investoři staveb a zařízení povinni provést na svůj náklad nezbytně nutná opatření, kterými budou jejich stavby a zařízení zabezpečeny před škodami způsobenými zejména sesuvem

S pozdravem



Ing. Radovan Nůsek  
lesní správce

Lesy České republiky, s.p. 140  
Tyršova 1066, Vodňany II, 389 01 Vodňany  
IČ: 42196451, DIČ: CZ42196451  
Lesy ČR, s.p. a.s.  
Tyršova 1066, Vodňany II, 389 01 Vodňany



Sweco Hydroprojekt a.s. o.z. České Budějovice, Zátkovo nábř. 7, 370 21		
Došlo dne:	20. 11. 2017	
Evid.č.:	1376	Přiděl.: RUDOLF STRNAD

Strana 1 (celkem 1)

## Městský úřad Netolice

odbor stavebně-správní a ÚP  
Mírové náměstí č.p.208  
384 11 Netolice

V Netolicích dne 16.11.2017

Oprávněná úřední osoba: Rudolf Strnad  
Tel: 388324602  
Fax: 388323734  
E.mail: [mu.stavebni@netolice.cz](mailto:mu.stavebni@netolice.cz)  
k.čj. 940/2017

Titl.:

Sweco Hydroprojekt a.s., Zátkovo nábřeží 7, 370 21 České Budějovice

### S O U H L A S

Městský úřad Netolice, odbor stavebně-správní a ÚP obdržel dne 03.11.2017 Vaši žádost o vyjádření z hlediska akce „ **Společná zařízení KoPÚ Malovice u Netolic** „ umístěné na pozemcích parc. č. 2285 2302, 2303, 2310, 2311, 2317, 2685, 2700, 2702, 2845, 3014, 3294, 3385, 3386, 3387 a 3388 v kat.území **Malovice u Netolic – Část 2. – Zpracování vodohospodářských realizačních projektů.**

Městský úřad Netolice, odbor stavebně-správní a ÚP, jako místně příslušný stavební úřad, podle § 15 odst.2 zákona č. 183/2006 Sb., o územním plánování a stavebním řádu (dále jen stavební zákon)

### s o u h l a s í

s vydáním rozhodnutí o povolení stavby s názvem „ **Společná zařízení KoPÚ Malovice u Netolic** „ umístěné na pozemcích parc. č. 2285 2302, 2303, 2310, 2311, 2317, 2685, 2700, 2702, 2845, 3014, 3294, 3385, 3386, 3387 a 3388 v kat.území **Malovice u Netolic – Část 2. – Zpracování vodohospodářských realizačních projektů.**

Tento souhlas podle stavebního zákona nenahrazuje rozhodnutí ani opatření jiných orgánů státní správy, jejichž je zapotřebí pro povolení speciální stavby podle zvláštních předpisů.

Městský úřad Netolice  
odbor stavebně-správní a ÚP

Rudolf S T R N A D  
vedoucí odboru  
stavebně-správního a ÚP

Obdrží:

- Sweco Hydroprojekt a.s., Zátkovo nábřeží 7, 370 21 České Budějovice
- Státní pozemkový úřad, Vodňanská 329, Prachatice 383 01



# Městský úřad Prachatice

Velké náměstí 3, 383 01 Prachatice

Sweco Hydroprojekt a.s.		
o.z. České Budějovice, Zátkovo n.č. 7, 370 21		
Došlo dne:	22. 12. 2017	
Evid. č.:	1548	Přijímá: [signature]
		Přidělí: [signature]

Odbor stavebně správní a regionálního rozvoje

Spisová značka: VÝST: 33762/2017/Koz  
Č.j.: MUPt/40541/2017  
Oprávněná úřední osoba: Ing. Lucie Kozlerová  
Telefon: 388 607 560  
Fax: 388 607 562  
E-mail: mesto.vyst@mupr.cz

V Prachaticích dne 21.12.2017

**Žadatel: Sweco Hydroprojekt a.s., Tábořská č.p. 940/31,140 00 Praha 4-Nusle**

## ZÁVAZNÉ STANOVISKO

Městský úřad Prachatice, odbor stavebně správní a regionálního rozvoje, oddělení regionálního rozvoje a památkové péče (dále jen Městský úřad Prachatice), jako správní orgán vykonávající v přenesené působnosti státní správu na úseku státní památkové péče podle § 42a) zákona č. 20/1987 Sb., o státní památkové péči, v platném znění (dále jen zákon o státní památkové péči), věcně příslušný podle § 29, odst. 1 a 2, písm. e) zákona o státní památkové péči a místně příslušný podle § 11, odst.1, písm. b) zákona č. 500/2004 Sb., správní řád, v platném znění, obdržel dne 30.10.2017 žádost žadatele, kterým je Sweco Hydroprojekt a.s., Tábořská č.p. 940/31,140 00 Praha 4-Nusle, o vydání závazného stanoviska ve věci:

**"Společná zařízení KoPÚ Malovice u Netolic - Část 2. - Zpracování vodohospodářských realizačních projektů", Krajinná památková zóna Libějovicko-Lomecko, která byla prohlášena Vyhláškou MK ČR č. 208/1996 Sb. ze dne 01.07.1996 o prohlášení území vybraných částí krajinných celků za památkové zóny.**

Městský úřad Prachatice na základě výsledku projednání žádosti, po písemném vyjádření Národního památkového ústavu, územního odborného pracoviště v Českých Budějovicích značky NPÚ-331/86712/2017, které obdržel dne 20.12.2017, dle ustanovení § 149, odst. 1, zákona č. 500/2004 Sb., správní řád, v platném znění, a v souladu s § 14, odst. 2 zákona o státní památkové péči, vydává toto

### závazné stanovisko

#### k následujícím stavebním úpravám:

- umístění vodohospodářských zařízení na pozemcích parc. č. 2285, 2302, 2303, 2310, 2311, 2317, 2685, 2700, 2702, 2845, 3014, 3294, 3385, 3386, 3387 a 3388 v k.ú. Malovice u Netolic dle přiložené PD "Projektová dokumentace Společná zařízení KoPÚ Malovice u Netolic - Část 2. - Zpracování vodohospodářských realizačních projektů", zprac. Sweco Hydroprojekt a.s. - Divize České Budějovice, IČO 26475081, Zátkovo nábreží 7, České Budějovice z 10/2017, č.zak. 41-6164-02-00

V souladu s § 14, odst. 3 zákona o státní památkové péči jsou požadované práce z hlediska zájmů státní památkové péče

**přípustné bez podmínek.**

### Odůvodnění

Dne 30.10.2017 obdržel Městský úřad Prachatice žádost žadatele, kterým je Sweco Hydroprojekt a.s., IČO 26475081, Tábořská č.p. 940/31, 140 00 Praha 4-Nusle, o vydání závazného stanoviska ve věci: "Společná zařízení KoPÚ Malovice u Netolic - Část 2. - Zpracování vodohospodářských realizačních projektů" na pozemku, který se nachází na území Krajinne památkové zóny Libějovicko-Lomecko, která byla prohlášena Vyhláškou MK ČR č. 208/1996 Sb. ze dne 01.07.1996 o prohlášení území vybraných částí krajinných celků za památkové zóny.

S ohledem na současný stupeň poznání historického vývoje území krajinne památkové zóny lze konstatovat, že předmětem ochrany je barokní architektonicko-krajinářská kompozice, jejímž jádrem je krajinná osa v podobě aleje, propojující poutní kostel na Lomci s Novým zámkem v Libějovicích a areálem Lázní s kaplí sv. Maří Magdaleny v Chelčicích. Součástí krajinných hodnot KPZ je rovněž okolní prostředí, které se sídly, architektonickými soubory, památkovými objekty, strukturou pozemků, komunikacemi, vodními plochami a toky, trvalými porosty a kompozičními záměry v krajině vykazuje významné kulturní hodnoty. Při nových záměrech a zásazích do území je nutno respektovat historický charakter území, jeho kompoziční ztvárnění, krajinne dominanty a měřítko jednotlivých objektů, sídelních útvarů a krajiny.

Vzhledem ke skutečnosti, že správnímu orgánu jsou známy všechny podstatné skutečnosti a žádost poskytuje dostatečný podklad pro posouzení, bylo upuštěno od ústního jednání spojeného s místním šetřením.

Dne 20.12.2017 obdržel Městský úřad Prachatice písemné vyjádření Národního památkového ústavu, územního odborného pracoviště v Českých Budějovicích značky NPÚ-331/86712/2017, a závazné stanovisko je vydáno v souladu s tímto vyjádřením.

Z hlediska zájmů památkové péče bylo konstatováno, že uvažovaný zásah nemá zásadní vliv na uvedené památkové hodnoty krajinne památkové zóny, proto je záměr přípustný bez dalších podmínek.

Z uvedených důvodů je z hlediska ochrany zákonem chráněných zájmů státní památkové péče rozhodl správní orgán tak, jak je uvedeno výše.

Veškeré změny nebo případné doplňky oproti předloženému záměru je nutno předem projednat s orgány státní památkové péče ve smyslu zákona o státní památkové péči.

Městský úřad Prachatice, vycházel při svém rozhodování ze všech dostupných podkladů a zjištění a řídil se platnými právními předpisy a nařízeními.

### Upozorňujeme

- Stavba se nachází na území s archeologickými nálezy. Zahájení výkopových prací a prací v násypech je stavebník povinen podle § 22, odst. 2 zákona o státní památkové péči v dostatečném časovém předstihu oznámit Archeologickému ústavu AV ČR v Praze, Letenská 4, 118 01 Praha 1 a dohodnout s ním nebo s jinou oprávněnou archeologickou organizací rozsah a formu případného nutného záchranného archeologického výzkumu.
- Toto závazné stanovisko je úkonem učiněným dotčeným orgánem pro řízení vedené stavebním úřadem ve smyslu zákona č. 183/2006 Sb., o územním plánování a stavebním řádu (stavební zákon), avšak toto řízení nenahrazuje.



**Poučení o opravném prostředku**

Proti tomuto závaznému stanovisku nelze podat samostatné odvolání, neboť tento úkon není, dle ustanovení § 149, odst.1, správního řádu, samostatným rozhodnutím. Následně, proti rozhodnutí příslušného stavebního úřadu, je možné podat odvolání, které umožní, aby bylo, v souladu s ustanovením § 149, odst.4 správního řádu, přezkoumáno i toto závazné stanovisko.



Ing. Lucie Kozlerová  
odborný referent oddělení regionálního rozvoje a památkové péče

**Obdrží s dokladem o doručení:**  
Sweco Hydroprojekt a.s., IDDS: i2cegr3

**Na vědomí:**  
Město Netolice, IDDS: wj3bcgt  
Národní památkový ústav, územní odborné pracoviště v ČB, IDDS: 2cy8h6t

## Konverzní lístek

Číslo v úložišti: 312571236886054187384



Datum vystavení: 21.12.2017

Konverze nejpozději: 20.1.2018

---

Konvertovaný dokument: Kompletní datová zpráva

Věc: závazné stanovisko § 149 spr.ř. - území

ID zprávy: 532271273

Datum a čas doručení: 21.12.2017 v 14:06:56

---

Odesílatel: Město Prachatice, Velké náměstí 3, 38301 Prachatice, CZ

ID schránky: j5xbvr2

Typ schránky: OVM

---

Adresát: Sweco Hydroprojekt a.s., Tábořská 940/31, 14000 Praha 4, CZ

ID schránky: i2cegr3

---



# Městský úřad Prachatice

Velké náměstí 3, 383 01 Prachatice

Odbor komunálních služeb a dopravy, oddělení silničního hospodářství

Č.j.: MUPt/33769/2017/02/KSD/Ryb  
Vyřizuje: Bohumír Rychtář  
Telefon: +420 388607503  
Fax: +420 388313567  
E-mail: brychtar@mupt.cz

Sweco Hydroprojekt a.s.		
Zátkovo nábreží 7, 370 21		
Datum:	01.11.2017	
Číslo:	1269	Právník: RACHOV

Sweco Hydroprojekt a.s.  
Zátkovo nábreží 7  
370 21 České Budějovice

V Prachaticích dne 1. listopadu 2017

## Žádost o vyjádření k projektové dokumentaci

Městský úřad Prachatice, odbor komunálních služeb a dopravy, jako příslušný silniční správní úřad a speciální stavební úřad ve smyslu § 40 odst. 4 písm. a) zákona č. 13/1997 Sb., o pozemních komunikacích ve znění pozdějších předpisů, obdržel od žadatele Sweco Hydroprojekt a.s., IČ 264 75 081, Zátkovo nábreží 7, 370 21 České Budějovice dne 30.10.2017 žádost o vyjádření k projektové dokumentaci pro podání žádosti o stavební povolení ke stavbě pod názvem: „Společná zařízení KoPÚ Malovice u Netolic – část 2. – Zpracování vodohospodářských realizačních projektů“ v katastrálním území Malovice u Netolic. K předložené projektové dokumentaci

nemáme

z hlediska našeho odboru, jako silničního správního úřadu připomínek.

Otisk úředního razítka

Bohumír Rychtář  
referent odboru  
komunálních služeb a dopravy

www.prachatice.cz, e-podatelna: e-podatelna@mupt.cz, ostatní podání: urad@mupt.cz  
Bankovní spojení – příjmový účet: 19-410428-544/0600, IČO: 00250627, DIČ: CZ00250627



## Potvrzení o odeslání datové zprávy ke konverzi

Číslo zprávy v uložišti:

**616520095562391173715**



Datum vystavení: **1.11.2017**

Ke konverzi nejpozději dne: **1.12.2017**

Potvrzujeme, že datová zpráva byla vložena do úschovny pro potřeby konverze v souladu s ustanovením zákona č. 300/2008 Sb., o elektronických úkonech a autorizované konverzi dokumentů, v platném znění.

### Důležitá upozornění:

Datová zpráva může být na základě tohoto potvrzení předána ke konverzi z elektronické podoby do listinné pouze jednou. Po provedení konverze bude datová zpráva z úschovny odstraněna. Listinnou podobu datové zprávy si můžete osobně vyzvednout na kterémkoli kontaktním místě Czech POINT nejpozději do 30 kalendářních dnů. Nebude-li konverze provedena, bude datová zpráva z evidence odstraněna.

**Seznam kontaktních míst Czech POINT naleznete zde:**

<http://www.czechpoint.cz/public/verejnost/co-jak-kde/>



# Městský úřad Prachatice

Velké náměstí 3, 383 01 Prachatice

Odbor životního prostředí - Velké náměstí 1 - zadní trakt, Prachatice

Č.j.: ŽP: 33761/2017

Vyřizuje: Veleková DiS., Mgr. Machartová, Mgr. Vokatá, Vincík

Telefon: 388 607 222

Fax: 388 607 562

E-mail: [mperinkova@mupt.cz](mailto:mperinkova@mupt.cz)

Sweco hydroprojekt a.s. o.z. České Budějovice, Zátkovo nábr. 7, 370 21		
Došlo dne:	24. 11. 2017	
Evid.č.:	1421	Přídel:
	PEŠEK	KROKOVÁ
	POMYSLOVÁ	

Sweco Hydroprojekt a.s.  
Divize České Budějovice  
Zátkovo nábrží 7  
370 21 České Budějovice

V Prachaticích dne 21. listopadu 2017

**„Společná zařízení KoPÚ Malovice u Netolic – Část 2. – zpracování vodohospodářských realizačních projektů“ – stanovisko Městského úřadu Prachatice, odboru životního prostředí.**

Městskému úřadu Prachatice, odboru životního prostředí, byla dne 30.10. 2017 doručena žádost o stanovisko k výše uvedenému záměru, investorem je Česká republika – Státní pozemkový úřad, Krajský pozemkový úřad pro Jihočeský kraj, Husinecká 1024/11a, 130 00 Praha 3, Pobočka Prachatice.

Městský úřad Prachatice, odbor životního prostředí, jako příslušný orgán státní správy lesů podle § 48 odst. 2 písm. c) zákona č. 289/1995 Sb., o lesích a o změně a doplnění některých zákonů (lesní zákon), ve znění pozdějších předpisů, vydává dle § 149 odst. 1 zák. č. 500/2004 Sb., správní řád, ve znění pozdějších předpisů, na základě žádosti, toto závazné stanovisko:

## uděluje souhlas

podle § 14 odst. 2 lesního zákona,  
ke stavbě „Společná zařízení KoPÚ Malovice u Netolic – Část 2. – zpracování vodohospodářských realizačních projektů“, kdy se stavba nachází v ochranném pásmu lesa.

Souhlas se uděluje za předpokladu splnění těchto podmínek jejichž dodržení zabezpečí investor stavby:

- při realizaci záměru budou dodrženy základní povinnosti k ochraně pozemků určených k plnění funkcí lesa (PUPFL) uvedené v § 13 lesního zákona.
- stavební práce musí být provedeny tak, aby nedošlo k ohrožení nebo poškození PUPFLu a lesních porostů na nich rostoucích.
- na pozemku určeném k plnění funkcí lesa nebude ukládána žádná výkopová zemina ani stavební odpad.

## Odůvodnění:

Dne 30.10.2017 obdržel Městský úřad Prachatice, odbor životního prostředí, žádost o vydání souhlasu k výše uvedené stavbě. Účelem podmínek výše uvedených, za předpokladu jejichž dodržení smí být předmětná stavba realizována, je chránit pozemky určené k plnění funkcí lesa, případně lesní porosty na nich se nacházející před nepříznivými účinky stavby a hájit zájmy chráněné zákonem o lesích.

[www.prachatice.cz](http://www.prachatice.cz), e-podatelna: [e-podatelna@mupt.cz](mailto:e-podatelna@mupt.cz), ostatní podání: [urad@mupt.cz](mailto:urad@mupt.cz)  
Bankovní spojení – příjmový účet: 19-410428-544/0600, IČO: 00250627, DIČ: CZ00250627



Pokud bude stavba realizována za dodržení stanovených podmínek, nedojde k ohrožení dotčených pozemků určených k plnění funkcí lesa, ani k omezení hospodářské činnosti na nich prováděné, proto bylo rozhodnuto tak jak je výše uvedeno.

Vzhledem k tomu, že se stavba nachází v takové vzdálenosti od okraje pozemků určených k plnění funkcí lesa, ve které existuje reálné nebezpečí poškození předmětné stavby vlivem pozemků určených k plnění funkcí lesa, případně lesních porostů na nich se nacházejících, například pádem stromů nebo jejich částí, přesahem větví, zastíněním, případně dalšími vlivy způsobenými pozemky určenými k plnění funkcí lesa a lesní porosty na nich se nacházejících, budou tyto škody vždy k tíži investora/uživatele stavby a tento nebude požadovat odkácení lesních porostů na dotčených pozemcích určených k plnění funkcí lesa, ani jejich omezení v plnění funkcí lesa a řádném lesnickém využívání, čímž by nemohly být účelně obhospodařovány v souladu s ustanovením § 13 odst. 1 lesního zákona.

#### **Poučení o opravném prostředku:**

Proti tomuto závaznému stanovisku, které není samostatným rozhodnutím se nelze odvolat. Odvolání proti obsahu závazného stanoviska lze podat až po vydání samostatného správního rozhodnutí ve věci samé odvolání proti tomuto správnímu rozhodnutí, v rámci něhož lze napadnout celé závazné stanovisko nebo jeho části.

Městský úřad Prachatice, odbor životního prostředí příslušný dle § 71 písm. k) a § 79, odst. 4 písm. b) zákona č. 185/2001 Sb., o odpadech a o změně některých dalších zákonů, ve znění pozdějších předpisů upozorňuje na skutečnost, že veškeré odpady, které vzniknou při stavbě „Společná zařízení KoPÚ Malovice u Netolic – Část 2. – zpracování vodohospodářských realizačních projektů“, musí být využity či odstraněny v souladu se zákonem o odpadech v platném znění, včetně prováděcích předpisů k tomuto zákonu.

Připomínáme, že dle § 2 odst. 3 zákona o odpadech se na nakládání s nekontaminovanou zemínou a jiným přírodním materiálem vytěženým během stavební činnosti, který bude zpětně využit ve svém přirozeném stavu pouze v místě stavby, nevztahuje zákon o odpadech. V případě zájmu o využití zeminy musí být splněny podmínky pro využívání na povrchu terénu dle přílohy č. 11 vyhlášky MŽP č. 294/2005 Sb..

Z hlediska státní správy v odpadovém hospodářství s výše uvedeným záměrem souhlasíme. K závěrečné kontrolní prohlídce budou předloženy doklady o tom, jak byly veškeré odpady vzniklé při výše uvedené stavbě využity nebo předány k odstranění, tj. vážní lístky, faktury apod..

Městský úřad Prachatice, odbor životního prostředí, jako orgán ochrany přírody příslušný dle § 77 odst. 4 zákona č. 114/1992 Sb., o ochraně přírody a krajiny, ve znění pozdějších předpisů s předloženou projektovou dokumentací souhlasí. Stavba rybníka na pozemku p.č. 3014 v k.ú. Malovice u Netolic je možná. K nezbytně nutnému kácení dřevin o obvodu kmene větším než 80 cm ve výšce 130 cm nad zemí nebo souvislých keřových porostů o celkové ploše větší než 40 m<sup>2</sup> je nutné povolení příslušného obecního úřadu (Malovice). Po ukončení stavebních prací by bylo vhodné rybník osázet místně původními dřevinami (dub, olše, příp. bříza).

Při výstavbě odvodňovacích příkopů nesmí být poškozena stávající vzrostlá zeleň (ani její kořenové systémy). Musí být dodržena norma ČSN 839061 – ochrana stromů, porostů a vegetačních ploch při stavebních pracích.

Městský úřad Prachatice, odbor životního prostředí jako orgán ochrany zemědělského půdního fondu příslušný dle ustanovení § 15 písm. j) zákona č. 334/1992 Sb., o ochraně ZPF, ve znění pozdějších předpisů s předloženou projektovou dokumentací souhlasí. Stavbou rybníka a odvodňovacích příkopů v k.ú. Malovice u Netolic dle předložené projektové dokumentace nedojde k trvalému záboru pozemků ZPF ve smyslu ustanovení § 1 odst. 2 a 3 uvedeného zákona.



## Z Á V A Z N Ě   S T A N O V I S K O

Městský úřad Prachatice, odbor životního prostředí, jako příslušný vodoprávní úřad podle zákona č. 128/2000 Sb., o obcích, ustanovení § 11 zákona č. 500/2004 Sb., správní řád, ve znění pozdějších předpisů a ustanovení § 104 odst. 2 písm. c) a ustanovení § 106 zákona č. 254/2001 Sb., o vodách a o změně některých zákonů (vodní zákon), ve znění pozdějších předpisů vydává podle ustanovení § 104 odst. 9 vodního zákona

### souhlas

z hlediska vodohospodářského s předloženou dokumentací pro akci – Společná zařízení KoPÚ Malovice u Netolic – část 2. souhlasíme za těchto podmínek:

1. Nakládání s povrchovými vodami na vodním díle D 1001 VNn1-Malé vodní nádrži podléhá povolení podle § 8 odst. 1 písm. a) bod 2. vodního zákona a stavba vodní nádrže podléhá stavebnímu povolení k vodním dílům podle § 15 vodního zákona, která vydává příslušný vodoprávní úřad.
2. K žádosti o povolení nakládání s vodami a povolení k vodním dílům, je nutné doložit potřebné náležitosti, doklady a to zejména dle vyhlášky č. 432/2001 Sb., o dokladech žádosti o rozhodnutí nebo vyjádření a o náležitostech povolení, souhlasů a vyjádření vodoprávního úřadu, ve znění pozdějších předpisů a jiné doklady dle požadavku povolujícího orgánu.
3. Projektová dokumentace stavby vodního díla pro stavební povolení bude vypracována od oprávněné osoby k projektování vodních děl.
4. K žádosti o povolení vodních děl bude předložen ke schválení dle § 59 odst. 3 vodního zákona manipulační řád vodních děl, který bude též obsahovat způsob zajištění minimálního zůstatkového průtoku ve vodním toku pod stávající vodní nádrží. Manipulační řád bude před podáním se žádostí předložen ke stanovisku správci povodí.
5. K žádosti o povolení vodních děl bude dle § 61 vodního zákona předložen posudek pro zařazení vodních děl do kategorie technickobezpečnostního dohledu (dále jen TBD) s návrhem podmínek provádění TBD, který zpracuje odborně způsobilá osoba pověřená Ministerstvem zemědělství.
6. Veškeré výškopisné údaje budou uvedeny v hodnotách m n.m. – Balt.p.v.. Je nutné uvést zejména pro každou vodní nádrž jednotlivě: normální hladinu akumulované vody, maximální hladinu akumulované vody, objem akumulované vody při těchto hladinách, vodní plochu při normální hladině, vodní plochu při max. hladině, celkovou rozlohu rybníka, výšku hráze, délku hráze atd.
7. Pro stanovení minimálního zůstatkového průtoku ve vodním toku pod odběrným místem dle § 36 vodního zákona budou k žádosti o povolení k nakládání s vodami předloženy údaje o průtocích vody v dotčeném vodním toku /Q330denní, Q355 denní, Q364 denní od ČHMÚ/. Projektová dokumentace bude obsahovat způsob zajištění minimálního zůstatkového průtoku ve vodním toku pod posledním rybníkem soustavy.
8. Ke stavbě vodních děl a povolení k nakládání s vodami bude doloženo stanovisko správce povodí a drobného vodního toku.

Odůvodnění: v rámci Společného zařízení KoPÚ Malovice u Netolic je navržena výstavba Malé vodní nádrže, která není dále jinak popsána. Výstavba tohoto vodního díla podléhá výše uvedenému povolení k nakládání s vodami včetně povolení stavby vodního díla.



**MVDr. Marie Peřínková**  
vedoucí odboru životního prostředí

Příloha. CD zpět

www.prachatice.cz, e-podatelna: e-podatelna@mupt.cz, ostatní podání: urad@mupt.cz  
Bankovní spojení – příjmový účet: 19-410428-544/0600, IČO: 00250627, DIČ: CZ00250627

Sweco Hydroprojekt a.s.		
o.p. České Budějovice, Zátkovo nábr. 7, 370 21		
Došlo dne: 02. 01. 2018		
Evid.č.: 1555	Pověřený: POVĚŘENÝ	Přiděl: PRČOVNÝ

Váš dopis čj. / ze dne: 941/2017 z 25.10.2017  
Naše čj.: NPU-331/85196/2017  
Vyřizuje / tel.: Ing. Ehrlich Marek / 725 586 074  
Mgr. Havlice Jiří / 724 965 362  
Spisový znak: 823

Sweco Hydroprojekt a.s.  
divize České Budějovice  
Zátkovo nábrží 7  
370 21 České Budějovice

České Budějovice 20.12.2017

**KPZ Libějovicko–Lomecko – Společná zařízení KoPÚ Malovice u Netolic – část 2. – Zpracování vodohospodářských realizačních projektů – konzultační vyjádření**

Na Vaši žádost v uvedené věci, která nám byla doručena dne 30. 10. 2017, vydáváme toto konzultační vyjádření:

Předložená projektová dokumentace „Společná zařízení KoPÚ Malovice u Netolic – část 2. – Zpracování vodohospodářských realizačních projektů“ (Sweco Hydroprojekt a.s. – divize Č. Budějovice, stupeň DPS, 10/2017) zasahuje na území KPZ Libějovicko–Lomecko pouze v objektu SO 104 – odvodňovací příkop podél silnice západně od Malovic.

S ohledem na současný stupeň poznání historického vývoje území krajinné památkové zóny lze konstatovat, že předmětem ochrany je barokní architektonicko-krajinářská kompozice, jejímž jádrem je krajinná osa v podobě aleje, propojující poutní kostel na Lomci s Novým zámekem v Libějovicích a areálem Lázní s kaplí sv. Maří Magdaleny v Chelčicích. Součástí krajinných hodnot KPZ je rovněž okolní prostředí, které se sídly, architektonickými soubory, památkovými objekty, strukturou pozemků, komunikacemi, vodními plochami a toky, trvalými porosty a kompozičními záměry v krajině vykazuje významné kulturní hodnoty. Při nových záměrech a zásazích do území je nutno respektovat historický charakter území, jeho kompoziční ztvárnění, krajinné dominanty a měřítko jednotlivých objektů, sídelních útvarů a krajiny.

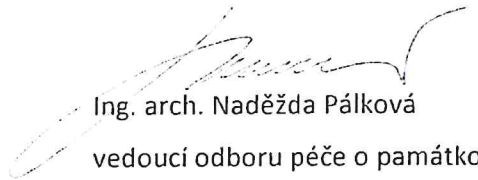
***Dopad prací na předmětnou kulturní památku:***

Uvažovaný zásah nemá zásadní vliv na uvedené památkové hodnoty krajinné památkové zóny.

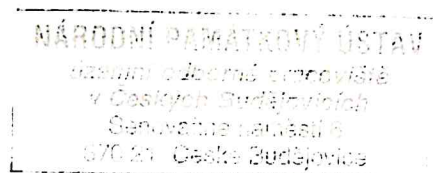
Řešené lokality se nachází na území s archeologickými nálezy. V případě provádění stavební činnosti spojené s výkopovými pracemi je zde stavebník povinen ve smyslu ustanovení § 22 odst. 2 zák. č. 20/1987 Sb. v platném znění oznámit zahájení výkopových prací s dostatečným předstihem na Archeologický ústav AV ČR a umožnit jemu nebo oprávněné organizaci provést na dotčeném území záchranný archeologický výzkum.

### Poučení

Toto vyjádření nenahrazuje odborné vyjádření podle ustanovení §14 zákona č.20/1987 Sb. ve znění pozdějších předpisů ani závazné stanovisko výkonného orgánu Městského úřadu Prachatice, odboru stavebně správního a regionálního rozvoje.

  
Ing. arch. Naděžda Pálková

vedoucí odboru péče o památkový fond



Na vědomí:

Městský úřad Prachatice, Odbor stavebně správní a regionálního rozvoje, Oddělení regionálního rozvoje a památkové péče, Velké náměstí 3, 383 01 Prachatice



NIPI

BEZBARIÉROVÉ PROSTŘEDÍ, o.p.s.

Havlíčková 4481/44, 586 01 Jihlava

IČ 27163059, DIČ CZ27163059, www.nipi.cz, nipi@nipi.cz, banka 2400856296/2010

Sweco Hydroprojekt a.s.	
o.z. České Budějovice, Zátkovo nář. 7, 370 21	
15. 12. 2017	
Průběh: 1524	Přiděl: 126404

Zřizovatel obecně prospěšné společnosti: Národní institut pro integraci osob s omezenou schopností pohybu a orientace České republiky, o.s

Sweco Hydroprojekt a.s. divize České Budějovice

Zátkovo nábreží 7

37021 České Budějovice

Vaše žádost ze dne, značka:  
25.10.2017Naše značka:  
098170044  
(TPM 44 017)Vyřizuje:  
Ing. Martin MalečekČeský Krumlov dne:  
14.12.2017**Věc: Proj. dok. Společná zařízení KoPÚ Malovice u Netolic Část 2– Zpracování vodohospodářských realizačních projektů****Stanovisko k projektové dokumentaci pro stavební povolení**

Na Vaše vyžádání jsme posoudili uvedenou stavbu z hlediska Stavebního zákona z.č. 183/2006 Sb., ve znění komplexní novely z. č. 350/2012 Sb., a prováděcích vyhlášek a zejména vyhlášky č. 398/2009 Sb., o obecných technických požadavcích zabezpečujících bezbariérové užívání staveb.

Místo stavby: Malovice u Netolic

Stavebník: ČR SPÚ-KPÚ pro Jihočeský kraj - pobočka Prachatice

Projektant: Sweco Hydroprojekt a.s. divize České Budějovice

Č. zakázky: : 41-6164-02-00 Datum: 14.12.2017

Předmětem předložené dokumentace je Společná zařízení KoPÚ Malovice u Netolic Část 2– Zpracování vodohospodářských realizačních projektů

Z hlediska plnění požadavků vyhlášky č. 398/2009 Sb., lze stavbu posuzovat dle ustanovení § 2 odst. 1 písm. a) - pozemní komunikace a veřejné prostranství a současně dle ust. § 2 odst. 1 písm. b) - občanské vybavení v částech určených pro užívání veřejností.

K předložené dokumentaci máme následující :

- 1 Předmětem projektové dokumentace je provedení odvodňovacích příkopů.

Závěr: Proti vydání stavebního povolení nemáme námitek.

S pozdravem

NIPI

BEZBARIÉROVÉ PROSTŘEDÍ  
ODBOR SPRÁVY CELOSTÁTNÍ SÍTĚ  
KONZULTAČNÍCH STŘEDIŠK  
ODBOBNÝ KONZULTANT

Ing. Martin Maleček, odborný konzultant  
Adr. sídliště: , Český Krumlov  
777 213 755, malecekmartin@seznam.cz

## Obec Malovice

Malovice čp. 5, 384 11 Netolice

IČ: 00250571

Zastoupená Ing. Václavem Pasákem, starostou

Sweco Hydroprojekt a.s. o.z. České Budějovice, Zátkovo nář. 7, 370 21		
Došlo dne:	26. 07. 2018	
Evid.č.:	646	Přiděl.:

Ing. Petra Niedlová

Divize České Budějovice

Sweco Hydroprojekt a.s.

Zátkovo nábreží 7

370 21 České Budějovice

V Malovicích, dne 27. 7. 2018

**Věc: Vyjádření (stanovisko) ke „Společnému zařízení KoPÚ Malovice u Netolic – Část 2. –  
Zpracování vodohospodářských realizačních projektů“**

Vážená paní ředitelko,

na základě Vaší žádosti o vyjádření ke „Společnému zařízení KoPÚ Malovice u Netolic – Část 2. –  
Zpracování vodohospodářských realizačních projektů“ uvádím, že Obec Malovice souhlasí  
s navrženým projektem zaslaným dne 17. 7. 2018 a doplněný o připomínky Ing. Čížka dne 26. 7. 2018.

S pozdravem

  
Ing. Václav Pasák

**OBEC**  
**Malovice**  
okres Písek

Sweco Hydroprojekt a.s.		
o.p. České Budějovice, Zátkovo nábr. 7, 370 21		
Dobro: 03. 01. 2018		
Evid.č.: 2	Průběh: 10-2017	Přiděl.: 14-020606

SWECO 

148

POČET DOKUMENTŮ  
Kód: 14-020606  
10-2017  
ZRP-14-020606  
5x svazek  
1x CD

Policie ČR, Krajské ředitelství  
policie Jihočeského kraje  
Dopravní inspektorát  
Pivovarská 4  
383 24 Prachatice

VÁŠ DOPIS ZNAČKY / ZE DNE:

NAŠE ZNAČKA:  
941/2017

MÍSTO ODESLÁNÍ / DATUM:  
České Budějovice 25. 10. 2017

**Věc: Žádost o vyjádření (stanovisko) pro podání žádosti o stavební povolení.**

Vážení,

na základě přiložené projektové dokumentace Vás žádáme o vyjádření, popř. stanovisko, pro potřebu podání žádosti o stavební povolení u připravované stavby: "Společná zařízení KoPÚ Malovice u Netolic – Část 2. – Zpracování vodohospodářských realizačních projektů", umístěné na pozemcích parc. č. 2285, 2302, 2303, 2310, 2311, 2317, 2685, 2700, 2702, 2845, 3014, 3294, 3385, 3386, 3387 a 3388 v k.ú. Malovice u Netolic.

Územní rozhodnutí bylo nahrazeno rozhodnutím o komplexních pozemkových úpravách, které vydal Státní pozemkový úřad, Krajský pozemkový úřad pro Jihočeský kraj, Pobočka Prachatice, Vodňanská 329, 383 01 Prachatice, dne 17. 6. 2015 pod spis.zn.: 2RP34473/2011-130719/04/03.

Vyjádření (stanovisko) zašlete na adresu Sweco Hydroprojekt a.s., divize České Budějovice, Zátkovo nábrží 7, 370 21 České Budějovice.

Případné technické dotazy zodpoví projektant Ing. Petr Beníšek, Sweco Hydroprojekt a.s., divize České Budějovice, tel. 386 103 540, anebo připravář Bc. Gabriela Krchová, tel. 386 103 517, 702 062 353.

Za vyřízení naší žádosti předem děkujeme a jsme s pozdravem.

DI Prachatice souhlasí s vyjádřením podniku Sweco Hydroprojekt a.s.

Sweco Hydroprojekt a.s.

divize České Budějovice

Zátkovo nábrží 7

370 21 České Budějovice

Ing. Petra Niedlová  
ředitelka divize České Budějovice  
Sweco Hydroprojekt a.s.

1 (2)

Sweco Hydroprojekt a.s.  
divize České Budějovice  
Zátkovo nábrží 7  
370 21 České Budějovice  
telefon +420 386 103 511  
fax +420 386 354 646

IČ: 26475081  
c.budejovice@sweco.cz  
www.sweco.cz  
www.swecogroup.com

Vyřizuje:  
Bc. Gabriela Krchová  
Sweco Hydroprojekt a.s.  
divize České Budějovice  
Tel: 386 103 517, 702 062 353  
gabriela.krchova@sweco.cz

Firma je zapsána do obchodního rejstříku vedeného Městským soudem v Praze oddíl B., vložka 7326.  
Je nositelem certifikací ČSN EN ISO 9001:2009, ČSN EN ISO 14001:2005, ČSN OHSAS 18001:2008.





Povodí Vltavy, státní podnik  
závod Horní Vltava  
Litvínovská 5  
370 01 České Budějovice

TEL.: 387 683 103  
FAX: 387 203 620

BANKOVNÍ SPOJENÍ:  
UniCredit Bank  
Czech Republic and Slovakia, a.s.  
č.ú.: 3000311054/2700

Sweco Hydroprojekt a.s.		
ul. České Budějovice, Zátkovo nábrží 7, 370 21		
Číslo dne:	19. 12. 2017	
Ev.č.:	1933	Přiděl:
	70566	ICR4H007

Sweco Hydroprojekt a.s.  
Zátkovo nábrží 7  
370 21 České Budějovice

VÁŠ DOPIS ZNAČKY/ ZE DNE  
941/2017 / 25. 10. 2017

NAŠE ZNAČKA  
68832/2017-143

VYŘIZUJE/ LINKA  
M. Trsková, Ing. M. Čihák

DATUM  
13. 12. 2017

K.ú. Malovice u Netolic, okres Prachatice, kraj Jihočeský, č.h.p. 1-06-03-0321-0-00,  
v.ú. HVL 0410;

**“Společná zařízení KoPÚ Malovice u Netolic – část 2. - Zpracování vodohospodářských realizačních projektů” – I. stanovisko správce povodí, II. vyjádření správce toků**

Dne 30. 10. 2017 jste nám předložili ke stanovisku správce povodí PD pro povolení stavby "Společná zařízení KoPÚ Malovice u Netolic – část 2. - Zpracování vodohospodářských realizačních projektů", kterou vypracovala v 9/2017 firma Sweco Hydroprojekt a.s., Zátkovo nábrží 7, České Budějovice.

PD řeší výstavbu vodohospodářských opatření, které se dotknou vodních toků ve správě Povodí Vltavy, státní podnik:

**Objekt OS 101 – VNn1** – navržena výstavba malé vodní nádrže o objemu 3154 m<sup>3</sup>, nádrže bude průtočná, umístěna na drobném vodním toku IDVT 10273421. Hráz homogenní sypaná, dvoudlužový betonový požerák s odpadním potrubím. Součástí nádrže je korunový bezpečnostní přeliv, který tvoří betonový rám vyplněný kamennou rovnatinou tl. 0,3 m s vyklínováním. Bezpečnostní přeliv na Q100 -4,1m<sup>3</sup> při výšce přelivního paprsku 0,45 m nádrže doplňuje kaskádu rybníků na tomto DVT.

**Objekt SO 102** – záchytný příkop, který zaústí rovněž do drobného vodního toku IDVT 10273421. Lichoběžníkový profil opevněný kamenným záhozem s urovnáním líce. Zaústění bude v místě zaústění odpadního koryta od bezpečnostního přelivu.

**Objekt SO 103 VTn1** – jedná se o odvodňovací příkop v západní části obce Malovice. Zaústění bude v místech dnové peřeje do drobného vodního toku IDVT 10260000 (dotčena stavba DVT-00000918 v majetku Povodí Vltavy, státní podnik).

**Objekt SO 104 VTsn3** – odvodňovací příkop - kopíruje místní komunikaci Malovice –Nestanice

**Objekt SO 105 VTN7** – odvodňovací příkop, zaústěn bude do drobného vodního toku IDVT 10280761. V místě zaústění odvodňovacího příkopu se nachází vodní dílo DVT- 00000908 v majetku Povodí Vltavy, státní podnik (lichoběžníkový profil opevněný ve dně a patě formou kamenné dlažby na sucho), zaústění opevněno kamennou dlažbou do betonu

Uvedený záměr se nachází ve vodním útvaru HVL 0410 Bezdrevský potok od pramene po Olešník (Svatopluk).



I. Na základě ustanovení § 54 odst. 4 zákona č. 254/2001 Sb., o vodách a o změně některých zákonů (vodní zákon), ve znění pozdějších předpisů a vyhlášky Ministerstva zemědělství č. 432/2001 Sb., o dokladech žádosti o rozhodnutí nebo vyjádření a o náležitostech povolení, souhlasů a vyjádření vodoprávního úřadu, ve znění pozdějších předpisů, vydává organizace Povodí Vltavy, státní podnik, jako příslušný správce povodí v dílčím povodí Horní Vltava k předložené projektové dokumentaci následující

**s t a n o v i s k o :**

Z hlediska zájmů daných platným Národním plánem povodí Labe a Plánem dílčího povodí Horní Vltavy (ustanovení § 24 až § 26 vodního zákona) je uvedený záměr možný, neboť lze předpokládat, že realizací záměru nedojde ke zhoršení stavu vodního útvaru a nebude mít za následek nedosažení jeho dobrého stavu. Toto hodnocení vychází z posouzení souladu daného záměru s výše uvedenými platnými dokumenty.

Z hlediska dalších zájmů daných vodním zákonem souhlasíme s uvedeným záměrem bez připomínek.

Dle předložené situace jsou souřadnice XY dle Centrální evidence vodní toků – výústní objekt malé vodní nádrže Y: 774174, X: 1152610

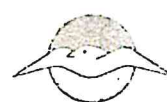
Toto stanovisko správce povodí platí dva roky ode dne jeho vydání.

II. Jako správce vodních toků IDVT 10273421, IDVT 10260000 a IDVT 10280761 a jako organizace s právem hospodařit ke stavbám ev.č. DVT-00000918 a DVT- 00000908 vydává Povodí Vltavy, státní podnik k předložené projektové dokumentaci následující

**v y j á d ř e n í :**

Souhlasíme s předloženým záměrem s těmito připomínkami:

1. Požadujeme přizvat ke kontrole a odsouhlasení provedených prací naším pracovníkem: Ing. M. Čihák tel. 602887167, e-mail Miroslav.Cihak@pvl.cz.
2. Na provozní středisko v Českých Budějovicích bude pro potřeby správce toku předáno zaměření skutečného provedení staveb v místě dotčení vodních toků (situace s okolím 50 m) v digitální formě (výkres v některém z formátů DWG, DGN nebo DXF), seznam zaměřených bodů s uvedením jejich souřadnic X, Y, Z ve formátu TXT s oddělovači a dále pak výkresy - situace v měřítku 1:500 a detailní situační a výškové uspořádání v měřítku 1:100 s kótami v nadmořských výškách Bpv. v tištěné podobě a digitálně ve formátu PDF.
3. Dle předložené PD se navržená opatření dotýkají zatrubněných úprav vodních toků ev.č. DVT-00000918 a DVT- 00000908 v majetku Povodí Vltavy, státní podnik. Před zahájením stavebního řízení požadujeme majetkové vypořádání staveb vodních děl – úprav vodních toků.



**Povodí Vltavy,**  
státní podnik 4  
závod Horní Vltava

Litvinovická 5, 370 01 České Budějovice

Ing. Vladimír Rohlík  
vedoucí střediska PPV





Povodí Vltavy, státní podnik  
závod Horní Vltava  
Litvinovická 5  
370 01 České Budějovice

TEL.: 337 633 103  
FAX: 337 203 620

BANKOVNÍ SPOJENÍ:  
UniCredit Bank  
Czech Republic and Slovakia, a.s.  
č.ú.: 3000311034/2700

Sweco Hydroprojekt a.s. o.z. České Budějovice, Zátkovo nábrží 7, 370 21		
Došlo dne:	10. 08. 2018	
Evid.č.:	664	Příjem
Předl.:	L. Rohlík	

Sweco Hydroprojekt a.s.  
Zátkovo nábrží 7  
370 21 České Budějovice

VÁŠ DOPIS ZNAČKY/ ZE DNE  
202/2018 / 17. 7. 2018

NAŠE ZNAČKA  
41502 /2018-143

VYŘIZUJE/ LINKA  
M. Trsková, Ing. M. Čihák

DATUM  
7. 8. 2018

K.ú. Malovice u Netolic, okres Prachatice, kraj Jihočeský, č.h.p. 1-06-03-0321-0-00,  
v.ú. HVL 0410;

**"Společná zařízení KoPÚ Malovice u Netolic – část 2. - Zpracování vodohospodářských realizačních projektů"** – vyjádření správce povodí a správce toku

Dne 19. 7. 2018 jste nám předložili ke stanovisku správce povodí PD pro stavební povolení "Společná zařízení KoPÚ Malovice u Netolic – část 2. - Zpracování vodohospodářských realizačních projektů", kterou vypracovala v 10/2017 firma Sweco Hydroprojekt a.s., Zátkovo nábrží 7, České Budějovice.

K předchozí projektové dokumentaci pro stavební řízení "Společná zařízení KoPÚ Malovice u Netolic – část 2. - Zpracování vodohospodářských realizačních projektů" jsme vydali stanovisko správce povodí pro územní řízení č.j. 68832/2017-143 ze dne 13. 12. 2017 z hlediska zájmů daných plány povodí i z hlediska zájmů daných zákonem č. 254/2001 Sb., o vodách a o změně některých zákonů (vodní zákon), ve znění pozdějších předpisů.


PD byla doplněna o detailní výkresy stavebních objektů.

Po vyhodnocení předložené PD s výše uvedeným záměrem souhlasíme s touto podmínkou:

1. Po dokončení výstavby malé vodní nádrže SO 101 požadujeme předložení manipulačního řádu a stanovení hodnot minimálního zůstatkového průtoku této nádrže.

Podmínky vyjádření č.j. 68832/2017-143 zůstávají v platnosti.

V příloze Vám vracíme předloženou PD na DC.

**Povodí Vltavy,**  
státní podnik  
závod Horní Vltava  
Litvinovická 5, 370 01 České Budějovice  
Ing. Vladimír Rohlík  
vedoucí střediska PPV

CO: spis, PS 6, PS 1





SPRÁVA NÁRODNÍHO PARKU ŠUMAVA  
Odbor státní správy CHKO Šumava

Sweco Hydroprojekt a.s.		
Zátkovo nábreží 7, 370 21 České Budějovice		
Číslo jedn.	01.11.2017	Průběh
127A	POŘÍZENÍ	KRÁJČÍK

Sweco Hydroprojekt a.s.  
divize České Budějovice  
Zátkovo nábreží 7  
370 21 České Budějovice  
IDDS: i2cegr3

váš dopis značky / ze dne  
938, 941, 944/2017 / 25. 10. 2017

naše značka  
SZ NPS 10440/2017/4 - NPS 10459/2017

datum  
31. října 2017

vyřizuje / linka  
Ing. Půbal / 249

**Sdělení orgánu ochrany přírody ve věci žádosti o vyjádření pro podání žádosti o stavební povolení v rámci akce „Společná zařízení KoPÚ Malovice u Netolic – Část 1, 2 a 3“**

Správa Národního parku Šumava (dále jen „Správa“) [jako věcně a místně příslušný orgán ochrany přírody podle § 75 odst. 1 písm. f) zákona ČNR č. 114/1992 Sb., o ochraně přírody a krajiny, ve znění pozdějších předpisů (dále jen „ZOPK“), vykonávající státní správu v ochraně přírody a krajiny podle § 75 odst. 3 ZOPK na území Národního parku Šumava a Chráněné krajinné oblasti Šumava podle § 78 odst. 2 ZOPK] na základě Vašich písemně podaných žádostí ze dne 25. 10. 2017, vedené pod Vašimi č.j. 938, 941 a 944/2017, týkajících se akcí „*Společná zařízení KoPÚ Malovice u Netolic – Část 1. – Zpracování realizačních projektů polních cest, Část 2. – Zpracování vodohospodářských realizačních projektů a Část 3. – Zpracování realizačních projektů na zlepšení životního prostředí*“ umístěných na dotčených pozemcích v k.ú. Malovice u Netolic sděluje, že se plánovaná společná zařízení v rámci KPÚ nacházejí v katastrálním území obce, ve kterém není Správa místně příslušným orgánem ochrany přírody a z tohoto důvodu se Správa nebude k výše uvedené problematice nijak věcně vyjadřovat.

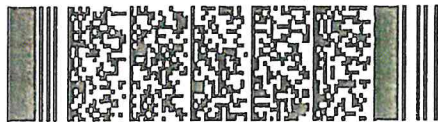
otisk razítka

Ing. Silvie Havlátková  
vedoucí Odboru státní správy CHKO Šumava

## Potvrzení o odeslání datové zprávy ke konverzi

Číslo zprávy v uložišti:

**415580591522071265722**



Datum vystavení: 1.11.2017

Ke konverzi nejpozději dne: 1.12.2017

Potvrzujeme, že datová zpráva byla vložena do úschovny pro potřeby konverze v souladu s ustanovením zákona č. 300/2008 Sb., o elektronických úkonech a autorizované konverzi dokumentů, v platném znění.

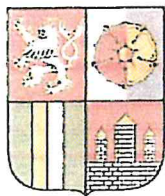
### Důležitá upozornění:

Datová zpráva může být na základě tohoto potvrzení předána ke konverzi z elektronické podoby do listinné pouze jednou. Po provedení konverze bude datová zpráva z úschovny odstraněna. Listinnou podobu datové zprávy si můžete osobně vyzvednout na kterémkoli kontaktním místě Czech POINT nejpozději do 30 kalendářních dnů. Nebude-li konverze provedena, bude datová zpráva z evidence odstraněna.

**Seznam kontaktních míst Czech POINT naleznete zde:**

<http://www.czechpoint.cz/public/verejnost/co-jak-kde/>

# SPRÁVA A ÚDRŽBA SILNIC JIHOČESKÉHO KRAJE



příspěvková organizace  
Nemanická 2133/10, PSČ 370 10 České Budějovice  
zapsaná v obchodním rejstříku, vedeném Krajským soudem v Českých Budějovicích  
odd.Pr, vložka 173, datum zápisu dne 1.7.2002

závod Prachatice  
Žernovická 916, PSČ 383 01 Prachatice

Sweco Hydroprojekt a.s.  
Bc. Gabriela Krchová  
divize Č. Budějovice  
Zátkovo nábřeží 7  
370 21 České Budějovice  
email: c.budejovice@sweco.cz

Váš dopis značky / ze dne  
938/2017 / 25. 10. 2017  
941/2017  
944/2017

Naše značka  
SUS JcK – 17459/2017

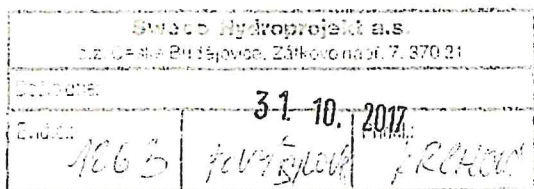
Vyřizuje / linka  
Grožaj/ 606 614 120  
Prachatice  
31. 10. 2017

**Akce: Společná zařízení KoPÚ Malovice u Netolic – Část 1 – 3 – realizační projekty polních cest, projekty na zlepšení životního prostředí a vodohospodářské realizační projekty - vyjádření**

Jihočeský kraj zastoupený majetkovým správcem, Správou a údržbou silnic Jihočeského kraje – závodem Prachatice vám sděluje, že nemá námitek k vydání stavebního povolení k předloženým realizačním projektům, za podmínek, že:

- stavbou polních cest, VHS a staveb ŽP (dle předložených SO) nedojde k zásahu do silnic ve správě a majetku Jihočeského kraje (III/122 45 a II/122), pokud budou dotčeny, tak pouze v napojení povrchů, kdy pracovní spára bude řádně začištěna a zalita těsnící hmotou a bude obnoveno vodorovné dopravní značení (vodící proužek 125mm),
- v rámci výše uvedených stavebních objektů v místě napojení polních cest na silnice ve správě a majetku Jihočeského kraje (III/122 45 a II/122), pokud se tak stane, žádáme zřídit propustek, který by převáděl povrchovou vodu příkopem vedle silnic v naší správě. **Propustek, musí mít nejméně tyto jmenovité světlosti trub:**
  - 400 mm pro délku propustku do 6,00 m,
  - 600 mm pro délku propustku od 6,00 do 10,00 m a pro délku propustku přes 10,00 m při sklonu propustku nad 2 %,
  - 800 mm pro délku propustku přes 10,00 m při sklonu propustku do 2 %,ostatní náležitosti (čela propustku, úprava nátoky a vtoku apod.) provést dle příslušných norem a předpisů.
- stavbou, nebo modernizací polních cest, VHS a ŽP nesmí dojít ke zhoršení hydrologických poměrů v místě napojení na silnice ve správě a majetku Jihočeského kraje, tj. zhoršení odtokových poměrů povrchových vod,
- veškerá opatření (VDZ, SDZ) budou provedena na náklady investora akce,
- případná další opatření související a vyplývající ze stavby polních cest, projektů na zlepšení životního prostředí a vodohospodářských realizačních projektů (např. zlepšení rozhledových poměrů, zkapacitnění propustků) provede investor akce,
- s ohledem na charakter stavebních prací zajistí trvalé a včasné čištění veřejně přístupných silnic ve správě a majetku Jihočeského kraje

**Vyjádření má platnost 2 roky od jeho vydání.**



Ing. Jiří Růžička  
Ředitel závodu Prachatice

*[Handwritten signature]*  
Ing. Jiří Růžička  
Závod PRACHATICE  
Žernovická 916, 383 01 Prachatice  
IČO: 606 614 120

telefon  
388 385 111

Fax  
388 385 110

E-mail  
grozaj@susjk.cz

IČO  
70971641

Bankovní spojení





Správa železniční dopravní cesty

Správa železniční dopravní cesty, státní organizace

Oblastní ředitelství Plzeň

Sušická 1163/23

326 00 PLZEŇ

Sweco Hydroprojekt a.s.		
o.p. České Budějovice, Zátkovo nábr. 7, 370 21		
Dostupná:		04.01.2018
Evid.č.: 10	PESEL	Přiděl: KREHČOV
POLYSLON		

Váš dopis zn.:

Ze dne: 25.10.2017

Naše zn. (č.j.): 22043/2017-SZDC-OR PLZ-ÚT-1024/čap

Poč. listů: 2

Poč. příloh: 1

Poč. listů př.: 1

Vyřizuje: Čapek Václav

Telefon: 972 544 577

Mobil: 724 700 869

E-mail: capekv@szdc.cz

Datum: 11.12.2017

Sweco Hydroprojekt a.s.  
Divize České Budějovice  
Zátkovo nábrží 7  
370 21 České Budějovice

**Souhrnné stanovisko**  
**Správy železniční dopravní cesty, státní organizace**  
zastoupené Oblastním ředitelstvím Plzeň  
ke stavebnímu řízení pro stavbu:  
(stavební povolení – realizace)

**„Společná zařízení KoPÚ Malovice u Netolic – Část 2. -  
Zpracování vodohospodářských realizačních projektů“**  
(SO 104 VTsr3 – Odvodňovací příkop)

**Trat':** Dívčice - Netolice, žkm cca 7,650 – 7,700 vpravo

**Žadatel:** Sweco Hydroprojekt a.s., Divize České Budějovice

**Stavebník:** SPÚ – Krajský pozemkový úřad pro Jihočeský kraj – Pobočka Prachatice

Předložená dokumentace řeší rekonstrukci a zkapacitnění vodohospodářských objektů v rámci uvedené stavby. V ochranném pásmu dráhy se nachází pouze SO 104 VTsr3 – Odvodňovací příkop. Příkop bude sloužit nejen k odvodnění místní komunikace, ale též k zachycení a odvedení povrchových vod z výše položených zemědělských pozemků. Součástí rekonstrukce příkopu je rekonstrukce dvou propustků (jeden propustek je pod drahou – tento propustek pouze rekonstrukce čel, druhý bude provedeno vyčištění a sanace čel) a vybudování sjezdů na sousední pozemky.

Jedná se o stavbu na dráze a v ochranném pásmu dráhy.

Část stavby se nachází v obvodu dráhy a ochranném pásmu dráhy, vpravo v souběhu s železniční tratí Dívčice - Netolice v žkm cca 9,575 – 9,600, v minimální vzdálenosti cca 2,5 m od osy traťové koleje. Stavba se dotkne pozemku dráhy p.č. 2845 v k.ú. Malovice u Netolic (souběh – opevnění části svahu kamennou rovinou), v majetku ČR, s právem hospodaření Správy železniční dopravní cesty, státní organizace.

Podklady pro vydání Souhrnného stanoviska: žádost a dokumentace předložená žadatelem (DPS), vyjádření Správy železniční dopravní cesty, státní organizace (dále jen SŽDC, s.o.) zastoupené odbornými složkami SŽDC s.o., odbornými správami Oblastního ředitelství Plzeň (dále jen OR Plzeň), Stavební správou západ (dále jen SS západ) a Správou osobních nádraží Plzeň (dále jen SON Plzeň).

**Na základě předložených vyjádření je nutno dodržet a respektovat následující podmínky a upozornění SŽDC, s.o.:**

1. Stavba nekoliduje s výhledovými záměry SŽDC, s.o.
2. Vzhledem k tomu, že stavba zasahuje na pozemek dráhy (SŽDC, s.o.), musí být před vydáním stavebního povolení uzavřena smlouva o budoucí smlouvě na zřízení věcného břemene na pozemku dráhy p.č. 2845, v k.ú. Malovice u Netolic, s právním oddělením OR Plzeň - JUDr. Buchtová, č.tel. 972 544 404, e-mail: buchtova@szdc.cz. Zálohová cena za zřízení věcného břemene činí **14 000 Kč**.
3. Zahájení prací v ochranném pásmu dráhy, případně v obvodu dráhy (na pozemku dráhy) oznámí stavebník písemně nebo elektronicky nejpozději 15 dnů předem na  
SŽDC, s.o., OR Plzeň, Sušická 1168/23, 326 00 Plzeň,  
- OPS p. Čapek e-mail: CapekV@szdc.cz  
- ST Strakonice, Bc. Jarušek, e-mail: Jarusek@szdc.cz
4. Na stavbě bude vykonáván občasný dohled. Pracovník, který vykonává dohled, má právo při ohrožení bezpečnosti provozu okamžitě přerušit stavební práce zápisem do stavebního deníku.
5. V zájmovém území se **nenachází** podzemní ani nadzemní rozvodné sítě a zařízení ve správě SŽDC, s.o., OR Plzeň, ani vedení a zařízení v majetku SŽDC, s.o. - TÚDC a ve správě ČD-Telematika a.s.
6. Posouzení stavby z hlediska vlivu na plynulost a bezpečnost železničního provozu  
Při provádění prací **nesmí dojít k ohrožení bezpečnosti a plynulosti dopravy (provozování dráhy)**. Dojde-li k takovému stavu, OR Plzeň zavede ihned po tomto zjištění opatření k zajištění bezpečnosti provozu a dále bude OR Plzeň na CPS vymáhat úhradu nákladů vzniklých v souvislosti s opatřením pro zajištění bezpečnosti provozu a náhradu škody dle platných sazeb. CPS se rozumí fyzická nebo právnická osoba odpovědná dle stavebního zákona za prováděnou stavbu nebo dílo.  
Upozorňujeme, že v případě omezení rychlosti v traťových i staničních kolejích, které vzniklo v souvislosti s touto stavbou (stavbou v ochranném pásmu dráhy a na dráze) nad rámec stanovený projektem, je CPS povinen zaplatit SŽDC, s.o. náhradu škody ve výši 1.500,- Kč za každou i jen započatou hodinu omezení rychlosti a rovněž i za jakékoliv snížení rychlosti o každých započatých 10 km/hod., a to až do doby, kdy tyto okolnosti pominou. O omezení rychlosti nebo výluce rozhoduje vždy odpovědný zástupce provozovatele dráhy.
7. Předmětný odvodňovací příkop podél stávající komunikace je zaústěn ke stávajícímu propustku pod silniční komunikací. Je uvažováno s vyčistěním propustku, sanací čel a opevněním příkopů do vzdálenosti 2 m od čela. Tyto úpravy budou provedeny na pozemku SŽDC a proto musí být řešeny formou věcného břemene – viz bod č. 2.
8. Stavebník, popř. přímý zhotovitel musí doložit způsobilost pro provádění výkopových a zemních prací dle platného předpisu SŽDC Zam1 a Směrnice SŽDC č. 50 v platném znění. Tato povinnost se rovněž týká každého zhotovitele provádějícího práce na dráze nebo v obvodu dráhy.
9. Sváděním srážkových vod nesmí být zhoršena situace v odvodnění drážního pozemku a to ani v případě přívalových srážek.
10. Výtok ze silničního propustku, pokud tomu již tak není, musí být vyústěn na pozemek p.č. 3412 v k.ú. Malovice u Netolic, který je v právu hospodaření obce.



11. Veškeré zásahy do infrastruktury SŽDC musí být realizovány podle TKP.
12. Stavby musí být v souladu se všemi příslušnými normami, předpisy a směrnicemi SŽDC v platném znění.
13. **Při provádění stavby musí být dodržovány předepsané rozhledové poměry dle ČSN 73 6380** (i přesto, že je zde zastaven pravidelný provoz osobní dopravy), přejezd nesmí být poškozován a znečišťován.
14. Přebytečný výkopek a materiál nesmí být deponován na pozemku dráhy.  
Stavebník musí nahradit případné škody, které na pozemku dráhy způsobil a dotčený pozemek uvést do původního stavu.
15. Při provádění prací v blízkosti kolejí musí CPS dodržovat zejména ustanovení §11 vyhlášky MDS (Ministerstva dopravy a spojů) č. 346/2000, kterou se mění vyhláška MD (Ministerstva dopravy) č.177/1995 Sb., kterou se vydává stavební a technický řád drah, o volném schůdném a manipulačním prostoru podél koleje v šířce tři metry (plus delta v oblouku) od osy krajní koleje **(na širé trati 2,5 m). V tomto prostoru nesmí být prováděny žádné práce za provozu drážní dopravy, nesmí zde být skladován žádný materiál, ukládány pracovní pomůcky, nářadí, stroje apod.**  
***Při provádění prací na pozemku dráhy se v kolejišti nebo v jeho blízkosti smí pohybovat pouze osoby, které jsou proškoleny z předpisu SŽDC Bp 1 nebo za trvalého dohledu pracovníka ST Strakonice. To platí zejména pro práce spojené s pracemi na proustku u žel. trati.***
16. Veškeré práce budou prováděny pouze na místech vyznačených na situaci předložené žadatelem a podle projektové dokumentace ověřené Drážním úřadem. Při provádění prací nesmí dojít k ohrožení stability drážního tělesa. Pokud dojde k takové situaci, je dodavatel povinen práce ihned zastavit a havárii neprodleně oznámit OŘ Plzeň. Prováděné zemní práce musí obecně odpovídat ČSN 73 3050 Zemní práce.
17. Realizací stavby nesmí dojít k poškození stávajícího odvodnění drážního tělesa, případně musí být provedeno jeho obnovení v plném rozsahu.
18. Stavebník po ukončení zemních prací na stavbě prováděných v obvodu dráhy protokolárně předá definitivní terénní úpravy zástupci OŘ Plzeň a přizve OŘ Plzeň ke kolaudačnímu řízení (Závěrečné kontrolní prohlídce stavby).
19. Vzhledem k předloženým dokladům platí toto stanovisko výhradně pro stavbu „*Společná zařízení KoPÚ Malovice u Netolic – Část 2. - Zpracování vodohospodářských realizačních projektů*“ (SO 104 VTsr3 – Odvodňovací příkop) na p.č. 3294, 3388, 3387, 3385, 3386, 2845 v k.ú. Malovice u Netolic.
20. Všechny případné změny stavby musí být předem projednány.
21. Z hlediska výskytu telekomunikačních sítí ČD, a.s. společnosti ČD-Telematika, a.s. požádejte o vyjádření na adrese: ČD-Telematika, a.s., Pernerova 2819/2a, 130 00 Praha 3 - kontakt pracoviště České Budějovice, Nemanická 438, 370 10 České Budějovice – pan Cipín, č. tel. 972 544 417, nebo paní Dvořáková č. tel. 972 544 422.
22. Upozorňujeme, že dokumentaci (ve dvojím vyhotovení) je nutné doložit k žádosti o vydání souhlasu **Drážnímu úřadu**. Žádost adresujte: Drážní úřad, sekce stavební, Oblast Plzeň, Škroupova 11, 301 36 Plzeň (č. tel. 972524098). Bez tohoto souhlasu nesmí být vydáno stavební povolení ani stavba v ochranném pásmu a na dráze zahájena.

Správa železniční dopravní cesty, státní organizace, zastoupená Oblastním ředitelstvím Plzeň,  
**při dodržení výše uvedených podmínek tohoto Souhrnného stanoviska**

**s o u h l a s í**

s vydáním příslušných rozhodnutí pro výše uvedenou stavbu pověřeným stavebním úřadem.



Souhrnné stanovisko se vydává pro potřeby správního řízení. Jeho platnost je omezena na **dva roky** a nenahrazuje souhlas Drážního úřadu. V dalším písemném styku uvádějte vždy číslo jednací tohoto souhrnného stanoviska. Kontaktní adresa pro zasílání korespondence je uvedena v hlavičce tohoto stanoviska.

Nedílnou součástí tohoto souhrnného stanoviska je ověřený výkres situace (razítkem OŘ Plzeň, datem ověření a odkazem na č.j. souhrnného stanoviska) – viz příloha.

**Pouze takto ověřená dokumentace, na základě které bylo vydáno toto souhrnné stanovisko, je platná pro vydání příslušných rozhodnutí nebo souhlasů dle Stavebního zákona. V opačném případě je souhrnné stanovisko neplatné a stavbu nelze považovat za projednanou se SŽDC, s.o.**



Ing. Karel Týr

ředitel Oblastního ředitelství Plzeň

Správa státního železničního dopravního úřadu  
Oblastní ředitelství Plzeň  
Číslo jednací: OŘ.P. 123456  
Datum: 15. 12. 2010  
10:00 hod. 10. 12. 2010

Přílohy: Ověřená situace



PROJEKTOVANÉ

SO 104 VTsr3 - Odvodňovací příkop

ODVODŇOVACÍ  
PŘÍKOP

SJEZD  
(vstup)



STAVENIŠTĚ S  
PŘÍJEZDEM



DOTČENÁ PARCELA



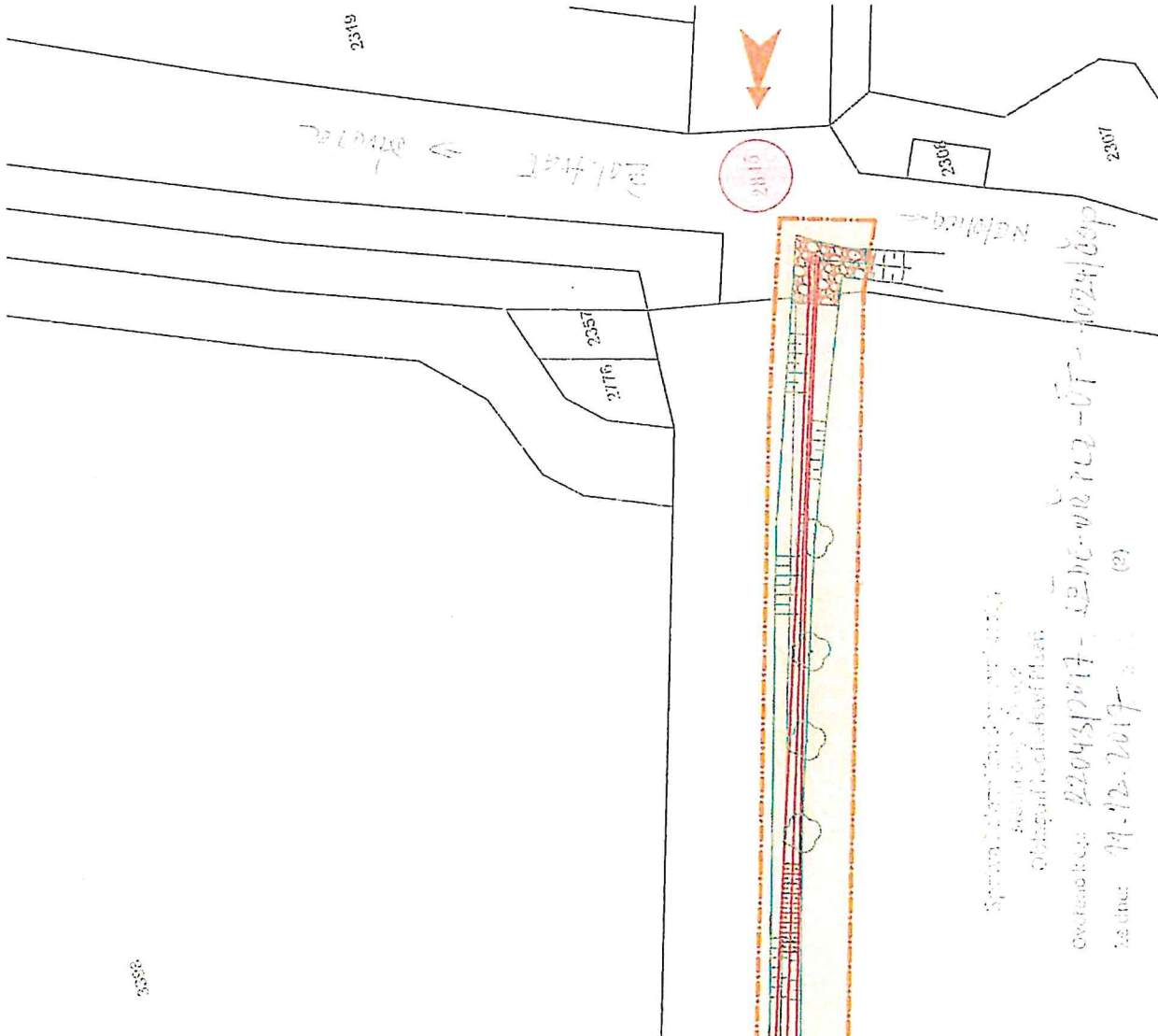
UPOZORNĚNÍ:  
ZAKRES STÁVAJÍCÍCH INŽENÝRSKÝCH SÍTÍ JE POUZE ORIENTAČNÍ A NESLOUŽÍ JAKO VYTČOVACÍ VÝKRES III M 1:500

Výškový systém: Balti p.v.

Souřadný systém: S-JTSK

6					
5					
4					
3					
2					
1					
REVIZE	POPIS	DATUM	SCHVÁLIL		

Sweco Hydroprojekt a.s. - Divize České Budějovice Zátkovo nábreží 7, 370 21 Č. Budějovice; c.budejovice@sweco.cz; www.sweco.cz		<b>SWECO</b> Sustainable engineering and design	
VYPRACOVAL	Michal Pešek, DIS.	HIP	Ing. Petr Beníšek
PROJEKTANT	Michal Pešek, DIS.	REDITEL DIVIZE	Ing. Petra Nieslová
OBJEDNATEL	ČR SPÚ - KPÚ pro Jihočeský kraj - pobočka Prachalice	DATUM	10/2017
AKCE:	Projektová dokumentace Společná zařízení KoPÚ Malovice u Netolic		
Část 2. - Zpracování vodorohodářských realizačních projektů		OKRES	Prachalice
ČÍSLO ZAKÁZKY		41-6164-02-00	
STUPĚŇ		DPS	
FORMÁT		A4	
MĚŘITKO		1:500	
ARCHIVNÍ ČÍSLO		-	
ČÁST STAVBY	VTsr3 - Odvodňovací příkop	SOIPS	SO 104
PŘÍLOHA:			





# ZEAS AGRO a.s. RÁBÍN

Malovice 31, 384 II Netolice okres Prachatice

[www.zeas-agro.cz](http://www.zeas-agro.cz)

Firma je zapsána v Obchodním rejstříku vedeném  
Krajským soudem v Českých Budějovicích oddíl B, vložka 952.  
Datum zápisu 30.9. 1998.

Sweco Hydroprojekt a.s.		
na Celetě Budějovice, Zátkovo nábr. 7, 370 21		
Delopis	08. 11. 2017	
Ev.č.	1347	Přidal: Müller Milan

Sweco Hydroprojekt a.s.  
divize České Budějovice  
Zátkovo nábrží 7  
370 21 České Budějovice

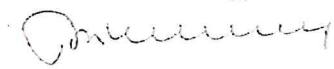
**Věc: Společná zařízení KOPÚ Malovice u Netolice**

- část 1. „Zpracování realizačních projektů polních cest“  
část 2. „Zpracování národohospodářských realizačních projektů“  
část 3. „Zpracování realizačních projektů na zlepšení životního prostředí“

K výše uvedeným projektům nemáme připomínek.

V Malovicích 6.11.2017

ZEAS AGRO a.s. RÁBÍN  
Malovice 31, 384 II Netolice  
IČO 25182421 DIČ CZ25182421

  
za ZEAS AGRO a.s. RÁBÍN  
Müller Milan  
předseda představenstva

IČO  
25 18 24 21

DIČ  
CZ25182421

bank.spojení  
GE MONEY Bank  
155687353/0600

telefon  
(+420)388324334

fax  
(+420)388324434

e-mail  
[zeas@razdva.cz](mailto:zeas@razdva.cz)