

SMLOUVA O DÍLO NA ZHOTOVENÍ STAVBY

(dále jen „smlouva“)

uzavřená

podle § 2586 a násl. zákona č. 89/2012 Sb., občanský zákoník, ve znění pozdějších předpisů

(dále jen „občanský zákoník“)

mezi smluvními stranami

Objednatel:

Sídlo:

Adresa:

zastoupený:

ve smluvních záležitostech oprávněn jednat:
v technických záležitostech oprávněn jednat:

Tel.:

E-mail:

ID DS:

Bankovní spojení:

Číslo účtu:

IČO:

DIČ:

(dále jen „objednatel“)

Česká republika – Státní pozemkový úřad

Husinecká 1024/11a, 130 00 Praha 3

Krajský pozemkový úřad Pardubický kraj

Boženy Němcové 231, 530 02 Pardubice

Ing. Miroslavem Kučerou, ředitelem KPÚ
pro Pardubický kraj

Ing. Miroslav Kučera, ředitel KPÚ

Ing. Miroslav Doležal, vedoucí Pobočky
Pardubice

Olga Čepková, Pobočka Pardubice

xxxxxx

pardubicky.kraj@spucr.cz

z49per3

ČNB

3723001/0710

01312774

CZ01312774 není plátcem DPH

a

Zhotovitel:

Jméno:

Sídlo:

zastoupený:

Chládek a Tintěra, Pardubice a.s.

K Vápence 2677, 530 02 Pardubice

Ing. Martinem Kvirencem, předsedou
představenstva

Richardem Čapkem, prokura, ředitelem
divize silniční stavby

tel./fax:

xxxx

e-mail:

xxxx

ID DS:

55ndecw

v technických záležitostech je oprávněn jednat:

xxxx

tel./fax:

xxxx

e-mail:

xxxx

bankovní spojení:

Uni Credit Bank, a.s.

číslo účtu: 2106299978/2700
IČO: 252 53 361
DIČ: CS252 53 361 je plátcem DPH

Společnost je zapsaná v obchodním rejstříku vedeném u KS v Hradci Králové, oddíl B, vložka 1441

(dále jen „**zhotovitel**“)

Touto smlouvou se v souladu se zákonem č. 134/2016 Sb., o zadávání veřejných zakázek, ve znění pozdějších předpisů (dále jen „ZZVZ“), v souladu s vyhláškou č. 169/2016 Sb., o stanovení rozsahu dokumentace veřejné zakázky na stavební práce a soupisu stavebních prací dodávek a služeb s výkazem výměr, ve znění pozdějších předpisů (dále jen „vyhláška č. 169/2016 Sb.“) realizuje veřejná zakázka s názvem **Společná zařízení Neratov** (dále jen „veřejná zakázka“).

Podklady pro uzavření smlouvy:

Nabídka zhotovitele ze dne: 01.09.2021

Zadávací dokumentace ze dne: 06.08.2021

Rozhodnutí zadavatele o výběru nejvhodnější nabídky ze dne: 24.09.2021

Stavební povolení ze dne: 09.08.2021

Čl. I Předmět a účel smlouvy

1. Účelem smlouvy je zajištění realizace společných zařízení navržených v rámci komplexních pozemkových úprav v **k.ú. Neratov** dle zákona č. 139/2002 Sb., o pozemkových úpravách a pozemkových úřadech, ve znění pozdějších předpisů a o změně zákona č. 229/1991 Sb., o úpravě vlastnických vztahů k půdě a jinému zemědělskému majetku, ve znění pozdějších předpisů, a to v souladu se zadávací dokumentací Veřejné zakázky (dále jen „**Zadávací dokumentace**“).
2. Předmětem smlouvy je provedení stavby **Společná zařízení Neratov** (dále jen „**dílo**“) zhotovitelem v rozsahu a za podmínek ujednaných v této smlouvě a v jejích přílohách, které jsou nedílnou součástí této smlouvy.
3. Zhotovitel se zavazuje provést dílo formou kompletní dodávky při respektování projektů, příslušných technických norem, obecně závazných právních předpisů a závazných podmínek stanovených pro provedení díla objednatelem v podmínkách zadávacího řízení Veřejné zakázky.
4. Práce nad rámec rozsahu předmětu díla, uvedeného v čl. II, které budou nezbytné k řádnému dokončení díla, funkčnosti provozu nebo respektování závazných pokynů schvalovacích orgánů (závazných povolení, např. stavebních povolení, kolaudačních rozhodnutí apod.), se zhotovitel zavazuje provést dle pokynů objednatele. Objednatel má právo rozsah díla omezit nebo rozšířit v závislosti na svých finančních možnostech a zhotovitel se zavazuje v tomto případě jeho požadavky respektovat. Vždy musí být postupováno podle ZZVZ.
5. Zhotovitel se touto smlouvou zavazuje provést dílo a objednatel se zavazuje k převzetí díla a zaplacení ceny za jeho provedení.

Čl.II Rozsah a specifikace předmětu smlouvy

1. Dílem se rozumí zhotovení následující stavby:

Název díla: **Společná zařízení Neratov**

Místo stavby: **k.ú. Neratov**

(dále jen "stavba").

Rozsah díla a jeho kvalita, včetně příslušných parcelních čísel pozemků a vytyčovacích bodů, je specifikován v projektové dokumentaci, zpracované dle vyhlášky č.169/2016 Sb. projekční společností společností **Agroprojekce Litomyšl s.r.o., Rokycanova 114/IV, 566 01 Vysoké Mýto, pod zak.č. 082 30/16** . Uvedená projektová dokumentace bude objednatelem protokolárně předána zhotoviteli nejpozději při předání staveniště.

2. Součástí realizace díla jsou tyto činnosti:

- a. Zajištění dodávek materiálů a zařízení nezbytných pro řádné dokončení díla. Součástí díla je i výsadba doprovodné zeleně.
- b. Provedení všech činností souvisejících s provedením díla nezbytných pro řádné dokončení díla (dodávky, služby, bezpečnostní opatření apod.).
- c. Koordinace veškerých činností, jež jsou součástí realizace díla.
- d. Geodetické vytyčení pozemků pro stavbu před zahájením provádění díla (příslušná parcelní čísla pozemků a vytyčovací body jsou uvedeny v projektové dokumentaci).
- e. Geodetické zaměření skutečně provedeného díla včetně případných geometrických plánů pro kolaudační řízení a zajištění zápisu díla do katastru nemovitostí katastrálním úřadem
- f. Zhotovitel zajistí předběžný záchranný archeologický výzkum.
- g. Pokud dojde v průběhu provádění předběžného záchranného archeologického výzkumu v rámci přípravy a realizace stavby k nepředvídaným nálezům kulturně cenných předmětů, detailů stavby nebo chráněných částí přírody anebo k archeologickým nálezům, je zhotovitel povinen umožnit provedení záchranného archeologického výzkumu v průběhu realizace díla dle zákona č. 20/1987 Sb., o státní památkové péči, ve znění pozdějších předpisů.
- h. Dojde-li během přípravy a realizace stavby k nepředvídaným nálezům kulturně cenných předmětů, detailů stavby nebo chráněných částí přírody anebo k nálezům munice či k archeologickým nálezům dle §176, odst. 1 zákona č. 183/2006 Sb. o územním plánování a stavebním řádu (dále jen „stavební zákon“), je zhotovitel povinen neprodleně oznámit nález objednateli, stavebnímu úřadu a orgánu státní památkové péče nebo orgánu ochrany přírody a zároveň učinit opatření nezbytná k tomu, aby nález nebyl poškozen nebo zničen, a práce v místě nálezu přerušit.
- i. Zajištění všech dalších nepředvídatelných průzkumů nutných pro řádné provádění a dokončení díla, jejichž potřeba by vznikla během realizačních prací(dle čl. II bod 2. i) bude řešeno jako dodatečné práce dle této smlouvy, nebo novým samostatným výběrovým/zadávacím řízením.

- j. Zajištění a provedení všech opatření organizačního charakteru nezbytných k řádnému provedení díla.
 - k. Zřízení staveniště, jeho zařízení, napojení na inženýrské sítě a po zhotovení stavby jeho odstranění.
 - l. Ostraha stavby a staveniště, zajištění bezpečnosti práce a ochrany životního prostředí.
 - m. Projednání a zajištění případného zvláštního užívání komunikací a veřejných ploch, popř. dalších pozemků, včetně úhrady vyměřených poplatků.
 - n. Zajištění přístupu k jednotlivým úsekům stavby za účelem provádění díla, uvedení prováděním díla dotčených pozemků do původního stavu po ukončení provádění díla, úhrada náhrad za dočasné zábory ploch, dočasné a trvalé stavby a poplatků za uložení odpadů na skládku.
 - o. Zajištění dopravního značení k dopravním omezením vč. případné světelné signalizace, jejich údržba, přemísťování a následné odstranění.
 - p. Zajištění všech ostatních nezbytných zkoušek, atestů a revizí podle ČSN a případných jiných právních nebo technických předpisů platných v době provádění a předání díla, kterými bude prokázáno dosažení předepsané kvality a předepsaných technických parametrů díla.
Prověření mocnosti finální vrstvy kontrolními vrty provedenými na své náklady, v místech kde určí objednatel, a to nejméně 2x na 500 m délky u cest s povrchem z asfaltové směsi.
 - q. Respektování obecných podmínek daných povoleními k realizaci stavby, a to zejména vedením přehledu o případně vytěžené ornici a o nakládání s ní při respektování zásad její ochrany.
 - r. Zajištění ochrany a vytyčení podzemních inženýrských sítí uvedených v projektové dokumentaci.
3. Dílo bude provedeno dle projektové dokumentace, soupisu stavebních prací, dodávek a služeb s výkazem výměr.
4. Veškerý odpad, jenž při provádění díla vznikne, je zhotovitel povinen odstranit na vlastní náklady. Veškeré meziskládky a skládky, nezbytné pro provedení díla je zhotovitel povinen zajistit na vlastní náklady po dohodě s obcí. Náklady spojené s užíváním jiných pozemků než těch, které jsou určeny pro realizaci díla (např. pro pojezd vozidel), je povinen hradit zhotovitel.

Čl. III Cena díla

1. Cena za provedení díla v rozsahu podle Čl. II. smlouvy, se sjednává dohodou smluvních stran na základě nabídky učiněné zhotovitelem na Veřejnou zakázku ze dne 01.09.2021, přičemž je zhotovitel povinen se sám ujistit o správnosti a dostatečnosti své nabídky.
2. Cena je nejvýše přípustná a nepřekročitelná, je platná po celou dobu realizace díla, a to i při případném prodloužení termínu dokončení realizace díla z důvodů vzniklých na straně objednatele, s výjimkou zákonné změny výše sazby DPH.
3. Cena díla zahrnuje všechny náklady související se zhotovením díla, vedlejší náklady související s umístěním stavby, zařízením staveniště a také ostatní náklady související s plněním podmínek zadávací dokumentace vyplývajících z činností podle čl. II, odst. 2 této smlouvy, pokud není uvedeno jinak.

4. Celková cena za provedení díla:	
bez DPH činí	6 348 000,00 Kč.
DPH 21 % činí	1 333 080,00 Kč
Celková cena za provedení díla vč. DPH činí	7 681 080,00 Kč

Z toho cena:

SO-101 Cesta HC1 - B

bez DPH činí	4 210 618,73 Kč
DPH 21 % činí	884 229,93 Kč
Celková cena vč. DPH činí	5 094 848,66 Kč

SO-201 Rekonstrukce mostku

bez DPH činí	882 910,67 Kč
DPH 21 % činí	185 411,24 Kč
Celková cena vč. DPH činí	1 068 321,91 Kč

SO-801 LBC31 „V lukách“

bez DPH činí	911 751,60 Kč
DPH 21 % činí	191 467,84 Kč
Celková cena vč. DPH činí	1 103 219,44 Kč

Cena za zajištění následné péče:

• <u>1 rok péče o LBC31 „V lukách“</u>	
bez DPH činí	342 719,00 Kč
DPH 21 % činí	71 970,99 Kč
Celková cena vč. DPH činí	414 689,99 Kč

(Cena bude uváděna na haléře, tj. na 2 desetinná místa)

5. Položkový nabídkový rozpočet, který je přílohou č. 2 této smlouvy, je vypracován v souladu se strukturou jednotlivých kalkulačních položek aktuálního „Katalogu stavebních prací ÚRS Praha a.s.“. Položkový nabídkový rozpočet bude nedílnou součástí smlouvy v elektronické podobě ve formátu pdf.

ČI. IV Platební podmínky

1. Úhrada provedených prací bude provedena na základě zhotovitelem vyhotoveného daňového dokladu (faktury).
2. Objednatel neposkytuje zálohy.
3. Fakturace bude prováděna po dokončení jednotlivých fakturačních celků stanovených dle uzlových bodů a to na základě zhotovitelem vyhotoveného a objednatelem potvrzeného schvalovacího protokolu o předání a převzetí prací nejpozději do 15.11. příslušného roku. Bez tohoto potvrzeného protokolu nesmí být faktura vystavena. Součástí faktury budou soupisy provedených prací odsouhlasené technickým dozorem stavebníka a potvrzené objednatelem. Zhotovitel označí každou

fakturu textem "dílčí" s označením fakturačního celku. Poslední faktura bude vystavena do 15 kalendářních dnů od protokolárního předání a převzetí díla dle této smlouvy. Součástí faktury budou objednatelem odsouhlasené soupisy provedených prací. Faktura bude doručena objednateli nejdéle do 15.11. příslušného roku a bude označena textem „konečná“.

V případě poslední dílčí faktury v daném roce je možno vyúčtovat veškeré práce provedené k datu vystavení faktury bez ohledu na stanovené uzlové body. Pro vystavení takové faktury platí podmínky uvedené v bodu 3. a. tohoto článku týkající se schvalovacího protokolu a součástí faktury.

4. Daňový doklad (Faktura) bude vyhotoven ve třech stejnopisech a bude obsahovat náležitosti daňového dokladu požadované zákonem č. 235/2004 Sb., o dani z přidané hodnoty, ve znění pozdějších předpisů, avšak výslovně vždy musí obsahovat následující údaje: označení smluvních stran a jejich adresy, IČO, DIČ (je-li přiděleno), údaj o tom, že vystavovatel faktury je zapsán v obchodním rejstříku včetně spisové značky, označení této smlouvy, označení poskytnutého plnění, číslo faktury, den vystavení a lhůtu splatnosti faktury, označení peněžního ústavu a číslo účtu, na který se má platit, fakturovanou částku, razítko a podpis oprávněné osoby.
5. Součástí faktury budou dále soupisy provedených prací odsouhlasené technickým dozorem stavebníka. Tento soupis zhotovitel předloží objednateli nejméně deset dní před vystavením dílčí faktury nebo před protokolárním předáním díla. Objednatel tento soupis schválí nebo rozporuje nejpozději do deseti dnů od předložení zhotovitelem.
6. V případě „konečné“ faktury bude její součástí také kopie protokolu o předání a převzetí díla, řádně podepsaného za obě smluvní strany. Převzaté práce budou oceněny jednotkovými cenami, dle k této smlouvě přiloženého oceněného soupisu prací. Fakturované částky budou uvedeny dle SoD.
7. Na faktuře pro objednatele bude zhotovitel uvádět:
Odběratel: Státní pozemkový úřad, Praha 3, Husinecká 1024/11a, PSČ 130 00, IČO 01312774
Konečný příjemce: Státní pozemkový úřad, KPÚ pro Pardubický kraj, Pobočka Pardubice, Boženy Němcové 231, 530 02 Pardubice.
8. V případě, že faktura nebude obsahovat náležitosti uvedené v této smlouvě či jejich přílohách nebo v ní nebudou správně uvedené údaje dle této smlouvy, je objednatel oprávněn ji vrátit zhotoviteli na doplnění. V takovém případě začne plynout doručením opravené faktury objednateli nová lhůta splatnosti.
9. Splatnost faktury se stanovuje na 30 kalendářních dnů od data doručení faktury objednateli. Platby peněžitých částek se provádí bankovním převodem na účet druhé smluvní strany uvedený ve faktuře. Peněžitá částka se považuje za zaplacenou okamžikem jejího odepsání z účtu objednatele ve prospěch účtu zhotovitele. Faktura musí být objednateli doručena nejpozději do 15. 11. příslušného roku.
10. Zhotovitel není oprávněn započíst žádnou svou pohledávku proti pohledávce objednatele z této smlouvy.
11. V případě prodlení smluvní strany se zaplacením peněžité částky na základě úplné a řádně vystavené faktury, vzniká oprávněné straně nárok na úrok z prodlení ve výši patnácti tisícín procenta (0,015 %) z dlužné částky bez DPH za každý i započatý den prodlení. Tím není dotčen ani omezen nárok na náhradu vzniklé škody.

Čl. V Doba plnění

1. Dílo bude dokončeno nejpozději do **10.11.2022**.
2. Objednatel se zavazuje předat staveniště dle čl. V odst. 5 této smlouvy. Zhotovitel je povinen zahájit a ukončit práce v termínech dle čl. V odst. 5 této smlouvy. Dobou plnění se rozumí úplné dokončení a předání díla objednateli včetně odstranění případných vad a nedodělků a vyklizení staveniště. Bude-li objednatelem dán příkaz k dočasnému zastavení prací na díle (sistace) je zhotovitel povinen tento příkaz uposlechnout, bez zbytečného odkladu zastavit práce a při provádění zabezpečovacích prací na stavbě postupovat dle pokynů objednatele tak, aby nedošlo k poškození či znehodnocení díla. Objednatel má právo vydat příkaz k zastavení nebo přerušení prací na nezbytně nutnou dobu v kterékoliv fázi výstavby. Prokazatelně vzniklé škody a náklady na straně zhotovitele v důsledku takto zastavené nebo přerušené práce objednatel uhradí. Výše uvedenými příkazy přestávají běžet lhůty ke splnění povinností zhotovitele vyplývající z této smlouvy. O dobu, o kterou je třeba dílo přerušit, se prodlužuje lhůta dohodnutá pro jeho dokončení. Trvá-li sistace déle než tři měsíce, je objednatel povinen vše, co dosud zhotovitel dokončil a připravil k plnění díla odebrat a zaplatit, pokud nedojde k jiné dohodě. Trvá-li sistace déle než šest měsíců nebo uplynula-li již původně dohodnutá doba provedení díla, je zhotovitel i objednatel oprávněn od smlouvy odstoupit, nedohodnou-li se smluvní strany jinak.
3. V případě, že zhotovitel přeruší práce na předmětu díla z důvodů na jeho straně, nebo na příkaz objednatele, k jehož vydání bude objednatel vyzván příslušnými orgány za mimořádné situace (např. požár, povodeň), projedná s ním objednatel neprodleně důvod přerušení a dohodne s ním termín opětného zahájení prací na díle. Nedojde-li k dohodě, resp. nesplní-li zhotovitel dohodnutý termín k zahájení prací, stanoví objednatel písemně dodatečnou přiměřenou lhůtu pro zahájení prací zhotovitelem. Nezahájí-li zhotovitel v dodatečné lhůtě práce nebo prohlásí před uplynutím dodatečné lhůty, že svůj závazek nesplní, může objednatel od smlouvy odstoupit. Toto přerušení prací nemá vliv na dohodnutou dobu plnění díla, pokud nedojde k jiné dohodě formou dodatku ke smlouvě.
4. Dílo bude provedeno v následujících termínech:
 - a. Termín předání a převzetí staveniště: **do 10 pracovních dnů od podpisu smlouvy o dílo** (nejpozději do 5 pracovních dnů před zahájením prací)
 - b. Termín zahájení stavebních prací: **do 15 pracovních dnů od podpisu smlouvy o dílo**
 - c. Termín dokončení výsadby zeleně: 10.11.2021
 - d. Termín dokončení stavebních prací: 15.09.2022
 - e. Termín dokončení následné péče – 1. rok 10.11.2022
 - f. Termín předání a převzetí díla: 10.11.2022(protokolární předání a převzetí řádně dokončeného díla)
5. Zhotovitel se dále zavazuje provést dílo v termínech uvedených v podrobném časovém harmonogramu postupu prací, jenž zhotovitel uvedl jako součást své nabídky a který je pro zhotovitele závazný. Tento závazný podrobný harmonogram je nedílnou součástí

této smlouvy jako její Příloha č. 1. V návaznosti na tento podrobný časový harmonogram postupu prací se zhotovitel zavazuje dodržet tyto uzlové body-termíny jednotlivých fází stavby:

Uzlový bod č. 1- termín plnění do: 10.11.2021

6. Do 10 pracovních dnů od předání a převzetí staveniště si obě strany dohodnou kontrolní body průběhu stavby a rovněž organizační záležitosti předávacího a přejímacího řízení.
7. Žádost o kolaudaci podává u stavebního nebo speciálního úřadu objednatel, na základě písemného oznámení zhotovitele, že stavební práce jsou dokončeny a stavba je připravena ke kolaudačnímu řízení.

Čl. VI Povinnosti objednatele

1. Objednatel předá zhotoviteli staveniště, jak je vymezeno v Příloze č. 1 této smlouvy, vyklizené a prosté práv třetích stran, o čemž bude proveden zápis.
2. Objednatel se na vyzvání zhotovitele zúčastní prohlídky dokončených a v budoucnosti nepřístupných prací a konstrukcí před zakrytím.
3. Objednatel zajistí technický dozor stavebníka a autorský dozor, případně koordinátora bezpečnosti a ochrany zdraví při práci (dále jen BOZP). Objednatel, technický dozor stavebníka, autorský dozor a koordinátor BOZP jsou oprávněni kontrolovat provádění stavebních prací a provádět zápisy do stavebního deníku.
4. Objednatel, popřípadě jím určený technický dozor stavebníka, organizuje kontrolní dny stavby. Jejich četnost je závislá na složitosti stavby, časovém harmonogramu, na postupu provádění prací, na potřebě zajistit koordinaci prováděných prací se zhotovitelem a podzhotovitelem, kteří působí současně na stavbě, a v závislosti na důležitosti projednávaných úkolů a z nich vyplývajících povinností jednotlivých účastníků výstavby. Projednávané úkoly se zaznamenávají do zápisu z kontrolního dne.
5. Objednatel poskytne zhotoviteli součinnost nezbytnou k provedení díla.

Čl. VII Povinnosti zhotovitele

1. Zhotovitel je povinen vést stavební deník v rozsahu vyhlášky č. 499/2006 Sb. o dokumentaci staveb, ve znění pozdějších předpisů (dále jen „vyhláška č. 499/2006 Sb.“). Do stavebního deníku se zapisují všechny skutečnosti rozhodné pro plnění smlouvy. Zhotovitel je povinen vést stavební deník o pracích, které provádí sám nebo jeho dodavatelé ode dne, kdy byly tyto práce na staveništi zahájeny. Povinnost vést stavební deník končí dnem odstranění vad a nedodělků z přejímacího řízení nebo vydáním kolaudačního souhlasu (rozhodující je okolnost, která nastane dříve).
2. Zhotovitel se zavazuje na staveništi - pracovišti:
 - a. dodržovat bezpečnostní, hygienické, požární a ekologické předpisy, zajistit si vlastní dozor nad bezpečností práce, zajistit si vlastní požární dozor u těch prací, kde to předpisují požární předpisy, a to i po skončení těchto prací v rozsahu stanoveném příslušnými požárními předpisy
 - b. zodpovídat za dodržování předpisu o bezpečnosti práce a technických zařízení na staveništi dle nařízení vlády č. 591/2006 Sb., o bližších minimálních požadavcích na bezpečnost a ochranu zdraví při práci na staveništích, ve znění pozdějších předpisů

- c. zodpovídat za čistotu veřejných komunikací v případě vlastního provozu na nich
- d. zajistit na stavbě v souladu s ust. § 153 stavebního zákona a odkazem na další související předpisy stavbyvedoucího, přičemž tato osoba musí splňovat podmínky stanovené v zákoně č. 360/1992 Sb., o výkonu povolání autorizovaných architektů a o výkonu povolání autorizovaných inženýrů a techniků činných ve výstavbě, ve znění pozdějších předpisů.
3. Zhotovitel odpovídá za pořádek a čistotu na pracovišti a je povinen na své náklady odstraňovat odpady a nečistoty vzniklé jeho pracemi.
4. Zařízení staveniště si zabezpečuje zhotovitel v souladu se svými potřebami, dokumentací předanou objednatelem a s požadavky objednatele. Cena zařízení, vybudování, provozu a likvidace staveniště je součástí smluvní ceny.
5. Zhotovitel se zavazuje při provádění díla respektovat rozhodnutí objednatele, je však současně povinen objednatele upozornit na možné negativní důsledky jeho rozhodnutí, včetně důsledků pro kvalitu a termín odevzdání díla. Ustanovení § 2594 a 2595 občanského zákoníku tímto nejsou dotčena.
6. Zhotovitel je povinen umožnit výkon technického dozoru stavebníka, autorského dozoru a koordinátora BOZP. Zhotovitel má povinnost zajistit v rámci zařízení staveniště podmínky pro výkon funkce autorského dozoru projektanta a technického dozoru stavebníka a případně koordinátora BOZP.
7. V případě selhání plnění povinností autorského dozoru, nebo technického dozoru stavebníka, je zhotovitel o této skutečnosti povinen bezodkladně informovat objednatele. V opačném případě není zhotovitel zproštěn odpovědnosti za vady díla tímto způsobené.
8. K ověření objemu provedených prací provede zhotovitel soupis provedených prací podle jednotlivých položek. Potvrzený soupis provedených prací je podkladem pro úhradu provedených prací. Kontrolu ocenění, tj. jednotkových cen, provádí technický dozor a jejich odsouhlasení je podmínkou úhrady faktury.
9. Zhotovitel je povinen použít pro provádění díla pozemky určené ve stavebním povolení. Zhotovitel odpovídá za škody způsobené objednateli a jiným osobám mimo staveniště a tyto škody se zavazuje uhradit ve lhůtě, kterou stanoví objednatel v písemném oznámení o škodě mimo staveniště.
10. Zhotovitel prohlašuje, že odpovídá objednateli za škodu na věcech, které od objednatele protokolárně převzal pro účely provedení díla, a zavazuje se spolu s předávaným dílem předložit objednateli vyúčtování a vrátit mu veškeré takové věci, které při provádění díla nezpracoval.
11. V případech stanovených zákonem č. 309/2006 Sb. kterým se upravují další požadavky bezpečnosti a ochrany zdraví při práci v pracovněprávních vztazích a o zajištění bezpečnosti a ochrany zdraví při činnosti nebo poskytování služeb mimo pracovněprávní vztahy (zákon o zajištění dalších podmínek bezpečnosti a ochrany zdraví při práci, ve znění pozdějších předpisů (dále jen „ZoBP“), je zhotovitel povinen s předstihem 7 pracovních dnů vyrozumět objednatele o skutečnostech, zakládajících povinnost určit koordinátora BOZP na staveništi k výkonu zákonem stanovených činností.
12. Zhotovitel zajistí bezpečnost práce při přípravě a provádění stavby v souladu s ustanovením ZoBP a zajistí dodržování právních předpisů v oblasti protipožární ochrany.
13. V případě, že v průběhu zpracování díla vstoupí v platnost novela některého z předmětných předpisů, příp. bude vydán jiný právní předpis, který by se týkal uvedené problematiky, je zhotovitel povinen řídit se těmito novými předpisy.

14. Zhotovitel je povinen využívat veřejnou komunikaci jen v souladu s platnými předpisy a hradí případné škody vzniklé jejím užíváním.
15. Zhotovitel je povinen ve smyslu zákona č. 13/1997 Sb., o pozemních komunikacích, ve znění pozdějších předpisů, v případě omezení veřejného provozu na příslušných komunikacích nebo zvláštního režimu užívání příslušných komunikací si zabezpečit příslušné povolení u silničního správního úřadu a provést na svůj náklad všechna opatření, která úřady nařídí, totéž platí pokud se týče zajištění místa pro uložení přebytečné zeminy a stavební suti.
16. Zhotovitel se zavazuje, že při realizaci díla nepoužije žádný materiál, o kterém je v době jeho užití známo, že je škodlivý. Pokud tak zhotovitel učiní, je povinen na písemné vyzvání objednatele provést okamžitě nápravu a veškeré náklady s tím spojené nese zhotovitel.
17. Zhotovitel se zavazuje, že k realizaci díla nepoužije materiály, které nemají požadovanou certifikaci či předepsaný průvodní doklad, je-li to pro jejich použití nezbytné podle příslušných předpisů.
18. Zhotovitel doloží na vyzvání objednatele, nejpozději však v termínu předání a převzetí díla soubor certifikátů, či jiných průvodních dokladů rozhodujících materiálů užitých k vybudování díla.
19. Zhotovitel je povinen provést zápis o učiněném nálezu a z něho vyplývajícím přerušení prací do stavebního deníku, jak stanoví příloha č. 16 bod B písm. y) vyhlášky č. 499/2006 Sb.
20. Zhotovitel se zavazuje dodržovat ustanovení této smlouvy a příslušných předpisů vztahujících se k realizaci díla.
21. Zhotovitel vyzve objednatele k převzetí zakrývaných konstrukcí nejméně 5 pracovních dnů předem. O provedené prohlídce bude učiněn zápis do stavebního deníku technickým dozorem.
22. Zhotovitel je povinen zajistit po celou dobu plnění veřejné zakázky následující podmínky společensky odpovědného veřejného zadávání:
 - a) plnění veškerých povinností vyplývajících z právních předpisů České republiky, zejména pak z předpisů pracovněprávních, předpisů z oblasti zaměstnanosti a bezpečnosti a ochrany zdraví při práci, a to vůči všem osobám, které se na plnění veřejné zakázky podílejí; plnění těchto povinností zajistí dodavatel i u svých poddodavatelů;
 - b) sjednání a dodržování smluvních podmínek se svými poddodavateli srovnatelných s podmínkami sjednanými ve smlouvě na plnění veřejné zakázky, a to v rozsahu výše smluvních pokut a délky záruční doby (uvedené smluvní podmínky se považují za srovnatelné, bude-li výše smluvních pokut a délka záruční doby shodná se smlouvou na plnění veřejné zakázky);
 - c) řádné a včasné plnění finančních závazků svým poddodavatelům, kdy za řádné a včasné plnění se považuje plné uhrazení poddodavatelem vystavených faktur za plnění poskytnutá k plnění veřejné zakázky, a to do 30 kalendářních dnů;
 - d) snížení negativního dopadu jeho činnosti při plnění veřejné zakázky na životní prostředí, zejména pak
 - využíváním nízkoemisních automobilů, má-li je k dispozici;
 - tiskem veškerých listinných výstupů, odevzdávaných objednateli při realizaci veřejné zakázky na papír, který je šetrný k životnímu prostředí, pokud zvláštní použití pro specifické účely nevyžaduje jiný druh papíru; motivováním zaměstnanců dodavatele k efektivnímu/úspornému tisku;
 - předcházením znečišťování ovzduší a snižováním úrovně znečišťování, může-li je během plnění veřejné zakázky způsobit;

- předcházením vzniku odpadů, stanovením hierarchie nakládání s nimi a prosazováním základních principů ochrany životního prostředí a zdraví lidí při nakládání s odpady.
23. Bude-li ze strany zhotovitele porušena právní povinnost, která je stanovena předpisy nebo touto smlouvou, a objednatel učiní nebo opomene či nebude moci učinit pro porušení takové povinnosti následné činnosti, v jejichž důsledku bude sankcionován ze strany orgánů veřejné správy, je příslušný zhotovitel povinen tuto částku jako vzniklou škodu objednateli nahradit, pokud nebyla způsobena zcela či zčásti v důsledku jednání či opomenutí objednatele nebo pokud na možné porušení předpisů zhotovitel objednatele předem neupozornil.

Čl. VIII Pojištění zhotovitele

1. Zhotovitel prohlašuje, že ke dni podpisu této Smlouvy má uzavřenou pojistnou smlouvu, jejímž předmětem je pojištění odpovědnosti za škodu způsobenou zhotovitelem třetí osobě v souvislosti s výkonem jeho činnosti, ve výši 10 mil. Kč. Zhotovitel se zavazuje, že po celou dobu trvání této smlouvy bude pojištěn ve smyslu tohoto ustanovení a že nedojde ke snížení pojistné částky pod částku uvedenou v předchozí větě. Zhotovitel se dále zavazuje, že bude pojištěn také po dobu záruky a že nedojde ke snížení pojistné částky pod 30 % pojistné částky dle tohoto odstavce.
2. Zhotovitel je kdykoliv v průběhu trvání této smlouvy povinen na požádání objednatele předložit do třech dnů pojistnou smlouvu dle tohoto odstavce, nebo její relevantní části, nebo pojistku ve smyslu § 2775 občanského zákoníku, a to nejpozději do 7 dnů ode dne doručení žádosti objednatele.
3. Zhotovitel je povinen řádně platit pojistné tak, aby pojistná smlouva či smlouvy sjednané dle této smlouvy či v souvislosti s ní byly platné po celou dobu provádění díla i po dobu záruky. V případě, že dojde k zániku pojištění, je zhotovitel povinen o této skutečnosti neprodleně informovat objednatele a ve lhůtě 3 pracovních dnů uzavřít novou pojistnou smlouvu ve výše uvedeném rozsahu. Porušení této povinnosti ze strany zhotovitele považují strany této smlouvy za podstatné porušení smlouvy zakládající právo objednatele od smlouvy odstoupit.
4. Od doby převzetí staveniště až do protokolárního předání a převzetí díla objednatelem nese zhotovitel nebezpečí škody na díle a všech jeho zhotovovaných, upravovaných a dalších částech a na částech či součástech díla, které jsou na staveništi uskladněny. Z tohoto důvodu se zhotovitel zavazuje uzavřít a na své náklady udržovat v platnosti pojištění proti všem rizikům, ztrátám nebo poškozením díla.
5. Náklady na pojištění nese zhotovitel a jsou zahrnuty ve sjednané ceně.

Čl. IX Kontrola projektové dokumentace

1. Zhotovitel potvrzuje, že provedl kontrolu projektové dokumentace, výkazu výměr a seznámil se se všemi okolnostmi a podmínkami svého plnění včetně prostoru staveniště.
2. Zjistí-li zhotovitel v průběhu realizace stavby případné vady projektové dokumentace, je povinen na ně objednatele bezodkladně upozornit. V takovém případě zhotovitel předá objednateli soupis vad a nedostatků projektové dokumentace, včetně návrhů na jejich odstranění.

3. Pokud zhotovitelem zjištěné vady a nedostatky projektové dokumentace budou objednatelem shledány jako oprávněné a objednatel nebude moci tyto vady projektové dokumentace odstranit do 15 pracovních dnů ode dne jejich oznámení zhotovitelem, bude smluvními stranami sjednána lhůta k jejich odstranění. Po tuto dobu se pozastavuje zhotovitelova lhůta pro plnění závazků, vyplývajících z této smlouvy a zhotovitel není v prodlení. Termíny plnění dle této smlouvy budou prodlouženy o dobu, po kterou budou odstraňovány vady projektové dokumentace.

Čl. X Provedení a předání, převzetí díla

Staveniště

1. Staveniště bude předáno v termínu podle čl. V. odst. 5 písm. a) smlouvy. O předání a převzetí staveniště vyhotoví objednatel písemný protokol, který obě smluvní strany podepíší. Za den předání a převzetí staveniště se považuje den, kdy dojde k oboustrannému podpisu příslušného protokolu.
2. Zařízení staveniště včetně odběru všech energií, vodného a stočného si zabezpečuje zhotovitel na svůj účet. Dodávky energií a vody pro výstavbu budou zajištěny z odběrních míst, které zajistí zhotovitel v rámci řešení zařízení staveniště. Zhotovitel zajišťuje svým jménem a na svůj účet uzavření příslušných smluv s dodavatelem všech energií, smlouvu na vodné a stočné a smlouvu řešící odvádění dešťové a splaškové vody. (Dodávky energií a vody pro výstavbu budou zajištěny z odběrních míst za úhradu přes podružné měření, které zajistí zhotovitel v rámci řešení zařízení staveniště.).
3. Zhotovitel se zavazuje odstranit zařízení staveniště a vyklizené staveniště předat objednateli nejpozději s podpisem protokolu o provedení díla, řádně podepsaného za obě smluvní strany.
4. Nevyklidí-li zhotovitel staveniště ve sjednaném termínu, je objednatel oprávněn zabezpečit vyklizení staveniště třetí osobou a náklady s tím spojené uhradí objednateli zhotovitel.

Zahájení prací

5. Zhotovitel zahájí činnosti vedoucí k dokončení stavby dnem předání a převzetí staveniště.
Pokud zhotovitel nezahájí činnosti vedoucí ke zdárnému dokončení stavby do 15 dnů ode dne předání a převzetí staveniště ani v dodatečně přiměřené lhůtě, je objednatel oprávněn odstoupit od smlouvy.
6. Pokud jsou při provádění stavby poskytovány dodávky či práce jinými osobami přímo pro objednatele, je objednatel povinen do předloženého harmonogramu vyznačit termíny stavební připravenosti a provádění těchto přímých dodávek. Zhotovitel je povinen dodržovat harmonogram postupu výstavby.
7. Při provádění díla postupuje zhotovitel samostatně. Zhotovitel se však zavazuje brát v úvahu veškeré upozornění a pokyny objednatele, týkající se realizace předmětného díla a upozorňující na možné porušování smluvních povinností zhotovitele. Zhotovitel je povinen upozornit objednatele bez zbytečného odkladu na nevhodnou povahu věcí převzatých od objednatele nebo pokynů daných mu objednatelem k provedení díla, jestliže zhotovitel mohl tuto nevhodnost zjistit při vynaložení odborné péče (především se může jednat o zjištěnou vadu v projektové dokumentaci).

8. Zhotovitel do doby obdržení nových pokynů od objednatele, je oprávněn přerušit provádění prací, pokud je to nezbytně nutné. O tuto dobu přerušení má zhotovitel nárok na prodloužení termínu dokončení díla, případně náhradu vzniklých vícenákladů. Objednatel je povinen upozornit zhotovitele bez zbytečného odkladu na nevhodné provádění díla a na nové skutečnosti, týkající se předmětného díla, které zjistil v průběhu výstavby.

Kontrola prováděných prací

9. Objednatel je oprávněn kontrolovat provádění díla. Zjistí-li objednatel, že zhotovitel provádí dílo v rozporu s povinnostmi vyplývajícími z této smlouvy nebo obecně závazných právních předpisů, je objednatel oprávněn požadovat, aby zhotovitel odstranil vady vzniklé vadným prováděním a dílo prováděl řádným způsobem. Jestliže zhotovitel tak neučiní v přiměřené lhůtě, jedná se o podstatné porušení této smlouvy, které opravňuje objednatele k odstoupení od této smlouvy.
10. Zhotovitel je povinen vyzvat objednatele ke kontrole a prověření prací, které v dalším postupu budou zakryty nebo se stanou nepřístupnými (postačí zápis ve stavebním deníku). Kontroly se mohou účastnit i zaměstnanci objednatele zařazení v Oddělení investičních činností. Zhotovitel je povinen vyzvat objednatele nejméně 5 pracovních dnů před termínem, v němž budou předmětné práce zakryty. Pokud zhotovitel objednatele ke kontrole řádně nevyzve, je zhotovitel povinen na žádost objednatele odkrýt zakryté práce na vlastní náklad. Jestliže se objednatel i přes řádnou výzvu nedostaví a neprovede kontrolu těchto prací, je zhotovitel oprávněn předmětné práce zakrýt; bude-li následně objednatel požadovat dodatečně odkrýt těchto prací, je zhotovitel povinen toto odkrytí provést na náklady objednatele. V případě, že se při dodatečné kontrole zjistí, že práce nebyly řádně provedeny, hradí náklady spojené s odkrytím, opravou vadného stavu a následným zakrytím zhotovitel těchto prací, přičemž ustanovení § 2626 odst. 2 občanského zákoníku se neuplatní.

Kontrolní dny

11. Pro účely kontroly průběhu provádění díla organizuje objednatel, případně jím určený technický dozor stavebníka kontrolní dny v termínech nezbytných pro řádné provádění kontroly, nejméně však 1x měsíčně.
12. Objednatel je povinen oznámit konání kontrolního dne písemně nejméně 5 dnů před jeho konáním.
13. Kontrolních dnů se zúčastní zástupci objednatele případně osob vykonávající funkci technického dozoru stavebníka a autorského dozoru. Kontrolních dnů se mohou účastnit i zaměstnanci objednatele zařazení v Oddělení investičních činností.
14. Zástupci zhotovitele jsou povinni se zúčastňovat kontrolních dnů. Zhotovitel má právo přizvat na kontrolní den své podzhotovitele.
15. Kontrolní dny vede objednatel, případně jím určený technický dozor stavebníka.
16. Obsahem kontrolního dne je zejména zpráva zhotovitele o postupu prací, kontrola časového a finančního plnění provádění prací, připomínky a podněty osob vykonávajících funkci technického a autorského dozoru a stanovení případných nápravných opatření a úkolů.
17. Objednatel, popřípadě jím určený technický dozor stavebníka pořizuje z kontrolního dne zápis o jednání, který písemně předá všem zúčastněným.

18. Zhotovitel je povinen zapsat termín konání kontrolního dne a jeho závěry do stavebního deníku.

Předání a převzetí díla

19. Zhotovitel je povinen provést dílo v termínu sjednaném ve smlouvě.

20. Zhotovitel je povinen písemně oznámit objednateli nejpozději 7 pracovních dnů předem termín ukončení prací a k tomuto termínu předložit objednateli veškeré doklady nezbytné k předání a převzetí díla a ke kolaudaci stavby. Pokud není dohodnuto jinak, je místem předání místo, kde je stavba prováděna. Místem pro předání dokladů je Státní pozemkový úřad, Krajský pozemkový úřad pro Pardubický kraj, Pobočka Pardubice, Boženy Němcové 231, 530 02 Pardubice.

21. Objednateli budou před podáním žádosti o kolaudaci předány následující doklady:

1. stavební deník v souladu s ustanovením §157 stavebního zákona a vyhláškou č. 62/2013 Sb.,
 2. geodetické zaměření skutečného provedení díla vč. případných geometrických plánů, a to ve čtyřech vyhotoveních v grafické (tištěné) podobě a v jednom digitálním vyhotovení (CD) ve formátech pdf a dwg.,
 3. podrobný soupis skutečně provedených prací dle jednotkových cen dle členění požadovaného objednatelem,
 4. dokumentace skutečného provedení stavby v souladu s § 4 a přílohou č. 14 vyhlášky č. 499/2006 Sb., *(případně nebude-li požadována DSP, tak bude znít odst. d: vyznačení, popis a zdůvodnění změn a odchylek skutečného provedení stavby od stavebního povolení a ověřené projektové dokumentace odsouhlasené autorským dozorem, technickým dozorem stavebníka, Stavebníkem a případně stavebním úřadem)*
 5. doklady o kvalitě jakosti provedených skrytých prací a konstrukcí,
 6. certifikáty použitých materiálů,
 7. doklady o výsledcích zhutnění,
 8. doklady o vyhovujících výsledcích zkoušek,
 9. doklad o uložení přebytečné zeminy a odpadů,
 10. zápis o odstranění případných drobných vad a nedodělků vyplývajících z protokolu o předání a převzetí díla,
 11. a jiné doklady, vyplývající ze specifikace veřejné zakázky.
22. Odchylně od ustanovení § 2607 odst. 2 občanského zákoníku se smluvní strany dohodly, že případné zkoušky nezbytné pro prokázání dokončení díla mohou být provedeny pouze za přítomnosti objednatele či osoby jím určené.
23. Objednatel, po obdržení všech potřebných dokladů od zhotovitele, podá do 14 dnů žádost o kolaudaci.
24. Objednatel je povinen nejpozději do 5 pracovních dnů ode dne obdržení oznámení o dokončení díla zahájit přijímací řízení a řádně v něm pokračovat.
25. V případě, že zhotovitel hodlá dokončit dílo před termínem sjednaným ve smlouvě, je povinen nové datum dokončení díla objednateli písemně oznámit nejméně 14 dnů

- předem a současně jej vyzvat k podání žádosti o kolaudaci. Objednatel však není povinen zahájit přejímací řízení před sjednaným termínem dokončení díla.
26. Pokud se při předání a převzetí díla prokáže, že dílo není dokončeno, je zhotovitel povinen dílo dokončit v náhradní lhůtě a nese veškeré náklady vzniklé objednateli s opakovaným předáním a převzetím díla. Poskytnutí náhradního termínu neznámá, že objednatel nemůže uplatnit smluvní sankce za nesplnění termínu dokončení díla.
27. Obě smluvní strany mohou dodatkem k této smlouvě sjednat předávání a přejímání díla po částech nebo mohou sjednat předčasné předání.
28. Řádné provedení díla bude stvrzeno podpisem protokolu o provedení díla osobami oprávněnými jednat za objednatele a zhotovitele, a to po splnění všech níže uvedených podmínek:
- i. Dílo bylo dokončeno v souladu s touto smlouvou v rozsahu dle Čl. II. a v termínu dle Čl. V. této smlouvy.
 - ii. O předání a převzetí díla bude vyhotoven protokol, jenž byl podepsán osobami oprávněnými jednat za objednatele a zhotovitele. V tomto protokolu musí být vždy uvedeno, zda bylo dílo **převzato s výhradami** (pokud dílo obsahuje ojedinělé drobné vady, které samy o sobě ani ve spojení s jinými nebrání užívání stavby funkčně nebo esteticky, ani její užívání podstatným způsobem neomezují), či **bez výhrad**. V protokolu o předání a převzetí díla bude uvedeno zejména:
 - hodnocení prací, zejména jejich jakostí,
 - prohlášení objednatele, že předávané dílo nebo jeho část přejímá,
 - soupis zjištěných vad a nedodělků a dohodnuté lhůty k jejich bezplatnému odstranění, způsobu odstranění, popř. sleva z ceny díla,
 - dohoda o jiných právech z odpovědnosti za vady (prodloužení záruční lhůty).
 - iii. Staveniště bylo vyklizeno a případné úpravy okolí byly provedeny do 15 kalendářních dnů po předání a převzetí díla.
29. V případě, kdy je dílo předáno bez vad, převezme objednatel dílo bez výhrad.
30. V případě, kdy dílo vykazuje pouze ojedinělé drobné vady, které samy o sobě ani ve spojení s jinými vadami nebrání užívání díla funkčně nebo esteticky, ani jeho užití podstatným způsobem neomezují, může objednatel převzít dílo s výhradami, například pokud je řádné provedení díla závislé na vegetačních podmínkách. Drobné vady budou zhotovitelem odstraněny neprodleně, nedohodnou-li se smluvní strany jinak. Termín odstranění bude uveden v protokolu o předání a převzetí díla. O odstranění drobných vad a nedodělků bude sepsán samostatný protokol o odstranění drobných vad a nedodělků.
31. Kvalita díla bude odpovídat závazným standardům stanoveným ČSN, atestům, certifikačním protokolům a ujednáním dle této smlouvy.
32. Vlastníkem zhotovované věci je až do okamžiku protokolárního předání díla objednateli zhotovitel, který zároveň nese nebezpečí škody na této věci. Na objednatele přechází

toto vlastnictví okamžikem protokolárního převzetí díla, tímto okamžikem přechází na objednatele i nebezpečí škody na zhotovené věci.

33. V případě, že zhotovitel oznámí objednateli, že dílo je připraveno k předání a převzetí a při předávacím a převzetím řízení se prokáže, že dílo není dokončeno nebo není ve stavu schopném předání a převzetí, je zhotovitel povinen uhradit objednateli veškeré náklady jemu vzniklé při neúspěšném předávacím a převzetím řízení. Zhotovitel nese i náklady na organizaci opakovaného řízení.

Čl. XI Stavební deník

1. Zhotovitel je povinen vést ode dne předání a převzetí staveniště stavební deník dle vyhlášky 499/2006 Sb., do kterého zapisuje skutečnosti předepsané zákonem a příslušnou prováděcí vyhláškou.
2. Povinnost vést stavební deník končí dnem odstranění vad a nedodělků z převzetím řízení nebo vydáním kolaudačního souhlasu (rozhodující je okolnost, která nastane dříve).
3. Zápisy do stavebního deníku provádí zhotovitel formou denních záznamů. Veškeré okolnosti rozhodné pro plnění díla musí být učiněny zhotovitelem v ten den, kdy nastaly nebo nejpozději následující den, kdy se na stavbě pracuje.
4. Stavební deník musí být přístupný kdykoliv v průběhu pracovní doby oprávněným osobám objednatele (včetně zaměstnanců zařazených do Oddělení investičních činností), případně jiným osobám oprávněným do stavebního deníku zapisovat.
5. Objednatel, nebo jím pověřená osoba vykonávající funkci technického dozoru stavebníka, je povinen se vyjadřovat k zápisům ve stavebním deníku učiněným zhotovitelem nejpozději do 5 dnů ode dne vzniku zápisu, jinak se má za to, že s uvedeným zápisem souhlasí.
6. Nesouhlasí-li zhotovitel se zápisem, který učinil do stavebního deníku objednatel nebo jím pověřená osoba vykonávající funkci technického dozoru, případně osoba vykonávající funkci autorského dozoru, musí k tomuto zápisu připojit svoje stanovisko nejpozději do 5 dnů, jinak se má za to, že se zápisem souhlasí.
7. V případě neočekávaných událostí nebo okolností majících zvláštní význam pro další postup stavby, pořizuje zhotovitel i příslušnou fotodokumentaci, která se stane součástí stavebního deníku.
8. Stavební deník musí mít číslované listy a nesmí v něm být vynechána volná místa.
9. Zápisy do stavebního deníku musí být prováděny čitelně a musí být vždy k nadepsanému jménu a funkci podepsány osobou, která příslušný zápis učinila.
10. Zápisy ve stavebním deníku se nepovažují za změnu smlouvy, ale slouží jako podklad pro vypracování příslušných dodatků smlouvy.

Čl. XII Odpovědnost za vady, smluvní pokuty, záruční doba

1. Zhotovitel odpovídá za vady, jež má dílo v době jeho předání a převzetí a dále odpovídá za vady díla zjištěné po celou dobu záruční lhůty (záruka za jakost).
2. Zhotovitel poskytne objednateli záruku za jakost díla v délce **60** měsíců ode dne předání a převzetí díla. Minimálně po tuto dobu zodpovídá zhotovitel za to, že dílo bude

způsobilé k obvyklému účelu, zachová si touto smlouvou stanovené vlastnosti a bude odpovídat požadavkům platných právních předpisů a norem.

3. Po dobu záruky za jakost se zhotovitel zavazuje bezplatně odstranit vady uplatněné objednatelem bezodkladně, nejpozději však do 30 kalendářních dnů od doručení reklamace, pokud se smluvní strany nedohodnou jinak. Na odstraněné vady se rovněž vztahuje záruka v délce dle předchozího odstavce tohoto článku, a to ve lhůtách počínajících dnem jejich odstranění.
4. Zhotovitel neodpovídá za vady díla, které byly způsobeny objednatelem, třetí osobou nebo vyšší mocí, případně běžným opotřebením.
5. Zhotovitel neodpovídá za vady díla, jestliže tyto vady byly způsobeny použitím věcí předaných mu ke zpracování objednatelem v případě, že zhotovitel ani při vynaložení odborné péče nevhodnost těchto věcí nemohl zjistit nebo na ně upozornil a objednatel na jejich použití trval.
6. Zhotovitel rovněž neodpovídá za vady způsobené dodržením nevhodných pokynů daných mu objednatelem, jestliže zhotovitel na nevhodnost těchto pokynů písemně upozornil a objednatel na jejich dodržení trval nebo jestli zhotovitel tuto nevhodnost ani při vynaložení odborné péče nemohl zjistit.
7. Nebyla-li do okamžiku, kdy objednatel uplatnil vady díla zaplacená cena za dílo, není jí povinen objednatel zaplatit do doby odstranění uplatněných vad, ledaže by zhotovitel prokázal, že reklamace nebyla oprávněná.
8. Odstranění vad a nedodělků bude potvrzeno zápisem o jejich odstranění podepsaným zástupci smluvních stran.
9. Zhotovitel se zavázal při provádění díla dodržet vytyčenou vlastnickou hranici pozemků určených ke stavbě dle projektové dokumentace pro provádění stavby. O vadu díla se jedná rovněž v případě, že při kontrolním zaměření stavby pro potřeby udělení kolaudačního souhlasu bude zjištěno, že zhotovitel vytyčenou vlastnickou hranici nedodržel a že se stavba nachází na pozemcích sousedních vlastníků. V takovém případě je zhotovitel povinen uhradit objednateli veškeré náklady související s výkupy takto zastavěných pozemků včetně vyhotovení geometrických plánů a veškeré další náklady související s odstraněním této vady, jakož i případné škody, které objednateli nebo třetím osobám tímto vzniknou.
10. V případě, že se jedná o vadu typu havárie, jež může zapříčinit vznik dodatečných škod, je zhotovitel povinen započít s odstraňováním vady neprodleně tak, aby nedocházelo ke vzniku dalších škod.
11. Pokud činností zhotovitele dojde ke způsobení škody objednateli nebo třetím osobám z titulu opomenutí, nedbalosti nebo neplněním podmínek vyplývajících ze zákona, technických nebo jiných norem nebo vyplývajících z této smlouvy je zhotovitel povinen bez zbytečného odkladu tuto škodu odstranit a není-li to možné, tak finančně uhradit. Veškeré náklady s tím spojené nese zhotovitel. Zhotovitel odpovídá i za škodu na díle způsobenou činností těch, kteří pro něj dílo provádějí.
12. Zhotovitel odpovídá též za škodu způsobenou okolnostmi, které mají původ v povaze strojů, přístrojů nebo jiných věcí, které zhotovitel použil nebo hodlal použít při provádění díla.
13. Záruční lhůta neběží po dobu, po kterou objednatel nemohl předmět díla užívat pro vady díla, za které zhotovitel odpovídá.
14. Zhotovitel odpovídá objektivně za vady, které mělo dílo v době předání. Tyto vady mohou být zjevné nebo skryté. Objednatel je povinen provést kontrolu předmětu díla, co nejdříve po předání, při této kontrole by měl odhalit všechny zjevné vady díla.

15. Zhotovitel se zavazuje uhradit smluvní pokutu ve výši 0,02 % z celkové ceny díla bez DPH za každý i započatý kalendářní den prodlení s termínem zahájení prací dle této smlouvy.
16. Zhotovitel se zavazuje uhradit smluvní pokutu ve výši 0,05 % z celkové ceny díla bez DPH za každý i započatý kalendářní den prodlení s dílčími termíny jednotlivých fází stavby dle této smlouvy.
17. Zhotovitel se zavazuje uhradit smluvní pokutu ve výši 0,05 % z celkové ceny díla bez DPH za každý i započatý kalendářní den prodlení s předáním dokončeného díla dle této smlouvy.
18. V případě, kdy předávané dílo bude obsahovat vady a nedodělky, se zhotovitel zavazuje uhradit smluvní pokutu ve výši 0,05 % z celkové ceny díla bez DPH za každý i započatý kalendářní den prodlení se sjednaným termínem odstranění vad a nedodělků.
19. Pokud zhotovitel neodstraní objednatelům uplatněnou vadu díla ve sjednaném termínu, je povinen zaplatit objednateli smluvní pokutu ve výši 0,05 % z celkové ceny díla bez DPH, za každou uplatněnou vadu.
20. Za porušení povinnosti mlčenlivosti dle této smlouvy je zhotovitel povinen zaplatit objednateli smluvní pokutu ve výši 100.000,- Kč, a to za každý jednotlivý případ porušení povinnosti.
21. Za prodlení s uvedením staveniště do původního stavu oproti dohodnutému harmonogramu uhradí zhotovitel objednateli smluvní pokutu ve výši 2.000 Kč bez DPH za každý i započatý den prodlení.
22. Pokud zhotovitel poruší povinnosti vyplývající z ustanovení čl. VII bod 1, je povinen uhradit objednateli smluvní pokutu ve výši 100.000 Kč za každé jednotlivé porušení povinností.
23. Pokud zhotovitel poruší povinnosti vyplývající z ustanovení čl. VII bod 11, je povinen uhradit objednateli smluvní pokutu ve výši 50.000 Kč.
24. Pokud zhotovitel poruší povinnosti vyplývající z ustanovení čl. VII bod 18, je povinen uhradit objednateli smluvní pokutu ve výši 100.000 Kč za každé jednotlivé porušení povinností.
25. Pokud zhotovitel poruší povinnosti vyplývající z ustanovení čl. VII bod 2, je povinen uhradit objednateli smluvní pokutu ve výši 10.000 Kč za každé jednotlivé porušení povinností.
26. Pokud zhotovitel poruší povinnosti vyplývající z ustanovení čl. VII bod 17, je povinen uhradit objednateli smluvní pokutu ve výši 100.000 Kč za každé jednotlivé porušení povinností.
27. Pokud zhotovitel poruší povinnost vyplývající z ustanovení čl. VII bod 19, je povinen uhradit objednateli smluvní pokutu ve výši 100.000 Kč za každé jednotlivé porušení povinností.
28. Pokud zhotovitel nevyzve objednatele ke kontrole a prověření prací dle čl. VII, odst.21, je povinen uhradit objednateli smluvní pokutu ve výši 100.000 Kč, a to za každé jednotlivé porušení povinností.
29. Zjistí-li Objednatel porušení kterékoliv povinnosti vyplývající z čl. VII bodu 22 této smlouvy, je oprávněn po Zhotoviteli požadovat a Zhotovitel je povinen uhradit smluvní pokutu ve výši 10.000 Kč za každý zjištěný případ.
30. V případech nedodržení povinností zhotovitele, vyplývajících z ustanovení v čl.IV, odst.5, čl.VIII, odst 2 a 3, čl.X, odst.14 a 20, čl.XIII, odst.5 této smlouvy, se sjednává smluvní pokuta ve výši 10.000 Kč za každý jednotlivý případ porušení povinnosti zhotovitele.

31. Pokud zhotovitel poruší povinnost vyplývající z ustanovení čl. XVII bod 11, je povinen uhradit objednateli smluvní pokutu ve výši 40.000 Kč.
32. Všechny výše uvedené smluvní pokuty jsou splatné do 10 kalendářních dnů od doručení jejího vyúčtování zhotoviteli. Smluvní pokuty lze uložit opakovaně za každý jednotlivý případ porušení povinnosti. Ujednáním o smluvní pokutě není dotčeno právo stran na náhradu škody v plné výši a věřitel je oprávněn domáhat se náhrady škody v plné výši bez ohledu na výši stanovené pokuty.
33. Žádná ze smluvních stran nemá povinnost nahradit škodu způsobenou porušením svých povinností vyplývajících z této smlouvy a není v prodlení, bránila-li jí v jejich splnění některá z překážek vylučujících povinnost k náhradě škody ve smyslu § 2913 odst. 2 občanského zákoníku.

Čl. XIII Ukončení smlouvy

1. Objednatel si vyhrazuje právo na odstoupení od smlouvy v případě, že zhotovitel bude v prodlení s plněním smlouvy z důvodů na straně zhotovitele delším než 30 kalendářních dnů, nebo pokud bude provádět dílo nekvalitně, nebo v rozporu s platnými právními předpisy, nebo smlouvou.
2. Objednatel je od této smlouvy oprávněn odstoupit bez jakýchkoliv sankcí, pokud mu nebude schválena částka potřebná k úhradě plnění této smlouvy ze státního rozpočtu.
3. Objednatel je dále oprávněn odstoupit od této smlouvy:
 - a. v případě, že probíhá insolvenční řízení proti majetku zhotovitele, v němž bylo vydáno rozhodnutí o úpadku nebo byl konkurs zrušen proto, že majetek zhotovitele byl zcela nepostačující, nebo zhotovitel vstoupí do likvidace;
 - b. v případě podstatného porušení této smlouvy zhotovitelem, zejména v případě:
 - i. prodlení s řádným zahájením prací, předáním dílčího plnění či zhotovením díla, po dobu delší než 30 kalendářních dnů,
 - ii. prodlení s řádným protokolárním předáním díla delším než 30 kalendářních dnů,
 - iii. neoprávněného zastavení či přerušení prací na díle na dobu delší než 15 kalendářních dnů v rozporu s touto smlouvou,
 - iv. kdy zhotovitel využil k plnění předmětu této smlouvy podzhotovitele v rozporu s nabídkou zhotovitele v rámci zadávacího řízení na Veřejnou zakázku nebo bez předchozího souhlasu objednatele,
 - v. kdy vyjde najevo, že zhotovitel uvedl v rámci zadávacího řízení nepravdivé či zkreslené informace, které by měly zřejmý vliv na výběr zhotovitele pro uzavření této smlouvy
 - vi. jiného porušení povinnosti dle této smlouvy, které nebude odstraněno ani v dostatečně přiměřené lhůtě 14 kalendářních dnů.
4. Odstoupení od této smlouvy musí být učiněno písemným oznámením o odstoupení od této smlouvy druhé straně, účinky odstoupení nastávají dnem doručení oznámení druhé smluvní straně. Odstoupení od této smlouvy může být učiněno i prostřednictvím datové schránky podle zákona č. 300/2008 Sb., o elektronických úkonech a autorizované konverzi dokumentů, ve znění pozdějších předpisů.
5. V případě zániku účinnosti této smlouvy odstoupením je zhotovitel povinen okamžitě ukončit stavební činnost a vyklidit zařízení staveniště společně s opuštěním staveniště nejpozději do 15 dnů od účinnosti odstoupení, nedohodnou-li se strany jinak. Zhotovitel je v takovém případě povinen učinit veškerá potřebná opatření k tomu, aby zabránil

vzniku škody hrozící objednateli v důsledku ukončení činností zhotovitele a o těchto opatřeních objednatel bezprostředně informovat. V opačném případě odpovídá zhotovitel za škodu způsobenou v důsledku porušení této povinnosti. Objednatel se zavazuje převzít a zhotovitel se zavazuje předat dosud provedené práce i nedokončené dodávky do 5 kalendářních dnů ode dne účinnosti odstoupení od této smlouvy. O takovém předání a převzetí bude pořízen oběma stranami zápis s náležitostmi protokolu o předání a převzetí díla, tj. bude v něm podrobně popsán stav rozpracovanosti díla, provedeno jeho ohodnocení, vymezeny vady a nedodělky a sjednán způsob jejich odstranění. Objednatel má v případě odstoupení od této smlouvy i u odstranitelných vad právo požadovat slevu z ceny, namísto odstranění takových vad.

6. Objednatel je oprávněn tuto smlouvu vypovědět i bez uvedení důvodu na základě písemné výpovědi. Výpovědní doba činí 1 kalendářní měsíc a počíná běžet od prvního dne kalendářního měsíce následujícího po doručení výpovědi druhé straně.

Čl. XIV Povinnost mlčenlivosti a ochrana informací

1. Zhotovitel se zavazuje během plnění této smlouvy i po ukončení její účinnosti zachovávat mlčenlivost o všech skutečnostech, které se dozví od objednatele v souvislosti s jejím plněním, a to zejména ohledně veškerých informací, dokumentů nebo materiálů dodaných objednatelem nebo od objednatele přijatých v jakékoli formě, především ohledně obchodního tajemství ve smyslu § 504 občanského zákoníku a důvěrných informací ve smyslu § 1730 občanského zákoníku (dále jen „Důvěrné informace“). Tím není dotčena možnost zhotovitele uvádět činnost podle této smlouvy jako svou referenci ve svých nabídkách v zákonem stanoveném rozsahu, popřípadě rozsahu stanoveném zadavatelem či organizátorem konkrétního výběrového nebo zadávacího řízení.
2. Zhotovitel se zavazuje věnovat Důvěrným informacím stejnou ochranu, péči a pozornost, jakou věnuje svým vlastním důvěrným informacím a zavazuje se, že bez výslovného písemného souhlasu objednatele zejména Důvěrné informace nesdělí, neposkytne nebo neumožní získat Důvěrné informace žádné třetí osobě ani subjektu.
3. Zhotovitel se zavazuje, že pokud v souvislosti s realizací této smlouvy při plnění svých povinností přijdou jeho pověřeni zaměstnanci do styku s osobními nebo citlivými údaji ve smyslu nařízení Evropského parlamentu a Rady EU 2016/679 („GDPR“) a zákona č. 110/2019 Sb., o zpracování osobních údajů, učiní veškerá opatření, aby nedošlo k neoprávněnému nebo nahodilému přístupu k těmto údajům, k jejich změně, zničení či ztrátě, neoprávněným přenosům, k jejich jinému neoprávněnému zpracování, jakož aby i jinak neporušil tento zákon. Zhotovitel nese plnou odpovědnost a právní důsledky za případné porušení zákona z jeho strany.
4. Zhotovitel se zavazuje uhradit objednateli či třetí straně, kterou porušením povinnosti mlčenlivosti nebo jiné své povinnosti v tomto článku uvedené poškodí, veškeré škody tímto porušením způsobené. Povinnosti zhotovitele vyplývající z ustanovení příslušných právních předpisů o ochraně utajovaných informací nejsou ustanoveními tohoto článku dotčeny.

Čl. XV Licenční ujednání

1. Vzhledem k tomu, že součástí plnění zhotovitele dle této smlouvy je i plnění, které může naplňovat znaky autorského díla ve smyslu zákona č. 121/2000 Sb., o právu autorském,

o právech souvisejících s právem autorským a o změně některých zákonů, ve znění pozdějších předpisů, či předmětu chráněného průmyslovým vlastnictvím (dále jen „předmět ochrany“), je k těmto součástem plnění poskytována licence za podmínek sjednaných v této smlouvě.

2. Zhotovitel prohlašuje, že je oprávněn vykonávat svým jménem a na svůj účet majetková práva k předmětu ochrany a že je oprávněn k jeho užití udělit objednateli licenci.
3. Zhotovitel poskytuje objednateli nevýhradní oprávnění ke všem v úvahu přicházejícím způsobům užití předmětu ochrany a bez jakéhokoli omezení, to i v případě, pověřil-li zhotovitel provedením díla jinou osobu (podzhotovitele), a to zejména pokud jde o územní, časový nebo množstevní rozsah užití.
4. Odměna za poskytnutí této licence je zahrnuta v ceně díla dle této smlouvy.
5. Objednatel je oprávněn práva tvořící součást licence zcela nebo zčásti jako podlicenci poskytnout třetí osobě.
6. Objednatel je oprávněn předmět ochrany upravit či jinak měnit, a to bez souhlasu zhotovitele.

Čl. XVI Doručování a způsob komunikace, kontaktní osoby

1. Veškeré písemnosti, tj. jakékoliv dokumenty (pokyny, oznámení žádosti, záznamy, korespondence aj.) vzniklé na základě této smlouvy mezi stranami, nebo v souvislosti s ní, budou vyhotoveny v písemné formě v českém jazyce a doručeny osobně, doporučenou poštou nebo v elektronické podobě prostřednictvím datové schránky či elektronickou poštou k rukám a na doručovací adresy oprávněných osob dle této smlouvy.
2. Písemnosti správně adresované se považují za doručené: dnem fyzického předání písemnosti, je-li doručována osobně; nebo dnem doručení potvrzeným na doručence, je-li písemnost zasílána doporučenou poštou; nebo dnem, o němž tak stanoví zákon č. 300/2008 Sb., o elektronických úkonech a autorizované konverzi dokumentů, ve znění pozdějších předpisů (dále jen „ZDS“), je-li písemnost zasílána prostřednictvím datové zprávy do datové schránky ve smyslu ZDS; nebo dnem doručení do elektronické pošty, je-li písemnost zasílána elektronickou poštou.
3. Kontaktními osobami určenými pro poskytování součinnosti v běžném rozsahu, jsou:

Za objednatele:

Jméno/funkce: Olga Čepková, Pobočka Pardubice

Tel.: xxxxxx

E-mail: xxxxxxxx

Za zhotovitele:

Jméno/funkce: xxxxxx

Tel.: xxxxxx

E-mail: xxxxxx

Čl. XVII Zvláštní ujednání

1. Realizace díla, termíny zahájení a dokončení díla, jsou závislé na výši finančních prostředků přidělených objednateli ze státního rozpočtu na investice pro příslušný kalendářní rok; tímto však není dotčeno ustanovení § 222 odst. 1 ZZVZ.
2. Pověří-li zhotovitel provedením části díla jinou osobu (podzhotovitele), má zhotovitel odpovědnost, jako by dílo prováděl sám.
3. Plnění poddodávkou nad rámec uvedený v nabídce zhotovitele na veřejnou zakázku, která je předmětem této smlouvy, musí být předem s objednatelem projednáno, odsouhlaseno. Zhotovitel je povinen ve všech podzhotovitelských smlouvách zajistit závazek podzhotovitelů poskytnout subjektům provádějícím audit a kontrolu, nezbytné informace týkající se podzhotovitelských činností. V případě porušení tohoto ustanovení není objednatel povinen uhradit práce provedené podzhotovitelem.
4. Každá změna podzhotovitele musí být předem s objednatelem projednána a odsouhlasena.
5. Ke změně podzhotovitelů či dalších osob, jejichž prostřednictvím zhotovitel prokazoval jakoukoliv část kvalifikace v zadávacím řízení vedoucí k uzavření této smlouvy, je zhotovitel oprávněn po písemném odsouhlasení ze strany objednatele a za předpokladu, že každý náhradní podzhotovitel či osoba bude splňovat požadovanou část kvalifikace jako podzhotovitel či osoba předchozí, a to ve stejném nebo větším rozsahu. Nový podzhotovitel musí splňovat kvalifikaci minimálně v rozsahu, v jakém byla prokázána v zadávacím řízení.
6. Přerušeni provádění díla mohou provést zástupci objednatele i zhotovitele oprávněni podepsat tuto smlouvu a její dodatky. Přerušit provádění díla může v odůvodněných případech také technický dozor. Důsledky přerušeni provádění díla se řídí příslušnými ustanoveními občanského zákoníku.
7. V případě, že objednatel převede řádně zhotovené a převzaté dílo na další subjekt, je zhotovitel povinen ve vztahu k tomuto dalšímu subjektu plnit veškeré závazky, které pro něj z této smlouvy vyplývají, zejména závazky týkající se záruční doby, záruky na jakost a uplatnění a odstranění vad díla. Zhotovitel tímto souhlasí s přechodem uvedených práv objednatele na nového vlastníka stavby.
8. S výjimkou předchozího je možnost postoupení pohledávek, práv či povinností z této smlouvy na třetí stranu vyloučena, pokud se smluvní strany písemně nedohodnou jinak.
9. Stane-li se některé ustanovení této smlouvy neplatné či neúčinné, nedotýká se to ostatních ustanovení této smlouvy, která zůstávají platná a účinná. Smluvní strany se v tomto případě zavazují dohodou nahradit ustanovení neplatné/neúčinné novým ustanovením platným/účinným, které nejlépe odpovídá původně zamýšlenému ekonomickému účelu ustanovení neplatného/neúčinného. Do té doby platí odpovídající úprava obecně závazných právních předpisů České republiky.
10. Vyskytnou-li se události, které jedné nebo oběma smluvním stranám částečně nebo úplně znemožní plnění jejich povinností podle této smlouvy, jsou povinny se o tomto bez zbytečného odkladu informovat a společně podniknout kroky k jejich překonání. Nesplnění této povinnosti zakládá právo na náhradu škody pro stranu, která se porušení této smlouvy v tomto bodě nedopustila.
11. Objednatel je oprávněn v průběhu stavby požadovat po zhotoviteli umožnění kontroly konstrukčních vrstev třetími osobami. V případě zjištěných nedostatků je zhotovitel povinen zajistit nápravu zjištěného stavu.
K prověření mocnosti finální vrstvy provede zhotovitel na své náklady kontrolní vrty v místech kde určí objednatel, a to nejméně 2x na 500 m délky u cest s povrchem z asfaltové směsi.

12. Na provedení díla se bude podílet podzhotovitel zhotovitele. V případě, že se podzhotovitel bude podílet na provedení díla, tak nebude plněna podzhotovitelem následující část díla týkající se níže uvedených položek v soupisu prací:

<i>Číslo položky</i>	<i>Název položky</i>
565165121	Asfaltový beton vrstva podkladní ACP 16+ (obalované kamenino OKS) tl 80 mm š přes 3 m Asfaltový beton vrstvbba podkladní ACP 16+ (obalované kamenivo OKS) s rozprostření a zhutněním v pruhu šířky přes 3 m, po zhutnění tl. 80 mm
577134221	Asfaltový beton vrstva podkladní ACO 11+ (ABS) tř. II tl 40 mm š přes 3 m z nemodifikovaného asfaltu Asfaltový beton vrstva obrusná ACO 11+ (ABS) s rozprostřením a se zhutněním z nemodifikovaného asfaltu v pruhu šířky přes 3 m tř. II, po zhutnění tl. 40 mm

Čl. XVIII Nepodstatné změny závazku

1. Objednatel si vyhrazuje právo kdykoliv v průběhu plnění předmětu smlouvy bez uvedení důvodu snížit nebo zvýšit druh a rozsah jednotlivých prací či dodávek. Avšak vždy pouze v souladu se ZZVZ.
2. V případě, že objednatel bude požadovat práce, dodávky nad rámec rozsahu díla, případně omezení rozsahu díla, nebo při realizaci díla budou zjištěny skutečnosti, které nebyly v době podpisu této smlouvy známy nebo při realizaci díla budou zjištěny skutečnosti odlišné od skutečnosti uvedené v příslušné projektové dokumentaci předané objednatelem a smluvní strany tyto skutečnosti nemohly předvídat, jsou smluvní strany povinny řešit otázku výše ceny a případnou změnu doby plnění (nepodstatné změny závazku ze smlouvy dle ZZVZ).
3. O jakýchkoli nepodstatných změnách závazku ze smlouvy musí být předem mezi objednatelem a zhotovitelem uzavřen dodatek k této smlouvě s ujednáním o ceně a vlivu na termín předání díla dle této smlouvy. Písemný dodatek ke smlouvě bude uzavřen v souladu s obecně závaznými právními předpisy.
4. Objednatel bude zhotovitelem vždy předem informován o navrhované nepodstatné změně závazku ze smlouvy (méněpráce, vícepráce). Zhotovitel není oprávněn začít s realizací nepodstatných změn závazku ze smlouvy předtím, než je objednatel písemně odsouhlasí včetně jejich ceny.
5. Pokud zhotovitel provede nepodstatné změny závazku ze smlouvy bez písemného souhlasu objednatele a dodatku ke smlouvě o dílo uzavřeného s objednatelem, má objednatel právo odmítnout jejich úhradu.

6. V případě nepodstatných změn díla (vícepráce, méněpráce) se k ocenění těchto prací užije cen uvedených v nabídkovém rozpočtu, který je součástí této smlouvy jako její příloha č. 2.
7. Pokud v rámci víceprací vzniknou nové položky, které nejsou uvedeny v nabídkovém rozpočtu, stanoví se jejich tzv. odvozená cena. Tato cena bude stanovena dle následujícího vzorce: $[(\text{aktuální ceníková cena URS nové položky}) \times (\text{celková nabídková cena díla dle SoD}) / (\text{celková předpokládaná cena díla dle ceníku URS})]$.
8. Pokud v rámci víceprací vzniknou nové položky, které nebudou uvedené v cenové soustavě URS, bude cena takové položky posouzena objednatelem individuálně dle cen v místě a čase obvyklých, a to s přihlédnutím na úpravu této ceny koeficientem získaným ze vztahu: $[(\text{celková nabídková cena díla dle SoD}) / (\text{celková předpokládaná cena díla dle ceníku URS})]$.
9. Bez ohledu na předchozí ustanovení budou nepodstatné změny závazku ze smlouvy (vícepráce, méněpráce) vždy řešeny v souladu se ZZVZ (§ 222).
10. Součástí veškerých případných nepodstatných změn závazku ze smlouvy bude položkový nabídkový rozpočet, a to i v elektronické podobě ve formátu unixml (specifikace na www.unixml.cz) pro každou stavbu (stavební objekt) zvlášť.

Čl. XIX Závěrečná ustanovení

1. Práva a povinnosti smluvních stran touto smlouvou výslovně neupravené se řídí občanským zákoníkem.
2. Smluvní strany berou na vědomí, že tato smlouva, včetně jejích případných změn a dodatků, bude uveřejněna podle zákona č. 340/2015 Sb., o zvláštních podmínkách účinnosti některých smluv, uveřejňování těchto smluv a o registru smluv (zákon o registru smluv), v registru smluv, vyjma údajů, které požívají ochrany dle zvláštních zákonů, zejména osobní a citlivé údaje a obchodní tajemství. Smluvní strany se dále dohodly, že tuto smlouvu zašle správci registru smluv k uveřejnění prostřednictvím registru smluv objednatel.
3. Smluvní strany berou na vědomí a souhlasí s tím, že tato smlouva, včetně jejích případných změn, bude zveřejněna na základě zákona č. 106/1999 Sb., o svobodném přístupu k informacím, ve znění pozdějších předpisů, vyjma informací uvedených v § 7 – § 11 zákona. Veškeré údaje, které požívají ochrany dle zvláštních zákonů, zejména osobní a citlivé údaje, obchodní tajemství, aj. budou anonymizovány.
4. Smlouva nabývá platnosti dnem podpisu smluvních stran a účinnosti dnem jejího uveřejnění v registru smluv dle ust. § 6 odst. 1 zákona č. 340/2015 Sb., o registru smluv.
5. Ustanovení smlouvy je možno měnit nebo zrušit pouze písemnou formou – dodatkem podepsaným oprávněnými zástupci obou smluvních stran. Ukončením účinnosti této smlouvy nejsou dotčena ustanovení smlouvy týkající se převodu vlastnického práva, nároků z odpovědnosti za vady a ze záruky za jakost, nároků z odpovědnosti za škodu a nároků ze smluvních pokut, ustanovení o povinnosti mlčenlivosti a ochraně informací, ani další ustanovení a nároky, z jejichž povahy vyplývá, že mají trvat i po zániku této smlouvy.
6. Nedílnou součástí smlouvy tvoří tyto přílohy:
 - a. Přílohou č. 1 této smlouvy je specifikace díla a závazný harmonogram postupu prací.

- b. Přílohou č. 2 této smlouvy je položkový nabídkový rozpočet zhotovitele včetně závazných jednotkových cen (oceněný soupis stavebních prací, dodávek a služeb s výkazem výměr).
- c. Přílohou č. 3 této smlouvy je doporučení na imisní limity a prašnost.
7. Zhotovitel ke dni podpisu této smlouvy prohlašuje, že není v úpadku dle platného a účinného insolvenčního zákona ani v likvidaci, a zavazuje se udržovat toto prohlášení v pravdivosti a objednatele bezodkladně informovat o všech skutečnostech, které mohou mít dopad na pravdivost, úplnost nebo přesnost předmětného prohlášení a o změnách v jeho kvalifikaci, kterou prokázal v rámci své nabídky na plnění veřejné zakázky.
8. V případě jakéhokoliv rozporu mezi zněním přílohy a vlastní smlouvy má přednost znění smlouvy.
9. Smluvní strany po jejím přečtení prohlašují, že tato smlouva byla sepsána na základě pravdivých údajů, nebyla ujednána v tísní ani za jinak jednostranně nevýhodných podmínek.

V Pardubicích dne 23.11.2021

V Pardubicích dne 23.11.2021

.....
Ing. Miroslav Kučera
ředitel KPÚ
pro Pardubický kraj

.....
Richard Čapek, prokura
ředitel divize silniční stavby
Chládek a Tintěra, Pardubice a.s.

Příloha č. 1 Specifikace díla

Dílo spočívá v realizaci těchto stavebních objektů:

SO-101 Cesta HC1 B

Jedná se o rekonstrukci polní cesty na pozemku p.č. 977. Kategorie polní cesty bude po rekonstrukci P 4,5/30 s povrchem ze střednězrnného asfaltobetonu. Délka polní cesty je 804,6 m se šířkou jízdního pruhu 3,5 m a krajnicemi 2 x 0,5 m z asfaltového recyklátu. Pravostranná drenáž o délce 648 m. Na polní cestě budou 2 sjezdy pravostranné a 2 sjezdy levostranné. Dále jsou na cestě 2 pravostranné výhybny.

SO-201 Rekonstrukce mostku

Rekonstrukce mostku na p.č. 975. Do spodní části mostku nebude zasahováno, rekonstruována bude pouze mostovka, která je tvořena I profily a dubovými trámcí. Práce bude spočívat v očištění nosných ocelových profilů, nátěru ocelových konstrukcí, položení nových dubových trámů a instalaci zábradlí.

SO-801 LBC31 "V lukách"

Výsadba lokálního biocentra na p.č. 736, kde bude vysazeno celkem 5 124 ks dřevin a 392 ks keřů. Součástí bude i 1. letá následná péče

Příloha č. 3 Doporučení na imisní limity a prašnost

Imisní limity

Doporučené požadavky na stavební stroje a doprovodnou mechanizaci

Staveništní technika, která bude na stavbě provozována, by měla splňovat níže uvedené parametry, je-li to možné a proveditelné.

Požadavky na nesilniční pojízdné stroje

- Používat nesilniční pojízdné stroje (bagry, rypadla, nakladače, jeřáby, buldozery atd.) splňující alespoň emisní Etapu IIIA (Stage IIIA). Pokud nelze prokázat úroveň plnění emisní Etapy, musí být prokázáno, že byl nesilniční pojízdný stroj vyroben po 31. 12. 2007.
- V případě, že nesilniční pojízdný stroj nespĺňuje mezní hodnoty emisí odpovídající úrovni Etapy IIIA, nebo byl vyroben před 31. 12. 2007, musí být dovybaven alespoň filtrem pevných částic schváleným technickou zkušebnou Ministerstva dopravy či obdobným orgánem oprávněným k provádění této činnosti jiným členským státem EU.

Požadavky na nákladní vozidla

- Používat nákladní vozidla splňujících alespoň emisní normu EURO V. Pokud nelze prokázat úroveň plnění mezních hodnot emisí, musí být prokázáno, že vozidlo bylo vyrobeno po 1. 10. 2008.
- V případě, že nákladní vozidlo nespĺňuje mezní hodnoty emisí EURO V nebo bylo vyrobeno před 1. 10. 2008, musí být dovybaveno alespoň filtrem pevných částic schváleným technickou zkušebnou Ministerstva dopravy či obdobným orgánem oprávněným k provádění této činnosti jiným členským státem EU.

Prašnost

Doporučené požadavky na stavební stroje a doprovodnou mechanizaci

Staveništní technika, která bude při stavbě využívána, by měla splňovat níže uvedené parametry, je-li to možné a proveditelné.

Požadavky na nesilniční pojízdné stroje

- Používat nesilniční pojízdné stroje (bagry, rypadla, nakladače, jeřáby, buldozery atd.) splňující alespoň emisní Etapu II (Stage II). Pokud nelze prokázat úroveň plnění emisní Etapy II, musí být prokázáno, že byl nesilniční pojízdný stroj vyroben po 31. 12. 2002.
- V případě, že nesilniční pojízdný stroj nespĺňuje mezní hodnoty emisí odpovídající úrovni Etapy II, nebo byl vyroben před 31. 12. 2002, musí být dovybaven alespoň filtrem pevných částic schváleným technickou zkušebnou Ministerstva dopravy či obdobným orgánem oprávněným k provádění této činnosti jiným členským státem EU.

Požadavky na nákladní vozidla

- Používat nákladní vozidla splňujících alespoň emisní normu EURO IV. Pokud nelze prokázat úroveň plnění mezních hodnot emisí, musí být prokázáno, že vozidlo bylo vyrobeno po 1. 10. 2005.
- V případě, že nákladní vozidlo nespĺňuje mezní hodnoty emisí EURO IV nebo bylo vyrobeno před 1. 10. 2005, musí být dovybaveno alespoň filtrem pevných částic schváleným technickou zkušebnou Ministerstva dopravy či obdobným orgánem oprávněným k provádění této činnosti jiným členským státem EU.

Časový harmonogram realizace díla

Veřejná zakázka:

Společná zařízení Neratov

Objednatel:

Státní pozemkový úřad

Zhotovitel:

Chládek a Tintěra, Pardubice a.s.

Termín realizace:

2021-2022

Stavební práce	Měsíc	9	10	11	12	1	2	3	4	5	6	7	8	9	10	11
SO 801 LBC 31 V Lukách		■	■													
SO 801.1 Následná péče 1 rok				■	■	■	■	■	■	■	■	■	■	■	■	■
SO 101 Cesta HC1 B								■	■	■	■	■	■	■	■	■
SO 201 Rekonstrukce mostku								■	■	■	■	■	■	■	■	■

UB 1

UB 1

Dokončení výsadby LBC 31 V Lukách

REKAPITULACE STAVBY

Kód: PAT
Stavba: Společná zařízení Neratov

KSO:		CC-CZ:	
Místo:		Datum:	1. 9. 2021
Zadavatel:		IČ:	
ČR-SPÚ, Pobočka Pardubice		DIČ:	
Zhotovitel:		IČ:	25253361
Chládek a Tintěra, Pardubice a.s.		DIČ:	
Projektant:		IČ:	
Agroprojekce Litomyšl, s.r.o.		DIČ:	
Zpracovatel:		IČ:	
		DIČ:	

Poznámka:
Soupis prací je sestaven s využitím Cenové soustavy ÚRS. Položky, které pochází z této cenové soustavy, jsou ve sloupci 'Cenová soustava' označeny popisem 'CS ÚRS' a úrovní příslušného kalendářního pololetí. Veškeré další informace vymezení popis a podmínky použití těchto položek z Cenové soustavy, které nejsou uvedeny přímo v soupisu prací, jsou neomezeně dále k dispozici na webu www.podminkv.urs.cz.

Cena bez DPH			6 005 281,00
	Sazba daně	Základ daně	Výše daně
DPH základní	21,00%	6 005 281,00	1 261 109,01
snížená	15,00%	0,00	0,00
Cena s DPH	v	CZK	7 266 390,01

REKAPITULACE OBJEKTŮ STAVBY A SOUPISŮ PRACÍ

Kód: PAT

Stavba: Společná zařízení Neratov

Místo: Datum: 1. 9. 2021

Zadavatel: ČR-SPÚ, Pobočka Pardubice Projektant: Agroprojekce Litomyšl,
s.r.o.

Zhotovitel: Chládek a Tintěra, Pardubice a.s. Zpracovatel:

Kód	Popis	Cena bez DPH [CZK]	Cena s DPH [CZK]	Typ
Náklady stavby celkem		6 005 281,00	7 266 390,01	
SO-101	Cesta HC1 B	4 110 618,73	4 973 848,66	STA
SO-201	Rekonstrukce mostku	840 910,67	1 017 501,91	STA
SO-801	LBC 31 V Lukách	911 751,60	1 103 219,44	STA
VON	Vedlejší a ostatní náklady	142 000,00	171 820,00	VON

KRYCÍ LIST SOUPISU PRACÍ

Stavba:

Společná zařízení Neratov

Objekt:

SO-101 - Cesta HC1 B

KSO: 822 2

Místo:

CC-CZ:

Datum: 1. 9. 2021

Zadavatel:

ČR-SPÚ, Pobočka Pardubice

IČ:

DIČ:

Zhotovitel:

Chládek a Tintěra, Pardubice a.s.

IČ:

25253361

DIČ:

Projektant:

Agroprojekce Litomyšl, s.r.o.

IČ:

DIČ:

Zpracovatel:

IČ:

DIČ:

Poznámka:

Cena bez DPH

4 110 618,73

	Základ daně	Sazba daně	Výše daně
DPH základní	4 110 618,73	21,00%	863 229,93
DPH snížená	0,00	15,00%	0,00

Cena s DPH

v CZK

4 973 848,66

REKAPITULACE ČLENĚNÍ SOUPISU PRACÍ

Stavba: Společná zařízení Neratov

Objekt: **SO-101 - Cesta HC1 B**

Místo:

Zadavatel: ČR-SPÚ, Pobočka Pardubice

Zhotovitel: Chládek a Tintěra, Pardubice a.s.

Datum: 1. 9. 2021

Projektant: Agroprojekce
Litomyšl, s.r.o.

Zpracovatel:

Kód dílu - Popis

Cena celkem [CZK]

Náklady stavby celkem

4 110 618,73

HSV - Práce a dodávky HSV

1 - Zemní práce

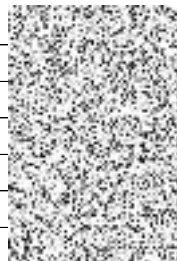
2 - Zakládání

5 - Komunikace pozemní

9 - Ostatní konstrukce a práce, bourání

997 - Přesun sutě

998 - Přesun hmot



SOUPIS PRACÍ

Stavba:

Společná zařízení Neratov

Objekt:

SO-101 - Cesta HC1 B

Místo:

Datum: 1. 9. 2021

Zadavatel:

ČR-SPÚ, Pobočka Pardubice

Projektant:

Agroprojekce
Litomyšl, s.r.o.

Zhotovitel:

Chládek a Tintěra, Pardubice a.s.

Zpracovatel:

PČ	Typ	Kód	Popis	MJ	Množství	J.cena [CZK]	Cena celkem [CZK]	Cenová soustava
----	-----	-----	-------	----	----------	--------------	-------------------	-----------------

Náklady soupisu celkem

4 110 618,73

D	HSV	Práce a dodávky HSV					4.110.618,73	
D	1	Zemní práce						
1	K	112155115	Štěpkování s naložením na dopravní prostředek a odvozem do 2 km stromků a větví v zapojeném porostu, průměru kmene do 300 mm	kus	25,000			CS ÚRS 2021 01
		Online PSC	https://podminky.urs.cz/item/CS_URS_2021_01/112155115					
		VV	"ořezané větve na dl. 132 m" 25,0		25,000			
2	K	113107242	Odstranění podkladů nebo krytů strojně plochy jednotlivě přes 200 m2 s přemístěním hmot na skládku na vzdálenost do 20 m nebo s naložením na dopravní prostředek živiničných, o tl. vrstvy přes 50 do 100 mm	m2	1 025,900			CS ÚRS 2021 01
		Online PSC	https://podminky.urs.cz/item/CS_URS_2021_01/113107242					
		VV	"cesta - viz. V.V. C.1.2.5." 1008,4		1 008,400			
		VV	"výhybny - viz. V.V. C.1.2.5." 17,5		17,500			
3	K	121151124	Sejmutí ornice strojně při souvislé ploše přes 500 m2, tl. vrstvy přes 200 do 250 mm	m2	3 182,800			CS ÚRS 2021 01
		Online PSC	https://podminky.urs.cz/item/CS_URS_2021_01/121151124					
		P	Poznámka k položce: V cenách jsou započteny i náklady na a) naložení sejmuté ornice na dopravní prostředek. b) vodorovné přemístění na hromady v místě upotřebení nebo na dočasné či trvalé skládky na vzdálenost do 50 m a se složením.					
		VV	"cesta - viz. V.V. C.1.2.5." 1453,7		1 453,700			
		VV	"sjezdy - viz. V.V. C.1.2.5." 46,0		46,000			
		VV	"výhybny - viz. V.V. C.1.2.5." 120,1		120,100			
		VV	"zasakovací jímky - viz. V.V. C.1.2.5." 15,0		15,000			
		VV	"podorničí cesta - viz. V.V. C.1.2.5." 1366,9		1 366,900			
		VV	"podorničí sjezdy - viz. V.V. C.1.2.5." 46,0		46,000			
		VV	"podorničí výhybny - viz. V.V. C.1.2.5." 120,1		120,100			
		VV	"podorničí zasakovací jímky - viz. V.V. C.1.2.5." 15,0		15,000			
4	K	122252203	Odkopávky a prokopávky nezapažené pro silnice a dálnice strojně v hornině třídy těžitelnosti I do 100 m3	m3	71,600			CS ÚRS 2021 01
		Online PSC	https://podminky.urs.cz/item/CS_URS_2021_01/122252203					
		VV	"cesta - viz. V.V. C.1.2.5." 63,1		63,100			
		VV	"sjezdy - viz. V.V. C.1.2.5." 5,5		5,500			
		VV	"výhybny - viz. V.V. C.1.2.5." 3,0		3,000			
5	K	122252204	Odkopávky a prokopávky nezapažené pro silnice a dálnice strojně v hornině třídy těžitelnosti I přes 100 do 500 m3	m3	246,100			CS ÚRS 2021 01
		Online PSC	https://podminky.urs.cz/item/CS_URS_2021_01/122252204					
		VV	"navážka cesta - viz. V.V. C.1.2.5." 237,3		237,300			
		VV	"navážka výhybny - viz. V.V. C.1.2.5." 8,8		8,800			
6	K	132251101	Hloubení nezapažených rýh šířky do 800 mm strojně s urovnáním dna do předepsaného profilu a spádu v hornině třídy těžitelnosti I skupiny 3 do 20 m3	m3	20,000			CS ÚRS 2021 01
		Online PSC	https://podminky.urs.cz/item/CS_URS_2021_01/132251101					
		VV	"drenáž - viz. Výkaz výměr C.1.2.5." 20,0		20,000			
7	K	132251103	Hloubení nezapažených rýh šířky do 800 mm strojně s urovnáním dna do předepsaného profilu a spádu v hornině třídy těžitelnosti I skupiny 3 přes 50 do 100 m3	m3	83,000			CS ÚRS 2021 01
		Online PSC	https://podminky.urs.cz/item/CS_URS_2021_01/132251103					
		VV	"navážka drenáž - viz. Výkaz výměr C.1.2.5." 83,0		83,000			
8	K	132251251	Hloubení nezapažených rýh šířky přes 800 do 2 000 mm strojně s urovnáním dna do předepsaného profilu a spádu v hornině třídy těžitelnosti I skupiny 3 do 20 m3	m3	10,000			CS ÚRS 2021 01
		Online PSC	https://podminky.urs.cz/item/CS_URS_2021_01/132251251					
		VV	"zasakovací jímky - viz. V.V. C.1.2.5." 10,0		10,000			
9	K	162351104	Vodorovné přemístění výkopku nebo sypaniny po suchu na obvyklém dopravním prostředku, bez naložení výkopku, avšak se složením bez rozhrnutí z horniny třídy těžitelnosti I skupiny 1 až 3 na vzdálenost přes 500 do 1 000 m	m3	754,800			CS ÚRS 2021 01
		Online PSC	https://podminky.urs.cz/item/CS_URS_2021_01/162351104					
		VV	"přebytečná ornice do biocentra" 367,8		367,800			
		VV	"podorničí do biocentra" (1366,9+46,0+120,1+15,0)*0,25		387,000			
10	K	162751117	Vodorovné přemístění výkopku nebo sypaniny po suchu na obvyklém dopravním prostředku, bez naložení výkopku, avšak se složením bez rozhrnutí z horniny třídy těžitelnosti I skupiny 1 až 3 na vzdálenost přes 9 000 do 10 000 m	m3	295,500			CS ÚRS 2021 01
		Online PSC	https://podminky.urs.cz/item/CS_URS_2021_01/162751117					
		VV	"přebytečná zemina" 71,6+20,0+10,0-31,5		70,100			

PČ	Typ	Kód	Popis	MJ	Množství	J.cena [CZK]	Cena celkem [CZK]	Cenová soustava
	VV		"navážka" 246,1+83,0-103,7		225,400			
11	K	162751119	Vodorovně přemístění vykopku nebo sypaniny po suchu na obvyklém dopravním prostředku, bez naložení výkopku, avšak se složením bez rozhrnutí z horniny třídy těžitelnosti I skupiny 1 až 3 na vzdálenost Příplatek k ceně za každých dalších i započatých 1 000 m	m3	2 659,500			CS ÚRS 2021 01
	Online PSC		https://podminky.urs.cz/item/CS_URS_2021_01/162751119					
	VV		9*295,5		2 659,500			
12	K	167151111	Nakládání, skládání a překládání neulehlého výkopku nebo sypaniny strojně nakládání, množství přes 100 m3, z hornin třídy těžitelnosti I, skupiny 1 až 3	m3	367,780			CS ÚRS 2021 01
	Online PSC		https://podminky.urs.cz/item/CS_URS_2021_01/167151111					
	VV		"přebytečná ornice" (1453,7+46,0+120,1+15,0)*0,25-(215,7+193,5)*0,1		367,780			
13	K	171151131	Uložení sypanin do násypů strojně s rozprostřením sypaniny ve vrstvách a s hrubým urovnáním zhutněných z hornin nesoudržných a soudržných střídavě ukládaných	m3	135,200			CS ÚRS 2021 01
	Online PSC		https://podminky.urs.cz/item/CS_URS_2021_01/171151131					
	VV		"zemina - viz. V.V. C.1.2.5." 31,5		31,500			
	VV		"navážka - viz. V.V. C.1.2.5." 103,7		103,700			
14	K	171201231	Poplatek za uložení stavebního odpadu na recyklační skládce (skládkovně) zeminy a kamení zatříděného do Katalogu odpadů pod kódem 17 05 04	t	531,900			CS ÚRS 2021 01
	Online PSC		https://podminky.urs.cz/item/CS_URS_2021_01/171201231					
	VV		"přebytečná zemina" 70,1*1,8		126,180			
	VV		"navážka" 225,4*1,8		405,720			
15	K	171251201	Uložení sypaniny na skládky nebo meziskládky bez hutnění s upravením uložené sypaniny do předepsaného tvaru	m3	295,500			CS ÚRS 2021 01
	Online PSC		https://podminky.urs.cz/item/CS_URS_2021_01/171251201					
	VV		"přebytečná zemina" 70,1		70,100			
	VV		"navážka" 225,4		225,400			
16	K	181351103	Rozprostření a urovnání ornice v rovině nebo ve svahu sklonu do 1:5 strojně při souvislé ploše přes 100 do 500 m2, tl. vrstvy do 200 mm	m2	215,700			CS ÚRS 2021 01
	Online PSC		https://podminky.urs.cz/item/CS_URS_2021_01/181351103					
	P		Poznámka k položce: tl. 100 mm					
	VV		"cesta - viz. V.V. C.1.2.5." 215,7		215,700			
17	K	181351113	Rozprostření a urovnání ornice v rovině nebo ve svahu sklonu do 1:5 strojně při souvislé ploše přes 500 m2, tl. vrstvy do 200 mm	m2	7 548,000			CS ÚRS 2021 01
	Online PSC		https://podminky.urs.cz/item/CS_URS_2021_01/181351113					
	P		Poznámka k položce: tl. 100 mm					
	VV		"přebytečná ornice do biocentra" 367,8/0,1		3 678,000			
	VV		"podomičiči do biocentra" 387,0/0,1		3 870,000			
18	K	181411121	Založení trávníku na půdě předem připravené plochy do 1000 m2 výševem včetně utažení lučního v rovině nebo na svahu do 1:5	m2	215,700			CS ÚRS 2021 01
	Online PSC		https://podminky.urs.cz/item/CS_URS_2021_01/181411121					
	VV		"cesta - viz. V.V. C.1.2.5." 215,7		215,700			
19	K	181411123	Založení trávníku na půdě předem připravené plochy do 1000 m2 výševem včetně utažení lučního na svahu přes 1:2 do 1:1	m2	193,500			CS ÚRS 2021 01
	Online PSC		https://podminky.urs.cz/item/CS_URS_2021_01/181411123					
	VV		"cesta - viz. V.V. C.1.2.5." 193,5		193,500			
20	M	00572100	osivo jetelotráva intenzivní víceletá	kg	8,430			CS ÚRS 2021 01
	Online PSC		https://podminky.urs.cz/item/CS_URS_2021_01/00572100					
	VV		(215,7+193,5)*0,02*1,03		8,430			
21	K	181951112	Úprava pláně vyrovnáním výškových rozdílů strojně v hornině třídy těžitelnosti I, skupiny 1 až 3 se zhutněním	m2	2 063,100			CS ÚRS 2021 01
	Online PSC		https://podminky.urs.cz/item/CS_URS_2021_01/181951112					
	VV		"viz. V.V. C.1.2.5." 1879,5		1 879,500			
	VV		"sjezdby - viz. C.1.2.1." 6,0+0,4+7,2+0,4+10,0+2,0+20,0		46,000			
	VV		"výhybny - viz. C.1.2.1." (50,0+18,8)*2		137,600			
22	K	182251101	Svahování trvalých svahů do projektovaných profilů strojně s potřebným přemístěním výkopku při svahování násypů v jakékoliv hornině	m2	101,400			CS ÚRS 2021 01
	Online PSC		https://podminky.urs.cz/item/CS_URS_2021_01/182251101					
	VV		"viz. V.V. C.1.2.5." 101,4		101,400			
23	K	182351123	Rozprostření a urovnání ornice ve svahu sklonu přes 1:5 strojně při souvislé ploše přes 100 do 500 m2, tl. vrstvy do 200 mm	m2	193,500			CS ÚRS 2021 01
	Online PSC		https://podminky.urs.cz/item/CS_URS_2021_01/182351123					
	P		Poznámka k položce: tl. 100 mm					
	VV		"cesta - viz. V.V. C.1.2.5." 193,5		193,500			
24	K	184808121	Vyvětvení a tvarový ořez dřevin s úpravou koruny s odnesením odpadu na vzdálenost do 200 m, při výšce stromu přes 3 do 5 m	kus	25,000			CS ÚRS 2021 01
	Online PSC		https://podminky.urs.cz/item/CS_URS_2021_01/184808121					
	VV		"ořez větví na dl. 132 m" 25,0		25,000			
	D	2	Zakládání					
25	K	211521111	Výplň kamenivem do rýh odvodňovacích žebor nebo trativodů bez zhutnění, s úpravou povrchu výplně kamenivem hrubým drceným frakce 63 až 125 mm	m3	26,500			CS ÚRS 2021 01
	Online PSC		https://podminky.urs.cz/item/CS_URS_2021_01/211521111					

PČ	Typ	Kód	Popis	MJ	Množství	J.cena [CZK]	Cena celkem [CZK]	Cenová soustava
			VV "zasakovací jímky - viz. V.V. C.1.2.5." 26,5		26,500			
26	K	211561111	Výplň kamenivem do rýh odvodňovacích žeber nebo trativodů bez ztuhnutí, s úpravou povrchu výplně kamenivem hrubým drčeným frakce 4 až 16 mm	m3	144,900			CS ÚRS 2021 01
			Online PSC https://podminky.urs.cz/item/CS_URS_2021_01/211561111 Poznámka k položce: ŠD fr. 8-16 mm					
			VV "drenáž - viz. Výkaz výměr C.1.2.5." 144,9		144,900			
27	K	212755215	Trativody bez lože z drenážních trubek plastových flexibilních D 125 mm	m	648,000			CS ÚRS 2021 01
			Online PSC https://podminky.urs.cz/item/CS_URS_2021_01/212755215 VV "drenáž - viz. C.1.2.1." 128+127+143+165+14+32+39		648,000			
			D 5 Komunikace pozemní					
28	K	564861111	Podklad ze šterkodrti ŠD s rozprostřením a ztuhnutím, po ztuhnutí tl. 200 mm	m2	1 904,500			CS ÚRS 2021 01
			Online PSC https://podminky.urs.cz/item/CS_URS_2021_01/564861111 Poznámka k položce: ŠDa fr. 0-63 mm					
			VV "viz. V.V. C.1.2.5." 1720,9		1 720,900			
			VV "sjezdy - viz. C.1.2.1." 6,0+0,4+7,2+0,4+10,0+2,0+20,0		46,000			
			VV "výhybny - viz. C.1.2.1." (50,0+18,8)*2		137,600			
29	K	564871116	Podklad ze šterkodrti ŠD s rozprostřením a ztuhnutím, po ztuhnutí tl. 300 mm	m2	1 890,800			CS ÚRS 2021 01
			Online PSC https://podminky.urs.cz/item/CS_URS_2021_01/564871116 Poznámka k položce: ŠDb fr. 0-125 mm					
			VV "viz. V.V. C.1.2.5." 1707,2		1 707,200			
			VV "sjezdy - viz. C.1.2.1." 46,0		46,000			
			VV "výhybny - viz. C.1.2.1." 137,6		137,600			
30	K	565165121	Asfaltový beton vrstva podkladní ACP 16+ (obalované kamenivo střednězrné - OKS) s rozprostřením a ztuhnutím v pruhu šířky přes 3 m, po ztuhnutí tl. 80 mm	m2	3 192,800			CS ÚRS 2021 01
			Online PSC https://podminky.urs.cz/item/CS_URS_2021_01/565165121 VV "viz. V.V. C.1.2.5." 3009,2		3 009,200			
			VV "sjezdy - viz. C.1.2.1." 46,0		46,000			
			VV "výhybny - viz. C.1.2.1." 137,6		137,600			
31	K	567521121	Recyklace podkladní vrstvy za studena na místě rozpojení a reprofilace podkladu s hutněním plochy přes 1 000 do 3 000 m2, tloušťky přes 150 do 200 mm	m2	1 025,900			CS ÚRS 2021 01
			Online PSC https://podminky.urs.cz/item/CS_URS_2021_01/567521121 VV "cesta - viz. V.V. C.1.2.5." 1008,4		1 008,400			
			VV "výhybny - viz. V.V. C.1.2.5." 17,5		17,500			
32	K	567522124	Recyklace podkladní vrstvy za studena na místě promísení rozpojené směsi s kamenivem a pojivem (materiál ve specifikaci) s rozhrnutím, ztuhnutím a vlhčením plochy přes 1 000 do 3 000 m2, tloušťky po ztuhnutí přes 180 do 200 mm	m2	2 905,400			CS ÚRS 2021 01
			Online PSC https://podminky.urs.cz/item/CS_URS_2021_01/567522124 VV "viz. V.V. C.1.2.5. = ÚP+odstranění obal. kameniva" 1879,5+1025,9		2 905,400			
33	M	58522150	cement portlandský směsný CEM II 32,5MPa	t	108,081			CS ÚRS 2021 01
			Online PSC https://podminky.urs.cz/item/CS_URS_2021_01/58522150 VV "8%" 2905,4*37,2*0,001		108,081			
34	K	569941132	Zpevnění krajnic nebo komunikací pro pěší s rozprostřením a ztuhnutím, po ztuhnutí asfaltovým recyklátem tl. 120 mm	m2	794,000			CS ÚRS 2021 01
			Online PSC https://podminky.urs.cz/item/CS_URS_2021_01/569941132 VV "cesta - viz. V.V. C.1.2.5." 794,0		794,000			
35	K	573231106	Postřik spojovací PS bez posypu kamenivem ze silniční emulze, v množství 0,30 kg/m2	m2	3 096,300			CS ÚRS 2021 01
			Online PSC https://podminky.urs.cz/item/CS_URS_2021_01/573231106 Poznámka k položce: Množství je zvýšeno o podíl vody v emulzi, množství zbytkového asfaltu 0,2 kg/m2. - kationaktivní asfalt. emulze					
			VV "viz. V.V. C.1.2.5." 2912,7		2 912,700			
			VV "sjezdy - viz. C.1.2.1." 46,0		46,000			
			VV "výhybny - viz. C.1.2.1." 137,6		137,600			
36	K	573231108	Postřik spojovací PS bez posypu kamenivem ze silniční emulze, v množství 0,50 kg/m2	m2	4 092,300			CS ÚRS 2021 01
			Online PSC https://podminky.urs.cz/item/CS_URS_2021_01/573231108 Poznámka k položce: Množství je zvýšeno o podíl vody v emulzi, množství zbytkového asfaltu 0,45 kg/m2. - kationaktivní asfalt. emulze					
			VV "viz. V.V. C.1.2.5." 3908,7		3 908,700			
			VV "sjezdy - viz. C.1.2.1." 46,0		46,000			
			VV "výhybny - viz. C.1.2.1." 137,6		137,600			
37	K	577134221	Asfaltový beton vrstva obrusná ACO 11 (ABS) s rozprostřením a se ztuhnutím z nemodifikovaného asfaltu v pruhu šířky přes 3 m tř. II, po ztuhnutí tl. 40 mm	m2	3 048,000			CS ÚRS 2021 01
			Online PSC https://podminky.urs.cz/item/CS_URS_2021_01/577134221 VV "cesta - viz. V.V. C.1.2.5." 2864,4		2 864,400			
			VV "sjezdy - viz. C.1.2.1." 46,0		46,000			
			VV "výhybny - viz. C.1.2.1." 137,6		137,600			
38	K	599142111	Úprava zálivky dilatačních nebo pracovních spár v cementobetonovém krytu, hloubky do 40 mm, šířky přes 20 do 40 mm	m	7,500			CS ÚRS 2021 01
			Online PSC https://podminky.urs.cz/item/CS_URS_2021_01/599142111 VV "viz. C.1.2.1. (ZÚ+KÚ)" 3,5+4,0		7,500			

PČ	Typ	Kód	Popis	MJ	Množství	J.cena [CZK]	Cena celkem [CZK]	Cenová soustava
D 9			Ostatní konstrukce a práce, bourání					
39	K	916131213	Osazení silničního obrubníku betonového se zřízením lože, s vyplněním a zatřením spár cementovou maltou stojatého s boční opěrou z betonu prostého, do lože z betonu prostého	m	33,000			CS ÚRS 2021 01
Online PSC			https://podminky.urs.cz/item/CS_URS_2021_01/916131213					
VV			"viz. C.1.2.1. (sjezdy)" 7+7+11+8					
40	M	59217031	obrubník betonový silniční 1000x150x250mm	m	33,000			CS ÚRS 2021 01
Online PSC			https://podminky.urs.cz/item/CS_URS_2021_01/59217031					
41	K	916991121	Lože pod obrubníky, krajníky nebo obruby z dlažebních kostek z betonu prostého	m3	0,660			CS ÚRS 2021 01
Online PSC			https://podminky.urs.cz/item/CS_URS_2021_01/916991121					
VV			"lože nad 10 cm" 33,0*0,4*0,05					
42	K	919735111	Řezání stávajícího živičného krytu nebo podkladu hloubky do 50 mm	m	7,500			CS ÚRS 2021 01
Online PSC			https://podminky.urs.cz/item/CS_URS_2021_01/919735111					
VV			"viz. C.1.2.1. (ZÚ+KÚ)" 3,5+4,0					
D 997			Přesun sutě					
43	K	997221551	Vodorovná doprava suti bez naložení, ale se složením a s hrubým urovnáním ze sypkých materiálů, na vzdálenost do 1 km	t	225,698			CS ÚRS 2021 01
Online PSC			https://podminky.urs.cz/item/CS_URS_2021_01/997221551					
VV			"obalované kamenivo z cesty" 225,698					
44	K	997221559	Vodorovná doprava suti bez naložení, ale se složením a s hrubým urovnáním Příplatek k ceně za každý další i započatý 1 km přes 1 km	t	4 062,564			CS ÚRS 2021 01
Online PSC			https://podminky.urs.cz/item/CS_URS_2021_01/997221559					
VV			18*225,698					
45	K	997221875	Poplatek za uložení stavebního odpadu na recyklační skládce (skládkovné) asfaltového bez obsahu dehtu zaříděného do Katalogu odpadů pod kódem 17 03 02	t	225,698			CS ÚRS 2021 01
Online PSC			https://podminky.urs.cz/item/CS_URS_2021_01/997221875					
VV			"obalované kamenivo z cesty" 225,698					
D 998			Přesun hmot					
46	K	998225111	Přesun hmot pro komunikace s krytem z kameniva, monolitickým betonovým nebo živičným dopravní vzdálenost do 200 m jakékoliv délky objektu	t	2 789,452			CS ÚRS 2021 01
Online PSC			https://podminky.urs.cz/item/CS_URS_2021_01/998225111					

KRYCÍ LIST SOUPISU PRACÍ

Stavba:

Společná zařízení Neratov

Objekt:

SO-201 - Rekonstrukce mostku

KSO: 821 1

Místo:

CC-CZ:

Datum: 1. 9. 2021

Zadavatel:

ČR-SPÚ, Pobočka Pardubice

IČ:

DIČ:

Zhotovitel:

Chládek a Tintěra, Pardubice a.s.

IČ:

25253361

DIČ:

Projektant:

Agroprojekce Litomyšl, s.r.o.

IČ:

DIČ:

Zpracovatel:

IČ:

DIČ:

Poznámka:

Cena bez DPH

840 910,67

	Základ daně	Sazba daně	Výše daně
DPH základní	840 910,67	21,00%	176 591,24
DPH snížená	0,00	15,00%	0,00

Cena s DPH

v CZK

1 017 501,91

REKAPITULACE ČLENĚNÍ SOUPISU PRACÍ

Stavba:

Společná zařízení Neratov

Objekt:

SO-201 - Rekonstrukce mostku

Místo:

Datum:

1. 9. 2021

Zadavatel:

ČR-SPÚ, Pobočka Pardubice

Projektant:

Agroprojekce
Litomyšl, s.r.o.

Zhotovitel:

Chládek a Tintěra, Pardubice a.s.

Zpracovatel:

Kód dílu - Popis

Cena celkem [CZK]

Náklady stavby celkem

840 910,67

HSV - Práce a dodávky HSV

4 - Vodorovné konstrukce

6 - Úpravy povrchů, podlahy a osazování výplní

9 - Ostatní konstrukce a práce, bourání

997 - Přesun sutě

998 - Přesun hmot

PSV - Práce a dodávky PSV

767 - Konstrukce zámečnické

783 - Dokončovací práce - nátěry



SOUPIS PRACÍ

Stavba:

Společná zařízení Neratov

Objekt:

SO-201 - Rekonstrukce mostku

Místo:

Datum: 1. 9. 2021

Zadavatel:

ČR-SPÚ, Pobočka Pardubice

Projektant:

Agroprojekce
Litomyšl, s.r.o.

Zhotovitel:

Chládek a Tintěra, Pardubice a.s.

Zpracovatel:

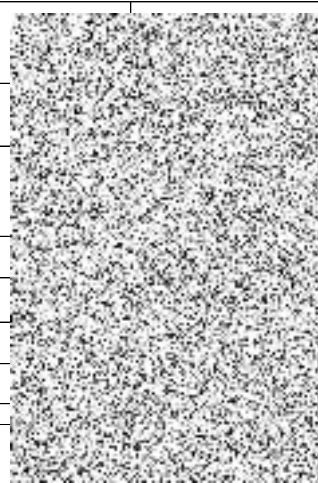
PČ	Typ	Kód	Popis	MJ	Množství	J.cena [CZK]	Cena celkem [CZK]	Cenová soustava
----	-----	-----	-------	----	----------	--------------	-------------------	-----------------

Náklady soupisu celkem

840 910,67

D		HSV	Práce a dodávky HSV					
D		4	Vodorovné konstrukce					
1	K	421953321	Dřevěné mostní podlahy z fošen a hranolů trvalé montáž	m2	50,880			CS ÚRS 2021 01
Online PSC		https://podminky.urs.cz/item/CS_URS_2021_01/421953321						
P		Poznámka k položce:						
VV		Je nutné počítat s úpravou trámů na místě. "viz. C.2.1.+C.2.2.1." 53*0,2*4,8						
					50,880			
2	M	60599006-R	Dubové řezané trámy 200x150 mm, dl. 4,8 m	m3	7,632			
VV		50,88*0,15						
					7,632			
3	M	31199001-R	Spojovací materiál	soubor	1,000			
D		6	Úpravy povrchů, podlahy a osazování výplní					
4	K	628613224	Protikorozní ochrana ocelových mostních konstrukcí včetně otryskání povrchu základní a podkladní epoxidový a vrchní polyuretanový nátěr bez metalizace IV. třídy	m2	91,325			CS ÚRS 2021 01
Online PSC		https://podminky.urs.cz/item/CS_URS_2021_01/628613224						
VV		"IPN 300 - viz. C.2.1.+C.2.2.1." 6*10,65*1,16						
VV		"UPE 140 - viz. C.2.1.+C.2.2.1." 2*10,65*0,485						
VV		"T 60 - viz. C.2.1.+C.2.2.1." 5*6,0*0,229						
					74,124			
					10,331			
					6,870			
D		9	Ostatní konstrukce a práce, bourání					
5	K	961065512	Bourání mostních konstrukcí základů dřevěných podlah z fošen nebo prken ze dřeva tvrdého	m3	7,632			CS ÚRS 2021 01
Online PSC		https://podminky.urs.cz/item/CS_URS_2021_01/961065512						
VV		"viz. C.2.1.+C.2.2.1." 10,6*4,8*0,15						
					7,632			
D		997	Přesun sutě					
6	K	997211521	Vodorovná doprava suti nebo vybouraných hmot vybouraných hmot se složením a hrubým urovnáním nebo s přeložením na jiný dopravní prostředek kromě lodi, na vzdálenost do 1 km	t	5,953			CS ÚRS 2021 01
Online PSC		https://podminky.urs.cz/item/CS_URS_2021_01/997211521						
VV		"podlaha mostu" 5,953						
					5,953			
7	K	997211529	Vodorovná doprava suti nebo vybouraných hmot vybouraných hmot se složením a hrubým urovnáním nebo s přeložením na jiný dopravní prostředek kromě lodi, na vzdálenost Příplatek k ceně za každý další i započatý 1 km přes 1 km	t	107,154			CS ÚRS 2021 01
Online PSC		https://podminky.urs.cz/item/CS_URS_2021_01/997211529						
VV		18*5,953						
					107,154			
8	K	997013811	Poplatek za uložení stavebního odpadu na skládce (skládkovné) dřevěného zatříděného do Katalogu odpadů pod kódem 17 02 01	t	5,953			CS ÚRS 2021 01
Online PSC		https://podminky.urs.cz/item/CS_URS_2021_01/997013811						
VV		"podlaha mostu" 5,953						
					5,953			
D		998	Přesun hmot					
9	K	998212111	Přesun hmot pro mosty zděné, betonové monolitické, spřažené ocelobetonové nebo kovové vodorovná dopravní vzdálenost do 100 m výška mostu do 20 m	t	4,542			CS ÚRS 2021 01
Online PSC		https://podminky.urs.cz/item/CS_URS_2021_01/998212111						
D		PSV	Práce a dodávky PSV					
D		767	Konstrukce zámečnické					
10	K	767991911	Ostatní opravy svařováním	m	200,000			CS ÚRS 2021 01
Online PSC		https://podminky.urs.cz/item/CS_URS_2021_01/767991911						
VV		"odhad" 200,0						
					200,000			
11	K	767995116	Montáž ostatních atypických zámečnických konstrukcí hmotnosti přes 100 do 250 kg	kg	736,140			CS ÚRS 2021 01
Online PSC		https://podminky.urs.cz/item/CS_URS_2021_01/767995116						
VV		"zábradlí mostu - viz. C.2.2.1." 6*122,69						
					736,140			
12	M	55399114-R	Ocelové zábradlí se svislou výplní z čtvercových trubek v. 1,1 m, dl. 3,6 m žárově pozinkované + nátěr	kus	6,000			

PČ	Typ	Kód	Popis	MJ	Množství	J.cena [CZK]	Cena celkem [CZK]	Cenová soustava
<p><i>Poznámka k položce:</i> Povrchová ochrana je navržena v kombinaci metalizací a nátěrem (celková tl. 200 um): - žárové zinkování ponorem 40 um - základní vrstva epoxidová 80 um 1. mživstva epoxidová se železitou slídou 40 um vrchní nátěr akryl polyuretan 40 um (RAL povrchové vrstvy se uvažuje 6029 - odstín zelené).</p> <p>V dílech zábradlí 1,2 a 3 bude nutné s ohledem na metalizaci uzavřených profilů provést odvětrávací otvory D 8 mm z důvodu odvětrání při zinkování.</p>								
13	K	998767101	Přesun hmot pro zámečnické konstrukce stanovený z hmotnosti přesunovaného materiálu vodorovná dopravní vzdálenost do 50 m v objektech výšky do 6 m	t	0,821			CS ÚRS 2021 01
Online PSC https://podminky.urs.cz/item/CS_URS_2021_01/998767101								
D 783 Dokončovací práce - nátěry								
14	K	783213011	Preventivní napouštěcí nátěr tesařských prvků proti dřevokazným houbám, hmyzu a plísním nezabudovaných do konstrukce jednonásobný syntetický	m2	178,080			CS ÚRS 2021 01
Online PSC https://podminky.urs.cz/item/CS_URS_2021_01/783213011 VV "viz. C.2.1.+C.2.2.1." 53*(0,2+0,15)*2*4,8 178,080								
15	K	783264101	Základní nátěr tesařských konstrukcí jednonásobný olejový	m2	101,760			CS ÚRS 2021 01
Online PSC https://podminky.urs.cz/item/CS_URS_2021_01/783264101 VV "po zabudování do kce - viz. C.2.1.+C.2.2.1." 53*0,2*4,8*2 101,760								
16	K	783267101	Krycí nátěr tesařských konstrukcí jednonásobný olejový	m2	101,760			CS ÚRS 2021 01
Online PSC https://podminky.urs.cz/item/CS_URS_2021_01/783267101								
17	K	783301303	Příprava podkladu zámečnických konstrukcí před provedením nátěru odrezivění odrezovačem bezoplachovým	m2	91,325			CS ÚRS 2021 01
Online PSC https://podminky.urs.cz/item/CS_URS_2021_01/783301303 VV "IPN 300 - viz. C.2.1.+C.2.2.1." 6*10,65*1,16 74,124 VV "UPE 140 - viz. C.2.1.+C.2.2.1." 2*10,65*0,485 10,331 VV "T 60 - viz. C.2.1.+C.2.2.1." 5*6,0*0,229 6,870								



KRYCÍ LIST SOUPISU PRACÍ

Stavba:

Společná zařízení Neratov

Objekt:

SO-801 - LBC 31 V Lukách

KSO: 823 2

Místo:

CC-CZ:

Datum: 1. 9. 2021

Zadavatel:

ČR-SPÚ, Pobočka Pardubice

IČ:

DIČ:

Zhotovitel:

Chládek a Tintěra, Pardubice a.s.

IČ:

25253361

DIČ:

Projektant:

Agroprojekce Litomyšl, s.r.o.

IČ:

DIČ:

Zpracovatel:

IČ:

DIČ:

Poznámka:

Cena bez DPH				911 751,60
---------------------	--	--	--	-------------------

	Základ daně	Sazba daně	Výše daně
DPH základní	911 751,60	21,00%	191 467,84
DPH snížená	0,00	15,00%	0,00

Cena s DPH	v CZK	1 103 219,44
-------------------	--------------	---------------------

REKAPITULACE ČLENĚNÍ SOUPISU PRACÍ

Stavba: Společná zařízení Neratov

Objekt: **SO-801 - LBC 31 V Lukách**

Místo:

Datum: 1. 9. 2021

Zadavatel: ČR-SPÚ, Pobočka Pardubice

Projektant: Agroprojekce
Litomyšl, s.r.o.

Zhotovitel: Chládek a Tintěra, Pardubice a.s.

Zpracovatel:

Kód dílu - Popis

Cena celkem [CZK]

Náklady stavby celkem

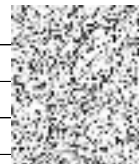
911 751,60

HSV - Práce a dodávky HSV

1 - Zemní práce

3 - Svislé a kompletní konstrukce

998 - Přesun hmot



SOUPIS PRACÍ

Stavba: Společná zařízení Neratov
 Objekt: SO-801 - LBC 31 V Lukách

Místo:
 Zadavatel: ČR-SPÚ, Pobočka Pardubice
 Zhotovitel: Chládek a Tintěra, Pardubice a.s.

Datum: 1. 9. 2021
 Projektant: Agroprojekce Litomyšl, s.r.o.
 Zpracovatel:

PČ	Typ	Kód	Popis	MJ	Množství	J.cena [CZK]	Cena celkem [CZK]	Cenová soustava
----	-----	-----	-------	----	----------	--------------	-------------------	-----------------

Náklady soupisu celkem

911 751,60

D		HSV	Práce a dodávky HSV					
D		1	Zemní práce					
1	K	181451121	Založení trávníku na půdě předem připravené plochy přes 1000 m2 výsevem včetně utažení lučního v rovině nebo na svahu do 1:5	m2	11 236,000			CS ÚRS 2021 01
Online PSC		https://podminky.urs.cz/item/CS_URS_2021_01/181451121						
VV		"viz. TZ C.8.1." 11236,0						
					11 236,000			
2	M	00599012-R	Luční květnatá travní směs	kg	23,146			
P		Poznámka k položce: výsevok 0,1-0,2 kg/100 m2						
VV		11236,0*0,002*1,03						
					23,146			
3	K	183101113	Hloubení jamek pro vysazování rostlin v zemině tř.1 až 4 bez výměny půdy v rovině nebo na svahu do 1:5, objemu přes 0,02 do 0,05 m3	kus	5 507,000			CS ÚRS 2021 01
Online PSC		https://podminky.urs.cz/item/CS_URS_2021_01/183101113						
VV		"keře - viz. TZ C.8.1." 392,0						
VV		"stromy - viz. TZ C.8.1." 5124-9						
					392,000			
					5 115,000			
4	K	183101114	Hloubení jamek pro vysazování rostlin v zemině tř.1 až 4 bez výměny půdy v rovině nebo na svahu do 1:5, objemu přes 0,05 do 0,125 m3	kus	9,000			CS ÚRS 2021 01
Online PSC		https://podminky.urs.cz/item/CS_URS_2021_01/183101114						
VV		"solitéry - viz. TZ C.8.1." 9,0						
					9,000			
5	K	183403112	Obdělání půdy oráním hl. přes 100 do 200 mm v rovině nebo na svahu do 1:5	m2	11 236,000			CS ÚRS 2021 01
Online PSC		https://podminky.urs.cz/item/CS_URS_2021_01/183403112						
VV		"viz. TZ C.8.1." 11236,0						
					11 236,000			
6	K	183403151	Obdělání půdy smykováním v rovině nebo na svahu do 1:5	m2	11 236,000			CS ÚRS 2021 01
Online PSC		https://podminky.urs.cz/item/CS_URS_2021_01/183403151						
VV		"viz. TZ C.8.1." 11236,0						
					11 236,000			
7	K	183403152	Obdělání půdy vláčením v rovině nebo na svahu do 1:5	m2	11 236,000			CS ÚRS 2021 01
Online PSC		https://podminky.urs.cz/item/CS_URS_2021_01/183403152						
VV		"viz. TZ C.8.1." 11236,0						
					11 236,000			
8	K	183403161	Obdělání půdy válením v rovině nebo na svahu do 1:5	m2	22 472,000			CS ÚRS 2021 01
Online PSC		https://podminky.urs.cz/item/CS_URS_2021_01/183403161						
VV		"viz. TZ C.8.1." 2*11236,0						
					22 472,000			
9	K	184102111	Výsadba dřeviny s balem do předem vyhloubené jamky se zalitím v rovině nebo na svahu do 1:5, při průměru balu přes 100 do 200 mm	kus	392,000			CS ÚRS 2021 01
Online PSC		https://podminky.urs.cz/item/CS_URS_2021_01/184102111						
VV		"keře - viz. TZ C.8.1." 392,0						
					392,000			
10	M	02699002-R	Dodávka keřů krytokořenných v. 60-100 cm	ks	392,000			
11	K	184102112	Výsadba dřeviny s balem do předem vyhloubené jamky se zalitím v rovině nebo na svahu do 1:5, při průměru balu přes 200 do 300 mm	kus	9,000			CS ÚRS 2021 01
Online PSC		https://podminky.urs.cz/item/CS_URS_2021_01/184102112						
VV		"solitéry - viz. TZ C.8.1." 9,0						
					9,000			
12	M	02699011-R	Dodávka odrostků sazenic kontejnerovaných v. 121-150 cm	kus	9,000			
13	K	184201111	Výsadba stromů bez balu do předem vyhloubené jamky se zalitím v rovině nebo na svahu do 1:5, při výšce kmene do 1,8 m	kus	5 115,000			CS ÚRS 2021 01
Online PSC		https://podminky.urs.cz/item/CS_URS_2021_01/184201111						
VV		"stromy - viz. TZ C.8.1." 5115,0						
					5 115,000			
14	M	02699012-R	Dodávka podřezaných sazenic prostokořenných v. 51-70 cm	kus	5 115,000			
15	K	184215112	Úkotvení dřeviny kůly jedním kůlem, délky přes 1 do 2 m	kus	392,000			CS ÚRS 2021 01
Online PSC		https://podminky.urs.cz/item/CS_URS_2021_01/184215112						
VV		"keře - viz. TZ C.8.1." 392,0						
					392,000			
16	M	05299004-R	Kolíky ke keřům - označnick smrkový frézovaný s impregnovanou špicí dl. 130 cm, průměr 4 cm	ks	392,000			
17	K	184215132	Úkotvení dřeviny kůly třemi kůly, délky přes 1 do 2 m	kus	9,000			CS ÚRS 2021 01
Online PSC		https://podminky.urs.cz/item/CS_URS_2021_01/184215132						
VV		"solitéry - viz. TZ C.8.1." 9,0						
					9,000			
18	M	60591253-R	kůl vyvazovací dřevěný impregnovaný D 6 cm dl 2 m	kus	27,000			
P		Poznámka k položce: - frézovaný						
VV		9*3						
					27,000			
19	M	60599001-R	Příčka spojovací ke kůlům impregnovaná 50 x 8 cm	kus	27,000			

PČ	Typ	Kód	Popis	MJ	Množství	J.cena [CZK]	Cena celkem [CZK]	Cenová soustava
			VV 9*3		27,000			
20	K	184801121	Ošetření vysazených dřevin solitérních v rovině nebo na svahu do 1:5	kus	9,000			CS ÚRS 2021 01
			Online PSC https://podminky.urs.cz/item/CS_URS_2021_01/184801121 P Poznámka k položce: Ceny jsou určeny pouze pro jednorázové ošetření při výsadbě. VV "solitéry " 9 9,000					
21	K	184801131	Ošetření vysazených dřevin ve skupinách v rovině nebo na svahu do 1:5	m2	7 589,800			CS ÚRS 2021 01
			Online PSC https://podminky.urs.cz/item/CS_URS_2021_01/184801131 P Poznámka k položce: Ceny jsou určeny pouze pro jednorázové ošetření při výsadbě. VV "keře a stromy v oplocence - viz. C.8.2.1." 7589,8 7 589,800					
22	K	184802111	Chemické odplevelení půdy před založením kultury, trávníku nebo zpevněných ploch o výměře jednotlivě přes 20 m ² v rovině nebo na svahu do 1:5 postřikem na široko	m2	11 236,000			CS ÚRS 2021 01
			Online PSC https://podminky.urs.cz/item/CS_URS_2021_01/184802111					
23	M	25234001	herbicid totální systémový neselektivní	litr	6,742			CS ÚRS 2021 01
			Online PSC https://podminky.urs.cz/item/CS_URS_2021_01/25234001 VV "6 l/ha" 6,0*1,1236 6,742					
24	K	184813121	Ochrana dřevin před okusem zvěří mechanicky v rovině nebo ve svahu do 1:5, pletivem, výšky do 2 m	kus	9,000			CS ÚRS 2021 01
			Online PSC https://podminky.urs.cz/item/CS_URS_2021_01/184813121 P Poznámka k položce: Lesnické pletivo okolo kůlů. VV "solitéry " 9,0 9,000					
			D 3 Svislé a kompletní konstrukce					
25	K	34899006-R	Oplocení z lesnického pletiva v. 1,6 m, dřevěné kůly a vzpěry	m	700,000			
			P Poznámka k položce: Lesnické pozinkované pletivo v. 1,6 m, 23 řad vodorovných drátů síly 1,6/2,0 mm. Dřevěné frézované impregnované kůly D 90 mm, dl. 2,5 m (po 3 m), vzpěry D 70 mm, dl. 2,0 m na každém 3. kůlu a v rozích. VV "viz. C.8.2.1." 261+162+277 700,000					
26	K	34899005-R	Branka z lesnického pletiva š. 2 m, v. 1,6 m	ks	6,000			
			P Poznámka k položce: Lesnické pozinkované pletivo 1,6/2,0/23, kůly D 90 mm zaražené 2 m od sebe, spojené ráhmem. VV 3*2 6,000					
			D 998 Přesun hmot					
27	K	998231311	Přesun hmot pro sadovnické a krajinné úpravy - strojně dopravní vzdálenost do 5000 m	t	47,689			CS ÚRS 2021 01
			Online PSC https://podminky.urs.cz/item/CS_URS_2021_01/998231311					

KRYCÍ LIST SOUPISU PRACÍ

Stavba:

Společná zařízení Neratov

Objekt:

VON - Vedlejší a ostatní náklady

KSO:

Místo:

Zadavatel:

ČR-SPÚ, Pobočka Pardubice

Zhotovitel:

Chládek a Tintěra, Pardubice a.s.

Projektant:

Agroprojekce Litomyšl, s.r.o.

Zpracovatel:

Poznámka:

CC-CZ:

Datum:

1. 9. 2021

IČ:

DIČ:

IČ:

25253361

DIČ:

IČ:

DIČ:

IČ:

DIČ:

Cena bez DPH

142 000,00

	Základ daně	Sazba daně	Výše daně
DPH základní	142 000,00	21,00%	29 820,00
DPH snížená	0,00	15,00%	0,00

Cena s DPH

v CZK

171 820,00

REKAPITULACE ČLENĚNÍ SOUPISU PRACÍ

Stavba: Společná zařízení Neratov

Objekt: **VON - Vedlejší a ostatní náklady**

Místo:

Datum: 1. 9. 2021

Zadavatel: ČR-SPÚ, Pobočka Pardubice

Projektant: Agroprojekce
Litomyšl, s.r.o.

Zhotovitel: Chládek a Tintěra, Pardubice a.s.

Zpracovatel:

Kód dílu - Popis

Cena celkem [CZK]

Náklady stavby celkem	142 000,00
VRN - Vedlejší rozpočtové náklady	142 000,00
VRN2 - Vedlejší náklady	41 000,00
VRN9 - Ostatní náklady	101 000,00

SOUPIS PRACÍ

Stavba:

Společná zařízení Neratov

Objekt:

VON - Vedlejší a ostatní náklady

Místo:

Datum: 1. 9. 2021

Zadavatel:

ČR-SPÚ, Pobočka Pardubice

Projektant:

Agroprojekce
Litomyšl, s.r.o.

Zhotovitel:

Chládek a Tintěra, Pardubice a.s.

Zpracovatel:

PČ	Typ	Kód	Popis	MJ	Množství	J.cena [CZK]	Cena celkem [CZK]	Cenová soustava
----	-----	-----	-------	----	----------	--------------	-------------------	-----------------

Náklady soupisu celkem

142 000,00

D	VRN		Vedlejší rozpočtové náklady				142 000,00	
D	VRN2		Vedlejší náklady					
1	K	031002000	Zařízení staveniště	soubor	1,000			
P			<i>Poznámka k položce: Zřízení zařízení staveniště, jeho připojení na síť, oplocení prostoru a jejich následné odstranění. Zajištění přístupu k jednotlivým úsekům stavby za účelem provádění a uvedení do původního stavu po ukončení stavby, náhrada za dočasné záборы ploch. Zřízení a odstranění dočasných komunikací, sjezdů, nájездů, lávek přes výkopy. Zajištění výkopů zábradlím. Zřízení čistících zón před výjezdem z obvodu staveniště. Zajištění bezpečnosti práce a ochrany životního prostředí.</i>					
2	K	031002001	Záchytný prvek proti spadu nečistot do koryta	soubor	1,000			
P			<i>Poznámka k položce: V první řadě bude vytvořen záchytný prvek zabraňující spadu nečistot do koryta Opatovického kanálu. Záchytné opatření se předpokládá v podobě vyvěšené plachty upevněné na nosné konstrukci mostu. Záchytné zařízení musí být upevněno a instalováno tak, aby nedocházelo k pádu nečistot do koryta Opatovického kanálu a zároveň, aby mohly být prováděny činnosti na ocelové konstrukci mostu. Rozpětí mostu je 9,4 m, šířka mostu 4,8 m. Dodavatel stavby v rámci výběrového řízení navrhne vlastní způsob řešení záchytného opatření a to dle svých možností.</i>					
3	K	031004000	Práce v ochranném pásmu	soubor	1,000			
P			<i>Poznámka k položce: Práce v ochranném pásmu nadzemního vedení VN, VVN (ČEZ) a lesa.</i>					
D	VRN9		Ostatní náklady					
4	K	090001000	Geodetické vytyčení pozemků pro stavbu před zahájením provádění díla	soubor	1,000			
P			<i>Poznámka k položce: dl. cesty HC1 B = 805 m, oplocenky dl. 700 m, výsadby</i>					
5	K	091003000	Geodetické práce po výstavbě	soubor	1,000			
P			<i>Poznámka k položce: Geodetické zaměření skutečně provedeného díla vč. případných geometrických plánů pro kolaudační řízení, případně majetkové vypořádání a zápis díla do KN. 3x v grafické (tištěné) podobě a 1x v digitálním vyhotovení, GP v patřičných počtech pro zápis do KN.</i>					
6	K	091204000	Dokumentace skutečného provedení stavby	soubor	1,000			
P			<i>Poznámka k položce: Vypracování projektové dokumentace skutečného provedení díla 3x v grafické (tištěné) podobě a 1x v digitálním vyhotovení. (Bude požadováno pouze v případě změn).</i>					
7	K	091400000	Vypracování Plánu opatření pro případ havárie	soubor	1,000			
8	K	091404000	Zkoušky, atesty a revize podle ČSN a případných jiných právních nebo technických předpisů	soubor	1,000			
P			<i>Poznámka k položce: Zajištění všech ostatních nezbytných zkoušek, atestů a revizí podle ČSN a případných jiných právních nebo technických předpisů platných v době provádění a předání díla, kterými bude prokázáno dosažení předepsané kvality a předepsaných technických parametrů díla Dodavatelská firma zajistí, aby akreditovaná laboratoř odebrala reprezentativní vzorky z celé trasy polní cesty a stanovila správný postup recyklace za studena na místě. Recyklace za studena na místě může být provedena až po stanovení průkazných zkoušek akreditovanou laboratoří. Tento postup je nutné provést z důvodu zjištění konkrétních podmínek v době realizace stavby. Výsledky budou odsouhlaseny na kontrolním dnu autorským dozorem, dozorem investora a investorem.</i>					
9	K	091406000	Publicita projektu - informační tabule	ks	2,000			
P			<i>Poznámka k položce: Zhotovení a instalace prezentační cedule nejpozději do jednoho měsíce od převzetí staveniště na místě realizace (dočasná) a následná instalace prezentační cedule po dokončení stavby (trvalá).</i>					
10	K	091806000	Zajištění všech nezbytných průzkumů nutných pro řádné provádění a dokončení díla	soubor	1,000			
P			<i>Poznámka k položce: - předběžný záchranný archeologický výzkum</i>					

REKAPITULACE STAVBY

Kód: PAT2
Stavba: Společná zařízení Neratov

KSO:		CC-CZ:	
Místo:		Datum:	1. 9. 2021
Zadavatel:		IČ:	
ČR-SPÚ, Pobočka Pardubice		DIČ:	
Zhotovitel:		IČ:	25253361
Chládek a Tintěra, Pardubice a.s.		DIČ:	
Projektant:		IČ:	
Agroprojekce Litomyšl, s.r.o.		DIČ:	
Zpracovatel:		IČ:	
		DIČ:	

Poznámka:
Soupis prací je sestaven s využitím Cenové soustavy ÚRS. Položky, které pochází z této cenové soustavy, jsou ve sloupci 'Cenová soustava' označeny popisem 'CS ÚRS' a úrovní příslušného kalendářního pololetí. Veškeré další informace vymezující popis a podmínky použití těchto položek z Cenové soustavy, které nejsou uvedeny přímo v soupisu prací, jsou neomezeně dále k dispozici na webu www.podminkv.urs.cz.

Cena bez DPH			342 719,00
	Sazba daně	Základ daně	Výše daně
DPH základní	21,00%	342 719,00	71 970,99
DPH snížená	15,00%	0,00	0,00
Cena s DPH	v	CZK	414 689,99

REKAPITULACE OBJEKTŮ STAVBY A SOUPISŮ PRACÍ

Kód: PAT2

Stavba: Společná zařízení Neratov

Místo: Datum: 1. 9. 2021

Zadavatel: ČR-SPÚ, Pobočka Pardubice Projektant: Agroprojekce Litomyšl,
s.r.o.

Zhotovitel: Chládek a Tintěra, Pardubice a.s. Zpracovatel:

Kód	Popis	Cena bez DPH [CZK]	Cena s DPH [CZK]	Typ
Náklady stavby celkem		342 719,00	414 689,99	
SO-801	LBC 31 V Lukách	342 719,00	414 689,99	STA
SO-801.1	Následná péče 1 rok	342 719,00	414 689,99	Soupis

KRYCÍ LIST SOUPISU PRACÍ

Stavba:

Společná zařízení Neratov

Objekt:

SO-801 - LBC 31 V Lukách

Soupis:

SO-801.1 - Následná péče 1 rok

KSO: 823 2

Místo:

Zadavatel:

ČR-SPÚ, Pobočka Pardubice

Zhotovitel:

Chládek a Tintěra, Pardubice a.s.

Projektant:

Agroprojekce Litomyšl, s.r.o.

Zpracovatel:

Poznámka:

CC-CZ:

Datum: 1. 9. 2021

IČ:

DIČ:

IČ:

25253361

DIČ:

IČ:

DIČ:

IČ:

DIČ:

Cena bez DPH

342 719,00

	Základ daně	Sazba daně	Výše daně
DPH základní	342 719,00	21,00%	71 970,99
DPH snížená	0,00	15,00%	0,00

Cena s DPH

v CZK

414 689,99

REKAPITULACE ČLENĚNÍ SOUPISU PRACÍ

Stavba:

Společná zařízení Neratov

Objekt:

SO-801 - LBC 31 V Lukách

Soupis:

SO-801.1 - Následná péče 1 rok

Místo:

Datum:

1. 9. 2021

Zadavatel:

ČR-SPÚ, Pobočka Pardubice

Projektant:

Agroprojekce
Litomyšl, s.r.o.

Zhotovitel:

Chládek a Tintěra, Pardubice a.s.

Zpracovatel:

Kód dílu - Popis

Cena celkem [CZK]

Náklady stavby celkem

342 719,00

HSV - Práce a dodávky HSV

1 - Zemní práce

998 - Přesun hmot



SOUPIS PRACÍ

Stavba: Společná zařízení Neratov
Objekt: SO-801 - LBC 31 V Lukách
Soupis: **SO-801.1 - Následná péče 1 rok**

Místo:
Zadavatel: ČR-SPÚ, Pobočka Pardubice
Zhotovitel: Chládek a Tintěra, Pardubice a.s.

Datum: 1. 9. 2021
Projektant: Agroprojekce
Litomyšl, s.r.o.
Zpracovatel:

PČ	Typ	Kód	Popis	MJ	Množství	J.cena [CZK]	Cena celkem [CZK]	Cenová soustava
----	-----	-----	-------	----	----------	--------------	-------------------	-----------------

Náklady soupisu celkem

342 719,00

D	HSV	Práce a dodávky HSV						
D	1	Zemní práce						
1	K	111151231	Pokosení trávníku při souvislé ploše přes 1000 do 10000 m2 lučního v rovině nebo svahu do 1:5	m2	7 292,400			CS ÚRS 2021 01
		Online PSC	https://podminky.urs.cz/item/CS_URS_2021_01/111151231					
		P	Poznámka k položce:					
			2x/rok					
		VV	"viz. TZ C.8.1." 3646,2*2					
					7 292,400			
2	K	184806111	Řez stromů, keřů nebo růží průklestem stromů netrnitých, o průměru koruny do 2 m	kus	3 074,000			CS ÚRS 2021 01
		Online PSC	https://podminky.urs.cz/item/CS_URS_2021_01/184806111					
		VV	"stromy - viz. TZ (60%)" 3074					
					3 074,000			
3	K	184815167	Ochrana sazenic ručním ožínáním celoplošné sklon do 1:5 při viditelnosti dobré, výšky přes 60 cm	ar	110,320			CS ÚRS 2021 01
		Online PSC	https://podminky.urs.cz/item/CS_URS_2021_01/184815167					
		VV	"1 m2/kus, 2x/rok" (392+5124)*0,01*2					
					110,320			
4	K	184999001-R	Kontrola oplocení, úvazků a pletiva u individuální ochrany	soubor	1,000			
		P	Poznámka k položce:					
			- narovnání vyvrácených sazenic, kůlů, oprava poškozených úvazků, oprava pletiva u oplocenky a individuální ochrany v průběhu roku					
5	K	184999004-R	Náhradní výsadba keřů krytokořených v. 60-100 cm	ks	39,000			
		VV	"předpokládaný úhyn 10%" 39					
					39,000			
6	K	184999005-R	Náhradní výsadba stromů prostokořených v. 51-70 cm	ks	512,000			
		VV	"předpokládaný úhyn 10%" 512					
					512,000			
7	K	184999007-R	Náhradní výsadba solitérních stromů - odrostků kontejnerovaných v. 121-150 cm	ks	1,000			
		P	Poznámka k položce:					
			- výška kmene min. 180 cm					
		VV	"10%" 1					
					1,000			
8	K	185804311	Zalití rostlin vodou plochy záhonů jednotlivě do 20 m2	m3	266,000			CS ÚRS 2021 01
		Online PSC	https://podminky.urs.cz/item/CS_URS_2021_01/185804311					
		VV	"keře - 5 l/kus, 5x/rok" 392*0,005*5					
					9,800			
		VV	"stromy - 10 l/kus, 5x/rok" 5124*0,010*5					
					256,200			
9	K	185851121	Dovoz vody pro závlaku rostlin na vzdálenost do 1000 m	m3	266,000			CS ÚRS 2021 01
		Online PSC	https://podminky.urs.cz/item/CS_URS_2021_01/185851121					
D	998	Přesun hmot						
10	K	998231311	Přesun hmot pro sadovnické a krajinářské úpravy - strojně dopravní vzdálenost do 5000 m	t	1,746			CS ÚRS 2021 01
		Online PSC	https://podminky.urs.cz/item/CS_URS_2021_01/998231311					