

# Městský úřad Louny

## odbor dopravy

**Spisová značka:** MULN/4444/2022/OD/PB  
**Číslo jednací:** MULNCJ 38241/2022  
**Oprávněná  
úřední osoba:** Petr Blahout  
**Sídlo:**  
**Telefon:**  
**E-mail:**

Louny 13.04.2022



Nařizovací pravomoc  
dne 10.5.2022  
Zápis proveden v Lounech  
dne 26.5.2022

### ROZHODNUTÍ STAVEBNÍ POVOLENÍ

#### Výroková část:

Městský úřad Louny, odbor dopravy, jako silniční správní úřad příslušný podle § 40 odst. 4 písm. a) zákona č. 13/1997 Sb., o pozemních komunikacích, ve znění pozdějších předpisů (dále jen "zákon o pozemních komunikacích") a speciální stavební úřad příslušný podle § 16 odst. 1 a § 40 odst. 4 písm. a) zákona o pozemních komunikacích, a § 15 odst. 1 zákona č. 183/2006 Sb., o územním plánování a stavebním řádu (stavební zákon), ve znění pozdějších předpisů (dále jen "stavební zákon"), ve stavebním řízení přezkoumal podle § 108 až 114 stavebního zákona žádost o stavební povolení, kterou dne 10.01.2022 podal

**Státní pozemkový úřad, Krajský pozemkový úřad pro Ústecký kraj, Pobočka Louny,**

(dále jen "stavebník"), a na základě tohoto přezkoumání:

**vydává** podle § 115 stavebního zákona a § 18c vyhlášky č. 503/2006 Sb., o podrobnější úpravě územního rozhodování, územního opatření a stavebního řádu

#### **s t a v e b n í   p o v o l e n í**

na stavbu:

**Cesty HPC4 v k.ú. Kozly u Loun, HPC1 v k.ú. Sinutec, HC1 - R v k.ú.  
Jablonec u Libčevsi a průleh ZP1 v k.ú. Sinutec**

(dále jen "stavba") na pozemcích parc. č. 1415, 1422 v katastrálním území Kozly u Loun, parc. č. 167, 220, 255 v katastrálním území Sinutec, parc. č. 620 v katastrálním území Jablonec u Libčevsi.

Stavba obsahuje:

Jedná se o stavbu nové polní cesty, která prochází pod vrchem Dlouhá od západu k východu přes 3 katastry obcí Kozly u Loun, Sinutec a Jablonec u Libčevsi. Cesta začíná s napojením na silnici č. III/2497, která propojuje obce Kozly a Sinutec a pokračuje podél

okraje pole pod jižní strání kopce Dlouhá. Cesta končí před obcí Jablonec poblíž střelnice a záměrně nebude propojovat obce. Cesta je dlouhá 891 m, pozemek vymezený pro cestu je široký 8-11 m. Zasakovací průleh je umístěn na parcelách č. 167 a 220 k.ú. Sinutec, bude začínat u cesty v km 0,38 a má délku 450 m. Pozemek průlehu je široký v průměru 25 m. Stavba je členěna dle příslušných katastrů na tyto stavební objekty (dělení bylo provedeno z důvodu následného předání do majetku budoucím vlastníkům a správcům):

SO 101 Cesta HPC4 v k.ú. Kozly u Loun	délka 327 m (km 0,000-0,327)
SO 102 Cesta HPC1 v k.ú. Sinutec	délka 491 m (km 0,327-0,818)
SO 103 Cesta HC1-R v k.ú. Jablonec u Libčevsi	délka 73 m (km 0,818-0,891)
SO 301 Průleh ZP1 v k.ú. Sinutec	

#### Návrhové parametry:

- návrhové kategorie P5,0/30
- délka polní cesty – 891 m
- jednopruhová polní cesta
- základní šířka jízdního pruhu 4,0 m
- kryt vozovky – penetrační makadam s dvojitým postříkem
- krajnice šířky 2 x 0,50 m – štěrkodrt'
- návrhová rychlost 30 km/h

Skladba vozovky sjezdu ze silnice č. III/2497 v délce 20 m polní cesty – penetrační makadam, vrchní vrstva asfaltový beton.

#### Výhybny

Na trase jsou navrženy 2 výhybny délky 20 m. Střed výhybny je umístěn v:

- km 0,100 pravostranná výhybna
- km 0,510 levostranná výhybna

V místě výhybny je vozovka rozšířena na celkovou šířku 6 m.

#### Sjezdy

Na trase je navrženo 8 sjezdů na okolní parcely. Sjezdy jsou umístěny v následujících polohách:

- v km 0,015 pravostranný sjezd na parcelu č. 1315
- v km 0,100 pravostranný sjezd na parcelu č. 1316 (součást výhybny)
- v km 0,365 pravostranný sjezd na parcelu č. 166
- v km 0,510 pravostranný sjezd na parcelu č. 168
- v km 0,510 levostranný sjezd na parcelu č. 222 (součást výhybny)
- v km 0,845 pravostranný sjezd na parcelu č. 553
- v km 0,845 levostranný sjezd na parcelu č. 515
- v km 0,880 levostranný sjezd na parcelu č. 514 a 510

Konstrukce vozovky sjezdů jsou shodné jako u polní cesty. Sjezd nebude zasahovat za hranici parcel č. 1422, 255 a 620 v dotčených katastrech.

#### Odvodnění

Veškerá srážková voda bude svedena příčným sklonem vozovky mimo těleso polní cesty do okolních polí. Cesta je navržena s jednostranným příčným sklonem 2,5 %. V celé délce cesty je navržen pravostranný příčný sklon vozovky, který kopíruje přirozený sklon okolního terénu.

Propustek v km 0,00320 (pod sjezdem) a v km 0,40350

- navržen je propustek z železobetonových trub DN 600 s šikmo upravenými čely ve sklonu 1:1. Čela budou zpevněna dlažbou z lomového kamene. ŽB trouby budou šikmo seříznuty dle sklonu čela.

#### SO 301 Zasakovací průleh


Součástí stavby je průleh umístěný na parcely č. 220 a 167 v k.ú. Sinutec. O umístění průlehu do terénu bylo rozhodnuto při KoPU v k.ú. Sinutec.

Realizovaná cesta kříží navržený průleh a dělí jej na dvě části. Část severně nad cestou umístěna na parcele č. 220 má charakter odvodňovacího příkopu a část jižně od cesty umístěna na parcele č. 167 je řešena jako zasakovací průleh s vodorovným dnem. Vlastní křížení s cestou je řešeno propustkem z žb. trub DN 600.

Celý profil průlehu bude v celé své délce zatravněn. Vnější svahy umělé hrázky na jižní straně průlehu budou doplněny o výsadbu dřevin.

Stavba bude realizována jako celek. Po kolaudaci bude realizovaná stavba předána dle příslušných katastrů do vlastnictví obcí Kozly a Libčevsi.

#### **Stanoví podmínky pro provedení stavby:**

1. Stavba bude provedena podle projektové dokumentace (pod názvem: „Cesty HPC4 v k.ú. Kozly u Loun, HPC1 v k.ú. Sinutec, HC1 - R v k.ú. Jablonec u Libčevsi a průleh ZP1 v k.ú. Sinutec“) ověřené ve stavebním řízení, kterou vypracoval Ing. Josef Bureš  (autorizovaný inženýr pro dopravní stavby), z 10/2021.  
Případné změny nesmí být provedeny bez předchozího povolení speciálního stavebního úřadu.
2. Stavebník oznámí speciálnímu stavebnímu úřadu termín zahájení stavby.
3. Stavba bude dokončena do 2 let ode dne nabytí právní moci tohoto rozhodnutí.
4. Stavbu bude provádět stavební firma vybraná na základě výběrového řízení.
5. Stavbyvedoucí je povinen splnit ustanovení § 153 stavebního zákona.
6. Stavebník je povinen dodržet ustanovení § 152 stavebního zákona.
7. Při provádění stavby je nutno dodržovat předpisy týkající se bezpečnosti práce a technických zařízení, zejména zákon č. 309/2006 Sb., zákon o zajištění dalších podmínek bezpečnosti a ochrany zdraví při práci, v platném znění, a NV č. 591/2006 Sb., a dbát o ochranu zdraví osob na staveništi.
8. Pro provedení stavby budou použity jen takové výrobky, které splňují technické požadavky dle zákona č. 22/1997 Sb., o technických požadavcích na výrobky a ustanovení § 156 stavebního zákona.
9. Před zahájením prací je investor povinen požádat o vytýčení všech inženýrských sítí a zařízení a důsledně dodržet všechny podmínky stanovené jejich správci. V zájmové oblasti stavby se nachází:
  - nadzemní síť VN společnosti ČEZ Distribuce, a.s.
10. Před realizací stavby zajistí stavebník u příslušného silničního správního úřadu vydání rozhodnutí dle § 24 a § 25 zákona č. 13/1997 Sb., o pozemních komunikacích, ve znění pozdějších předpisů a § 77 zákona č. 361/2000 Sb. o provozu na pozemních komunikacích, ve znění pozdějších předpisů a povolení dopravního značení, popř. částečné uzavírky.
11. Zahájení stavby oznámí investor minimálně 14 dní předem majitelům (uživatelům) dotčených pozemků a v průběhu stavby zajistí přístup ke všem sousedícím objektům a nemovitostem.
12. Uvedení do provozu bude provedeno po převjímacím řízení stavby na základě kolaudačního souhlasu, ve smyslu stavebního zákona.
13. K žádosti o vydání kolaudačního souhlasu bude předloženo:
  - stanovisko Policie ČR DI Louny
  - stanovisko SÚS ÚK, provoz Louny
  - stanoviska vlastníků pozemků parc. č. 1415, 1422 v katastrálním území Kozly u Loun, parc. č. 620 v katastrálním území Jablonec u Libčevsi
  - dokumentace skutečného provedení stavby
  - geometrické zaměření stavby
  - doklady o zkouškách, atesty, prohlášení o shodě
  - doklad o likvidaci vzniklého odpadu
  - další doklady podle stavebního zákona



**14. Budou splněny podmínky uvedené v závazném stanovisku státní správy lesů, Městského úřadu Louny, odboru životního prostředí, sp. zn. MULN/4973/2022/OZP/SJ, čj. MULNCJ 24097/2022, ze dne 03.03.2022:**

1. Po dobu realizace stavby nebude na pozemcích určených k plnění funkcí lesa ukládán žádný stavební materiál, zemina z výkopů a nebudou na něm parkovat motorová vozidla a stroje.
2. Realizací stavby nedojde k požadavkům na kácení ani oklestování dřevin na lesních pozemcích.
3. V případě poškození stromů v lesním porostu bude toto poškození opatřeno nátěrem.
4. Při realizaci záměru budou dodrženy základní povinnosti k ochraně pozemků určených k plnění funkcí lesa uvedené v § 13, 20, 21 lesního zákona.

**15. Bude splněna podmínka uvedená ve vyjádření Městského úřadu Louny, odboru životního prostředí, sp. zn. MULN/14256/2021/OZP/NoM, čj. MULNCJ 90814/2021, ze dne 12.01.2022:**

Odpadové hospodářství:

Doklady o využití popř. odstranění druhů odpadů zemina a kamení a asfaltové směsi bez obsahu dehtu budou uchovány u investora stavby v souladu s § 94 odst. 3 zákona o odpadech minimálně 5 let, pro případnou kontrolu. Nedoložení dokladů o odpadech z realizace stavby při kontrole je přestupkem podle § 118 odst. 1 písm. b) zákona o odpadech.

**16. Budou splněny podmínky uvedené v závazném stanovisku Agentury ochrany přírody a krajiny ČR, regionální pracoviště Správa chráněné krajinné oblasti České středohoří, čj. SR/1227/CS/2014-9, ze dne 13.12.2021:**

1. Deponie ornice a kamenné složky bude na pozemcích p.č. 222 a p.č. 225 v k.ú. Sinutec umístěna pouze po dobu probíhající výstavby cesty a průlehu.
2. Třídění ornice a hlučnější práce na výstavbě budou probíhat mimo hnízdní období (tj. září – únor)
3. Umístění oplocenek pro ochranu stromů je dočasné na dobu 10 let od vydání rozhodnutí.
4. Výsadba dřevin proběhne v souladu se standardy SPPK CO2 003:2016 Funkční výsadby ovocných dřevin v zemědělské krajině a SPPK A02 001:2013 Výsadba stromů.

**17. Budou splněny podmínky uvedené ve vyjádření Správy a údržby silnic Ústeckého kraje, provoz Louny, zn. SUSUKLN/OS/21664/2021, 684/21, ze dne 01.12.2021:**

- O vlastní povolení zásahu do silničního tělesa je nutné požádat Městský úřad Louny, odbor dopravy.
- Před zahájením stavebních prací je nutné písemné převzetí dotčených silničních pozemků investorem stavby a po jejím ukončení písemné předání zpět do správy SÚS ÚK, provoz Louny.
- Veškeré změny při provádění stavebních prací oproti původnímu projektu, které se dotknou pozemků nebo komunikací v naší správě, budou předem s naší organizací projednány.
- Práce v silničních pozemcích nebudou prováděny v zimním období (od 01.11. do 31.03.).

**18. Budou splněny podmínky souhlasu s umístěním dočasné deponie na pozemcích parc. č. 222 a 225 v k.ú. Sinutec, [redacted] ze dne 24.01.2022:**

1. Deponie bude sloužit pouze k uložení ornice.
2. Deponie nesmí sloužit k uložení jiného materiálu.
3. Přesné umístění bude dohodnuto před jejím založením pochůzkou v terénu a budou dohodnuty přesné podmínky – místo, rozměry, doba záboru orné půdy a závazný termín vyklizení a uvedení do původního stavu včetně zorání.

Účastníci řízení, na něž se vztahuje rozhodnutí správního orgánu:

Státní pozemkový úřad, Krajský pozemkový úřad pro Ústecký kraj, Pobočka Louny,  
[redacted]

**Odůvodnění:**

Dne 10.01.2022 podal stavebník žádost o vydání stavebního povolení na výše uvedenou stavbu, uvedeným dnem bylo zahájeno stavební řízení.

Speciální stavební úřad oznámil dne 28.02.2022 zahájení stavebního řízení známým účastníkům řízení a dotčeným orgánům. Současně podle ustanovení § 112 odst. 2 stavebního zákona upustil od ohledání na místě a ústního jednání, protože mu poměry staveniště byly dobře známy a žádost poskytovala dostatečné podklady pro posouzení stavby, a stanovil, že ve lhůtě do 15 dnů od obdržení oznámení, mohou účastníci řízení uplatnit své námítky a dotčené orgány svá stanoviska.

Speciální stavební úřad v provedeném stavebním řízení přezkoumal předloženou žádost z hledisek uvedených v § 111 stavebního zákona, projednal ji s účastníky řízení a s dotčenými orgány a zjistil, že jejím uskutečněním nebo užíváním nejsou ohroženy zájmy chráněné stavebním zákonem, předpisy vydanými k jeho provedení a zvláštními předpisy.


Projektová dokumentace stavby splňuje obecné technické požadavky na stavby a podmínky územního rozhodnutí o umístění stavby. Speciální stavební úřad v průběhu řízení neshledal důvody, které by bránily povolení stavby.

Stanoviska sdělili:

- závazné stanovisko - Policie ČR DI Louny, KRPU-208992-1/ČJ-2021-040706-6-IB, ze dne 06.12.2021;
- vyjádření - MÚ Louny, OŽP, sp. zn. MULN/14256/2021/OZP/NoM, čj. MULNCJ 90814/2021, ze dne 12.01.2022;
- stanovisko – MÚ Louny, OSÚ, odd. územního plánování a památkové péče (orgán státní památkové péče), čj. MULNCJ 90446/2021, sp. zn. MULN/14188/2021/SU/HV, ze dne 01.12.2021;
- vyjádření - Správa a údržba silnic ÚK, provoz Louny, zn. SUSUKLN/OS/21664/2021, 684/21, ze dne 01.12.2021;
- stanovisko k PD – Obec Libčeves, ze dne 04.01.2022;
- vyjádření - Severočeské vodovody a kanalizace, a.s., zn. SCVKZAD116156, ze dne 20.10.2021;
- vyjádření - CETIN a.s., čj. 795078/21, ze dne 19.09.2021;
- vyjádření – NET4GAS, s.r.o., zn. 10719/21/OVP/N, ze dne 19.09.2021;
- sdělení – ČEPRO, a.s., čj. 68606/21, ze dne 19.09.2021;
- sdělení – ČEPS, a.s., zn. 8359/2021/CEPS, ze dne 20.09.2021;
- stanovisko – GasNet Služby, s.r.o., zn. 5002464518, ze dne 20.09.2021;
- vyjádření – T-Mobile Czech Republic a.s., zn. E47252/21, ze dne 20.09.2021;
- vyjádření – Vodafone Czech Republic a.s., zn. 210920-0054338843, ze dne 20.09.2021;
- sdělení – ČEZ ICT Services, a.s., zn. 0700443185, ze dne 20.09.2021;
- souhlas s umístěním stavby - ČEZ Distribuce, a.s., zn. 1121409655, ze dne 22.11.2021;

- sdělení – Telco Pro Services, a.s., zn. 0201304346, ze dne 20.09.2021.

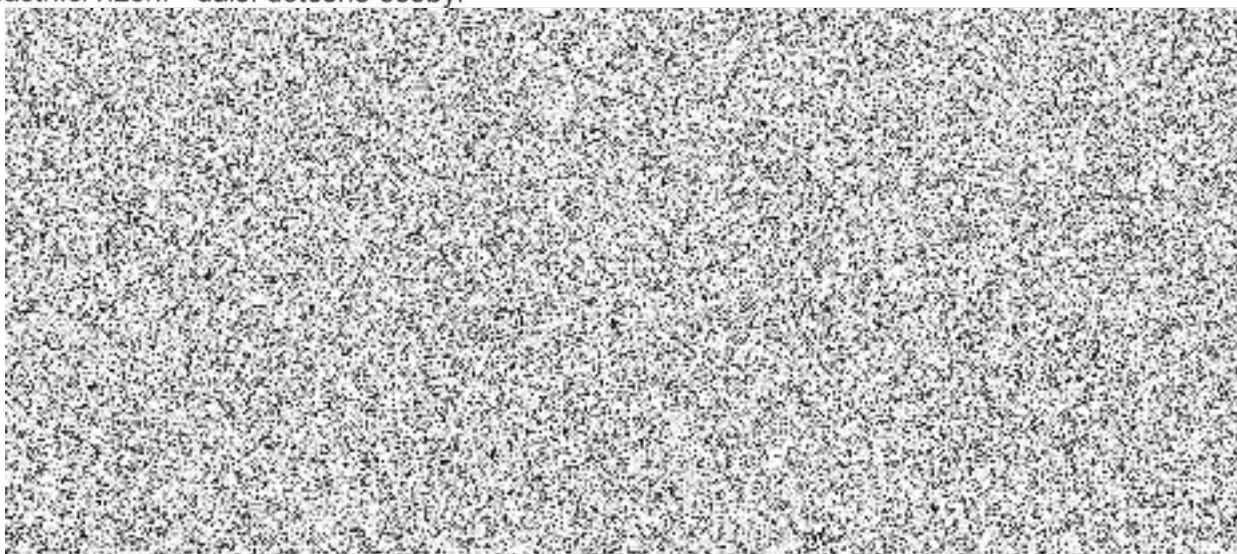
Stavebník dále doložil:

- projektovou dokumentaci v 5 vyhotoveních;
- plná moc ze dne 02.07.2021;
- závazné stanovisko státní správy lesů – MÚ Louny, OŽP (orgán státní správy lesů), čj. MULNCJ 24097/2022, sp. zn. MULN/4973/2022/OZP/SJ, ze dne 03.03.2022;
- závazné stanovisko - Agentura ochrany přírody a krajiny ČR, regionální pracoviště Správa chráněné krajinné oblasti České středohoří, čj. SR/1227/CS/2014-9, ze dne 13.12.2021;
- rozhodnutí o připojení nové komunikace – MÚ Louny, odbor dopravy, čj. MULNCJ 3028/2022, sp. zn. MULN/406/2022/OD/KJ, ze dne 11.01.2022;
- rozhodnutí (komplexní pozemkové úpravy), k.ú. Jablonec u Libčevsi – Státní pozemkový úřad, Krajský pozemkový úřad pro ÚK, Pobočka Louny, čj. SPU 155851/2019, sp. zn. 2RP15298/2015-508205/04/03, ze dne 02.07.2019;
- rozhodnutí (komplexní pozemkové úpravy), k.ú. Sinutec a části k.ú. Jablonec u Libčevsi – Státní pozemkový úřad, Krajský pozemkový úřad pro ÚK, Pobočka Louny, čj. SPU 534661/2017, sp. zn. 2RP3560/2014-508205/04/03, ze dne 04.12.2017;
- rozhodnutí (komplexní pozemkové úpravy), k.ú. Kozly u Loun – Státní pozemkový úřad, Krajský pozemkový úřad pro ÚK, Pobočka Louny, čj. SPU 488371/2017, sp. zn. 2RP16697/2013-508205/04/03, ze dne 04.11.2017;
- souhlas Obce Kozly na výkresové dokumentaci;
- souhlas Obce Libčeves na výkresové dokumentaci;
- souhlas s umístěním dočasné deponie na pozemcích parc. č. 222 a 225 v k.ú. Sinutec -  dne 24.01.2022.

Speciální stavební úřad zajistil vzájemný soulad předložených závazných stanovisek dotčených orgánů vyžadovaných zvláštními předpisy a zahrnul je do podmínek rozhodnutí.

Speciální stavební úřad rozhodl, jak je uvedeno ve výroku rozhodnutí, za použití ustanovení právních předpisů ve výroku uvedených.

Účastníci řízení - další dotčené osoby:



Vypořádání s návrhy a námitkami účastníků:

- Účastníci neuplatnili návrhy a námitky.

Vypořádání s vyjádřeními účastníků k podkladům rozhodnutí:

- Účastníci se k podkladům rozhodnutí nevyjádřili.



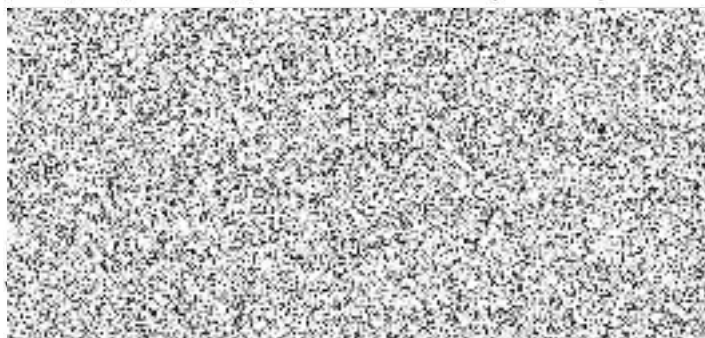
**Poučení účastníků:**

Proti tomuto rozhodnutí se lze odvolat do 15 dnů ode dne jeho oznámení ke Krajskému úřadu Ústeckého kraje podáním u zdejšího správního orgánu.

Odvolání se podává s potřebným počtem stejnopisů tak, aby jeden stejnopis zůstal správnímu orgánu a aby každý účastník dostal jeden stejnopis. Nepodá-li účastník potřebný počet stejnopisů, vyhotoví je správní orgán na náklady účastníka. Odvoláním lze napadnout výrokovou část rozhodnutí, jednotlivý výrok nebo jeho vedlejší ustanovení. Odvolání jen proti odůvodnění rozhodnutí je nepřipustné.

Speciální stavební úřad po dni nabytí právní moci stavebního povolení zašle stavebníkovi jedno vyhotovení ověřené projektové dokumentace a štítek obsahující identifikační údaje o povolené stavbě. Další vyhotovení ověřené projektové dokumentace zašle vlastníkově stavby, pokud není stavebníkem. Stavebník je povinen štítek před zahájením stavby umístit na viditelném místě u vstupu na staveniště a ponechat jej tam až do dokončení stavby, případně do vydání kolaudačního souhlasu; rozsáhlé stavby se mohou označit jiným vhodným způsobem s uvedením údajů ze štítku.

Stavba nesmí být zahájena, dokud stavební povolení nenabude právní moci. Stavební povolení pozbývá platnosti, jestliže stavba nebyla zahájena do 2 let ode dne, kdy nabylo právní moci.

**Poplatek:**

Správní poplatek podle zákona č. 634/2004 Sb., o správních poplatcích, ve znění pozdějších předpisů se nevyměřuje.

**Obdrží:**

účastníci (dodeikv)

