

AGPOL s.r.o.  
Jungmannova 153/12  
77900 Olomouc

naše značka  
5001154319

vyřizuje  
Milena Jurmanová

datum  
14.08.2015

Věc:

**Komplexní pozemkové úpravy v katastrálním území**

**Hukovice u Velké Kraše**

K.ú. - p.č.: Horní Heřmanice u Bernartic, Kobylá nad Vidnavkou, Velká Kraš, Hukovice u Velké Kraše

Stavebník: Ministerstvo zemědělství, Těšnov 65/17, 11000 Praha

Účel stanoviska: Předprojektová příprava

RWE GasNet, s.r.o., jako provozovatel distribuční soustavy (PDS) a technické infrastruktury, zastoupený RWE Distribuční služby, s.r.o., vydává toto stanovisko:

**STANOVISKO EPZ \* VTL (Jiří Jetelina):**

VTL plynovod:

K Vašemu požadavku sdělujeme, že ve Vašem zájmovém území se nachází vysokotlaký (dále jen VTL) plynovod DN 200, PN 40 a DN 100, PN 40.

Je proto nutné činnost v uvedené lokalitě řešit dle zákona 458/2000Sb., TPG 702 04 a ČSN EN 1594.

Při realizaci komplexní pozemkové úpravy a následných činnostech na pozemcích požadujeme dodržet následující podmínky:

- bezpečnostní pásmo VTL plynovodu DN 200 je 20 m na obě strany od plynovodu;
- bezpečnostní pásmo VTL plynovodu DN 100 je 15 m na obě strany od plynovodu;
- ochranné pásmo VTL plynovodů je 4 m na obě strany od plynovodu;

Výstavba uzavřených objektů (RD, chaty, sklady, provozovny atd.):

- výstavbu uzavřených objektů provádět mimo bezpečnostní pásmo VTL plynovodu;

Sklady hořlavín a čerpací stanice PHM:

- sklady hořlavín, čerpací stanice PHM a podobné objekty situovat mimo bezpečnostní pásmo VTL plynovodu;

Inženýrské sítě:

- styk našeho zařízení se stavbou jiných inženýrských sítí řešit dle ČSN EN 1594 a TPG 702 04 (konkrétní podmínky určíme při konkrétních stavebních záměrech);

Výsadba stromů a keřů:

- stromy a keře nutno vysazovat mimo ochranné pásmo VTL plynovodu - 4 m od VTL plynovodu na obě strany;
- běžná zemědělská činnost bez omezení (neporušit orientační sloupky a ostatní případná nadzemní zařízení na trase);

Komunikace (poľní cesty, silnice a chodníky):

- poľní cesty, silnice a chodníky v souběhu s VTL plynovodem vést mimo ochranné pásmo VTL plynovodu (4 m od plynovodu);
- křížení komunikací za určitých podmínek lze realizovat (podmínky stanovíme v dalším stupni);

Oplocení:

- oplocení pozemku v souběhu s VTL plynovodem provádět mimo ochranné pásmo VTL plynovodu (4 m od plynovodu);

RWE Distribuční služby, s.r.o.

Plynárenská 499/1  
657 02 Brno  
T +42053221111  
F +420545578571  
E info\_ds@rwe.cz  
I www.rwe.cz  
IČ: 27935311  
DIČ: CZ27935311

Zapsán do obchodního rejstříku:  
Krajský soud v Brně  
oddíl C, vložka 57165  
26.07.2007

Bankovní spojení:  
ČSOB a.s.  
Číslo účtu: 17837923  
Kód banky: 0300





The energy to lead

- při křížení VTL plynovodu v ochranném pásmu nepoužívat podezdívku (4 m od plynovodu naobě strany), oplocení použít jen snadno rozebíratelné (betonové sloupky a pletivo). sloupky oplocení umístit ve vzdálenosti min. 2m od vedení VTL plynovodu.

Odstavné plochy, parkoviště (otevřené):

- odstavné plochy a parkoviště umístit min. mimo ochranné pásmo VTL plynovodu (4 m od plynovodu).

Před zahájením činností na pozemcích je nutné naše zařízení vytyčit.

Regulační stanice:

Ve Vašem zájmovém území se nachází jeden technologický objekt vysokotlaké regulační stanice tlaku zemního plynu RS HUKOVICE -OBEC (dále jen RS), včetně přívodního el. kabelu nn pro tuto RS.

Při realizaci komplexní pozemkové úpravy a následných činnostech na pozemcích požadujeme dodržet následující podmínky:

Dle zákona č. 458/2000, § 68 a § 69 je ochranné pásmo výše uvedené RS 4 m a bezpečnostní pásmo 10 m od půdorysu objektu všemi směry, ochranné pásmo kabelových přípojek nn upravuje § 46.

Při pracích v blízkosti RS (vyhrazeného plynového zařízení) a s ním souvisejícího el. zařízení, je nutné dodržet prostorovou normu ČSN 736005, energetický zákon č.458/2000 Sb. a nařízení vlády č.591/2006.

Informace o poskytnutí polohy stávajících plynárenských zařízení v digitální podobě získáte na adrese: [www.rwe-distribuce.cz/cs/zadost-o-vektorova-data/](http://www.rwe-distribuce.cz/cs/zadost-o-vektorova-data/).

Projektovou dokumentaci s konkrétním stavebním záměrem, se zakresleným plynárenským zařízením a souvisejícím el. zařízením, požadujeme předložit k odsouhlasení.

Vzájmovém území se dále nachází STL plynovod DN 150/ocel a přípojka plynu/ocel

Ochranné pásmo STL plynovodů a přípojek je v zastavěném území obce 1 m na obě strany od půdorysu.

Jakákoliv stavební činnost je omezena ochranným pásmem.

Stávající krytí plynovodu a plynovodních přípojek musí být zachováno.

V případě nedodržení stávajícího krytí bude plynovod nebo plynovodní přípojky přeloženy na náklad investora. Termín provedení přeložky a práce na přeložce mohou být prováděny jen po předchozí dohodě s odpovědným pracovníkem RWE Distribuční služby, s.r.o., regionální operativní správy sítě.

Vlastnictví přeložené části plynárenského zařízení je upraveno zákonem č. 458/2000 Sb. v platném znění, § 70.

Smluvní vztahy na provedení přeložky plynárenských zařízení budou ošetřeny písemnou smlouvou mezi majitelem plynárenského zařízení a investorem.

Všechny výše uvedené PZ mají ve smyslu zákona č. 458/2000 Sb. v platném znění a souvisejících předpisů zřízena ochranná pásma, které požadujeme při provádění komplexních pozemkových úprav respektovat. Tento požadavek se vztahuje i na případnou výstavbu nových plynárenských zařízení, na které je vydáno pravomocné územní rozhodnutí.

Rovněž požadujeme respektovat zřízená věcná břemena u stávajících PZ, případně budoucí smluvní vztahy na věcná břemena.

S ohledem na rozsah zájmového území, doporučujeme Vám v případě Vašeho zájmu zaslat požadavek na poskytnutí digitálních dat. Informace o možnosti poskytnutí polohy stávajících plynárenských zařízení ve správě RWE GasNet, s.r.o. v digitální podobě získáte na adrese: [www.rwe-distribuce.cz/cs/zadost-o-vektorova-data/](http://www.rwe-distribuce.cz/cs/zadost-o-vektorova-data/). Digitální data jsou poskytovány zdarma.

Informace o uložení plynárenských zařízení, případně další získané informace o těchto zařízeních smí být použity pouze pro uvedený účel a nesmí být poskytnuty třetí osobě ani dále jakýmkoliv způsobem šířeny a využívány.

Upozorňujeme, že se v zájmovém území vyznačeném v příloze tohoto stanoviska mohou nacházet PZ, která jsou ve fázi výstavby a doposud nebyla předána k provozování. Taktéž se v zájmovém území mohou nacházet PZ jiných vlastníků či správců, případně i dlouhodobě nefunkční/neprovozovaná PZ bez dostupných informací o jejich poloze.

Stanovisko NELZE POUŽÍT pro jednání s orgány státní správy ve věcech územního plánování a stavebního řádu dle zákona č. 183/2006 Sb. v platném znění a NELZE ho použít např. pro územní řízení, řízení o územním souhlasu,



veřejnoprávní smlouvy pro umístění stavby, zjednodušené územní řízení, ohlášení, stavební řízení, společné územní a stavební řízení, veřejnoprávní smlouvu o provedení stavby nebo oznámení stavebního záměru s certifikátem autorizovaného inspektora.

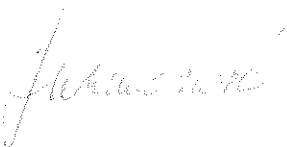
Projektovou dokumentaci s konkrétním stavebním záměrem, se zakresleným plynárenským zařízením požadujeme předložit k odsouhlasení.

Platí pouze pro území vyznačené v příloze tohoto stanoviska a to 24 měsíců ode dne jeho vydání.

V případě dotčení pozemku v majetku RWE kontaktujte prosím RWE GasNet, s.r.o. Kontakt naleznete na adrese [www.rwe-distribuce.cz/cs/kontaktni-system/](http://www.rwe-distribuce.cz/cs/kontaktni-system/), činnost "Smluvní vztahy - pozemky a budovy plynárenských zařízení", případně na Zákaznické lince 840 11 33 55.

Za správnost a úplnost dokumentace předložené s žádostí včetně jejího souladu s platnými předpisy plně zodpovídá její zpracovatel. Stanovisko nenahrazuje případná další stanoviska k jiným částem stavby.

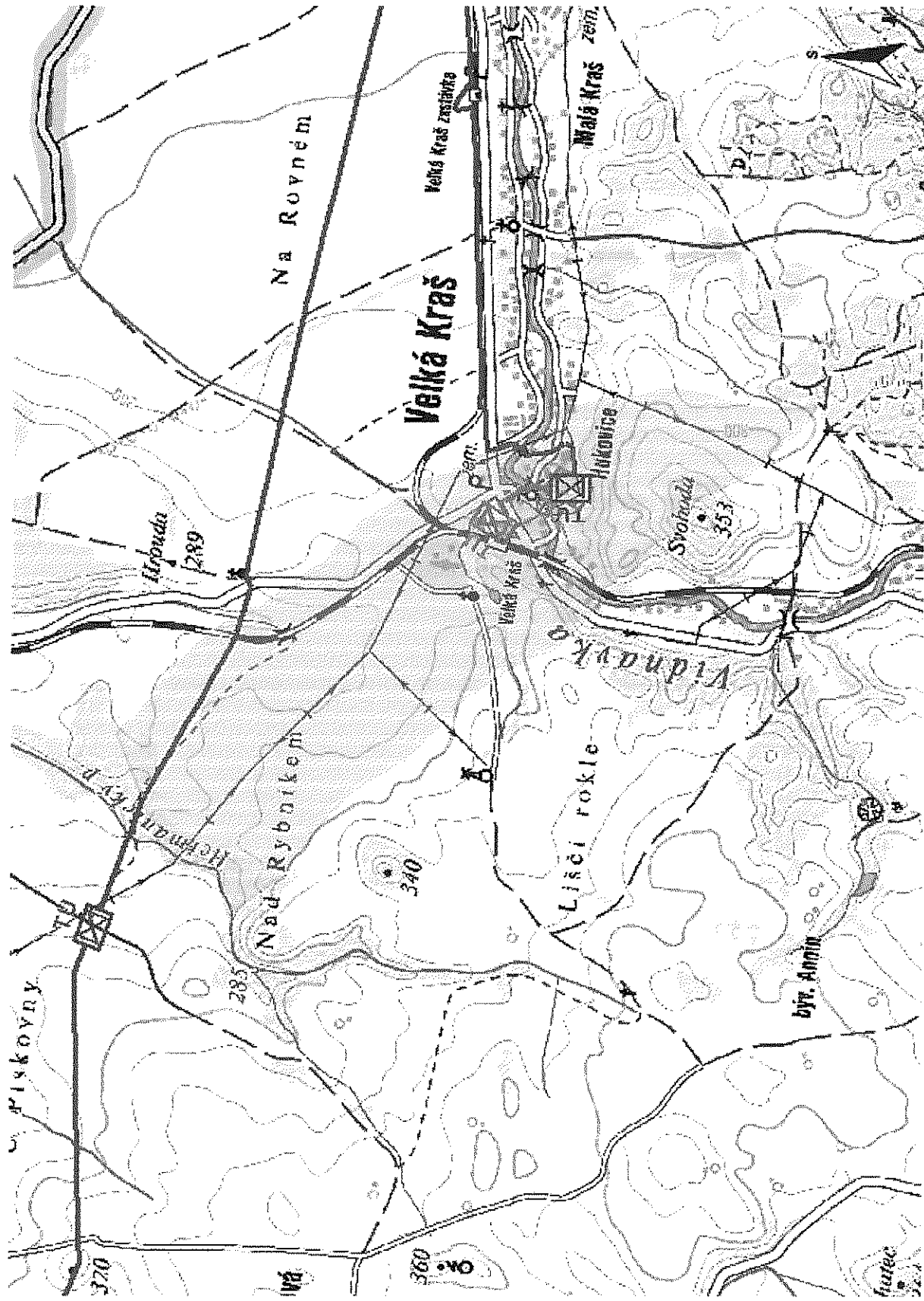
V případě další korespondence nebo jednání (např. změna stavby) uvádějte naši značku - 5001154319 a datum tohoto stanoviska. Kontakty jsou k dispozici na [www.rwe-ds.cz](http://www.rwe-ds.cz) nebo Zákaznická linka 840 11 33 55.



Milena Jurmanová  
technik externích požadavků  
odbor zpracování externích požadavků  
RWE Distribuční služby, s.r.o.  
+420595142531  
[milena.jurmanova@rwe.cz](mailto:milena.jurmanova@rwe.cz)

Přílohy: Orientační zakres plynárenského zařízení, Detailní zakres plynárenského zařízení, Detailní zakres plynárenského zařízení, Ověřená příloha žadatele, Ověřená příloha žadatele





Legenda:

linie plynovodu	
	NTL
	STL
	VTL
	WTL
	nefunkční
	výstavba
	regulační stanice
	ochranné zařízení
	kabel
	elektropřipojka
	kabel protikorozní ochrany
	anodové uzemnění
	stanice katodové ochrany



Příloha: Detailní zakres plynárenského zařízení. Tato příloha je nedílnou součástí stanoviska č. 5001154319 ze dne 14.08.2015.

Provozovatel DS: RWE GasNet, s.r.o.; Stavebník: Ministerstvo zemědělství, Těšnov 65/17, 11000 Praha. K.ú.: Horní Heřmanice u Bernartic, Kobylá nad Vidnavkou, Velká Kraš, Hukovice u Velké Kraše.



Měřítko: 1:6844

str. 1 / 1

Vytvořil: mjurmano

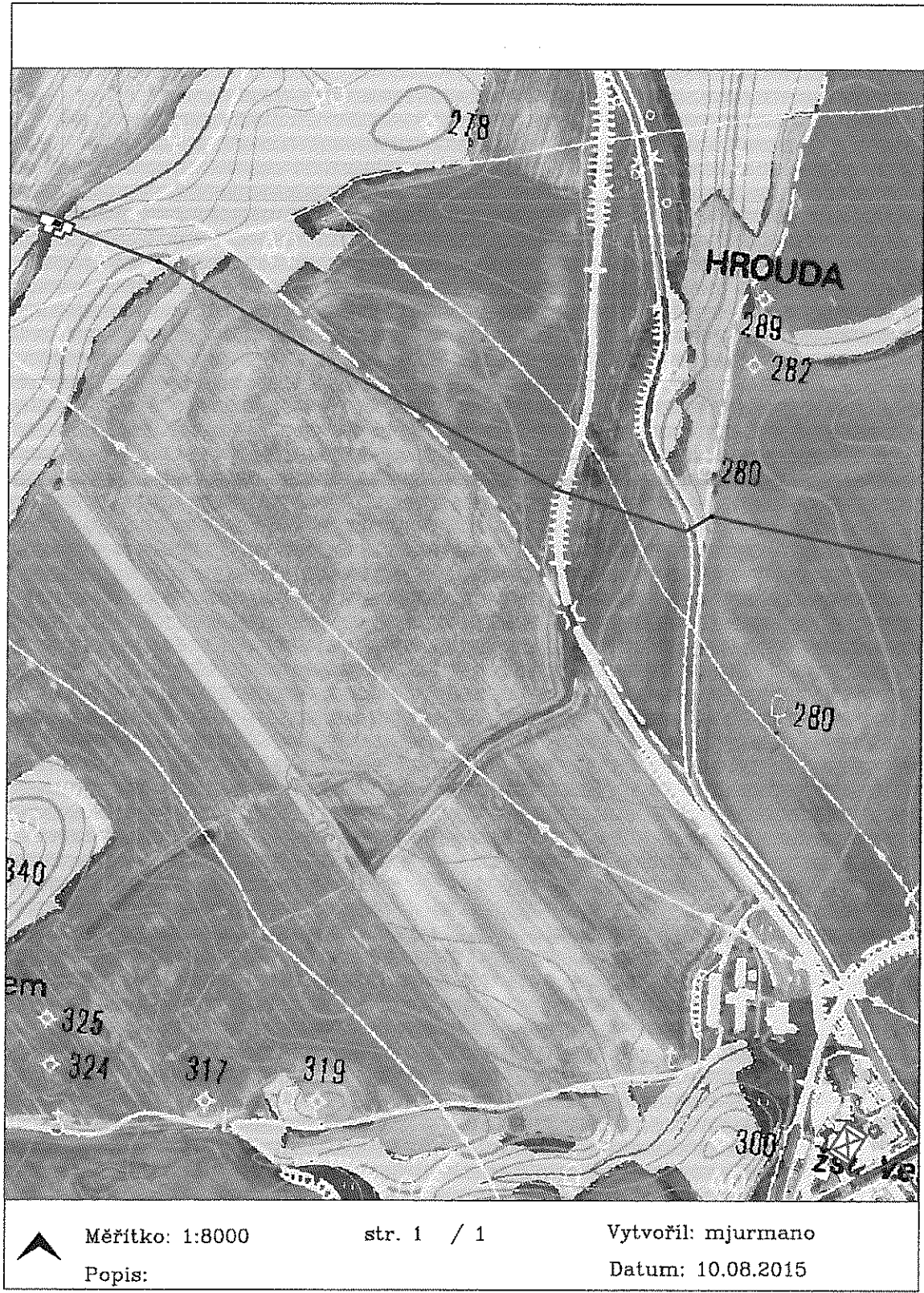
Popis:

Datum: 10.08.2015

#### Legenda:

	linie		ochranné zařízení		kabel protikoroziční ochrany
	NTU/STU/VTU/VVTL plynovodu		kabel		anodové uzemnění
	výstavba		elektropřípojka		stanice katodové ochrany
	regulační stanice				





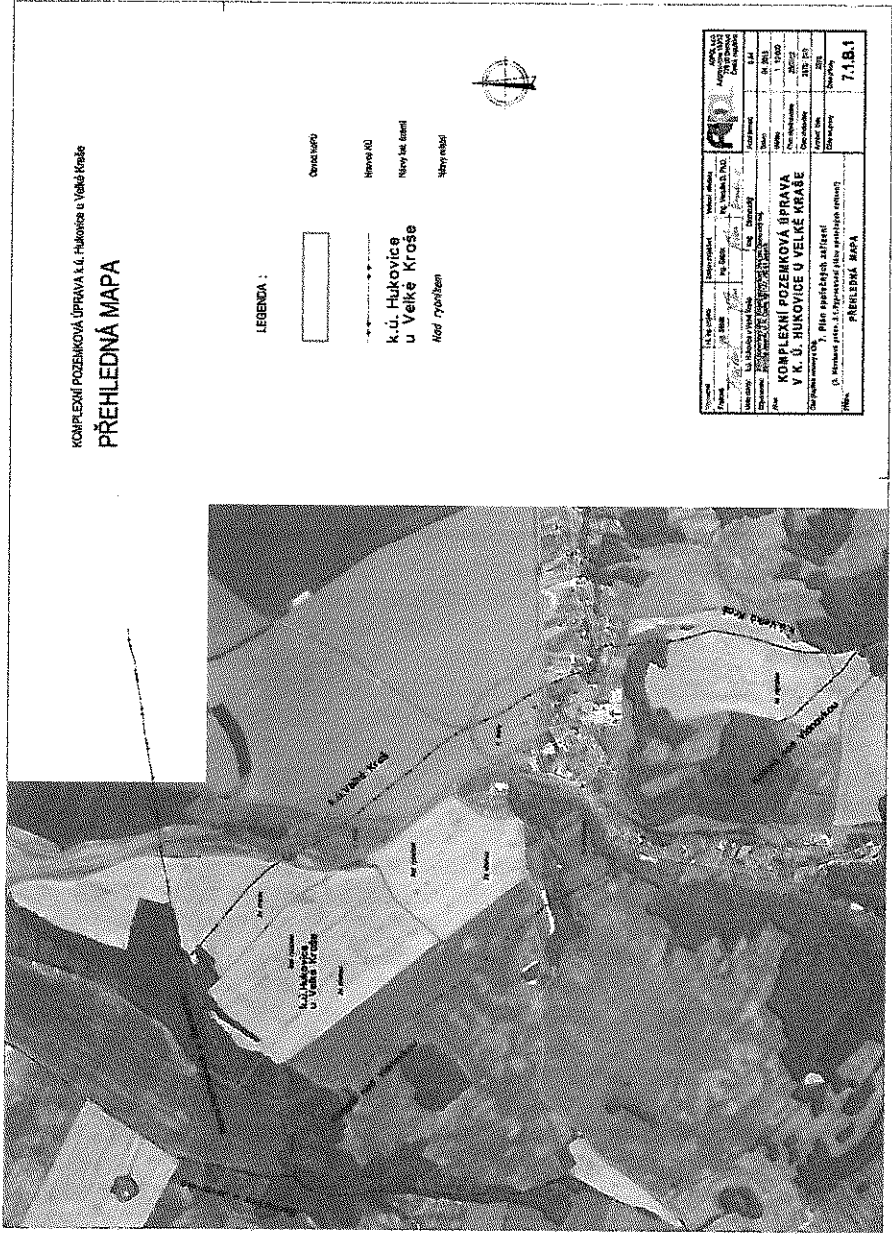
Legenda:

	linie NTL/STL/VTL/ VVTL plynovodu		ochranné zařízení		kabel protikorozi ochrany
	nefunkční		kabel		anodové uzemnění
	výstavba		elektropřípojka		stanice katodové ochrany
	regulační stanice				



Provozovatel DS: RWE GasNet, s.r.o.; Stavebník: Ministerstvo zemědělství, Těšnov 65/17, 11000 Praha. K.ú.: Horní Heřmanice u Bernartic, Kobylá nad Vidnavkou, Velká Kraš, Hukovice u Velké Kraše.







Dopis zn  
 Ze dne 23.07.2015  
 Naše zn 14622/2015-O  
 Vyřizuje Klváček Jiří  
 Tel: +420 972 741 277  
 FAX: +420 972 741 017  
 e-mail [jiri.klvacek@cdt.cz](mailto:jiri.klvacek@cdt.cz)  
 Datum 24.7.2015

AGPOL s.r.o.

Jungmannova 12

779 00 Olomouc

Věc: **Souhrnné stanovisko ČD - Telematika a.s. k existenci komunikačního vedení a zařízení v majetku SŽDC s.o. - divize TÚDC k územnímu řízení .**

Akce: **KPU k.ú. Hukovice**

Území: trať LL - JAV žkm 19.50- 21.50

**Vyjádření pozbývá platnosti dne 24.7.2017**

Při realizaci výše uvedené akce **DOJDE** ke styku s telekomunikačním vedením a zařízením, která jsou chráněna ochranným pásmem dle §102 zák.č.127/2005 Sb.,o elektronických komunikacích.

Toto vyjádření platí jen pro dokumentaci ověřenou organizací ČD - Telematika a.s. a pro rozsah prací na ní vyznačených.

Zařízení: TK 5XN

Přílohy: situace  
 1x Všeobecné podmínky SŽDC

**Upřesnění:**

V zájm. území je sděl. kabel SŽDC s.o. - kombinace zemního+ pohořového kabelu. K dispozici je pouze zjednodušený zakres do grafikonu trati. V místech křížení budovaných PC bude provedeno vytyčení popř. provedeno nově uložení kabelu přes těleso PC. Vytyčení zajistí p. Procházka tel. 724 100 196. V úseku V. Kraš- Vidnava je kabel mimo provoz ,nadzemní části sneseny.



ČD - Telematika a.s.  
 Úsek servis infrastruktury  
 Vedoucí okrsku  
 Nuc Miroslav  
 v.z. Klváček Jiří





Správa železniční dopravní cesty, státní organizace  
Technická ústředna dopravní cesty  
Malletova 10/2363, 190 00 Praha 9 - Libeň



ČD-Telematika

Schváleno SZDC – TÚDC č.j.: 3495/10–TÚDC ze dne: 1. 9. 2010

## Všeobecné podmínky pro činnosti na kabelech v majetku Správy železniční dopravní cesty s.o.:

ČD - Telematika a.s. jako organizace udržující, je na základě smluvního vztahu odpovědná za zajištění provozu, dohledu, servisu a údržby na zařízeních telekomunikační infrastruktury Správy železniční dopravní cesty s.o. (dále jen SZDC)

Stavebník pracující v blízkosti kabelového vedení, nebo manipulující s kabelovým vedením v majetku SZDC je povinen učinit veškerá potřebná opatření tak, aby nedošlo k poškození nebo zhoršení kvality telekomunikačních vedení a zařízení stavebními pracemi, zejména tím, že zajistí:

- aby stavební objekty a provozní soubory v majetku SZDC zpracované do stupně dokumentace pro územní řízení byly v dalším stupni projektové dokumentace zpracovány v rozsahu daném vyhláškou č. 146/2008 Sb. a upřesněnou směnicí SZDC 11/2006.
- aby činnosti na majetku SZDC uvedené již ve stupni dokumentace pro územní řízení byly v souladu s technickými kvalitativními podmínkami staveb státních drah,
- pisemné vyrozumění organizací, která vydala vyjádření, o zahájení prací a to nejméně 15 dnů předem,
- před zahájením zemních prací vytyčení polohy podzemního telekomunikačního vedení a zařízení přímo ve staveništi (trase),
- prokazatelné seznámení pracovníků, kteří budou provádět práce, s polohou vedení (zařízení),
- upozornění organizace provádějící zemní práce na možnou odchylku uloženého vedení (zařízení) od polohy vyznačené ve výkresové dokumentaci,
- upozornění pracovníků, aby dbali při pracích v těchto místech největší opatrnosti a nepoužívali zde nevhodné nářadí, a také ve vzdálenosti nejméně 1,5 m po každé straně vyznačené trasy vedení (zařízení) nepoužívali žádných mechanizačních prostředků (hloubících strojů, sbíječek apod.),
- řádné zabezpečení odkrytého podzemního telekomunikačního vedení (zařízení) proti poškození, zcizení a řádného zajištění výkopů případně včetně osvětlení,
- odpovídající ochranu kabelů a ochranu kabelové trasy dle platných norem, pokud bude trasa kabelů pojižděna vozidly nebo stavební mechanizací,
- aby při přeložkách organizace provádějící zemní práce ztuhlila zeminu pod kabelem před jeho zakrytím po vrstvách (záhozem) a vyzvala ČD - Telematika a.s., Servis kabelových Sítí Staré Město u Uh. Hradiště, Nuc Miroslav, tel.: +420 724 106 290 k provedení kontroly před zakrytím kabelu, zda není vedení (zařízení) viditelně poškozeno a zda byly dodrženy příslušné normy a stanovené podmínky,
- nad kabelovou trasou dodržovat zákaz skládek a budování zařízení, která by znemožnila přístup ke kabelům. Bez souhlasu správce nesnižovat, ani nezvyšovat vrstvu zeminy nad kabelovou trasou,
- při křížení, příp. souběžích podzemních telekomunikačních vedení byla dodržena ČSN 73 6005 „Prostorové uspořádání sítí technického vybavení“,
- při provádění zemních prací byla dodržena ČSN 73 6133 „Návrh a provádění zemního tělesa pozemních komunikací“, ČSN 33 2160 „Předpisy pro ochranu sdělovacích vedení a zařízení před nebezpečnými vlivy trojfázových vedení VN, VVN a ZVV a ČSN 33 2000-5-54 ed. 2 „Uzemnění a ochranné vodiče“
- neprodlené ohlášení každého poškození podzemního telekomunikačního vedení a zařízení organizaci ČD - Telematika a.s., Servis kabelových sítí Staré Město u Uh. Hradiště, Nuc Miroslav, tel.: +420 724 106 290, HELP DESK, tel.: +420 972 110 000.
- ohlášení ukončení stavby organizací, která vydala vyjádření, včetně správce a jeho pozvání ke kolaudačnímu řízení,
- aby prováděné práce respektovaly podmínky vyplývající ze zákona 127/2005 Sb., O elektronických komunikacích, zákona 266/1994 Sb., Zákon o drahách a zákonu 183/2006 Sb., Stavební zákon a platných prováděcích vyhlášek,
- provedení prací (včetně projektování) na telekomunikačním vedení (zařízení) organizací, jejíž pracovníci provádějící práce mají platné příslušné odborné oprávnění k práci na železničním telekomunikačním zařízení, dle zákona o drahách č. 266/1994 Sb., „Podmínky odborné způsobilosti“ výše uvedeného zákona a vyhl. č. 101/1995 Sb., a příslušných výnosů SZDC (zejména Směrnice SZDC č. 50). Toto (časově omezené) oprávnění lze získat složením příslušné odborné zkoušky u ředitelství SZDC.
- vyřešení věcných břemen v případech kdy je telekomunikační vedení (zařízení) položeno nebo jeho poloha změněna mimo pozemky SZDC nebo Českých drah,
- s ohledem na to, že správce neodpovídá za změny provedené bez jeho vědomí nad trasou vedení (zařízení), je nutné ověřit výškové umístění vedení (zařízení) ručně kopanými sondami.

Nedodržení těchto podmínek je hrubým porušením právní povinnosti podle zákona 127/2005 Sb., O elektronických komunikacích, zákona 266/1994 Sb., Zákon o drahách.

Případné rozpory nebo výjimky z jednotlivých ustanovení řeší správce SZDC kterým je: Správa železniční dopravní cesty s.o. Technická ústředna dopravní cesty se sídlem Praha 9 - Libeň, Malletova 10/2363.

## Všeobecné podmínky pro vytyčení trasy:

- Sdělování polohy a vytyčení je prováděno pracovníky ČD - Telematika a.s., Servis kabelových sítí Staré Město u Uh. Hradiště, Nuc Miroslav, tel.: +420 724 106 290 dle platného ceníku.
- Je-li vytyčení požadováno do tří dnů od data Vaší žádosti na vytyčení, bude do celkové částky za vytyčení připočten expresní příplatek ve výši 30% z celkové částky.
- V případě, kdy musí být vytyčení provedeno geodetickou kanceláří nese Vaše organizace všechny náklady spojené s tímto vytyčením.
- Vytyčení vedení bude provedeno na základě písemné objednávky zasláné nejméně 14 dnů před požadovaným termínem vytyčení. Na objednávce ve dvojím vyhotovení uveďte číslo vyjádření, datum vydání, IČO, DIČ a bankovní spojení Vaší organizace. Na objednávce bude uvedena adresa ČD - Telematika a.s., Pernerova 2819/2a, 130 00 Praha 3 a objednávka bude zaslána na adresu ČD - Telematika a.s., Centrální Podatelna – U2, Pod Táborem 369/3a, 190 01 Praha 9.

Vyjádření vydala: ČD - Telematika a.s., servis kabelových sítí Staré Město u Uherského Hradiště z pověření SZDC, TÚDC

Sídlo firmy: ČD - Telematika a. s., Pernerova 2819/2a, 130 00 Praha 3

Zápis v obchodním rejstříku vedeném Městským soudem v Praze oddíl B, vložka 8938,

IČO: 61 45 94 45

DIČ: CZ61459445



VELKÁ KRAŠ

km 19,931 km 19,970 km 19,970 st.siln. III. tř. spojka km. 19,970

SZ IK1 pod kolejniči u tvrze HDPE u drátovodní třeze

IK2 IK3 IK4 IK5 IK6 IK7 IK8 IK9

IK10 IK11 IK12 IK13 IK14 IK15 IK16 IK17 IK18 IK19 IK20 IK21 IK22 IK23 IK24 IK25 IK26 IK27 IK28 IK29 IK30 IK31 IK32 IK33 IK34 IK35 IK36 IK37 IK38 IK39 IK40 IK41 IK42 IK43 IK44 IK45 IK46 IK47 IK48 IK49 IK50 IK51 IK52 IK53 IK54 IK55 IK56 IK57 IK58 IK59 IK60 IK61 IK62 IK63 IK64 IK65 IK66 IK67 IK68 IK69 IK70 IK71 IK72 IK73 IK74 IK75 IK76 IK77 IK78 IK79 IK80 IK81 IK82 IK83 IK84 IK85 IK86 IK87 IK88 IK89 IK90 IK91 IK92 IK93 IK94 IK95 IK96 IK97 IK98 IK99 IK100

IK101 IK102 IK103 IK104 IK105 IK106 IK107 IK108 IK109 IK110 IK111 IK112 IK113 IK114 IK115 IK116 IK117 IK118 IK119 IK120 IK121 IK122 IK123 IK124 IK125 IK126 IK127 IK128 IK129 IK130 IK131 IK132 IK133 IK134 IK135 IK136 IK137 IK138 IK139 IK140 IK141 IK142 IK143 IK144 IK145 IK146 IK147 IK148 IK149 IK150 IK151 IK152 IK153 IK154 IK155 IK156 IK157 IK158 IK159 IK160 IK161 IK162 IK163 IK164 IK165 IK166 IK167 IK168 IK169 IK170 IK171 IK172 IK173 IK174 IK175 IK176 IK177 IK178 IK179 IK180 IK181 IK182 IK183 IK184 IK185 IK186 IK187 IK188 IK189 IK190 IK191 IK192 IK193 IK194 IK195 IK196 IK197 IK198 IK199 IK200

IK201 IK202 IK203 IK204 IK205 IK206 IK207 IK208 IK209 IK210 IK211 IK212 IK213 IK214 IK215 IK216 IK217 IK218 IK219 IK220 IK221 IK222 IK223 IK224 IK225 IK226 IK227 IK228 IK229 IK230 IK231 IK232 IK233 IK234 IK235 IK236 IK237 IK238 IK239 IK240 IK241 IK242 IK243 IK244 IK245 IK246 IK247 IK248 IK249 IK250 IK251 IK252 IK253 IK254 IK255 IK256 IK257 IK258 IK259 IK260 IK261 IK262 IK263 IK264 IK265 IK266 IK267 IK268 IK269 IK270 IK271 IK272 IK273 IK274 IK275 IK276 IK277 IK278 IK279 IK280 IK281 IK282 IK283 IK284 IK285 IK286 IK287 IK288 IK289 IK290 IK291 IK292 IK293 IK294 IK295 IK296 IK297 IK298 IK299 IK300

IK301 IK302 IK303 IK304 IK305 IK306 IK307 IK308 IK309 IK310 IK311 IK312 IK313 IK314 IK315 IK316 IK317 IK318 IK319 IK320 IK321 IK322 IK323 IK324 IK325 IK326 IK327 IK328 IK329 IK330 IK331 IK332 IK333 IK334 IK335 IK336 IK337 IK338 IK339 IK340 IK341 IK342 IK343 IK344 IK345 IK346 IK347 IK348 IK349 IK350 IK351 IK352 IK353 IK354 IK355 IK356 IK357 IK358 IK359 IK360 IK361 IK362 IK363 IK364 IK365 IK366 IK367 IK368 IK369 IK370 IK371 IK372 IK373 IK374 IK375 IK376 IK377 IK378 IK379 IK380 IK381 IK382 IK383 IK384 IK385 IK386 IK387 IK388 IK389 IK390 IK391 IK392 IK393 IK394 IK395 IK396 IK397 IK398 IK399 IK400

IK401 IK402 IK403 IK404 IK405 IK406 IK407 IK408 IK409 IK410 IK411 IK412 IK413 IK414 IK415 IK416 IK417 IK418 IK419 IK420 IK421 IK422 IK423 IK424 IK425 IK426 IK427 IK428 IK429 IK430 IK431 IK432 IK433 IK434 IK435 IK436 IK437 IK438 IK439 IK440 IK441 IK442 IK443 IK444 IK445 IK446 IK447 IK448 IK449 IK450 IK451 IK452 IK453 IK454 IK455 IK456 IK457 IK458 IK459 IK460 IK461 IK462 IK463 IK464 IK465 IK466 IK467 IK468 IK469 IK470 IK471 IK472 IK473 IK474 IK475 IK476 IK477 IK478 IK479 IK480 IK481 IK482 IK483 IK484 IK485 IK486 IK487 IK488 IK489 IK490 IK491 IK492 IK493 IK494 IK495 IK496 IK497 IK498 IK499 IK500

IK501 IK502 IK503 IK504 IK505 IK506 IK507 IK508 IK509 IK510 IK511 IK512 IK513 IK514 IK515 IK516 IK517 IK518 IK519 IK520 IK521 IK522 IK523 IK524 IK525 IK526 IK527 IK528 IK529 IK530 IK531 IK532 IK533 IK534 IK535 IK536 IK537 IK538 IK539 IK540 IK541 IK542 IK543 IK544 IK545 IK546 IK547 IK548 IK549 IK550 IK551 IK552 IK553 IK554 IK555 IK556 IK557 IK558 IK559 IK560 IK561 IK562 IK563 IK564 IK565 IK566 IK567 IK568 IK569 IK570 IK571 IK572 IK573 IK574 IK575 IK576 IK577 IK578 IK579 IK580 IK581 IK582 IK583 IK584 IK585 IK586 IK587 IK588 IK589 IK590 IK591 IK592 IK593 IK594 IK595 IK596 IK597 IK598 IK599 IK600

IK601 IK602 IK603 IK604 IK605 IK606 IK607 IK608 IK609 IK610 IK611 IK612 IK613 IK614 IK615 IK616 IK617 IK618 IK619 IK620 IK621 IK622 IK623 IK624 IK625 IK626 IK627 IK628 IK629 IK630 IK631 IK632 IK633 IK634 IK635 IK636 IK637 IK638 IK639 IK640 IK641 IK642 IK643 IK644 IK645 IK646 IK647 IK648 IK649 IK650 IK651 IK652 IK653 IK654 IK655 IK656 IK657 IK658 IK659 IK660 IK661 IK662 IK663 IK664 IK665 IK666 IK667 IK668 IK669 IK670 IK671 IK672 IK673 IK674 IK675 IK676 IK677 IK678 IK679 IK680 IK681 IK682 IK683 IK684 IK685 IK686 IK687 IK688 IK689 IK690 IK691 IK692 IK693 IK694 IK695 IK696 IK697 IK698 IK699 IK700

IK701 IK702 IK703 IK704 IK705 IK706 IK707 IK708 IK709 IK710 IK711 IK712 IK713 IK714 IK715 IK716 IK717 IK718 IK719 IK720 IK721 IK722 IK723 IK724 IK725 IK726 IK727 IK728 IK729 IK730 IK731 IK732 IK733 IK734 IK735 IK736 IK737 IK738 IK739 IK740 IK741 IK742 IK743 IK744 IK745 IK746 IK747 IK748 IK749 IK750 IK751 IK752 IK753 IK754 IK755 IK756 IK757 IK758 IK759 IK760 IK761 IK762 IK763 IK764 IK765 IK766 IK767 IK768 IK769 IK770 IK771 IK772 IK773 IK774 IK775 IK776 IK777 IK778 IK779 IK780 IK781 IK782 IK783 IK784 IK785 IK786 IK787 IK788 IK789 IK790 IK791 IK792 IK793 IK794 IK795 IK796 IK797 IK798 IK799 IK800

IK801 IK802 IK803 IK804 IK805 IK806 IK807 IK808 IK809 IK810 IK811 IK812 IK813 IK814 IK815 IK816 IK817 IK818 IK819 IK820 IK821 IK822 IK823 IK824 IK825 IK826 IK827 IK828 IK829 IK830 IK831 IK832 IK833 IK834 IK835 IK836 IK837 IK838 IK839 IK840 IK841 IK842 IK843 IK844 IK845 IK846 IK847 IK848 IK849 IK850 IK851 IK852 IK853 IK854 IK855 IK856 IK857 IK858 IK859 IK860 IK861 IK862 IK863 IK864 IK865 IK866 IK867 IK868 IK869 IK870 IK871 IK872 IK873 IK874 IK875 IK876 IK877 IK878 IK879 IK880 IK881 IK882 IK883 IK884 IK885 IK886 IK887 IK888 IK889 IK890 IK891 IK892 IK893 IK894 IK895 IK896 IK897 IK898 IK899 IK900

IK901 IK902 IK903 IK904 IK905 IK906 IK907 IK908 IK909 IK910 IK911 IK912 IK913 IK914 IK915 IK916 IK917 IK918 IK919 IK920 IK921 IK922 IK923 IK924 IK925 IK926 IK927 IK928 IK929 IK930 IK931 IK932 IK933 IK934 IK935 IK936 IK937 IK938 IK939 IK940 IK941 IK942 IK943 IK944 IK945 IK946 IK947 IK948 IK949 IK950 IK951 IK952 IK953 IK954 IK955 IK956 IK957 IK958 IK959 IK960 IK961 IK962 IK963 IK964 IK965 IK966 IK967 IK968 IK969 IK970 IK971 IK972 IK973 IK974 IK975 IK976 IK977 IK978 IK979 IK980 IK981 IK982 IK983 IK984 IK985 IK986 IK987 IK988 IK989 IK990

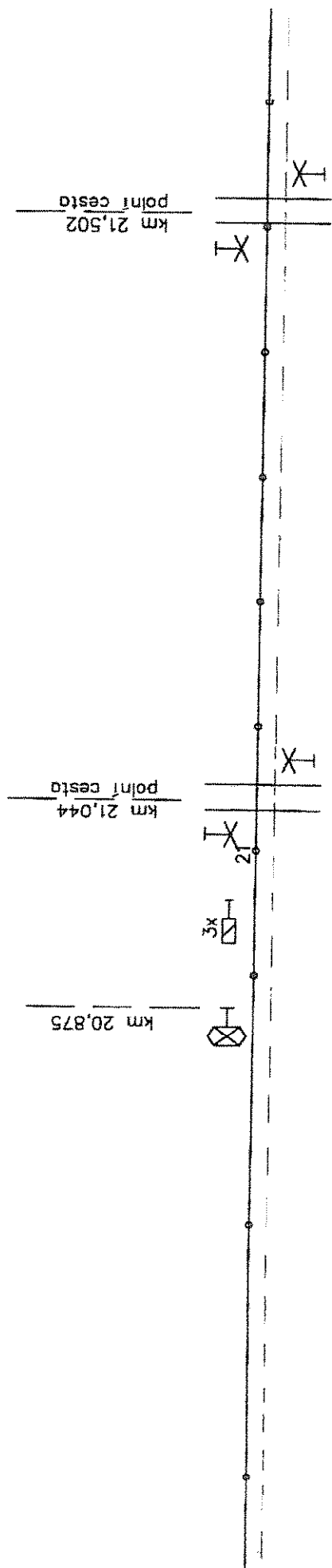
IK991 IK992 IK993 IK994 IK995 IK996 IK997 IK998 IK999 IK1000

IK1001 IK1002 IK1003 IK1004 IK1005 IK1006 IK1007 IK1008 IK1009 IK1010 IK1011 IK1

PPS AŽD 71 - r.2001  
15/15 (570 /0)

AE/AE (E70/0)

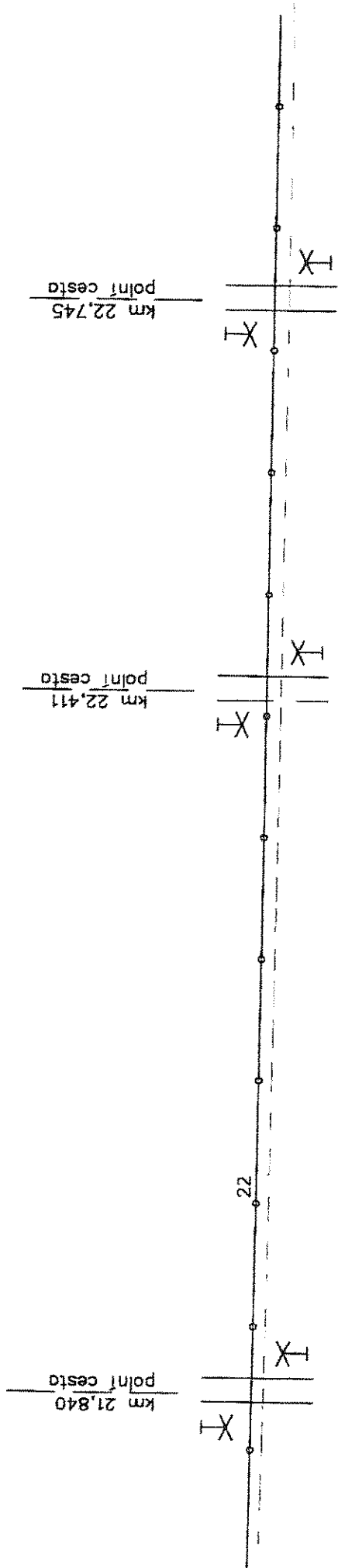




12/01

Trat	LPOVÁ LAZNĚ-JAVORNIK ve Slezsku		
Trat.úsek/žst.	VELKÁ KRAŠ--zn.BERNARTICE u Jav.		
TUDU	137108	Trat.plán číslo	312D-5
		Výkres číslo	17





12/98

Trat	LPOVÁ LAZNĚ-JAVORNIK ve Slezsku		
Trat.úsek/žst.	VELKÁ KRAŠ-z.n.BERNARTICE u Jav.		
TUDU	137108	Trat.přím. číslo	312D-5
		Výkres číslo	18



**VYJÁDRĚNÍ O EXISTENCI SÍTĚ ELEKTRONICKÝCH KOMUNIKACÍ  
A VŠEOBECNÉ PODMÍNKY OCHRANY SÍTĚ ELEKTRONICKÝCH KOMUNIKACÍ  
SPOLEČNOSTI Česká telekomunikační infrastruktura a.s.**

vydané podle § 101 zákona č. 127/2005 Sb., o elektronických komunikacích a o změně některých souvisejících zákonů (zákon o elektronických komunikacích), ve znění pozdějších předpisů a § 161 zákona č. 183/2006 Sb., o územním plánování a stavebním řádu (stavební zákon) či dle dalších příslušných právních předpisů

**Číslo jednací: 651168/15**

**Číslo žádosti: 0115 412 356**

**Důvod vydání Vyjádření: Územní souhlas**

**Platnost tohoto Vyjádření končí dne: 27. 7. 2017.**

<b>Žadatel</b>	AgPOL s.r.o.	
<b>Stavebník</b>	STÁTNÍ POZEMKOVÝ ÚŘAD Jeseník, Lipovská 125/12, Jeseník, 79001	
<b>Název akce</b>	Komplexní pozemkové úpravy v katastrálním území Hukovice u Velké Kraše	
<b>Zájmové území</b>	<b>Okres</b>	Jeseník
	<b>Obec</b>	Bernartice, Kobylá nad Vidnavkou, Velká Kraš
	<b>Kat. území / č. parcely</b>	Kobylá nad Vidnavkou; Velká Kraš; Hukovice u Velké Kraše; Horní Heřmanice u Bernartic

Žadatel shora označenou žádostí určil a vyznačil zájmové území, jakož i stanovil důvod pro vydání Vyjádření o existenci sítě elektronických komunikací a Všeobecných podmínek ochrany sítě elektronických komunikací společnosti *Česká telekomunikační infrastruktura a.s.* (dále jen *Vyjádření*).

Na základě určení a vyznačení zájmového území žadatelem a na základě stanovení důvodu pro vydání *Vyjádření* vydává společnost Česká telekomunikační infrastruktura a.s. následující *Vyjádření*:

**Ve vyznačeném zájmovém území se nachází síť elektronických komunikací  
společnosti *Česká telekomunikační infrastruktura a.s.* (dále jen *SEK*)  
nebo její ochranné pásmo.**

Existence a poloha *SEK* je zakreslena v příloženém výřezu/výřezech z účelové mapy *SEK* společnosti *Česká telekomunikační infrastruktura a.s.* Ochranné pásmo *SEK* je v souladu s ustanovením § 102 zákona č. 127/2005 Sb., o elektronických komunikacích a o změně některých souvisejících zákonů stanoveno rozsahem 1,5 m po stranách krajního vedení *SEK* a není v příloženém výřezu/výřezech z účelové mapy *SEK* společnosti *Česká telekomunikační infrastruktura a.s.* vyznačeno (dále jen *Ochranné pásmo*).

(1) *Vyjádření* je platné pouze pro zájmové území určené a vyznačené žadatelem, jakož i pro důvod vydání *Vyjádření* stanovený žadatelem v žádosti.



Číslo jednací: 651168/15

Číslo žádosti: 0115 412 356

**Společnost Česká telekomunikační infrastruktura a.s. souhlasí s umístěním stavby, jejíž umístění bude případně povoleno vydáním územního souhlasu k záměru. Stavebník nebo jím pověřená třetí osoba je povinen dodržet Podmínky ochrany SEK společnosti Česká telekomunikační infrastruktura a.s., které jsou součástí tohoto Vyjádření.**

**Připojené Podmínky ochrany SEK společnosti Česká telekomunikační infrastruktura a.s. jsou obecné podmínky realizace stavby, které nebrání vydání územního souhlasu k záměru.**

*Vyjádření* pozbývá platnosti uplynutím doby platnosti v tomto *Vyjádření* uvedené, změnou rozsahu zájmového území či změnou důvodu vydání *Vyjádření* uvedeného v žádosti, nesplněním povinnosti stavebníka dle bodu (3) tohoto *Vyjádření*, a nebo pokud se žadatel či stavebník bezprostředně před zahájením realizace stavby ve vyznačeném zájmovém území prokazatelně neujistí u společnosti Česká telekomunikační infrastruktura a.s. o tom, zda toto *Vyjádření* v době bezprostředně předcházející zahájení realizace stavby ve vyznačeném zájmovém území stále odpovídá skutečnosti, to vše v závislosti na tom, která ze skutečností rozhodná pro pozbytí platnosti tohoto *Vyjádření* nastane nejdříve.

**(2) Podmínky ochrany SEK jsou stanoveny v tomto Vyjádření a ve Všeobecných podmínkách ochrany SEK společnosti Česká telekomunikační infrastruktura a.s., které jsou nedílnou součástí tohoto Vyjádření. Stavebník, nebo jím pověřená třetí osoba, je povinen řídit se těmito Všeobecnými podmínkami ochrany SEK společnosti Česká telekomunikační infrastruktura a.s.**

**(3) Stavebník, nebo jím pověřená třetí osoba, je povinen pouze pro případ, že**

- a) existence a poloha SEK, jež je zakreslena v příloženém výřezu/výřezech z účelové mapy SEK společnosti Česká telekomunikační infrastruktura a.s. a nebo
- b) toto *Vyjádření*, včetně Všeobecných podmínek ochrany SEK

**nepředstavuje dostatečnou informaci pro záměr, pro který podal shora označenou žádost nebo pro zpracování projektové dokumentace stavby, která koliduje se SEK, nebo zasahuje do Ochranného pásma SEK, vyzvat písemně společnost Česká telekomunikační infrastruktura a.s. k upřesnění podmínek ochrany SEK, a to prostřednictvím zaměstnance společnosti Česká telekomunikační infrastruktura a.s. pověřeného ochranou sítě - Jiří Krvač, e-mail: jiri.krvac@cetin.cz (dále jen POS).**

**(4) Přeložení SEK zajistí její vlastník, společnost Česká telekomunikační infrastruktura a.s.** Stavebník, který vyvolal překládku SEK je dle ustanovení § 104 odst. 17 zákona č. 127/2005 Sb., o elektronických komunikacích a o změně některých souvisejících zákonů povinen uhradit společnosti Česká telekomunikační infrastruktura a.s. veškeré náklady na nezbytné úpravy dotčeného úseku SEK, a to na úrovni stávajícího technického řešení.

**(5) Pro účely přeložení SEK dle bodu (3) tohoto Vyjádření je stavebník povinen uzavřít se společností Česká telekomunikační infrastruktura a.s. Smlouvu o realizaci překládky SEK.**

**(6) Společnost Česká telekomunikační infrastruktura a.s. prohlašuje, že žadateli byly pro jím určené a vyznačené zájmové území poskytnuty veškeré, ke dni podání shora označené žádosti, dostupné informace o SEK.**

**(7) Žadateli převzetím tohoto Vyjádření vzniká povinnost poskytnuté informace a data užít pouze k účelu, pro který mu byla tato poskytnuta. Žadatel není oprávněn poskytnuté informace a data rozmnožovat, rozšiřovat, pronajímat, půjčovat či jinak užívat bez souhlasu společnosti Česká telekomunikační infrastruktura a.s. V případě porušení těchto povinností vznikne žadateli odpovědnost vyplývající z platných právních předpisů, zejména předpisů práva autorského.**

V případě dotazů k *Vyjádření* lze kontaktovat společnost Česká telekomunikační infrastruktura a.s. na asistenční lince 14 111.

**Přílohami Vyjádření jsou:**

- Všeobecné podmínky ochrany SEK společnosti Česká telekomunikační infrastruktura a.s.
- Informace k vytyčení SEK
- Další přílohy (specifikace, počet listů atp.)



Číslo jednací: 651168/15

Číslo žádosti: 0115 412 356

1:1000 Výřez z digitální dokumentace SEK - 6x

1:5000 Přehledka - 1x

*Vyjádření vydala společnost Česká telekomunikační infrastruktura a.s. dne: 27. 7. 2015.*



Česká telekomunikační infrastruktura a.s.  
Olšanská 2681/6  
130 00 Praha 3  
DIČ: CZ04084063

96



**Všeobecné podmínky ochrany SEK společnosti Česká telekomunikační infrastruktura a.s.**

**I. Obecná ustanovení**

1. Stavebník, nebo jím pověřená třetí osoba, je povinen při provádění jakýchkoliv činností, zejména stavebních nebo jiných prací, při odstraňování havárií a projektování staveb, řídit se platnými právními předpisy, technickými a odbornými normami (včetně doporučených), správnou praxí v oboru stavebnictví a technologickými postupy a učinit veškerá opatření nezbytná k tomu, aby nedošlo k poškození nebo ohrožení sítě elektronických komunikací ve vlastnictví společnosti *Česká telekomunikační infrastruktura a.s.* a je výslovně srozuměn s tím, že *SEK* jsou součástí veřejné komunikační sítě, jsou zajišťovány ve veřejném zájmu a jsou chráněny právními předpisy.
2. Při jakékoliv činnosti v blízkosti vedení *SEK* je stavebník, nebo jím pověřená třetí osoba, povinen respektovat ochranné pásmo *SEK* tak, aby nedošlo k poškození nebo zamezení přístupu k *SEK*. Při křížení nebo souběhu činností se *SEK* je povinen řídit se platnými právními předpisy, technickými a odbornými normami (včetně doporučených), správnou praxí v oboru stavebnictví a technologickými postupy. Při jakékoliv činnosti ve vzdálenosti menší než 1,5 m od krajního vedení vyznačené trasy podzemního vedení *SEK* (dále jen *PVSEK*) nesmí používat mechanizačních prostředků a nevhodného nářadí.
3. Pro případ porušení kterékoliv z povinností stavebníka, nebo jím pověřené třetí osoby, založené Všeobecnými podmínkami ochrany *SEK* společnosti *Česká telekomunikační infrastruktura a.s.* je stavebník, nebo jím pověřená třetí osoba, odpovědný za veškeré náklady a škody, které společnosti *Česká telekomunikační infrastruktura a.s.* vzniknou porušením jeho povinností.
4. V případě, že budou zemní práce zahájeny po uplynutí doby platnosti tohoto *Vyjádření*, nelze toto *Vyjádření* použít jako podklad pro vytyčení a je třeba požádat o vydání nového *Vyjádření*.
5. Bude-li žadatel na společnosti *Česká telekomunikační infrastruktura a.s.* požadovat, aby se jako účastník správního řízení, pro jehož účely bylo toto *Vyjádření* vydáno, vzdala práva na odvolání proti rozhodnutí vydanému ve správním řízení, pro jehož účely bylo toto *Vyjádření* vydáno, je povinen kontaktovat *POS*.

**II. Součinnost stavebníka při činnostech v blízkosti SEK**

1. Započetí činnosti je stavebník, nebo jím pověřená třetí osoba, povinen oznámit *POS*. Oznámení bude obsahovat číslo *Vyjádření*, k němuž se vztahují tyto podmínky.
2. Před započatím zemních prací či jakékoliv jiné činnosti je stavebník, nebo jím pověřená třetí osoba, povinen zajistit vyznačení tras *PVSEK* na terénu dle polohopisné dokumentace. S vyznačenou trasou *PVSEK* prokazatelně seznámí všechny osoby, které budou a nebo by mohly činnosti provádět.
3. Stavebník, nebo jím pověřená třetí osoba, je povinen upozornit jakoukoliv třetí osobu, jež bude provádět zemní práce, aby zjistila nebo ověřila stranovou a hloubkovou polohu *PVSEK* příčnými sondami, a je srozuměn s tím, že možná odchylka uložení středu trasy *PVSEK*, stranová i hloubková, činí +/- 30 cm mezi skutečným uložením *PVSEK* a polohovými údaji ve výkresové dokumentaci.
4. Při provádění zemních prací v blízkosti *PVSEK* je stavebník, nebo jím pověřená třetí osoba, povinen postupovat tak, aby nedošlo ke změně hloubky uložení nebo prostorového uspořádání *PVSEK*. Odkryté *PVSEK* je stavebník, nebo jím pověřená třetí osoba, povinen zabezpečit proti prověšení, poškození a odcizení.
5. Při zjištění jakéhokoliv rozporu mezi údaji v projektové dokumentaci a skutečností je stavebník, nebo jím pověřená třetí osoba, povinen bez zbytečného odkladu přerušit práce a zjištění rozporu oznámit *POS*. V přerušených pracích lze pokračovat teprve poté, co od *POS* prokazatelně obdržel souhlas k pokračování v pracích.



Příloha k *Vyjádření* 651168/15

Číslo žádosti: 0115 412 356

6. V místech, kde *PVSEK* vystupuje ze země do budovy, rozváděče, na sloup apod. je stavebník, nebo jím pověřená třetí osoba, povinen vykonávat zemní práce se zvýšenou mírou opatrnosti s ohledem na ubývající krytí nad *PVSEK*. Výkopové práce v blízkosti sloupů nadzemního vedení *SEK* (dále jen *NVSEK*) je povinen provádět v takové vzdálenosti, aby nedošlo k narušení jejich stability, to vše za dodržení platných právních předpisů, technických a odborných norem, správné praxi v oboru stavebnictví a technologických postupů.

7. Při provádění zemních prací, u kterých nastane odkrytí *PVSEK*, stavebník, nebo jím pověřená třetí osoba před zakrytím *PVSEK* vyzve *POS* ke kontrole. Zához je stavebník oprávněn provést až poté, kdy prokazatelně obdržel souhlas *POS*.

8. Stavebník, nebo jím pověřená třetí osoba, není oprávněn manipulovat s kryty kabelových komor a vstupovat do kabelových komor bez souhlasu společnosti *Česká telekomunikační infrastruktura a.s.*

9. Stavebník, nebo jím pověřená třetí osoba, není oprávněn trasu *PVSEK* mimo vozovku přejíždět vozidly nebo stavební mechanizací, a to až do doby, než *PVSEK* řádně zabezpečí proti mechanickému poškození. Stavebník, nebo jím pověřená třetí osoba, je povinen projednat s *POS* způsob mechanické ochrany trasy *PVSEK*. Při přepravě vysokého nákladu nebo mechanizace pod trasou *NVSEK* je stavebník, nebo jím pověřená třetí osoba, povinen respektovat výšku *NVSEK* nad zemí.

10. Stavebník, nebo jím pověřená třetí osoba, není oprávněn na trase *PVSEK* (včetně ochranného pásma) jakkoliv měnit niveletu terénu, vysazovat trvalé porosty ani měnit rozsah a konstrukci zpevněných ploch (např. komunikací, parkovišť, vjezdů aj.).

11. Stavebník, nebo jím pověřená třetí osoba, je povinen manipulační a skladové plochy zřizovat v takové vzdálenosti od *NVSEK*, aby činnosti na/v manipulačních a skladových plochách nemohly být vykonávány ve vzdálenost menší než 1m od *NVSEK*.

12. Stavebník, nebo jím pověřená třetí osoba, není oprávněn užívat, přemísťovat a odstraňovat technologické, ochranné a pomocné prvky *SEK*.

13. Stavebník, nebo jím pověřená třetí osoba, není oprávněn bez předchozího projednání jakkoliv manipulovat s případně odkrytými prvky *SEK*, zejména s ochrannou skříní optických spojek, optickými spojkami, technologickými rezervami či jakýmkoliv jiným zařízením *SEK*.

14. Stavebník, nebo jím pověřená třetí osoba, je povinen každé poškození či krádež *SEK* neprodleně od okamžiku zjištění takové skutečnosti, oznámit *POS* na telefonní číslo: 606 877 457 nebo v mimopracovní době na telefonní číslo 238 462 690.

### III. Práce v objektech a odstraňování objektů

1. Stavebník, nebo jím pověřená třetí osoba, je povinen před zahájením jakýchkoliv prací v budovách a jiných objektech, kterými by mohl ohrozit stávající *SEK*, prokazatelně kontaktovat *POS* a zajistit u společnosti *Česká telekomunikační infrastruktura a.s.* bezpečné odpojení *SEK*.

2. Při provádění činností v budovách a jiných objektech je stavebník, nebo jím pověřená třetí osoba, povinen v souladu s právními předpisy, technickými a odbornými normami (včetně doporučených), správnou praxí v oboru stavebnictví a technologickými postupy provést mimo jiné průzkum vnějších i vnitřních vedení *SEK* na omítce i pod ní.

### IV. Součinnost stavebníka při přípravě stavby



1. Pokud činností stavebníka, nebo jím pověřené třetí osoby, k níž je třeba povolení správního orgánu dle zvláštního právního předpisu, dojde k ohrožení či omezení *SEK*, je stavebník, nebo jím pověřená třetí osoba, povinen kontaktovat *POS* a předložit zakreslení *SEK* do příslušné dokumentace stavby (projektové, realizační, koordinační atp.).

2. V případě, že pro činnosti stavebníka, nebo jím pověřené třetí osoby, není třeba povolení správního orgánu dle zvláštního právního předpisu, je stavebník, nebo jím pověřená třetí osoba, povinen předložit zakreslení trasy *SEK* i s příslušnými kótami do zjednodušené dokumentace (katastrální mapa, plánec), ze které bude zcela patrná míra dotčení *SEK*.

3. Při projektování stavby, rekonstrukce či přeložky vedení a zařízení silových elektrických sítí, elektrických trakcí vlaků a tramvají, nejpozději však před zahájením správního řízení ve věci povolení stavby, rekonstrukce či přeložky vedení a zařízení silových elektrických sítí, elektrických trakcí vlaků a tramvají, je stavebník, nebo jím pověřená třetí osoba, povinen provést výpočet rušivých vlivů, zpracovat ochranná opatření a předat je *POS*.

4. Při projektování stavby, při rekonstrukci, která se nachází v ochranném pásmu radiových tras společnosti *Česká telekomunikační infrastruktura a.s.* a překračuje výšku 15 m nad zemským povrchem, a to včetně dočasných objektů zařízení staveniště (jeřáby, konstrukce, atd.), nejpozději však před zahájením správního řízení ve věci povolení takové stavby, je stavebník nebo jím pověřená třetí osoba, povinen kontaktovat *POS*. Ochranné pásmo radiových tras v šíři 50m je zakresleno do situačního výkresu. Je tvořeno dvěma podélnými pruhy o šíři 25 m po obou stranách radiového paprsku v celé jeho délce, resp. 25 m kruhem kolem vysílacího radiového zařízení.

5. Pokud se v zájmovém území stavby nachází podzemní silnoproudé vedení (NN) společnosti *Česká telekomunikační infrastruktura a.s.* je stavebník, nebo jím pověřená třetí osoba, před zahájením správního řízení ve věci povolení správního orgánu k činnosti stavebníka, nebo jím pověřené třetí osoby, nejpozději však před zahájením stavby, povinen kontaktovat *POS*.

6. Pokud by navrhované stavby (produktovody, energovody aj.) svými ochrannými pásmy zasahovaly do prostoru stávajících tras a zařízení *SEK*, či do jejich ochranných pásem, je stavebník, nebo jím pověřená třetí osoba, povinen realizovat taková opatření, aby mohla být prováděna údržba a opravy *SEK*, a to i za použití mechanizace, otevřeného plamene a podobných technologií.

#### V. Křížení a souběh se *SEK*

1. Stavebník, nebo jím pověřená třetí osoba, je povinen v místech křížení *PVSEK* se sítěmi technické infrastruktury, pozemními komunikacemi, parkovacími plochami, vjezdy atp. ukládat *PVSEK* v zákonných předpisy stanovené hloubce a chránit *PVSEK* chráničkami s přesahem minimálně 0.5 m na každou stranu od hrany křížení. Chráničku je povinen utěsnit a zamezit vnikání nečistot.

2. Stavebník nebo jím pověřená třetí osoba, je výslovně srozuměn s tím, že v případě, kdy hodlá umístit stavbu sjezdu či vjezdu, je povinen stavbu sjezdu či vjezdu umístit tak, aby metalické kabely *SEK* nebyly umístěny v hloubce menší než 0,6 m a optické nebyly umístěny v hloubce menší než 1 m.

3. Stavebník, nebo jím pověřená třetí osoba, je povinen základy (stavby, opěrné zdi, podezdívky apod.) umístit tak, aby dodržel minimální vodorovný odstup 1,5 m od krajního vedení, případně kontaktovat *POS*.

4. Stavebník, nebo jím pověřená třetí osoba, není oprávněn trasy *PVSEK* znepřístupnit (např. zabetonováním).



Příloha k *Vyjádření* 651168/15

Číslo žádosti: 0115 412 356

5. Stavebník, nebo jím pověřená třetí osoba, je při křížení a souběhu stavby nebo sítě technické infrastruktury s kabelovodem povinen zejména:

- pokud plánované stavby nebo trasy sítě technické infrastruktury budou umístěny v blízkosti kabelovodu ve vzdálenosti menší než 2 m nebo při křížení kabelovodu ve vzdálenosti menší než 0,5 m nad nebo kdekoliv pod kabelovodem, předložit *POS* zakreslení v příčných řezech,
- do příčného řezu zakreslit také profil kabelové komory v případě, kdy jsou sítě technické infrastruktury či stavby umístěny v blízkosti kabelové komory ve vzdálenosti menší než 2 m,
- neumísťovat nad trasou kabelovodu v podélném směru sítě technické infrastruktury,
- předložit *POS* vypracovaný odborný statický posudek včetně návrhu ochrany tělesa kabelovodu pod stavbou, ve vjezdu nebo pod zpevněnou plochou,
- nezakrývat vstupy do kabelových komor, a to ani dočasně,
- projednat s *POS*, nejpozději ve fázi projektové přípravy, jakékoliv výkopové práce, které by mohly být vedeny v úrovni či pod úrovní kabelovodu nebo kabelové komory a veškeré případy, kdy jsou trajektorie podvrtnů a protlaků ve vzdálenosti menší než 1,5 m od kabelovodu.



Příloha k *Vyjádření* 651168/15

Číslo žádosti: 0115 412 356

## Informace k vytyčení *SEK*

V případě požadavku na vytyčení *PVSEK* společnosti *Česká telekomunikační infrastruktura a.s.* se, prosím, obraťte na společnosti uvedené níže.

### Česká telekomunikační infrastruktura a.s. - středisko Morava střed

se sídlem: Olšanská 2681/6, Praha 3, PSČ 13000

IČ: 04084063

DIČ: CZ04084063

kontakt: tel: 238462078 obslužná doba po-pa 7 - 15 hod

### Vegacom, a.s. - výhradní dodavatel společnosti Česká telekomunikační infrastruktura a.s.

se sídlem: Stupkova 952/18, 77900 Olomouc

IČ: 25788680

DIČ: CZ25788680

kontakt: Hurníková Hana, mobil: 725820758, e-mail: hurnikova@vegacom.cz

### ELTEKO, spol. s r.o.

se sídlem: bří Jaroňků 4063, 760 01 Zlín

IČ: 46342401

DIČ:

kontakt: Pavel Hrabovský, mobil: 603 226 502, e-mail: vytycovani@seznam.cz

### CLAK s.r.o.

se sídlem: Rozvadovice 66 784 01 Litovel

IČ: 63323290

DIČ: CZ63323290

kontakt: Emil Kvapil, mobil: 602428805, e-mail: kvapil.e@iol.cz

### Kabelový servis spol. s r.o.

se sídlem: Lenhartova 16, 783 51 Olomouc - Lošov

IČ: 60322268

DIČ: CZ60322268

kontakt: Miloš Eichler, tel.: 585418765, mobil: 777 777 010, e-mail: miloseichler@kabelovyservis.cz  
František Doležal, mobil: 777777011, e-mail: posta@kabelovyservis.cz

### NOVOMONT s.r.o.

se sídlem: 8.května 31, 787 01 Šumperk

IČ: 25394525

DIČ: CZ25394525

kontakt: Oldřich Slavíček, mobil: 777333596, e-mail: o.slavicek@atlas.cz

### Rostislav Synek

se sídlem: Komenského 538, 798 52 Konice

IČ: 48465518

DIČ:

kontakt: Rostislav Synek, mobil: 776578678, e-mail: rostislav.synek@seznam.cz

### Sitel, spol. s r.o., oblast Ostrava

se sídlem: U studia 2253/28, 700 30 Ostrava-Zábřeh

IČ: 44797320

DIČ: CZ 44797320

kontakt: Ing. Jaroslav Solnický, mobil: 724 390 320, e-mail: jsolnický@sitel.cz



Příloha k *Vyjádření* 651168/15

Číslo žádosti: 0115 412 356

**VYDIS a.s.**

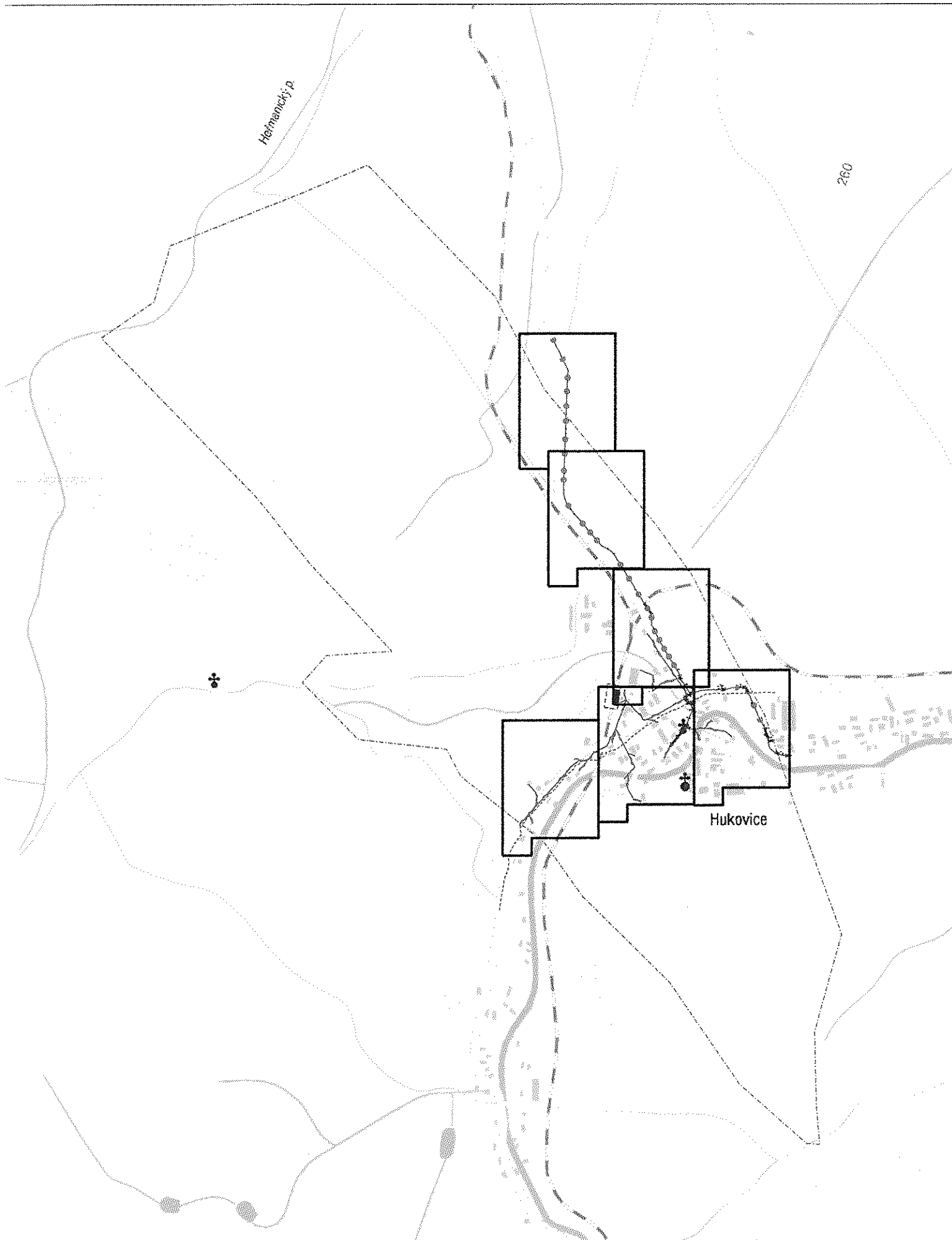
se sídlem: Kosmonautů 6a, 779 00 Olomouc

IČ: 24660345

DIČ: CZ24660345

kontakt: Rostislav Schwarz, tel.: +420 734 281 136, email: schwarz@vydis.cz





číslo žádosti: 0115412356	<p>LEGENDA</p> <p>----- hranice zápisového území k vyjádření</p>	<p>— záměrný průběh metalického kabelu</p> <p>— záměrný průběh optického kabelu, HDP, trubky</p> <p>— nebo sdílení optického a metalického kabelu</p> <p>— záměrný průběh metalického kabelu</p> <p>— nezámný průběh optického kabelu, HDP, trubky</p> <p>— nebo sdílení optického a metalického kabelu</p> <p>— C — národní síť cizí</p> <p>— neprovozované</p> <p>— RR — radiové sítě</p> <p>— — radiové sítě</p> <p>— síť s AN</p> <p>— — síť s AN</p> <p>— — síť s AN</p>
příloha vyjádření č.j.: 651168/15	datum: 27.07.2015	
vydala: Česká telekomunikační infrastruktura a.s., IČ: 04004263, Olšanská 26/VI/6, Praha 3 Žitkov, 130 00, ČR PS Praha, B 29623		





Pomáhat a chránit

KRAJSKÉ ŘEDITELSTVÍ POLICIE OLOMOUCKÉHO KRAJE

územní odbor Jeseník  
dopravní inspektorát



Č.j.: KRPM –96166/ČJ-2015-141106

Jeseník 16. září 2015

AGPOL s.r.o.  
Jungmannova 153/12  
779 00 Olomouc

**Akce: "Komplexní pozemkové úpravy k.ú. Hukovice u Velké Kraše" – stanovisko**

- k Vaší zn.: VA/Sa/350/2015

Dopravní inspektorát Krajského ředitelství policie Olomouckého kraje, územního odboru Jeseník, vykonávající státní správu ve věcech bezpečnosti a plynulosti provozu na pozemních komunikacích dle ustanovení § 1 zákona č. 12/1997 Sb., o bezpečnosti a plynulosti provozu na pozemních komunikacích, obdržel Vaši žádost o stanovisko k plánované komplexní pozemkové úpravě v k.ú. Hukovice u Velké Kraše.

Na základě Vaší žádosti předkládáme v této věci následující podmínky :

Vzájemné napojení nových, ale i stávajících pozemních komunikací zřizováním novým nebo úpravou stávajících křižovatek nebo na tyto komunikace připojovat sousední nemovitosti zřízením (úpravou) sjezdů nebo nájezdů musí respektovat ustanovení § 10 zákona č. 13/1997 Sb., o pozemních komunikacích, a to ve smyslu zejména ustanovení § 11 a 12 vyhlášky č. 104/97 Sb., kterou se provádí zákon o pozemních komunikacích. Vzájemná připojení pozemních komunikací se zřizují tak, aby svým umístěním a provedením vyhovovala bezpečnosti silničního provozu, zajišťovala potřebnou dopravní výkonnost, potřebný rozhled, podmínky pro plynulé vedení a průjezd dopravních proudů a řádné odvodnění.

Stavební a dopravně technický stav komunikací, jejich napojení a sjezdů (stávajících i navrhovaných) musí odpovídat předpokládaným intenzitám dopravy a platným českým technickým normám jako např. ČSN 73 6102, ČSN 73 6101, ČSN 73 6110, ČSN 73 6109.

Úpravy stávajících nebo nových napojení stávajících nebo nových jednoruhových komunikací (zpravidla polních nebo lesních cest) na místní komunikace a silnice III. tříd (případně vyšších tříd) obvykle požadujeme rozšířit na náležité dvoupruhové. Vozovka takového přímého napojení musí být provedena v bezprašné (zpravidla asfaltové) úpravě, jakož i navazující část pozemní komunikace v min. délce 20m.

Při navrhování výsadby dřevin je nutno respektovat stanovené rozhledové poměry na komunikacích a v křižovatkách a rovněž musí být zajištěn stanovený průjezdný profil dotčených komunikací.

Moravská 780/4  
790 14 Jeseník

Tel.: +420 974 773 250  
Fax: +420 974 773 928  
Email: dije@mvcv.cz



Dále ve smyslu ustanovení § 77 zákona č. 361/2000 Sb., o provozu na pozemních komunikacích a o změnách některých zákonů, musí být navržena řádná místní úprava provozu na stávajících nebo nových pozemních komunikacích a jejich vzájemných připojení (např. vyznačit připojení účelové pozemní komunikace na jinou pozemní komunikaci dopravním zařízením – směrovými sloupky č. Z 11c a č. Z 11d).

Další stupeň projektové dokumentace požadujeme předložit k vydání stanoviska.

Zpracoval: komisař por. Mgr. Jan Procházka, tel. č. 974773258

npor. Mgr. Josef R Á B E K  
vedoucí

Přílohy: - mapa plánu společných zařízení

Na vědomí: MěÚ Jeseník, ODSH



**Krajský úřad Olomouckého kraje  
Odbor životního prostředí a zemědělství  
Jeremenkova 40a, 779 11 Olomouc**

ČJ.: KUOK 73911/2015

V Olomouci dne 13. 8. 2015

SpZn.: KÚOK/67078/2015/OŽPZ/7119

Vyřizuje: Ing. Barbora Plainerová

Tel.: 585 508 602

E-mail: b.plainerova@kr-olomoucky.cz

**AGPOL s.r.o.****Jungmannova 153/12****779 00 Olomouc**

**Věc: Vyjádření k navrhovanému plánu společných zařízení „Komplexní pozemkové úpravy v k. ú. Hukovice u Velké Kraše“.**

Krajský úřad Olomouckého kraje, Odbor životního prostředí a zemědělství (dále jen „krajský úřad“), obdržel podáním ze dne 17. 7. 2015 žádost společnosti AGPOL s.r.o., Jungmannova 153/12, 779 00 Olomouc, IČ: 28597044, o vyjádření k návrhu plánu společných zařízení „**Komplexní pozemkové úpravy v k. ú. Hukovice u Velké Kraše**“. Investorem je Státní pozemkový úřad pro Olomoucký kraj, Pobočka Jeseník, Lipovská 125/12, Jeseník.

Návrh plánu společných zařízení řeší prostorové umístění staveb a jiných opatření potřebných ke zpřístupnění pozemků, k ochraně a zúrodnění půdního fondu, k ochraně životního prostředí, zvelebení krajiny a zvýšení její ekologické stability, řeší hydrologickou síť území a stanovuje způsob využití území v obvodu pozemkových úprav.

A) **Cestní síť** – síť polních cest v obvodu komplexních pozemkových úprav bude sloužit k zpřístupnění všech pozemků v území po novém uspořádání parcel vlastníků pozemků.

**1) Cesty hlavní:**

- C1 – propojení s k. ú. Kobylá nad Vinávkou, příjezd k vodojemu a větrné elektrárně
- C3 – příjezd k zemědělským pozemkům ve střední části k. ú.

**2) Cesty vedlejší:**

- C11 – příjezd ke skupině malých vodních nádrží na Hukovickém potoce (pod vodojemem)
- C 12 – příjezd k zemědělským a lesním pozemkům v severní části k. ú.
- C 14 – propojení silnice III/4576 s k. ú. Velká Kraš podél dráhy
- C 21 – příjezd k zemědělským a lesním pozemkům v severní části k. ú.
- C 21a – propojení C 21 s k. ú. Horní Heřmanice u Bernartic
- C 31 – propojení C 3 s jižní částí k. ú. a dále s k. ú. Kobylá nad Vindávkou
- C 41 – příjezd k lesním a zemědělským pozemkům v jižní části k. ú.

**3) Cesty doplňkové:**

- C 111 – přejezd po hrázi poldru POL2



- C 121 – propojení C 12 a C 21 podél vodního toku V1
- C 122 – propojení C 12 a C 21 v severní části k. ú. podél lesa
- C 123 – propojení C 12 s k. ú. Kobylá nad Vidnávkou
- C 211 – propojení C 21 podél žel. trati s k. ú. Velká Kraš
- C 141 – příjezd k zemědělským pozemkům podél dráhy
- C 411 – příjezd k zemědělským a lesním pozemkům v jižní části k. ú.
- C 412 – příjezd k zemědělským a lesním pozemkům v jižní části k. ú.

V převážné části se jedná o rekonstrukce stávajících polních cest, nebo obnovu bývalých cest dle původních map katastru, případně se poloha cest upravila dle předpokládaného stavu nového uspořádání pozemků a dle potřeb současných hospodařících subjektů.

#### **B) Hydrologická síť** – vodohospodářská opatření

- 1) **Poldr 2** – navrhuje se polohová změna hráze tak, aby se docílilo maximální možné transformace povodňové vlny.
- 2) **Vodní nádrže VN3 a VN4** – jedná se o stávající vodní nádrže využívané jako extenzivní rybník, navrhuje se celková rekonstrukce spodní výpustě a rekonstrukce hráze
- 3) **Revitalizace Hukovického potoka a jeho nivy v km 0,383 až 1,063** – v tomto úseku se navrhuje revitalizace Hukovického potoka a jeho nivy s tím, že části pod trvalou zátopou vodních nádrží VN3 a VN4 budou řešeny jako koryta toku sloužící k odvodnění nádrží při jejich vypouštění. Obdobně budou řešeny úseky toku mezi zátopou a patou hráze všech nádrží VN4, VN3 a poldrem 2. V samotné zátopě poldru 2 se pak navrhuje soustava několika tůní různé velikosti a proměnné hloubky tak, aby se vytvořily podmínky pro rozvoj mokřadních společenstev. Těmito zásahy se výrazně zvýší biodiverzita území.

#### **C) Protierozní opatření**

- **technická** – odvodňovací příkop podél polní cesty C12
- **organizační** – spočívají v úpravě osevních postupů
- **kombinovaná** – opatření PEO 7 a PEO 8, kdy se navrhuje provedení mělkého průlehu se zatravněním

D) **Opatření ekologická** – navrhuje se rozšíření lokálního biocentra LBC13. Dále jsou v rámci PSZ navrhovány interakční prvky, představované liniovou výsadbou dřevin podél cest, vodotečí a na hranici katastrů v severní části, kde budou plnit protierozní funkci.

Krajský úřad, jako dotčený správní úřad, tímto k výše uvedené žádosti zasílá své písemné vyjádření.

#### **Oddělení ochrany přírody**

**Natura 2000** – zpracoval Mgr. Tomáš Berka (tel: 585 508 389)

Krajský úřad, jako orgán ochrany přírody, příslušný podle § 77a odst. 4 písm. n) zákona č. 114/1992 Sb., o ochraně přírody a krajiny ve znění pozdějších předpisů,



po posouzení záměru „Komplexní pozemkové úpravy v katastrálním území Hukovice u Velké Kraše“ vydává v souladu s § 45i odst. 1 výše uvedeného zákona toto stanovisko:

Uvedený záměr nemůže mít samostatně nebo ve spojení s jinými záměry významný vliv na příznivý stav předmětu ochrany nebo celistvost evropsky významné lokality nebo ptačí oblasti.

Zdůvodnění: Předmětem záměru jsou komplexní pozemkové úpravy v katastrálním území Hukovice u Velké Kraše. Asi 5 km východně o hranice území je vyhlášena evropsky významná lokalita CZ0713395 Vidnava, kde je předmětem ochrany modrásek bahenní. Vzhledem k charakteru záměru lze však konstatovat, že záměr nemůže mít přímé, nepřímé ani sekundární vlivy na předmět ochrany této ani jiné lokality soustavy NATURA 2000.

**Orgán ochrany přírody** – zpracovala Mgr. Michaela Koucká (tel: 585 508 412)

Zájmy ochrany přírody, které jsou v kompetenci krajského úřadu, nejsou předmětnými komplexními pozemkovými úpravami v k. ú. Hukovice u Velké Kraše dotčeny.

**Orgán ochrany zemědělského půdního fondu** – zpracoval RNDr. Petr Vala (tel: 585 508 641)

Zemědělský půdní fond je komplexní pozemkovou úpravou dotčen, se záměrem souhlasíme.

#### **Oddělení ochrany životního prostředí**

**Orgán odpadového hospodářství** – zpracovala Ing. Petr Březina (tel: 585 508 647)

Veřejné zájmy na úseku odpadového hospodářství, jejichž ochrana je v působnosti krajského úřadu, nejsou předmětným záměrem dotčeny.

**Orgán ochrany ovzduší** – zpracovala Ing. Jana Doušková (tel: 585 508 390)

Krajský úřad, jako orgán ochrany ovzduší vykonávající správní činnosti na úseku ochrany ovzduší ve smyslu ustanovení § 27 odst. 1 písm. e) zákona č. 201/2012 Sb., o ochraně ovzduší, ve znění pozdějších předpisů (dále jen zákon), sděluje, že zájmy na úseku ochrany ovzduší nejsou předmětným záměrem dotčeny.

**Oddělení vodního hospodářství** – zpracovala Vladimíra Kubišová (tel: 585 508 630)

K vyjádření k výše uvedenému záměru je příslušný Městský úřad Jeseník, Odbor životního prostředí.

**Oddělení lesnictví** – zpracoval Ing. Michal Školoud (tel: 585 508 687)



Veřejné zájmy na úseku ochrany pozemků určených k plnění funkcí lesa, jejichž ochrana je v působnosti krajského úřadu, nejsou předmětným záměrem dotčeny. Dle zákona č. 289/1995 Sb., o lesích a o změně a doplnění některých zákonů (lesní zákon), ve znění pozdějších předpisů, ustanovení § 48 odstavec 3 je k vyjádření příslušný obecní úřad obce s rozšířenou působností, zde Městský úřad Jeseník.

**Oddělení integrované prevence** – zpracovala Ing. Barbora Plainerová  
(tel: 585 508 602)

**Zákon č. 100/2001 Sb., o posuzování vlivů na životní prostředí a o změně některých zákonů (zákon o posuzování vlivů na životní prostředí), ve znění pozdějších předpisů.**

Krajský úřad, jako příslušný správní úřad podle ustanovení § 22 písm. a) zákona o posuzování vlivů na životní prostředí, k předmětnému záměru sděluje, že uvedený záměr **nepodléhá posouzení vlivů na životní prostředí** dle citovaného zákona.

**Zdůvodnění:**

Návrh plánu společných zařízení řeší prostorové umístění staveb a jiných opatření potřebných ke zpřístupnění pozemků, k ochraně a zúrodnění půdního fondu, k ochraně životního prostředí, zvelebení krajiny a zvýšení její ekologické stability, řeší hydrologickou síť území a stanovuje způsob využití území v obvodu pozemkových úprav.

Na základě dostupných podkladů a informací popsanych v žádosti, s ohledem na povahu, rozsah a umístění záměru, charakteristiku přepokládaných vlivů záměru na veřejné zdraví a životní prostředí, dospěl krajský úřad k závěru, že předmětný záměr nepodléhá posouzení vlivů na životní prostředí dle citovaného zákona. Krajský úřad přihlédl také ke skutečnosti, že uvedený záměr nebude mít samostatně nebo ve spojení s jinými záměry významný vliv na příznivý stav předmětu ochrany nebo celistvost evropsky významné lokality nebo ptačí oblasti, jak vyplývá ze stanoviska orgánu ochrany přírody krajského úřadu.

***Zákon č. 59/2006 Sb., o prevenci závažných havárií způsobených vybranými nebezpečnými chemickými látkami nebo chemickými přípravky a o změně zákona č. 258/2000 Sb., o ochraně veřejného zdraví a o změně některých souvisejících zákonů, ve znění pozdějších předpisů, a zákona č. 320/2002 Sb., o změně a zrušení některých zákonů v souvislosti s ukončením činnosti okresních úřadů, ve znění pozdějších předpisů, (zákon o prevenci závažných havárií), ve znění pozdějších předpisů, § 27 písm. e) a zákon č. 76/2002 Sb., o integrované prevenci a omezování znečištění, o integrovaném registru znečišťování a o změně některých zákonů (zákon o integrované prevenci), v platném znění, § 28 písm. e):***

Veřejné zájmy na úseku prevence závažných havárií a integrované prevence, jejichž ochrana je v působnosti krajského úřadu, nejsou předmětným záměrem dotčeny.



**Stanovisko nenahrazuje vyjádření dotčených orgánů státní správy, ani příslušná povolení dle zvláštních předpisů, jako je např. stavební zákon, zákon o vodách, zákon o ochraně ovzduší, zákon o odpadech apod.**

*otisk úředního razítka*

Ing. Josef Veselský  
vedoucí Odboru  
životního prostředí a zemědělství  
Krajského úřadu Olomouckého kraje

Za správnost vyhotovení odpovídá: Ing. Barbora Plainerová



## MĚSTSKÝ ÚŘAD JESENÍK

Hana Doněšová  
2015.08.12 09:10:08Signer:  
CN=Hana Doněšová  
C=CZ  
O=Město Jeseník [pČ003027;  
2.5.4.11=Odbor životního prc  
Public key:  
RSA2048 bits

## Odbor životního prostředí

Č. j. MJ/37495/2015/02/OŽP  
Spisový a skart.znak: 246.6, V/5

V Jeseníku dne 12. 8. 2015

AGPOL s.r.o.  
Jungmannova 153/12  
779 00 Olomouc

Vyjádření k návrhu plánu společných zařízení „Komplexní pozemkové úpravy v k.ú. Hukovice u Velké Kraše“

Dne 20. 07. 2015 jsme obdrželi Vaši žádost o vyjádření k výše uvedené stavbě. Vyjádření bude sloužit jako jeden z podkladů ke *schválení Plánu společných zařízení (dále PSZ) výše uvedené KPÚ*.Stručný popis:

Dokumentace řeší KPÚ na území k.ú. Hukovice u Velké Kraše a na malé části v k.ú. Kobylá nad Vidnávkou. Návrh PSZ řeší prostorové umístění staveb a jiných opatření ke zpřístupnění pozemků, k ochraně a zúrodnění půdního fondu, ochraně ŽP, zvelebení krajiny a zvýše její ekologické stability. Dále se řeší hydrologická síť území a stanovuje způsob využití území v obvodu KPÚ. PSZ má tyto části:

- A. Cestní síť – zahrnuje cesty hlavní (C1 a C3), cesty vedlejší (C11, C12, C14, C21, C21a, C31 a C41) a cesty doplňkové (C111, C121, C122, C123, C211, C141, C411 a C412).
- B. Hydrologická síť – vodohospodářská opatření – zahrnují výstavbu objektů Poldr 2, Vodních nádrží VN3 a VN4 a Revitalizaci Hukovického potoka a jeho nivy v km 0,383 až 1,063.
- C. Protierozní opatření – se dělí na technická a kombinovaná. Mezi technická lze zařadit odvodňovací příkop podél polní cesty C12 s odvodem vod do hlavního melioračního zařízení V1 a opatření organizační, spočívající v úpravě osevních postupů a zatravnění extrémně ohrožených pozemků. Opatření kombinovaná zahrnují opatření PEO a PEO8, kde se navrhuje mělké průlehy se zatravněním.
- D. Opatření ekologická – zajišťuje síť ÚSES, převzatá z ÚP obcí a generelu ÚSES. Nově se navrhuje rozšíření LBC 13 v jižním cípu katastru a interakční prvky v severní části, které budou tvořeny liniovou výsadbou dřevin podél cest, vodotečí a hranic k.ú.

Jako podklad pro toto vyjádření byla použita PD, vypracoval Ing. Radoslav Sáblík a kol. v 04/2015.

Stanovisko odboru životního prostředí obce s rozšířenou působností:

Vyjádření vodoprávního úřadu:K návrhu PSZ **nemáme připomínky.**

Případné podmínky k vlastní realizaci jednotlivých stavebních objektů a zařízení z hlediska ochrany vod budou uplatněny v rámci příslušných stavebních řízení.

Ing. Šimková Lenka, tel: 584 498 431



**Vyjádření orgánu ochrany přírody:**

K návrhu PSZ **nemáme připomínky.**

Případné podmínky k vlastní realizaci jednotlivých stavebních objektů a zařízení z hlediska ochrany přírody a krajiny budou uplatněny v rámci příslušných stavebních řízení.

*Ing. Doneeová Hana, tel: 584 498 424*

**Vyjádření orgánu ochrany zemědělského půdního fondu (ZPF) :**

K návrhu PSZ **nemáme připomínky.**

*Bc. Turzová Margareta, tel: 584 498 409*

**Vyjádření orgánu státní správy lesů:**

K návrhu PSZ **nemáme připomínky.**

*Ing. Weiserová Regina, tel: 584 498 422*

**Vyjádření státní správy v odpadovém hospodářství:**

K návrhu PSZ **nemáme připomínky.**

*Ing. Kamlerová Jana, tel: 584 498 412*

**Vyjádření státní správy v ochraně ovzduší:**

K návrhu PSZ **nemáme připomínky.**

*Ing. Kamlerová Jana, tel: 584 498 412*

**Závěr:**

V zájmu přehlednosti shrnujeme, že schválení PSZ uvedené KPÚ je možné.

„otisk razítka“

Za správnost vyhotovení:

Ing. Regina Weiserová, v. r.  
vedoucí odboru

Ing. Hana Doneeová  
referentka odboru



1D 296203362

**MĚSTSKÝ ÚŘAD JESENÍK**  
Odbor dopravy a silničního hospodářství

FS: Katarína Mac  
2015.07.30 08:37:27

Signer:  
CN=FS: Katarína Macenauerová  
C=CZ  
O=FS: město Jeseník  
2.5.4.11=FS  
Public key:  
RSA4096 bits

Č.j.: MJ/37562/2015/02/ODSH/MK  
Vyřizuje/telefon: Macenauerová/584498495

V Jeseníku dne 29.7.2015

AgPOL s.r.o., Jungmannova 153/12, 779 00 Olomouc

## VYJÁDŘENÍ

Městský úřad Jeseník, odbor dopravy a silničního hospodářství, jako silniční správní úřad příslušný podle § 40 odst. 4 písm. a) zákona č. 13/1997 Sb., o pozemních komunikacích, ve znění pozdějších předpisů (dále jen "zákon o pozemních komunikacích") a speciální stavební úřad příslušný podle § 16 odst. 1 a § 40 odst. 4 písm. a) zákona o pozemních komunikacích a podle § 15 odst. 1 písm. c) zákona č. 183/2006 Sb., o územním plánování a stavebním řádu (stavební zákon), ve znění pozdějších předpisů (dále jen "stavební zákon"), po posouzení žádosti o vyjádření, kterou dne 20.7.2015 podal

**AgPOL s.r.o., IČO 28597044, Jungmannova 153/12, 779 00 Olomouc,**

(dále jen "žadatel"), ve věci „komplexní pozemkové úpravy - část plán společných zařízení“ akce:

**Komplexní pozemkové úpravy v katastrálním území Hukovice u Velké Krače**

- A) Cestní síť
- B) Hydrologická síť
- C) Protierozní opatření

sděluje:

- Provedení části A) Cestní síť je možné až po projednání u MěÚ Jeseník, odbor dopravy a silničního hospodářství, a to jako silničního správního úřadu příslušného k povolení připojení/úpravy připojení cest k silnici III/4576, povolení stavby cest v ochranném pásmu silnice, a dále také jako speciálního stavebního úřadu příslušného k vydání stavebního povolení cest, které budou veřejně přístupné.

„otisk úředního razítka“

v.r.

Ing. Josef Liberda  
vedoucí odboru dopravy a silničního hospodářství

**Obdrží:**

1. AgPOL s.r.o., IDDS: ydbjhuf

*Masarykovo nám. 1/167, 790 01 Jeseník*

*Odbor dopravy a silničního hospodářství, se sídlem K. Čapka 1147/10, 790 01 Jeseník*

*Tel. : 584 498 495  
Fax : 584 411 815*

*E-mail: [katarina.macenauerova@mujes.cz](mailto:katarina.macenauerova@mujes.cz)  
IDDS: vhwbbwm9*



**MĚSTSKÝ ÚŘAD JESENÍK****Odbor stavebního úřadu, majetku a investic**

Č.j. dokumentu: MJ/41259/2015/OSMI/Kaš

Jeseník 10.08.2015

Sp. značka: MJ/37514/2015

(Uvádějte vždy v korespondenci)

Oprávněná úřední osoba pro vyřízení a pro podepisování: Ing. Dana Kašparová  
Telefon: +420 584 498 178

AgPOL s.r.o., Jungmannova č.p. 153/12, Hodolany, 779 00 Olomouc 9

**VYJÁDŘENÍ**

MěÚ Jeseník, Odbor stavebního úřadu, majetku a investic, jako úřad územního plánování příslušný podle § 6 odst. 1 zákona č. 183/2006 Sb., o územním plánování a stavebním řádu (stavební zákon), ve znění pozdějších předpisů (dále jen "stavební zákon"), na žádost, kterou dne 20.07.2015 pod č.j. VA/Sa/350/2015 podal:

**AgPOL s.r.o., Ing. Radomír Sáblík, Jungmannova č.p. 153/12, Hodolany, 779 00 Olomouc 9**

ve věci:

**Žádost o vyjádření k navrhovanému plánu společných zařízení,**

**Komplexní pozemkové úpravy v k.ú. Hukovice u Velké Kraše,**

(obsah žádosti – grafická příloha),

**s d ě l u j e,**

že:

Pro území obce Velká Kraš, do které patří i katastrální území Hukovice u Velké Kraše, je platná tato územně plánovací dokumentace:

- Územní plán sídelního útvaru Velká Kraš, vydaný OZV č. 4/2000 obce Velká Kraš, s účinností od 30.10.2000
- Změna č. 1 Územního plánu sídelního útvaru Velká Kraš, vydaná opatřením obecné povahy, s účinností od 29.12.2010

Stávající územně plánovací dokumentaci bude nutné do 31.12.2020 upravit podle platného stavebního zákona nebo zpracovat a vydat nový územní plán Velká Kraš, jinak tato pozbývá platnost.

ÚP sídelního útvaru Velká Kraš (dále jen „ÚP“) řeší pouze část území, většina nezastavěného území není tímto ÚP řešena.

Navrhovaný plán společných zařízení (PSZ) v rámci akce KoPÚ Hukovice u Velké Kraše řeší převážně nezastavěné území. Dle závazných regulativů je v nezastavěném území přípustná mimo jiné výsadba krajinné zeleně, realizace ÚSES, komplexních pozemkových úprav, revitalizace povodí, výstavba polních a lesních cest.

Předložený PSZ není v rozporu s územně plánovací dokumentací obce Velká Kraš.



Řešení komplexních pozemkových úprav včetně odsouhlaseného plánu společných zařízení bude převzato do nového územního plánu Velká Kraš.

Předložená dokumentace KoPÚ Hukovice u Velké Kraše řeší i část území v k.ú. Kobylá nad Vidnavkou včetně vymezení prvků ÚSES. V současné době se zpracovává návrh Územního plánu Kobylá nad Vidnavkou. Při zpracování obou dokumentací je nutné koordinovat návaznost prvků ÚSES na hranici katastrálních území Hukovice u Velké Kraše a Kobylá nad Vidnavkou. Po odsouhlasení Vámi předložené dokumentace orgánem ochrany přírody bude průběh lokálních prvků ÚSES převzat do zpracovávaného návrhu Územního plánu Kobylá nad Vidnavkou.

**Poučení:**

Toto vyjádření nenahrazuje rozhodnutí ani opatření jiných správních orgánů podle zvláštních předpisů.

„Otisk razítka“

Ing. Dana Kašparová  
referent odboru stavebního úřadu,  
majetku a investic

**Obdrží:**

AgPOL s.r.o., IDDS: ydbjhuf





Váš dopis zn.:

Ze dne:

AgPOL s.r.o.

Naše zn.: 12447/9231/40.1/2015

Vyřizuje: Ing. Čížová, Ing. Knéblova

Tel.: 596 657 269

E-mail: michaela.kneblova@pod.cz

Jungmannova 153/12

779 00 Olomouc

Datum: 08.09.2015

### **Stanovisko k plánu společných zařízení v k.ú. Hukovice u Velké Kraše**

K plánu společných zařízení (PSZ), který je zpracován v rámci komplexních pozemkových úprav (KoPU) v k.ú. Hukovice u Velké Kraše a jehož předmětem je návrh opatření ke zpřístupnění pozemků (2 cesty hlavní, 7 vedlejších a 8 doplňkových – převážně se jedná o rekonstrukce stávajících polních cest), protierozních opatření (technická, organizační, kombinovaná), ekologických opatření (rozšíření lokálního biocentra LBC13, interakční prvky) a vodohospodářských opatření (rekonstrukce soustavy 3 nádrží – Poldr 2, VN3 a VN4 na levostranném přítoku Vidnávky IDVT 10214888 a revitalizace toku IDVT 10214888, který se nachází ve správě státního podniku Lesy ČR), jsme se již vyjadřovali dopisem č.j. 10118/9231/40.1/2015 ze dne 6.8.2015.

Emailem ze dne 3.9.2015 nám byly zaslány některé doplňující podklady a my jsme byli požádáni o nové stanovisko.

Z hlediska správce povodí (§ 54 zákona č. 254/2001 Sb. o vodách v platném znění) a správce Vidnávky a bezejmenného toku IDVT 10214740, z hlediska Plánu hlavních povodí ČR a Plánu oblasti povodí Odry uvádíme následující:

- Požadujeme, aby byly vodoprávnímu úřadu doloženy výpočty potvrzující dostatečnou kapacitu spodních výpustí u poldru 2, VN3 a VN4 a výpočet vlivu transformačního efektu nádrží na stávající kapacitu koryta toku IDVT 10214888 a jejich vliv na průtokové poměry Vidnávky pod soutokem s bezejmenným tokem IDVT 10214888.
- Aby byl účinek soustavy nádrží (poldr 2, VN3 a VN4) zachován, je nutno respektovat prioritní realizaci rekonstrukce poldru 2.
- Upozorňujeme, že pokud je spodní výpust u poldru 2 (DN600) kruhového profilu, tak zřejmě nebude vydlážděna, jak je zřejmé z výkresu „Vzorový řez rekonstrukce hráze pol2“.
- Dále upozorňujeme na používání nesprávných výrazů v textové části, kde je uveden např. kontrolní návrhový průtok. Dle vyhlášky č. 590/2002 Sb. o technických požadavcích pro vodní díla ve znění pozdějších předpisů je používán pojem návrhový nebo kontrolní průtok.
- Předběžně uvádíme, že po zpracování PD pro stavební povolení, jež bude námi odsouhlasena, bude nutno dle zákona o vodách požádat příslušný vodoprávní úřad (Městský úřad Jeseník, odbor životního prostředí) podle § 15 o povolení stavby

**Doručovací adresa:**

Povodí Odry, státní podnik  
Varenská 3101/49, 701 26 Ostrava  
E-mail: info@pod.cz

IČ: 70890021, DIČ: CZ70890021  
Zapsán v OR u Krajského soudu  
v Ostravě, spisová značka AXIV 584

Bankovní spojení:  
KB Ostrava  
č. ú.: 97104761/0100



vodního díla a podle § 8 odst. (1) písm. a) o povolení k nakládání s vodami (vzdouvání a akumulace povrchových vod podle bodu 2.).

- O stanovisko bude nutno požádat také správce vodního toku IDVT 10214888, kterým je státní podnik Lesy ČR, správa vodních toků v oblasti povodí.

**Povodí Odry,**  
státní podnik 230  
701 26 Ostrava, Varenská 49  
IČ: 70890021, DIČ: CZ70890021

Ing. Břetislav Tureček  
vedoucí odboru  
vodohospodářských koncepcí a informací

Na vědomí: Závod 1 Opava



*Správa silnic Olomouckého kraje, příspěvková organizace*

**Středisko údržby Šumperk**

Ztracená č.p.684, 788 13 Víkýřovice

Tel. 583 215 403, fax: 583 286 805, e-mail: [ssok@ssok.cz](mailto:ssok@ssok.cz)

Bankovní spojení: KB Šumperk, č.účtu 739841/0100

AGPOL s.r.o.  
Ing. Radoslav Sáblik  
Jungmannova 153/12

O L O M O U C  
779 00

Váš dopis zn./ze dne  
VA/Sa/350/2015

Naše značka  
SSOK-ŠU/4 993/2015  
7.12.8/S5

Vyřizuje  
Ing. Marcinov

Ve Víkýřovicích dne  
6. 8. 2015

**Komplexní pozemkové úpravy v katastrálním území Hukovice u Velké Kraše – vyjádření**

Předmětná akce dle předložené projektové dokumentace se bezprostředně dotýká krajských pozemních komunikací III. třídy č. 4539 a 4576 v kat. území Hukovice u Velké Kraše. Dokumentace řeší mimo jiné zřízení respektive úpravy připojení polních cest C1, C21, C14 a C141 na krajskou pozemní komunikaci III/4576. Pro zřízení nových připojení C14 a C141 budeme požadovat uzavření nájemní smlouvy a smlouvy o zřízení služebnosti. Úpravy stávajících i nová napojení na krajskou komunikaci nutno řešit v souladu se silničním zákonem a dle připomínek naší organizace ke zpracované projektové dokumentaci (povrchová úprava, zatrubnění silničního příkopu, zabránění stékání povrchové vody na vozovku hlavní komunikace apod.).

Pozemková úprava by měla respektovat a zachovat stávající odvodňovací systém pozemních komunikací. Upozorňujeme na existenci silničního ochranného pásma komunikace III. třídy mimo souvisle zastavěné území (zákon č.13/1997 Sb. §30 až 34). Další stupeň projektové dokumentace případně detailnější výkresy (zejména připojení polních cest na krajskou pozemní komunikaci) požadujeme předložit k našemu závaznému stanovisku.

Správa silnic Olomouckého kraje, p.o.  
Lipenská 120, 772 11 Olomouc  
Středisko údržby Šumperk  
Ztracená 684, 788 13 Víkýřovice  
-16-

S pozdravem

  
Ing. Vladislav Mesiarkin  
vedoucí TSÚ



**AgPOL s.r.o.**  
**Jungmannova 153/12**  
**779 00 Olomouc**

VÁŠ DOPIS ZN.	ČÍSLO JEDNACÍ LCR121/001236/2015	SPISOVÁ ZNAČKA 312.5	DATUM 30.7.2015
VYŘIZUJE Ing. Martináková	TELEFON 956 121 106	GSM 725 257 633	FAX E-MAIL martinakova.ls121@lesy-cr.cz

Věc : KPÚ v k.ú. Hukovice u Velké Kraše - vyjádření k návrhu společných zařízení

Lesy České republiky, s.p., Hradec Králové má právo hospodařit s pozemky nacházejícími se v obvodu KPÚ v k.ú. Hukovice u Velké Kraše dotčenými návrhem plánu společných zařízení.

Lesy České republiky, s.p., Lesní správa Javorník souhlasí s předloženým návrhem plánu společných zařízení v rámci KPÚ Hukovice u Velké Kraše, návrh je v souladu s potřebami hospodaření v lesích ve vlastnictví České republiky a v právu hospodařit Lesů České republiky, s.p., Hradec Králové.

[06]  
Lesy České republiky, s.p.  
se sídlem Přemyslova 1106/19, Nový Hradec Králové  
500 08 Hradec Králové  
IČ: 42196451, DIČ: CZ42196451  
Lesní správa Javorník  
Lidická 96, 790 70 Javorník

Ing. Jaroslav Komárek  
lesní správce LS Javorník





**Obec Velká Kraš**

**Velká Kraš 132, 790 58 Velká Kraš IČ:00635855**

Tel. 584436141, fax. 584436029, e-mail: [podatelna@velkakras.cz](mailto:podatelna@velkakras.cz)

**Věc: Výpis usnesení z 9. zasedání ZO Velká Kraš ze dne 09.09.2015**

**9/6.15 Komplexní pozemkové úpravy v k.ú.Hukovice**

Firma AGPOL s.r.o., Olomouc žádá o vyjádření k navrhovanému plánu společných zařízení.

Návrh plánu společných zařízení byl odsouhlasen na sboru zástupců KoPÚ.

Jednotlivé části návrhu plánu společných zařízení byly zastupitelům rozeslány elektronicky 7.9.2015.

Jednotlivé části návrhu plánu společných zařízení jsou přílohou zápisu.

Hlasování o navrhovaném plánu společných zařízení při Komplexních pozemkových úpravách v katastrálním území Hukovice u Velké Kraše vypracovaném firmou AGPOL s.r.o., se sídlem Jungmanova 153/12, 779 00 Olomouc pod značkou VA/Sa/350/2015 ze dne 27.07.2015.

Pro :8

Proti : 0

Zdržel se hlasování : 0

**Usnesení 9/6.15: Zastupitelstvo obce schvaluje navrhovaný plán společných zařízení při Komplexních pozemkových úpravách v katastrálním území Hukovice u Velké Kraše vypracovaném firmou AGPOL s.r.o., se sídlem Jungmanova 153/12, 779 00 Olomouc pod značkou VA/Sa/350/2015 ze dne 27.07.2015.**

**Ve Velké Kraši dne:11.09.2015**

**Lada Kuběnová - účetní obce**