

## SMLOUVA O DÍLO NA ZPRACOVÁNÍ GEOTECHNICKÉHO PRŮZKUMU

podle § 2586 a násl. zákona č. 89/2012 Sb., občanský zákoník, ve znění pozdějších předpisů  
(dále jen „občanský zákoník“)

### Smluvní strany:

#### 1. Objednatel:

Česká republika – Státní pozemkový úřad

Sídlo: Husinecká 1024/11a, 130 00 Praha 3

Krajský pozemkový úřad pro Jihomoravský kraj

Adresa: Hroznová 227/17, 603 00 Brno

Pobočka Znojmo

Adresa: nám. Armády 1213/8, 669 02 Znojmo

zastoupený: RNDr. Dagmar Benešovskou, vedoucí pobočky

ve smluvních záležitostech oprávněna jednat: RNDr. Dagmar Benešovská

v technických záležitostech oprávněn jednat: RNDr. Dagmar Benešovská

Tel.: +420 702 167 665

E-mail: znojmo@spucr.cz

ID DS: z49per3

Bankovní spojení: ČNB

Číslo účtu: 3723001/0710

IČ: 01312774

DIČ: není plátcem DPH

(dále jen „objednatel“)

a

#### 2. Zhotovitel:

**HIG geologická služba, spol. s r.o.**

Sídlo: Školní 32, 664 43 Želešice

zastoupený: Mgr. Alešem Grünwaldem, jednatelem

v technických záležitostech je oprávněn jednat: xxxxxxxxxxxx

tel. xxxxxxxxxxxxxxxxxxxx

e-mail: xxxxxxxxxxxxxxxxxxxx

ID DS: 3k64hr7

bankovní spojení: Raiffeisenbank, a.s.

číslo účtu: 153296543/5500

IČO: 499 69 986

DIČ: CZ49969986

Společnost je zapsaná v obchodním rejstříku vedeném u Krajského soudu v Brně, oddíl C, vložka 13521

(dále jen „zhotovitel“)

Na základě výsledku výběrového řízení provedené v souladu s příslušnými ustanoveními zákona č. 134/2016 Sb., o zadávání veřejných zakázek, ve znění pozdějších předpisů (dále jen „ZZVZ“) a příslušných vnitřních předpisů SPÚ uzavírají smluvní strany tuto Smlouvu o dílo na a zpracování geotechnického průzkumu (dále jen „smlouva“).

## Čl. I

### Účel a předmět smlouvy

- 1.1 Účelem této smlouvy je úprava práv a povinností smluvních stran při realizaci veřejné zakázky malého rozsahu s názvem „**Zpracování geotechnického průzkumu v k.ú. Hrušovany nad Jevišovkou**“. Geotechnický průzkum (dále jen „GTP“) bude pro 1 malou vodní nádrž, 2 tůně, mokřad, nové rameno vodního toku, biologickou rekultivaci podmáčené plochy a pro novostavby, rekonstrukce polních cest a propustků v katastrálním území Hrušovany nad Jevišovkou, kde vyhodnotí geologické a hydrogeologické poměry a bude podkladem pro zpracování dokumentace technického řešení (dále jen „DTR“) v rámci zpracování plánu společných zařízení při komplexní pozemkové úpravě v k.ú. Hrušovany nad Jevišovkou.

Předmětem této smlouvy je závazek zhotovitele provést v souladu s právními předpisy a touto smlouvou a jejími přílohami pro objednatele dílo ve formě GTP včetně laboratorních zkoušek, které bude obsahovat:

- A) **Identifikační údaje**
- B) **Popis stavby včetně objektů**
- C) **Rozbor dostupných podkladů**
  - 1. **Popis geologických poměrů**
  - 2. **Popis hydrogeologických poměrů**
- D) **Popis geologického profilu průzkumných sond**
- E) **Protokoly o laboratorních zkouškách**
- F) **Závěrečná zpráva (včetně závěrů a doporučení)**
- G) **Mapové podklady (včetně popisu a umístění sond)**
  - a. **Podrobná situace (měřítko dle podkladů zadání)**
  - b. **Podélný profil (měřítko dle podkladů zadání)**

GTP bude proveden dle požadavků objednatele jako předběžný na základě podkladů a s náležitostmi dle Přílohy č.1.  
(dále jen „**Dílo**“).

- 1.2 Podrobná specifikace Díla je obsažena v Příloze č. 1 této smlouvy.
- 1.3 Zhotovitel prohlašuje, že je ke všem výše uvedeným činnostem odborně způsobilý, a je držitelem všech potřebných oprávnění a autorizací v souladu s právními předpisy, nebo si je sám na své náklady zajistí.
- 1.4 Objednatel se zavazuje za provedení Díla zaplatit zhotoviteli odměnu vymezenou v Čl. VII této smlouvy.

## Čl. II

### Podklady k provedení díla

- 2.1 Objednatel se zavazuje předat zhotoviteli po podpisu této smlouvy tyto podklady:

- Základní mapu 1:5 000 nebo 1:10 000
- Data výškopisu a polohopisu (zaměření skutečného stavu, ZABAGED, DMR)
- Situaci předpokládaného umístění stavby
- A další dle Přílohy č. 1

### Čl. III

#### Doba a místo plnění

- 3.1 Dílo vymezené v čl. I. této smlouvy a Přílohou č. 1 bude zhotoveno a předáno objednateli **nejpozději do tří měsíců od podpisu této smlouvy.**
- 3.2 Zhotovitel se zavazuje započít s prováděním Díla do tří dnů po předání všech podkladů dle Čl. II této smlouvy.
- 3.3 Místem plnění je Česká republika, Jihomoravský kraj, obec Hrušovany nad Jevišovkou, katastrální území Hrušovany nad Jevišovkou, místem předání Díla je sídlo objednatele.

### Čl. IV

#### Povinnosti smluvních stran

- 4.1 Zhotovitel je povinen:
  - a. při provádění Díla postupovat s vysokou odbornou péčí s přihlédnutím k nejnovějším poznatkům v oboru a aplikovat postupy „best practice“;
  - b. po ukončení provedení Díla vrátit objednateli veškeré dokumenty, nosiče dat a jiné věci, které v souvislosti s vyhotovením Díla od objednatele obdržel, pokud nebyly určeny ke spotřebování;
  - c. nepoškozovat při provádění Díla zájmy objednatele a jednat tak, aby byla činností zhotovitele co nejméně narušena běžná činnost objednatele;
  - d. v případě nutnosti součinnosti objednatele sdělit objednateli písemně nebo elektronicky požadavek na tuto součinnost nejpozději 3 pracovní dny před poskytnutím této součinnosti;
  - e. zajistit si podklady nad rámec čl. II této smlouvy potřebné pro provedení Díla vlastními prostředky;
  - f. nést až do okamžiku předání Díla nebezpečí škody na zhotoveném Díle,
  - g. řídit se veškerými písemnými nebo ústními pokyny objednatele, pokud nejsou v rozporu se zněním smlouvy a příslušnými platnými právními předpisy.
- 4.2 Objednatel je povinen:
  - a. poskytnout zhotoviteli součinnost nezbytnou pro řádné zhotovení Díla
  - b. poskytnout zhotoviteli dokumenty a informace dle čl. II této smlouvy nezbytné pro zhotovení Díla
  - c. Objednavatel je oprávněn kdykoliv za trvání této smlouvy zkontrolovat plnění předmětu díla, zhotovitel je povinen mu takovou kontrolu umožnit. Tyto kontrolní dny svolává objednatel po dohodě se zhotovitelem.

### Čl. V

#### Převzetí Díla

- 5.1 Zhotovitel se zavazuje předat Dílo dle čl. I této smlouvy objednateli **nejpozději do tří měsíců od podpisu této smlouvy.** O předání díla bude smluvními stranami podepsán předávací protokol. O akceptaci bezvadného Díla bude vyhotoven akceptační protokol, který bude podepsán oběma smluvními stranami. K fakturaci za Dílo je zhotovitel oprávněn až po podpisu akceptačního protokolu oběma smluvními stranami.

- 5.2 Objednatel je oprávněn předložit zhotoviteli písemné připomínky ke zhotovenému dílu, a to ve lhůtě 7 pracovních dnů od předání díla zhotovitelem objednateli. Připomínky budou vyčteny v písemném zápisu, který bude přílohou předávacího protokolu. Pokud objednatel připomínky nepředloží, má se za to, že předané Dílo akceptuje bez výhrad a smluvní strany podepíší akceptační protokol, který potvrzuje převzetí bezvadného Díla objednatel.
- 5.3 Zhotovitel upraví Dílo na základě případných připomínek objednatele uvedených v písemném zápisu a tuto druhou verzi Díla (opravená první verze) v písemné i elektronické podobě předá objednateli nejpozději do pracovních 7 dnů od doručení připomínek objednatele.
- 5.4 V případě, kdy druhá verze zhotoveného Díla nesplňuje požadavky této smlouvy nebo do ní nebyly zapracovány připomínky objednatele, je objednatel do 3 pracovních dnů od předání druhé verze Díla zhotovitelem povinen vyhotovit a zaslat zhotoviteli elektronicky zjištěné nedostatky. Zhotovitel je povinen tyto nedostatky Díla nebo jeho části napravit a předat dopracované dílo objednateli do 2 pracovních dnů. Pokud objednatel ve lhůtě 3 pracovních dnů od předání druhé verze Díla nezašle zhotoviteli rozdílový protokol, má se za to, že Dílo nebo jeho část splňuje veškeré požadavky této smlouvy.
- 5.5 Převzetí Díla:  
V případě, kdy předané Dílo splňuje požadavky této smlouvy a byly do Díla zapracovány případné připomínky objednatele, je tímto dílo akceptováno a o akceptaci díla bude vyhotoven akceptační protokol potvrzující, že Dílo odpovídá zadání této smlouvy a případným připomínkám, jež bude následně podepsán oběma smluvními stranami. Podpisem akceptačního protokolu smluvními stranami dochází k finálnímu převzetí bezvadného Díla objednatel.
- 5.6 Objednatel je oprávněn v průběhu zpracování Díla zhotovitelem svolat kontrolní den. Zjistí-li objednatel, že zhotovitel při provádění Díla postupuje v rozporu s touto smlouvou, je zhotovitel povinen na základě písemné žádosti objednatele neprodleně zjednat nápravu. Nejednají-li zhotovitel nápravu bez zbytečného odkladu, nejdéle však do 10 pracovních dnů od doručení žádosti od objednatele o zjednání nápravy, považuje se toto prodlení za porušení smlouvy ze strany zhotovitele.
- 5.7 Zhotovitel předá Dílo objednateli v počtu 2 paré v listinné formě a v jednom vyhotovení v digitální formě na paměťovém médiu (CD/DVD/flash disk), kde grafická část Díla bude odevzdána ve formátu pdf, textová část ve formátu doc nebo pdf a tabulková část ve formátech xls nebo pdf.
- 5.8 Dílo bude předáno v sídle objednatele, kde jej převezme zástupce objednatele pro věci technické.
- 5.9 O předání celého bezvadného Díla bude vyhotoven akceptační protokol potvrzující, že Dílo odpovídá zadání této smlouvy a případným připomínkám Objednatele, jenž bude následně podepsán oběma smluvními stranami. Podpisem finálního protokolu smluvními stranami dochází k převzetí bezvadného Díla.

## Čl. VI

### Vlastnické právo, právo užívání

- 6.1 V případě, že součástí nebo jedním z výstupů předmětu této smlouvy zhotovitele podle této smlouvy je poskytnutí movitých věcí, které se mají stát vlastnictvím objednatele, nabývá objednatel vlastnické právo k těmto věcem dnem jejich převzetí objednatel

podle Čl. V odst. 5 této smlouvy. Do nabytí vlastnického práva uděluje zhotovitel objednateli právo tyto věci užívat v rozsahu a způsobem, který vyplývá z účelu této smlouvy.

- 6.2 V případě, že součástí plnění zhotovitele podle této smlouvy je plnění, které je považované ve smyslu zákona č. 121/2000 Sb., o právu autorském, o právech souvisejících s právem autorským a o změně některých zákonů (autorský zákon), ve znění pozdějších předpisů (dále jen „**autorský zákon**“) za autorské dílo (dále jen „**autorské dílo**“), uděluje zhotovitel objednateli oprávnění toto autorské dílo užívat za podmínek sjednaných v tomto Čl. VI smlouvy a to od okamžiku převzetí součásti Díla obsahující příslušné autorské dílo objednatelem, do té doby je objednatel oprávněn autorské dílo užívat v rozsahu a způsobem nezbytným k převzetí příslušné součásti Díla.
- 6.3 Objednatel je oprávněn od okamžiku účinnosti poskytnutí licence k autorskému dílu užívat toto autorské dílo v rozsahu, v jakém uzná za nezbytné, vhodné či přiměřené s ohledem na účel této smlouvy. Pro vyloučení pochybností to znamená, že objednatel je s ohledem na účel této smlouvy oprávněn užívat autorské dílo v neomezeném množství a územním rozsahu, a to všemi v úvahu přicházejícími způsoby a s časovým rozsahem omezeným pouze dobou trvání majetkových autorských práv k takovému autorskému dílu. Součástí licence je neomezené oprávnění objednatele provádět jakékoliv modifikace, úpravy, změny autorského díla a dle svého uvážení do něj zasahovat, zapracovávat do dalších autorských děl, zařazovat do databází apod., a to přímo nebo prostřednictvím třetích osob. Objednatel je bez potřeby jakéhokoliv dalšího svolení zhotovitele oprávněn udělit třetí osobě podlicenci k užití autorského díla nebo svoje oprávnění k užití autorského díla třetí osobě postoupit, avšak pouze za předpokladu, že tím bude docházet k užití autorského díla v souladu s účelem, pro který bylo autorské dílo vytvořeno. Licence k autorskému dílu je poskytována jako výhradní. Objednatel není povinen licenci využít.
- 6.4 Udělení licence nelze ze strany zhotovitele vypovědět a její účinnost trvá i po skončení účinnosti této smlouvy, nedohodnou-li se smluvní strany výslovně jinak.
- 6.5 Odměna za poskytnutí, zprostředkování nebo postoupení licence k autorskému dílu je zahrnuta v ceně za poskytnutí Plnění dle této smlouvy.

## Čl. VII

### Cena

- 7.1 Zhotoviteli náleží za provedení Díla odměna v následující výši:

Celková cena za provedení Díla bez DPH **198.500,- Kč**

DPH 41.685,- Kč

Celková cena za provedení Díla vč. DPH **240.185,- Kč**

Cena je stanovena jako nejvýše přípustná a nepřekročitelná s výjimkou zákonné změny výše sazby DPH, a zahrnuje veškeré náklady zhotovitele související s provedením díla, je platná v nezměněné výši od data nabytí účinnosti smlouvy až do ukončení účinnosti smlouvy. V ceně jsou zahrnuty veškeré náklady poskytovatele související s komplexním zajištěním celého předmětu smlouvy.

## Čl. VIII

### **Platební podmínky a fakturace**

- 8.1 Objednatel je povinen uhradit zhotoviteli cenu za provedení Díla jen po řádném předání a převzetí celého bezvadného Díla dle Čl. V odst. této smlouvy, a to na základě daňového dokladu vystaveného zhotovitelem (dále jen „**faktura**“).
- 8.2 Zhotovitel není oprávněn vystavit fakturu dříve, než objednatel převezme bezvadné a objednatelem odsouhlasené dílo, což bude doloženo akceptačním protokolem podepsaným objednatelem i zhotovitelem. Oboustranně podepsaný Akceptační protokol bude přílohou faktury.
- 8.3 Faktura musí obsahovat veškeré náležitosti účetního dokladu stanovené v § 29 zákona č. 235/2004 Sb., o dani z přidané hodnoty, ve znění pozdějších předpisů. Nebude-li faktura obsahovat stanovené náležitosti, je objednatel oprávněn ji zhotoviteli vrátit k přepracování.  
V tomto případě neplatí původní lhůta splatnosti, ale lhůta splatnosti běží znovu ode dne doručení nově vystavené faktury objednateli.
- 8.4 Faktura je splatná do 30 dnů po jejím obdržení objednatelem. Poslední daňový doklad v kalendářním roce musí být objednateli doručen nejpozději do 30. listopadu příslušného roku. Pokud nebude to tohoto data doručen, ujednává je lhůta splatnosti do 15. ledna následujícího roku.
- 8.5 Objednatel neposkytne zhotoviteli zálohy.
- 8.6 Platby peněžitých částek se provádí bankovním převodem na účet druhé smluvní strany uvedený ve faktuře. Peněžitá částka se považuje za zaplacenou okamžikem jejího odepsání z účtu odesílatele ve prospěch účtu příjemce.
- 8.7 Zhotovitel tímto bere na vědomí, že objednatel je organizační složkou státu a jeho stav účtu závisí na převodu finančních prostředků ze státního rozpočtu. Zhotovitel souhlasí s tím, že v případě nedostatku finančních prostředků na účtu objednatele, dojde k zaplacení faktury po obdržení potřebných finančních prostředků a že časová prodleva z těchto důvodů nebude započítána do doby splatnosti uvedené na faktuře a nelze z těchto důvodů vůči objednateli uplatňovat žádné sankce. Objednatel se zavazuje, že v případě, že tato skutečnost nastane, oznámí ji neprodleně, a to písemně zhotoviteli nejpozději do 5 pracovních dní před původním termínem splatnosti faktury.
- 8.8 Zhotovitel je podle ustanovení § 2 písm. e) zákona č. 320/2001 Sb., o finanční kontrole ve veřejné správě a o změně některých zákonů (zákon o finanční kontrole), ve znění pozdějších předpisů, osobou povinnou spolupůsobit při výkonu finanční kontroly prováděné v souvislosti s úhradou služeb z veřejných výdajů.

## Čl. IX

### **Záruční podmínky, vady Díla**

- 9.1 Zhotovitel poskytuje záruku, že každá část Díla a Dílo jako celek mají ke dni jejich převzetí dle Čl. V odst. 1 a dále po dobu 36 měsíců od převzetí Díla vlastnosti stanovené v této smlouvě a jsou úplné. Po dobu záruční lhůty Díla má objednatel právo požadovat bezplatné odstranění vad. Reklamační vad se záruční doba přerušuje a po odstranění vad pokračuje záruční lhůta dále.
- 9.2 Dílo má vady, pokud neodpovídá kvalitou či rozsahem podmínkám stanoveným v této smlouvě, případně požadavkům obecně závazných norem.

- 9.3 Případné vady Díla oznámí objednatel zhotoviteli písemně doručením do datové schránky, ve kterém vady popíše a současně určí lhůtu, do které zhotovitel vady odstraní. Odstranění vad provede zhotovitel na svůj náklad nejpozději do 14 pracovních dnů od obdržení písemné reklamace.
- 9.4 Převezme-li objednatel dílo se skrytou vadou, kterou nebylo možno zjistit v průběhu předání díla ani následně při správním řízení, má právo na bezplatné odstranění vad ve stanovené lhůtě určené objednatelem.
- 9.5 Smluvní strany se dohodly, že odpovědnost za vady se řídí obecnou právní úpravou podle občanského zákoníku s výjimkou předchozích odstavců tohoto článku.

## Čl. X

### Smluvní pokuty, náhrada škody

- 10.1 Pokud zhotovitel nedodá objednateli ve lhůtě vymezené v Čl. V odst. 1 této smlouvy Dílo splňující požadavky této smlouvy pro jeho řádné převzetí objednatelem, uhradí objednateli smluvní pokutu ve výši 0,2 % z celkové ceny Díla bez DPH za každý i jen započatý den prodlení.
- 10.2 Pokud objednatel neuhradí zhotoviteli fakturu ve lhůtě stanovené v Čl. VIII odst. 3 této smlouvy, uhradí zhotoviteli smluvní pokutu ve výši 0,015 % z dlužné částky za každý i jen započatý den prodlení.
- 10.3 Za každé jednotlivé porušení povinnosti dle Čl. XIII odst. 13.1. je zhotovitel povinen uhradit objednateli smluvní pokutu ve výši 10 000,- Kč, která může být uložena i opakovaně.
- 10.4 V ostatních případech nedodržení povinností zhotovitele vyplývajících z ustanovení této smlouvy se sjednává smluvní pokuta ve výši 0,2 % z ceny díla – min. 2 500,- Kč za každý jednotlivý případ porušení povinností zhotovitele. Toto ustanovení o smluvní pokutě neruší právo objednatele na náhradu škody v plném rozsahu, které mu vznikne porušením povinností zhotovitele.
- 10.5 Smluvní pokuty jsou splatné 15. den ode dne doručení písemné výzvy oprávněné smluvní strany k jejich úhradě povinnou smluvní stranou, není-li ve výzvě uvedena lhůta delší.
- 10.6 Zaplacení jakékoli smluvní pokuty se nedotýká práva smluvních stran na náhradu škody v plné výši a nezbujuje povinnou stranu povinnosti splnit její závazky vyplývající z této smlouvy.
- 10.7 Bude-li ze strany zhotovitele porušena právní povinnost, která je stanovena předpisy nebo touto smlouvou, a objednatel učiní nebo opomene či nebude moci učinit pro porušení takové povinnosti následné činnosti, v jejichž důsledku bude sankcionován ze strany orgánů veřejné správy, je příslušný zhotovitel povinen tuto částku jako vzniklou škodu objednateli nahradit, pokud nebyla způsobena zcela či zčásti v důsledku jednání či opomenutí objednatele nebo pokud na možné porušení předpisů zhotovitel objednatele předem neupozornil.

## Čl. XI

### Výpověď a odstoupení od smlouvy

- 11.1 Objednatel je oprávněn bez jakýchkoli sankcí odstoupit od této smlouvy v případě, že
- zhotovitel je po více než 40 dní v prodlení s dodáním Díla splňujícího požadavky této smlouvy pro jeho řádné převzetí objednatelem dle Čl. V odst. 5.5 ve lhůtě vymezené v Čl. V odst. 1;
  - zhotovitel neodstranil vady Díla ve lhůtě stanovené podle článku Čl. IX

- odst. 9.3;
- c. zhotovitel porušil povinnost mlčenlivosti dle Čl. XIII odst. 13.1 nebo
  - d. zhotovitel poruší tuto smlouvu jiným podstatným způsobem.
  - e. vůči majetku zhotovitele probíhá insolvenční řízení, v němž bylo vydáno rozhodnutí o úpadku
- 11.2 Objednatel je také oprávněn bez jakýchkoliv sankcí nebo odpovědnosti vůči zhotoviteli odstoupit od této smlouvy, nebude-li schválena nebo bude-li odebrána částka ze státního rozpočtu, či z jiných zdrojů (např. z EU), která byla určena k úhradě za plnění této smlouvy.
- 11.3 Zhotovitel není oprávněn tuto smlouvu vypovědět.
- 11.4 Pokud odstoupí od této smlouvy objednatel z důvodů uvedených v tomto článku, smluvní strany sepíší protokol o stavu prováděného díla ke dni odstoupení od této smlouvy. Protokol musí obsahovat zejména soupis veškerých uskutečněných prací a dodávek ke dni odstoupení od této smlouvy. Závěrem protokolu smluvní strany uvedou finanční hodnotu dosud provedeného díla.
- 11.5 Odstoupení od této smlouvy bude oznámeno písemně prostřednictvím datové schránky, případně formou doporučeného dopisu s doručenkou. Účinky odstoupení od této smlouvy nastávají dnem doručení oznámení o odstoupení druhé smluvní straně.
- 11.6 Odstoupením od této smlouvy nejsou dotčena práva smluvních stran na úhradu splatné smluvní pokuty a případnou náhradu škody.
- 11.7 Do doby vyčíslení oprávněných nároků smluvních stran a do doby dohody o vzájemném vyrovnání těchto nároků, je objednatel oprávněn zadržet veškeré fakturované a splatné platby zhotoviteli.
- 11.8 Ve vztahu k Dílu je objednatel oprávněn vypovědět tuto smlouvu bez jakýchkoli sankcí, a to s jednoměsíční výpovědní lhůtou, jež počíná běžet prvního dne měsíce následujícího po doručení výpovědi zhotoviteli. Je-li závazek vypovězen, zaniká uplynutím výpovědní doby.
- 11.9 Smlouva může být ukončena rovněž vzájemnou dohodou smluvních stran.

## Čl. XII

### Pojištění zhotovitele

- 12.1 Zhotovitel prohlašuje, že ke dni podpisu této smlouvy má uzavřenou pojistnou smlouvu, jejímž předmětem je pojištění odpovědnosti za škodu způsobenou příkazníkem třetí osobě v souvislosti s výkonem jeho činnosti, ve výši nejméně 200.000,- Kč. Při podpisu této smlouvy zhotovitel předloží objednateli ověřenou kopii této smlouvy. Zhotovitel se zavazuje, že po celou dobu trvání této smlouvy bude pojištěn ve smyslu tohoto ustanovení a že nedojde ke snížení pojistné částky pod částku uvedenou v předchozí větě.
- 12.2 Na žádost objednatele je zhotovitel povinen kdykoliv předložit ve lhůtě 3 dnů uspokojivé doklady o tom, že pojistné smlouvy uzavřené zhotovitelem jsou a zůstávají v platnosti a účinnosti po celou dobu trvání této smlouvy a záruční doby z ní vyplývající.

## Čl. XIII

### Ostatní ujednání

- 13.1 Zhotovitel se zavazuje udržovat veškeré informace zjištěné při plnění této smlouvy v tajnosti a nezpřístupnit tyto informace žádné třetí osobě.



- 13.2 V případech, kdy zhotovitel v souvislosti s plněním smlouvy zpracovává osobní údaje, se tímto zavazuje, že k těmto osobním údajům bude přistupovat v souladu se zákonem č. 110/2019 Sb. o zpracování osobních údajů a nařízením Evropského parlamentu a Rady EU 2016/679 („GDPR“). SPÚ jako správce osobních údajů dle zákona č. 110/2019 Sb. a GDPR, tímto informuje ve smlouvě uvedený subjekt osobních údajů, že jeho údaje uvedené v této smlouvě zpracovává pro účely realizace, výkonu práv a povinností dle této smlouvy. Postupy a opatření se SPÚ zavazuje dodržovat po celou dobu trvání skartační lhůty ve smyslu § 2 písm. s) zákona č. 499/2004 Sb., o archivnictví a spisové službě a o změně některých zákonů, ve znění pozdějších předpisů.
- 13.3 Zhotovitel tímto prohlašuje, že je držitelem veškerých povolení a oprávnění, umožňujících mu provést Dílo dle smlouvy.
- 13.4 Zhotovitel prohlašuje, že v době uzavření smlouvy není v likvidaci a není vůči němu vedeno řízení dle zákona č. 182/2006 Sb., o úpadku a způsobech jeho řešení (insolvenční zákon), ve znění pozdějších předpisů a zavazuje se objednatele bezodkladně informovat o všech skutečnostech o hrozícím úpadku, popř. o prohlášení úpadku jeho společnosti.
- 13.5 Tato smlouva představuje úplnou dohodu smluvních stran o předmětu této smlouvy a nahrazují se jí veškerá písemná a ústní ujednání smluvních stran o předmětu této smlouvy
- 13.6 Smluvní strany jsou si plně vědomy zákonné povinnosti uveřejnit dle zákona č. 340/2015 Sb., o zvláštních podmínkách účinnosti některých smluv, uveřejňování těchto smluv a o registru smluv (zákon o registru smluv), ve znění pozdějších předpisů tuto smlouvu včetně všech případných dohod, kterými se tato smlouva doplňuje, mění, nahrazuje nebo ruší, a to prostřednictvím registru smluv. Smluvní strany se dále dohodly, že tuto smlouvu zašle správci registru smluv k uveřejnění prostřednictvím registru smluv příkazce.

#### Čl. XIV

##### Závěrečná ustanovení

- 14.1 Smlouva nabývá platnosti dnem podpisu smluvních stran a účinnosti dnem jejího uveřejnění v registru smluv dle ust. § 6 odst. 1 zákona č. 340/2015 Sb., o registru smluv.
- 14.2 Vyskytnou-li se události, které jedné nebo oběma smluvním stranám částečně nebo úplně znemožní plnění jejich povinností podle této smlouvy, jsou povinni se o tomto bez zbytečného odkladu informovat a společně podniknout kroky k jejich překonání. Nesplnění této povinnosti zakládá právo na náhradu škody pro stranu, která se porušení smlouvy v tomto bodě nedopustila.
- 14.3 Stane-li se některé ustanovení této smlouvy neplatné či neúčinné, nedotýká se to ostatních ustanovení této smlouvy, která zůstávají platná a účinná. Smluvní strany se v tomto případě zavazují dohodou nahradit ustanovení neplatné/neúčinné novým ustanovením platným/účinným, které nejlépe odpovídá původně zamýšlenému ekonomickému účelu ustanovení neplatného/neúčinného. Do té doby platí odpovídající úprava obecně závazných právních předpisů České republiky.
- 14.4 Veškeré změny a doplňky budou uskutečněny po vzájemné dohodě smluvních stran formou písemných dodatků, podepsaných oprávněnými zástupci obou smluvních stran.

- 14.5 Vztahy mezi smluvními stranami výslovně neupravené touto smlouvou se řídí obecně závaznými právními předpisy, zejména občanským zákoníkem, na čemž se obě smluvní strany dohodly.
- 14.6 Ukončením účinnosti této smlouvy nejsou dotčena ustanovení o ochraně informací, licenční ustanovení ani další ustanovení a nároky z jejichž povahy vyplývá, že mají trvat i po zániku účinnosti této smlouvy.
- 14.7 Smluvní strany prohlašují, že si tuto smlouvu přečetli a že souhlasí s jejím obsahem, dále prohlašují, že tato smlouva nebyla sepsána v tísni ani za nápadně nevýhodných podmínek.
- 14.8 Nedílnou součástí této smlouvy je následující příloha  
Příloha č. 1: Podrobná specifikace plnění  
Příloha č. 2: Přehledná situace

Ve Znojmě dne dle el. podpisu 16. 5. 2022

V Brně dne dle el. podpisu 12. 5. 2022

Objednatel:

Zhotovitel:

.....  
RNDr. Dagmar Benešová  
vedoucí pobočky

.....  
Mgr. Aleš Grünwald  
jednatel

Dokument vyhotovil za správnost odpovídá:  
JUDr. Vladimír Ondroušek

## Přílohač.1: Podrobná specifikace plnění

### **1. Zadání a požadavky na předběžný geotechnický průzkum pro vodohospodářská opatření**

V rámci KoPÚ v k.ú. Hrušovany nad Jevišovkou je nutné provést GT průzkum pro 4 lokality, kde se předpokládá stavba jedné obtočné vodní nádrže, dvou tůní, nového ramene s mokřadem a rekultivace podmáčené nevyužívané plochy.

Součástí zprávy je mapka s označením lokalit a zakres sond. V místě je nutné provést rešerši území a provést geotechnický průzkum, který určí geologické podloží navrhovaných staveb s ohledem na jejich proveditelnost.

Je nutné provést sondy do hloubky min. 2 až 3 m (kopané, vrtané), určit hladinu pod-zemní vody a možnost zakládání staveb, rychlost infiltrace podloží s prověřením zdroje sypanin v místě zátopy nádrže.

Nejvhodnější pro získání informací o geologickém složení je provedení vhodně umístěných kopaných nebo vrtaných sond.

Umístění sond je vhodné provést:

- V ose liniových staveb nebo **v ose hráze a objektů.**
- V místě předpokládaných **zemníků.**
- V zátopě **tůní, mokřadů, koryt toků**

### **Požadavky na terénní měření a laboratorní zkoušky pro MVN:**

Výsledky technických prací doplnit dynamickými a statickými penetracemi za účelem upřesnění geotechnických vlastností zemin pod tělesem hráze případně v místě budoucího výpustního zařízení.

Laboratorní zkoušky zemin, skalních a poloskalních hornin se provádí v rozsahu pro stanovení popisných vlastností jednotlivých typů zemin a k jejich zařazení do klasifikačního systému (ČSN 75 2410, ČSN 73 6133, ČSN ISO 14688-2).

Na základě provedených laboratorních rozborů zeminy zařadit podle použitelnosti podle parametrů:

– zeminy nevhodné pro výstavbu hráze, zeminy vhodné do homogenní hráze, propustnost zemin v podloží hráze, geomechanické parametry zemin z podloží výpustního objektu, ověření geotechnických parametrů zemin ze zemníku (zrnitost, vlhkost, Proctor standard, propustnost).

V místech stavebních objektů je nutné odebrat vzorky podzemní vody za účelem stanovení chemické agresivity prostředí na beton podle ČSN EN 206-1.

<b>Závěrečná zpráva o předběžném průzkumu pro MVN obsahuje:</b>	
1)	Vyšetření inženýrskogeologických a hydrogeologických poměrů v podloží hráze a výpustního objektu.
2)	Návrh založení objektů a stanovení stupně chemicky agresivního prostředí v zeminách a podzemní vodě (ČSN EN 206-1)
3)	Doporučení založení hráze s ohledem na závazání hráze do podloží, propustnost zemin pod hrází a nejbližším okolí, zhodnocení parametrů zemin pod hrází z hlediska posouzení mezních stavů, doporučení závazání hráze do svahů na konci hráze.
4)	Zhodnocení použitelnosti zemin a hornin ze zemníků jako sypaniny (ČSN 73 6133 a ČSN 752410) průzkumu.

5)	Podle navrženého typu hráze doporučení trvalého sklonu – návodní a vzdušné strany hráze.
6)	Doporučení založení výpustního objektu, doporučení úrovně založení
7)	Vyšetření režimu hladiny podzemní vody v prostoru hráze a jejím nejbližším okolí.
8)	Posouzení vlivu povětrnostních podmínek na provádění zemních prací vzhledem ke geotechnickým poměrům.
9)	Zhodnocení vlivu stavební činnosti a budoucího poldru nebo vodní nádrže na okolí – ohrožení hladiny ve stávajících vodních zdrojích nebo jejich znečištění (případně posoudit možnost zřízení náhradních zdrojů).
10)	Závěry a doporučení

**Pro ostatní navržené prvky bude rozsah upraven dle charakteru záměru, viz níže.**

Tabulka 1: Návrh průzkumných prací inženýrsko-geologického (dále jen „IG“) a hydrogeologického průzkumu (dále jen „HG“), pedologického a hydrogeologického průzkumu.

Lokalita, č. sondy	Průzkumné sondy (kopané, vrtané)
J od Hrušovan MVN 1 S-1 až S-8	<ul style="list-style-type: none"> <li>• IG a HG průzkum, pedologický, hydrogeologický průzkum</li> <li>• 4 ks sond v místě hráze, hloubka min. 3 m</li> <li>• 1 ks v místě napájecího příkopu s brodem nebo propustkem</li> <li>• 2 ks sond v prostoru zátopy, hloubka min. 2 m</li> </ul>
J od Hrušovan Mokřad 1, koryto S-9 až S-13	<ul style="list-style-type: none"> <li>• IG a HG průzkum, pedologický, hydrogeologický průzkum</li> <li>• 3 ks sond v místě mokřadu, hloubka min. 3 m</li> <li>• 2 ks sond v trase nového koryta, hloubka min. 2 m</li> </ul>
J od Hrušovan Tůň 2 S-14 až S-15	<ul style="list-style-type: none"> <li>• IG a HG průzkum, pedologický, hydrogeologický průzkum</li> <li>• 2 ks sond v místě tůně, hloubka min. 3 m</li> </ul>
V od Hrušovan Tůň 1 S-16 až S-17	<ul style="list-style-type: none"> <li>• IG a HG průzkum, pedologický, hydrogeologický průzkum</li> <li>• 2 ks sond v místě tůně, hloubka min. 3 m</li> </ul>
V od Hrušovan Rek 1 S-18	<ul style="list-style-type: none"> <li>• IG a HG průzkum, pedologický, hydrogeologický průzkum</li> <li>• 1 ks sond v místě rekultivace, hloubka min. 2 m</li> </ul>

Jedná se o místa:

## 1. Lokalita jižně od Hrušovan-záměr stavby obtočné MVN, SONDY S-1 až S-8

S-1 (hráz): souřadnice

x: -619019.015, y: -1201325.461

S-2: (hráz): souřadnice

x: -618870.563, y: -1201332.861

S-3:(hráz, výpustní zařízení) :souřadnice

x-618792.517,y:-1201352.551 S-4:(hráz): souřadnice

x: -618804.699, y: -1201438.958

S-5:(hráz, bezpečnostní přeliv): souřadnice

x: -618893.205, y: -1201453.739

S-6:(rozdělovací objekt na toku): souřadnice

x: -618989.378, y: -1201462.675

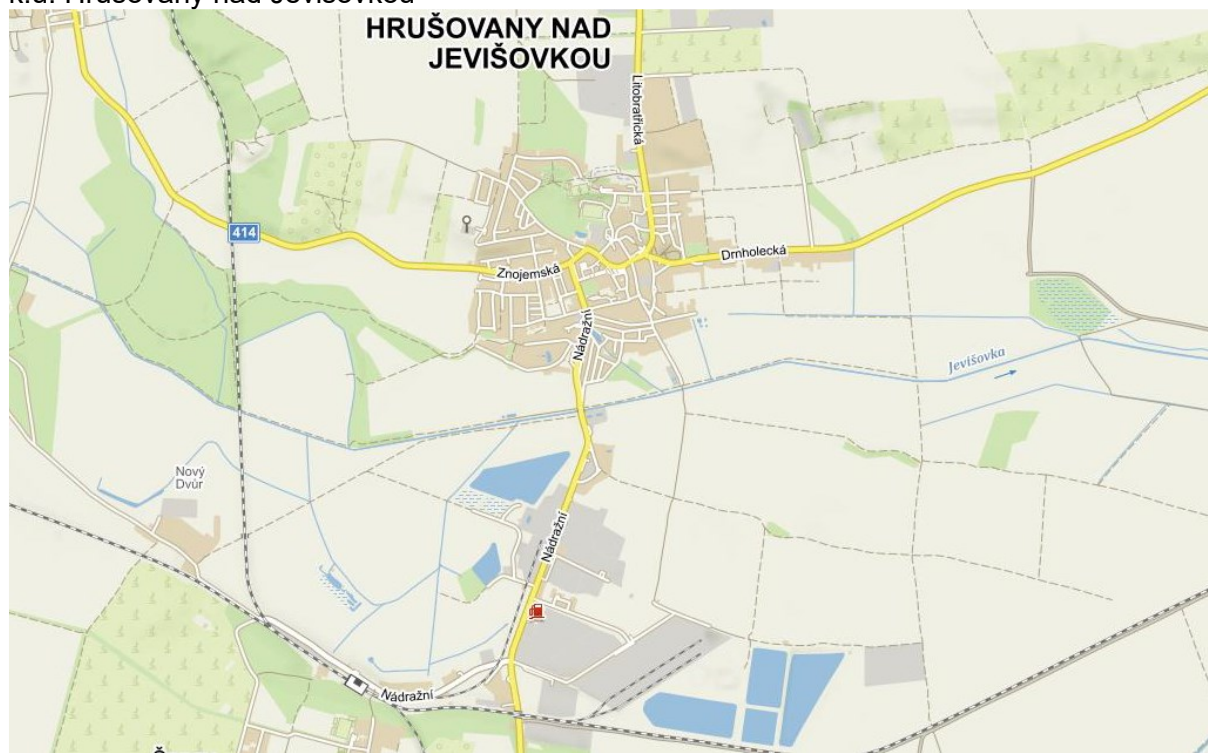
S-7:(zemník): souřadnice

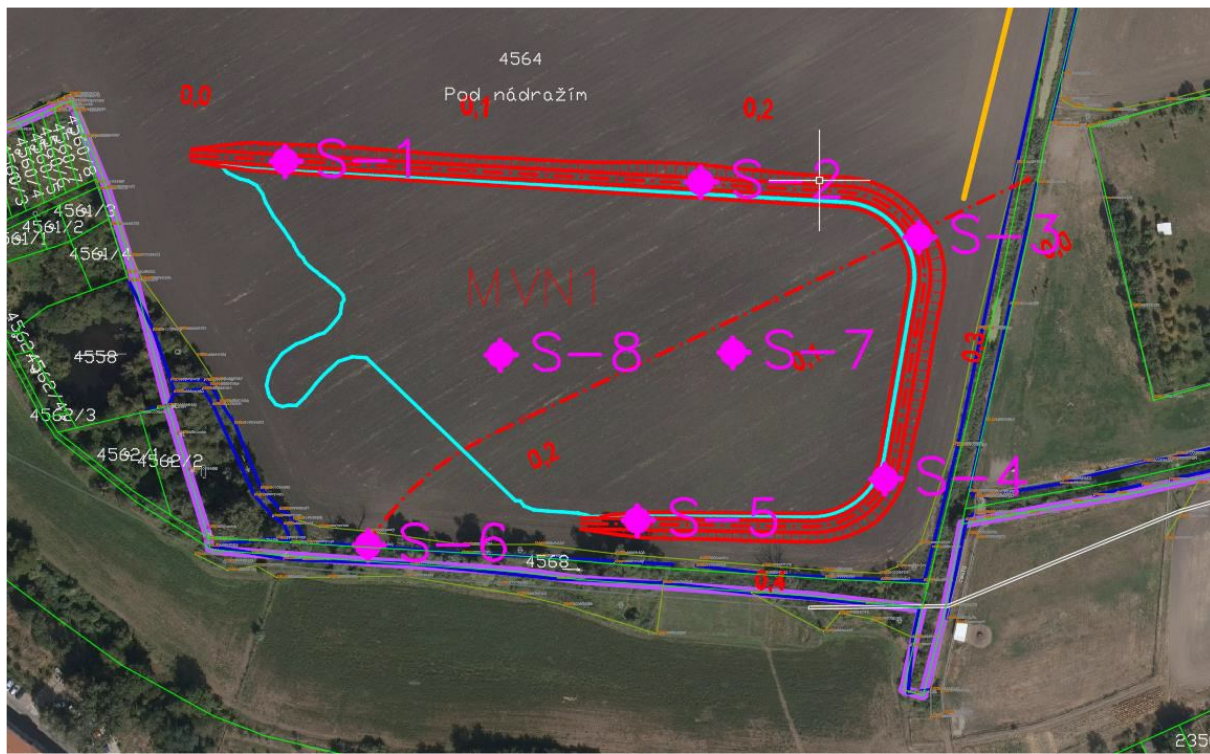
x: -618859.024, y: -1201393.768

S-8:(zemník): souřadnice

x: -618942.187, y: -1201394.652

k.ú. Hrušovany nad Jevišovkou





Podrobný zákres sond S-1 až S-8



**2. Lokalita jižně od Hrušovan-záměr stavby mokřadu na novém rameni toku IDVT  
10203374, SONDY S-9 až S-13**

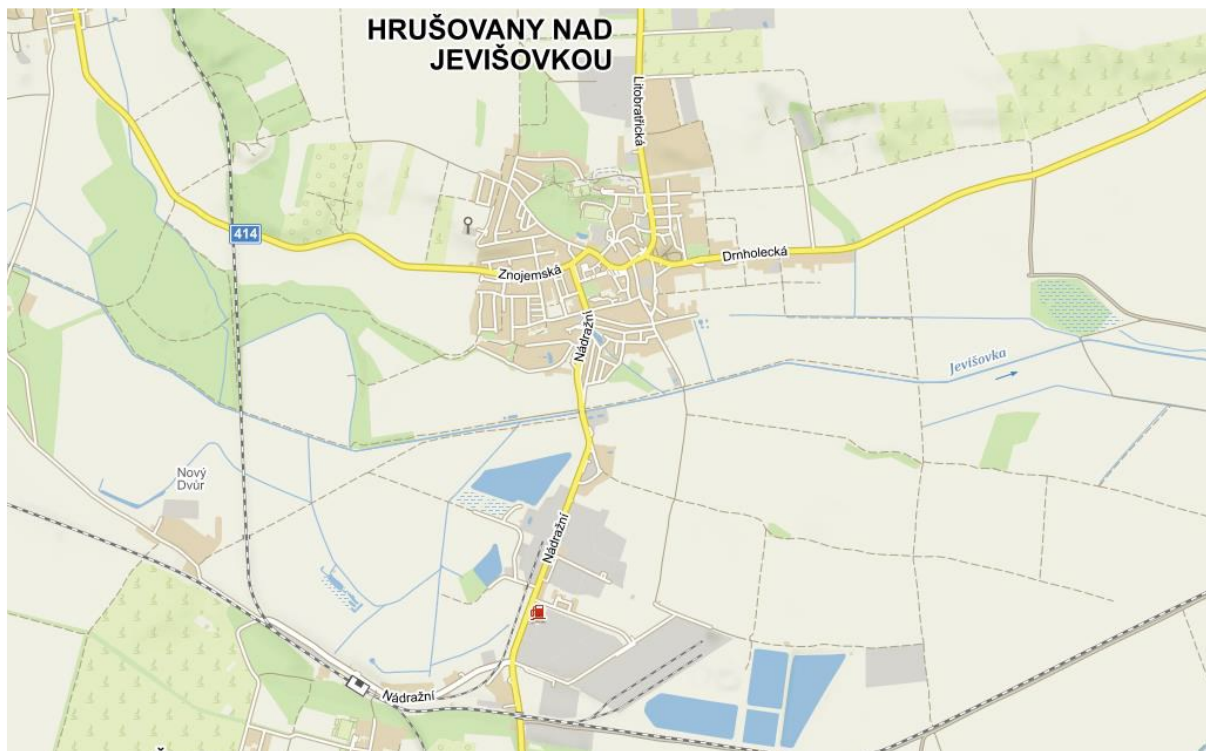
S-9 (nové rameno toku): souřadnice x: -619282.543, y: -1200547.689

S-10: (plocha mokřadu): souřadnice x: -619222.177, y: -1200646.968

S-11: (plocha mokřadu): souřadnice x: -619221.676, y: -1200649.014

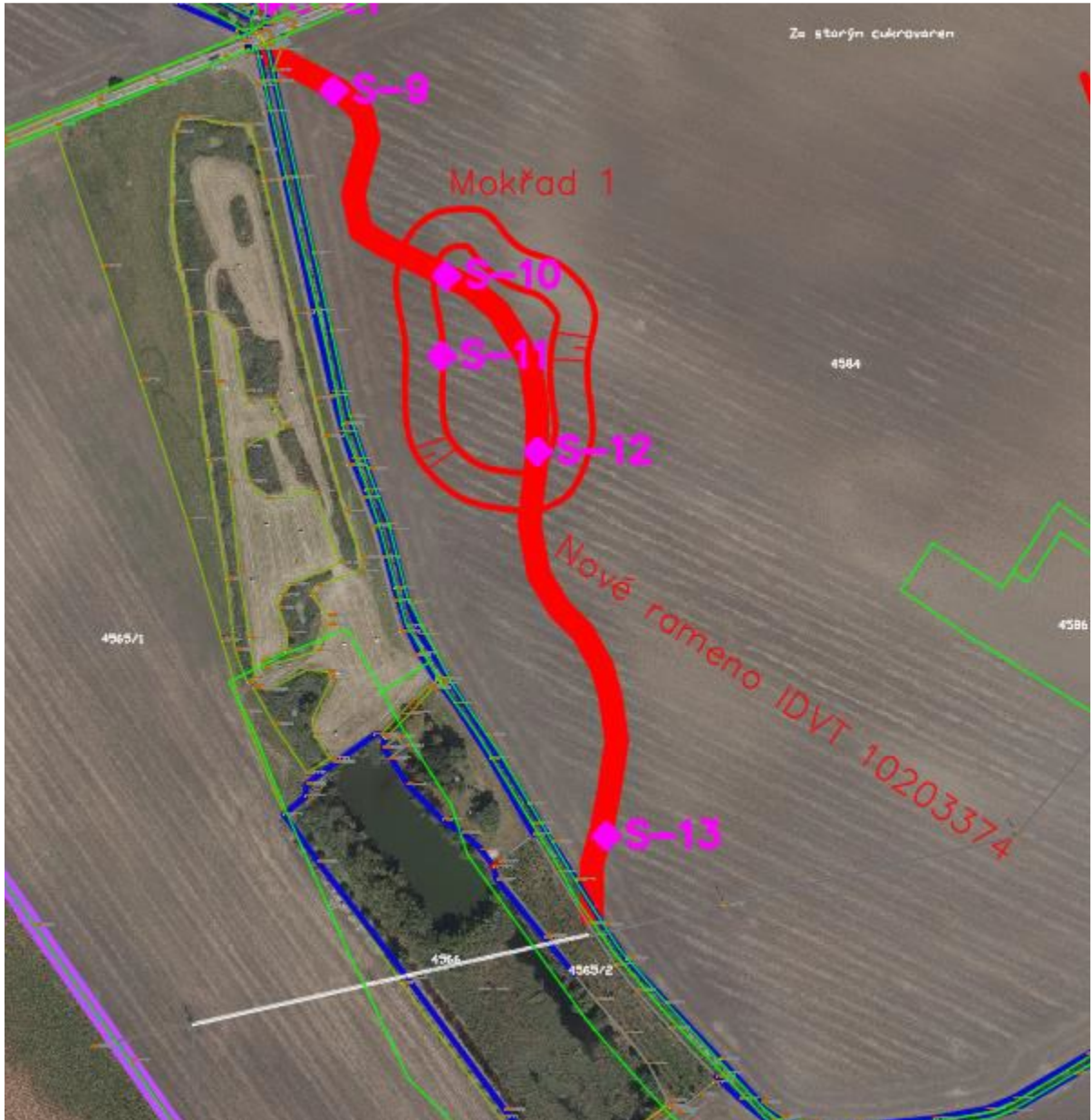
S-12: (plocha mokřadu): souřadnice x: -619173.316, y: -1200741.003

S-13: (nové rameno toku): souřadnice x: -619136.474, y: -1200947.059



k.ú. Hrušovany nad Jevišovkou

**POZN. V PŘÍPADĚ POTŘEBY UPRAVIT POČET A SITUAČNÍ UMÍSTĚNÍ SOND.**



Podrobný zákres sond: S-9 až S-13



**3. Lokalita u intravilánu Hrušovan-záměr stavby neprůtočné tůně, SONDY S-14 a S-15**

S-14 (plocha tůně): souřadnice x: -618134.365, y: -1200149.228

S-15: (plocha tůně): souřadnice x: -618060.497, y: -1200146.224



k.ú. Hrušovan nad Jevišovkou



Podrobný záznam sond: S-14 a S-15



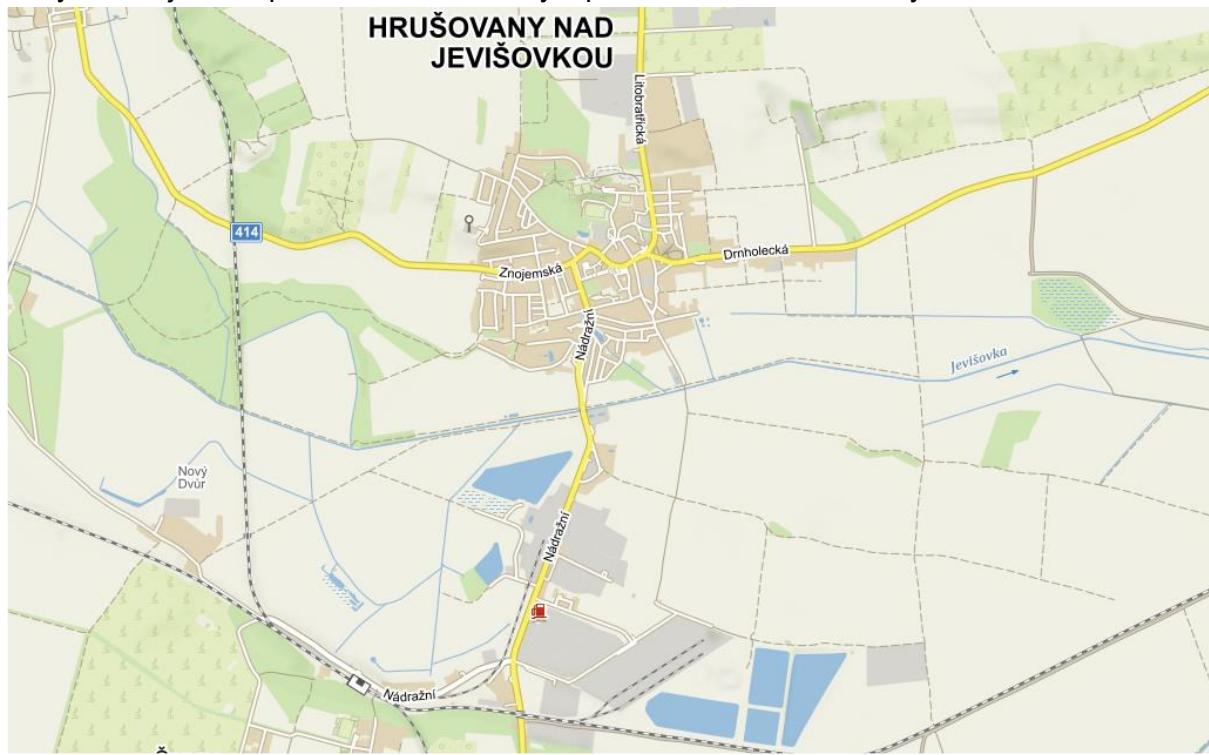
#### 4. Lokalita u intravilánu Hrušovany-záměr stavby průtočné tůně + rekultivace, SONDY S-16 až S-18

S-16 (plocha tůně): souřadnice x: -617042.468, y: -1199791.775

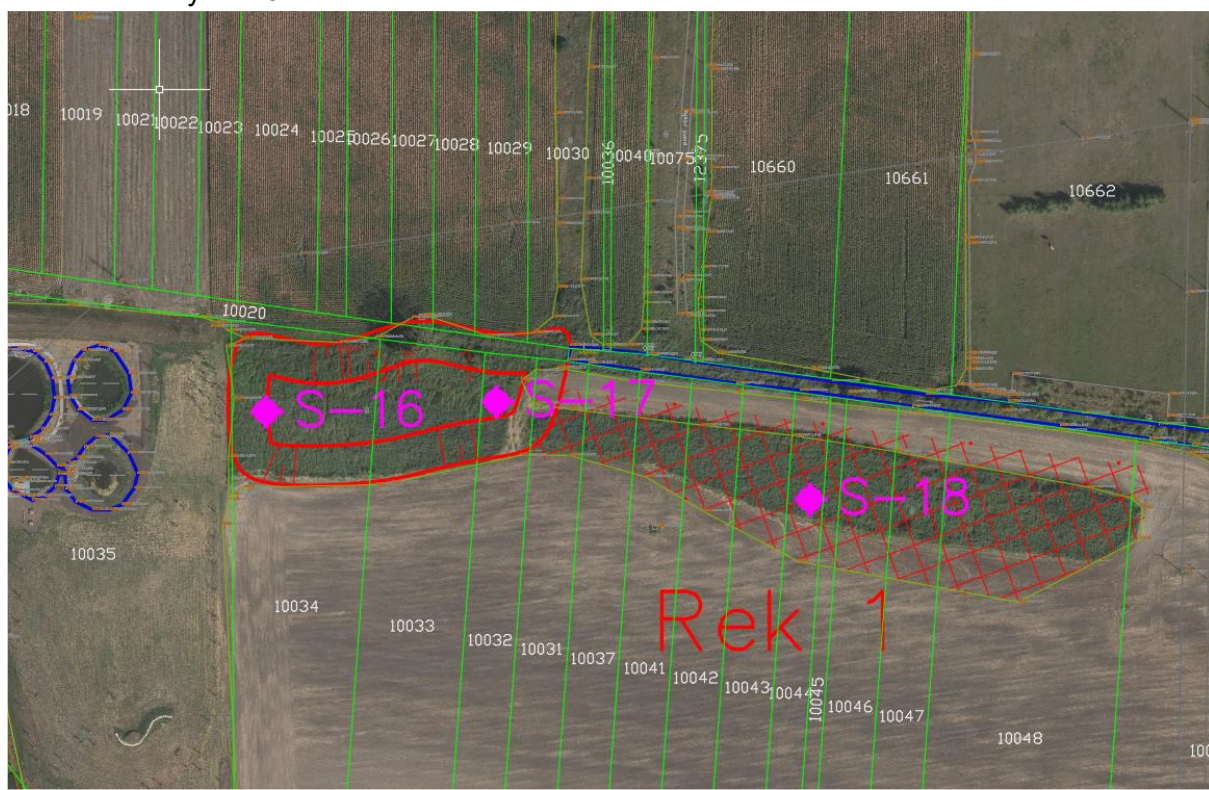
S-17: (plocha tůně): souřadnice x: -616955.08, y: -1199787.948

S-18: (plocha biologické rekultivace\*): souřadnice x: -616836.133, y: -1199825.028

\*vytvoření jižně exponovaného svahu výkopem z tůně se suchomilnými rostlinami



k.ú. Hrušovany nad Jevišovkou



Podrobný zákres sond: S-16 až S-18

## **2. Zadání předběžného geotechnického průzkumu pro opatření ke zpřístupnění pozemků**

V rámci KoPÚ v k.ú. Hrušovany nad Jevišovkou je nutné z důvodu složitosti geologických poměrů provést GT průzkum pro 7 lokalit, kde se předpokládá rekonstrukce, novostavba propustků a polních cest.

Součástí zprávy je mapka s označením lokalit a zákres sond. V místě je nutné provést rešerši území a provést geotechnický průzkum, který určí geologické podloží navrhovaných staveb s ohledem na jejich proveditelnost.

U polní cesty je nutné provést sondy do hloubky min. 1 metr (kopané, vrtané), nebo do hloubky dostatečně únosné vrstvy zemin, určit hladinu podzemní vody a možnost zakládání staveb.

U zasakovacích objektů budou sondy min. 3 m hluboké, je podstatné především určit rychlost infiltrace vody.

Nejvhodnější pro získání informací o geologickém složení je provedení vhodně umístěných kopaných nebo vrtaných sond.

Umístění sond je vhodné provést:

- V ose **polních cest\*(max. á 250 m)**.
- V místě **propustků**.

**\*V PŘÍPADĚ POTŘEBY UPRAVIT POČET A SITUAČNÍ UMÍSTĚNÍ SOND.**

### **Požadavky na terénní měření a laboratorní zkoušky pro polní cesty a zasakovací objekty:**

- Z terénních zkoušek a měření možné výše uvedené technické práce doplnit dynamickými a statickými penetracemi za účelem ověření geotechnických vlastností zemin in-situ nebo pro místa nepřístupná vrtným soupravám

- Laboratorní zkoušky zemin, skalních a poloskalních hornin se provádí pro stanovení a upřesnění popisných vlastností a k jejich zařazení do klasifikačního systému (ČSN 73 6133, ČSN ISO 14688-2, ČSN 75 2410). Na základě provedených rozborů jsou zeminy zařazeny podle použitelnosti:

o – zeminy nevhodné pro výstavbu o – zeminy vhodné do násypů o – zeminy vhodné do aktivní zóny vozovky

o – materiály vhodné do stabilizovaných podkladů vozovky o – materiály sanační-ho charakteru vhodné do podloží násypů

- V místech stavebních objektů je nutné odebrat vzorky podzemní vody za účelem stanovení chemické agresivity prostředí na beton dle ČSN EN 206-1.

<b>D. Závěrečná zpráva o předběžném průzkumu pro polní cestu a zasakovací objekty obsahuje:</b>	
1)	Vyšetření inženýrskogeologických a hydrogeologických poměrů v trase a dotčeném okolí trasy
2)	Návrh založení objektů a stanovení stupně chemicky agresivního prostředí v zeminách a podzemní vodě (ČSN EN 206-1)
3)	Vyšetření nepříznivých území v trase s návrhem řešení případné doporučení ke změně trasy
4)	Zhodnocení použitelnosti zemin a hornin z trasy jako sypaniny (ČSN 73 6133) nebo jako konstrukčního materiálu, případně podle požadavků zadavatele průzkumu
5)	Stanovení těžitelnosti podle ČSN 73 6133 do 3 tříd těžitelnosti, případně do kategorií dle smluvní dohody s objednatelem prací

6)	Zatřídění hornin podle vrtatelnosti pro vrty pro hlubinné založení dle TP76
7)	Vyšetření režimu hladiny podzemní vody v trase komunikace a jejím nejbližším okolí.
8)	Posouzení vlivu povětrnostních podmínek na provádění zemních prací vzhledem ke geotechnickým poměrům
9)	Zhodnocení vlivu stavební činnosti a budoucího provozu komunikace na její okolí – zejména s ohledem na vydatnost stávajících vodních zdrojů a kvalitu jímané podzemní vody. V případě zjištění negativního dopadu stavby posoudit možnost řešení vzniklé situace, případně zřízení náhradních zdrojů
10)	Posouzení vlivu stavby a provozu komunikace na okolní stavby

Tabulka 1: Návrh průzkumných prací inženýrsko-geologického (dále jen „IG“) a hydrogeologického průzkumu (dále jen „HG“), pedologického a hydropedologického průzkumu

Lokalita, č. sondy	Průzkumné sondy (kopané, vrtané)
J od Hrušovan Propustek P17 S-18	<ul style="list-style-type: none"> <li>IG a HG průzkum, pedologický, hydropedologický průzkum,</li> <li>1 ks v místě stávajícího propustku, hloubka min 1 m</li> </ul>
J od Hrušovan Propustek P21 S-19	<ul style="list-style-type: none"> <li>IG a HG průzkum, pedologický, hydropedologický průzkum</li> <li>1 ks v místě stávajícího propustku, hloubka min 1 m</li> </ul>
V od Hrušovan Propustek P38 S-20	<ul style="list-style-type: none"> <li>IG a HG průzkum, pedologický, hydropedologický průzkum</li> <li>1 ks v místě stávajícího propustku, hloubka min 1 m</li> </ul>
J od Hrušovan Cesta VC26b-N S-22-24	<ul style="list-style-type: none"> <li>IG a HG průzkum, pedologický, hydropedologický průzkum</li> <li>3 ks v místě navržené cesty, hloubka min 1 m</li> </ul>
V od Hrušovan Cesta VC51-N S-25-26	<ul style="list-style-type: none"> <li>IG a HG průzkum, pedologický, hydropedologický průzkum</li> <li>2 ks v místě navržené cesty-parcelní vymezení bez stavebních úprav, hloubka min 1 m</li> </ul>
J od Hrušovan Cesta HC39b-R S-27-30	<ul style="list-style-type: none"> <li>IG a HG průzkum, pedologický, hydropedologický průzkum,</li> <li>4 ks v místě cesty k rekonstrukci, hloubka min 1 m</li> </ul>
JV od Hrušovan Cesta HC35-N S-31-42	<ul style="list-style-type: none"> <li>IG a HG průzkum, pedologický, hydropedologický průzkum,</li> <li>12 ks v místě navržené cesty, hloubka min 1 m</li> </ul>
JZ od Hrušovan Cesta VC24b-N S-43-44	<ul style="list-style-type: none"> <li>IG a HG průzkum, pedologický, hydropedologický průzkum,</li> <li>2 ks v místě navržené cesty, hloubka min 1 m</li> </ul>



Jedná se o místa:

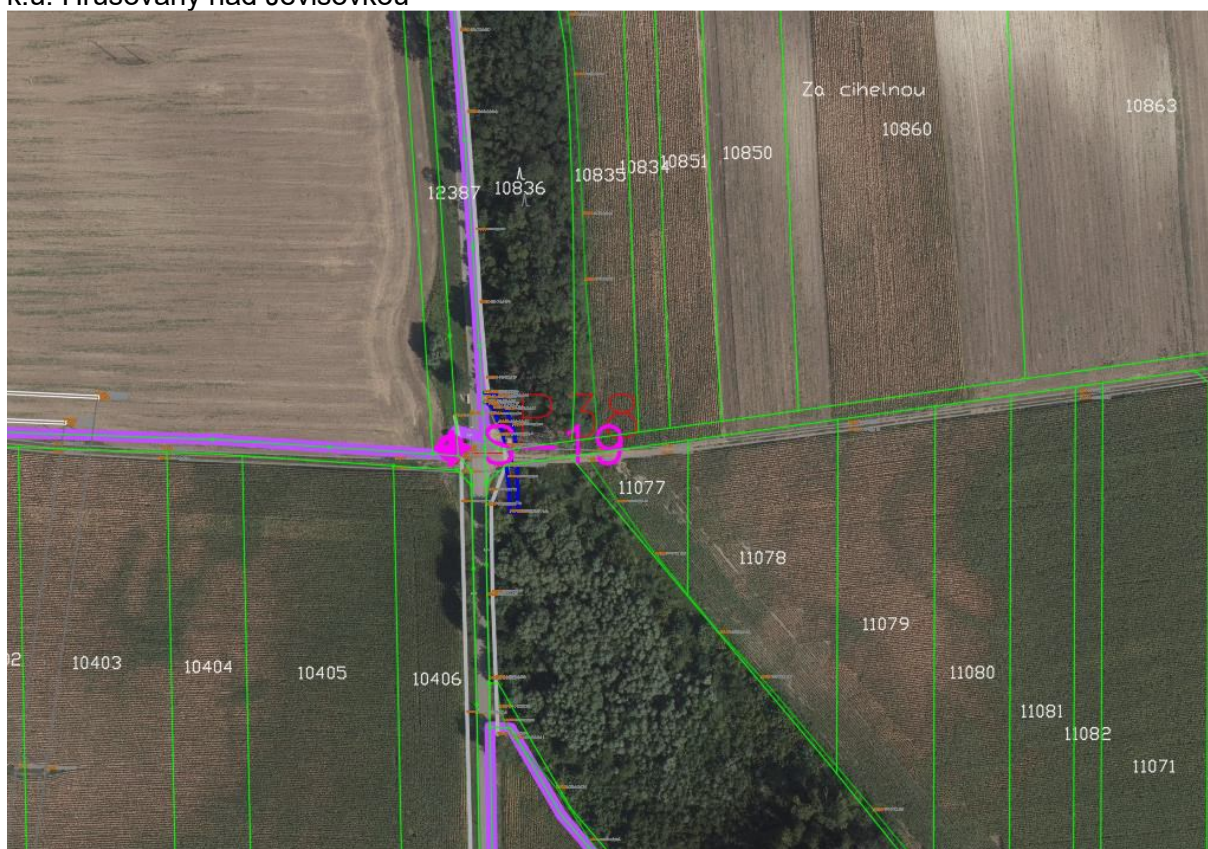
**1. Lokalita východně od Hrušovan-záměr novostavba propustku P38, SONDA S-19**

S-19 (propustek): souřadnice x: -616507.469, y: -1199115.46

Sondu provést na východní straně cesty - u příkopu



k.ú. Hrušovany nad Jevišovkou



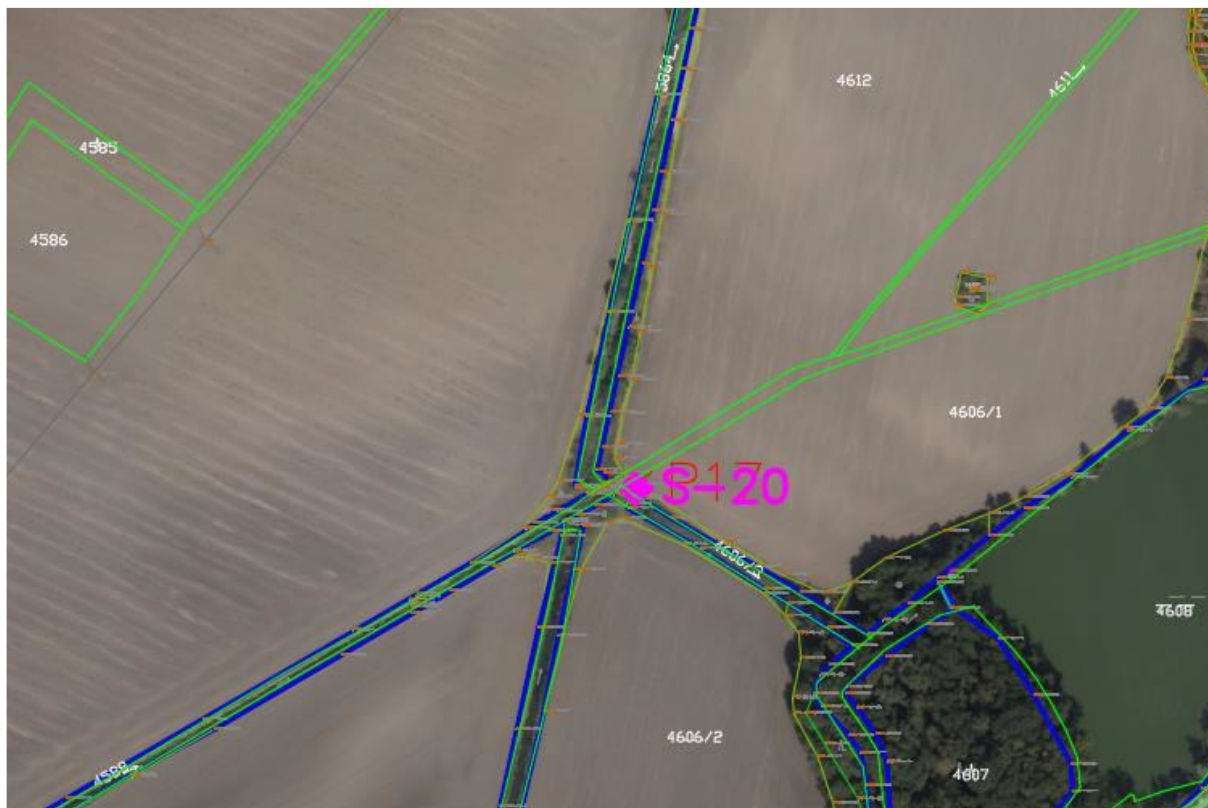
Podrobný zázkes sondy S-19

## 2. Lokalita jižně od Hrušovan-záměr rekonstrukce propustku P17, SONDA S-20

S-20 (propustek): souřadnice x: -618644.358, y: -1200936.347



k.ú. Hrušovany nad Jevišovkou

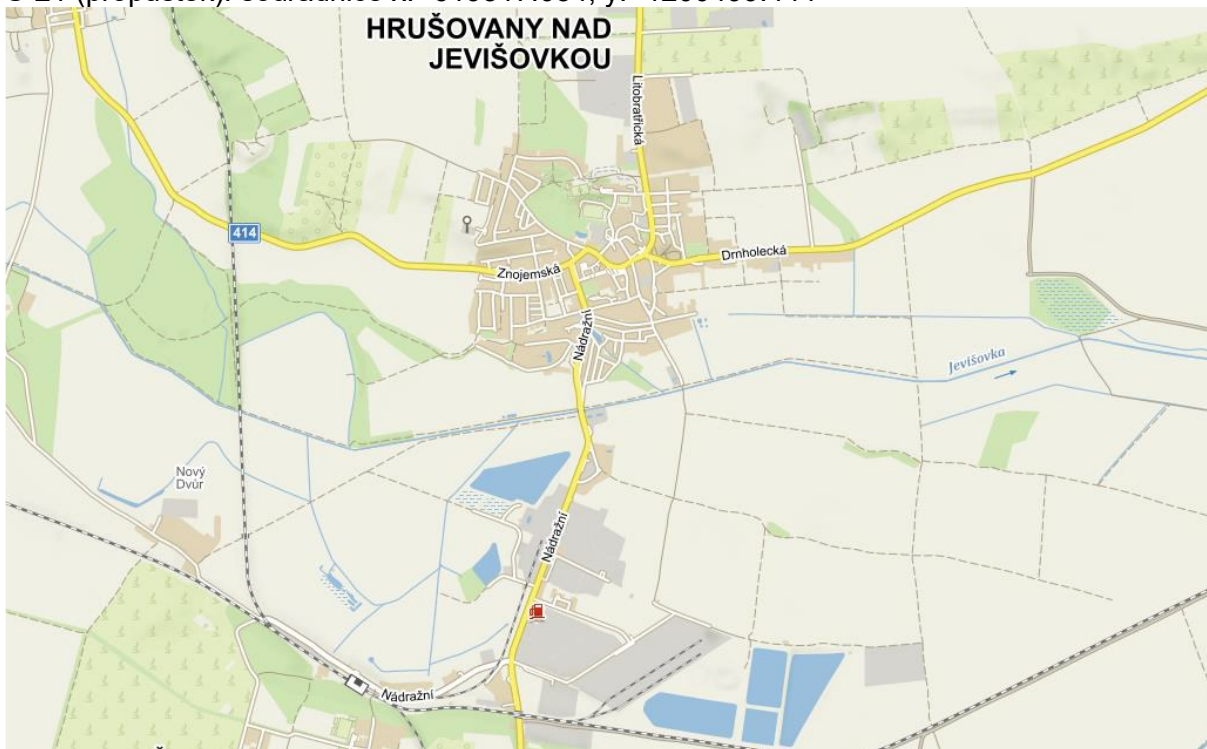


Podrobný záznam sondy S-20

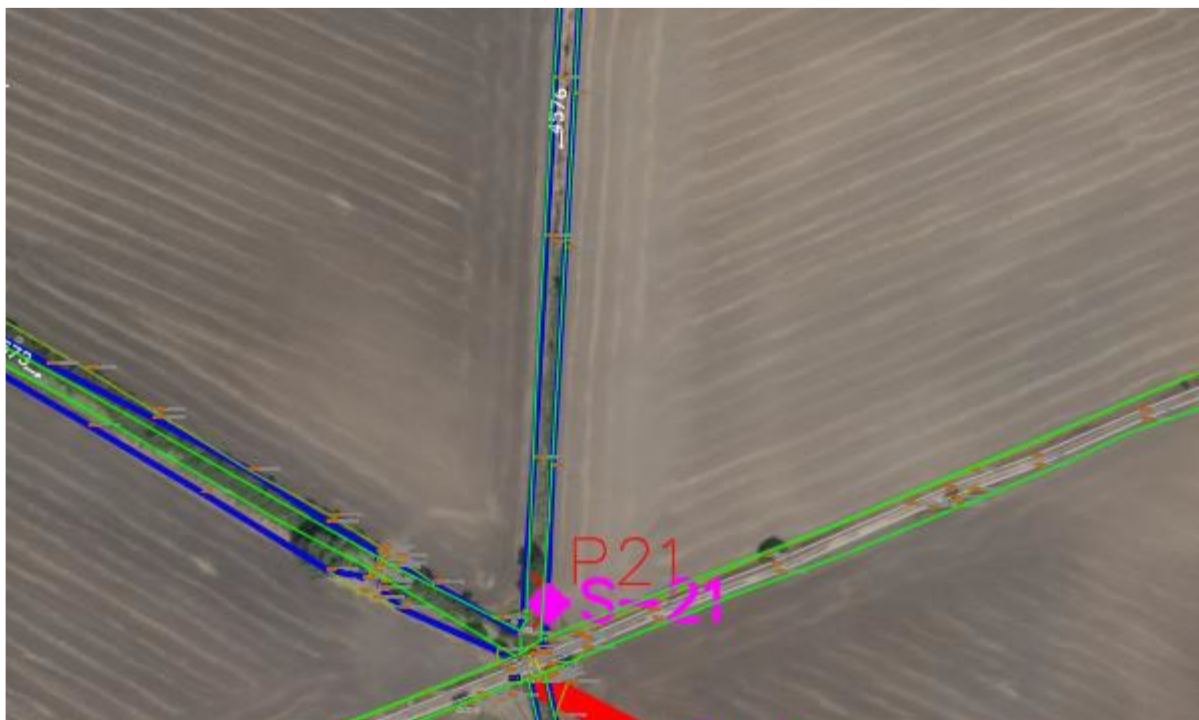


### 3. Lokalita jižně od Hrušovan-záměr rekonstrukce propustku P21, SONDA S-21

S-21 (propustek): souřadnice x: -619317.034, y: -1200499.444



k.ú. Hrušovany nad Jevišovkou



Podrobný zákres sondy S-21

#### 4. Lokalita jižně od Hrušovan-záměr novostavby polní cesty VC26b-N SONDA S-22, 23 a 24

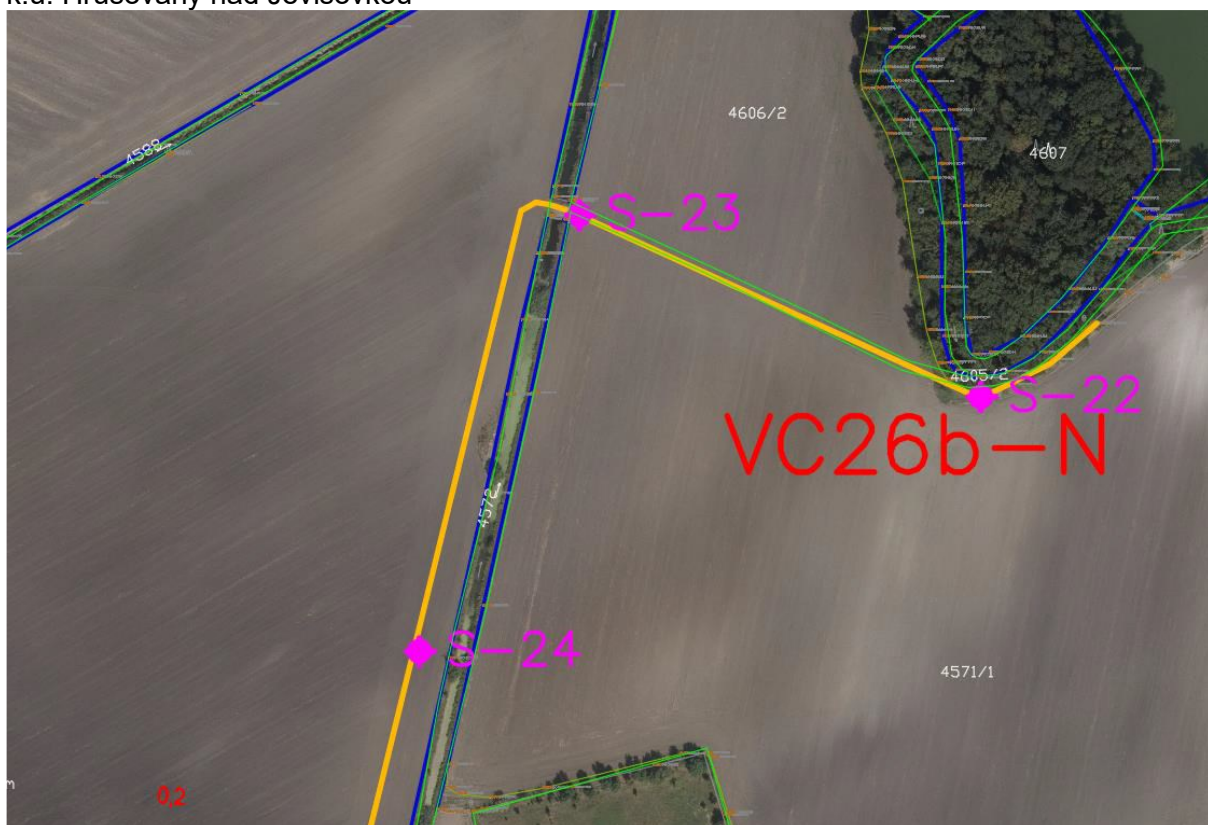
S-22 (cesta): souřadnice x: -618532.361, y: -1201150.023

S-23 (cesta): souřadnice x: -618689.727, y: -1201078.727

S-24 (cesta): souřadnice x: -618752.552, y: -1201249.883



k.ú. Hrušovany nad Jevišovkou



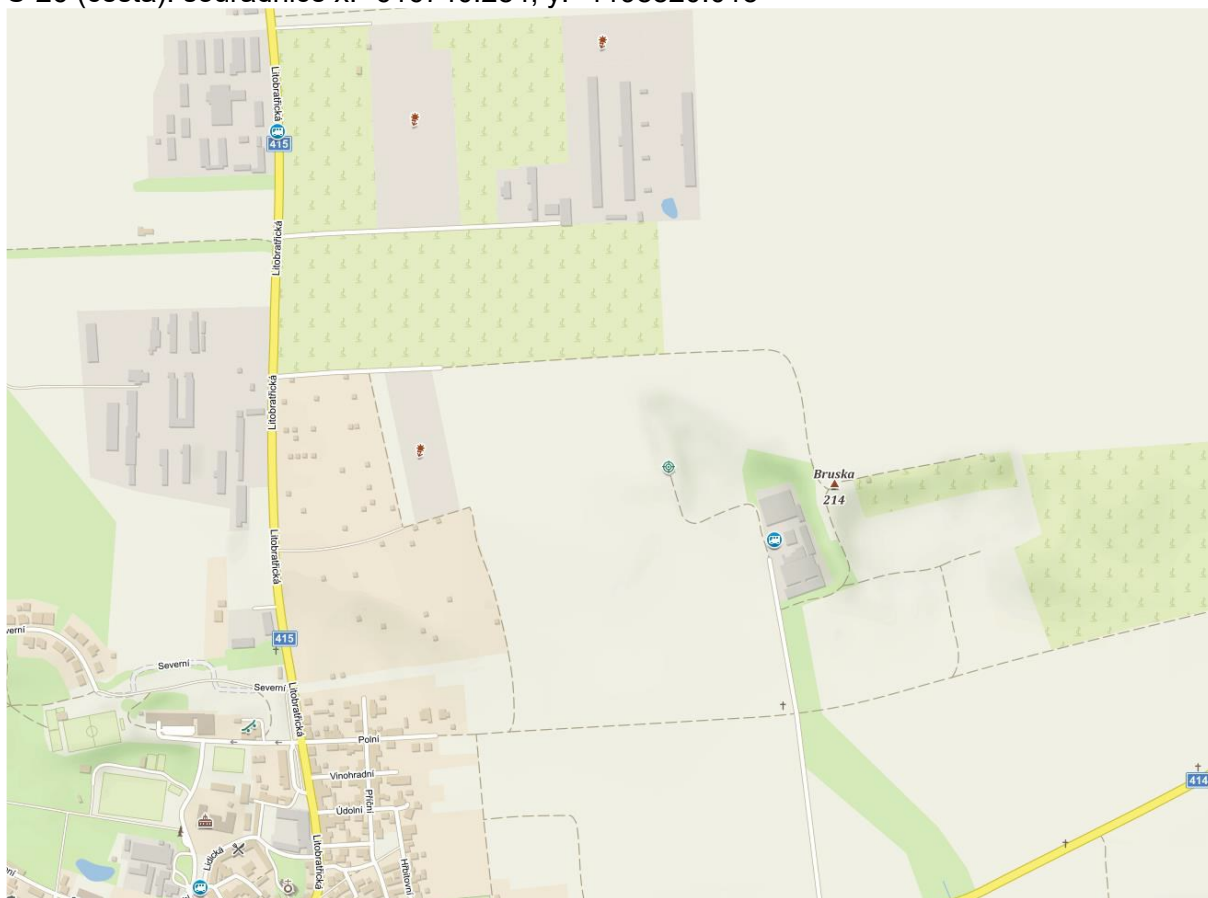
Podrobný zákres sond: S-22 až S-24



**5. Lokalita východně od Hrušovan-záměr parcelního vymezení polní cesty VC51-N  
SONDA S-25 a 26**

S-25 (cesta): souřadnice x: -616965.241, y: -1198943.352

S-26 (cesta): souřadnice x: -616740.284, y: -1198820.015



k.ú. Hrušovany nad Jevišovkou



Podrobný záznam sond: S-25 a S-26

**6. Lokalita jižně od Hrušovan-záměr rekonstrukce polní cesty HC39b-N, SONDA S-27, 28, 29, 30**

S-27 (cesta): souřadnice x: -617264.853, y: -1200163.832

S-28 (cesta): souřadnice x: -617301.827, y: -1200412.503

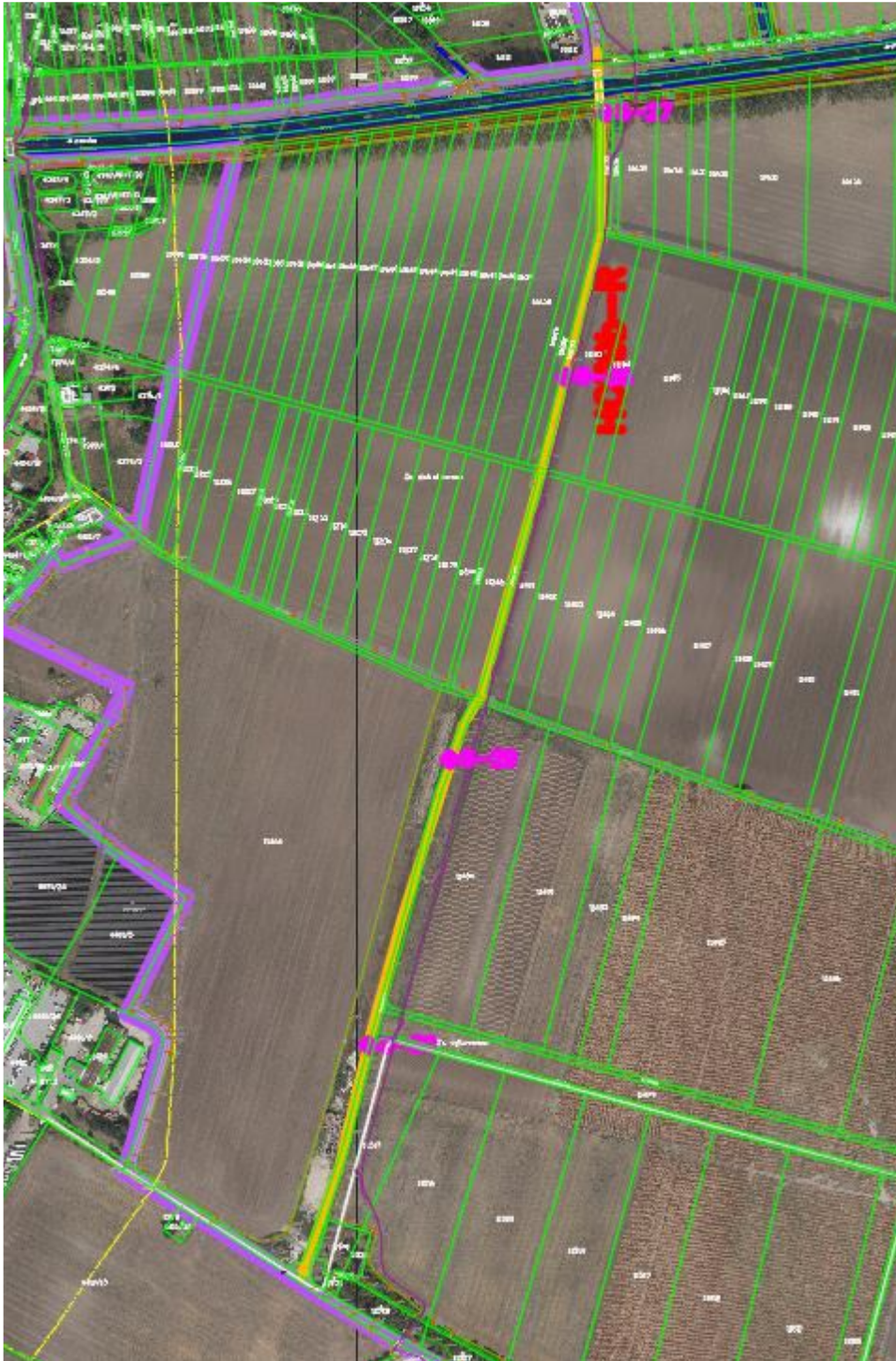
S-29 (cesta): souřadnice x: 617396.932, y: -1200736.482

S-30 (cesta): souřadnice x: -617487.2, y: -1201041.276



k.ú. Hrušovany nad Jevišovkou





Podrobný zákres sond: S-27 až S-30

## 7. Lokalita jihovýchodně od Hrušovan-záměr novostavby polní cesty HC35-N, SONDA S-31 až S-42

- S-31 (cesta): souřadnice x: 615998.839, y: -1199424.968
- S-32 (cesta): souřadnice x: -616003.014, y: -1199664.031
- S-33 (cesta): souřadnice x: -616007.134, y: -1199876.697
- S-34 (cesta): souřadnice x: -616009.741, y: -1200052.902
- S-35 (cesta): souřadnice x: -616013.796, y: -1200261.801
- S-36 (cesta): souřadnice x: -616018.764, y: -1200483.882
- S-37 (cesta): souřadnice x: -616038.704, y: -1200670.532
- S-38 (cesta): souřadnice x: -616082.596, y: -1200866.519
- S-39 (cesta): souřadnice x: 616140.194, y: -1201153.544
- S-40 (cesta): souřadnice x: -616139.916, y: -1201387.555
- S-41 (cesta): souřadnice x: -616136.116, y: -1201630.684
- S-42 (cesta): souřadnice x: -616143.891, y: -1202022.105



k.ú. Hrušovany nad Jevišovkou





Podrobný zákres sond: S-31 až S-42

**8. Lokalita jižně od Hrušovan-záměr rekonstrukce polní cesty VC24b-N, SONDA S-43,  
44**

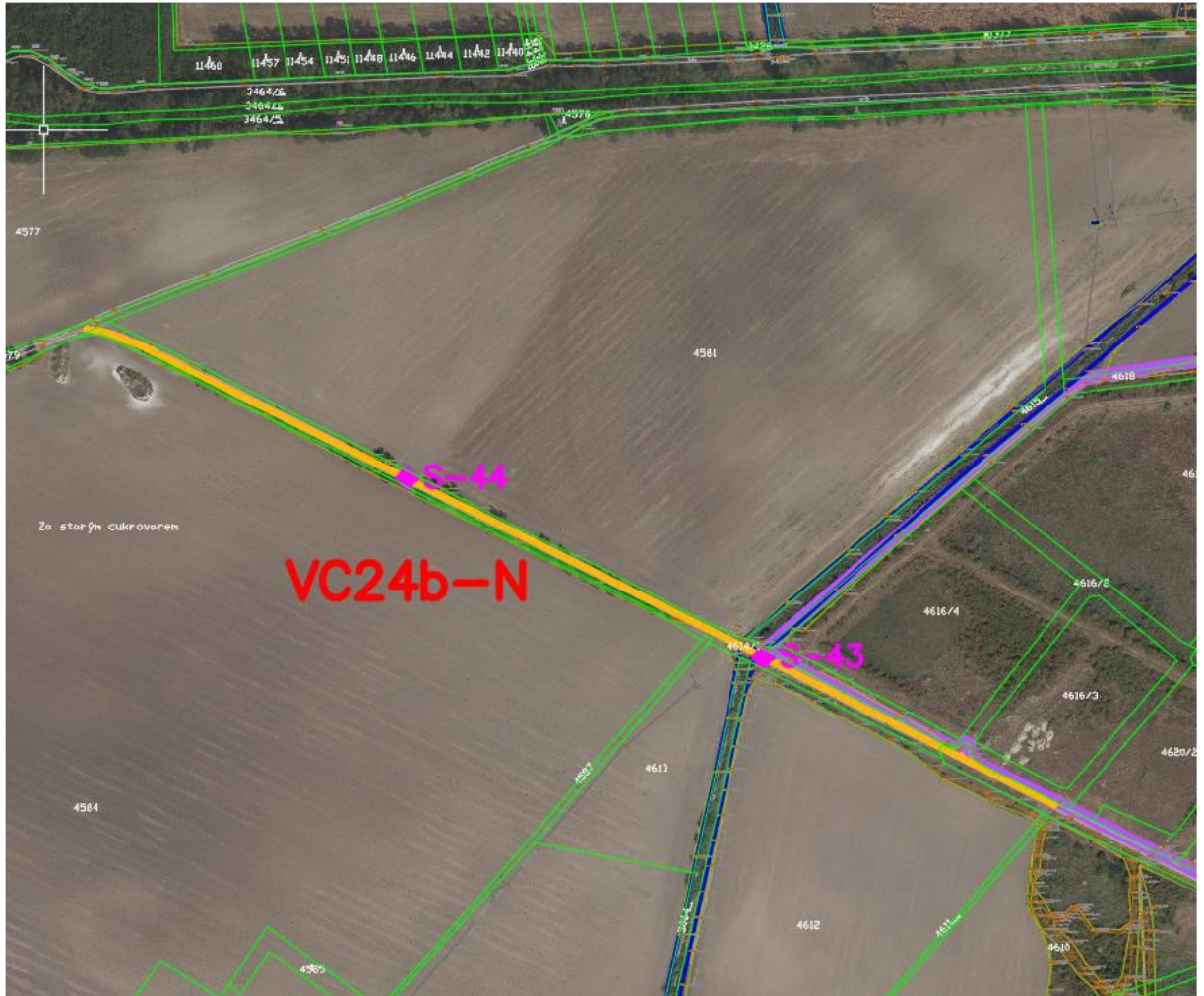
S-43 (cesta): souřadnice x: -618582.789, y: -1200599.505

S-44 (cesta): souřadnice x: -618806.747, y: -1200486.943



k.ú. Hrušovany nad Jevišovkou





Podrobný zákres sond: S-43 a S-44



PŘEHLEDNÁ SITUACE NAVRHOVANÝCH OPATŘENÍ (1:15 000)

