

MĚSTSKÝ ÚŘAD SLAVKOV U BRNA
Odbor stavebního úřadu, územního plánování a životního prostředí

Palackého náměstí 65, 684 01 Slavkov u Brna

musvvp21v00fkv

VÁŠ DOPIS ZN.:

ZE DNE:

ČJ.: SU/20847-21/ 4715-2021/Več

Dle rozdělovníku

VYŘIZUJE: Ing. Andrea Večerková

TEL.: 544 121 164

FAX:

E-MAIL: andrea.vecerkova@meuslavkov.cz

DATUM: 30.06.2021



Toto rozhodnutí nabylo právní moci
dne 29. července 2021

Městský úřad Slavkov u Brna
Odbor stavebního úřadu, územního plánování a životního prostředí
Vyznačil dne 19. 8. 2021 Podpis [signature]

ROZHODNUTÍ

Městský úřad Slavkov u Brna, Odbor stavebního úřadu, územního plánování a životního prostředí, oddělení životního prostředí jako věcně příslušný vodoprávní úřad podle ustanovení § 104 a ustanovení § 106 odst. 1 zákona č. 254/2001 Sb., o vodách a o změně některých zákonů, ve znění pozdějších předpisů (dále jen „vodní zákon“) a jako místně příslušný vodoprávní úřad podle ustanovení § 11 zákona č. 500/2004 Sb., správní řád, ve znění pozdějších předpisů (dále jen „správní řád“) a dále jako příslušný speciální stavební úřad podle ustanovení § 15 odst. 1 písm. d) zákona č. 183/2006 Sb., o územním plánování a stavebním řádu, v platném znění (dále jen „stavební zákon“) a dále podle ustanovení § 15 odst. 5 vodního zákona

žadateli a účastníku řízení dle ustanovení § 27 odst. 1, písm. a) správního řádu, kterým je

Státní pozemkový úřad, Husinecká 1024/11a, 130 00 Praha, IČ 01312774, Krajský pozemkový úřad pro Jihomoravský kraj, pobočka Vyškov, Palánek 250/1, 682 01 Vyškov, kterého dle plné moci ze dne 17.12.2020 zastupuje ATELIER FONTES, s.r.o., Křídlovická 19, 602 00 Brno, IČ 63486466

I. vydává povolení

podle ustanovení § 8 odst. 1 písm. b) bod 5. vodního zákona **k nakládání s podzemními vodami, k jinému nakládání s nimi, za účelem zadržení vody v krajině pro vodní dílo „Soustava tůní lokalita Hroušový v k.ú. Lovčičky“**, která je tvořena stavebními objekty „SO 01 Soustava tří mělkých tůní“ a „SO 02 Vegetační úpravy“, na pozemcích parc. č. 5586, 5587, katastrální území Lovčičky; kraj Jihomoravský, obec Lovčičky, katastrální území Lovčičky, pozemek parc. č. 5586, 5587, katastrální území Lovčičky, útvar povrchových vod DYJ_0730 Litava (Cézava) od toku Rakovec po tak Říčka (Zlatý potok), útvar podzemních vod 32301 Středomoravské Karpaty – severní část, hydrogeologický rajón 3230 Středomoravské Karpaty – severní část, orientační určení polohy stavby (souřadnice Y, X v souřadnicovém systému S-JTSK): X_1177188.24; Y_582242.04 v tomto rozsahu:

Údaje o místě rozhodnutí:

kraj Jihomoravský, obec Lovčičky, katastrální území Lovčičky, pozemek parc. č. 5586, 5587, katastrální území Lovčičky, útvar povrchových vod DYJ_0730 Litava (Cézava) od toku Rakovec po tak Říčka (Zlatý potok), útvar podzemních vod 32301 Středomoravské Karpaty – severní část, hydrogeologický rajón 3230 Středomoravské Karpaty – severní část, orientační určení polohy stavby (souřadnice Y, X v souřadnicovém systému S-JTSK): X_1177188.24; Y_582242.04

Údaje o předmětu rozhodnutí

Související vodní dílo:

hrázky, mělké vodní nádrže, „Soustava tůní lokalita Hroušový v k.ú. Lovčičky“, na pozemcích parc. č. 5586, 5587, katastrální území Lovčičky

Zdroj vody:	podzemní vody
Související vodní tok:	bezejmenný IDVT 15001394
Účel užití podzemní vody:	jiné nakládání s nimi, za účelem zadržení vody v krajině pro vodní dílo „Soustava tůní lokalita Hroušový v k.ú. Lovčičky“
Účel užití souvisejícího vodního díla:	zadržení vody v krajině
- Tůň „sedimentační“	plocha hladiny 350 m ²
- Tůň „přírodní“	plocha hladiny 580 m ²
- Tůň „retenční“	plocha hladiny 1820 m ²
Zastavěná plocha tůní celkem:	2750 m ²
Vodní značka (cejch):	NE
Minimální zůstatkový průtok:	NE
Časové omezení platnosti povolení:	na dobu životnosti stavby

Povolení k nakládání s podzemními vodami, k jinému nakládání s nimi, za účelem zadržení vody v krajině pro vodní dílo „Soustava tůní lokalita Hroušový v k.ú. Lovčičky“ je vydáváno bez ohledu na jakost povrchové vody v místě tohoto povoleného nakládání.

II. stanovuje podmínky

podle ustanovení § 9 odst. 1 vodního zákona, za kterých se vydává povolení k nakládání s podzemními vodami, k jinému nakládání s nimi, za účelem zadržení vody v krajině pro vodní dílo „Soustava tůní lokalita Hroušový v k.ú. Lovčičky“, která je tvořena stavebními objekty „SO 01 Soustava tří mělkých tůní“ a „SO 02 Vegetační úpravy“, které je navrženo na pozemcích parc. č. 5586, 5587, katastrální území Lovčičky **takto:**

1. Povolení k nakládání s povrchovými vodami je vydáno **na dobu užívání vodního díla** „Soustava tůní lokalita Hroušový v k.ú. Lovčičky“ za podmínky udržování tohoto vodního díla v řádném technickém stavu.
2. Pro vodní dílo „Soustava tůní lokalita Hroušový v k.ú. Lovčičky“ bude zpracován **provozní řád**, který bude předložen vodoprávnímu úřadu MěÚ Slavkov u Brna nejpozději k podání žádosti o kolaudační souhlas vodního díla.
3. Oprávněný je povinen respektovat všechny právní předpisy na úseku vodního hospodářství, zejména vodní zákon a další.
4. Práva a povinnosti vyplývající z tohoto povolení k nakládání s vodami přechází na případně nového nabyvatele (popřípadě uživatele) ve smyslu ustanovení § 11 odst. 1 vodního zákona, za předpokladu, že toto zařízení bude sloužit účelu, uvedenému v povolení. Další nabyvatelé (popř. uživatelé) však jsou povinni oznámit vodoprávnímu úřadu, že došlo k převodu nebo přechodu majetku, s nímž je spojeno toto povolení, a to ve lhůtě do dvou měsíců ode dne jeho přechodu. Povolení k nakládání s vodami nezakládá práva k cizím pozemkům a stavbám. Oprávněný může umožnit výkon svého povolení k nakládání s vodami i jinému.

III. vydává

podle ustanovení § 15 odst. 1 vodního zákona a ustanovení § 115 stavebního zákona **stavební povolení k provedení stavby vodního díla „Soustava tůní lokalita Hroušový v k.ú. Lovčičky“**, která je tvořena stavebními objekty „SO 01 Soustava tří mělkých tůní“ a „SO 02 Vegetační úpravy“, na pozemcích parc. č. 5586, 5587, katastrální území Lovčičky; kraj Jihomoravský, obec Lovčičky, katastrální území Lovčičky, pozemek parc. č. 5586, 5587, katastrální území Lovčičky, útvar povrchových vod DYJ_0730 Litava (Cézava) od toku Rakovec po tak Říčka (Zlatý potok), útvar podzemních vod 32301 Středomoravské Karpaty – severní část, hydrogeologický rajón 3230 Středomoravské Karpaty – severní část, orientační určení polohy stavby (souřadnice Y, X v souřadnicovém systému S-JTSK): X_1177188.24; Y_582242.04 **v tomto rozsahu:**

Údaje o místu rozhodnutí:

kraj Jihomoravský, obec Lovčičky, katastrální území Lovčičky, pozemek parc. č. 5586, 5587, katastrální území Lovčičky, útvar povrchových vod DYJ_0730 Litava (Cézava) od toku Rakovec po tak Říčka (Zlatý potok), útvar podzemních vod 32301 Středomoravské Karpaty – severní část,

hydrogeologický rajón 3230 Středomoravské Karpaty – severní část, orientační určení polohy stavby (souřadnice Y, X v souřadnicovém systému S-JTSK): X_1177188.24; Y_582242.04.

Údaje o předmětu rozhodnutí:

Související vodní dílo:	hrázky, mělké vodní nádrže, „Soustava tůní lokalita Hroušový v k.ú. Lovčičky“, na pozemcích parc. č. 5586, 5587, katastrální území Lovčičky
Zdroj vody:	podzemní vody
Související vodní tok:	bezejmenný IDVT 15001394
Účel užití podzemní vody:	jiné nakládání s nimi, za účelem zadržení vody v krajině pro vodní dílo „Soustava tůní lokalita Hroušový v k.ú. Lovčičky“
Účel užití souvisejícího vodního díla:	zadržení vody v krajině
- Tůň „sedimentační“	plocha hladiny 350 m ²
- Tůň „přírodní“	plocha hladiny 580 m ²
- Tůň „retenční“	plocha hladiny 1820 m ²
Zastavěná plocha tůní celkem:	2750 m ²
Vodní značka (cejch):	NE
Minimální zůstatkový průtok:	NE
Časové omezení platnosti povolení:	na dobu životnosti stavby
Účel užívání stavby vodního díla:	zadržení vody v krajině, pro vodní dílo „Soustava tůní lokalita Hroušový v k.ú. Lovčičky“
Orientační určení polohy:	X_1167153.71; Y_583700
Způsob měření množství vody:	NE

Popis záměru:

Stavba je tvořena stavebními objekty „SO 01 Soustava tří mělkých tůní“ a „SO 02 Vegetační úpravy“. Záměrem je vybudování tří tůní na jihozápadním okraji obce Lovčičky, v lokalitě Hroušový. Soustava tůní je umístěna do výrazné údolnice, která směřuje do obce a recipientem této údolnice je otevřená část bezejmenného vodního toku IDVT 15001394, který protéká obcí a vede z lokality Svatá. Tůně budou mít různé funkce a budou různé velké, hluboké v rozmezí 0-1,7 m.

Akumulační tůň bude nejvýše položená, bude sloužit k zachycení přitékající podpovrchové popř. povrchové, v tůni se budou usazovat pevné látky z vyšších částí povodí, je navržena pro přístup mechanizace. Sklon návodního líce zemního valu 1:5, vzdušního líce 1:8, šířka v koruně 3,0 m.

Přírodní tůň, prostřední, bude plnit funkci útočiště pro živočichy, má pozvolně odstupňované břehy po 20 cm (a dílčími svahy 1:1), které budou částečně osazeny keřovými formami a litorálními druhy rostlin. Sklon návodního líce zemního valu 1:5, vzdušního líce 1:8, šířka v koruně 2,0 m.

Retenční tůň, nejnižší položená, bude mít nejvyšší objem i uvažovanou nejvyšší hloubku při max. stavu vody. Sklon návodního líce zemního valu 1:5, vzdušního líce 1:8, šířka v koruně 3,0 m.

Mikrotůně budou vyhloubeny ve vymezeném prostoru. Jejich přibližné rozměry: délka 2 m, šířka do 1 m, hloubka do 0,8 m. Ve vymezeném prostoru bude vyhloubeno alespoň 5.

Příjezd k místu stavby je zajištěn využitím stávající účelové komunikace napojení na místní komunikaci a komunikace – silnice III. třídy ozn. 4187 v obci Lovčičky. Při výstavbě nesmí dojít k záboru a znečištění komunikace, nesmí být omezena funkce silničních odvodňovacích zařízení. Stavba si vyžádá skrývku humusové vrstvy v objemu 950 m², která po následném ohumusování (150 m³) v množství 800 m³ použita k zúrodnění zemědělských pozemků na pozemcích partnera, se kterým bude uzavřena dohoda. Při hloubení tůní vznikne přebytek zeminy 440 m³, která bude odvezena na skládku odpadů.

IV. stanoví

podle ustanovení § 15 odst. 3 vodního zákona a ustanovení § 115 stavebního zákona tyto **podmínky a povinnosti pro provedení stavby vodního díla „Soustava tůní lokalita Hroušový v k.ú. Lovčičky“**, která je tvořena stavebními objekty „SO 01 Soustava tří mělkých tůní“ a „SO 02 Vegetační úpravy“, na pozemcích parc. č. 5586, 5587, katastrální území Lovčičky **takto:**

1. Stavba vodního díla „Soustava tůní lokalita Hroušový v k.ú. Lovčičky“, která je tvořena stavebními objekty „SO 01 Soustava tří mělkých tůní“ a „SO 02 Vegetační úpravy“, na pozemcích parc. č. 5586, 5587, katastrální území Lovčičky bude provedena podle projektové dokumentace pro stavební řízení „Soustava tůní lokalita Hroušový v k.ú. Lovčičky“, vypracoval Ing. Tomáš Havlíček, autorizovaný inženýr pro vodohospodářské stavby, ČKAIT 1003063, z data duben 2021 ověřené vodoprávním úřadem, případné změny nesmí být provedeny bez předchozího povolení vodoprávního úřadu.
2. Datum zahájení stavby: nejdříve po nabytí právní moci tohoto rozhodnutí.
3. Stavebník oznámí vodoprávnímu úřadu tyto fáze výstavby pro kontrolní prohlídky stavby:
 - Průběžně dle plánu kontrolních prohlídek stavby.
4. **Stavba vodního díla bude dokončena do 31.12.2022.** Po dokončení stavby nejpozději do 15.01.2023 bude předložena žádost o kolaudační souhlas na MěÚ Slavkov u Brna, OSÚÚPŽP, odd. ŽP, vodoprávní úřad. **Bez kolaudačního souhlasu nelze dokončenou stavbu užívat.**
5. Stavbu odborně provede dodavatelský subjekt oprávněný k provádění vodních děl podle stavebního zákona a podle dalších zvláštních předpisů. Vedení realizace stavby pak musí být zajištěno osobou s potřebnou autorizací.
6. Projektovou dokumentaci stavby bude stavebník doplňovat dle skutečného provedení.
7. Vlastník (stavebník) je povinen podle ustanovení § 125 platného stavebního zákona, **uchovávat dokumentaci skutečného provedení stavby po celou dobu jejího užívání**, při změně vlastnictví ji odevzdat novému nabyvateli a při odstranění stavby zdejšímu speciálnímu stavebnímu úřadu. Projektovou dokumentaci stavby bude stavebník doplňovat dle skutečného provedení.
8. Stavebník zajistí vedení stavebního deníku se zápisem denního postupu prací včetně prováděných částí stavby, vytyčení všech stávajících inženýrských sítí na staveništi atd. **Stavební deník bude předložen ke kolaudačnímu souhlasu.**
9. Stavebník zabezpečí v průběhu výstavby (před záhozem potrubí) **souborné zpracování geodetických prací a zaměření stavby (včetně jejích podzemních částí) úředně oprávněným zeměměřickým inženýrem.** Zaměření tras podzemních částí stavby popř. geometrický plán vyhotovený podle předpisů a katastru nemovitostí a dokumentace skutečného provedení stavby, musí být předloženy k žádosti o kolaudační souhlas.
10. Při záměru souboru staveb budou dodrženy podmínky a povinnosti, uvedeny v rozhodnutích, vyjádřeních a stanoviscích ke stavbě:
 - Závazné stanovisko vydal Městský úřad Slavkov u Brna, orgán územního plánování, ze dne 18.11.2020, č.j. SU/16639-21/1293-2021/Sed, ze dne 04.05.2021, zejména:
Záměr je přípustný.
 - Závazné stanovisko, Městský úřad Slavkov u Brna, odd. životního prostředí, ze dne 25.05.2021, č.j. SU/16638-21/3343-2021/KAM, ze dne 25.05.2021, zejména:
Pro záměr stavby „Tůně Hroušový“ na pozemku p.č. 5586 k.ú. Lovčičky, se uděluje souhlas za těchto podmínek:
 - Při realizaci záměru je nutné dbát základních povinností k ochraně pozemků určených k plnění funkcí lesa uvedených v ustanovení § 13 lesního zákona.
 - Stavbou a stavební činností **nesmí dojít k dotčení nebo narušení okolních lesních porostů, na okolních lesních pozemcích nebudou ukládány stavební materiály, stavební a jiný odpad, případně zařízení staveniště.**
 - Práce budou provedeny tak, aby nedošlo k poškození okolních lesních porostů a pokud dojde při stavební činnosti k narušení kořenového systému stromů nebo odřeni kůry stromů, musí být obnažená místa tentýž den, nejpozději do konce pracovní směny, ošetřena přípravkem s fungicidním účinkem.
 - K pracím budou použity **technologie minimalizující dopady na životní prostředí v lesích** a budou použity jen stroje s biologicky odbouratelnými hydraulickými kapalinami.
 - Při vzniku případných škod na lese budou bezprostředně činita potřebná opatření k jejich minimalizaci.
 - Vyjádření Městský úřad Slavkov u Brna, odd. životního prostředí, ze dne 30.09.2020, č.j. SU/16635-21/350-2021/KAM, ze dne 23.04.2021, zejména:
 - Při stavbě musí být učiněna taková opatření, aby závadné látky nevnikly do povrchových nebo podzemních vod a neohrožily jejich jakost (ustanovení § 39 zákona o vodách). Stavební mechanismy musí být v dobrém technickém stavu s ohledem na možnost úkapů či úniku ropných látek. Přebytkový materiál musí být skladován tak, aby nemohlo docházet k jeho erozivnímu smyvu.
 - S veškerými odpady musí být nakládáno v souladu se zákonem o odpadech a předpisy, které s ním souvisí. Odpady budou tříděny, shromažďovány odděleně a předány pouze osobě oprávněné k jejich převzetí.

Výkopovou zeminu lze použít pro terénní úpravy pouze na pozemku v místě stavby. S přebytky výkopové zeminy je nutné nakládat jako s odpadem. U stavebních a demoličních odpadů se upřednostňuje materiálové využití - recyklace.

Investor, pokud nerealizuje stavbu svépomocí, si vyžádá doklady o předání odpadů oprávněné osobě do koncového zařízení, které se předkládají při poslední kontrolní prohlídce nebo před začátkem užívání stavby v případě, že nebude vydáváno udělení kolaudačního souhlasu nebo kolaudační rozhodnutí.

- Při realizaci uvedeného záměru budou **všemi dostupnými prostředky omezovány emise prachových částic do ovzduší**. Materiály budou shromažďovány v místě stavby, před jejich využitím nebo odstraněním, pouze po nezbytně nutnou dobu.
- Stanovisko správce povodí a správce toku, Povodí Moravy s.p., značka PM-6932/2020/5203/Mi, ze dne 08.03.2021, zejména:
Uvedený záměr je možný, lze předpokládat, že záměrem **nedojde ke zhoršení chemického stavu a ekologického stavu/potenciálu dotčených útvarů povrchových vod a chemického stavu a kvantitativního stavu útvarů podzemních vod, a že nebude znemožněno dosažení jejich dobrého stavu/potenciálu**. Souhlasíme s uvedeným záměrem za těchto **podmínek**:
 - Stavbou nesmí dojít k znečištění povrchových a podzemních vod ani ke zhoršení odtokových poměrů v předmětné lokalitě.
 - Používané **mechanizační prostředky musí být v dobrém technickém stavu** a musí být dodržována preventivní opatření k zabránění případným úkapům či únikům ropných látek.
- Vyjádření Archeologického ústavu akademie věd ČR, pod zn. ARÚB/3482/2021 DS, ze dne 19.05.2021, zejména:
 - **Uvedená stavba se uskuteční na území s archeologickými nálezy III. kategorie, kde výskyt archeologických nálezů není doložen, ale nelze jej vyloučit.**
 - Stavebník je dle § 22 zákona č. 20/1987 Sb., o státní památkové péči, v platném znění **povinen písemně ohlásit termín zahájení zemních prací již od doby přípravy stavby**, Archeologickému ústavu Akademie věd ČR, Brno, v.v.i., a umožnit jemu nebo oprávněné organizaci provedení záchranného archeologického výzkumu na dotčeném území.
 - **Pro bezproblémový průběh výzkumu a stavebních prací doporučuje Archeologický ústav Akademie věd ČR, Brno, v.v.i. stavebníkovi splnit oznamovací povinnost alespoň 30 dnů před zahájením zemních prací.** Za standardních okolností je záchranný archeologický výzkum prováděn formou dohledu zemních prací, případně formou plošného terénního výzkumu předstihově nebo souběžně se stavební činností.

O podaných námitkách účastníků řízení se rozhoduje takto:

Připomínky uvedené ve vyjádřeních a stanoviscích, jak je shora uvedeno, byly zapracovány do podmínek rozhodnutí a bude jim vyhověno. Dodržení stanovených podmínek správní orgán zkontroluje při kolaudaci výše uvedené stavby.

Odůvodnění

Dne 29.04.2021 podal Státní pozemkový úřad, Husinecká 1024/11a, 130 00 Praha, IČ 01312774, Krajský pozemkový úřad pro Jihomoravský kraj, pobočka Vyškov, Palánek 250/1, 682 01 Vyškov, kterého dle plné moci ze dne 17.12.2020 zastupuje ATELIER FONTES, s.r.o., Křídlovická 19, 602 00 Brno, IČ 63486466 žádost o stavební povolení ke stavbě vodního díla „Soustava tůní lokalita Hroušový v k.ú. Lovčičky“, která je tvořena stavebními objekty SO 01 Soustava tří mělkých tůní a SO 02 Vegetační úpravy, které je navrženo na pozemcích parc.č. 5586 a 5587, katastrální území Lovčičky; kraj Jihomoravský, obec Lovčičky, katastrální území Lovčičky, pozemek parc. č. 5586 a 5587, katastrální území Lovčičky, útvary povrchových vod DYJ_0730 Litava (Cézava) od toku Rakovec po tak Říčka (Zlatý potok), útvary podzemních vod 32301 Středomoravské Karpaty – severní část, hydrogeologický rajón 3230 Středomoravské Karpaty – severní část, orientační určení polohy stavby (souřadnice Y, X v souřadnicovém systému S-JTSK): X_1177188.24; Y_582242.04 a žádost o povolení k nakládání s podzemními vodami – k jejich jinému nakládání s nimi pro vodní dílo „Soustava tůní lokalita Hroušový v k.ú. Lovčičky“, která je tvořena stavebními objekty SO 01 Soustava tří mělkých tůní a SO 02 Vegetační úpravy, které je navrženo na pozemcích parc. č. 5586 a 5587, katastrální území Lovčičky; kraj Jihomoravský, obec Lovčičky, katastrální území Lovčičky, pozemek parc. č. 5586 a 5587, katastrální území Lovčičky, útvary povrchových vod DYJ_0730 Litava (Cézava) od toku Rakovec po tak Říčka (Zlatý potok), útvary podzemních vod 32301 Středomoravské Karpaty – severní část, hydrogeologický rajón 3230 Středomoravské Karpaty – severní část, orientační určení polohy stavby (souřadnice Y, X v souřadnicovém systému S-JTSK): X_1177188.24; Y_582242.04. Dnem podání žádosti bylo ve

věci zahájeno řízení.

Městský úřad Slavkov u Brna, Odbor stavebního úřadu, územního plánování a životního prostředí, oddělení životního prostředí jako věcně příslušný vodoprávní úřad podle ustanovení § 104 a ustanovení § 106 odst. 1 vodního zákona a jako místně příslušný vodoprávní úřad podle ustanovení § 11 správního řádu a dále jako příslušný speciální stavební úřad podle ustanovení § 15 odst. 1 písm. d) stavebního zákona a dále podle ustanovení § 15 odst. 5 vodního zákona oznámil pod č.j. SU/24875-21/ 4715-2021/Več ze dne 18.05.2021 podle ustanovení § 115 vodního zákona a ustanovení § 115 a násl. stavebního zákona a dle ustanovení § 44 a násl. správního řádu zahájení řízení a shromáždění podkladů pro vydání rozhodnutí ve věci podaných žádostí o stavební povolení ke stavbě vodního díla „Soustava tůní lokalita Hroušový v k.ú. Lovčičky“, která je tvořena stavebními objekty SO 01 Soustava tří mělkých tůní a SO 02 Vegetační úpravy, na pozemcích parc.č. 5586 a 5587, katastrální území Lovčičky a podané žádosti o povolení k nakládání s podzemními vodami – k jinému nakládání s nimi pro vodní dílo „Soustava tůní lokalita Hroušový v k.ú. Lovčičky“, která je tvořena stavebními objekty SO 01 Soustava tří mělkých tůní a SO 02 Vegetační úpravy, které je navrženo na pozemcích parc.č. 5586 a 5587, katastrální území Lovčičky všem účastníkům řízení a dotčeným orgánům státní správy.

Účastníkům řízení byl dán na vědomí návrh povolení nakládání s vodami k vodnímu dílu a rozsah stavby vodního díla:

I. Popis záměru:

Stavba je tvořena stavebními objekty SO 01 Soustava tří mělkých tůní a SO 02 Vegetační úpravy. Záměrem je vybudování tří tůní na jihozápadním okraji obce Lovčičky, v lokalitě Hroušový. Soustava tůní je umístěna do výrazné údolnice, která směřuje do obce a recipientem této údolnice je otevřená část bezejmenného vodního toku IDVT 15001394, který protéká obcí a vede z lokality Svatá. Tůně budou mít různé funkce a budou různě velké, hluboké v rozmezí 0-1,7 m.

Akumulační tůň bude nejvýše položená, bude sloužit k zachycení přítékající povrchové či podpovrchové, v tůni se budou usazovat pevné látky z vyšších částí povodí, je navržena pro přístup mechanizace. Sklon návodního líce zemního valu 1:5, vzdušního líce 1:8, šířka v koruně 3,0 m.

Přírodní tůň, prostřední, bude plnit funkci útočiště pro živočichy, má pozvolně odstupňované břehy po 20 cm (a dílčími svahy 1:1), které budou částečně osazeny keřovými formami a litorálními druhy rostlin. Sklon návodního líce zemního valu 1:5, vzdušního líce 1:8, šířka v koruně 2,0 m.

Retenční tůň, nejnižší položená, bude mít nejvyšší objem i uvažovanou nejvyšší hloubku při maximálním stavu vody. Sklon návodního líce zemního valu 1:5, vzdušního líce 1:8, šířka v koruně 3,0 m.

Mikrotůně budou vyhloubeny ve vymezeném prostoru. Jejich přibližné rozměry: délka 2 m, šířka do 1 m, hloubka do 0,8 m. Ve vymezeném prostoru bude vyhloubeno alespoň 5.

II. Navržené nakládání s podzemními vodami:

Jiné nakládání s nimi, č. 559 jiné stavby k akumulaci povrchových a podzemních vod

Účel užití souvisejícího vodního díla: jiné

Časové omezení platnosti povolení: na dobu životnosti stavby

Účastníci řízení byli poučeni, že mají ve smyslu ustanovení § 36 odst. 3 správního řádu právo před vydáním rozhodnutí vyjádřit se k jeho podkladům. Podklady pro vydání předmětného rozhodnutí tvoří:

- Projektová dokumentace pro stavební povolení „Soustava tůní lokalita Hroušový v k.ú. Lovčičky“, vypracoval Ing. Tomáš Havlíček, autorizovaný inženýr pro vodohospodářské stavby, ČKAIT 1003063, z data duben 2021
- Plná moc k zastupování
- Plán kontrolních prohlídek
- Koordinované vyjádření, MěÚ Slavkov u Brna, OSÚÚPŽP, č.j. SU/16635-21/350-2021/KAM, ze dne 23.04.2021
- Usnesení, MěÚ Slavkov u Brna, OSÚÚPŽP, č.j. SU/16636-21/3736-2021/Ost, ze dne 28.04.2021
- Vyjádření o existenci sítě elektronických komunikací, CETIN a.s., č.j. 524522/21, ze dne 22.01.2021
- Sdělení ČEPS, a.s., zn. 0905/2021/CEPS, ze dne 23.01.2021
- Sdělení České Radiokomunikace a.s., zn. UPTS/OS/265162/2021, ze dne 25.01.2021

- Sdělení o existenci zařízení distribuční soustavy (elektrická síť) ve vlastnictví EG.D, a.s., značka D8610-26091544, ze dne 22.01.2021
- Stanovisko GasNet Služby, a.s. značka 5002296889, ze dne 24.01.2021
- Vyjádření MND a.s., č.j. 86/21 V/2021/041, ze dne 09.02.2021
- Stanovisko Správa a údržba silnic Jihomoravského kraje, ze dne 25.01.2021
- Vyjádření a stanovení podmínek pro udělení souhlasu s umístěním stavby v ochranném pásmu sítě technické infrastruktury (TI) společnosti T-Mobile Czech Republic a.s., značka E03870/21, ze dne 22.01.2021
- Souhlas Vodafone Czech Republic a.s., zn. 210210-1026257073, ze dne 10.02.2021
- Stanovisko Povodí Moravy, s.p. zn. PM-6932/2021/5203/Mi, ze dne 08.03.2021
- Hydrogeologické posouzení „Lovčičky, Tůně Hroušový“, vypracoval Mgr. Pavel Ondráček, Ph.D., Odborná způsobilost v oboru hydrogeologie a sanační geologie, č.j. 1946/2005), z data duben 2021
- Rozhodnutí č.j. SPU 423909/2018, ze dne 08.10.2018 o schválení návrhu komplexních pozemkových úprav v katastrálním území Lovčičky, vydal Státní pozemkový úřad, Krajský pozemkový úřad pro Jihomoravský kraj, pobočka Vyškov
- Závazné stanovisko MěÚ Slavkov u Brna, OSÚÚŽP (orgán územního plánování), č.j. SU/16639-21/1293-2021/Sed, ze dne 04.05.2021
- Závazné stanovisko, Městský úřad Slavkov u Brna, odd. životního prostředí, ze dne 25.05.2021, č.j. SU/16638-21/3343-2021/KAM, ze dne 25.05.2021
- Vyjádření Archeologického ústavu akademie věd ČR, pod zn. ARÚB/3482/2021 DS, ze dne 19.05.2021
- Souhlas vlastníka pozemku vyznačený na koordinačním výkresu, ze dne 20.05.2021

Dále byli účastníci řízení poučeni, že jsou oprávněni činit ve správním řízení úkony ve smyslu ustanovení § 36, § 37 a § 38 správního řádu, zejména mají právo vyjádřit své stanovisko, navrhnout důkazy a činit jiné návrhy, že se mohou nechat v souladu s ustanovením § 33 správního řádu zastupovat s tím, že zmocnění k zastupování je třeba prokázat písemnou plnou mocí, která bude založena do spisu jako nedílná součást.

Dne 21.05.2021 bylo zasláno správnímu orgánu vyjádření Archeologického ústavu akademie věd ČR, pod zn. ARÚB/3482/2021 DS, ze dne 19.05.2021, poučení z vyjádření bylo zapracováno do podmínek rozhodnutí, výroková část IV. a bude jim vyhověno.

Shromážděné podklady pro rozhodnutí ve věci byly účastníkům řízení k dispozici do vydání rozhodnutí ve věci na Městském úřadě Slavkov u Brna, OSÚÚŽP, odd. životního prostředí ve Slavkově u Brna, Palackého nám. 260, v kanceláři vodoprávního úřadu v pondělí a ve středu od 8:00 do 17:00 hodin, nebo v jiné dny v týdnu po předchozí domluvě.

Od ústního jednání a místního šetření vodoprávní úřad dle § 112 odst. 2 stavebního zákona a ustanovení § 115 odst. 8 vodního zákona upustil, jelikož jsou mu dobře známy místní poměry a žádost poskytovala dostatečné podklady pro posouzení a pro stanovení podmínek stavby.

Zdejší správní orgán dále v oznámení o zahájení řízení uvedl, že předpokládá shromažďování podkladů pro rozhodnutí ve shora uvedené věci ukončit k datu do 15 dnů od obdržení oznámení s tím, že poté budou kompletní podklady účastníkům řízení a dotčeným orgánům státní správy k dispozici k nahlédnutí po dobu 10 dnů a po uplynutí této lhůty vydá příslušný správní úřad ve věci rozhodnutí tak, aby byly dodrženy zákonné lhůty pro jeho vydání.

V rámci celého vodoprávního řízení bylo zjištěno:

- a) Projektovou dokumentaci pro stavební řízení „Soustava tůní lokalita Hroušový v k.ú. Lovčičky“, vypracoval Ing. Tomáš Havlíček, autorizovaný inženýr pro vodohospodářské stavby, ČKAIT 1003063, z data duben 2021
- b) K záměru povolení nakládání s podzemními vodami, k jinému nakládání s nimi, za účelem zadržení vody v krajině pro vodní dílo „Soustava tůní lokalita Hroušový v k.ú. Lovčičky“, která je tvořena stavebními objekty „SO 01 Soustava tří mělkých tůní“ a „SO 02 Vegetační úpravy“, na pozemcích parc. č. 5586, 5587, katastrální území Lovčičky bylo zpracováno hydrogeologické posouzení „Lovčičky, Tůně Hroušový“, vypracoval Mgr. Pavel Ondráček, Ph.D., Odborná způsobilost v oboru hydrogeologie a sanační geologie, č.j. 1946/2005, z data duben 2021
- c) K předložené dokumentaci bylo vydáno souhlasné závazné stanovisko, orgán územního plánování MěÚ Slavkov u Brna, Odbor stavebního úřadu, územního plánování a životního prostředí, č.j. SU/16639-21/1293-2021/Sed, ze dne 04. 05.2021

- d) Nakládání s podzemními vodami, k jinému nakládání s nimi, za účelem zadržení vody v krajině pro vodní dílo „Soustava tůní lokalita Hroušový v k.ú. Lovčičky“, která je tvořena stavebními objekty „SO 01 Soustava tří mělkých tůní“ a „SO 02 Vegetační úpravy“, na pozemcích parc. č. 5586, 5587, katastrální území Lovčičky je povoleno **na dobu užívání vodního díla** za podmínky udržování tohoto vodního díla v řádném technickém stavu.
- e) Ke stavbě vodního díla „Soustava tůní lokalita Hroušový v k.ú. Lovčičky“, která je tvořena stavebními objekty „SO 01 Soustava tří mělkých tůní“ a „SO 02 Vegetační úpravy“, na pozemcích parc. č. 5586, 5587, katastrální území Lovčičky **bude zpracován nejpozději ke kolaudaci stavby provozní řád**, který bude předložen vodoprávnímu úřadu.
- f) **Stavba vodního díla bude dokončena do 31.12.2022.** a nejpozději do 15.01.2023 požádá investor stavby o kolaudační souhlas Městský úřad Slavkov u Brna, vodoprávní úřad. Bez kolaudačního souhlasu nelze dokončenou stavbu užívat.
- g) Investor je osvobozen od uhrazení správního poplatku za vydání stavebního povolení dle zákona č. 634/2004 Sb., o správních poplatcích, ve znění pozdějších úprav a právních předpisů (veřejně prospěšná stavba realizována státem)
- h) Před zahájením a v průběhu vodoprávního řízení byla doložena písemná stanoviska, vyjádření; podmínky uvedené v těchto vyjádřeních a stanoviscích, jak jsou shora uvedeny dotčených orgánů státní správy, účastníků a dotčených, podmínky byly vzaty na vědomí, zapracovány do podmínek rozhodnutí a bude jim ze strany navrhovatele vyhověno.
- i) Posouzení vodoprávního úřad:

Vodoprávní úřad posoudil podanou žádost, projednávanou dokumentaci z hlediska širších vodohospodářských zájmů, zájmů ochrany vod, její doklady a vyjádření, závazná stanoviska a rozhodnutí dotčených orgánů státní správy a jednotlivých organizací. Žádné stanovisko, vyjádření k věci **neobsahovalo námitky takového druhu**, které by znemožňovaly povolení nakládání s podzemními vodami, k jinému nakládání s nimi, za účelem zadržení vody v krajině pro vodní dílo „Soustava tůní lokalita Hroušový v k.ú. Lovčičky“, která je tvořena stavebními objekty „SO 01 Soustava tří mělkých tůní“ a „SO 02 Vegetační úpravy“, na pozemcích parc. č. 5586, 5587, katastrální území Lovčičky; kraj Jihomoravský, obec Lovčičky, katastrální území Lovčičky, pozemek parc. č. 5586, 5587, katastrální území Lovčičky, útvar povrchových vod DYJ_0730 Litava (Cézava) od toku Rakovec po tak Říčka (Zlatý potok), útvar podzemních vod 32301 Středomoravské Karpaty – severní část, hydrogeologický rajón 3230 Středomoravské Karpaty – severní část, orientační určení polohy stavby (souřadnice Y, X v souřadnicovém systému S-JTSK): X_1177188.24; Y_582242.04 a znemožňovaly stavební povolení stavby vodního díla „Soustava tůní lokalita Hroušový v k.ú. Lovčičky“, která je tvořena stavebními objekty „SO 01 Soustava tří mělkých tůní“ a „SO 02 Vegetační úpravy“, na pozemcích parc. č. 5586, 5587, katastrální území Lovčičky; kraj Jihomoravský, obec Lovčičky, katastrální území Lovčičky, pozemek parc. č. 5586, 5587, katastrální území Lovčičky, útvar povrchových vod DYJ_0730 Litava (Cézava) od toku Rakovec po tak Říčka (Zlatý potok), útvar podzemních vod 32301 Středomoravské Karpaty – severní část, hydrogeologický rajón 3230 Středomoravské Karpaty – severní část, orientační určení polohy stavby (souřadnice Y, X v souřadnicovém systému S-JTSK): X_1177188.24; Y_582242.04.

Městský úřad Slavkov u Brna, odd. životního prostředí, vodoprávní úřad dospěl k závěru, že povolení k nakládání s podzemními vodami, k jinému nakládání s nimi, za účelem zadržení vody v krajině pro vodní dílo „Soustava tůní lokalita Hroušový v k.ú. Lovčičky“, která je tvořena stavebními objekty „SO 01 Soustava tří mělkých tůní“ a „SO 02 Vegetační úpravy“, na pozemcích parc. č. 5586, 5587, katastrální území Lovčičky dle hydrogeologického posouzení „Lovčičky, Tůně Hroušový“, vypracoval Mgr. Pavel Ondráček, Ph.D., Odborná způsobilost v oboru hydrogeologie a sanační geologie, č.j. 1946/2005), z data duben 2021 a vydání stavebního povolení stavby vodního díla „Soustava tůní lokalita Hroušový v k.ú. Lovčičky“, která je tvořena stavebními objekty „SO 01 Soustava tří mělkých tůní“ a „SO 02 Vegetační úpravy“, na pozemcích parc. č. 5586, 5587, katastrální území Lovčičky dle předložené projektové dokumentace pro stavební řízení „Soustava tůní lokalita Hroušový v k.ú. Lovčičky“, vypracoval Ing. Tomáš Havlíček, autorizovaný inženýr pro vodohospodářské stavby, ČKAIT 1003063, z data duben 2021 je možno v daném případě vydat za podmínek a povinností výše uvedených. Proto bylo rozhodnuto tak, jak je shora uvedeno.

Poučení účastníků

Proti tomuto rozhodnutí je možno podat odvolání do 15 dnů ode dne jeho doručení ke Krajskému úřadu Jihomoravského kraje v Brně, Odboru životního prostředí, Žerotínovo nám. 449/3, 601 82 Brno, podáním učiněným u Městského úřadu Slavkov u Brna, Odbor stavebního úřadu, územního plánování a životního prostředí, oddělení životního prostředí, Palackého nám. 65, 684 01 Slavkov u Brna.


Ing. Andrea Večerková
vedoucí odd. životního prostředí



Vypraveno dne: 30.06.2021

příloha:

- Situační výkres C.2 z projektové dokumentace (účastníci řízení)
- Projektová dokumentace pro společné územní a stavební řízení „Soustava tůní lokalita Hroušový v k.ú. Lovčičky“, vypracoval Ing. Tomáš Havlíček, autorizovaný inženýr pro vodohospodářské stavby, ČKAIT 1003063, z data duben 2021 bude zaslána stavebníkovi a obci Lovčičky po nabytí právní moci tohoto rozhodnutí, štítek „Stavba povolena“ (pouze stavebník)

Rozdělovník:

Účastník vodoprávního řízení dle ustanovení § 27 odst. 1 písm. a) správního řádu (doporučeně do vlastních rukou)

Státní pozemkový úřad, Krajský pozemkový úřad pro Jihomoravský kraj, pobočka Vyškov, Husinecká 1024/11, 13000 Praha 3, který je zastoupen dle plné moci ATELIER FONTES, s.r.o., Křídlovická 19, 602 00 Brno, IČ 63486466

Účastníci vodoprávního řízení dle ustanovení § 27 odst. 2 správního řádu (doporučeně do vlastních rukou)

Obec Lovčičky, Lovčičky 148, 683 54 Otnice

Turek Ivo, Lovčičky 125, 683 54 Otnice

Turková Dana, Lovčičky 125, 683 54 Otnice

Šír Inocenc, Tvarožná 58, 664 05 Tvarožná

Jedlička Zdeněk, Ing., Sibiřská 1180/85, 621 00 Brno 21

Čejková Olga, PhDr., Hrnčířská 190/16, 606 00 Brno

Harda Vladimír, Voříškova 560/29, 623 00 Brno

Pavličková Hana, Lovčičky 80, 683 54 Otnice

Dotčené orgány státní správy (doporučeně)

MěÚ Slavkov u Brna, OSÚÚPŽP, odd. ŽP, Palackého nám. 65, 684 01 Slavkov u Brna

MěÚ Slavkov u Brna, OSÚÚPŽP, Palackého nám. 65, 684 01 Slavkov u Brna

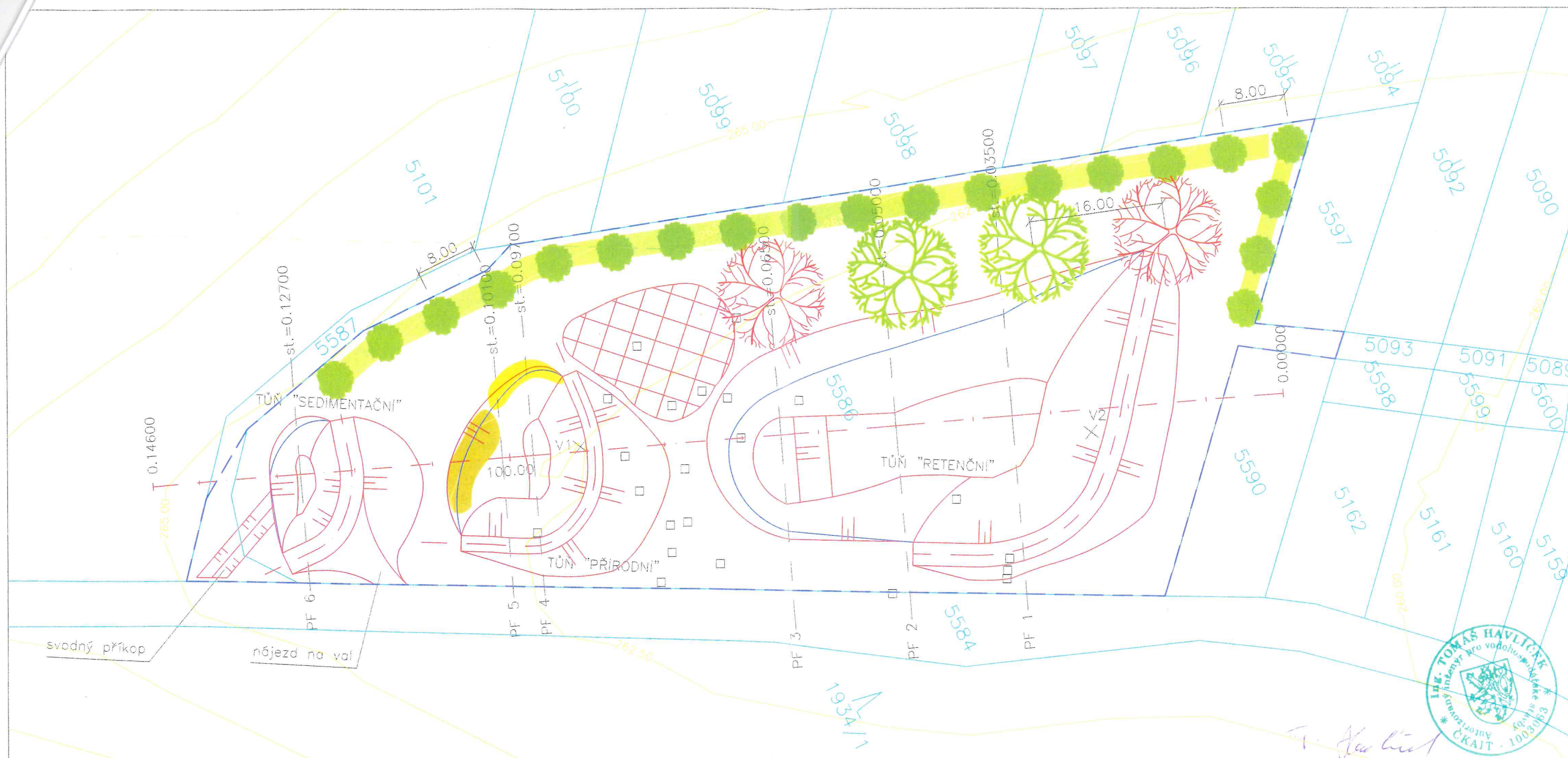
Na vědomí (doporučeně)

Státní pozemkový úřad, Krajský pozemkový úřad pro Jihomoravský kraj, pobočka Vyškov, Husinecká 1024/11, 13000 Praha 3

Povodí Moravy, s.p., Dřevařská č. p. 932/11, Veveří, 60200 Brno 2

Archeologický ústav AV ČR, Brno, v. v. i., Čechyňská 19, 602 00 Brno 2


MěÚ Slavkov u Brna, OSÚÚPŽP, odd. ŽP, Palackého nám. 65, 684 01 Slavkov u Brna (spis)



- poloha řezů
- 5093 katastr nemovitostí
- 380 vrstevnice hlavní
- vrstevnice vedlejší
- dotčená plocha
- dřeviny ke kácení
- V1 poloha geologických sond
- prostor pro mikrotůň
- výsadby soliterních dřevin
- výsadby ovocných dřevin
- nový stav
- maximální vodní hladina
- výsadby keřů
- výsadby litorálního pásma
- výsadby vrb
- ochranné pásmo lesa

Výškový systém: Bpv
Souřadnicový systém: JTSK



ZODP.PROJEKTANT ING.T.HAVLÍČEK	VED.PROJEKTANT ING.O.HEMR	VYPRACOVAL ING.O.HEMR	ZAKÁZ.ČÍSLO 20052	 ATELIER FONTES, s.r.o. Křídlovická 19 603 00 Brno www.fontes.cz tlf +420 549 255 496
KATASTR: LOVČICKÝ		KRAJ: JIHO-MORAVSKÝ		
POŘIZOVATEL: SPÚ, KPÚ pro JMK, Pobočka Vyškov				
AKCE SOUSTAVA TŮŇÍ LOKALITA HROUŠOVÝ V K. Ú. LOVČICKÝ				
ČÁST C. SITUAČNÍ VÝKRESY				
PŘÍLOHA C.2 KOORDINAČNÍ SITUACE				STUPEŇ: DSP DATUM: 04/2021 ČÍSLO PARÉ 1 MĚŘÍTKO 1 : 500