



AGROPROJEKT Praha s.r.o.
Ve Smečkách 33, 110 00 Praha 1

**Název stavby : Odstranění stavby bývalého sociálního zařízení
na st. p. č. 166 a 17 v k. ú. Březno u Loun**

Místo stavby : Pozemek st. p. č. 166 a 17, k. ú. Březno u Loun

Investor : Pozemkový fond ČR Praha, Odloučené pracoviště Louny

PROJEKT

BOURACÍCH PRACÍ

AGROPROJEKT Praha s.r.o.
Ve Smečkách 33, 110 00 Praha 1
tel.: 222 211 470, 222 211 713
IČO: 25096524
DIČ: CZ25096524 

PRAHA, duben 2012

PRŮVODNÍ

A

SOUHRNNÁ TECHNICKÁ ZPRÁVA

A. PRŮVODNÍ ZPRÁVA

IDENTIFIKAČNÍ ÚDAJE:

**Název stavby : Odstranění stavby bývalého sociálního zařízení
na st. p. č. 166 a 17 v k. ú. Březno u Loun**

Místo stavby : Pozemek st. p. č. 166 a 17, k. ú. Březno u Loun

Investor : Pozemkový fond ČR Praha, Odloučené pracoviště Louny

Stavební úřad : Louny

Charakter stavby : odstranění stavby

Způsob provádění : dodavatelsky odbornou stavební firmou

ÚDAJE O ÚZEMÍ

Objekt bývalého sociálního zařízení je situován samostatně na pozemku st. p. č. 166 v severovýchodní části obce. Pozemek je ve vlastnictví fyzické osoby. Objekt je bez přímého přístupu. Přístup a příjezd je možný jen přes pozemky st.p.č. 18 a st.p.č. 17, které jsou také ve vlastnictví fyzické osoby. Objekt není oplocen.

Jedná se o bývalé sociální zařízení s osmnácti suchými záchody, úklidovou komorou, společným kanálem a koncovou jímkou.

Objekt je v současnosti v havarijním technickém stavu, nefunkční a poničený a investor se rozhodl jej odstranit.

Objekt není napojen na zdroj energie.

CHARAKTERISTIKA ÚZEMÍ A STAVEBNÍHO POZEMKU A SITUOVÁNÍ STAVBY

Pozemek, na němž se nachází objekt, je rovinný. Pozemek, na kterém stojí objekt st.p.č.166 a kolem objektu st.p.č.17 je ve vlastnictví fyzické osoby. Na něm leží i betonový chodník, který vede kolem celého objektu až k sousední hraniční zídce. Také jímka leží již na pozemku st. p. č. 17, k. ú. Březno u Loun.

DOTČENÉ POZEMKY

Stávající objekt je situován na pozemku st. p.č. 166, k. ú. Březno u Loun. Podle údajů katastrálního úřadu je pozemek ve vlastnictví [REDAKCE], [REDAKCE] Louny. Budova na něm stojící je ve vlastnictví České republiky se správou nemovitostí ve vlastnictví státu pro Pozemkový fond ČR.

Plocha pozemku je 34 m² a je vedený jako zastavěná plocha a nádvoří. Budova je vedena jako objekt občanské vybavenosti.

Možný příjezd je po cizích pozemcích:

St. p. č. 17 a 18 – vlastník [REDAKCE], [REDAKCE], [REDAKCE].

PŘEHLED VÝCHOZÍCH PODKLADŮ

Výchozím podkladem pro zpracování dokumentace pro odstranění stavby byl záměr a informace investora o stávajícím stavu objektu, zaměření stávajícího stavu a fotodokumentace.

ČLENĚNÍ STAVBY, VĚCNÉ A ČASOVÉ VAZBY ODSTRAŇOVÁNÍ STAVBY NA OKOLNÍ VÝSTAVBU

Odstranění objektu nebude členěno a bude provedeno najednou.

TERMÍNY ZAHÁJENÍ A DOBA TRVÁNÍ ODSTRAŇOVÁNÍ STAVBY

předpokládaný termín zahájení odstraňování stavby07 / 2012

předpokládaná doba trvání odstraňování stavbydo 10 / 2012

PŘEDPOKLÁDANÝ NÁKLAD NA ODSTRAŇOVÁNÍ STAVBY

Předpokládaný celkový náklad na odstranění stavby není součástí projektu a zpracovaná dokumentace bude podkladem pro vypracování nabídek stavebních firem na realizaci odstranění staveb.

SOUHRNNÁ ČÁST :

POPIS A STAVEBNĚ TECHNICKÉ ŘEŠENÍ STAVBY

Objekt určený k demolici stojí samostatně bez oplocení.

Je obdélníkového půdorysu 12,15 x 2,7 m, přízemní s pultovou střechou. Výška objektu 2,51m na vyšší straně, 2,2 m na nižší.

Objekt je rozdělený na 18 suchých záchodů a úklidovou komoru. Pod celým objektem středem prochází kanál, který ústí na severní straně do koncové jímky.

Jímka i kanál jsou částečně zaplněny fekáliemi.

Objekt je zděný, tl. stěn 150 a 100 mm. Středová příčka stojí na I profilu č. 18 a dělicí příčky jednotlivých WC stojí na 2 x U profilu č. 10.

V každém místě, kde se příčky setkávají, je v kanále vybetonován sloupek 300 x 300 mm.

Tyto sloupky nesou podélný I profil pod středovou podélnou příčkou. Všechny U profily jsou přivařeny ke středovému I profilu.

Kanál je široký 1,28 m a hluboký od podlahy cca 1 m. Fekálie cca $v=0,2m$.

Podlahy a kanál jsou betonové, WC příčky cihelné, deska na WC je dřevěná.

Střecha na objektu je pultová, pozednice, krokve a latě dřevěné, krytina azbestocementové vlnovky.

Dveře do WC jednoduché dřevěné, zárubně kovové.

V severní stěně je okno do komory ze skleněných luxfer 750 x 1050mm.

Kolem objektu je proveden betonový chodník, který v zadní části objektu je široký cca 1,7 m a dosahuje až k sousední hraniční zdi. Před objektem a z boku je chodník široký cca 0,9m.

K severní straně objektu přiléhá koncová jímka, do které ústí kanál.

Jímka má rozměr 3,5 x 3,12 m a hluboká je cca 2,5m. Je betonová s poklopem, š. stěn cca 300 mm.

Jímka je do výšky 1,5m plná fekálií.

Zastavěná plocha objektu	32,84 m ²
Jímka	11,05 m ²
Betonový chodník.....	37,8 m ²

Stávající stav objektu

Stavební konstrukce objektu určeného k demolici vykazují četné vážné poruchy. Objekt je dlouhou dobu nepoužívaný, příčky se rozpadají, některé dveře chybí, v prostoru několika WC se nachází komunální odpad.

Objekt je otevřený, nezabezpečený.

Po odstranění stavby určené k demolici včetně okolních betonových chodníků a jímky bude kanál a jímka zasypána, celý pozemek poté vyrovnán inertním materiálem a vrchní vrstva bude pokryta 15 – 20 cm zeminou nebo podobným materiálem.

Tvar pozemku bude upraven vzhledem k okolnímu terénu do původní konfigurace.

PÉČE O ŽIVOTNÍ PROSTŘEDÍ

Na základě místního šetření provedeného společně se zaměřením skutečného stavu objektu byly určeny stavební konstrukce.

Objekt byl proveden z běžně dostupných stavebních materiálů dané doby. (cihly, beton, dřevo, železo, azbestocementové vlnovky)

Likvidace všech odpadů, vzniklých při stavbě, bude provedena dodavatelem stavby v souladu se zákonem 185/2001 sb. o odpadech a změně některých dalších zákonů.

Během stavby dojde k předpokládanému vzniku těchto druhů odpadů a způsobu jejich zneškodnění:

17 01 07 Směsi nebo oddělené frakce betonu, cihel, kamene a keramických výrobků neuvedených pod číslem 17 01 06 (O) t

17 02 01 dřevo (trámy, lat'ování, krokve) (O) t

Odpad bude odvezen na skládku. Odvoz bude dodavatelem stavby doložen vážními listky, popř. smlouvou o dílo.

17 04 05 železo, ocel, plech (O)

způsob zneškodnění:

Kovový odpad bude odvezen do sběrný nebo výkupny železa. Odvoz bude dodavatelem stavby doložen vážními listky, popř. smlouvou o dílo.

Vzhledem k tomu, že stavba bude prováděna dodavatelsky, odpovědnou osobu pro nakládání s odpady vzniklými v průběhu stavby určí investor.

Kaly z jímky a kanálu

Kaly z jímky a kanálu budou odčerpány a budou zlikvidovány odbornou firmou, budou odvezeny na nejbližší čističku odpadních vod.

Nebezpečný odpad:

Kód	název odpadu	kat.	množství (t)
17 06 05	azbestocementové vlnovky		(N)

způsob zneškodnění:

Azbestocementové vlnovky budou likvidovány dodavatelem stavby v souladu s příslušnými předpisy – před zahájením stavby uzavře dodavatel stavby smlouvu o dílo na likvidaci nebezpečného odpadu s firmou, která vlastní oprávnění k této činnosti.

Postup demontáže při práci s azbestem

Aby se předešlo uvolňování azbestového prachu do ovzduší, při provádění demoličních prací je potřeba snížit jeho rozlamování a odlamování na minimum.

Před zahájením prací si zhotovitel díla zajistí palety s obalovou fólií od firmy, které bude následně demontovaný materiál předán. Do tohoto obalu budou následně jednotlivé tabule snášeny. Po naplnění a řádném utěsnění se obal označí, že se jedná o přepravu azbestu. Sejmutý materiál (nesmí být shazován) bude uskladněn ve vyhrazeném místě v tzv. kontrolovaném pásmu.

Pracovníci provádějící výše uvedené práce budou vybaveni ochranným oděvem, jednoduchým respirátorem a ochrannými brýlemi. Protože se jedná o jednorázové práce nestanovují se podmínky pro opravy a praní pracovních oděvů. Po dobu prací bude na pracovišti zajištěn zdroj pitné vody pro výplachy očí a užitkové vody na omývání rukou.

Bourací a demontážní práce budou prováděny postupným rozebíráním pod dozorem stavbyvedoucího a tech. dozoru investora.

PÉČE O BEZPEČNOST PRÁCE A OCHRANA ZDRAVÍ PŘI PRÁCI

Stavební práce při odstraňování objektu bude investor provádět dodavatelsky za účasti odborných stavebních firem s oprávněním k provádění příslušných stavebních činností.

Při provádění stavby je nutno dodržet předpisy týkající se bezpečnosti a ochrany zdraví na staveništích, zejména zákon č. 309/2006 Sb., o zajištění dalších podmínek bezpečnosti a ochrany zdraví při práci a dále nařízení vlády č. 591/2006 Sb. o bližších minimálních požadavcích na bezpečnost a ochranu zdraví přípravě na staveništích.

ŘEŠENÍ DOPRAVY

Vzhledem k umístění objektu na pozemku nedojde při bouracích pracích k omezení dopravy na místní veřejné komunikaci. Přístup k pozemku musí být projednán s vlastníky okolních pozemků, po kterých lze odvážet vybouraný materiál.

ZÁSADY ORGANIZACE BOURACÍCH PRACÍ

Pro bourací práce a odvoz materiálu z bourání bude použita běžná bourací technika a automobily.

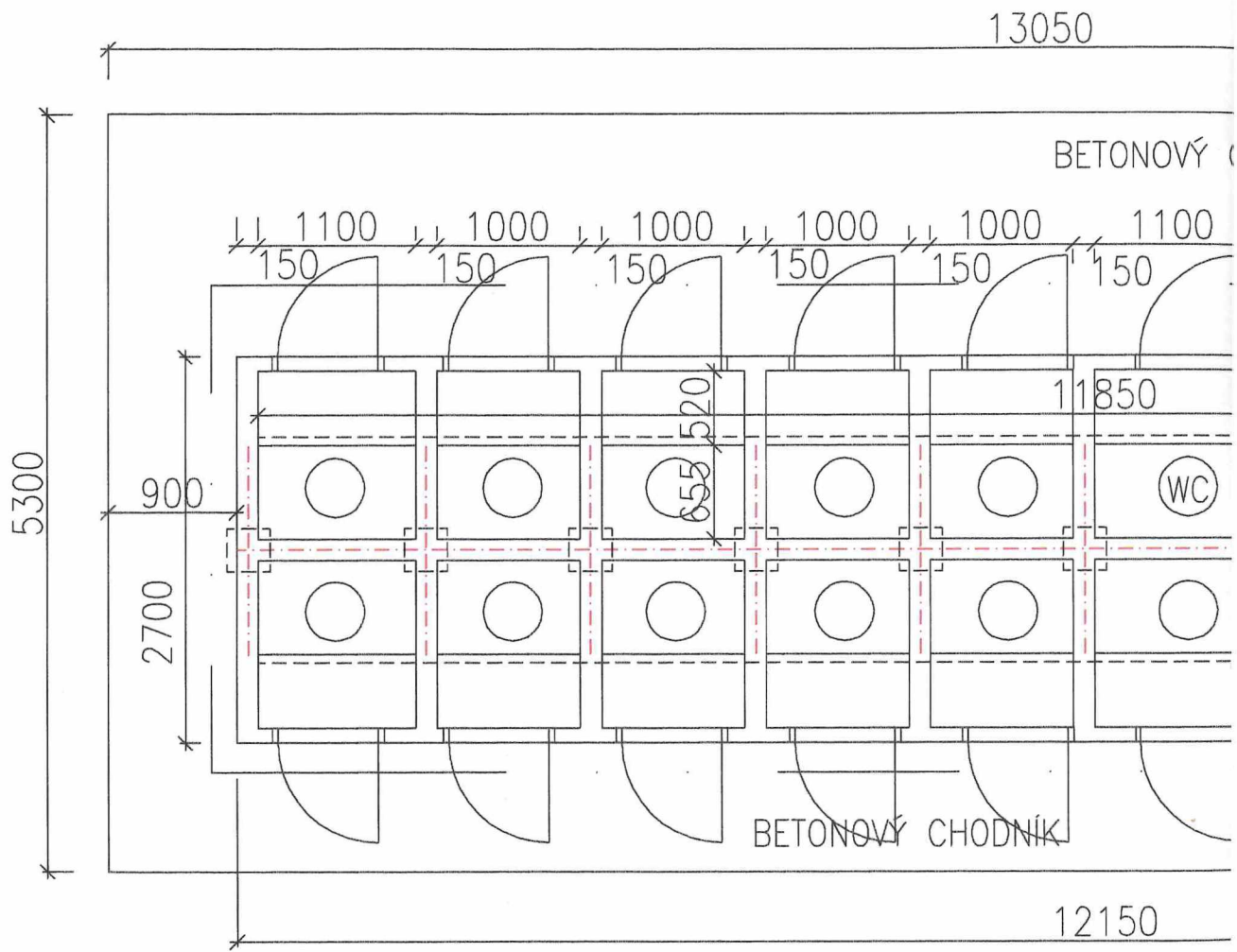
Stavba, která je předmětem odstranění, bude předána před započítím prací firmě, která bude tuto činnost provádět, ve stávajícím stavu, který odpovídá fotodokumentaci.

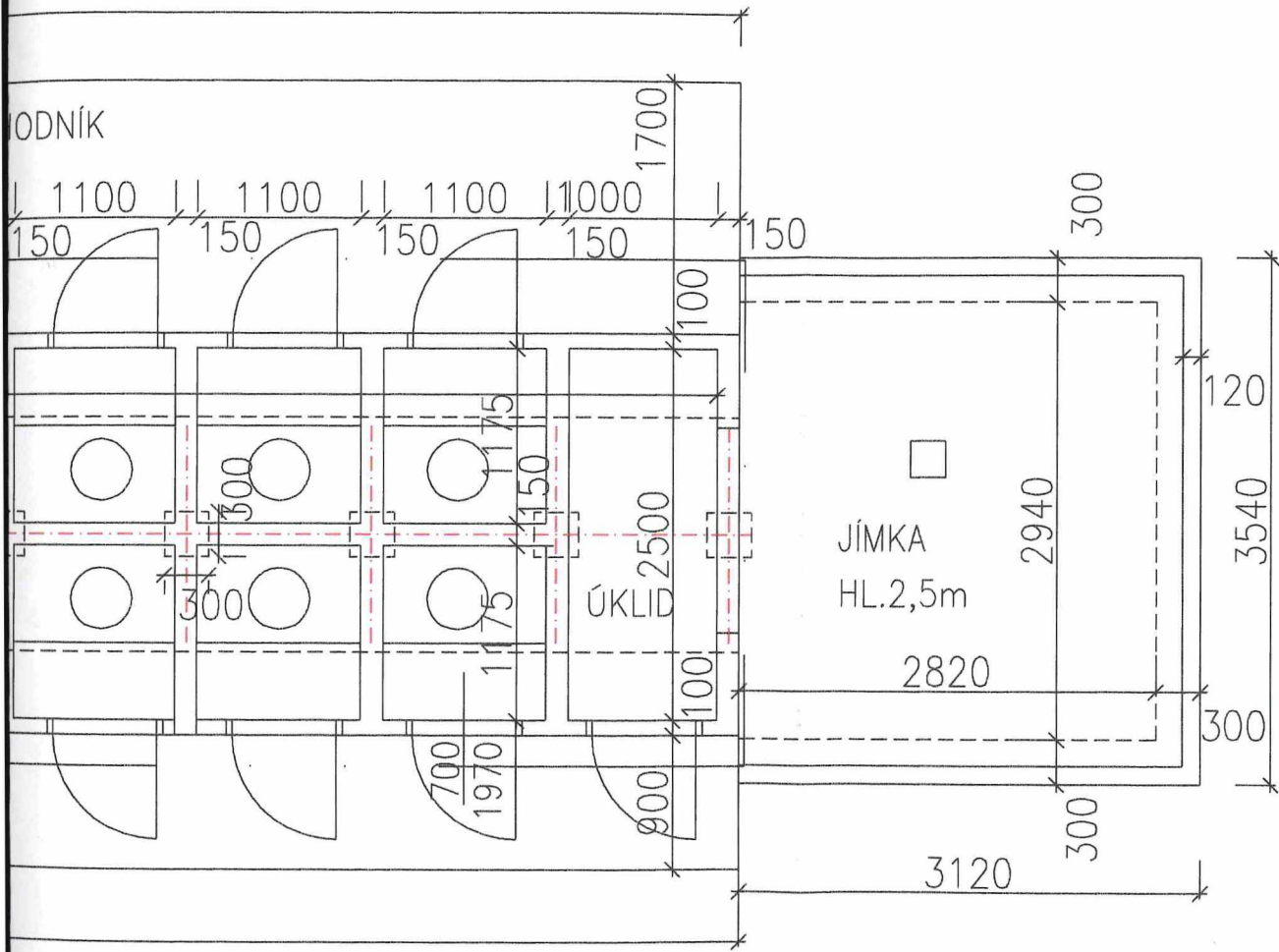
Odstraněny budou jak objekt tak jímka včetně základů a spodní desky kanálu a jímky. Také celý betonový chodník a komunální odpad uvnitř objektu.

Prostor pro využití při bouracích pracích kolem objektu je ve vlastnictví fyzické osoby. Proto musí být předem projednáno s majitelem pozemku využití okolí bouraného objektu k ke skladování materiálu z bourání před jeho následujícím využitím nebo odvozem.

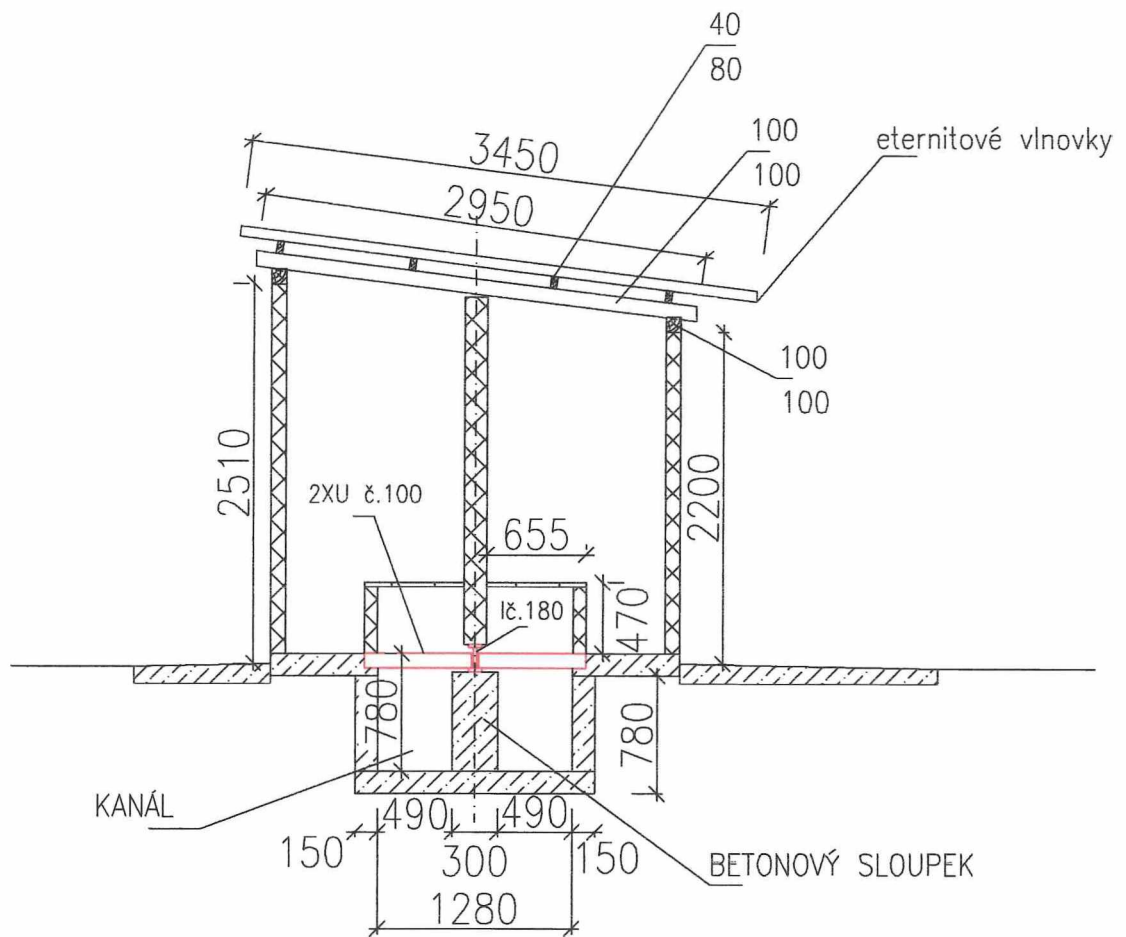
Materiál z odstraňované stavby bude skladován do připravených kontejnerů a odvážen na skládky tomu určené v dané lokalitě.

VÝKRESOVÁ DOKUMENTACE





PŮDORYS SOCIÁLNÍHO ZAŘÍZENÍ
 NA ST.P.Č. 166, KATASTRÁLNÍ ÚZEMÍ BŘEZNO U LOUN



SUCHÉ ZÁCHODY

PŘÍČNÝ ŘEZ SOCIÁLNÍM ZAŘÍZENÍM
 NA ST.P.Č. 166, KATASTRÁLNÍ ÚZEMÍ BŘEZNO U LOUN

FOTODOKUMENTACE











SUCHÝ WC





ODPADNÍ JÍMKA





ODPADNÍ JÍMKA

