

Číslo smlouvy CETIN: HK 2021_0019
Číslo smlouvy Stavebníka: 1082-2021-544202

SAP S/4 Hana: 8030002540
Registr smluv: ANO

**SMLOUVA O REALIZACI PŘEKLÁDKY
SÍŤE ELEKTRONICKÝCH KOMUNIKACÍ
č. HK 2021_0019**

mezi

CETIN a.s.

a

Státní pozemkový úřad

Číslo smlouvy CETIN: HK 2021_0019
Číslo smlouvy Stavebníka: 1082-2021-544202

SAP S/4 Hana: 8030002540
Registr smluv: ANO

CETIN a.s.

se sídlem Českomoravská 2510/19, Libeň, 190 00 Praha 9
IČO: 04084063
DIČ: CZ04084063
zapsaná v obchodním rejstříku vedeném u Městského soudu v Praze pod sp. zn. B 20623
zastoupená dle pověření [REDACTED], supervizorem pro výstavbu sítě
bankovní spojení: PPF banka a.s.
číslo účtu: 2019160003/6000
(dále jen „**CETIN**“)

a

Státní pozemkový úřad, Krajský pozemkový úřad pro Pardubický kraj, Pobočka Svitavy

se sídlem Husinecká 1024/11a, 130 00 Praha 3 - Žižkov
IČO: 01312774
DIČ: CZ01312774 – není plátcem DPH
zastoupená Ing. Milošem Šimkem, vedoucím Pobočky Svitavy
(dále jen „**Stavebník**“)

CETIN a Stavebník dále společně označováni jako „**Smluvní strany**“ a jednotlivě jako „**Smluvní strana**“,

uzavřely níže uvedeného dne, měsíce a roku dle ustanovení § 1746 odst. 2 zákona č. 89/2012 Sb., občanský zákoník, v účinném znění (dále jen „**občanský zákoník**“) a dle ustanovení § 104 odst. 17 zákona č. 127/2005 Sb., o elektronických komunikacích a o změně některých souvisejících zákonů, v účinném znění (dále jen „**Zákon o elektronických komunikacích**“) tuto

Smlouvu o realizaci překládky sítě elektronických komunikací
(dále jen „**Smlouva**“)

DEFINICE

Výrazy označené ve Smlouvě počátečním velkým písmenem mají pro účely Smlouvy níže uvedený význam, není-li Smlouvou výslovně stanoveno jinak:

CTN je cenový a technický návrh, který je Přílohou č. 1 Smlouvy;

Překládka je stavba v k.ú. Karle; Ostrý Kámen spočívající ve změně trasy komunikačního vedení SEK ve vlastnictví společnosti CETIN, jejíž rozsah je specifikován v CTN;

Projekt je realizační projektová dokumentace Překládky;

Příprava Překládky jsou přípravné činnosti s Překládkou související, nezbytné pro vlastní realizaci Překládky, a to zpracování CTN, zpracování Projektu a další činnosti uvedené v odst. 4.1 písmeno (a) Smlouvy;

Předpoklady pro realizaci Překládky mají význam uvedený v odst. 3.2 Smlouvy;

SEK je síť elektronických komunikací, kterou se rozumí přenosové systémy, popřípadě spojovací nebo směrovací zařízení a jiné prostředky, včetně prvků sítě, které nejsou aktivní,

Číslo smlouvy CETIN: HK 2021_0019
Číslo smlouvy Stavebníka: 1082-2021-544202

SAP S/4 Hana: 8030002540
Registr smluv: ANO

kteřé umožňují přenos signálů po vedení, rádiovými, optickými nebo jinými elektromagnetickými prostředky, včetně družicových sítí, pevných sítí s komutací okruhů nebo paketů a mobilních zemských sítí, sítí pro rozvod elektrické energie v rozsahu, v jakém jsou používány pro přenos signálů, sítí pro rozhlasové a televizní vysílání a sítí kabelové televize, bez ohledu na druh přenášené informace;

Vyjádření o existenci SEK je „*Vyjádření o existenci sítě elektronických komunikací společnosti CETIN a.s.*“ ze dne 13.1.2021 vydané pod čj. 509070/21, jehož nedílnou součástí jsou Všeobecné podmínky ochrany SEK společnosti CETIN, které si vyžádal a obdržel Stavebník;

„**Zákon o vyvlastnění**“ je zákon č. 184/2006 Sb., o odnětí nebo omezení vlastnického práva k pozemku nebo ke stavbě, v účinném znění.

1. ÚVODNÍ USTANOVENÍ

- 1.1 CETIN je vlastníkem SEK, jež má být přeložena na základě Smlouvy.
- 1.2 Stavebník dle Vyjádření o existenci SEK vyvolává Překládku dotčené části SEK dle ustanovení § 104 odst. 17 Zákona o elektronických komunikacích.
- 1.3 Překládka dle Smlouvy je vedena u společnosti CETIN pod označením „**VPIC Ostrý Kámen (SY), polní cesta C12**“.

2. PŘEDMĚT SMLOUVY

- 2.1 Předmětem Smlouvy je závazek společnosti CETIN zajistit Překládku a s ní související záležitosti v rozsahu Projektu a za podmínek stanovených Smlouvou a závazek Stavebníka, který Překládku vyvolal, společnosti CETIN uhradit všechny nezbytné náklady spojené s Překládkou, které by společnosti CETIN nevznikly, kdyby Překládka nebyla Stavebníkem vyvolána.

3. PŘEKLÁDKA A JEJÍ PODMÍNKY

- 3.1 Překládka bude realizována v rozsahu (územním a stavebnětechnickém) a na nemovitostech specifikovaných v CTN.
- 3.2 Předpoklady (podmínky) pro realizaci Překládky jsou:
 - (a) zajištění pravomocného územního rozhodnutí – rozhodnutí o umístění stavby Překládky a předání společnosti CETIN takového pravomocného rozhodnutí o umístění stavby nebo územního souhlasu Překládky, včetně jeho dokladové části,
 - (b) zajištění práv k užívání Překládkou dotčených nemovitostí, a to uzavřením smlouvy o smlouvě budoucí o zřízení služebnosti s vlastníky Překládkou dotčených nemovitostí nebo vyvlastněním takového práva.(vše dále jen „**Předpoklady pro realizaci Překládky**“).
- 3.3 Společnost CETIN není povinna zahájit realizaci Překládky dříve, než jsou zajištěny Předpoklady pro realizaci Překládky; bez zajištění Předpokladů pro realizaci Překládky nebude Překládka realizována.
- 3.4 Vlastníkem SEK, přeložené na základě Smlouvy, zůstává společnost CETIN.

Číslo smlouvy CETIN: HK 2021_0019
Číslo smlouvy Stavebníka: 1082-2021-544202

SAP S/4 Hana: 8030002540
Registr smluv: ANO

3.5 Společnost CETIN je oprávněna realizací Překládky pověřit jinou osobu. Je-li realizací Překládky a/nebo jednotlivými úkony Překládky pověřena jiná osoba, odpovídá společnost CETIN Stavebníkovi tak, jako by Překládku realizovala sama.

4. ZÁVAZKY SMLUVNÍCH STRAN

4.1 Společnost CETIN se zavazuje

(a) před realizací Překládky:

- (i) zajistit zpracování Projektu,
- (ii) podat žádost o vydání územního rozhodnutí – rozhodnutí o umístění stavby Překládky a učinit nezbytné kroky směřující k vydání rozhodnutí o umístění stavby Překládky,
- (iii) pokusit se uzavřít smlouvu o smlouvě budoucí o zřízení služebnosti a/nebo jinou smlouvu s vlastníky Překládkou dotčených nemovitostí, tzn. prokazatelně učinit vlastníkům Překládkou dotčených nemovitostí návrh takové smlouvy.

(b) po realizaci Překládky:

- (i) zajistit pro své potřeby dokumentaci skutečného provedení Překládky; dokumentace skutečného provedení Překládky nebude dokumentací skutečného provedení s náležitostmi dle vyhlášky č. 499/2006 Sb., o dokumentaci staveb, v účinném znění;
- (ii) zajistit vyhotovení geometrického plánu s vyznačením rozsahu služebnosti k Překládkou dotčeným nemovitostem;
- (iii) zajistit uzavření smluv o zřízení služebnosti s vlastníky Překládkou dotčených nemovitostí a vklad služebnosti dle smluv o zřízení služebnosti s vlastníky Překládkou dotčených nemovitostí do katastru nemovitostí.

4.2 Stavebník se zavazuje, před realizací Překládky:

- (i) zajistit geodetické vytýčení hranic pozemků související s Překládkou;
- (ii) po splnění Předpokladů pro realizaci Překládky, nejdříve však jeden (1) měsíc od nabytí právní moci územního rozhodnutí – rozhodnutí o umístění stavby(Překládky), vyzvat písemně společnost CETIN k realizaci Překládky a oznámit společnosti CETIN stavební připravenost (dále jen „**Kvalifikovaná výzva**“).

4.3 Společnost CETIN se zavazuje zajistit realizaci Překládky do tří (3) měsíců ode dne, kdy bude splněna poslední z následujících podmínek:

- (a) společnosti CETIN je doručena Kvalifikovaná výzva;
- (b) Stavebník uhradil náklady na Přípravu Překládky dle odst. 6.1 písm. (a) Smlouvy;
- (c) Stavebník splnil povinnosti dle odst. 4.2 bodu (i) Smlouvy.

4.4 Stavebník bere na vědomí, že mezi společností CETIN a vlastníky Překládkou dotčených nemovitostí musí dojít s ohledem na ustanovení § 104 Zákona o elektronických komunikacích k úpravě vzájemných právních vztahů v podobě uzavření písemné smlouvy o budoucí smlouvě o zřízení služebnosti a po realizaci Překládky k uzavření smlouvy o zřízení služebnosti případně ke zřízení takového práva ve vyvlastňovacím řízení. Náhrady za zřízení služebností, které společnost CETIN vlastníkům Překládkou dotčených nemovitostí uhradí, bude Stavebník s ohledem na ustanovení § 104 odst. 17 Zákona o elektronických komunikacích povinen uhradit společnosti CETIN jako náklady vzniklé společnosti CETIN v souvislosti s Překládkou. Stejně tak bude Stavebník povinen uhradit společnosti CETIN náklady za uhrazení správních poplatků za vklad

Číslo smlouvy CETIN: HK 2021_0019
Číslo smlouvy Stavebníka: 1082-2021-544202

SAP S/4 Hana: 8030002540
Registr smluv: ANO

služebností do katastru nemovitostí, případně náklady vzniklé společnosti CETIN v souvislosti s vyvlastňovacím řízením.

- 4.5 Stavebník se zavazuje poskytnout společnosti CETIN při uzavírání smluv o budoucí smlouvě o zřízení služebnosti a po realizaci Překládky při uzavírání smluv o zřízení služebnosti potřebnou součinnost.
- 4.6 Jakákoliv lhůta dle odst. 4.3 Smlouvy sjednaná k realizaci Překládky a/nebo sjednaná Smluvními stranami na základě Smlouvy se prodlužuje o dobu, po kterou je v prodlení Stavebník s plněním povinnosti dle Smlouvy a/nebo po kterou byla realizace Překládky přerušena nebo nemohla být zahájena z důvodu nikoliv na straně společnosti CETIN, a o další dobu, o kterou je lhůta k realizaci Překládky třeba prodloužit v důsledku prodlení Stavebníka.
- 4.7 Dnem ukončení realizace Překládky je den, kdy je Stavebníkovi doručeno na adresu uvedenou v hlavičce Smlouvy nebo na adresu elektronické pošty uvedenou v čl. 8 Smlouvy oznámení o ukončení realizace Překládky. Smluvní strany ujednaly a souhlasí, že oznámení dle předchozí věty budou považovat za doručené pátým (5.) dnem od odeslání oznámení na adresu uvedenou v hlavičce Smlouvy nebo na adresu elektronické pošty uvedenou v čl. 8 Smlouvy.

5. NÁKLADY SPOJENÉ S PŘEKLÁDKOU

- 5.1 Stavebník je dle ustanovení § 104 odst. 17 Zákona o elektronických komunikacích povinen nést náklady Překládky dotčeného úseku SEK, přičemž takovými náklady jsou všechny nezbytné náklady vlastníka SEK, které by mu nevznikly, kdyby Překládka nebyla Stavebníkem vyvolána.
- 5.2 Výše nákladů Překládky stanovených na základě CTN činí ke dni uzavření Smlouvy **147.618,- Kč** (slovy: jedno sto čtyřicet sedm tisíc šest set osmnáct korun českých). Specifikace těchto nákladů je uvedena v CTN. Stavebník bere na vědomí, že tato výše nákladů byla stanovena před vyhotovením Projektu na základě měrných nákladů společnosti CETIN (tj. je pouze orientační). Překládka dle Zákona o elektronických komunikacích je mimo předmět daně z přidané hodnoty.
- 5.3 Výše nákladů Překládky bude stanovena po vyhotovení Projektu, na jeho základě (dále jen „**Náklady Překládky stanovené na základě Projektu**“). Společnost CETIN do jednoho (1) měsíce od nabytí právní moci územního rozhodnutí – rozhodnutí o umístění stavby (Překládky) oznámí Stavebníkovi výši Nákladů Překládky stanovených na základě Projektu a ve stejné lhůtě předloží Stavebníkovi Projekt.
- 5.4 V případě, že v souvislosti s realizací Překládky společnosti CETIN vzniknou další nezbytné náklady na Překládku, které nejsou vyčísleny v odst. 5.2 Smlouvy, Stavebník se zavazuje je společnosti CETIN uhradit, za předpokladu, že nebudou zahrnuty v Nákladech Překládky stanovených na základě Projektu.

Může se jednat zejména, nikoliv však výlučně o:

- (a) náklady na náhrady za omezení vlastnického práva vlastníkům Překládkou dotčených nemovitostí dle uzavřených smluv o služebnosti a/nebo dle pravomocného rozhodnutí příslušného vyvlastňovacího úřadu o omezení vlastnického práva zřízením služebnosti rozhodnutím,
- (b) náklady související se zrušením a následným výmazem služebnosti (vážnoci na nemovitostech dotčených původní, překládanou SEK) z katastru nemovitostí,

Číslo smlouvy CETIN: HK 2021_0019
 Číslo smlouvy Stavebníka: 1082-2021-544202

SAP S/4 Hana: 8030002540
 Registr smluv: ANO

- (c) náklady na náhrady za omezené užívání lesního a půdního fondu včetně nákladů na vypracování výpočtu,
- (d) hydrogeologický, geologický, dendrologický a ostatní odborné posudky zpracované subjekty k tomu určenými,
- (e) náklady na koordinační výkresy, povodňové plány a zaměření, vyžadované dotčenými subjekty,
- (f) náklady na identifikaci parcel,
- (g) náklady na správní poplatky dle zákona č. 634/2004 Sb. o správních poplatcích, v účinném znění, které vzniknou společnosti CETIN v důsledku získávání potřebných správních rozhodnutí – povolení, které jsou nezbytné k realizaci Překládky,
- (h) náklady související se zvláštním užíváním veřejného prostranství, vyměřené v souvislosti s realizací Překládky podle zákona č.565/1990 Sb., o místních poplatcích v účinném znění,
- (i) náklady související se zvláštním užíváním dle ustanovení § 25 zákona č. 13/1997 Sb., o pozemních komunikacích, v účinném znění,
- (j) náklady na peněžité plnění plynoucí z nájemních smluv, jejichž uzavření je nutné pro realizaci Překládky,
- (k) náklady související s majetkovými újmami, způsobenými na zemědělských plodinách v souvislosti s realizací Překládky,
- (l) náklady na ochranu komunikačních vedení a zařízení před přepětím a nadproudem, včetně odborného výpočtu a návrhu,
- (m) náklady související se záchranným archeologickým dohledem.

5.5 Výše nákladů na Překládku, bez ohledu na to, zda se jedná o náklady Překládky stanovené na základě CTN nebo o Náklady Překládky stanovené na základě Projektu se změní písemným oznámením společnosti CETIN o změně výše nákladů na Překládku doručeným Stavebníkovi (dále jen „**Oznámení o změně výše nákladů**“). Společnost CETIN je oprávněna Oznámení o změně výše nákladů učinit v každém kalendářním roce, ve kterém je Smlouva účinná, vždy však pouze jednou (1) za příslušný kalendářní rok. Společnost CETIN není povinna za trvání účinnosti Smlouvy učinit žádné Oznámení o změně výše nákladů.

6. PLATEBNÍ PODMÍNKY

- 6.1 Náklady spojené s Překládkou ve výši skutečně provedených prací a skutečně vynaložených nákladů dle odst. 5.3 a/nebo odst. 5.5 Smlouvy je Stavebník povinen uhradit na základě jednotlivých daňových dokladů (dále jen „**Faktura**“). Faktury budou společnostmi CETIN vystaveny takto:
- (a) Faktura za Přípravu Překládky ve výši **52.703,- Kč** (slovy: padesát dva tisíc sedm set tři korun českých) bude společnostmi CETIN vystavena do patnácti (15) dnů od předložení Projektu Stavebníkovi dle odst. 5.3 Smlouvy,
 - (b) Faktura na doplatek nákladů souvisejících s Překládkou do patnácti (15) dnů od ukončení realizace Překládky dle odst. 4.7 Smlouvy.
- 6.2 Náklady společnosti CETIN uvedené v odst. 5.4 Smlouvy budou hrazeny Stavebníkem odděleně na základě samostatných Faktur vystavených společnostmi CETIN.
- 6.3 Jakoukoliv Fakturu vystavenou společnostmi CETIN dle Smlouvy a v souladu se Smlouvou je Stavebník povinen uhradit ve lhůtě třiceti (30) dnů ode dne doručení Faktury.
- 6.4 Faktury budou Stavebníkovi zasílány na adresu uvedenou v hlavičce Smlouvy.

Číslo smlouvy CETIN: HK 2021_0019
Číslo smlouvy Stavebníka: 1082-2021-544202

SAP S/4 Hana: 8030002540
Registr smluv: ANO

- 6.5 Náklady dle Smlouvy budou Stavebníkem hrazeny na účet společnosti CETIN uvedený v hlavičce Smlouvy, pokud nebude Fakturou vystavenou společností CETIN stanoveno jinak.
- 6.6 Stavebník se dostane do prodlení s uhrazením Faktury, pokud řádně a v souladu se Smlouvou účtovaná částka nebude nejpozději poslední den splatnosti Faktury připsána ve prospěch účtu společnosti CETIN.

7. SANKCE

- 7.1 Pro případ, že Stavebník bude v prodlení s úhradou některé částky, k jejíž úhradě je dle Smlouvy povinen, je povinen uhradit společnosti CETIN smluvní pokutu ve výši 0,3 % z dlužné částky za každý započatý den prodlení.
- 7.2 Smluvní pokuta je splatná do deseti (10) dnů ode dne doručení písemné výzvy příslušné Smluvní straně k její úhradě.
- 7.3 Zaplacením smluvní pokuty dle Smlouvy není dotčen nárok společnosti CETIN na náhradu skutečné škody a ušlého zisku v celém rozsahu způsobené škody.

8. KONTAKTNÍ A ODPOVĚDNÉ OSOBY SMLUVNÍCH STRAN

- 8.1 Za společnost CETIN:

ve věcech smluvních: [REDACTED]
funkce: specialista pro výstavbu sítě - překládky SEK
e-mail: [REDACTED]

ve věcech technických: [REDACTED]
funkce: senior specialista pro výstavbu sítě
e-mail: [REDACTED]

- 8.2 Za Stavebníka:

ve věcech smluvních: Ing. Miloš Šimek
funkce: vedoucí Pobočky Svitavy
e-mail: m.simek1@spucr.cz , tel.: [REDACTED]

ve věcech technických: [REDACTED]
funkce: odborný rada
e-mail: [REDACTED]

9. Odstoupení od smlouvy

- 9.1 Společnost CETIN je oprávněna, aniž by tím omezila jakákoli svá jiná práva nebo možnosti nápravy dle Smlouvy, odstoupit od Smlouvy v případech stanovených v odst. 9.2 Smlouvy tím, že doručí Stavebníkovi písemné oznámení o odstoupení. Odstoupení je účinné okamžikem jeho doručení Stavebníkovi, není-li v odstoupení stanoveno pozdější datum jeho účinnosti.
- 9.2 Dostane-li se Stavebník do prodlení s úhradou jakékoliv platby dle Smlouvy a toto prodlení trvá déle než třicet (30) dnů, je společnost CETIN oprávněna od Smlouvy odstoupit.

Číslo smlouvy CETIN: HK 2021_0019
Číslo smlouvy Stavebníka: 1082-2021-544202

SAP S/4 Hana: 8030002540
Registr smluv: ANO

- 9.3 Odstoupí-li společnost CETIN dle odst. 9.2 Smlouvy, je Stavebník povinen uhradit společnosti CETIN veškeré náklady společnosti CETIN již vzniklé v souvislosti s plněním ze Smlouvy.
- 9.4 Stavebník je oprávněn od Smlouvy odstoupit do 30 dnů od doručení písemného oznámení dle Čl. 5 bodu 5.3 této smlouvy v případě, že výše Nákladů Překládky stanovených na základě Projektu bude vyšší o více jak 10 % než výše nákladů Překládky stanovených na základě CTN.
- 9.5 Odstoupí-li Stavebník od Smlouvy dle odst. 9.4 Smlouvy, je Stavebník povinen uhradit společnosti CETIN veškeré náklady společnosti CETIN již vzniklé v souvislosti s plněním ze Smlouvy.
- 9.6 Pokud ve Smlouvě není výslovně stanoveno jinak, Smluvní strany sjednávají, že odstoupit od Smlouvy lze pouze způsobem a z důvodů stanovených ve Smlouvě, čímž Smluvní strany výslovně vylučují příslušná ustanovení občanského zákoníku, která upravují možnosti odstoupení od Smlouvy.
- 9.7 Odstoupením od Smlouvy nezanikají zejména případné nároky Smluvních stran na zaplacení úroků z prodlení, smluvních pokut, náhradu škody a dalších nákladů vzniklých na základě Smlouvy či v souvislosti s ní; dále nezanikají ustanovení Smlouvy, která vzhledem ke své povaze mají trvat i po ukončení Smlouvy.

10. ROZVAZOVACÍ PODMÍNKA

- 10.1 Kvalifikovaná výzva musí být doručena společnosti CETIN nejpozději do dvou (2) let od uzavření Smlouvy. Marné uplynutí této lhůty je rozvazovací podmínkou platnosti a účinnosti Smlouvy dle ustanovení § 548 odst. 2 občanského zákoníku.
- 10.2 Smlouva zanikne prvním dnem následujícím po uplynutí dvou (2) let od uzavření Smlouvy, aniž by v této lhůtě byla společnosti CETIN doručena řádná Kvalifikovaná výzva učiněná za splnění podmínek uvedených v odst. 4.2 Smlouvy.
- 10.3 Zanikne-li Smlouva rozvazovací podmínkou, je Stavebník povinen uhradit společnosti CETIN veškeré náklady společnosti CETIN již vzniklé v souvislosti s plněním Smlouvy do doby zániku Smlouvy rozvazovací podmínkou.
- 10.4 Zánikem Smlouvy touto rozvazovací podmínkou nezanikají případné nároky Smluvních stran na zaplacení úroků z prodlení, smluvních pokut, náhradu škody a dalších nákladů vzniklých na základě Smlouvy či v souvislosti s ní; dále nezanikají ustanovení Smlouvy, která vzhledem ke své povaze mají trvat i po zániku Smlouvy.

11. OCHRANA OSOBNÍCH ÚDAJŮ

- 11.1 Za účelem plnění práv a povinností vyplývajících ze Smlouvy nebo vzniklých v souvislosti se Smlouvou si Smluvní strany navzájem předávají nebo mohou předávat osobní údaje (dále jen „Osobní údaje“) ve smyslu čl. 4 odst. 1 Nařízení Evropského parlamentu a Rady (EU) č. 2016/679 ze dne 27. dubna 2016, o ochraně fyzických osob v souvislosti se zpracováním osobních údajů a o volném pohybu těchto údajů a o zrušení směrnice 95/46/ES (obecné nařízení o ochraně osobních údajů) (dále jen „GDPR“) subjektů údajů, kterými jsou zejména zástupci, zaměstnanci nebo zákazníci druhé Smluvní strany či jiné osoby pověřené druhou Smluvní stranou k výkonu či plnění práv a povinností vyplývajících ze Smlouvy nebo vzniklých v souvislosti se Smlouvou. Přejímající Smluvní strana je tak vzhledem k předávaným Osobním údajům v pozici správce.

Číslo smlouvy CETIN: HK 2021_0019
Číslo smlouvy Stavebníka: 1082-2021-544202

SAP S/4 Hana: 8030002540
Registr smluv: ANO

- 11.2 Účelem předání Osobních údajů je plnění Smlouvy. Smluvní strany prohlašují, že předávané Osobní údaje budou zpracovávat pouze k naplnění tohoto účelu, a to v souladu s platnými právními předpisy, zejména v souladu s GDPR.
- 11.3 Smluvní strany prohlašují, že pro předání Osobních údajů druhé Smluvní straně disponují platným právním titulem v souladu s čl. 6 odst. 1 GDPR.
- 11.4 Smluvní strany berou na vědomí, že za účelem plnění Smlouvy může docházet k předání Osobních údajů z přejímající Smluvní strany třetí osobě, zejména osobě, prostřednictvím které přejímající Smluvní strana vykonává či plní práva a povinnosti vyplývající ze Smlouvy nebo vzniklá v souvislosti se Smlouvou. Za plnění povinností ze Smlouvy se považuje zejména provádění Překládky a s ní souvisejících záležitostí v rozsahu a za podmínek stanovených Smlouvou.
- 11.5 Předávající Smluvní strana zajistila nebo zajistí splnění veškerých zákonných podmínek nezbytných pro předání Osobních údajů vůči subjektům údajů, zejména informuje subjekty údajů o skutečnosti, že došlo k předání konkrétních Osobních údajů přejímající Smluvní straně, a to za účelem plnění Smlouvy. V případě, že přejímající Smluvní stranou je společnost CETIN, předávající Smluvní strana seznámí subjekty údajů rovněž i s podmínkami zpracování Osobních údajů, včetně rozsahu zvláštních práv subjektu údajů, které jsou uvedeny v Zásadách zpracování osobních údajů dostupných na adrese <https://www.cetin.cz/zasady-ochrany-osobnich-udaju>. Splnění povinností uvedené v tomto odstavci je předávající Smluvní strana povinna přejímající Smluvní straně na výzvu písemně doložit.

12. ZÁVĚREČNÁ USTANOVENÍ

- 12.1 Smlouva nabývá platnosti dnem jejího uzavření a účinnosti dnem následujícím po dni jejího uveřejnění dle zákona č. 340/2015 Sb., o zvláštních podmínkách účinnosti některých smluv, uveřejňování těchto smluv a o registru smluv (zákon o registru smluv), v účinném znění (dále jen „**Zákon o registru smluv**“). Stavebník se zavazuje nejpozději do dvaceti (20) dnů od uzavření Smlouvy uveřejnit její obsah a tzv. metadata a splnit další povinnosti v souladu se Zákonem o registru smluv. Stavebník se zavazuje doručit společnosti CETIN potvrzení o uveřejnění Smlouvy dle Zákonu o registru smluv vydané správcem registru smluv nejpozději následující den po jeho obdržení. Nebude-li Smlouva uveřejněna v souladu se Zákonem o registru smluv ani do tří (3) měsíců od jejího uzavření, zavazuje se Stavebník uzavřít se společností CETIN novou smlouvu, která svým obsahem bude hospodářsky odpovídat znění Smlouvy (příčemž určení lhůt, dob a termínů bude odpovídat tomuto principu a časovému posunu), a to do sedmi (7) dnů od doručení výzvy společnosti CETIN Stavebníkovi. Ujednání tohoto odstavce nabývá účinnosti dnem uzavření Smlouvy.
- 12.2 Vztahy ze Smlouvy vyplývající i vztahy Smlouvou neupravené se řídí právním řádem České republiky, zejména občanským zákoníkem.
- 12.3 Písemným stykem či pojmem „**písemně**“ se pro účely Smlouvy rozumí předání zpráv jedním z těchto způsobů:
- v listinné podobě;
 - prostřednictvím datové schránky, přičemž doručovaný dokument musí být podepsán zaručeným elektronickým podpisem podepisující osoby dle zákona č. 297/2016 Sb., o službách vytvářejících důvěru pro elektronické transakce, ve znění pozdějších předpisů (dále jen „**Zaručený elektronický podpis**“);

Číslo smlouvy CETIN: HK 2021_0019
Číslo smlouvy Stavebníka: 1082-2021-544202

SAP S/4 Hana: 8030002540
Registr smluv: ANO

- (c) e-mailovou zprávou opatřenou Zaručeným elektronickým podpisem
- (d) e-mailovou zprávou zaslou na adresu kontaktních osob, tak jak jsou specifikovány v čl. 8 Smlouvy.

Smluvní strany ujednaly, že pro případ změny Smlouvy dle odst. 12.6 Smlouvy, věta první a pro případ odstoupení od Smlouvy se nepoužije způsob uvedený pod písmenem (c) a (d).

- 12.4 Smluvní strany ujednaly, že Smlouvu uzavřou prostřednictvím elektronických prostředků na dálku; Smlouva je uzavřena doručením Smlouvy opatřené Zaručeným elektronickým podpisem oprávněných osob obou Smluvních stran druhé Smluvní straně prostřednictvím datové schránky.
- 12.5 Smluvní strany se zavazují vyvinout maximální úsilí k odstranění vzájemných sporů, vzniklých na základě Smlouvy nebo v souvislosti se Smlouvou, a k jejich vyřešení zejména prostřednictvím jednání odpovědných osob nebo jiných pověřených subjektů. Nedohodnou-li se Smluvní strany na způsobu řešení vzájemného sporu, má každá ze Smluvních stran právo uplatnit svůj nárok u příslušného soudu České republiky.
- 12.6 Smluvní strany si nepřejí, aby nad rámec ustanovení Smlouvy byla jakákoliv práva a povinnosti dovozovány z dosavadní či budoucí praxe zavedené mezi Smluvními stranami či zvyklostí zachovávaných obecně či v odvětví týkajícím se předmětu plnění Smlouvy, ledaže je ve Smlouvě výslovně sjednáno jinak. Vedle shora uvedeného si Smluvní strany potvrzují, že si nejsou vědomy žádných dosud mezi nimi zavedených obchodních zvyklostí či praxe.
- 12.7 Smlouva může být měněna pouze písemně, a to právními jednáními Smluvních stran výslovně označenými za dodatky ke Smlouvě s podpisy osob oprávněných jednat za Smluvní strany na téže listině; změna jinou formou je vyloučena. Smluvní strany ujednaly a souhlasí, že ujednání věty předchozí, část za středníkem se neuplatní pro případ Oznamení o změně výše nákladů dle odst. 5.5 Smlouvy.
- 12.8 Smluvní strany se dohodly na vyloučení aplikace následujících ustanovení občanského zákoníku:
- § 557;
 - § 1767 odst. 2;
 - § 1740 odst. 2 druhá věta a odst. 3; a
 - § 1743.
- 12.9 Smluvní strany na sebe v souladu s § 1765 odst. 2 občanského zákoníku přebírají nebezpečí změny okolností.
- 12.10 S odkazem na příslušná ustanovení občanského zákoníku, zejména ustanovení § 1881 a § 1895 občanského zákoníku, není Stavebník oprávněn převést či postoupit Smlouvu ani jakákoli svá práva nebo povinnosti ze Smlouvy nebo z její části třetí osobě bez předchozího písemného souhlasu společnosti CETIN.
- 12.11 Smlouva obsahuje úplné ujednání o předmětu Smlouvy a všech náležitostech, které Smluvní strany měly a chtěly ve Smlouvě ujednat, a které považují za důležité pro závaznost Smlouvy. Žádný projev Smluvních stran učiněný při jednání o Smlouvě ani projev učiněný po uzavření Smlouvy nesmí být vykládán v rozporu s výslovnými ustanoveními Smlouvy a nezakládá žádný závazek žádné ze Smluvních stran.

Číslo smlouvy CETIN: HK 2021_0019
 Číslo smlouvy Stavebníka: 1082-2021-544202

SAP S/4 Hana: 8030002540
 Registr smluv: ANO

12.12 Smluvní strany souhlasí a potvrzují si, že údaje uvedené ve Smlouvě nejsou předmětem obchodního tajemství a zároveň nejsou informacemi požívajícími ochrany důvěrnosti majetkových poměrů.

12.13 Společnost CETIN přijala a dodržuje interní korporátní compliance program navržený tak, aby byl zajištěn soulad činnosti společnosti CETIN s platnými a účinnými právními předpisy, pravidly etiky a morálky, a zahrnující opatření, jejichž cílem je předcházení a odhalování porušování uvedených předpisů a pravidel (program Corporate Compliance - <https://www.cetin.cz/corporate-compliance>).

Stavebník (a jakákoliv fyzická nebo právnická osoba, která s ním spolupracuje a kterou využívá pro plnění povinností z této Smlouvy nebo v souvislosti s jejím uzavřením a realizací, tj. pracovníci, zástupci nebo externí spolupracovníci) ctí a dodržuje platné a účinné právní předpisy včetně mezinárodních smluv, základní morální a etické principy. Stavebník odmítá jakékoliv deliktní jednání a tohoto se zdržuje. Stavebník prohlašuje, že podle jeho nejlepšího vědomí a svědomí on ani žádný jeho pracovník, zástupce nebo externí spolupracovník neporušili v souvislosti s uzavřením této Smlouvy žádný platný a účinný právní předpis. Stavebník prohlašuje, že jeho činnost je legální a veškeré jeho prostředky pocházejí výhradně z legálních zdrojů.

Stavebník je povinen činit veškerá náležitá opatření a vyvíjet co největší úsilí, aby zabránil tomu, že on nebo jakýkoli jeho pracovník, zástupce nebo externí spolupracovník poruší v souvislosti s realizací této Smlouvy jakýkoliv platný a účinný právní předpis.

Aniž by byla dána jakákoliv souvislost s předmětem činnosti dle této Smlouvy, Stavebník prohlašuje, že uplatňuje a bude uplatňovat veškerá náležitá opatření a že vyvíjí a bude vyvíjet co největší úsilí, aby v rámci jeho činnosti nebo zájmu nedošlo k jednání nebo situaci, která by způsobila takové významné ohrožení nebo narušení jeho reputace, jež by mohlo mít negativní dopad na reputaci s ním spolupracujících subjektů.

Vystupuje-li Stavebník pro společnost CETIN nebo jejím jménem, dává dodržování uvedených zásad najevo.

12.14 Smlouva je vyhotovena v elektronické podobě, v jednom (1) stejnopise.


12.15 Součástí Smlouvy jsou následující Přílohy:

Příloha č. 1 - CTN

CETIN:

V Brně

 Digitálně podepsal
 Datum: 2021.08.13
 11:00:17 +02'00'

CETIN a.s.

 supervizor pro výstavbu sítě

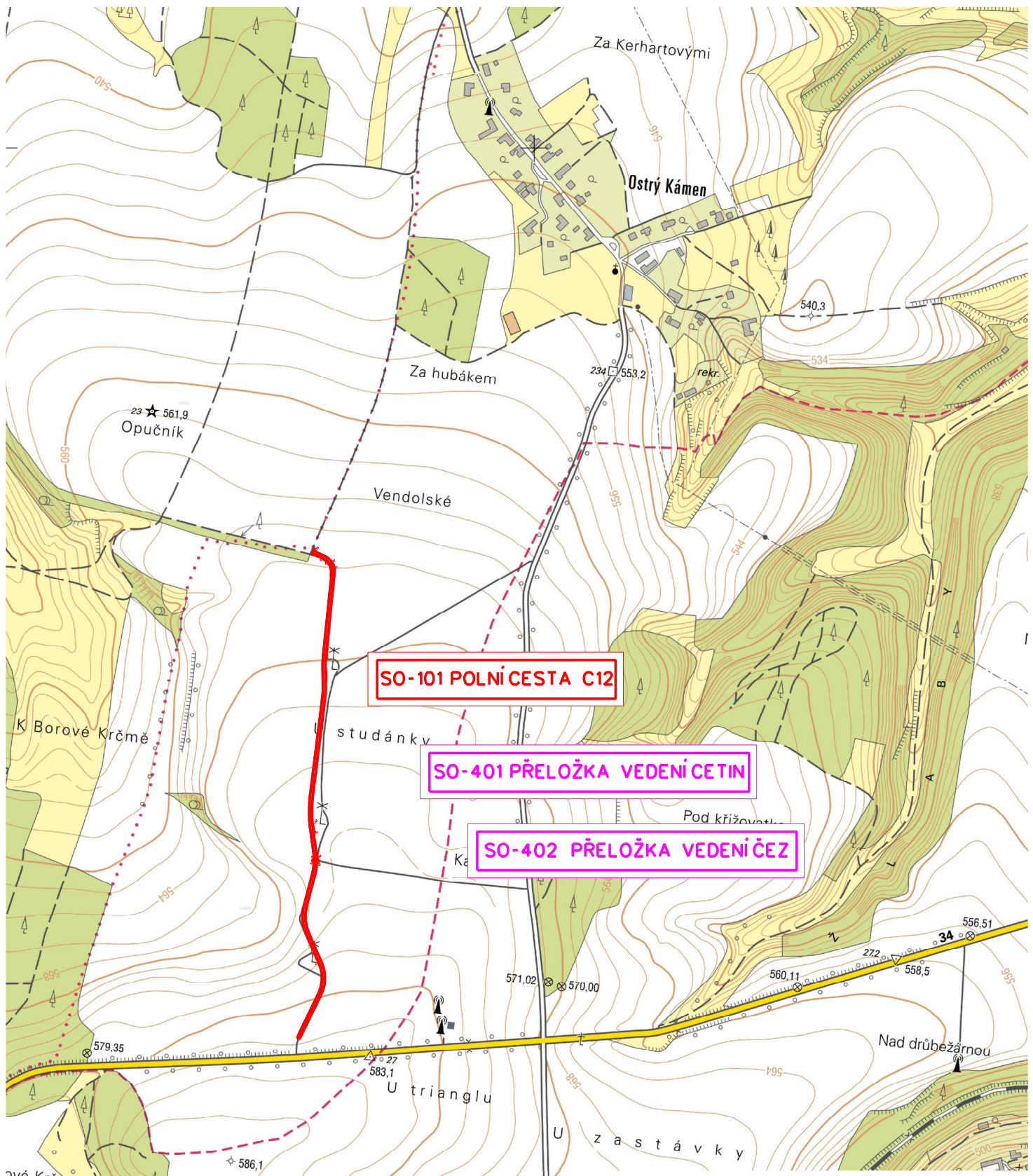
Stavebník:

Ve Svitavách

Ing. Miloš Šimek

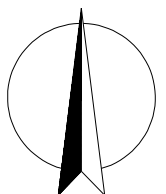
 Digitální podpis: 31.08.2021 07:17
 Důvod podpisu: Schvaluji
 tento dokument.

**Státní pozemkový úřad, Krajský
 pozemkový úřad pro Pardubický kraj,
 Pobočka Svitavy
 Ing. Miloš Šimek
 vedoucí Pobočky Svitavy**



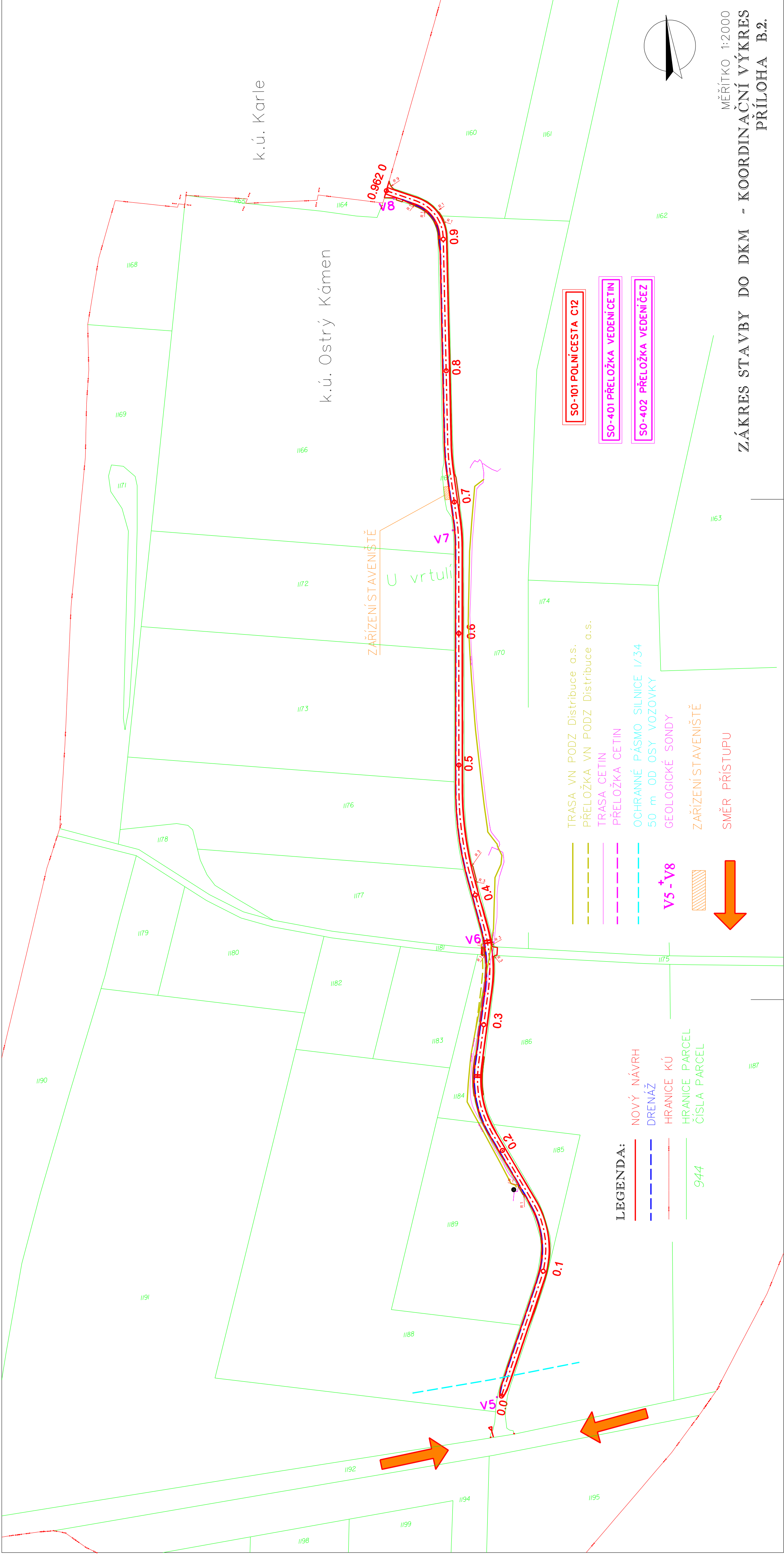
LEGENDA:

— NOVÝ NÁVRH



MĚŘÍTKO 1:10000

PŘEHLEDNÁ SITUACE PŘÍLOHA B.1.



k.ú. Karle

k.ú. Ostrý Kámen

ZÁŘÍZENÍ STAVENIŠTĚ

U vrtulí

SO-101 POLNÍ CESTA C12

SO-401 PŘELOŽKA VEDENÍ CETIN

SO-402 PŘELOŽKA VEDENÍ ČEZ

TRASA VN PODZ Distribuce a.s.
PŘELOŽKA VN PODZ Distribuce a.s.

TRASA CETIN
PŘELOŽKA CETIN

OCHRANNÉ PÁSMO SILNICE I/34
50 m OD OSY VOZOVKY

GEOLOGICKÉ SONDY

ZÁŘÍZENÍ STAVENIŠTĚ

SMĚR PŘÍSTUPU

LEGENDA:

- NOVÝ NÁVRH
- DRENÁŽ
- HRANICE KÚ
- HRANICE PARCEL
- ČÍSLA PARCEL
- 944

MĚŘÍTKO 1:2000

ZÁKRES STAVBY DO DKM - KOORDINAČNÍ VÝKRES
PŘÍLOHA B.2.

k.ú. Karle

KONEC ÚSEKU C12
NAPOJENÍNA STÁVAJÍCÍ POLNÍ CESTY
ROZŠÍŘENÍ 26,0 m²
KM 0,962 0

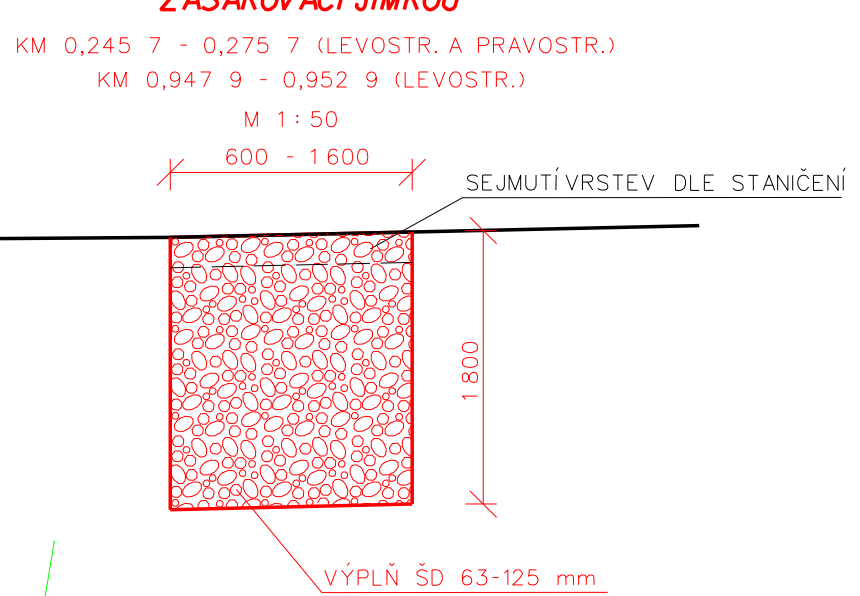
ZASAKOVACÍ JÍMKA 5x1,6 m
HLOUBKY 1,8 m, VÝPLŇ ŠD 63-125 mm
VYÚSTĚNÍ DRENÁŽE
KM 0,947 9 - 0,952 9

LEVOSTRANNÝ SJEZD
DĚLKA 0,7 m, ŠÍŘKA 10,6 m
ROZŠÍŘENÍ 4,5 m²
• NABĚHOVÉ KLINY 0,4 m²
KM 0,927 9 - 0,938 5

ROZŠÍŘENÍ V OBLOUČÍCH
ROZŠÍŘENÍ 43,0 m²
NABĚHOVÉ KLINY 1:10
KM 0,891 3 - 0,947 9

PRAVOSTRANNÝ SJEZD
DĚLKA 0,8 m, ŠÍŘKA 9,2 m
ROZŠÍŘENÍ 6,7 m²
• NABĚHOVÉ KLINY 0,4 m²
KM 0,911 8 - 0,921 0

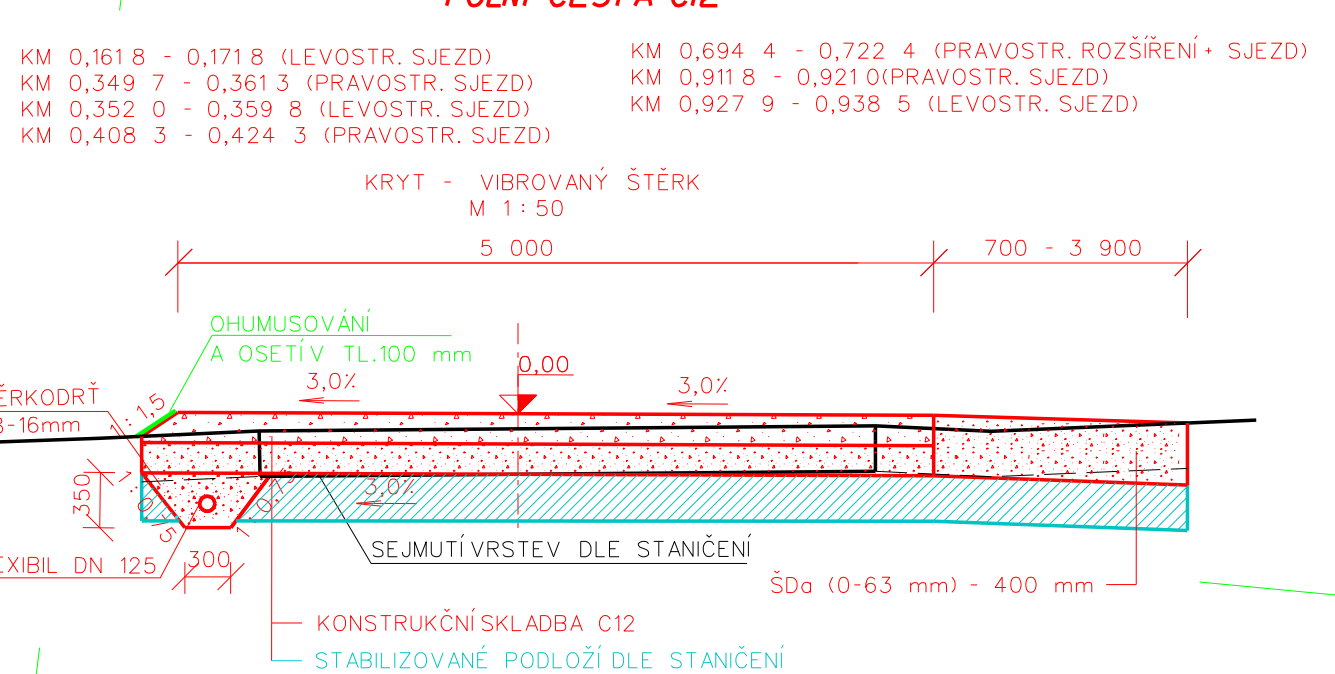
VZOROVÝ PŘÍČNÝ ŘEZ
ZASAKOVACÍ JÍMkou



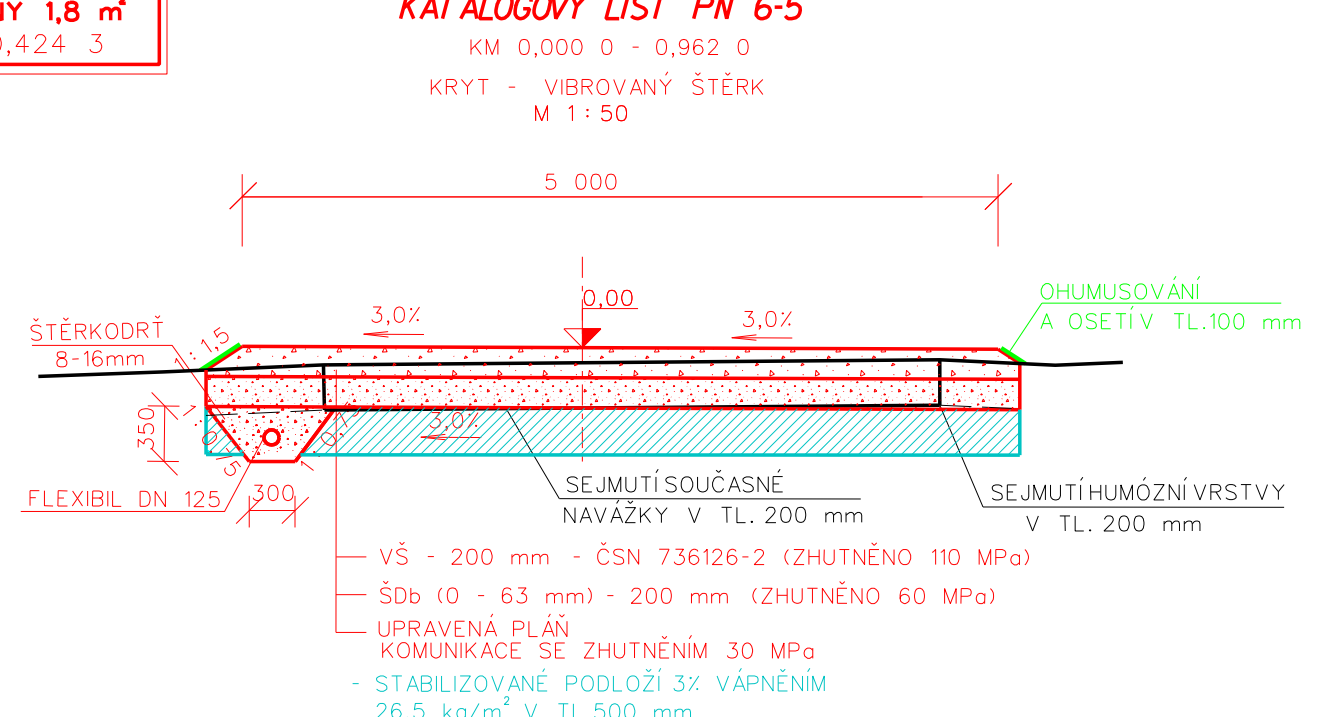
k.ú. Ostrý Kámen

PRAVOSTRANNÉ ROZŠÍŘENÍ SE SJEZDEM
DĚLKA 1,4 m, ŠÍŘKA 28,0 m
ROZŠÍŘENÍ 27,0 m²
• NABĚHOVÉ KLINY 5,4 m² (1:3)
KM 0,694 4 - 0,722 4

VZOROVÝ PŘÍČNÝ ŘEZ SJEZDEM
POLNÍ CESTA C12



VZOROVÝ PŘÍČNÝ ŘEZ - P5,0/30
POLNÍ CESTA C12
KATALOGOVÝ LIST PN 6-5



LEVOSTRANNÁ DRENÁŽ
DĚLKA 969 m
KM 0,000 0 - 0,962 0

PRAVOSTRANNÝ SJEZD
DĚLKA 1,3 m, ŠÍŘKA 16,0 m
ROZŠÍŘENÍ 13,9 m²
• NABĚHOVÉ KLINY 1,8 m²
KM 0,408 3 - 0,424 3

LEVOSTRANNÝ SJEZD
DĚLKA 3,0 m, ŠÍŘKA 7,8 m
ROZŠÍŘENÍ 15,3 m²
• NABĚHOVÉ KLINY 0,7 m²
KM 0,352 0 - 0,359 8

KŘIŽENÍ TRASOU ČEZ
POD LEVOSTR. SJEZDEM
CHRÁNIČKA VEDENÍ dl. 7,1 m
KM 0,352 4 - 0,359 5

PŘELOŽKA VEDENÍ ČEZ
V DÉLCE 36,5 m
KM 0,332 9 - 0,363 9
KŘIŽENÍ TRASOU PODZ VN ČEZ
CHRÁNIČKA VEDENÍ dl. 6,3 m
KM 0,363 9

PŘELOŽKA VEDENÍ CETIN
V DÉLCE 51 m
KM 0,314 9 - 0,358 6
KŘIŽENÍ TRASOU CETIN
CHRÁNIČKA VEDENÍ dl. 6,0 m
KM 0,314 9

LEVOSTRANNÁ
PODĚLNÁ ZASAKOVACÍ JÍMKA 30x0,6 m
HLOUBKY 1,8 m, VÝPLŇ ŠD 63-125 mm
KM 0,245 7 - 0,275 7

PRAVOSTRANNÝ SJEZD
DĚLKA 3,9 m, ŠÍŘKA 11,6 m
ROZŠÍŘENÍ 23,4 m²
• NABĚHOVÉ KLINY 3,8 m²
KM 0,349 7 - 0,361 3

KŘIŽENÍ TRASOU CETIN
POD PRAVOSTR. SJEZDEM
CHRÁNIČKA VEDENÍ dl. 9,0 m
KM 0,351 0 - 0,361 0

PRAVOSTRANNÁ
PODĚLNÁ ZASAKOVACÍ JÍMKA 30x1 m
HLOUBKY 1,8 m, VÝPLŇ ŠD 63-125 mm
KM 0,245 7 - 0,275 7

PŘÍČNÝ ZASAKOVACÍ PÁS 2x5,2 m
HLOUBKY 1,4 - 1,7 m POD KOMUNIKACÍ
VÝPLŇ ŠD 63-125 mm
VYÚSTĚNÍ DRENÁŽE
KM 0,259 7 - 0,261 7

ROZŠÍŘENÍ V OBLOUČÍCH
ROZŠÍŘENÍ 10,7 m²
NABĚHOVÉ KLINY 1:10
KM 0,213 6 - 0,270 8

LEVOSTRANNÝ SJEZD
DĚLKA 1,0 m, ŠÍŘKA 10,0 m
ROZŠÍŘENÍ 8,0 m²
• NABĚHOVÉ KLINY 0,5 m²
KM 0,161 8 - 0,171 8

ROZŠÍŘENÍ V OBLOUČÍCH
ROZŠÍŘENÍ 18,2 m²
NABĚHOVÉ KLINY 1:10
KM 0,091 1 - 0,157 2

ZÁČATEK ÚSEKU C12
NAPOJENÍNA STÁVAJÍCÍ SJEZD
ZE SILNICE I/34
ZAŘÍZENÍ SOUČASNĚ VOZOVKY DL. 3,2 m
VÝPLŇ PRACOVNÍ SPÁRY ASFALTOVOU
MODIFIKOVANOU ZÁLIVKOVOU HMOTOU
KM 0,000 0

UMÍSTĚNÍ DOPRAVNÍHO ZNAČENÍ
SMĚROVÉ SLOUPKY Z-II g
• UMÍSTĚNÍ DLE TP 58
PŘI NAPOJENÍ SJEZDU
NA SILNICI I/34
• VÝMĚNA DOPR. ZNAČENÍ P6
"STÚJ, DEJ PŘEDNOST V JÍZDĚ"
ZA DOPR. ZNAČENÍ P4
"DEJ PŘEDNOST V JÍZDĚ"

LEGENDA:

- STÁVAJÍCÍ TERÉN
- NOVÝ NÁVRH
- DRENÁŽ
- HRANICE K.Ú.
- HRANICE PARCEL
- ČÍSLA PARCEL
- TRASA CETIN
- PŘELOŽKA CETIN
- TRASA VN PODZ Distribuce a.s.
- PŘELOŽKA VN PODZ Distribuce a.s.
- OCHRANNÉ PÁSMO SILNICE I/34
50 m OD OSY VOZOVKY
- GEOLOGICKÉ SONDY
- ZAŘÍZENÍ STAVENÍŠTĚ

PŘED ZAPOČETÍM PRACÍ NUTNO VYTÝČIT
VEŠKERÁ PODZEMNÍ VEDENÍ !
SOUŘADNICOVÝ SYSTÉM JTSK
VÝŠKOVÝ SYSTÉM BPV



Akce :
Polní cesta C12
Podrobná situace

VYJÁDŘENÍ O EXISTENCI SÍTĚ ELEKTRONICKÝCH KOMUNIKACÍ
společnosti CETIN a.s.
(„Vyjádření“)

A VŠEOBECNÉ PODMÍNKY OCHRANY SÍTĚ ELEKTRONICKÝCH KOMUNIKACÍ
společnosti CETIN a.s.
(„Všeobecné podmínky ochrany SEK“)

toto Vyjádření a Všeobecné podmínky ochrany SEK je vydané dle ustanovení § 101 zákona č. 127/2005 Sb., o elektronických komunikacích a o změně některých souvisejících zákonů, v účinném znění („**Zákon o elektronických komunikacích**“), a dle ustanovení § 161 zákona č. 183/2006 Sb., o územním plánování a stavebním řádu, v účinném znění („**Stavební zákon**“), a dle příslušných ustanovení zákona č. 89/2012 Sb., občanský zákoník, v účinném znění („**Občanský zákoník**“)

Číslo jednací: 509070/21

Číslo žádosti: 0121 003 756 („Žádost“)

Název akce („Stavba“)	Polní cesta C12	
Důvod vydání Vyjádření („Důvod vyjádření“)	Stavební řízení	
Žadatel	[REDAKCE]	
Stavebník	Státní pozemkový úřad, Husinecká 1024/11a, Praha, 13000	
Zájmové území	Okres	Svitavy
	Obec	Karle
	Kat. území / č. parcely	Karle; Ostrý Kámen
Platnost Vyjádření	13. 1. 2023 („Den konce platnosti Vyjádření“)	

Žadatel Žádostí určil a vyznačil Zájmové území, jakož i určil Důvod Vyjádření.


Na základě určení a vyznačení Zájmového území Žadatelem a na základě určení Důvodu Vyjádření vydává společnost CETIN a.s. následující Vyjádření:

Dojde ke střetu se sítí elektronických komunikací (dále jen „SEK“) společnosti CETIN a.s.

- (I) Na Žadatelem určeném a vyznačeném Zájmovém území se vyskytuje SEK společnosti CETIN a.s.;
- (II) Společnost CETIN a.s. **za podmínky splnění bodu (III)** tohoto Vyjádření **souhlasí**, aby Stavebník a/nebo Žadatel, je-li Stavebníkem v Zájmovém území vyznačeném v Žádosti, provedl Stavbu a/nebo činnosti povolené příslušným správním rozhodnutím vydaným dle Stavebního zákona;
- (III) Stavebník a/nebo Žadatel, je-li Stavebníkem, je povinen
 - (i) dodržet tyto níže uvedené podmínky, které byly stanovené POS, tak jak je tento označen ve Všeobecných podmínkách ochrany SEK

Číslo jednací: 509070/21

Číslo žádosti: 0121 003 756

- Investor akce uzavře se společností CETIN a.s. smlouvu o provedení vynucené překládky kabelů SEK, které se nachází v místě stavby. Tato smlouva bude uzavřena minimálně 3 měsíce před započatím stavby. Kontaktní osoba: 

V místech úprav stávajících zpevněných ploch nebude zmenšena hloubka krytí SEK.

V místech nových zpevněných ploch uložte kabelové vedení do chrániček. Založte rezervní chráničku PE 110 mm. Chráničky uložte tak, aby přesahovaly alespoň 0,5m za okraj zpevněné pojezděné plochy.

Při obnažení kabelů nebo optických trubek SEK bude přizván před záhozem pracovník společnosti CETIN a.s. ke kontrole.

- Nad kabelovou trasou neukládejte podélně obrubníky, ani jejich betonový základ.
- Podmínkou pro provedení stavby je přeložení kabelové trasy/zařízení SEK. Trasu přeložky zapracujte a zakreslete do projektové dokumentace stavby.
- Stavbu překládky SEK zahrňte do správního rozhodnutí, kterým je povolována stavba, která překládku SEK vyvolala.; a

(ii) řídit se Všeobecnými podmínkami ochrany SEK, které jsou nedílnou součástí Vyjádření;

- (IV) Pro případ, že bude nezbytné přeložení SEK, zajistí vždy takové přeložení SEK její vlastník, společnost CETIN a.s. Stavebník, který vyvolal překládku SEK je dle ustanovení § 104 odst. 17 Zákona o elektronických komunikacích povinen uhradit společnosti CETIN a.s. veškeré náklady na nezbytné úpravy dotčeného úseku SEK, a to na úrovni stávajícího technického řešení;

- (V) Pro účely přeložení SEK dle bodu (IV) tohoto Vyjádření je Stavebník povinen uzavřít se společností CETIN a.s. Smlouvu o realizaci překládky SEK.

Vyjádření je platné pouze pro Zájmové území určené a vyznačené Žadatelem, jakož i pro Důvod Vyjádření stanovený a určený Žadatelem v Žádosti.

Vyjádření pozbývá platnosti i) v Den konce platnosti Vyjádření, ii) změnou rozsahu Zájmového území či změnou Důvodu Vyjádření uvedeného v Žádosti a/nebo iii) jakýmkoliv porušením kterékoliv povinnosti stanovené Všeobecnými podmínkami ochrany SEK, to vše v závislosti na tom, která ze skutečností rozhodná pro pozbytí platnosti Vyjádření nastane nejdříve.

Společnost CETIN a.s. vydáním tohoto Vyjádření poskytla Žadateli pro Žadatelem určené a vyznačené Zájmové území veškeré informace o SEK dostupné společnosti CETIN a.s. ke dni podání Žádosti.

Ze strany společnosti CETIN a.s. může v některých případech docházet ke zpracování Vašich osobních údajů. Ke zpracování Vašich osobních údajů dochází vždy v souladu s platnými právními předpisy. Konkrétní zásady a podmínky zpracování osobních údajů společností CETIN a.s. jsou dostupné na <https://www.cetin.cz/zasady-ochrany-osobnich-udaju>.

V případě dotazů k Vyjádření kontaktujte prosím asistenční linku 238 461 111.

Přílohami Vyjádření jsou:

- *Všeobecné podmínky ochrany SEK*
- *Informace k vytýčení SEK ve vlastnictví společnosti CETIN a.s.*
- *Informace o možném napojení na SEK ve vlastnictví společnosti CETIN a.s.*
- *Situační výkres (obsahuje Zájmové území určené a vyznačené Žadatelem a výřezy účelové mapy SEK)*

Číslo jednací: 509070/21

Číslo žádosti: 0121 003 756

Vyjádření vydala společnost **CETIN a.s.** dne: 13. 1. 2021.



CETIN a.s.
Českomoravská 2510/19, Libeň
190 00 Praha 9
DIČ: CZ04084063

102

VŠEOBECNÉ PODMÍNKY OCHRANY SÍTĚ ELEKTRONICKÝCH KOMUNIKACÍ společnosti CETIN a.s.**1. PLATNOST VŠEOBECNÝCH PODMÍNEK**

- i) Tyto Všeobecné i podmínky ochrany sítě elektronických komunikací (dále jen „VPOSEK“) tvoří součást Vyjádření (jak je tento pojem definován níže v článku 2 VPOSEK).
- ii) V případě rozporu mezi Vyjádřením a těmito VPOSEK mají přednost ustanovení Vyjádření, pokud není těmito VPOSEK stanoveno jinak.

2. DEFINICE

Níže uvedené termíny, jsou-li použity v těchto VPOSEK a uvozeny velkým písmenem, mají následující význam, není-li těmito VPOSEK a/nebo Příslušnými požadavky stanoveno výslovně jinak:

„**CETIN**“ znamená CETIN a.s. se sídlem Českomoravská 2510/19, Libeň, 190 00 Praha 9, IČO: 04084063, zapsaná v obchodním rejstříku vedeném Městským soudem v Praze pod spz. B 20623;

„**Den**“ je kalendářní den;

„**Kabelovod**“ podzemní zařízení sestávající se z tělesa Kabelovodu a kabelových komor, sloužící k zatahování kabelů a ochranných trubek;

„**Občanský zákoník**“ znamená zákon č. 89/2012 Sb., občanský zákoník, v účinném znění;

„**POS**“ je zaměstnanec společnosti CETIN, pověřený ochranou sítě, Josef Poštulka, tel.: 602 413 279, e-mail: josef.postulka@cetin.cz;

„**Pracovní den**“ znamená Den, kromě soboty, neděle, a státních svátků a ostatních svátků ve smyslu zákona č. 245/2000 Sb., o státních svátcích, o významných dnech a o dnech pracovního klidu, v účinném znění;

„**Příslušné požadavky**“ znamená jakýkoli a každý příslušný právní předpis, vč. technických norem, nebo normativní právní akt veřejné správy či samosprávy, nebo jakékoli rozhodnutí, povolení, souhlas nebo licenci, včetně podmínek, které s ním souvisí;

„**Překládka**“ je stavba spočívající ve změně trasy vedení SEK ve vlastnictví CETIN nebo přemístění zařízení SEK ve vlastnictví CETIN; Stavebník, který Překládku vyvolal, je dle ustanovení § 104 odst. 17 Zákona o elektronických komunikacích povinen uhradit společnosti CETIN veškeré náklady na nezbytné úpravy dotčeného úseku SEK, a to na úrovni stávajícího technického řešení;

„**SEK**“ je síť elektronických komunikací ve vlastnictví CETIN;

„**Stavba**“ je stavba a/nebo činnost ve vztahu, k níž bylo vydáno Vyjádření, a je prováděna Stavebníkem a/nebo Žadatelem v souladu s Příslušnými požadavky, povolená příslušným správním rozhodnutím vydaným dle Stavebního zákona;

„**Stavebník**“ je osoba takto označená ve Vyjádření;

„**Stavební zákon**“ je zákon č. 183/2006 Sb., o územním plánování a stavebním řádu;

„**Vyjádření**“ je vyjádření o existenci sítě elektronických komunikací vydané společností CETIN dne 13. 1. 2021 pod č.j 509070/21;

„**Zájmové území**“ je území označené Žadatelem a/nebo Stavebníkem v Žádosti;

„**Situační výkres**“ je výkres, který je přílohou Vyjádření a obsahuje Zájmové území určené a vyznačené Žadatelem v Žádosti a výřezy účelové mapy SEK;

„**Zákon o elektronických komunikacích**“ je zákon č. 127/2005 Sb., o elektronických komunikacích a o změně některých souvisejících zákonů, v účinném znění;

„**Žadatel**“ je osoba takto označená ve Vyjádření.

„**Žádost**“ je žádost, kterou Žadatel a/nebo Stavebník požádal CETIN o vydání Vyjádření.

3. PLATNOST A ÚČINNOST VPOSEK

Tyto VPOSEK jsou platné a účinné Dnem odeslání Vyjádření na i) adresu elektronické pošty Stavebníka a/nebo Žadatele uvedenou v Žádosti nebo ii) adresu pro doručení prostřednictvím poštovní přepravy uvedenou Stavebníkem a/nebo Žadatelem v Žádosti.

4. OBECNÁ PRÁVA A POVINNOSTI STAVEBNÍKA A/NEBO ŽADATELE

- (i) Stavebník, Žadatel je výslovně srozuměn s tím, že SEK je veřejně prospěšným zařízením, byla zřízena ve veřejném zájmu a je chráněna Příslušnými požadavky.
- (ii) SEK je chráněna ochranným pásmem, jehož rozsah je stanoven (a) ustanovením § 102 Zákona o elektronických komunikacích a/nebo (b) právními předpisy účinnými před Zákonom o elektronických komunikacích, není-li Příslušnými požadavky stanoveno jinak.
- (iii) Stavebník, Žadatel nebo jím pověřená třetí osoba, je povinen při provádění Stavby nebo jiných prací, při odstraňování havárií a projektování staveb, řídit se Příslušnými požadavky, správnou praxí v oboru stavebnictví a technologickými postupy a je povinen učinit veškerá nezbytná opatření vyžadovaná Příslušnými požadavky k ochraně SEK před poškozením. Povinnosti dle tohoto odstavce má Stavebník rovněž ve vztahu k SEK, které se nachází mimo Zájmové území.
- (iv) Při zjištění jakéhokoliv rozporu mezi údaji v Situačním výkresu, který je přílohou Vyjádření a skutečným stavem, je Stavebník a/nebo Žadatel povinen bez zbytečného odkladu, nejpozději Den následující po zjištění takové skutečnosti, zjištěný rozpor oznámit POS.
- (v) Stavebník, Žadatel nebo jím pověřená třetí osoba, je povinen každé poškození či krádež SEK bezodkladně, nejpozději Den následující po zjištění takové skutečnosti, oznámit takovou skutečnost dohledovému centru společnosti CETIN na telefonní číslo +420 238 464 190.
- (vi) Bude-li Stavebník, Žadatel nebo jím pověřená třetí osoba na společnosti CETIN požadovat, aby se jako účastník správního řízení, pro jehož účely bylo toto Vyjádření vydáno, vzdala práva na odvolání proti rozhodnutí vydanému ve správním řízení, je oprávněn kontaktovat POS.

5. POVINNOSTI STAVEBNÍKA PŘI PŘÍPRAVĚ STAVBY

- (i) Při projektování Stavby je Stavebník povinen zajistit, aby projektová dokumentace Stavby (i) zohledňovala veškeré požadavky na ochranu SEK vyplývající z Příslušných požadavků, zejména ze Zákona o elektronických komunikacích a Stavebního zákona, (ii) respektovala správnou praxi v oboru stavebnictví a technologické postupy a (iii) umožňovala, aby i po provedení a umístění Stavby dle takové projektové dokumentace byla společnost CETIN, jako vlastník SEK schopna bez jakýkoliv omezení a překážek provozovat SEK, provádět údržbu a opravy SEK.
- (ii) Nebude-li možné projektovou dokumentací zajistit některý, byť i jeden z požadavků dle předchozího odstavce (i) a/nebo umístění Stavby by mohlo způsobit, že nebude naplněn některý, byť i jeden z požadavků dle předchozího odstavce (i), vyvolá Stavebník Překládku.
- (iii) Při projektování Stavby, která se nachází nebo je u ní zamýšleno, že se bude nacházet v ochranném pásmu radiových tras společnosti CETIN a překračuje výšku 15 m nad zemským povrchem, a to včetně dočasných objektů zařízení staveniště (jeřáby, konstrukce, atd.) je Stavebník povinen písemně kontaktovat POS za účelem získání konkrétního stanoviska a podmínek k ochraně radiových tras společnosti CETIN a pro určení, zda Stavba vyvolá Překládku. Ochranné pásmo radiových tras v šíři 50m je zakresleno do situačního výkresu, který je součástí tohoto Vyjádření.

VŠEOBECNÉ PODMÍNKY OCHRANY SÍTĚ ELEKTRONICKÝCH KOMUNIKACÍ společnosti CETIN a.s.

- (iv) Pokud se v Zájmovém území nachází podzemní silové vedení (NN) ve vlastnictví společnosti CETIN, je Stavebník povinen ve vztahu k projektové dokumentaci zajistit totéž, co je uvedeno pod písm (i) tohoto článku 5, přičemž platí, že Stavebník vyvolá Překládku v případech uvedených pod písm (ii) tohoto článku 5.
- (v) Stavebník je povinen při projektování Stavby, která je stavbou (a) zařízení silových elektrických sítí (VN, VVN a ZVVN) a/nebo (b) trakčních vedení, provést výpočet či posouzení rušivých vlivů na SEK, zpracovat ochranná opatření, to vše dle a v souladu s Příslušnými požadavky. Stavebník je povinen nejpozději třicet (30) Dnů před podáním žádosti o vydání příslušného správního rozhodnutí k umístění Stavby dle Stavebního zákona předat POS výpočet či posouzení rušivých vlivů na SEK a zpracovaná ochranná opatření.
- (vi) Je-li Stavba v souběhu s Kabelovodem, nebo Kabelovod kříží, je Stavebník povinen nejpozději ke Dni, ke kterému započne se zpracováním projektové dokumentace ke Stavbě, oznámit POS a projednat s POS (a) veškeré případy, kdy trajektorie podvrtná a protlaků budou vedeny ve vzdálenosti menší, než je 1,5 m od Kabelovodu a (b) jakékoliv výkopové práce, které budou nebo by mohly být vedeny v úrovni či pod úrovní Kabelovodu nebo kabelové komory.
- (vii) Je-li Stavba umístěna nebo má být umístěna v blízkosti Kabelovodu, ve vzdálenosti menší, než jsou 2 m nebo kříží-li Stavba Kabelovod ve vzdálenosti menší, než je 0,5 m nad nebo kdekoli pod Kabelovodem, je Stavebník povinen předložit POS k posouzení zakreslení Stavby v příčných řezech, přičemž do příčného řezu je Stavebník rovněž povinen zakreslit profil kabelové komory.

6. POVINNOSTI STAVEBNÍKA PŘI PROVÁDĚNÍ STAVBY

- (i) Stavebník je před započítím jakýchkoliv zemních prací ve vztahu ke Stavbě povinen vytyčit trasu SEK na terénu dle Příslušných požadavků a dle Stavebního zákona. S vytyčenou trasou SEK je Stavebník povinen seznámit všechny osoby, které budou anebo by mohly zemní práce ve vztahu ke Stavbě provádět. V případě porušení této povinnosti bude Stavebník odpovědný společnosti CETIN za náklady a škody, které porušením této povinnosti společnosti CETIN vzniknou a je povinen je společností CETIN uhradit.
- (ii) Pět (5) Pracovních dní před započítím jakýchkoliv prací ve vztahu ke Stavbě je Stavebník povinen oznámit společnosti CETIN, že zahájí práce či činnosti ve vztahu ke Stavbě. Písemné oznámení dle předchozí věty zašle Stavebník na adresu elektronické pošty POS a bude obsahovat minimálně číslo jednací Vyjádření a kontaktní údaje Stavebníka.
- (iii) Stavebník je povinen zabezpečit a zajistit SEK proti mechanickému poškození, a to zpravidla dočasným umístěním silničních betonových panelů nad kabelovou trasou SEK. Do doby, než je zajištěna a zabezpečena ochrana SEK proti mechanickému poškození, není Stavebník oprávněn přejíždět vozidly nebo stavební mechanizací kabelovou trasu SEK. Při přepravě vysokých nákladů nebo při projíždění stroji, vozidly či mechanizací pod nadzemním vedením SEK je Stavebník povinen prověřit, zda výška nadzemního vedení SEK je dostatečná a umožňuje spolehlivý a bezpečný způsob přepravy nákladu či průjezdu strojů, vozidel či mechanizace.
- (iv) Při provádění zemních prací v blízkosti SEK je Stavebník povinen postupovat tak, aby nedošlo ke změně hloubky uložení nebo prostorového uspořádání SEK. V místech, kde SEK vystupuje ze země do budovy, rozváděče, na sloup apod. je Stavebník povinen vykonávat zemní práce se zvýšenou mírou opatrnosti, výkopové práce v blízkosti sloupů nadzemního vedení SEK je Stavebník povinen provádět v takové vzdálenosti od sloupu nadzemního vedení SEK,

kteřá je dostatečná k tomu, aby nedošlo nebo nemohlo dojít k narušení stability sloupu nadzemního vedení SEK. Stavebník je povinen zajistit, aby jakoukoliv jeho činností nedošlo bez souhlasu a vědomí společnosti CETIN (a) ke změně nivelety terénu, a/nebo (b) k výsadbě trvalých porostů, a/nebo (c) ke změně rozsahu a změně konstrukce zpevněných ploch. Pokud došlo k odkrytí SEK, je Stavebník povinen SEK po celou dobu odkrytí náležitě zabezpečit proti prověšení, poškození a odcizení.

- (v) Zjistí-li Stavebník kdykoliv během provádění prací ve vztahu ke Stavbě jakýkoliv rozpor mezi údaji v projektové dokumentaci a skutečností, je povinen bezodkladně přerušit práce a oznámit zjištěný rozpor na adresu elektronické pošty POS. Stavebník není oprávněn pokračovat v pracích ve vztahu ke Stavbě do doby, než získá písemný souhlas POS s pokračováním prací.
- (vi) Stavebník není bez předchozího písemného souhlasu společnosti CETIN oprávněn manipulovat s kryty kabelových komor, jakkoliv zakrývat vstupy do kabelových komor, a to ani dočasně, vstupovat do kabelových komor, jakkoliv manipulovat s případně odkrytými prvky SEK či s jakýmkoliv jiným zařízením se SEK souvisejícím. Rovněž bez předchozího písemného souhlasu společnosti CETIN není Stavebník oprávněn umístit nad trasou Kabelovodu jakoukoliv jinou síť technické infrastruktury v podélném směru.
- (vii) Byla-li v souladu s Vyjádřením a těmito VPOSEK odkryta SEK je Stavebník povinen tři (3) Pracovní dny před zakrytím SEK písemně oznámit POS zakrytí SEK a vyzvat ho ke kontrole před zakrytím. Oznámení Stavebníka dle předchozí věty musí obsahovat minimálně předpokládaný Den zakrytí, číslo jednací Vyjádření a kontaktní údaje Stavebníka. Stavebník není oprávněn provést zakrytí do doby, než získá písemný souhlas POS se zakrytím.

7. ROZHODNÉ PRÁVO

Vyjádření a VPOSEK se řídí českým právem, zejména Občanským zákoníkem, Zákonem o elektronických komunikacích a Stavebním zákonem. Veškeré spory z Vyjádření či VPOSEK vyplývající budou s konečnou platností řešeny u příslušného soudu České republiky.

8. PÍSEMNÝ STYK

Písemným stykem či pojmem „písemně“ se pro účely Vyjádření a VPOSEK rozumí předání zpráv jedním z těchto způsobů:

- v listinné podobě;
- e-mailovou zprávou s uznávaným elektronickým podpisem dle zák. č. 297/2016 Sb., o službách vytvářejících důvěru pro elektronické transakce, v účinném znění; a/nebo e-mailovou zprávou zaslou na adresu POS;

9. ZÁVĚREČNÁ USTANOVENÍ

- (i) Stavebník, Žadatel nebo jím pověřená třetí osoba je počínaje Dnem převzetí Vyjádření povinen užít informace a data uvedená ve Vyjádření pouze a výhradně k účelu, pro který mu byla tato poskytnuta. Stavebník, Žadatel nebo jím pověřená třetí osoba není oprávněn informace a data rozmnožovat, rozšiřovat, pronajímat, půjčovat či jinak umožnit jejich užívání třetí osobou bez předchozího písemného souhlasu společnosti CETIN.
- (ii) Pro případ porušení kterékoliv z povinností Stavebníka, Žadatele nebo jím pověřené třetí osoby, založené Vyjádřením /nebo těmito VPOSEK je Stavebník, Žadatel či jím pověřená třetí osoba odpovědný za veškeré náklady a škody, které společnosti CETIN vzniknou porušením povinností Stavebníka, Žadatele nebo jím pověřené třetí osoby.

Číslo jednací: 509070/21

Číslo žádosti: 0121 003 756

Informace o možném napojení na SEK ve vlastnictví společnosti CETIN a.s.

CETIN a.s. („CETIN“) poskytuje dle ustanovení § 161 odst. 1 Stavebního zákona tyto informace o podmínkách napojení Stavby a/nebo budovy označené v Žádosti na již existující SEK:

- (i) specifické podmínky napojení Stavby a/nebo budovy označené v Žádosti na již existující SEK Vám za společnost CETIN poskytne Pekař Tomáš, Masarykovo náměstí 2655 Pardubice, e-mail: tomas.pekar@cetin.cz („**Kontaktní osoba CETIN**“). Kontaktní osoba CETIN pro Vás bude koordinátorem případného napojení Stavby a/nebo budovy označené v Žádosti na již existující SEK, zejména poskytne informace o technickém řešení napojení a stanoví přípojný bod na již existující SEK;
- (ii) předpokladem pro napojení Stavby a/nebo budovy označené v Žádosti na již existující SEK je získání veškerých povolení a souhlasů vyžadovaných platnými právními předpisy pro vybudování té části SEK, která je nezbytná pro napojení Stavby a/nebo budovy označené v Žádosti na již existující SEK, je-li takových povolení a souhlasů dle platných právních předpisů pro vybudování SEK třeba, a rovněž splnění veškerých technických podmínek pro napojení na již existující SEK;

Další pro Vás užitečné informace k napojení na SEK ve vlastnictví společnosti CETIN a.s.:

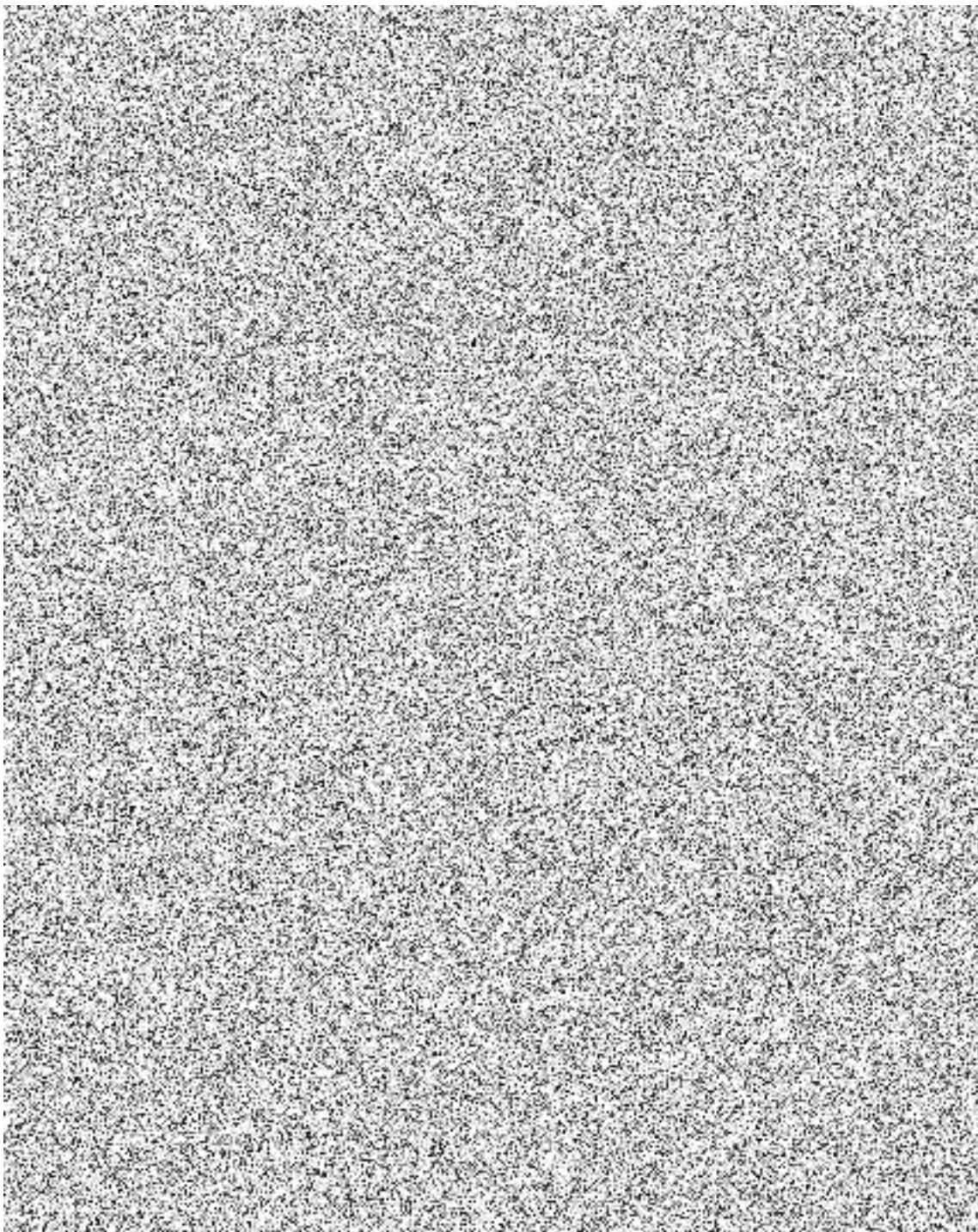
- pokud Vaše Stavba bude umístována na základě správního rozhodnutí, doporučujeme žádost o vydání takového správního rozhodnutí podat tak, aby žádost obsahovala rovněž stavbu přípojky k SEK;
- doporučujeme stavbu přípojky k SEK v žádosti o vydání správního rozhodnutí označit jako stavební objekt - „SO trasa SEK společnosti CETIN a.s.“;
- trasu přípojky k SEK a místo napojení přípojky k SEK na již existující SEK společnosti CETIN a.s. konzultujte prosím s Kontaktní osobou CETIN;
- v případě, že jste dali na naše doporučení, a Vaše žádost o vydání správního rozhodnutí k umístění Stavby obsahovala rovněž stavbu přípojky k SEK, informujte Kontaktní osobu CETIN o nabytí právní moci správního rozhodnutí vydaného na Stavbu a stavbu přípojky k SEK, společnost CETIN a.s. se s Vámi dohodne na postoupení práv a povinností vyplývajících ze správního rozhodnutí na stavbu přípojky k SEK a zajistí výstavbu přípojky k SEK;
- stavíte-li budovu a/nebo je-li budova podstatně rekonstruována, mějte na paměti, že taková budova musí být vybavena fyzickou infrastrukturou uvnitř budovy, která umožní zavedení sítě elektronických komunikací až do koncového bodu sítě v prostoru budovy, který užívá koncový uživatel, budova musí být vybavena přístupovým bodem budovy - upozorňujeme, že se jedná o požadavky stanovené právním předpisem, zákonem č. 194/2017 Sb., o opatřeních ke snížení nákladů na zavádění vysokorychlostních sítí elektronických komunikací a o změně některých souvisejících zákonů, v účinném znění;
- doporučujeme provést přípravu budovy na následné vybudování vnitřních komunikačních rozvodů (např. trubkováním ve zdivu) nebo vybudovat vlastní komunikační rozvody umožňující napojení k SEK;
- stavíte-li budovu, mějte na paměti, že tato musí umožňovat vstup silnoproudých a komunikačních kabelů do budovy, umístění rozvodných skříní a provedení vnitřních silnoproudých a komunikačních rozvodů až ke koncovým bodům sítě. Vnitřní komunikační rozvody musí splňovat požadavky na zabezpečení proti zneužití;
- společnost CETIN a.s. Vám nabízí zhotovení typového projektu pro realizaci vnitřních rozvodů, koncového bodu sítě a řešení vstupu vedení SEK ke koncovému bodu sítě. Máte-li o zhotovení takového typového projektu zájem, prosím obraťte se na Kontaktní osobu CETIN, dohodne s Vámi vše potřebné.

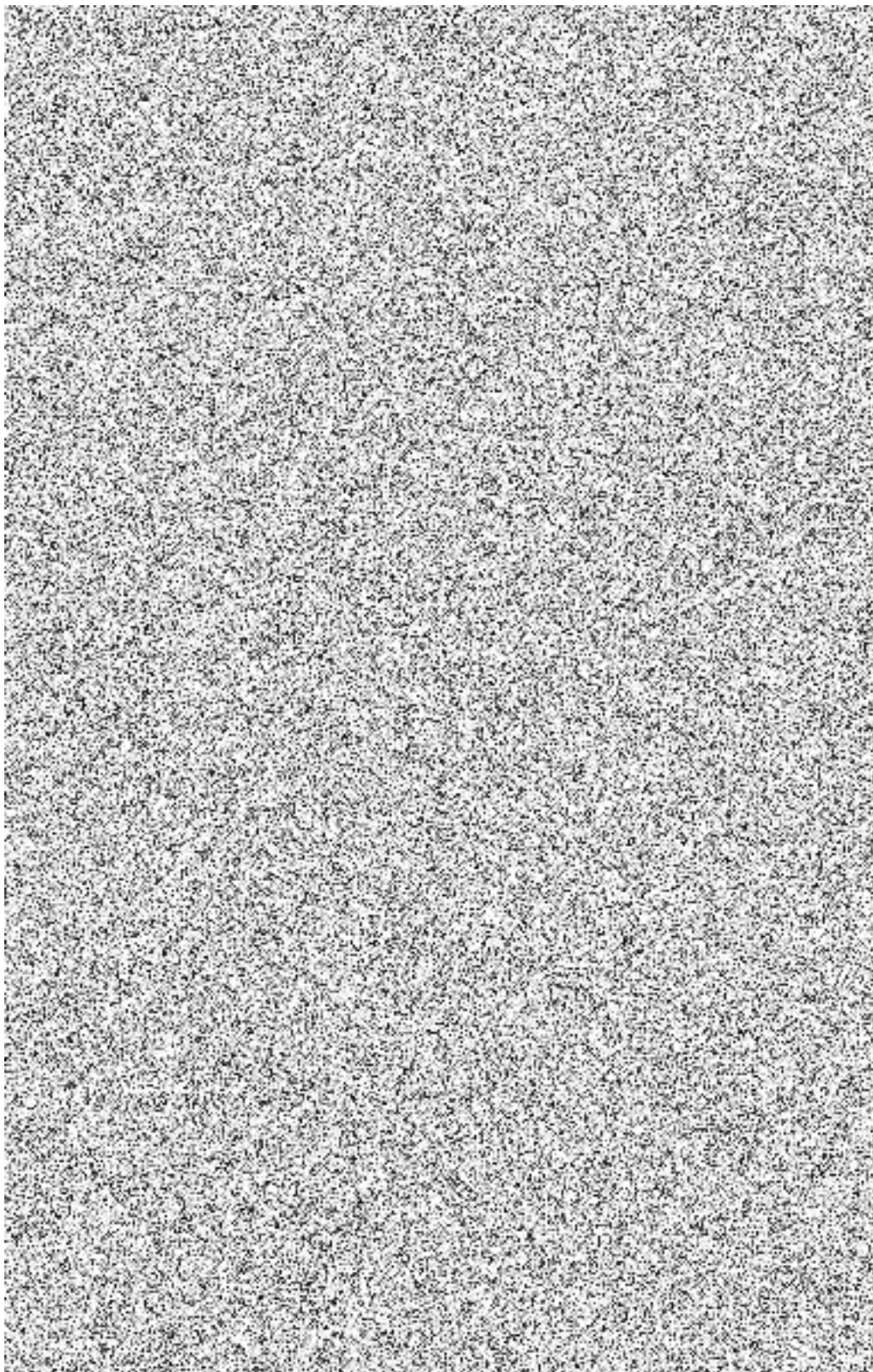
Požadujete-li jakékoliv další informace o možném napojení Stavby a/nebo budovy označené v Žádosti na již existující SEK, prosíme kontaktujte Kontaktní osobu CETIN.

A zde www.zrychlujemecesko.cz můžete zjistit, jak je lokalita, kterou jste označil v Žádosti pokryta SEK ve vlastnictví CETIN, jakou rychlost připojení SEK umožňuje, a jak takové připojení můžete získat.

Informace k vytyčení *SEK*

V případě požadavku na vytyčení *SEK* společnosti *CETIN* se, prosím, obračejte na společnosti uvedené níže:





Číslo jednací: 509070/21

Číslo žádosti: 0121 003 756



Specifikace nákladů_VPIC_Ostrý Kámen, polní cesta C12

PPD - Propočet projektové dokumentace

Ceník: VP-Východ 2018-TEM - FTTH - 2021.07

Položková 2021.07

Název stavby: **VPIC_Ostrý Kámen, polní cesta C12**

Číslo SPP prvku:

Zhotovitel PD:

KPO:

HOST:

VUJ:

Rekapitulace nákladů:

PŘÍPRAVA	45 777,97 Kč
ZEMNÍ PRÁCE	24 820,90 Kč
MONTÁŽ	20 653,13 Kč
GEODETICKÉ PRÁCE PŘÍPRAVA	5 554,35 Kč
GEODETICKÉ PRÁCE REALIZACE	8 298,32 Kč
VĚCNÁ BŘEMENA PŘÍPRAVA	5 924,64 Kč
VĚCNÁ BŘEMENA REALIZACE	16 097,56 Kč
PROVOZNÍ PRÁCE	0,00 Kč
MATERIÁL DOD. CETIN	0,00 Kč
MATERIÁL VYŘAZENÝ	0,00 Kč
MATERIÁL ZHOTOVITELE - Vykazovaný	14 490,88 Kč
MATERIÁL ZHOTOVITELE - Nevykazovaný	0,00 Kč
POPLATKY	6 000,00 Kč

Celkové náklady: 147 617,75 Kč

STAVEBNÍ ČINNOST	68 263,23 Kč
NESTAVEBNÍ ČINNOST	79 354,52 Kč

Seznam položek

Číslo SAP	Stavební činnost	Název položky	Množství	Celková cena
PŘÍPRAVA				
958210		Návrh cenový a technický bez projednání	1.00 ks	5 817,73 Kč
953634		Projekt tlkm liniové metalické sítě	1.00 ks	15 036,24 Kč
954635		Získání pravomocného rozhodnutí o umístění stavby	1.00 ks	24 924,00 Kč
ZEMNÍ PRÁCE				
958327 S		Rýha bez povrchu 35/70 -100	10.00 m	2 594,30 Kč
952354 S		Rýha v poli 35/100	70.00 m	21 827,40 Kč
955052 S		Vytyčení trasy ve volném terénu	80.00 m	399,20 Kč
MONTÁŽ				
952641 S		Měření kapacitních nerovnováh během stavby	3.00 ks	654,51 Kč
952649 S		Měření stejnosměrné během stavby- první čtyřka	1.00 ks	189,08 Kč
952650 S		Měření stejnosměrné během stavby - další čtyřka	2.00 ks	87,28 Kč
952644 S		Měření střídavé během stavby - další čtyřka	2.00 ks	58,18 Kč
952643 S		Měření střídavé během stavby - první čtyřka	1.00 ks	101,82 Kč

955000 S	Montáž jedné čtyřky s oboustr.číslováním	3.00 ks	109,11 Kč	
955268 S	Montáž podzemní tratě síťové metalické	9920.00 JV	9 920,00 Kč	
955279 S	Montáž spojky smršt.dvoupl.do 50 čtyř.	2.00 ks	3 781,52 Kč	
954990 S	Montáž úložných kabelů do 15 XN	70.00 m	1 731,10 Kč	
955303 S	Montáž uzemnění venkovního rozvaděče	1.00 ks	1 326,45 Kč	
958556 S	Zpracování dok. skut. provedení nad 50 m	1.00 ks	2 694,08 Kč	
GEODETIKÉ PRÁCE PŘÍPRAVA				
956278	Předměření trasy do 100 m	1.00 ks	5 554,35 Kč	
GEODETIKÉ PRÁCE REALIZACE				
956281 S	Doměření trasy do 100 m	1.00 ks	5 554,35 Kč	
955198 S	Plán geom.pro VBŘ do 200m vč.(kus=100m)	1.00 ks	2 743,97 Kč	
VĚCNÁ BŘEMENA PŘÍPRAVA				
955313	Uzavření sml. o SB o VBŘ	2.00 ks	5 924,64 Kč	
VĚCNÁ BŘEMENA REALIZACE				
954830	Projednání Smlouvy o zřízení věcného břemene náhrada za služebnost pro vlastníky pozemků- odhadovaná Přesná výše náhrad za zřízení služebnosti (věcného břemene) nebo způsob jejího určení, bude známa po uzavření smlouvy o smlouvě budoucí o zřízení služebnosti se všemi vlastníky dotčených nemovitostí.	5000.00 JV	5 000,00 Kč	
955315	Uzavření sml.na zákl.SSB a přípr.vkl.VBŘ	2.00 ks	4 490,14 Kč	
958085	Zajištění vkladu/výmazu věcného břemene do/z KN	2.00 ks	6 233,22 Kč	
958459	Zápis dokumentu do systému Objednatele	2.00 ks	374,20 Kč	
POPLATKY				
955367	Poplatky k podzemním tratím síť.metalic. poplatek k ÚR Limitka materiálu	5000.00 JV 1000.00 JV	5 000,00 Kč 1 000,00 Kč	
Číslo SAP	Stavební činnost	Název položky	Množství	Celková cena
MATERIÁL ZHOTOVITELE - Vykazovaný				
303918 S		Deska krycí plast. 300x1000 mm	10.00 ks	366,40 Kč
303813 S		Fólie výstražná 330mm PE oranžová	80.00 m	340,80 Kč
300143 S		Kabel plastový TCEPKPFLEZE 3x4x0,6	70.00 m	5 589,50 Kč
309931 S		Pásek uzemňovací 30x4 mm FeZn 1kg=1,05m	50.00 kg	2 080,50 Kč
322269 S		Spojka XAGA 500-43/8-150/EZE	2.00 ks	6 113,68 Kč