

Ministerstvo obrany České republiky

Agentura hospodaření s nemovitým majetkem

Odbor územní správy majetku Pardubice

Teplého 1899, PSČ 530 02, Pardubice

MOCR 30373-1/2014 - 6440

Čj. 7255-216/2002/DP-6440/PracČB

ID DS: hjyaavk

V Pardubicích dne 31. října 2014

Výtisk jediný

Počet listů : 1

Státní pozemkový úřad

Krajský pozemkový úřad pro Jihočeský kraj

Pobočka České Budějovice

Rudolfovská tř. 493/80

370 01 České Budějovice 1

Státní pozemkový úřad

Doručeno: 31.10.2014

SPU 537942/2014

listy: přílohy: 1



spuess5675a1d2

Věc: Stanovisko ke KPÚ v kat. území **Opalice**

(k Vaší žádosti SPU 475202/2014 ze dne 2.10.2014)

V předmětném kat. území v okrese České Budějovice nejsou evidovány žádné pozemky, objekty ani zařízení Ministerstva obrany, které by vyžadovaly územně hájit.

Ministerstvo obrany zastoupené ředitelem Odboru územní správy majetku Pardubice, doručovací adresa: Teplého 1899, 530 02 Pardubice, **nemá k provádění KPÚ žádné připomínky.**

Kontaktní osoba: Ing. Václav KUNESŠ

Telefon: 973 321 337

Fax: 973 321 517

e-mail: vuss.kunes@seznam.cz

Ředitel

Ing. Slavomil MAREŠ



spuess5675e067

Státní pozemkový úřad
Krajský pozemkový úřad
pob. České Budějovice
Rudolfovská 80/439
České Budějovice
370 78

Sp.zn.:
PUP-8/2014-301

Vaše č. j.:
SPU 475202/2014.

Ze dne:
6.10.2014

Vyřizuje:
Sedláček David Ing.

Dne:
3.11.2014

**Stanovení podmínek k ochraně zájmů zeměměřictví a katastru
ve smyslu § 6 odst. 6 zákona č. 139/2002 Sb.
v případě pozemkových úprav
v k.ú. Opalice**

Dne 21.10.2014 obdržel Katastrální úřad pro Jihočeský kraj, Katastrální pracoviště České Budějovice (dále jen „KP“) vyznění o zahájení komplexních pozemkových úprav v katastrálním území Opalice. Výsledky KPÚ budou využity v souladu s § 44 zákona číslo 256/2013 Sb., v platném znění, pro obnovu katastrálního operátu.

V souladu s ustanovením § 6 odst. 6 zákona č. 139/2002 Sb., ve znění pozdějších předpisů, KP ve smyslu § 56 odst. 1 vyhlášky č. 357/2013 Sb., ve znění pozdějších předpisů, stanovuje tyto podmínky:

I. OBECNÉ PODMÍNKY

1. Výsledkem KPÚ bude soubor geodetických a popisných informací ve struktuře a výměnném formátu stanoveném Českým úřadem zeměměřickým a katastrálním (dále jen „ČÚZK“), platným ke dni předání výsledků pozemkových úprav katastrálnímu úřadu.
2. Při práci na KPÚ bude postupováno v souladu s ustanoveními zejména následujících obecně závazných a dalších předpisů:
 - zákon č. 139/2002 Sb., o pozemkových úpravách a pozemkových úřadech a o změně zákona č. 229/1991 Sb., o úpravě vlatnických vztahů k půdě a jinému zemědělskému majetku, ve znění pozdějších předpisů (dále jen „PúZ“),
 - vyhláška č. 13/2014 Sb. o postupu při provádění pozemkových úprav a náležitostech návrhu pozemkových úprav, ve znění pozdějších předpisů (dále jen „PúV“),
 - zákon č. 256/2013 Sb., o katastru nemovitostí České republiky, ve znění pozdějších předpisů (katastrální zákon, dále jen „KatZ“),
 - vyhláška č. 357/2013 Sb., o katastru nemovitostí ČR (katastrální vyhláška, dále jen „KatV“),

- zákon č. 200/1994 Sb., o zeměměřičství a o změně a doplnění některých zákonů souvisejících s jeho zavedením, ve znění pozdějších předpisů,
- vyhláška č. 31/1995 Sb., kterou se provádí zákon č. 200/1994 Sb., o zeměměřičství a o změně a doplnění některých zákonů souvisejících s jeho zavedením, ve znění pozdějších předpisů,
- Návod pro obnovu katastrálního operátu a převod, č.j. ČÚZK 6530/2007-22, včetně dodatku č. 1 a 2 (dále jen „Návod“),
- Návod pro vedení a správu katastrálního operátu, č.j. ČÚZK 4571/2001-23, v platném znění,
- Struktura výměnného formátu ISKN, č.j. ČÚZK 5598/2002-24, v platném znění,
- Společný metodický pokyn ČÚZK a Ústředního pozemkového úřadu MZe ze dne 21.9.2007 č.j. ČÚZK 5141/2007-22 a č.j. 35630/07-17171 k aplikaci některých ustanovení vyhlášky č. 26/2007 Sb., ve znění pozdějších předpisů, včetně Dodatku č.1 ze dne 25.1.2008 (dále jen „Společný pokyn ze dne 21.9.2007“),
- Společný metodický pokyn ČÚZK a Ústředního pozemkového úřadu MZe ze dne 12.9.2011 č.j. 151926/2011-MZE-13301 a č.j. ČÚZK-15274/2011-22, k otázce šetření hranic a některých náležitostí v případě pozemků v pozemkových úpravách neřešených ve smyslu ust. § 2 zákona č.139/2002 Sb., o pozemkových úpravách a pozemkových úřadech a o změně zákona č. 229/1991 Sb., ve znění pozdějších předpisů (dále jen „Společný pokyn ze dne 12.9.2011“),
- Pokyn č. 43 ČÚZK č.j. 12990/2013-22 ze dne 2.12.2013, pro zápis změn v katastru nemovitostí a stanovení některých souvisejících postupů katastrálního úřadu v důsledku probíhajících pozemkových úprav podle zákona č. 139/2002 Sb., o pozemkových úpravách a pozemkových úřadech a o změně zákona č. 229/1991 Sb., o úpravě vlastnických vztahů k půdě nebo jinému zemědělskému majetku, ve znění pozdějších předpisů,

Změny údajů BPEJ při provádění pozemkových úprav č.j. ČÚZK 5553/2010-22.

3. Organizační zajištění

Pozemkový úřad (dále jen „PÚ“) sdělí KP neprodleně po uzavření výběrového řízení na zpracovatele KPÚ název a sídlo zpracovatelské firmy, jméno a kontaktní údaje na úředně oprávněné osoby zodpovědné za zpracování návrhu KPÚ a osoby odpovědné za zpracování jejich geodetické části a jméno a příjmení (případně jméno a příjmení zastupující osoby) (telefon, e-mail) kontaktní osoby pověřené jednat za pozemkový úřad. Dále PÚ sdělí katastrálnímu pracovišti rámcový časový harmonogram zpracování KPÚ a bude průběžně informovat o případných změnách.

Na straně KP bude ve věci KPÚ v k. ú. Opalice jednat Mgr. Ing. Ida Konzalová (386 713 136, ida.konzalova@cuzk.cz). Pokud jde o poskytování aktuálních údajů vedených v souboru popisných informací (SPI) a souboru geodetických informací (SGI) katastru nemovitostí (KN) vztahujících se k území řešenému v pozemkových úpravách (i k územím sousedním) ze strany KP, může PÚ pověřit k jejich vyzvednutí přímo zaměstnance zpracovatelské firmy.

Případné změny ve stanovených podmínkách, vyplývající ze změn právních předpisů v průběhu provádění prací, budou řešeny po vzájemném projednání.

4. Číslování parcel

Nové parcely budou označeny ve dvou číselných řadách podle zásad pro označování parcel stanovených v § 36 KatV. Číselná řada nově vznikajících pozemkových, příp.

stavebních parcel bude navazovat na číselnou řadu pozemkových, resp. stavebních parcel přidělenou a evidovanou v SPI KN. Čísla parcel s označením druhu pozemku zastavěná plocha a nádvoří se měnit nebudou, stejně tak čísla parcel neřešených ve smyslu § 2 PÚZ, u kterých dojde pouze k obnově SGI.

5. Obvod KPÚ

- V k.ú. Opalice je od 13.3.2014 evidována katastrální mapa ve formě DKM. Obvod pozemkové úpravy včetně rozsahu neřešených pozemků stanoví PÚ tak, aby bylo zajištěno splnění účelu pozemkové úpravy dle § 2 PÚZ s ohledem na požadavky vlastníků zemědělských pozemků. Do obvodu budou zahrnuty nemovitosti zapsané v duplicitním vlastnictví k řešení dle § 8a PÚZ (LV č. 348 k.ú. Opalice). Zaměření neřešených (=nesměnitelných) pozemků je součástí dohody uzavřené mezi KP a PÚ.
- Obvod zpracovávaného území pozemkových úprav bude stanoven především po v katastru již evidovaných hranicích pozemků. V případě potřeby budou nově navrženy změny hranice katastrálního území (příp. obce, okresu, kraje) tak, aby nové hranice probíhaly po hranicích označených trvalým způsobem nebo po nových hranicích vzniklých při dělení pozemků v rámci zpracování pozemkových úprav. Pozemkový úřad předá KP podklady pro změnu hranice katastrálního území nejpozději 4 měsíce před vydáním rozhodnutí o schválení pozemkové úpravy. Potřebné doklady jsou stanoveny v § 29 KatZ a § 31-32 KatV.
- Pokud nelze obvod zpracovávaného území KPÚ stanovit po hranicích pozemků v terénu znatelných, lze hranice před ZPH vyznačit („předvytyčit“). Podkladem pro toto vytyčení je mapa DKM.

II. PODMÍNKY K USTANOVENÍM KatZ, KatV, PÚZ a PÚV

§ 57 odst. 1 písm. e) KatV (revize bodových polí a doplnění PPBP)

Zpracovatel KPÚ bude postupovat podle § 76 katastrální vyhlášky a podle bodu 2 Návodu. Podrobné polohové bodové pole bude po projednání s KP určeno a stabilizováno v rozsahu odpovídajícím potřebám zpracování KPÚ (max. 10 nových bodů). Na vnitřním obvodu bude v dostatečné hustotě vybudováno bodové pole i v podobě bodů na technických objektech. Před osazením měřických značek bude zpracován návrh doplnění podrobného polohového bodového pole, který bude předložen KP k posouzení. Body zřízené mimo zastavěná území a zastavitelné plochy, u nichž nelze jejich polohu vztáhnout kontrolními mírami k jednoznačně identifikovatelným prvkům polohopisu, budou osazeny ochrannými tyčemi. Podle ustanovení § 8 odst. 3 zákona č. 200/1994 Sb., o zeměměřičství, v platném znění, projedná zřizovatel bodu (zpracovatel geodetické části KPÚ) umístění bodu s vlastníkem nemovitosti, na které se značka zřizuje a připraví dokumentaci „Oznámení o zřízení měřické značky“.

Tato oznámení pak vlastníkům nemovitosti rozešle, písemně je poučí o omezeních, která mu zřízením značky vznikají. Potvrzená oznámení o zřízení měřické značky budou obsahem dokumentace o zřízení nebo doplnění podrobného polohového bodového pole v rámci příslušné části elaborátu KPÚ. Údaje o bodovém poli budou na KP předávány v importním formátu CSV.

§ 3 PÚZ a § 4 PÚV (stanovení obvodu)

Obvod pozemkové úpravy včetně rozsahu neřešených pozemků stanoví PÚ tak, jak je uvedeno výše (čl. I bod 5).

§ 9 odst.5 PÚZ, § 48 KatV a § 8-10 PÚV (zjišťování průběhu hranic pozemků)

V případě potřeby se po dohodě KP s PÚ dodatečně upraví obvod pozemkových úprav v průběhu ZPH.

§ 91 a § 92 KatV (označování hranic pozemků)

Lomové body vyšetřených hranic budou označeny v souladu s ustanovením § 91 KatV, kromě míst, kde je to neúčelné (např. v půdních celcích). Červenou barvou budou označeny lomové body stabilizované jiným trvalým způsobem podle § 91 odst. (4) KatV. Významné lomové body na obecní (katastrální) hranici a styk hranic tří a více obcí budou stabilizovány v souladu s ustanovením § 92 KatV.

§ 57 odst. 1 písm. c), f), g) KatV

Zaměření obvodu KPÚ

Obvod bude podle § 56 odst. 3 KatV do katastru nemovitostí zapsán v předstihu před vydáním rozhodnutí o schválení návrhu:

- V případě, že obvod dělí stávající pozemek, bude vyhotoven GP na rozdělení pozemku [§ 79 odst. 1 písmeno b) KatV]. Geometrický plán (plány) budou přílohou žádosti o zápis obvodu do KN.
- V případě, kdy stávající obvod není určen podrobnými body s KK 3, bude vyhotoven geometrický plán pro průběh vlastníky upřesněné hranice pozemků (§ 79 odst. 1 písmeno i). Geometrický plán (plány) bude přílohou žádosti o zápis obvodu do KN. Souhlasná prohlášení vlastníků pozemků podle § 35 odst. 2 katastrální vyhlášky jsou v těchto případech nahrazena již předanými protokoly o zjišťování hranic obvodu pozemkových úprav. Tzn. nejpozději v době podání žádosti musí být katastrálnímu úřadu předány výsledky ZPH (soupisy nemovitostí, náčrty ZPH).
- V případě, že bude zjištěna chyba v zobrazení vlastnické hranice (bude překročena polohová odchylka pro příslušný kód kvality daného bodu) a budou splněny podmínky pro opravu dle ustanovení § 36 KatZ a § 44 KatV, bude zpracován geometrický plán na opravu geometrického a polohového určení podle § 79 odst. 1 písm g) KatV. Písemné prohlášení vlastníků podle § 44 odst. 3 písm. b) KatV může být nahrazeno souhlasem všech dotčených vlastníků s provedením opravy v příslušném soupise nemovitostí. V takovém případě bude k předmětným parcelám v soupisu nemovitostí doplněna poznámka „Oprava geometrického a polohového určení podle § 44 odst. 3 kat. vyhl. č. 357/2013 Sb.“.

Výše uvedené může být zpracováno v jednom GP (účely vyhotovení budou zkombinovány), žádost o zápis obvodu pozemkové úpravy předloží pozemkový úřad před vydáním rozhodnutí o schválení pozemkové úpravy. Při dělení parcel evidovaných v ZE je nutno případné problémy v zůstatkových výměřích konzultovat s KP.

V technické zprávě k určení hranic obvodu KPÚ a hranic neřešených pozemků budou uvedeny způsoby zaměření dočasně stabilizovaných pomocných bodů a podrobných bodů, konkrétní použité přístroje a pomůcky s kopiemi dokladů o jejich komparaci, metody výpočtu souřadnic a posouzení dosažené přesnosti určení bodů na podkladě kontrolního měření.

§ 11 odst. 5 PúZ

Seznamy parcel pro zápis poznámek na LV „Zahájeny pozemkové úpravy“ a „Schválení pozemkové úpravy“ a budou předány na KP jak v písemné, tak v elektronické podobě, a to jako typ souboru CSV (oddělený středníky).

Pozemky neřešené ve smyslu § 2 PúZ, u kterých je potřeba obnovit SGI

O zpracování podkladů pro obnovu SGI pro pozemky, pouze zaměřené a v obvodu pozemkových úprav neřešené (nesměňované) bude podle § 10 PÚV uzavřena mezi KP a PÚ dohoda, postupováno bude podle společného pokynu ze dne 12. 9. 2011. Budou předány všechny podklady pro obnovu SGI podle § 57 odst. písm. b), c) KatV.

Seznámení vlastníků se stavem výsledků obnoveného katastrálního operátu v prostoru tzv. neřešených pozemků zajistí zpracovatel KPÚ současně se soupisem nároků. Současně vyhotoví tzv. srovnávací sestavení tzv. neřešených parcel.

§ 57 odst. 1 písm. i) a odst. 2 KatV (předávání výsledků)

Budou prověřeny místní a pomístní názvy podle pokynu č.j. ČÚZK č.j. 550/2011-22. Podklady pro aktualizaci názvosloví si vyžádá po KP zpracovatel pozemkové úpravy při zahájení pozemkové úpravy.

PÚ zajistí, že výsledky zeměměřických činností při zpracování návrhu KPÚ budou katastrálnímu pracovišti předkládány k úřednímu přezkoušení průběžně po ukončení každé dílčí etapy prací (etapa zaměření předmětů, které zůstanou obsahem SGI, etapa revize a doplnění polohového bodového pole, etapa určení obvodu KPÚ, etapa zaměření neřešených pozemků s případnými námitkami). Výsledky zeměměřických činností, DKM ve VFK a koncept rozhodnutí pozemkového úřadu o výměně nebo přechodu vlastnických práv včetně příloh budou předloženy na KP nejméně 30 dní před vydáním rozhodnutí; pozemkový úřad nevydá toto rozhodnutí, dokud mu KP písemně nepotvrdí, že veškeré výsledky zeměměřických činností byly úředně přezkoušeny a jsou způsobilé k převzetí do katastru.

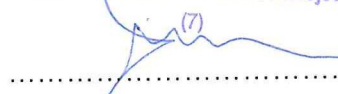
Vztažné měřítko grafického souboru digitální mapy obnoveného katastrálního operátu bude 1:1 000. Data pro zápis KPÚ do katastru nemovitostí budou předána ve struktuře nového výměnného formátu ISKN podle pokynu ČÚZK č. 30 ze dne 25.2.2004 ve znění všech dodatků.

Součástí výkresu budou i hranice věcných břemen.

Katastrální pracoviště (pracovník pověřený spoluprací s PÚ) bude bezodkladně informováno o vydání rozhodnutí o schválení návrhu pozemkových úprav. Nestandardní a jiné skutečnosti, které nastanou v průběhu pozemkových úprav, budou řešeny operativně za účasti dotčených organizací, zpravidla na kontrolních dnech organizovaných pozemkovým úřadem.

PÚ zajistí, že výsledná data KPÚ (předávaná po jednotlivých etapách) předá zpracovatel pozemkovému úřadu a ten po provedení kontrol katastrálnímu pracovišti podle ust. § 57 KatV. Elektronicky budou data ve struktuře dle přílohy č. 56 Návodů (adresáře 04, 06, 07, 09 a 14). Data musí být ověřena oprávněným zeměměřickým inženýrem v předepsaném rozsahu v podobě elektronické i analogové. PÚ předá KP výsledná data včetně jím provedených kontrol.

Katastrální úřad pro Jihočeský kraj
Katastrální pracoviště České Budějovice



Ing. David Sedláček

ředitel katastrálního pracoviště



STÁTNÍ POZEMKOVÝ ÚŘAD
Krajský pozemkový úřad pro Jihočeský kraj
pobočka České Budějovice
Rudolfovská tř. 496/80
370 78 České Budějovice

VÁŠ DOPIS ZNAČKY / ZE DNE

NAŠE ZNAČKA
102837/2014-143

VYŘIZUJE / LINKA
Trsková, Pospíšilová

DATUM
6. 11. 2014

VĚC: K.ú. Opalice, okres České Budějovice, kraj Jihočeský, č.h.p. 1-06-01-2130-0-00, -2110-0-00;
“**Komplexní pozemkové úpravy k.ú. Opalice**“ – I. vyjádření správce povodí, II. vyjádření správce toku

Dopisem ze dne 6. 10. 2014 jste nám předložili k vyjádření správce povodí oznámení o komplexní pozemkové úpravě k.ú. Opalice.

V k.ú. Opalice se nachází tyto vodní toky ve správě Povodí Vltavy, státní podnik:

1. významný vodní tok Vltava IDVT 10100001 (hranice mezi k.ú. Zahořčice u Vrábče a k.ú. Opalice)
2. Třebonínský potok IDVT 10273213
3. IDVT 10245362, nachází se zde stavba DVT-00001263 otevřená 30 m, zatrubněná 220 m
4. IDVT 10256373, nachází se zde stavby DVT-00001272 otevřená 248 m, DVT-00001271 otevřená 214 m, DVT-00001273 otevřená 860 m

I. Na základě ustanovení § 54 odst. 4 zákona č. 254/2001 Sb., o vodách a o změně některých zákonů (vodní zákon) ve znění pozdějších předpisů, vyhlášky Ministerstva zemědělství č. 432/2001 Sb., o dokladech žádosti o rozhodnutí nebo vyjádření a o náležitostech povolení, souhlasů a vyjádření vodoprávního úřadu vydává organizace Povodí Vltavy, státní podnik, jako příslušný správce povodí v dílčím povodí Horní Vltava k předloženému záměru následující

vyjádření:

Z hlediska zájmů daných Plánem hlavních povodí ČR, nařízením vlády č. 262/2007 Sb., plánem oblasti povodí Horní Vltavy a nařízením Jihočeského kraje č. 3/2010 (ustanovení § 24 až § 26 vodního zákona) **je uvedený záměr možný.**

Z hlediska dalších zájmů daných zákonem č. 254/2001 Sb., o vodách a o změně některých zákonů (vodní zákon), ve znění pozdějších předpisů souhlasíme s uvedeným záměrem za těchto podmínek:

1. Podél vodních toků, vodních ploch a zdrojů podzemní vody doporučujeme v maximální možné míře navrhovat trvalé travní porosty, které budou pravidelně sečeny.
2. Úpravy požadujeme navrhovat tak, aby pozitivně ovlivňovaly vodohospodářské poměry zájmového území (tj.: zvýšení akumulace vody v krajině, snížení povrchového odtoku a erozní činnosti). Konkrétní vodohospodářská opatření požadujeme předložit ke stanovisku.

Toto vyjádření správce povodí platí dva roky ode dne jeho vydání.




II. Jako správce vodních toků a jako organizace s právem hospodaření k pozemkům vydává Povodí Vltavy, státní podnik, k předložené komplexní pozemkové úpravě následující

vyjádření:

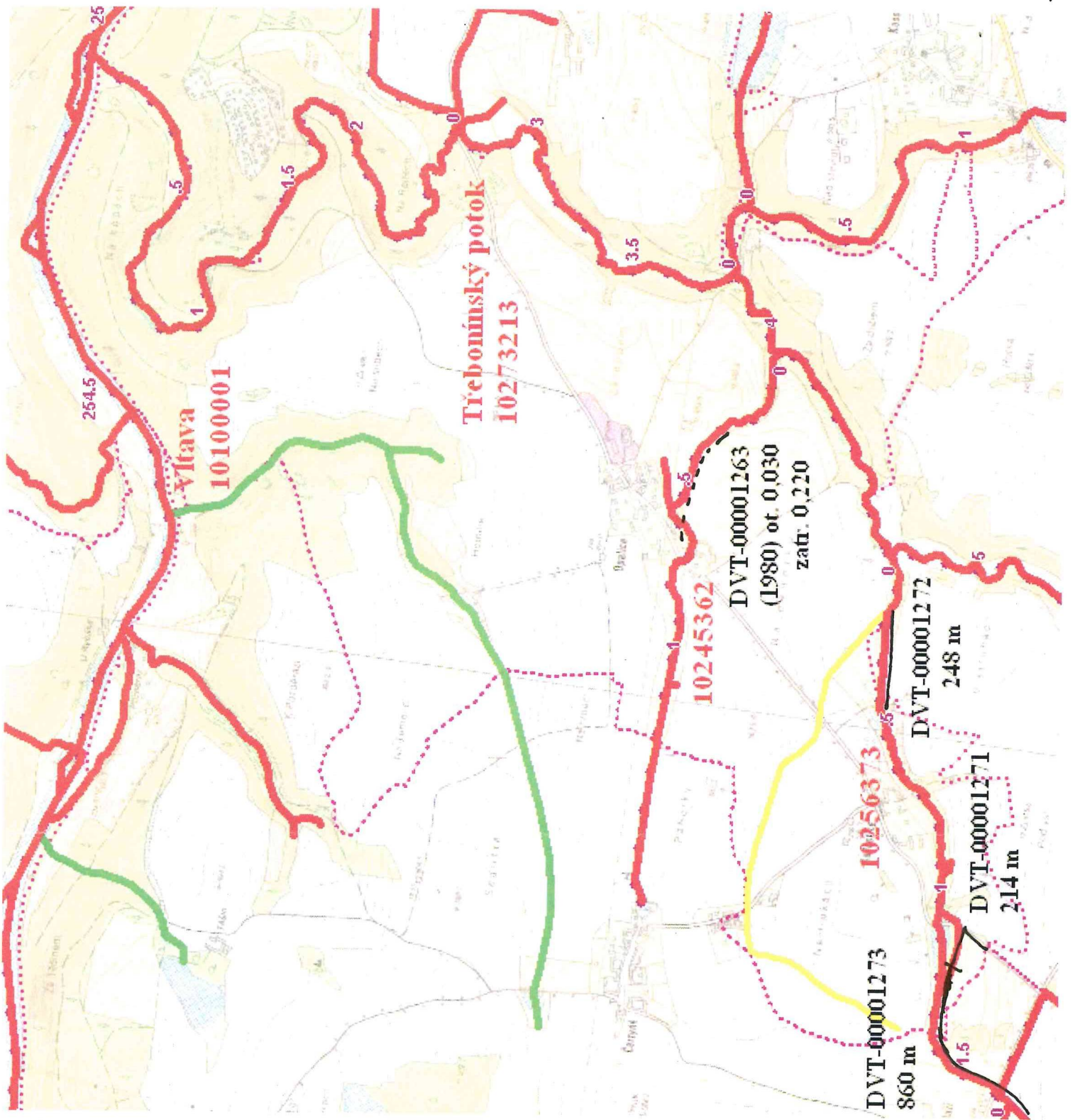
Souhlasíme s předloženým záměrem za předpokladu respektování následujících podmínek:

1. Pozemky, které v terénu tvoří koryto vodního toku, převést do vlastnictví státu s právem hospodařit pro Povodí Vltavy, státní podnik a vytvořit pozemkové parcely dle jednotlivých vodních toků. Přednostně žádáme o pozemky pod koryty vodních toků upravených stavbami.
2. Při měření drobných vodních toků v rámci KPÚ žádáme respektovat tato pravidla:
 - parcelu toku měříme v šířce až k první břehové čáře, včetně břehového porostu.
 - pokud jsou toky široké alespoň 2 metry a více (včetně břehové hrany, která patří k toku) dáváme jim samostatnou parcelu a požadujeme převod pozemku do práva hospodařit pro Povodí Vltavy, státní podnik .
 - pokud je vodní tok zatrubněn a nad zatrubněním je užší než 2m, pak požadujeme vytvořit parcelu pod vyústěním zatrubněné části a to jen v případě, že je zde tok širší než 2m.
 - pokud je tok široký 2m nebo více, dále potom teče zatrubněnou částí pod zemí, a pak vytéká zase jako 2m široký nebo širší, považujeme za parcelu toku celou tuto část, tj. i tu zatrubněnou část toku i otevřené koryto toku před a za zatrubněnou částí.
3. V rámci návrhu společných zařízení požadujeme v souladu s vodním zákonem zajistit pro správce toku přístup k vodnímu toku. Požadujeme zachovat všechny stávající přístupy k vodním tokům a podél nich.
4. V případě nejasností přizvat zástupce Povodí Vltavy, státní podnik, k měřičským pracím, kterými bude určován obvod pozemkových úprav a hranice vodního toku.
5. Jednotlivá vodohospodářská opatření k zajištění neškodného odtoku vody a všechny zásahy do koryta toku požadujeme předložit k vyjádření.

Příloha: situace s vyznačením vodních toků a staveb

**Povodí Vltavy,**
státní podnik
závod Horní Vltava 4
Litvínovická 5, 371 21, České Budějovice
Ing. Vladimír Rohlík
vedoucí střediska PPV

CO: spis, PS 6, PS 1





Magistrát města České Budějovice

Odbor ochrany životního prostředí
nám. Přemysla Otakara II, č. 1, 2

Maryš

Magistrát města České Budějovice

Ing. Svatopluk Mika
Odbor ochrany životního prostředí
nám. Přemysla Otakara II., č. 1, 2
370 92 České Budějovice

Státní pozemkový úřad
Krajský pozemkový úřad pro Jihočeský kraj
Rudolfovská 80
370 01 České Budějovice

02

Internet: <http://www.c-budejovice.cz>

Statni pozemkovy urad
Doručeno: 03.11.2014
SPU 539563/2014
listy: přílohy: 1
druh:



spuess5675a827

Značka:	Vyřizuje:	Tel.:	E-mail:	Datum:
OOŽP/8863/2014/Do	Bc. Eva Dolejší	386 80 1124	DolejsiE@c-budejovice.cz	31. 10. 2014

Vyjádření Odboru ochrany životního prostředí Magistrátu města České Budějovice

k akci: Komplexní pozemkové úpravy v k.ú. Opalice - oznámení o zahájení řízení evidenční číslo: 1489.

žadatel: Státní pozemkový úřad, Krajský pozemkový úřad pro Jihočeský kraj, Rudolfovská 80, 370 01 České Budějovice

doručeno dne: 6. 10. 2014

přílohy: ---

Vyjádření:

1. oddělení vodního hospodářství

- z hlediska vodního hospodářství dle zákona č.254/2001 Sb., o vodách a o změně některých zákonů v pl. nění.

Návrh komplexních pozemkových úprav musí respektovat zájmy chráněné právními předpisy ve vodním hospodářství, zejména vodní nádrže, vodní toky, stavby k vodohospodářským melioracím, zavlažování a odvodnění pozemků a to tak, aby nedošlo k ovlivnění a zhoršení jejich vodohospodářských funkcí.

Vyřizuje/telefon: Ing. Jindová/386801122

2. oddělení ochrany přírody a krajiny

- z hlediska ochrany přírody a krajiny dle zákona č.114/1992 Sb., o ochraně přírody a krajiny, ve znění pozd. předpisů.

Návrh komplexních pozemkových úprav musí respektovat stávající skladebné části územního systému ekologické stability (dále jen USES) a prvky vymezené v oborových dokumentacích orgánů ochrany přírody a krajiny (MMČB a KÚJCK). V návrhových částech požadujeme vyčlenit pozemky pro realizaci USES a pro stávající místní USES mimo ostatní plochy (např. zemědělské apod.) pokud je to možné tak, aby nadále nebyly jejich součástí. Na území obce Opalice se nachází registrované významné krajinné prvky (RVKP) „skupina jasanů před statkem č. 10 a listnatý remízek S od obce

Opalice a další u obce Radostice“ a významné krajinné prvky ze zákona (VKP) jako jsou lesy, vodní toky a plochy, údolní nivy atd. V rámci KPÚ požadujeme vymezit tyto prvky a respektovat jejich ochranu. Na území se nadále nachází evropsky významné lokality, regionální a nadregionální skladebné části USES, přírodní památka „Vltava u Blanského lesa“ a další. Požadujeme všechny tyto prvky respektovat a neměnit jejich využití, pokud to nepovede ke zlepšení přírodních podmínek. Všechny podklady jsou k dispozici na MM ČB a na vyžádání je Vám poskytneme.

Vyřizuje/telefon: Ing. Kyrian/386801105

3. oddělení ochrany lesa a zemědělského půdního fondu

- z hlediska ochrany zemědělského půdního fondu dle zákona č. 334/1992 Sb. o ochraně zemědělského půdního fondu (dále jen ZPF) ve znění pozdějších předpisů (dále jen zákon).

Návrh komplexních pozemkových úprav musí respektovat zájmy hájené zákonem, zejména pak ustanovení § 4 zákona. V rámci pozemkových úprav je nutné zaměřit se především na ochranu půdy (opatření proti degradaci půdy, erozní opatření a zhodnocení dalších příčin jejího poškození).

Vyřizuje/telefon: J. Marešová/386801108

- z hlediska lesního hospodářství dle zákona č. 289/1995 Sb., o lesích a o změně a doplnění některých zákonů (lesní zákon), ve znění pozdějších předpisů a předpisů souvisejících.

Návrh komplexních pozemkových úprav (dále jen KPÚ) nesmí být v rozporu se zájmy chráněnými zákonem o lesích. Při zpracování návrhu KPÚ je nutno mimo jiné sledovat tyto údaje:

- zařazení lesů podle účelu (hospodářské, ochranné, zvláštního určení),
- vedle funkce produkční i funkce mimoprodukční (vodohospodářská, půdoochranná, rekreační aj.),
- skladbu lesa, rozsah a způsoby těžby, určení dopravních směrů,
- zdravotní stav lesa (napadení škůdci, ohrožení povětrnostními vlivy aj.)
- určení dopravních směrů.

Za pozemky určené k plnění funkcí lesa je možno prohlásit pozemky nevhodné pro zemědělské využití, pozemky s dřevinným náletem, ale s dostatečnou výměrou a tvarem umožňujícím účelné obhospodařování a ochranu nově vzniklých porostů. Doporučujeme navrhnout pozemky vhodné pro zalesnění.

Vyřizuje/telefon: Bc. Maršík DiS./386801119

Toto vyjádření nenahrazuje rozhodnutí, jež mají být ve věci vydána podle zvláštních právních předpisů (např. zákon o vodách, o lesích, o ochraně přírody a krajiny, o ochraně zemědělského půdního fondu, o odpadech apod.).

Ing. Svatopluk M i k a

vedoucí odboru ochrany životního prostředí



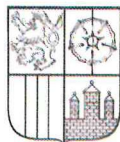
spuess56751b09

Manz DS



KUCBX00G5LCU

Ú Ř A D



J I H O Č E S K Ý K R A J

ODBOR ŽIVOTNÍHO PROSTŘEDÍ, ZEMĚDĚLSTVÍ A LESNICTVÍ

Čj.: KUJCK 60309/2014/OZZL/2

datum: 14.10.2014

vyřizuje: Ing. Hana Havelková

telefon: 386 720 727

Sp.zn.: OZZL 60308/2014/haha

Vyjádření z hlediska zákona č. 254/2001 Sb., o vodách a o změně některých zákonů (vodní zákon), ve znění pozdějších předpisů, k záměru komplexních pozemkových úprav v katastrálním území Opalice

Krajský úřad – Jihočeský kraj, odbor životního prostředí, zemědělství a lesnictví, obdržel dne 06.10.2014 oznámení Státního pozemkového úřadu, Husinecká 1024/11a, 130 00 Praha 3, IČ: 01312774, prostřednictvím Krajského pozemkového úřadu pro Jihočeský kraj, Pobočky České Budějovice, Rudolfovska tř. 493/80, České Budějovice 4, 370 01 České Budějovice (zn.: SPU 475202/2014, sp. zn.: 2RP12662/2014-505201 ze dne 02.10.2014), o zahájení řízení o komplexních pozemkových úpravách v k.ú. Opalice.

Z hlediska vodního zákona krajský úřad sděluje následující:

Záplavové území a aktivní zóna záplavového území Vltavy

Severní částí zájmové oblasti protéká významný vodní tok Vltava, jehož správcem toku je Povodí Vltavy, státní podnik. Pro tento vodní tok v ř.km 246,182 – 329,543 stanovil krajský úřad záplavové území a vymežil aktivní zónu záplavového území pod č.j. KUJCK 6097/2006 OZZL/2/Zah z 03.05.2006, ve znění opravy č.j. KUJCK 11034/2008 OZZL/2/Zah ze 17.04.2008 (oprava listu č. 11 – netýká se zájmové oblasti).

Omezení v aktivní zóně záplavového území je stanoveno v § 67 odst. 1 a 2 vodního zákona. K terénním úpravám v záplavových územích, které mohou ovlivnit vodní poměry, je nutný souhlas vodoprávního úřadu podle § 17 odst. 1 písm. c) vodního zákona.

Záplavová území drobných vodních toků

Zájmovou oblastí protéká několik drobných vodních toků, jejichž správcem je Povodí Vltavy, státní podnik, dále podnik Lesy České republiky, s. p. a v jižní části sledovaného území je evidováno hlavní meliorační zařízení (viz aplikace Meliorace – hlavní odvodňovací zařízení, <http://eagri.cz/public/web/mze/voda/aplikace/meliorace.html>).

Krajský úřad není dle § 107 vodního zákona příslušným orgánem ke stanovení záplavového území u drobných vodních toků, ani ke stanovení ochranných pásem vodních zdrojů v této oblasti (§ 30 vodního zákona). Doporučujeme vyžádání aktuálního stavu u místně příslušného vodoprávního úřadu, kterým je Magistrát města České Budějovice, odbor ochrany životního prostředí.

Ing. Hana Zahradníková
vedoucí oddělení vodního hospodářství
a integrované prevence

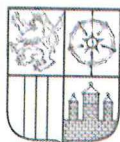
Obdrží

Státní pozemkový úřad, Husinecká 1024/11a, 130 00 Praha 3, prostřednictvím Krajského pozemkového úřadu pro Jihočeský kraj, Pobočky České Budějovice, Rudolfovska tř. 493/80, 370 01 České Budějovice, ID DS: z49per3 (DS)



spuess5676576a

Ú Ř A D



KUCBX00GBGOZ

JIHOČESKÝ KRAJ

ODBOR ŽIVOTNÍHO PROSTŘEDÍ, ZEMĚDĚLSTVÍ A LESNICTVÍ

Č.j.: KUJCK 66923/2014/OZZL/2 datum: 19. 11. 2014 vyřizuje: RNDr. Kamil Zimmermann Ph.D. telefon: 386 720 711
Sp. zn.: OZZL 66921/2014/kazi

Stanovisko „Komplexní pozemkové úpravy v katastrálním území Opalice – oznámení o zahájení řízení“.

Krajský úřad – Jihočeský kraj (dále jen krajský úřad), odbor životního prostředí, zemědělství a lesnictví (dále jen krajský úřad), obdržel dne 6. 10. 2014 žádost o stanovení podmínek a omezení z hlediska zájmů chráněných zákonem č. 114/1992 Sb., o ochraně přírody a krajiny, ve znění pozdějších předpisů (dále jen zákon o ochraně přírody a krajiny) k zahájení řízení o komplexních pozemkových úpravách v k. ú. Opalice.

Po důkladném prozkoumání a na základě dostupných informací Krajský úřad – Jihočeský kraj sděluje následující:

Podle ustanovení § 77a odst. 6 zákona o ochraně přírody a krajiny:

V území řešeném komplexní pozemkovou úpravou v příslušnosti zdejšího orgánu ochrany přírody nachází jediný prvek územního systému ekologické stability (dále jen ÚSES) nadregionálního významu. Do severní části katastrálního území zasahuje nadregionální biocentrum (dále jen NBC), NBC0011(52) Dívčí Kámen. K prvkům ÚSES lokálního významu je dle ustanovení § 77 odst. 2 zákona o ochraně přírody a krajiny příslušný orgán ochrany přírody dotčené obce s rozšířenou působností, v tomto případě odbor životního prostředí Magistrátu města České Budějovice.

NBK011(52) Dívčí Kámen

Charakter biokoridoru: „Biocentrum tvoří lesnatá členitá partie zaříznutého údolí Vltavy a přilehlá zvlněná zalesněná partie vrchoviny směrem k obci Křemže, v malé míře jsou zastoupeny i pozemky luk a rybníků, lokality PR Dívčí Kámen a Holubovské hadce.“

Cílem je: „Postupná rekonstrukce porostů a vývoj lesního komplexu přirozené skladby a struktury s maloplošnými podrobnými formami lesnického hospodaření. Mimo les obnova harmonické kulturní krajiny s extenzivním, přírodě blízkým využitím různorodých součástí kostry ekologické stability.“

Podle ustanovení § 77a odst. 4 písm. d, písm. h a písm. j zákona o ochraně přírody a krajiny:

V předmětném území se nachází jediné zvláště chráněné území (dále jen ZCHÚ), jedná se o přírodní památku (dále jen PP), PP Vltava u Blanského lesa. Jedná se o lokalitu vedenou převážně na lesních pozemcích, vodní plocha a trvalý travní porost. Pokud by byla v rámci KPÚ řešena vodní plocha a lesní půda, je nezbytné PP zapracovat do plánu společných zařízení.

Podle ustanovení § 12 odst. 3 zákona o ochraně přírody a krajiny:

Do předmětného území nezasahuje žádný z přírodních parků.

Podle ustanovení § 77a odst. 4 písm. l a písm. m zákona o ochraně přírody a krajiny:

Na území řešeném předloženou komplexní pozemkovou úpravou v příslušnosti zdejšího orgánu ochrany přírody se nevyskytuje žádná ptačí oblast (dále jen PO), naopak do severní části katastrálního území zasahuje evropsky významná lokalita (dále jen EVL), EVL CZ0314124 Blanský les. Předmětem ochrany je hořeček mnohotvarý český (*Gentianella praecox subsp. bohemica*), mihule potoční (*Lampetra planeri*), modrásek bahenní (*Maculinea nausithous*), modrásek očkovaný (*Maculinea teleius*), netopýr velký (*Myotis myotis*), přástevník kostivalový (*Callimorpha quadripunctaria*), rys ostrovid (*Lynx lynx*), vranka obecná (*Cottus gobio*) a vrkoč útlý (*Vertigo angustur*).

Celá oblast je jednou z nejvýznamnějších a plošně nejrozsáhlejších EVL v jihočeském kraji. Nezachovalejší a nejcennější částí lokality Blanský les jsou listnaté a smíšené přírodě blízké lesní porosty (v masívu Kleti, Vysoké Běty, Buglaty a vrchu Bulový. K zachovalým lesním porostům lze řadit reliktní hadcové bory a lesostepní bory na vápencích, popř. suťové lesy soustředěné na kaňon řeky Vltavy, její přítoky a skalní rozpady. Významná je vegetace hostící řadu hájových a světlomilných druhů rostlin řazená k suchým acidofilní doubravám a hercynským dubohabřinám. K významné nelesní vegetaci patří semixerotermní travinobylinná společenstva širokolistých a acidofilních suchých trávníků, zvláště vyvinutá v národní přírodní památce (dále jen NPR), NPR Vyšenské kopce a přírodní památce (dále jen PP), PP Kalamandra, kde hostí celou řadu ohrožených, vzácných a významných druhů např. sasanku lesní (*Anemone sylvestris*), kruštík tmavočervený (*Epipactis atrorubens*), zárazu bílou pravou (*Orobancha alba subsp. alba*). Charakteristickou vegetací skal kaňonu Vltavy, mrazových srubů a skalních věží je štěrbínová vegetace silikátových skal a drolin a ojedinělý výskyt skalní vegetace s kostřavou sivou (*Festuca pallens*). Další významnou vegetací jsou smilkové trávníky, mezofilní luční společenstva a vegetace luk s vyšší (nebo kolísající) hladinou podzemní vody (pcháčovce, tužebníkové a bezkolencové louky). V pozdně letním období vytváří výrazný aspekt makrofytní vegetace vodních toků v řece Vltavě. Vyskytují se zde vzácné druhy vodních rostlin, např. rdest prorostlý (*Potamogeton perfoliatus*) a stolítek střídavokvětý (*Myriophyllum alterniflorum*), jehož centrum výskytu je právě v jižních Čechách. Nepřehlédnutelným druhem EVL Blanský les je subendemit České kotliny hořeček český. Rozsáhlé lesní komplexy sousedící s nedalekou Šumavou jsou vhodným útočištěm rýsa ostrovída, ze kterého může pronikat na další lokality ve volné krajině. Pro mihuli potoční je velmi významnou lokalitou Křemžský potok, pro vranku obecnou je nejvýznamnější úsek Chvalšinského potoka na území PP Meandry Chvalšinského potoka. Přírodní rezervace (dále jen PR), PR Dobročkovské hadce je významnou lokalitou vrkoče útlého. Lokality přástevníka kostivalového ležící v rámci lokality Blanský les (zejména Brloh, Dívčí kámen, Holubovské hadce, Vyšenské kopce) jsou vymezeny jako místa jeho nejsilnějšího výskytu v horním Povltaví. V oblasti se nacházejí dvě lokality (Brloh, Chvalšiny), které jsou sídlem regionálně významných letních kolonií netopýra velkého. Na území PP Provázková louka a Zámeckého parku Červený dvůr se vyskytují populace motýlů: modráska bahenního a modráska očkovaného. Obě populace se jeví jako velmi perspektivní s možností šíření do okolí.

Jako nejdůležitější faktory zranitelnosti jsou uváděny:

Významným faktorem ohrožujícím lesní přírodě blízké listnaté nebo smíšené porosty je jejich převádění na jehličnaté kultury a dále vysoké stavy zvěře znemožňující přirozené zmlazení jedle bělokoré a listnáčů. Ohrožení nelesních ploch spočívá především v ukončení obhospodařování a následné degradaci nebo zarůstání lučních porostů náletem dřevin. Zátěží území je rovněž vzrůstající vodácká rekreace na řece Vltavě a turistická aktivita především v okolí vrcholu Kleti a zříceniny hradu Dívčí kámen. Z hlediska krajinného rázu jsou problematické aktivní lomy (především kamenolom Plešovice) a výstavba nových radiokomunikačních zařízení. V neposlední řadě je zde velmi negativní trend odvodňování zemědělských ale i lesních území.

Ukazuje se, že předmětné území poskytuje vhodná stanoviště pro celou řadu ohrožených druhů živočichů a rostlin (dle nálezové databáze ISOP z portálu AOPK ČR). K silně ohroženým patří (dle vyhlášky 395/1992 Sb.) např. vstavač osmahlý (*Orchis ustulata*), užovka hladká (*Coronella asutriaca*), ropucha zelená (*Bufo viridis*), rosnička zelená (*Hyla arborea*) a chrpa horská pravá (*Centaurea montana subsp. montana*). K dalším ohroženým druhům, které byly nalezeny v k. ú. Opalivě náleží užovka obojková (*Natrix natrix*), moták pochop (*Circus aeruginosus*), lilie zlatohlavá (*Lilium martagon*), kruštík tmavočerný (*Epipactis atrorubens*), kamzičnick rakouský (*Doronicum austriacum*), prha arnika (*Arnica montana*) a oměj pestrý (*Aconitum variegatum*).

Požadavky:

Pro úspěšnou ochranu výše zmíněných zájmových druhů požadujeme přednostně řešit v rámci KPÚ nelesní stanoviště v okolí EVL, PP a NBC (podpora mokřadních až podmáčených lučních biotopů, meze, rozptýlenou zeleň atd.). Dále požadujeme zpracování krajinných prvků, které napomáhají utvářet heterogenní charakter a prostupnost okolní volné krajiny, tak aby vzniklo široké spektrum navzájem propojených biotopů, které mohou nabídnout dostatek vhodných stanovišť pro drobnou zvěř, hmyz, rostliny a ptactvo (remízky, liniová a rozptýlená zeleň, tůně, mokřady a podmáčená stanoviště apod.)

Orgán ochrany přírody doporučuje směřovat vlastnictví pozemků v NBC do veřejného vlastnictví (Jihočeský kraj, obec). Sjednocením majetkoprávních poměrů v prvcích ÚSES, lze obecně zjednodušit a případně umožnit realizaci možných budoucích záměrů směřujících k zajištění péče o lokality, pokud budou řešeny v rámci komplexní pozemkové úpravy.

Orgán ochrany přírody také upozorňuje na možné komplikace, které mohou vzniknout vlastníkům pozemků, pokud dochází v rámci pozemkových úprav k převodu druhu pozemku na ostatní plochu. Doporučujeme zvážit zařazení předmětných pozemků do druhu ostatní plocha, způsob využití neplodná půda.

Na základě výše uvedených skutečností krajský úřad vydává stanovisko dle § 45i zákona:

Předložený záměr **nemůže** mít samostatně nebo ve spojení s jinými záměry významný negativní vliv na příznivý stav předmětu ochrany nebo celistvost evropsky významných lokalit a ptačích oblastí ležících na území v působnosti krajského úřadu.

Zdejší orgán ochrany přírody **souhlasí** s řešením pozemků podle § 2 odst. 3 zákona o pozemkových úpravách a pozemkových úřadech a zároveň požaduje, aby všechny výše uvedené skutečnosti byly v maximální možné míře zohledněny v návrhu komplexní pozemkové úpravy k. ú. Opalice a uvedený prvek ÚSES byl řešen v rámci plánu společných zařízení a vlastní detaily řešení a podmínky využívání pozemků v prvcích ÚSES bude v rámci projektu řešit autorizovaný projektant ÚSES.

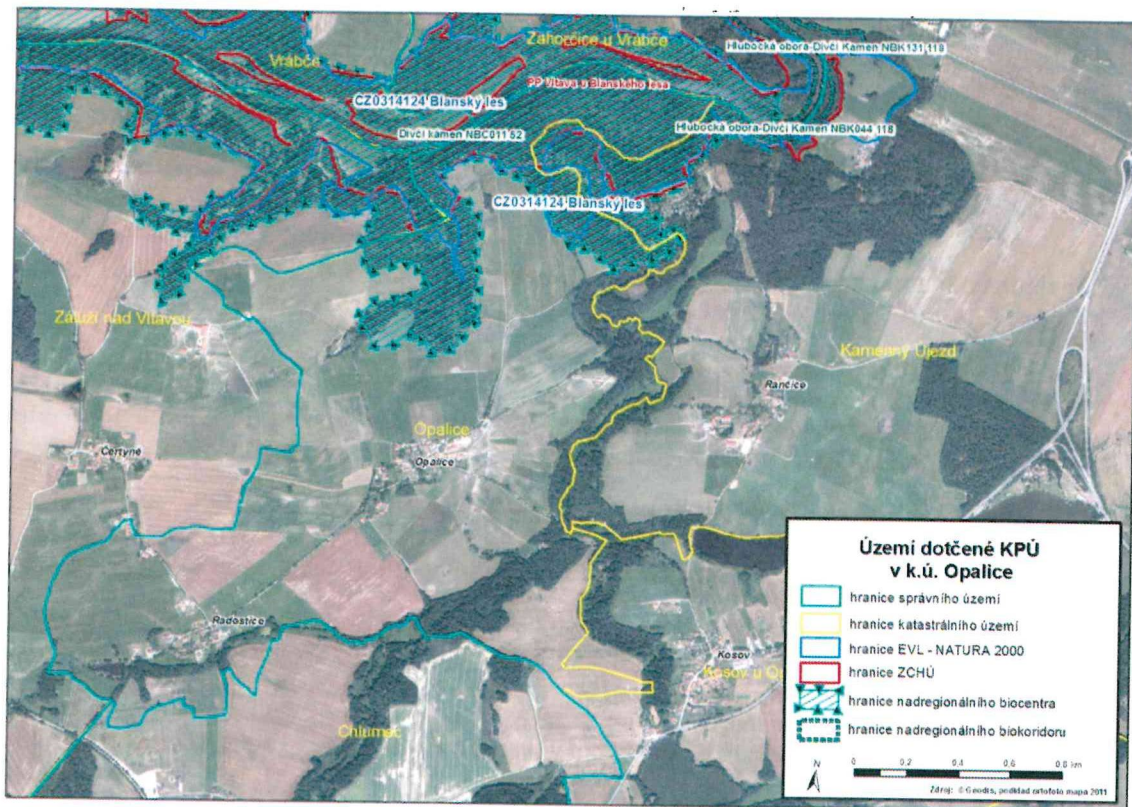
Ing. Karel Černý
vedoucí odboru životního prostředí,
zemědělství a lesnictví

Příloha:

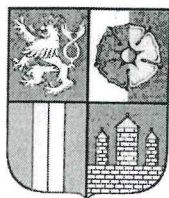
- ortofoto mapa dotčeného území

Obdrží:

- Státní pozemkový úřad, Krajský pozemkový úřad pro Jihočeský kraj, Pobočka České Budějovice, Rudolfovska tř. 493/80, 370 01 České Budějovice 1 (DS)



SPRÁVA A ÚDRŽBA SILNIC JIHOČESKÉHO KRAJE



příspěvková organizace
Nemanická 2133/10, PSČ 370 10 České Budějovice
zapsaná v obchodním rejstříku, vedeném Krajským soudem v Českých Budějovicích
odd.Pr, vložka 173, datum zápisu dne 1.7.2002

závod České Budějovice

Nemanická 2133/10, PSČ 370 10 České Budějovice

Statní pozemkový úrad

Doručeno: 10.11.2014

SPU 559605/2014

listy:14 přílohy:3

druh:



spuess5675f7f0

STÁTNÍ POZEMKOVÝ ÚŘAD
POBOČKA ČESKÉ BUDĚJOVICE
ING. KATEŘINA MARYŠKOVÁ
RUDOLFOVSKÁ TR. 493/80
370 78 ČESKÉ BUDĚJOVICE 1

Váš dopis značky / ze dne
SPU 475202/2014

Naše značka
SUS JcK/16230/2014

Vyřizuje / linka
Šoulová/54

V Č.Budějovicích
05.11.2014

VĚC: KOMPLEXNÍ POZEMKOVÉ ÚPRAVY V KAT. ÚZ. OPALICE

Správa a údržba silnic Jihočeského kraje – závod České Budějovice nemá námitek ke komplexní pozemkové úpravě v katastrálním území Opalice.

Neuvažujeme s úpravou průjezdního profilu komunikace č. III/00354, která tvoří krajskou silniční síť a ani s žádnými stavebními úpravami, které by měli vliv na Vámi zpracovávanou komplexní pozemkovou úpravu.

Z hlediska provozního omezení nemáme v katastrálním území Opalice žádné stavby, skládky posypových materiálů a ani je neplánujeme v uvedené lokalitě zřizovat.

Smlouvy o zřízení práva odpovídajícího věcnému břemenu týkající se katastrálního území Opalice zasíláme v příloze.

PETR BRÓM

Ředitel závodu České Budějovice

Příloha:

- výřez ze silniční mapy
- kopie smluv o zřízení práva odpovídajícího věcnému břemenu

telefon
387021011

Fax
387021040

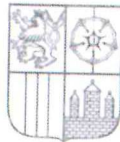
E-mail
sekretariat.cb@susjk.cz

IČ
70971641

Bankovní spojení
36630231/0100

ČESKÉ BUDĚJOVICE





ODBOR REGIONÁLNÍHO ROZVOJE, ÚZEMNÍHO PLÁNOVÁNÍ,
STAVEBNÍHO ŘÁDU A INVESTIC
ODDĚLENÍ ÚZEMNÍHO PLÁNOVÁNÍ

č. j.: KUJCK 68431/2014/OREG datum: 25. 11. 2014 vyřizuje: Marie Kašparová
Sp. Zn. OREG 68428/2014/maka SO /2

telefon: 386 720 307



KUJCP018IN7F

Státní pozemkový úřad
Krajský pozemkový úřad pro Jihočeský kraj
Pobočka České Budějovice
Rudolfovská 493/80
České Budějovice 4
370 01 České Budějovice

Statní pozemkový úřad

Doručeno: 26.11.2014

SPU 592042/2014

listy: přílohy: 1

druh:



spuess56767924

Vyjádření k oznámení o zahájení řízení o komplexních pozemkových úpravách v katastrálním území Opalice, podle § 19 zákona č. 139/2002 Sb., o pozemkových úpravách a pozemkových úradech a o změně zákona č. 229/1991 Sb., o úpravě vlastnických vztahů k půdě a jinému zemědělskému majetku, ve znění pozdějších předpisů, v souladu s ustanoveními § 6 zákona

Na základě Vašeho oznámení sdělujeme:

1. Krajský úřad Jihočeského kraje, odbor regionálního rozvoje, územního plánování, stavebního řádu a investic, oddělení územního plánování, jako orgán územního plánování, bere na vědomí oznámení o komplexních pozemkových úpravách v k.ú. Opalice a požaduje, aby při nich byly respektovány platné územně plánovací dokumentace.
2. Pro katastrální území Opalice, které je součástí správního území obce Kamenný Újezd, je na úrovni obce platnou územně plánovací dokumentací územní plán obce Kamenný Újezd, s nabytím účinnosti dne 20. 9. 2005, Změna č. 1 ÚPO Kamenný Újezd s nabytím účinnosti dne 24. 10. 2012 a Změna č. 2 ÚPO Kamenný Újezd s nabytím účinnosti dne 6. 7. 2011.
3. Sdělení Krajského úřadu se týká dokumentace vydané krajem, což jsou zásady územního rozvoje Jihočeského kraje. Zásady územního rozvoje Jihočeského kraje byly vydány Zastupitelstvem Jihočeského kraje dne 13. 9. 2011, účinnosti nabyly dne 7. 11. 2011.
4. Katastrální území Opalice jako součást správního území obce Kamenný Újezd je obsaženo v zásadách územního rozvoje (ZÚR) Jihočeského kraje. V této dokumentaci se na katastrálním územím Opalice nachází koridor dopravní infrastruktury **D3** - IV. tranzitní železniční koridor. Koridor je vymezen pro stavbu veřejné dopravní infrastruktury v úseku od hranice se Středočeským krajem přes České Budějovice až po Horní Dvořiště a státní hranici s Rakouskem. Koridor je dělen do 6 úseků dle šířkového uspořádání, na katastrálním území Opalice se jedná o úsek **D3/6**, úsek České Budějovice – Horní Dvořiště (státní hranice), úsek převážně ve volné krajině, šíře koridoru 600m.

Z územního systému ekologické stability se na katastrálním území Opalice nachází část skladebného prvku ÚSES. Jedná se o nadregionální biocentrum **NBC 52 Dívčí Kámen**.

5. Dokumentace ZÚR je umístěna na webových stránkách Krajského úřadu Jihočeského kraje na adrese www.kraj-jihocesky.cz.

Plíštil
Ing. Daniela Řežábková
odbor regionálního rozvoje, územního plánování,
stavebního řádu a investic
vedoucí oddělení územního plánování

KRAJSKÝ ÚŘAD
U Zimního stadionu 1952/2
370 76 České Budějovice

Výřez zásad územního rozvoje Jihočeského kraje:



U Zimního stadionu 1952/2, 370 76 České Budějovice, tel.: 386 720 111, fax: 386 359 004
e-podatelna: posta@kraj-jihocesky.cz, www.kraj-jihocesky.cz

Ověřovací doložka konverze do dokumentu obsaženého v datové zprávě

Ověřuji pod pořadovým číslem **67211738-19866-141126145520**, že tento dokument, který vznikl převedením vstupu v listinné podobě do podoby elektronické, skládající se z 2 listů, se doslovně shoduje s obsahem vstupu.

Zajišťovací prvek: **bez zajišťovacího prvku**

Ověřující osoba: **Hana Viktorová**

Vystavil: **Jihočeský kraj**

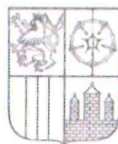
Pracoviště: **Jihočeský kraj**

U Zimního stadionu 1952/2, České Budějovice, 37076 dne 26.11.2014



67211738-19866-141126145520

KRAJSKÝ ÚŘAD



Statní pozemkový úřad

Doručeno: 27.11.2014

SPU 594344/2014

listy: přílohy: 1

druh:



spuess56768287

ODBOR REGIONÁLNÍHO ROZVOJE, ÚZEMNÍHO PLÁNOVÁNÍ,
STAVEBNÍHO ŘÁDU A INVESTIC

ODDĚLENÍ ÚZEMNÍHO PLÁNOVÁNÍ

č. j.: KUJCK 68658/2014/OREG
Sp. Zn. OREG 68655/2014/maka SO /2

datum: 26. 11. 2014 vyřizuje: Marie Kašparová

telefon: 386 720 307

Státní pozemkový úřad
Krajský pozemkový úřad pro Jihočeský kraj
Pobočka České Budějovice
Rudolfovská 493/80
České Budějovice 4
370 01 České Budějovice



KUJCP018INA0

Vyjádření k oznámení o zahájení řízení o komplexních pozemkových úpravách v katastrálním území Opalice, podle § 19 zákona č. 139/2002 Sb., o pozemkových úpravách a pozemkových úřadech a o změně zákona č. 229/1991 Sb., o úpravě vlastnických vztahů k půdě a jinému zemědělskému majetku, ve znění pozdějších předpisů, v souladu s ustanoveními § 6 zákona

Na základě Vašeho oznámení sdělujeme:

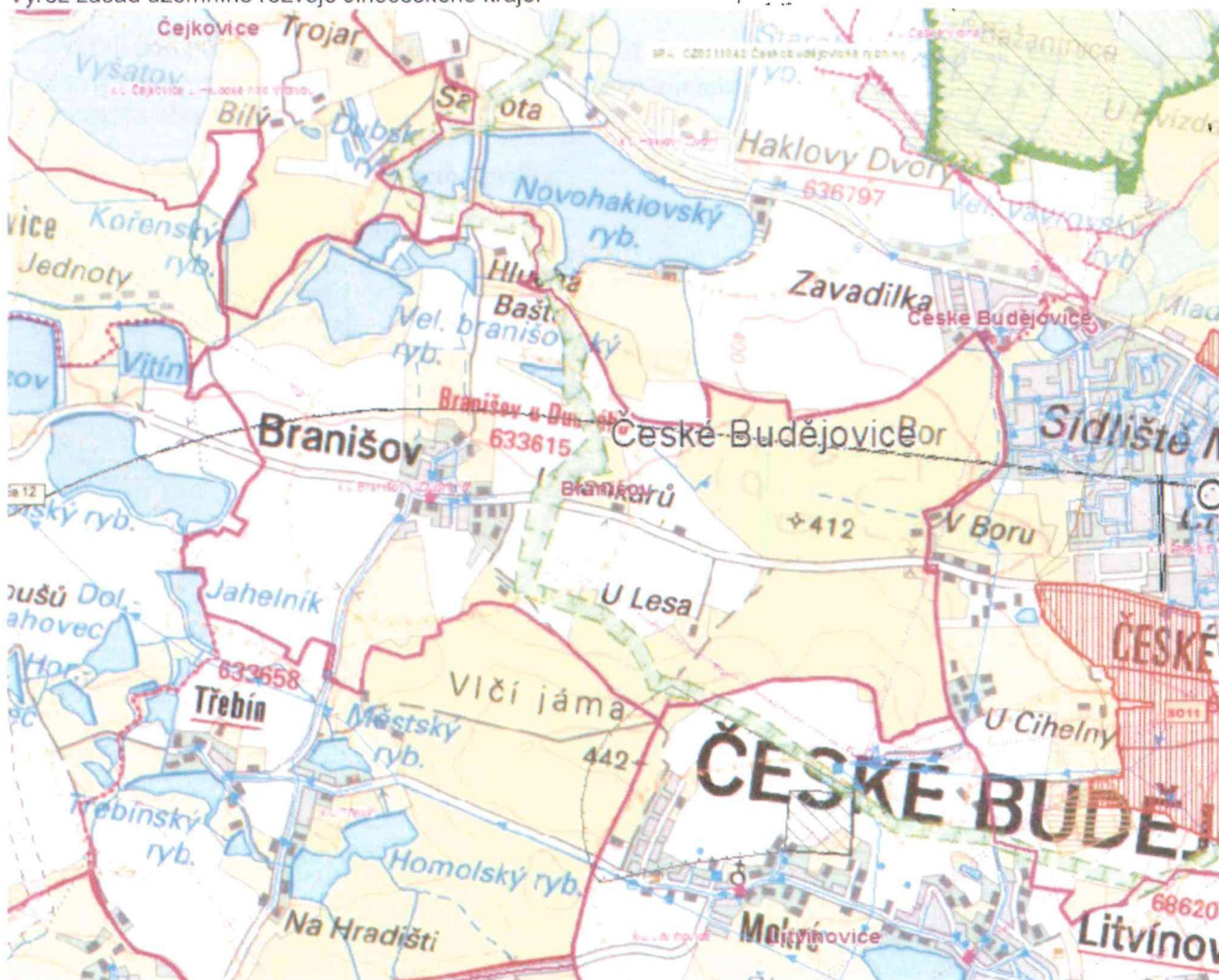
1. Krajský úřad Jihočeského kraje, odbor regionálního rozvoje, územního plánování, stavebního řádu a investic, oddělení územního plánování, jako orgán územního plánování, bere na vědomí oznámení o komplexních pozemkových úpravách v k.ú. Branišov u Dubného a požaduje, aby při nich byly respektovány platné územně plánovací dokumentace.
2. Pro katastrální území Branišov u Dubného, které je součástí správního území obce Branišov, je na úrovni obce platnou územně plánovací dokumentací územní plán sídelního útvaru (ÚPnSÚ) Branišov, schválený dne 15. 1. 1997 a Změna č. 2 ÚPnSÚ Branišov s nabytím účinnosti dne 27. 5. 2009.
3. Sdělení Krajského úřadu se týká dokumentace vydané krajem, což jsou zásady územního rozvoje Jihočeského kraje. Zásady územního rozvoje Jihočeského kraje byly vydány Zastupitelstvem Jihočeského kraje dne 13. 9. 2011, účinnosti nabýly dne 7. 11. 2011.
4. Katastrální území Branišov u Dubného jako součást správního území obce Branišov je obsaženo v zásadách územního rozvoje (ZÚR) Jihočeského kraje. V této dokumentaci se na katastrálním území Branišov u Dubného nachází část skladebného prvku ÚSES. Jedná se o nadregionální biocentrum **NBK 118 Hlubocká obora – Dívčí Kámen**.
5. Dokumentace ZÚR je umístěna na webových stránkách Krajského úřadu Jihočeského kraje na adrese www.kraj-jihocesky.cz.

Ing. Daniela Řežábková
odbor regionálního rozvoje, územního plánování,
stavebního řádu a investic
vedoucí oddělení územního plánování

KRAJSKÝ ÚŘAD
JIHOČESKÝ KRAJ
odbor regionálního rozvoje, územního
plánování, stavebního řádu a investic
U Zimního stadionu 1952/2
370 76 České Budějovice

U Zimního stadionu 1952/2, 370 76 České Budějovice, tel.: 386 720 111, fax: 386 359 004
e-podatelna: posta@kraj-jihocesky.cz, www.kraj-jihocesky.cz

Výřez zásad územního rozvoje Jihočeského kraje:



Ověřovací doložka konverze do dokumentu obsaženého v datové zprávě

Ověřuji pod pořadovým číslem **67249691-19866-141127102835**, že tento dokument, který vznikl převedením vstupu v listinné podobě do podoby elektronické, skládající se z 2 listů, se doslovně shoduje s obsahem vstupu.

Zajišťovací prvek: **bez zajišťovacího prvku**

Ověřující osoba: **Hana Viktorová**

Vystavil: **Jihočeský kraj**

Pracoviště: **Jihočeský kraj**

U Zimního stadionu 1952/2, České Budějovice, 37076 dne 27.11.2014



67249691-19866-141127102835



Magistrát města České Budějovice
Odbor dopravy a silničního hospodářství
nám. Přemysla Otakara II, č. 1, 2

Statní pozemkový úřad
Doruceno: 08.12.2014
SPU 613752/2014
listy: přílohy: 1



spuess5676d017

Magistrát města České Budějovice
Ing. Jaroslav Mráz
Odbor dopravy a silničního hospodářství
Kněžská 19
371 03 České Budějovice

Státní pozemkový úřad
Krajský pozemkový úřad pro Jihočeský kraj
Pobočka České Budějovice
Ing. Kateřina Maryšková
Rudolfovská 80

Internet: <http://www.c-budejovice.cz/>

370 01 České Budějovice

Značka:	Vyřizuje:	Tel.:	E-mail:	Datum:
ODaSH/14/13231/Ba-III/00354	Ing. Z. Bartáková	38 680 4409	bartakovaz@c-budejovice.cz	2014-12-05

VYJÁDŘENÍ

Odbor dopravy a silničního hospodářství Magistrátu města České Budějovice obdržel Vaše oznámení o zahájení řízení – **komplexní pozemkové úpravy v katastrálním území Opalice.**

K předloženému oznámení, z hlediska svých oprávněných zájmů, odbor dopravy a silničního hospodářství Magistrátu města České Budějovice, příslušný silniční správní úřad ve smyslu § 40 odst. 4 písm. a) zákona č. 13/1997 Sb., o pozemních komunikacích, v platném znění (dále jen „zákon č. 13/1997 Sb.“), **uplatňuje tyto požadavky, které se vztahují na podrobnější dokumentaci pro stavební řízení:**

1. Projektová dokumentace bude provedena v souladu s ČSN 73 6101 (Projektování silnic a dálnic); ČSN 73 6102 Z1 (Projektování křižovatek na pozemních komunikacích); ČSN 73 6110 Z1 (Projektování místních komunikací), ČSN 73 6109 (Projektování polních cest), s Vyhláškou MMR ČR č. 398/2009 Sb., o obecných technických požadavcích zabezpečujících užívání staveb osobami s omezenou schopností pohybu a orientace; apod. platnou legislativou související s bezpečností silničního provozu a zpracována projektantem s autorizací pro dopravní stavby.
2. Provedení vjezdů, sjezdů, chodníků a místních komunikací musí být v souladu s § 10 zákona č. 13/1997 Sb.
3. Požadujeme vyřešit odvedení povrchových vod v souladu s § 12 vyhl. Ministerstva dopravy a spojů ČR č. 104/1997 Sb., kterou se provádí zákon č. 13/1997 Sb., ve znění pozdějších předpisů. Odvodnění bude navrženo tak, aby kapacitně vyhovovalo. V místech, kde sjezd povede přes otevřený příkop, pro snížení případných následků nehody, budou provedena šikmá čela propustku. Jmenovitá světlost trub propustku musí být v souladu s výše uvedenou vyhláškou.
4. V pomocném silničním pozemku bude odstraněn náletový porost křovin a vyčištěn nános podél cest - stejně tak v případě otevřených příkopů.
5. U silnic II. a III. tř. nebude provedena žádná výsadba ani dosadba doprovodné zeleně.
6. V místě připojení a přilehlém úseku musí být zajištěn bezpečný rozhled dle příslušné ČSN.
7. Bude navrženo a provedeno dopravní značení v návaznosti na schválený pasport dopravního značení obce Kamenný Újezd.

8. Bezpečnostní odstupová vzdálenost bude navržena dle ČSN 73 6110/Z1 (Projektování místních komunikací) - tato vzdálenost představuje limitní polohu pevných překážek - oplocení, přípojných skříněk, sloupů veřejného osvětlení, hydrantů, stromů, dopravního značení apod. U samostatných sjezdů požadujeme dodržení rozhledových trojúhelníků pro bezpečnost osob a provozu – poloha příp. pevných překážek musí být v souladu s čl. 12.8. výše uvedené normy.
9. Bude navrženo dopravně inženýrské opatření, ve kterém bude zohledněna aktuální dopravní situace na ovlivněných komunikacích – bude předloženo ke schválení a před vlastní realizací znovu projednáno. Pro stanovení místní a přechodné úpravy provozu na místních komunikacích a silnicích II., III. tř. je, po předchozím vyjádření Policie ČR, dopravního inspektorátu České Budějovice, příslušný zdejší správní.
10. Úpravy musí být v souladu s územním plánem obce Kamenný Újezd.

Ing. Jaroslav M r á z
Vedoucí odboru dopravy a silničního hospodářství
Magistrátu města České Budějovice

Obdrží:
Státní pozemkový úřad, Krajský pozemkový úřad pro Jihočeský kraj, Pobočka České Budějovice, Rudolfovska 80, 370 01 České Budějovice

Na vědomí :
Obecní úřad Kamenný Újezd, Náměstí 220, 373 81 Kamenný Újezd