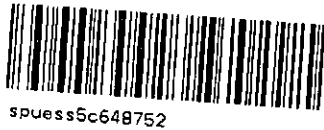


Státní pozemkový úřad  
Doručeno: 20.02.2015  
SPU 090714/2015  
lístky: 5 příloh: 2



Státní pozemkový úřad  
Krajský pozemkový úřad  
pob. České Budějovice  
Rudolfovská 80/439  
České Budějovice  
370 78

Sp.zn.:  
PUP-13/2014-301

Vaše č. j.:  
SPU 475871/2014.

Ze dne:  
4.11.2014

Vytřizuje:  
Sedláček David Ing.

Dne:  
17.2.2015

**Stanovení podmínek k ochraně zájmů zeměměřictví a katastru  
ve smyslu § 6 odst. 6 zákona č. 139/2002 Sb.  
v případě pozemkových úprav  
v k.ú. Římov**

Dne 5.2.2015 obdržel Katastrální úřad pro Jihočeský kraj, Katastrální pracoviště České Budějovice (dále jen „KP“) vyrozumění o zahájení komplexních pozemkových úprav v katastrálním území Římov. Výsledky KPÚ budou využity v souladu s § 44 zákona číslo 256/2013 Sb., v platném znění, pro obnovu katastrálního operátu.

V souladu s ustanovením § 6 odst. 6 zákona č. 139/2002 Sb., ve znění pozdějších předpisů, KP ve smyslu § 56 odst. 1 vyhlášky č. 357/2013 Sb., ve znění pozdějších předpisů, stanovuje tyto podmínky:

**I. OBECNÉ PODMÍNKY**

1. Výsledkem KPÚ bude soubor geodetických a popisných informací ve struktuře a výměnném formátu stanoveném Českým úřadem zeměměřickým a katastrálním (dále jen „ČÚZK“), platným ke dni předání výsledků pozemkových úprav katastrálnímu úřadu.
2. Při práci na KPÚ bude postupováno v souladu s ustanoveními zejména následujících obecně závazných a dalších předpisů:
  - zákon č. 139/2002 Sb., o pozemkových úpravách a pozemkových úřadech a o změně zákona č. 229/1991 Sb., o úpravě vlatnických vztahů k půdě a jinému zemědělskému majetku, ve znění pozdějších předpisů (dále jen „PÚZ“),
  - vyhláška č. 13/2014 Sb. o postupu při provádění pozemkových úprav a náležitostech návrhu pozemkových úprav, ve znění pozdějších předpisů (dále jen „PÚV“),
  - zákon č. 256/2013 Sb., o katastru nemovitostí České republiky, ve znění pozdějších předpisů (katastrální zákon, dále jen „KatZ“),
  - vyhláška č. 357/2013 Sb., o katastru nemovitostí ČR (katastrální vyhláška, dále jen „KatV“),
  - zákon č. 200/1994 Sb., o zeměměřictví a o změně a doplnění některých zákonů souvisejících s jeho zavedením, ve znění pozdějších předpisů,
  - vyhláška č. 31/1995 Sb., kterou se provádí zákon č. 200/1994 Sb., o zeměměřictví a o změně a doplnění některých zákonů souvisejících s jeho zavedením, ve znění pozdějších předpisů,

- V k.ú. Římov od 1.9.1981 evidována katastrální mapa ve formě THM + FÚO (fotogrammetrická údržba a obnova). Obvod pozemkové úpravy je stanoven v graf. příloze tohoto stanoviska. Zaměření neřešených (=nesměnitelných) pozemků je součástí dohody uzavřené mezi KP a PÚ.
- Obvod zpracovávaného území pozemkových úprav bude stanoven především po v katastru již evidovaných hranicích pozemků. V případě potřeby budou nově navrženy změny hranice katastrálního území (příp. obce, okresu, kraje) tak, aby nové hranice probíhaly po hranicích označených trvalým způsobem nebo po nových hranicích vzniklých při dělení pozemků v rámci zpracování pozemkových úprav. Pozemkový úřad předá KP podklady pro změnu hranice katastrálního území nejpozději 4 měsíce před vydáním rozhodnutí o schválení pozemkové úpravy. Potřebné doklady jsou stanoveny v § 29 KatZ a § 31-32 KatV.
- Pokud nelze obvod zpracovávaného území KPÚ stanovit po hranicích pozemků v terénu ztelných, lze hranice před ZPH vyznačit („předvytyčit“). Podrobněji k podkladům pro vytyčení – viz. 87 KatV.

## II. PODMÍNKY K USTANOVENÍM KatZ, KatV, PÚZ a PÚV

### § 57 odst. 1 písm. e) KatV (revize bodových polí a doplnění PPBP)

Zpracovatel KPÚ bude postupovat podle § 76 katastrální vyhlášky a podle bodu 2 Návodu. Podrobné polohové bodové pole bude po projednání s KP určeno a stabilizováno v rozsahu odpovídajícím potřebám zpracování KPÚ (max. 10 nových bodů). Na vnitřním obvodu bude v dostatečné hustotě vybudováno bodové pole i v podobě bodů na technických objektech. Před osazením měřických značek bude zpracován návrh doplnění podrobného polohového bodového pole, který bude předložen KP k posouzení. Body zřízené mimo zastavěná území a zastavitelné plochy, u nichž nelze jejich polohu vztáhnout kontrolními mírami k jednoznačně identifikovatelným prvkům polohopisu, budou osazeny ochrannými tyčemi. Podle ustanovení § 8 odst. 3 zákona č. 200/1994 Sb., o zeměměřictví, v platném znění, projedná zřizovatel bodu (zpracovatel geodetické části KPÚ) umístění bodu s vlastníkem nemovitosti, na které se značka zřizuje a připraví dokumentaci „Oznámení o zřízení měřické značky“.

Tato oznámení pak vlastníků nemovitosti rozešle, písemně je poučí o omezeních, která mu zřízením značky vznikají. Potvrzená oznámení o zřízení měřické značky budou obsahem dokumentace o zřízení nebo doplnění podrobného polohového bodového pole v rámci příslušné části elaborátu KPÚ. Údaje o bodovém poli budou na KP předávány v importním formátu CSV.

### § 3 PÚZ a § 4 PÚV (stanovení obvodu)

Obvod je přibližně stanoven v graf. příloze tohoto stanoviska.

### § 9 odst.5 PÚZ, § 48 KatV, § 8-10 PÚV (zjišťování průběhu hranic pozemků) a odst. 5.3 Návodu

V případě potřeby se po dohodě KP s PÚ dodatečně upraví obvod pozemkových úprav v průběhu ZPH.

### § 91 a § 92 KatV (označování hranic pozemků)

Lomové body vyšetřených hranic budou označeny trvalým způsobem v souladu s § 91 KatV; v místech, kde je to neúčelné, postačí označení dočasným způsobem (např. v půdních celcích). Červenou barvou budou označeny lomové body stabilizované jiným trvalým způsobem podle § 91 odst. 4 KatV. Významné lomové body na obecní (katastrální) hranici a styk hranic tří a více obcí budou stabilizovány v souladu s § 92 KatV. Hranice obce nemusí

být označena trvale v případě ohrožení zemědělskou nebo stavební činností. Stabilizace vyšetřených lomových bodů bude provedena v souladu s § 91 KatV neodkladně po uskutečněním ZPH, nejpozději při podpisu vlastníka do soupisu nároků.

#### § 57 odst. 1 písm. c), f), g) KatV, odst. 5.4 Návodu

##### Zaměření obvodu KPÚ

Obvod bude podle § 56 odst. 3 KatV do katastru nemovitostí zapsán v předstihu před vydáním rozhodnutí o schválení návrhu:

- V případě, že obvod dělí stávající pozemek, bude vyhotoven GP na rozdělení pozemku [§ 79 odst. 1 písmeno b) KatV]. Geometrický plán (plány) budou přílohou žádosti o zápis obvodu do KN.
- V případě, kdy stávající obvod není určen podrobnými body s KK 3, bude vyhotoven geometrický plán pro průběh vlastníky upřesněné hranice pozemků (§ 79 odst. 1 písmeno i). Geometrický plán (plány) bude přílohou žádosti o zápis obvodu do KN. Souhlasná prohlášení vlastníků pozemků podle § 35 odst. 2 katastrální vyhlášky jsou v těchto případech nahrazena již předanými protokoly o zjišťování hranic obvodu pozemkových úprav. Tzn. nejpozději v době podání žádosti musí být katastrálnímu úřadu předány výsledky ZPH (soupisy nemovitostí, náčrty ZPH).
- V případě, že bude zjištěna chyba v zobrazení vlastnické hranice (bude překročena polohová odchylka pro příslušný kód kvality daného bodu) a budou splněny podmínky pro opravu dle ustanovení § 36 KatZ a § 44 KatV, bude zpracován geometrický plán na opravu geometrického a polohového určení podle § 79 odst. 1 písm. g) KatV. Písemné prohlášení vlastníků podle § 44 odst. 3 písm. b) KatV může být nahrazeno souhlasem všech dotčených vlastníků s provedením opravy v příslušném soupise nemovitostí. V takovém případě bude k předmětným parcelám v soupisu nemovitostí doplněna poznámka „Oprava geometrického a polohového určení podle § 44 odst. 3 kat. vyhl. č. 357/2013 Sb.“.

Výše uvedené může být zpracováno v jednom GP (účely vyhotovení budou zkombinovány), žádost o zápis obvodu pozemkové úpravy předloží pozemkový úřad před vydáním rozhodnutí o schválení pozemkové úpravy. Při dělení parcel evidovaných v ZE je nutno případné problémy v zůstatkových výměřích konzultovat s KP.

Upřesněný obvod bude do KN zapsán na základě výše uvedeného GP formou přizpůsobení mapy změně. Není připuštěn zápis GP formou přizpůsobení změny mapě (odst. 5.2.2 Návodu).

V technické zprávě k určení hranic obvodu KPÚ a hranic neřešených pozemků budou uvedeny způsoby zaměření dočasně stabilizovaných pomocných bodů a podrobných bodů, konkrétní použité přístroje a pomůcky s kopiemi dokladů o jejich komparaci, metody výpočtu souřadnic a posouzení dosažené přesnosti určení bodů na podkladě kontrolního měření.

#### § 11 odst. 5 PÚZ

Seznamy parcel pro zápis poznámek na LV „Zahájeny pozemkové úpravy“ a „Schválení pozemkové úpravy“ a budou předány na KP jak v písemné, tak v elektronické podobě, a to jako typ souboru CSV (oddělený středníky).

#### Pozemky neřešené ve smyslu § 2 PÚZ, u kterých je potřeba obnovit SGI

O zpracování podkladů pro obnovu SGI pro pozemky pouze zaměřené a v obvodu pozemkových úprav neřešené (nesměňované) bude podle § 10 PÚV uzavřena mezi KP a PÚ dohoda, postupováno bude podle společného pokynu ze dne 12. 9. 2011. Budou předány všechny podklady pro obnovu SGI podle § 57 odst. písm. b), c) KatV.

Seznámení vlastníků se stavem výsledků obnoveného katastrálního operátu v prostoru tzv. neřešených pozemků zajistí zpracovatel KPÚ současně se soupisem nároků. Současně vyhotoví tzv. srovnávací sestavení tzv. neřešených parcel.

§ 57 odst. 1 písm. i) a odst. 2 KatV (předávání výsledků)

Budou prověřeny místní a pomístní názvy podle pokynu č.j. ČÚZK č.j. 550/2011-22. Podklady pro aktualizaci názvosloví si vyžádá po KP zpracovatel pozemkové úpravy při zahájení pozemkové úpravy.

PÚ zajistí, že výsledky zeměměřických činností při zpracování návrhu KPÚ budou katastrálnímu pracovišti předkládány k úřednímu přezkoušení průběžně po ukončení každé dílčí etapy prací (etapa zaměření předmětů, které zůstanou obsahem SGI, etapa revize a doplnění polohového bodového pole, etapa určení obvodu KPÚ, etapa zaměření neřešených pozemků s případnými námitkami). Výsledky zeměměřických činností, DKM ve VFK a koncept rozhodnutí pozemkového úřadu o výměně nebo přechodu vlastnických práv včetně příloh budou předloženy na KP nejméně 30 dní před vydáním rozhodnutí; pozemkový úřad nevydá toto rozhodnutí, dokud mu KP písemně nepotvrdí, že veškeré výsledky zeměměřických činností byly úředně přezkoušeny a jsou způsobilé k převzetí do katastru.

Vztažné měřítko grafického souboru digitální mapy obnoveného katastrálního operátu bude 1:1 000. Data pro zápis KPÚ do katastru nemovitostí budou předána ve struktuře nového výměnného formátu ISKN podle pokynu ČÚZK č. 30 ze dne 25.2.2004 ve znění všech dodatků.

Součástí výkresu budou i hranice věcných břemen.

Katastrální pracoviště (pracovník pověřený spoluprací s PÚ) bude bezodkladně informováno o vydání rozhodnutí o schválení návrhu pozemkových úprav. Nestandardní a jiné skutečnosti, které nastanou v průběhu pozemkových úprav, budou řešeny operativně za účasti dotčených organizací, zpravidla na kontrolních dnech organizovaných pozemkovým úřadem.

PÚ zajistí, že výsledná data KPÚ (předávaná po jednotlivých etapách) předá zpracovatel pozemkovému úřadu a ten po provedení kontrol katastrálnímu pracovišti podle ust. § 57 KatV. Elektronicky budou data ve struktuře dle přílohy č. 56 Návodu (adresáře 04, 06, 07, 09, 10 a 14). Data musí být ověřena oprávněným zeměměřickým inženýrem v předepsaném rozsahu v podobě elektronické i analogové. PÚ předá KP výsledná data včetně jím provedených kontrol.

Katastrální úřad pro Jihočeský kraj  
Katastrální pracoviště České Budějovice

(7)  

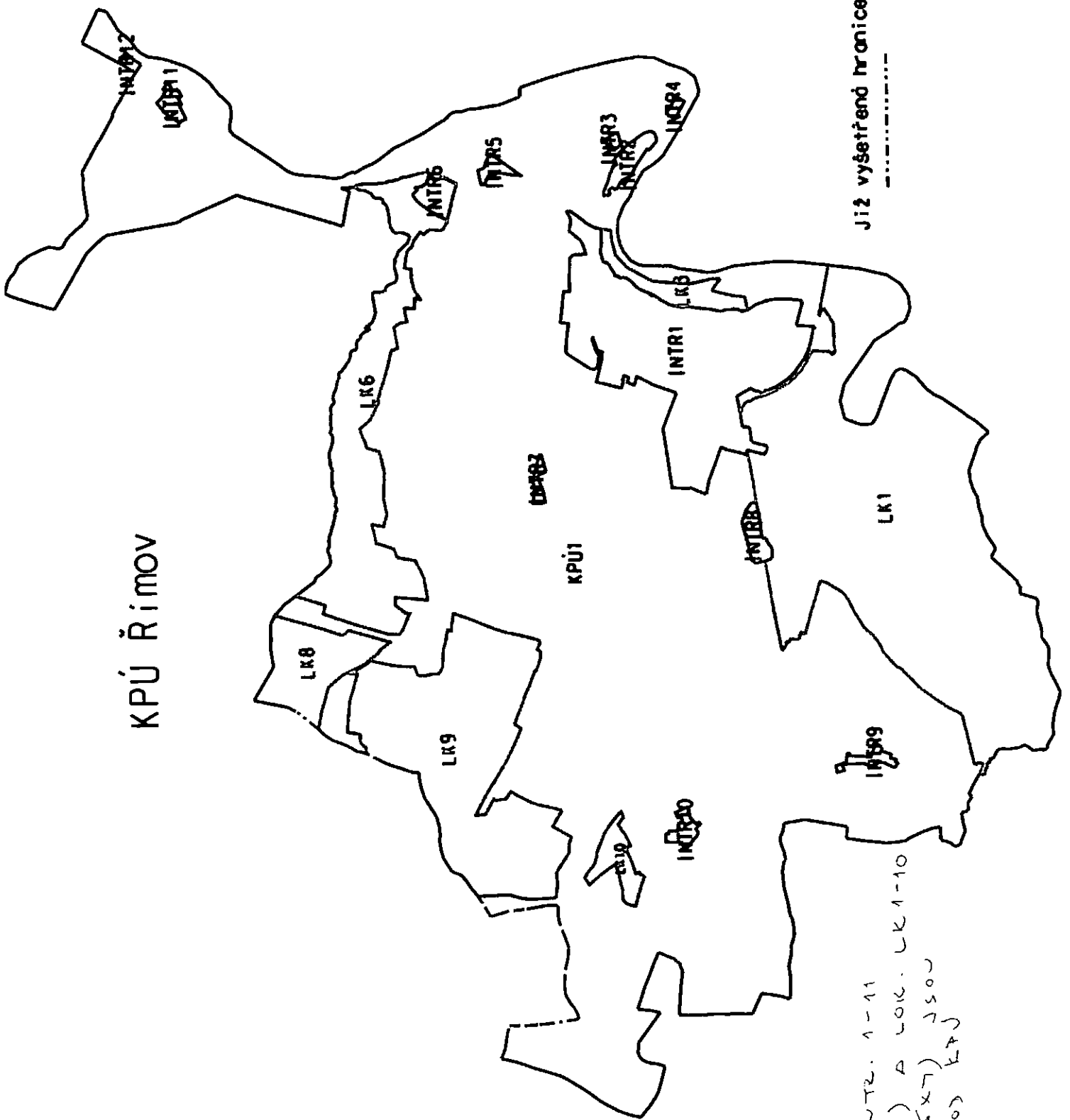

Ing. David Sedláček

ředitel katastrálního pracoviště

Přílohy:

1. Přibližný obvod pozemkové úpravy KPÚ Římov

# KPÚ Římov



Již vyšetřené hranice  
-----

LOKALITY INTR. 1-11  
(INTRAVILUM) A LOK. LK1-10  
(LESNÍ KOMPLEXY) JSOU  
MIMO OBVOZ KÚJ

# Ministerstvo obrany České republiky

Agentura hospodářství s nerovným majetkem

Odbor územní správy majetku Brdubice

Teplého 1899, 530 02, Pardubice

---

MOCR 31529-2/2014 - 6440  
Čj. 7255-221/2002/DP-6440/Prac  
ID DS: hjjaavk

V Pardubicích dne 14. listopadu 2014  
Výtisk jediný  
Počet listů : 1

Státní pozemkový úřad  
Krajský pozemkový úřad pro Jihočeský kraj  
Pobočka České Budějovice  
Rudolfovská tř. 493/80  
370 01 České Budějovice 1

Věc: Stanovisko ke KPÚ v katastru

Pašinovice (Vaše značka SPJ 475843/2014 ze dne 3.11.2014)

Římov (Vaše značka SPJ 475871/2014 ze dne 3.11.2014)

V předmetných kat. územích v okrese České Budějovice nejsou evidovány žádné pozemkové objekty ani zařízení Ministerstva obrany, které by vyžadovaly územní hájit.

Ministerstvo obrany zastoupené ředitelem Odboru územní správy majetku Pardubice,  
doručovací adresou Teplého 1899, 530 02 Pardubice, dále jako provedení KPÚ žádné připomínky.

Kontaktní osoba: Ing. Václav KUNEŠ  
Telefon 973 321 337  
Fax: 973 321 517  
e-mail: vuss.kunes@szam.cz

Ředitel  
Ing. Slavomil MAREŠ



# Magistrát města České Budějovice

Odbor dopravy a silničního hospodářství  
nám. Přemysla Otakara II, č. 1, 2

Magistrát města České Budějovice  
Ing. Jaroslav Mráz  
Odbor dopravy a silničního hospodářství  
Kněžská 19  
371 03 České Budějovice

Internet: <http://www.cbudejovice.cz/>

Státní pozemkový úřad  
Krajský pozemkový úřad pro Jihočeský kraj  
Pobočka České Budějovice  
Ing. Jan Homolka  
Rudolfovská 80

370 01 České Budějovice

Značka:	Vyřizuje:	Tel.:	E mail:	Datum:
ODaSH/14/14537/Ba II/155	Ing. Z. Bartáková	38 680 4409	bartakovaz@c.budejovice.cz	2014 12 05

## S D Ě L E N Í

**Odbor dopravy a silničního hospodářství Magistrátu města České Budějovice** obdržel Vaše oznámení o zahájení řízení **komplexní pozemkové úpravy v katastrálním území Římov.**

K předloženému oznámení, z hlediska svých oprávněných zájmů, odbor dopravy a silničního hospodářství Magistrátu města České Budějovice, příslušný silniční správní úřad ve smyslu § 40 odst. 4 písm. a) zákona č. 13/1997 Sb., o pozemních komunikacích, v platném znění (dále jen „zákon č. 13/1997 Sb.“), **uplatňuje tyto požadavky, které se vztahují na podrobnější dokumentaci pro stavební řízení:**

1. Projektová dokumentace bude provedena v souladu s ČSN 73 6101 (Projektování silnic a dálnic); ČSN 73 6102 Z1 (Projektování křižovatek na pozemních komunikacích) ČSN 73 6110 Z1 (Projektování místních komunikací), ČSN 73 6109 (Projektování polních cest), s Vyhláškou MMR ČR č. 398/2009 Sb., o obecných technických požadavcích zabezpečujících užívání staveb osobami s omezenou schopností pohybu a orientace apod. platnou legislativou související s bezpečností silničního provozu a zpracována projektantem s autorizací pro dopravní stavby.
2. Provedení vjezdů, sjezdů, chodníků a místních komunikací musí být v souladu s § 10 zákona č. 13/1997 Sb.
3. Požadujeme vyřešit odvedení povrchových vod v souladu s § 12 vyhl. Ministerstva dopravy a spojů ČR č. 104/1997 Sb., kterou se provádí zákon č. 13/1997 Sb., ve znění pozdějších předpisů. Odvodnění bude navrženo tak, aby kapacitně vyhovovalo. V místech, kde sjezd povede přes otevřený příkop, pro snížení případných následků nehody, budou provedena šikmá čela propustku. Jmenovitá světlost trub propustku musí být v souladu s výše uvedenou vyhláškou.
4. V pomocném silničním pozemku bude odstraněn náletový porost křovin a vyčištěn nános podél cest – stejně tak v případě otevřených příkopů.
5. U silnic II. a III. tř. nebude provedena žádná výsadba ani dosadba doprovodné zeleně.
6. V místě připojení a přilehlém úseku musí být zajištěn bezpečný rozhled dle příslušné ČSN.
7. Bude navrženo a provedeno dopravní značení v návaznosti na schválený pasport dopravního značení obce Římov.

8. Bezpečnostní odstupová vzdálenost bude navržena dle ČSN 73 6110/Z1 (Projektování místních komunikací) tato vzdálenost představuje limitní polohu pevných překážek oplocení, přípojných skříněk, sloupů veřejného osvětlení, hydrantů, stromů, dopravního značení apod. U samostatných sjezdů požadujeme dodržení rozhledových trojúhelníků pro bezpečnost osob a provozu □ poloha příp. pevných překážek musí být v souladu s čl. 12.8. výše uvedené normy.
9. Bude navrženo dopravně inženýrské opatření, ve kterém bude zohledněna aktuální dopravní situace na ovlivněných komunikacích □ bude předloženo ke schválení a před vlastní realizací znovu projednáno. Pro stanovení místní a přechodné úpravy provozu na místních komunikacích a silnicích II., III. tř. je, po předchozím vyjádření Policie ČR, dopravního inspektorátu České Budějovice, příslušný zdejší správní.
10. Úpravy musí být v souladu s územním plánem obce Římov.

**Ing. Jaroslav Mráz**  
**Vedoucí odboru dopravy a silničního hospodářství**  
**Magistrátu města České Budějovice**

**Obdrží:**  
**Státní pozemkový úřad, Krajský pozemkový úřad pro Jihočeský kraj, Pobočka České Budějovice, Rudolfovska 80, 370 01 České Budějovice**

**Na vědomí :**  
Obecní úřad Římov, Římov 2, 373 24 Římov

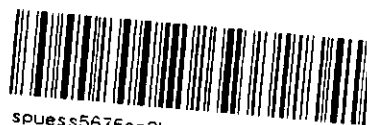




**POVODÍ VLTAVY**

Povodí Vltavy,  
státní podnik  
závod Horní Vltava  
Litvínovická silnice 5  
371 21 České Budějovice

Státní pozemkový úřad  
Doruceno: 05.12.2014  
SPU 612865/2014  
listy:2 přílohy:1



spuess5675cc8b

**STÁTNÍ POZEMKOVÝ ÚŘAD**  
Krajský pozemkový úřad pro Jihočeský kraj  
pobočka České Budějovice  
Rudolfovská tř. 496/80  
370 78 České Budějovice

VÁŠ DOPIS ZNAČKY / ZE DNE

NAŠE ZNAČKA

VYŘIZUJE / LINKA

DATUM

108017/2014-143

Trsková, Pospíšilová, Kaiser

3. 12. 2014

VĚC: K.ú. Římov, okres České Budějovice, kraj Jihočeský, č.h.p. 1-06-02-0380-0-00, -0390-1-00, -0390-2-00;

“Komplexní pozemkové úpravy k.ú. Římov” – I. vyjádření správce povodí, II. vyjádření správce toku

Dopisem ze dne 4. 11. 2014 jste nám předložili k vyjádření správce povodí oznámení o komplexní pozemkové úpravě k.ú. Římov.

V k.ú. Římov se nachází tyto vodní toky ve správě Povodí Vltavy, státní podnik:

1. významný vodní tok Malše IDVT 10100031
2. IDVT 10250639, nachází se zde stavba DVT-00000635 otevřená 1210 m
3. IDVT 10245314, nachází se zde stavba DVT-00000637 otevřená 1720 m
4. IDVT 10254228
5. IDVT 10266217
6. IDVT 10281091
7. IDVT 10280856
8. IDVT 10247433
9. IDVT 10267257
10. IDVT 10246049
11. IDVT 10274859
12. IDVT 10252071
13. IDVT 10252333

Zájmové území zasahuje do ochranného pásma VN Římov vydaného Krajským úřadem Jihočeského kraje č.j. KUJCK 30750/2006/49 OZZL Ža, Zam, Hav ze dne 7. června 2007.

- I. Na základě ustanovení § 54 odst. 4 zákona č. 254/2001 Sb., o vodách a o změně některých zákonů (vodní zákon) ve znění pozdějších předpisů, vyhlášky Ministerstva zemědělství č. 432/2001 Sb., o dokladech žádosti o rozhodnutí nebo vyjádření a o náležitostech povolení, souhlasů a vyjádření vodoprávního úřadu vydává organizace Povodí Vltavy, státní podnik, jako příslušný správce povodí v dílčím povodí Horní Vltava k předloženému záměru následující

#### vyjádření:

Z hlediska zájmů daných Plánem hlavních povodí ČR, nařízením vlády č. 262/2007 Sb., plánem oblasti povodí Horní Vltavy a nařízením Jihočeského kraje č. 3/2010 (ustanovení § 24 až § 26 vodního zákona) je **uvedený záměr možný**.

Z hlediska dalších zájmů daných zákonem č. 254/2001 Sb., o vodách a o změně některých zákonů (vodní zákon), ve znění pozdějších předpisů souhlasíme s uvedeným záměrem za těchto podmínek:

Povodí Vltavy, státní podnik, je zapsán do obchodního rejstříku vedeného Městským soudem v Praze, oddíl A, vložka 43594, spis zn. F 94634/2000.

TEL.: 387 683 103  
FAX: 387 203 620

BANKOVNÍ SPOJENÍ: UniCredit Bank Czech Republic and Slovakia, a.s.  
č.ú.: 3000311064/2700

IČO: 70889953  
DIČ: CZ70889953

1. Podél vodních toků, vodních ploch a zdrojů podzemní vody doporučujeme v maximální možné míře navrhovat trvalé travní porosty, které budou pravidelně sečeny.
2. Úpravy požadujeme navrhovat tak, aby pozitivně ovlivňovaly vodohospodářské poměry zájmového území (tj.: zvýšení akumulace vody v krajině, snížení povrchového odtoku a erozní činnosti). Konkrétní vodohospodářská opatření požadujeme předložit ke stanovisku.

Jedná se především o úpravy v povodí vodních toků IDVT 10250639 a 10254228 (ochrana VN Římov).

Toto vyjádření správce povodí platí dva roky ode dne jeho vydání.


II. Jako správce vodních toků a jako organizace s právem hospodaření k pozemkům vydává Povodí Vltavy, státní podnik, k předložené komplexní pozemkové úpravě následující

### vyjádření:

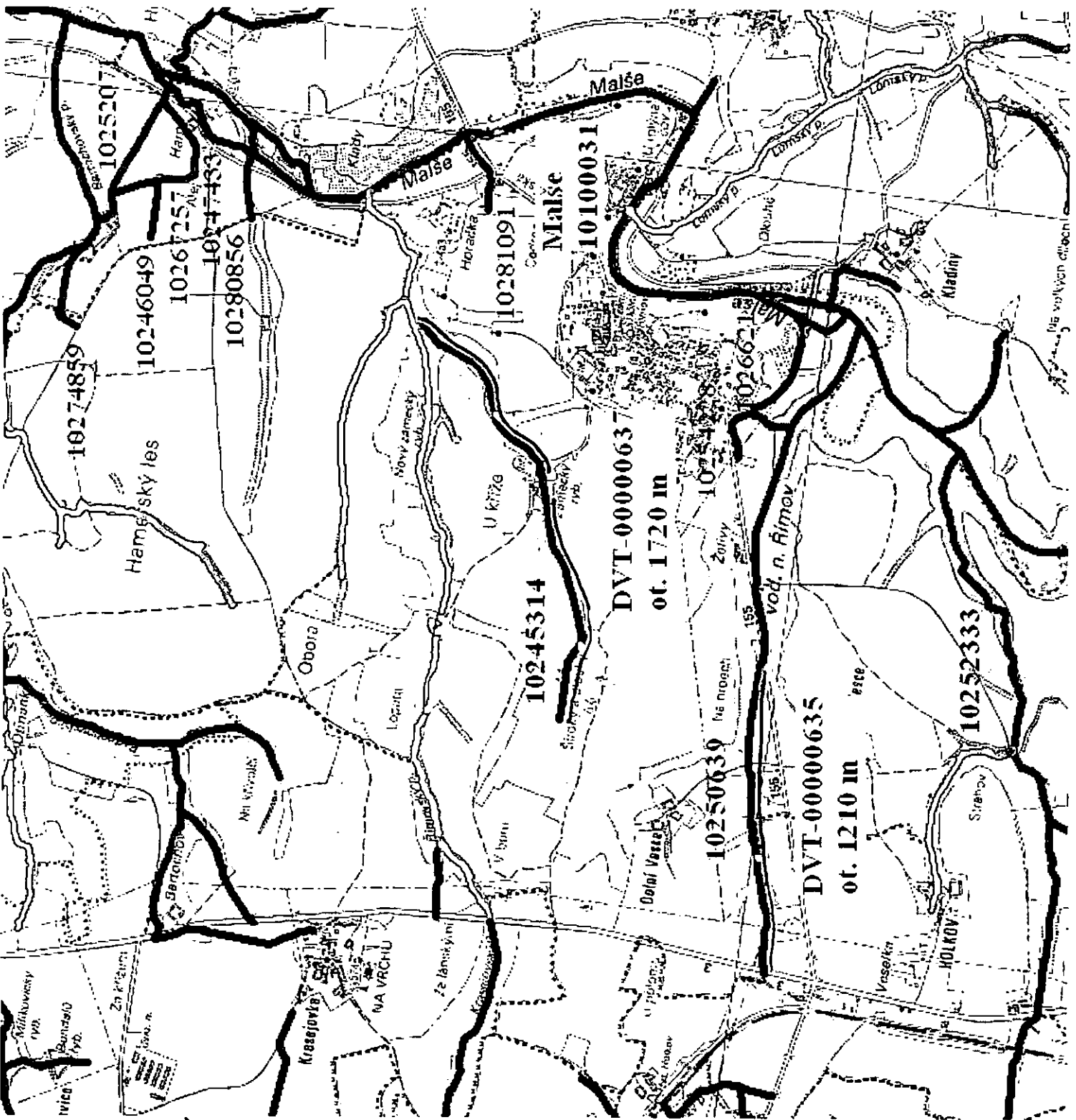
Souhlasíme s předloženým záměrem za předpokladu respektování následujících podmínek:

1. Pozemky, které v terénu tvoří koryto vodního toku, převést do vlastnictví státu s právem hospodařit pro Povodí Vltavy, státní podnik a vytvořit pozemkové parcely dle jednotlivých vodních toků. Přednostně žádáme o pozemky pod korytem významného vodního toku a pod koryty vodních toků upravených stavbami. Z provozních důvodů pokud bude možno začlenit do pozemků koryt vodní toků i pozemky do vzdálenosti 1-2 m od břehové hrany.
2. Při měření drobných vodních toků v rámci KPÚ žádáme respektovat tato pravidla:
  - parcelu toku měříme v šířce až k první břehové čáře, včetně břehového porostu.
  - pokud jsou toky široké alespoň 2 metry a více (včetně břehové hrany, která patří k toku) dáváme jim samostatnou parcelu a požadujeme převod pozemku do práva hospodařit pro Povodí Vltavy, státní podnik .
  - pokud je vodní tok zatrubněn a nad zatrubněním je užší než 2m, pak požadujeme vytvořit parcelu pod vyústěním zatrubněné části a to jen v případě, že je zde tok širší než 2m.
  - pokud je tok široký 2m nebo více, dále potom teče zatrubněnou částí pod zemí, a pak vytéká zase jako 2m široký nebo širší, považujeme za parcelu toku celou tuto část, tj. i tu zatrubněnou část toku i otevřené koryto toku před a za zatrubněnou částí.
3. V rámci návrhu společných zařízení požadujeme v souladu s vodním zákonem zajistit pro správce toku přístup k vodnímu toku. Požadujeme zachovat všechny stávající přístupy k vodním tokům a podél nich.
4. V případě nejasností přizvat zástupce Povodí Vltavy, státní podnik, k měřičským pracím, kterými bude určován obvod pozemkových úprav a hranice vodního toku.
5. Jednotlivá vodohospodářská opatření k zajištění neškodného odtoku vody a všechny zásahy do koryta toku požadujeme předložit k vyjádření.
6. Před zahájením KPÚ požadujeme přizvat k terénní pochůzce pracovníka provozního střediska Vltava, Č. Budějovice.
7. Požadujeme respektovat omezení daná stanoveným ochranným pásmem VN Římov.

Příloha: situace s vyznačením vodních toků a staveb

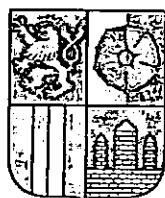
**Povodí Vltavy,**  
státní podnik  
závod Horní Vltava 4  
Litvínovská 5, 371 01 České Budějovice  
Ing. Vladimír Rohlík  
vedoucí střediska PPV

CO: spis, PS 6, PS 1



- vodní tok  
ve správě  
Porodí Vltavy
- == upravený vodní  
tok - stavba  
v evidenci  
Porodí Vltavy

# SPRÁVA A ÚDRŽBA SILNIC JIHOČESKÉHO KRAJE



příspěvková organizace

Nemanická 2133/10, PSČ 370 10 České Budějovice

zapsaná v obchodním rejstříku, vedeném Krajským soudem v Českých Budějovicích

odd.Pr, vložka 173, datum zápisu dne 1.7.2002

## závod České Budějovice

Nemanická 2133/10, PSČ 370 10 České Budějovice

Státní pozemkový úřad

Doručeno: 24.11.2014

SPU 585473/2014

listy: 2 příloh: 10



spuess56765f1c

**STÁTNÍ POZEMKOVÝ ÚŘAD**  
**POBOČKA ČESKÉ BUDĚJOVICE**  
**ING. JAN HOMOLKA**  
**RUDOLFOVSKÁ TR. 493/80**  
**370 01 ČESKÉ BUDĚJOVICE 1**

Váš dopis značky / ze dne  
SPU 475871/2014

Naše značka  
SUS JcK/18026/2014

Vyřizuje / linka  
Šoulová/54

V Č.Budějovicích  
19.11.2014

### VĚC: KOMPLEXNÍ POZEMKOVÉ ÚPRAVY V KAT. ÚZ. ŘÍMOV

Správa a údržba silnic Jihočeského kraje – závod České Budějovice nemá námitek ke komplexní pozemkové úpravě v katastrálním území Římov.

Neuvažujeme s úpravou průjezdního profilu komunikace č. II/155 a č. III/15529, které tvoří krajskou silniční síť a ani s žádnými stavebními úpravami, které by měli vliv na Vámi zpracovávanou komplexní pozemkovou úpravu.

Z hlediska provozního omezení nemáme v katastrálním území Římov žádné stavby, skládky posypových materiálů a ani je neplánujeme v uvedené lokalitě zřízovat.

Smlouvy o zřízení práva odpovídajícího věcnému břemenu týkající se katastrálního území Římov zasíláme v příloze.

*Správa a údržba silnic Jihočeského kraje,  
závod ČESKÉ BUDĚJOVICE  
Nemanická 10, 370 10 Č. Budějovice  
IČO: 709 71 641* ©

PETR BROM

Ředitel závodu České Budějovice

#### Příloha:

- výřez ze silniční mapy
- kopie smluv o zřízení práva odpovídajícího věcnému břemenu

telefon  
387021011

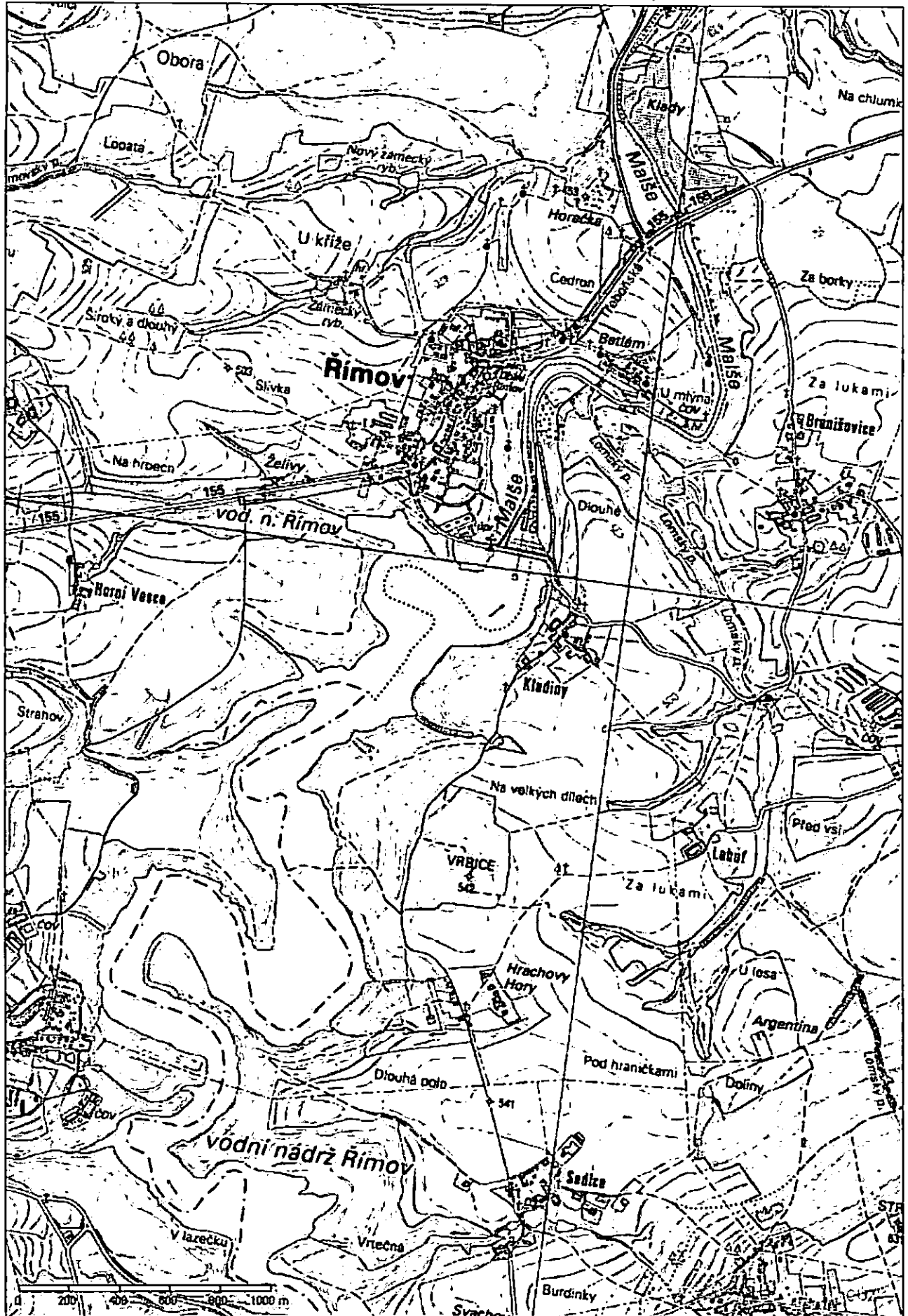
Fax  
387021040

E-mail  
sekretariat.cb@susjk.cz

IČ  
70971641

Bankovní spojení  
36630231/0100

III/15529



Římov - LV č. 396  
{obec Římov}

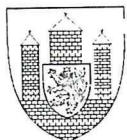
**Vlastnické právo**

Jihočeský kraj, České Budějovice 70890650  
Zimního stadiónu 2, č.p. 1952, 370 01 České Budějovice

**Hospodaření se svěřeným majetkem kraje**

Správa a údržba silnic Jihočeského kraje 70971641  
Nemanická 10, č.p. 2133, 370 10 České Budějovice

katastrální území	číslo parcely	kultura silnice	výměra m <sup>2</sup>	účetní cena	inventární číslo
Římov	1318/2	ostatní plocha II/155	414	10.143	518 000
Římov	1318/3	ostatní plocha nepotřebný majetek	520	12.740	518 001
Římov	1360	ostatní plocha III/15529	8.326	203.987	518 002
Římov	1428	ostatní plocha III/15529	10.714	262.493	518 003
<b>Parcely zjednodušené evidence</b> původ: Pozemkový katastr					
Římov	1318 díl 1 {KN 1318/1}	II/155	30.427	745.462	518 004
Římov	1318 díl 2	II/155	290	7.105	518 005
<b>Celkem</b>			<b>50.691</b>	<b>1.241.930</b>	



**Magistrát města České Budějovice**  
Odbor ochrany životního prostředí  
nám. Přemysla Otakara II, č. 1, 2

Statní pozemkový úřad  
Doručeno: 03.12.2014  
SPU 606359/2014  
listy: přílohy: 1  
druh:



**Magistrát města České Budějovice**

Ing. Svatopluk Mika  
Odbor ochrany životního prostředí  
nám. Přemysla Otakara II., č.1, 2  
370 92 České Budějovice

Státní pozemkový úřad  
Krajský pozemkový úřad pro Jihočeský kraj  
Rudolfovská 80  
370 01 České Budějovice

Internet: <http://www.c-budejovice.cz>

Značka:	Vyřizuje:	Tel.:	E-mail:	Datum:
OOŽP/9806/2014/Do	Bc. Eva Dolejší	386 80 1124	DolejsiE@c-budejovice.cz	2. 12. 2014

**Vyjádření Odboru ochrany životního prostředí Magistrátu města České Budějovice**

**k akci: Komplexní pozemkové úpravy v k.ú. Římov - oznámení o zahájení řízení**

**evidenční číslo: 1592.**

**žadatel:** Státní pozemkový úřad, Krajský pozemkový úřad pro Jihočeský kraj, Rudolfovská 80, 370 01 České Budějovice

**doručeno dne:** 5. 11. 2014

**přílohy:** --

**Vyjádření:**

**1. oddělení vodního hospodářství**

- z hlediska vodního hospodářství dle zákona č.254/2001 Sb., o vodách a o změně některých zákonů v pl. nění.

Komplexní pozemkové úpravy musí respektovat stanovené záplavové území řeky Malše a nenavrhovat do něj žádné stavby ani činnosti, které mohou zhoršit průběh povodně. Dále je nutno respektovat stávající meliorační zařízení, koryta vodních toků a vodní ploch včetně přilehlých pozemků a navrhnout opatření proti erozi a zpomalení odtoku vody z povodí (zatravněné pásy apod..).

Vyřizuje/telefon: Blechová L./386801104

**2. oddělení ochrany přírody a krajiny**

- z hlediska ochrany přírody a krajiny dle zákona č.114/1992 Sb., o ochraně přírody a krajiny, ve znění pozd. předpisů.

Pozemky, které jsou součástí územního systému ekologické stability (ÚSES) a to včetně interakčních prvků (dle aktualizovaných územně analytických podkladů-Wimmer 2012 nebo dle aktuálních zásad územního rozvoje Jihočeského kraje) je nutno přednostně ponechat nebo převádět do majetku obce nebo státu. Ideálním způsobem využití těchto pozemků jsou přírodě blízké plochy tj. zeleň krajinná všeobecná apod. Skladba a vlastnictví pozemků v uvedených prvcích musí umožnit jejich realizaci,



pokud je tato plánována (vymezení dostatečného prostoru pro osázení polních cest nebo vodních toků, které jsou součástí ÚSES dřevinami či keři apod.). Obdobným způsobem musí být nakládáno i s pozemky, které jsou registrovanými významnými krajinnými prvky či významnými krajinnými prvky ze zákona.

Vyřizuje/telefon: Ing. Žižka/386801107

### **3. oddělení ochrany lesa a zemědělského půdního fondu**

- z hlediska ochrany zemědělského půdního fondu dle zákona č. 334/1992 Sb. o ochraně zemědělského půdního fondu (dále jen ZPF) ve znění pozdějších předpisů (dále jen zákon).

Návrh komplexních pozemkových úprav musí respektovat zájmy hájené zákonem, zejména pak ustanovení § 4 zákona. V rámci pozemkových úprav je nutné zaměřit se především na ochranu půdy (opatření proti degradaci půdy, erozní opatření a zhodnocení dalších příčin jejího poškození).

Vyřizuje/telefon: J. Marešová/386801108

- z hlediska lesního hospodářství dle zákona č. 289/1995 Sb., o lesích a o změně a doplnění některých zákonů (lesní zákon), ve znění pozdějších předpisů a předpisů souvisejících.

Návrh komplexních pozemkových úprav (dále jen KPÚ) nesmí být v rozporu se zájmy chráněnými zákonem o lesích. Při zpracování návrhu KPÚ je nutno mimo jiné sledovat tyto údaje:

- zařazení lesů podle účelu (hospodářské, ochranné, zvláštního určení),
- vedle funkce produkční i funkce mimoprodukční (vodohospodářská, půdoochranná, rekreační aj.),
- skladbu lesa, rozsah a způsoby těžby, určení dopravních směrů,
- zdravotní stav lesa (napadení škůdci, ohrožení povětrnostními vlivy aj.)
- určení dopravních směrů.

Za pozemky určené k plnění funkcí lesa je možno prohlásit pozemky nevhodné pro zemědělské využití, pozemky s dřevinným náletem, ale s dostatečnou výměrou a tvarem umožňujícím účelné obhospodařování a ochranu nově vzniklých porostů. Doporučujeme navrhnout pozemky vhodné pro zalesnění.

Vyřizuje/telefon: Bc. Maršík DiS./386801119

### **4. oddělení ochrany ovzduší a odpadů:**

- z hlediska odpadového hospodářství dle zákona č. 185/2001 Sb., o odpadech v platném znění: Předložený záměr (žádost) se v současné fázi řízení netýká působnosti zákona o odpadech.

Vyřizuje: Ing. Šimůnek /386801120

- z hlediska ochrany ovzduší dle zákona č. 201/2012 Sb., o ochraně ovzduší v platném znění.

Výše uvedený záměr nespadá do kompetence zákona o ochraně ovzduší.

Vyřizuje/telefon: Ing. Šturmová, DiS. /386801109

Toto vyjádření nenahrazuje rozhodnutí, jež mají být ve věci vydána podle zvláštních právních předpisů (např. zákon o vodách, o lesích, o ochraně přírody a krajiny, o ochraně zemědělského půdního fondu, o odpadech apod.).

Ing. Svatopluk M i k a  
vedoucí odboru ochrany životního prostředí



# STÁTNÍ POZEMKOVÝ ÚŘAD

Sídlo: Husinecká 1024/11a, 130 00 Praha 3 1312774, DICZ01312774

Oddělení správy vodohospodářských děl

váš dopis zn.: SPU 475871/20  
ze dne: 3. 11. 2014  
naše zn.: SPU 544776/20  
vyřizuje: Bc. Karel Janeček  
tel.: 724 614 05  
e-mail: [k.janecek@spucr.cz](mailto:k.janecek@spucr.cz)  
datum: 7. 4. 2015  
počet listů: 1  
počet příloh/listů: 1/5

Státní pozemkový úřad  
KPÚ pro Jihočeský kraj  
Pobočka České Budějovice  
Rudolfovská tř. 493/80  
370 01 České Budějovice

Komplexní pozemkové úpravy v katastrálním území ímov – vyjádření k oznámení o zahájení úpravy

Dopisem ze dne 3. 11. 2014 jste zaslali našemu oddělení oznámení o zahájení úpravy komplexních pozemkových úprav v k.ú. ímov. Součástí oznámení byly podmínky ochrany zájmů podle zvláštního předpisu.

Sdělujeme Vám, že v obvodu na okrajích obvodu komplexní pozemkové úpravy v k.ú. ímov spravuje OSVD následující stavby vodních děl – hlavní odvodovací zařízení (HOZ), která jsou v majetku státu v příslušnosti hospodářství Státního pozemkového úřadu v souladu s § 56 odst. 6 zákona č. 254/2001 Sb., o vodáctví, platném nyní a § 4 odst. 2 zákona č. 503/2004 Sb., o Státním pozemkovém úřadu a o změnách některých souvisejících zákonů v platném znění:

název HOZ	rok pořízení	ID majetku	otevřený [km]	zatrubněný [km]	HP
ímov HOZ „01“	1967	203000052-1121000	0,378	-	1-0602-039
ímov HOZ „02“	1967	203000053-1121000	0,298	-	1-0602-039
ímov HOZ „03“	1967	203000054-1121000	0,472	-	1-0602-039
ímov HOZ „04“	1967	203000055-1121000	0,194	-	1-0602-039
ímov HOZ „05“	1967	203000056-1121000	0,295	-	1-0602-039
ímov HOZ „S4“	1967	203000057-1121000	0,126	-	1-0602-039
ímov HOZ „S5“	1967	203000049-1121000	0,145	-	1-0602-039
ímov HOZ „A“	1967	203000050-1121000	0,265	-	1-06-0239
ímov HOZ „B“	1967	2030000451120100	0,170	-	1-06-0239

V obvodu KPÚ sedle našich informací mohou nacházet odvodné pozemky. Orientační zakreslení ploch s podrobným odvodovacím zařízením (POZ), které je součástí pozemků, přikládáme. Odvodné plochy jsou na mapě 1:10000 vyznačeny červeně, HOZ modrou barvou. Skutečný rozsah a stav POZ nám není znám.

Vzhledem k výskytu HOZ a POZ v zájmovém území je nutno v rámci návrhu plánů společených zařízení (například polních cest) a návrhu nových odvodních pozemků respektovat tyto podmínky:

- navrhnout taková opatření, aby byla po jejich realizaci nadále zachována funkčnost odvodovacího systému (POZ i HOZ)

- zajistit přístup k objektu HOZ za účelem kontroly a případných oprav
- u otevřených kanálů HOZ by bylo vhodné navrhnout samostatný pozemek do příslušnosti hospodářského úřadu nebo alespoň zachovat stávající pozemek (HOZ „O1“ - pozemek KN část parc. 310/7 a parc. 1158/3 k.ú. ímov; HOZ „O2“ - pozemek KN 1205/3 a část parc. 1244/1; HOZ „O3“ - pozemek KN 1226/9; HOZ „O4“ - pozemek KN 1056/7; HOZ „O5“ - pozemek KN 1056/6; HOZ „S4“ - pozemek KN 396/7; HOZ „S5“ - pozemek KN 1056/8; HOZ „A“ - pozemek KN 396/6; HOZ „B“ - pozemek KN 477/4)
- výsadbou podél HOZ je možné provádět min. 1 metrov vrchní hrany otevřeného profilu HOZ, a to pouze jako jednostrannou (HOZ musí být přístupné minimálně z jedné strany pro údržbové práce a opravy)
- při výstavbě nebo rekonstrukci inženýrských sítí, sjezdů na pole a výtahů nebo jiných staveb (nap. biokoridorů, PPO, protierozní opatření) dodržet normu SN 75 4030- K řízení a souhrny melioračních zařízení s dráhami, pozemními komunikacemi a výtahy

S pozdravem

Mgr. Petra Tomášková  
oddělení správy vodohospodářských děl  
Státní pozemkový úřad

Příloha: 5x situace s vyznačením trasy HOZ a s vyznačením ploch s POZ





0530 + 0420

0420 - 1972 - 150,0  
E

0420 - 1972 - 150,0  
E

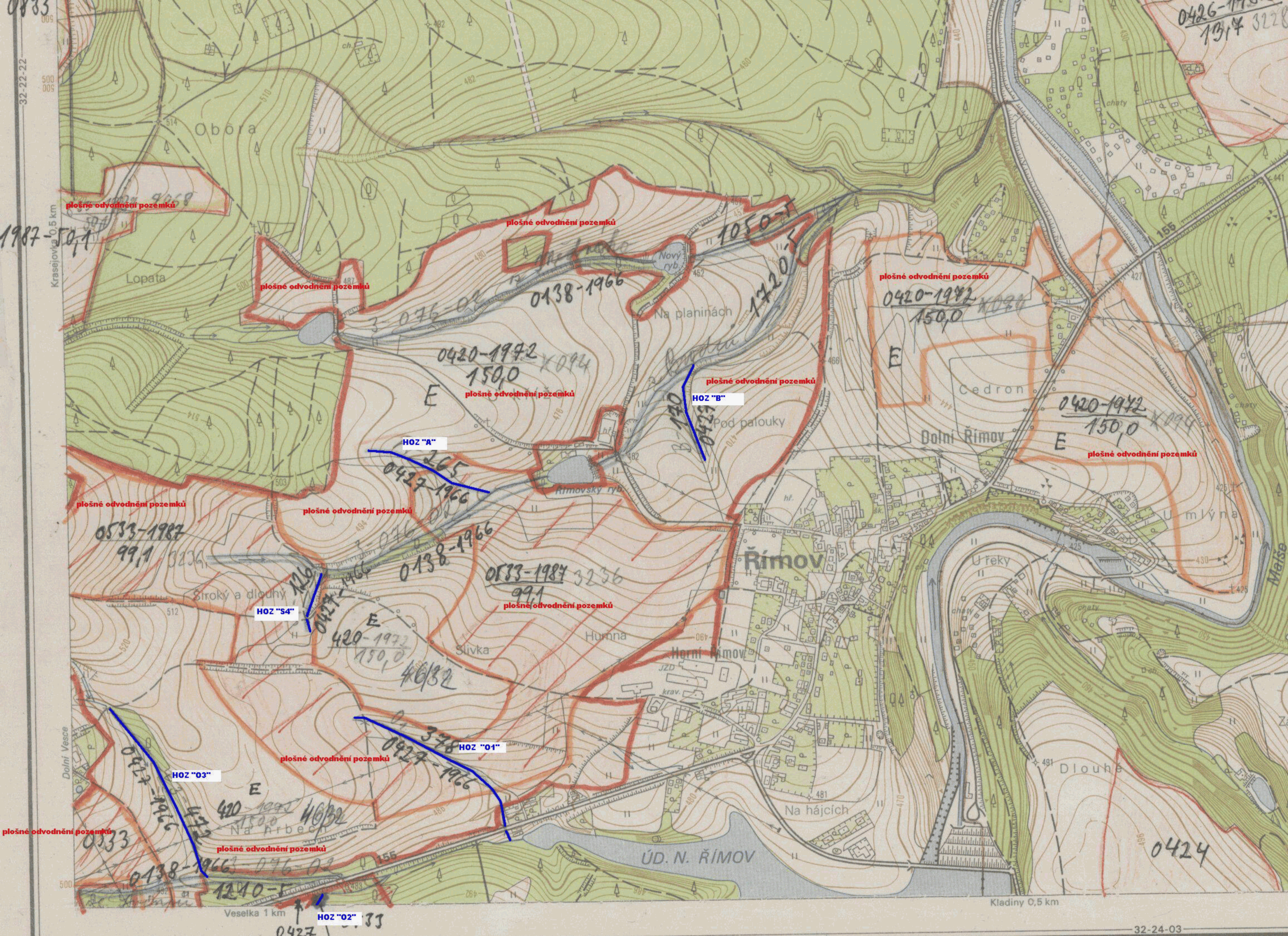
0533 - 1987 - 99,1  
E

H02 "05"

H02 "04"

Velešín 4 km Veselka 0,5 km Velešín 2 km  
Okres Český Krumlov Okres České Budějovice





0426-1972  
1314 3228

32-22-22  
500  
005

1987-50,1

Krasejovka 0,5 km

plošné odvodnění pozemků

plošné odvodnění pozemků

plošné odvodnění pozemků

plošné odvodnění pozemků

plošné odvodnění pozemků

plošné odvodnění pozemků

plošné odvodnění pozemků

plošné odvodnění pozemků

plošné odvodnění pozemků

plošné odvodnění pozemků

plošné odvodnění pozemků

plošné odvodnění pozemků

plošné odvodnění pozemků

0533-1987  
99,1 3236

0533-1987 3236  
99,1

HOZ "S4"

HOZ "B"

HOZ "A"

HOZ "03"

HOZ "01"

HOZ "02"

Obora

Lopata

Nový ryb

Na planinách

Cedron

Dolní Římov

Římov

Horní Římov

Široký a dlouhý

Slivka

Humna

U reky

Dlouhé

ÚD. N. ŘÍMOV

Veselka 1 km

Kladiny 0,5 km



PRO VNITŘNÍ POTŘEBU STÁTNÍCH ORGÁNŮ  
A SOCIALISTICKÝCH ORGANIZACÍ

0420-1972-150,0

Okres Český Krumlov  
Holkov 0,5 km

Okres Česká Budějovice  
Krasejovka 2 km

0533-1987-99,1



plošné odvodnění pozemků

plošné odvodnění pozemků

HOZ "05"

HOZ "S5"

0138-1966-1210-5

0420-1972-150,0  
9961-1966-145

Okres Český Krumlov  
Okres Česká Budějovice  
Č.Budějovice Okr.Č.Krumlov

Veselka



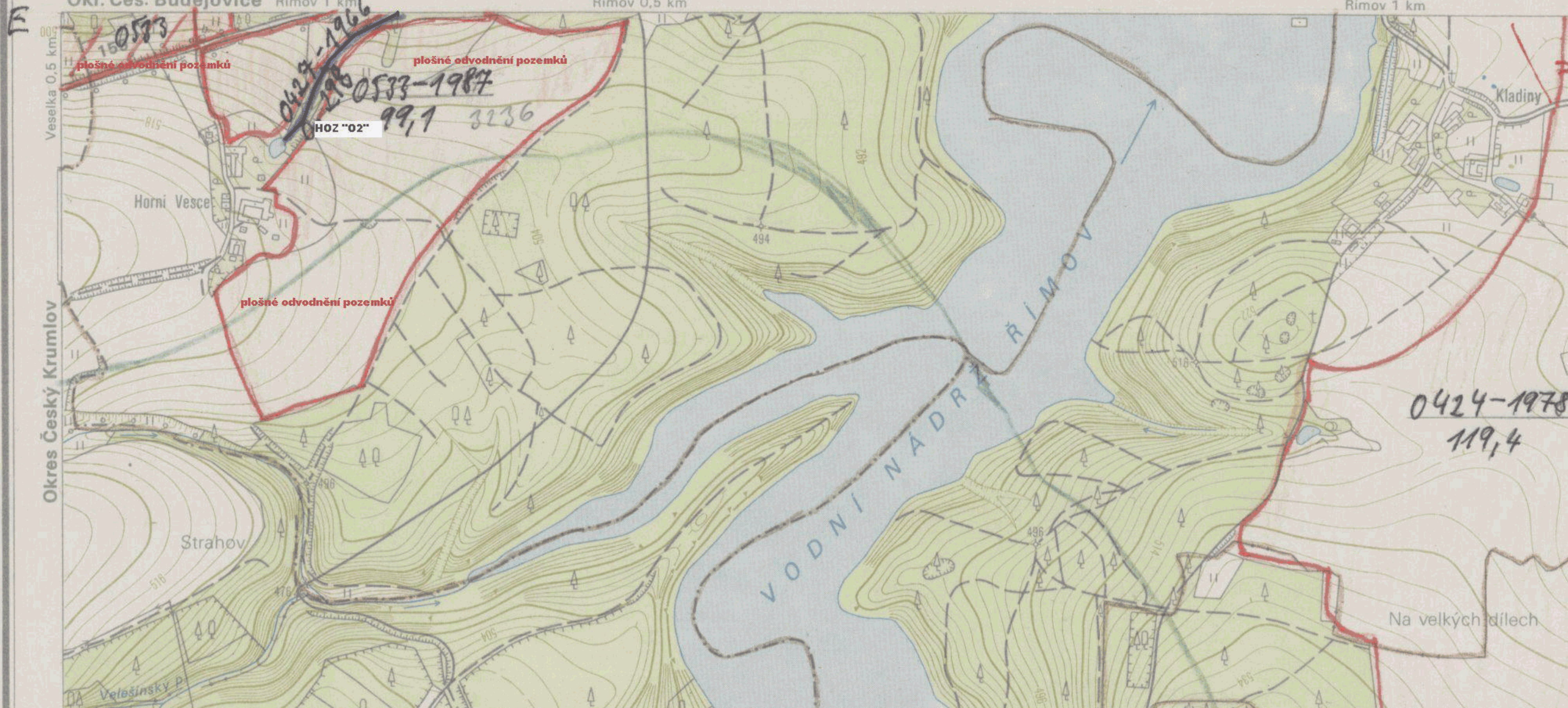
0420-1972-170,0

32-

Okř. Čes. Budějovice Řimov 1 km

Řimov 0,5 km

Řimov 1 km



plošné odvodnění pozemků

plošné odvodnění pozemků

plošné odvodnění pozemků

H02

0533-1987

99,1 3236

0429-1966

0424-1978

119,4

Na velkých dílech

Okřes Český Krumlov

Horní Vesce

Strahov

Kladiny

VODNÍ NADRAŽÍ  
ŘIMOV

Velešinský p.



