



**SPRÁVA CHKO LUŽICKÉ HORY**  
Školní 12, 471 25 Jablonné v Podještědí  
tel.: 485 332 211  
e-mail: [info@chko-luzickehory.cz](mailto:info@chko-luzickehory.cz)  
IDDS: zqmdynq

Státní pozemkový úřad  
Krajský pozemkový úřad pro Ústecký kraj, Pobočka Děčín  
28. října 979/19  
405 01 Děčín I

NAŠE Č.J.: SR/1851/LI/2020 - 2

VYŘIZUJE:

V JABLONNÉM V PODJEŠTĚDÍ: 17.09.2020

## **Věc: Sdělení k zahájení řízení o komplexních pozemkových úpravách v k. ú. Rybníště**

Agentura ochrany přírody a krajiny ČR, Regionální pracoviště Liberecko, oddělení Správa CHKO Lužické hory (dále jen „Agentura“), jako orgán ochrany přírody příslušný podle ust. § 75 odst. 1 písm. e) ve spojení s § 78 odst. 1 zákona č. 114/1992 Sb., o ochraně přírody a krajiny, v platném znění (dále jen „zákon“) Vám tímto sděluje, že na území CHKO Lužické hory dotčeném zahajovanými komplexními pozemkovými úpravami jsou jí známy následující zájmy ochrany přírody a krajiny ve smyslu zákona:

- zonace CHKO Lužické hory (I. zóna - Plešivec a jihozáp. od Školního rybníka, II. zóna - většina lesních pozemků, III. zóna - ostatní pozemky)
- územní systém ekologické stability (ÚSES) - regionální biocentrum Plešivec, lokální biocentra Pod Sadem, Pod Sedlem, Nad Sedlem, Školní rybník, Pod Žulovcem, Vodní nádrž Chřibská, Malý Stožec, Potoční stráně, Hanischova školka, Vodárenská cesta; nadregionální biokoridor, lokální biokoridory; interakční prvky IP 7, IP 8, IP 9 (viz příloha).
- Natura 2000 - Ptačí oblast Labské pískovce CZ 0421006, Evropsky významná lokalita Údolí Chřibské Kamenice CZ 0420507
- biotopy ZCHD rostlin a živočichů, zejména orchidejové louky na p.p.č. 216, 217, 566/1, 564, 566/3, 936.

Dále požadujeme:

- v rámci zpracování pozemkových úprav vytvořit podmínky pro revitalizaci toku Matyáška. Projekt revitalizace je zpracován a je k dispozici u správce toku, LČR s.p., Správa toků - oblast povodí Ohře, Teplice.
- vytvořit podmínky pro revitalizaci toku Lužnička v úseku cca 300 m nad silnicí Rybníště - Krásná Lípa včetně doprovodných opatření v jeho údolní nivě (tůň, mokřady)
- navrhnout a vytvořit územní podmínky pro další opatření na zlepšení vodního režimu v území - např. plošná revitalizace v minulosti odvodněných luk, obnova mokřadů, obnova a vytvoření drobných vodních ploch (tůň, rybníčků) aj.
- vytvořit podmínky pro možnost řešení nefunkčních lokálních biokoridorů ÚSES (K23 spojující LBC Školní rybník a LBC Pod Žulovcem a K15 severně od vlakového nádraží) a regionálního biokoridoru K9 (uvnitř průmyslového areálu) spojující LBC Pod Sedlem a RBC Plešivec.
- zachovat prostupnost krajiny šetrnou obnovou původní cestní sítě včetně stezek pro pěší
- při návrhu rekonstrukce stávajících polních cest pečlivě vyhodnotit nutnost jejich rekonstrukce a dopad rekonstrukce na stávající biotopy a dřeviny, nenavrhovat likvidaci stávajících dřevin podél cest.
- použít propustné povrchy (nikoliv asfaltový recyklát) na obnovované i případné nové polní cesty, ideálně zachovat středový travnatý pruh, minimalizovat jejich šířku. Odvodnění cest řešit citlivě s ohledem na zachování vodního režimu území, bez návrhu hlubokých, dlouhých nebo zpevněných příkopů, doporučujeme odvodnění cest řešit v návaznosti na drobné vodní prvky v krajině.
- při návrzích výsadby dřevin volit místní druhy, doporučujeme též navrhovat skupinové výsadby dřevin včetně keřů, tj. nejen liniové výsadby stromů podél cest

- řešit rozčlenění velkých ploch luk, pastvin mezemi, pásy dřevin, větrolamy, remízy

Cílem pozemkových úprav je mimo jiné zajištění podmínek pro zlepšení životního prostředí, vodního hospodářství zejména v oblasti snižování nepříznivých účinků povodní a sucha a zvýšení ekologické stability krajiny (dle § 2 zákona č. 139/2002 Sb. v platném znění).

S ohledem na tyto cíle uplatňuje Agentura výše uvedené požadavky pro zachování a vytváření optimálních ekologických funkcí krajiny v CHKO, prostupnost krajiny a zachování a podporu biologické rozmanitosti.

S pozdravem



VEDOUcí SPRÁVY CHKO LUŽICKÉ HORY

**STÁTNÍ POZEMKOVÝ ÚŘAD****Krajský pozemkový úřad pro Ústecký kraj  
Pobočka Děčín**

28. října 979/19


**405 01 DĚČÍN****Váš dopis čj. ze dne**SPU 291400/2020  
17. srpna 2020**Naše značka**

ČGS- 441/20/659\*SOG-441/0653/2020

**Vyřizuje****Praha, dne**

17. září 2020

**Stanovisko ČGS ke komplexním pozemkovým úpravám v katastrálním území Rybniště**

Česká geologická služba (ČGS), zřízená pro výkon státní geologické služby v souladu s ustanovením § 17, odst. 2 zákona č. 62/1988 Sb., o geologických pracích, ve znění pozdějších předpisů, zpracovala na základě písemného oznámení Státního pozemkového úřadu, Krajského pozemkového úřadu pro Ústecký kraj, Pobočky Děčín, zastoupené  ze dne 17. srpna 2020 (čj. SPU 291400/2020) předkládá v souvislosti s řízením o komplexních pozemkových úpravách stanovisko k existenci chráněných zájmů v katastrálním území (k. ú.) Rybniště.

Předkládané vyjádření bylo zpracováno na základě mapových a databázových podkladů ČGS s ohledem na vymezení území komplexních pozemkových úprav dodané v příloze výše zmíněného oznámení.

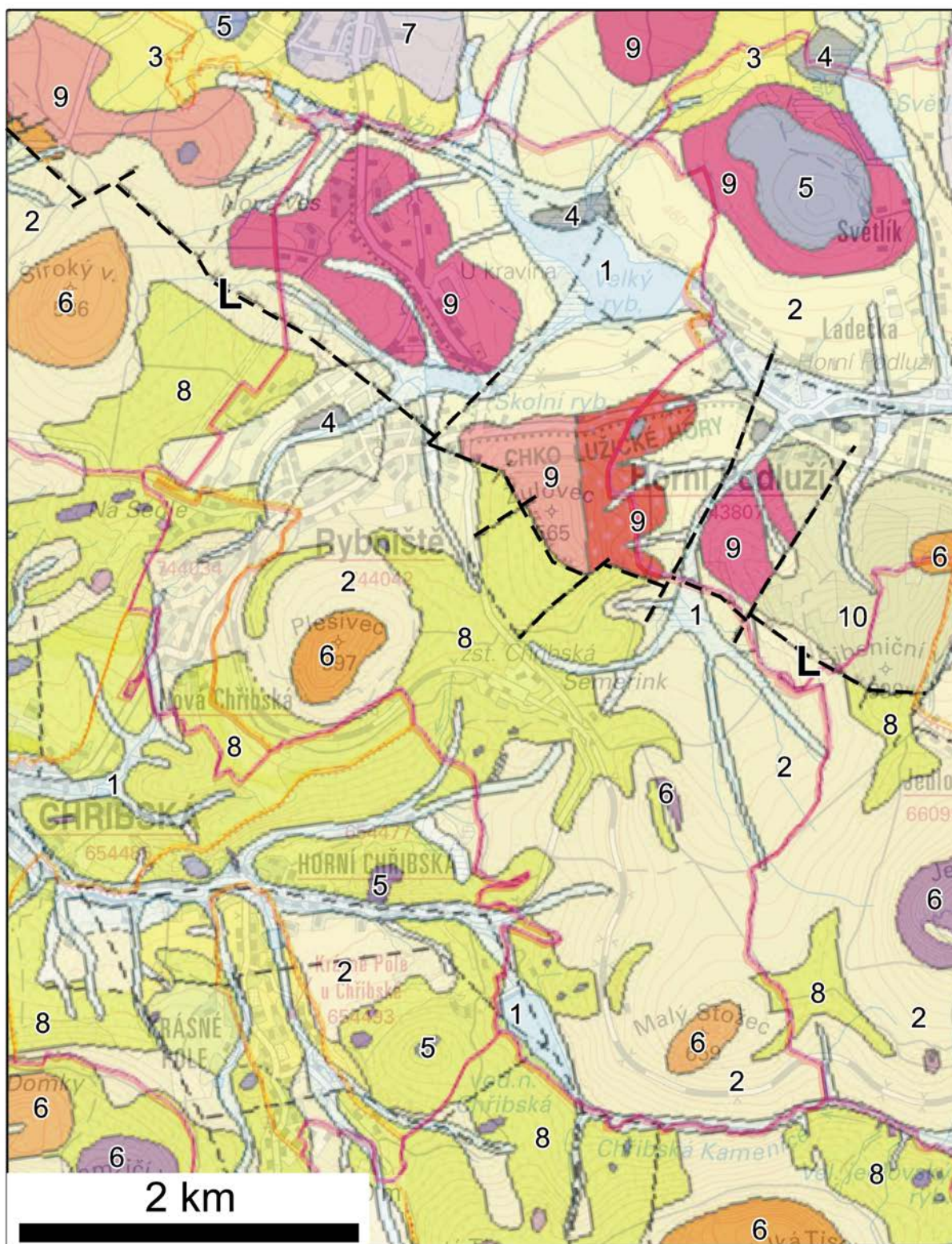
Po prostudování a vyhodnocení příslušných podkladových materiálů uvádí ČGS následující skutečnosti:

**GEOLOGICKÉ POMĚRY ŘEŠENÉHO ÚZEMÍ**

Geologická stavba zájmového území je zachycena na geologické mapě ČR měřítko 1 : 50 000, list 02-24 Nový Bor.

Geologickou stavbu v oblasti Rybniště (obr. 1) výrazně ovlivňuje průběh lužického zlomu. Ten zde odděluje spodno-paleozoické granitoidy lužického masivu a metamorfované (přeměněné) sedimenty krkonošsko-jizerského krystalinika na severu od marinních sedimentů ve výplni české křídové pánve na jihu. Z křídových usazenin vystupují na povrch v k. ú. Rybniště hlavně křemenné pískovce březenského souvrství. Lokálně, například na jz. úpatí vrchu Plešivec, se v pískovcích vyskytují polohy vápnitých jílovců až slínovců. Díky převaze pískovců s kvádrovým charakterem jsou i strmější svahy v této oblasti relativně stabilní.





**Obr. 1.** Výřez geologické mapy (zdroj: [mapy.geology.cz/geocr50](http://mapy.geology.cz/geocr50)) s vyznačenými hranicemi katastrálního území Rybníště. Legenda: 1 – říční (fluviální) a splachové (deluviofluviální) hlíny, písky a štěrky (kvartér); 2 – svahové (deluviální) sedimenty (kvartér); 3 – naváté (eolické) spraše a sprašové hlíny (kvartér); 4 – slatina, rašelina, hnilokal (kvartér); 5 – alkalické bazaltoidy (terciér); 6 – trachyty a fonolity (terciér); 7 – vulkanoklastika (terciér); 8 – křemenné pískovce s polohami vápnitých jílovců a slínovců (křída – březenské souvrství); 9 – granity a granodiority lužického masivu (spodní paleozoikum); 10 – metadrobry a fylity krkonošsko-jizerského krystalinika (spodní paleozoikum); L – lužický zlom.



Ve třetihorách pronikaly jak křídovými sedimenty na jihu, tak i magmatickými a metamorfovanými horninami na severu četná tělesa alkalických vulkanitů. Ty jsou reprezentovány jak různými typy alkalických bazaltoidů, tak i výrazně objemnějšími tělesy fonolitů a trachytů. Zatímco drobnější tělesa alkalických bazaltoidů mívají obvykle sloupcovitou až bločkovou odlučnost, trachyty a fonolity se většinou rozpadají deskovitě, což se projevuje i na charakteru sutí.

Eroze, modelující krajinu do současné podoby během kvartéru, odnášela přednostně měkčí mořské křídové usazeniny mezi jednotlivými vulkanickými suky, které dnes tvoří krajinné dominanty. Vodoteče zanechávají na dnech erodovaných údolí fluvialní sedimenty. S ohledem na velikost jednotlivých vodotečí a jejich povodí dosahují i jejich uloženiny jen omezeného rozsahu a mocnosti. Na relativně strmých svazích se pak tvoří hlinito-kamenité svahoviny s významným podílem deskovitě rozpadlých trachytů a fonolitů. Eolické uloženiny (spraše a sprašové hlíny) se vyskytují jen vně hranice k. ú. Rybníště. Mocnosti kvartérních uloženin lze odvodit z databáze vrtné dokumentace na webu ČGS ([ma-py.geology.cz/vrtna\\_prozkoumanost/](http://ma-py.geology.cz/vrtna_prozkoumanost/)).

V zájmovém území ČGS eviduje jednu významnou geologickou lokalitu. Jedná se o Malý Stožec (ID 1917) – intruzi sodalitického trachytu obnaženou činností selektivní eroze. Blízko za hranicí k. ú. Rybníště, v bývalém lomu na v. úpatí vrchu Žulovec u cesty z Dolního Podluží k žst. Chříbská, je evidována významná geologická lokalita Žulovec (ID 1915). Vymezení a popis jsou k dohledání na webu ČGS [ma-py.geology.cz/geologicke\\_lokality/](http://ma-py.geology.cz/geologicke_lokality/).

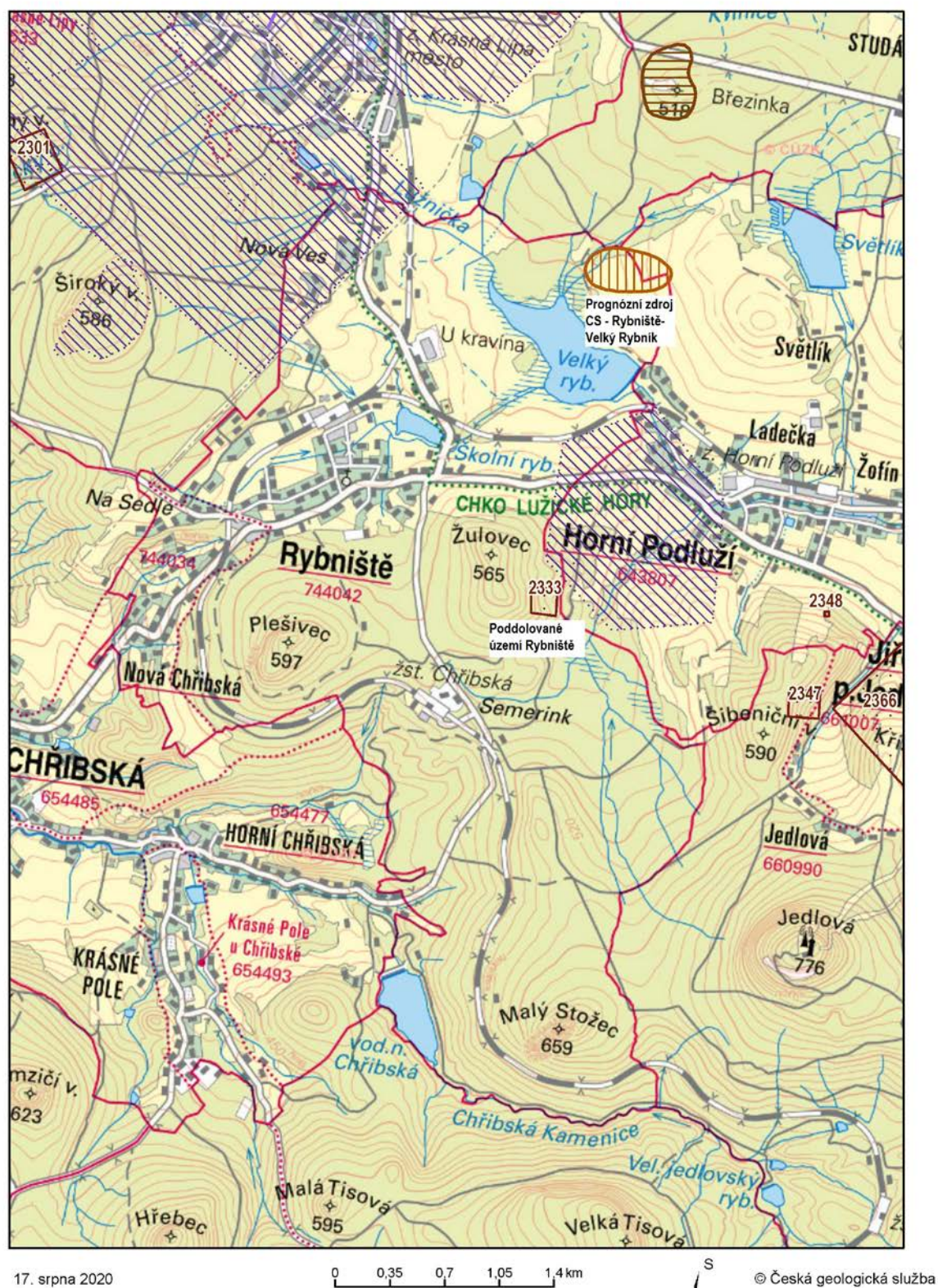
## OCHRANA ZDROJŮ NEROSTNÝCH SUROVIN

Ochrana výhradních ložisek je zákonnou povinností dle zákona č. 44/1988 Sb., o ochraně a využití nerostného bohatství (horní zákon), ve znění pozdějších předpisů. Cílem vyjádření ČGS je objektivně posoudit umístění ložisek nerostných surovin a prognózních zdrojů v k. ú. Rybníště. Konkrétně se jedná o výhradní ložiska, ložiska nevyhrazených surovin, nebilancovaná ložiska, prognózní zdroje nerostných surovin, chráněná ložisková území (dále CHLÚ), dobývací prostory (DP), stanovená průzkumná území (PÚ), stanovené předchozí souhlasy o udělení dobývacích prostorů (PSDP) apod., která jsou v ochraně a v evidenci v souladu s ustanovením § 15 zákona č. 44/1988 Sb., o ochraně a využití nerostného bohatství (horní zákon), ve znění pozdějších předpisů, a v souladu s ustanovením § 13 odst. 1 zákona č. 62/1988 Sb., o geologických pracích, ve znění pozdějších předpisů ve vztahu k ochraně zjištěných a předpokládaných ložisek nerostů, což v našem případě představují veškerá ekonomicky významná ložiska nevyhrazeného nerostu a prognózní zdroje a rovněž zdroje podzemních vod, které mohou být předmětem budoucího využití. Rovněž nedílnou součástí vyjádření ČGS je i upozornění, zda se v k. ú. Rybníště nachází poddolovaná území a plochy ovlivněné historickým hlubinným dolováním nerostných surovin.

### Zákonná ochrana ložisek a zdrojů nerostných surovin

ČGS zdůrazňuje, že ložiska nerostných surovin jsou významnými, nepřemístitelnými, neobnovitelnými zdroji a zákonnými limity území, a proto je při územně plánovací činnosti nutno vycházet z podkladů o zjištěných a předpokládaných výhradních ložiskách v souladu s ustanovením § 15, odst. 1 zákona č. 44/1988 Sb., o ochraně a využití nerostného bohatství (horní zákon), ve znění pozdějších předpisů, a v souladu s ustanovením § 13, odst. 1 zákona č. 62/1988 Sb., o geologických pracích, ve znění pozdějších předpisů, ve vztahu k ochraně zjištěných a předpokládaných ložisek nerostů, což v daném případě představují veškerá ekonomicky významná ložiska nevyhrazeného nerostu a prognózní zdroje a rovněž zdroje podzemních vod, které mohou být předmětem budoucího využití.





Obr. 2. Surovinové zdroje a poddolovaná území v k. ú. Rybníště (ČGS, SurIS, 2020).

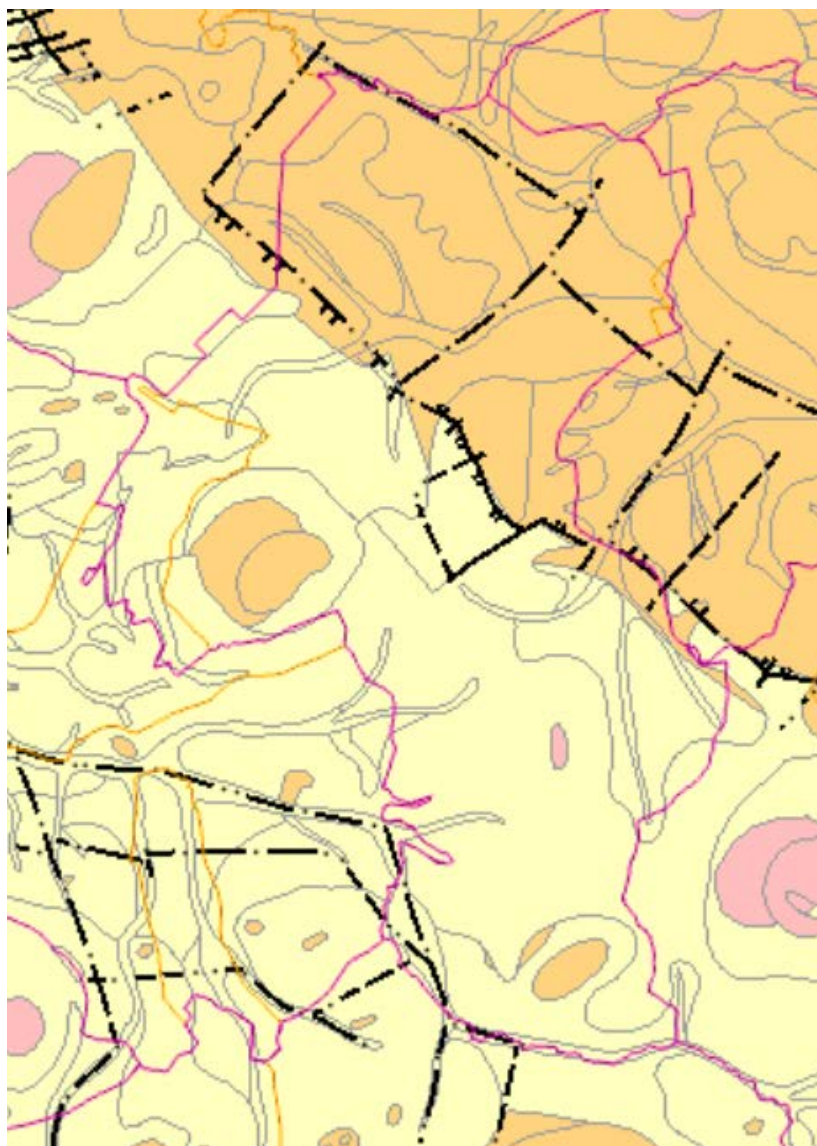


## RIZIKA – SESUVNÁ ÚZEMÍ A SVAHOVÉ NESTABILITY

V celém zájmovém území **neviduje** ČGS žádný sesuv ani jiné svahové nestability. To je dáno zejména převahou pískovců v podloží vulkanických těles.

## RIZIKA – RADONOVÉ RIZIKO

Radonové riziko v k. ú. Rybniště velmi zřetelně kopíruje geologickou stavbu (obr. 3). Severní část území, jehož podloží tvoří především granitoidy a metamorfované horniny s proniky terciérních vulkanitů vykazuje radonový index 2 (= střední). To je dáno primárně zvýšenými obsahy uranu v těchto horninách. Jižní část území, kde převažují křemenné pískovce březenského souvrství, se pak vyznačuje radonovým indexem 1 (= nízký). Ostrůvky středního radonového indexu v jižní části území odpovídají tělesům trachytů, která skrz pískovce prorážejí, případně svahovým sedimentům s převahou trachytových bloků. Výskyt plochy s radonovým indexem 3 (= vysoký) odpovídá žíle fonolitu (znělce) u Semerinku. Znělcové horniny mají obecně nejvyšší přirozené obsahy uranu. V severní části území proto doporučujeme věnovat zvýšenou pozornost protiradonovým opatřením ve stávajících budovách. Případná nová výstavba na plochách se středním radonovým rizikem je potom podmíněna radonovým průzkumem základové půdy dle příslušných předpisů. Při využívání místních zdrojů podzemní vody pro pitné účely se doporučuje analýza podzemní vody na radioaktivní prvky. V jižní části území převažuje nízký radonový index. Výstavba na elevacích Malý Stožec, Plešivec a Semerink se nepředpokládá. Podobně i zdroje podzemních vod jsou vázány na pískovce s nízkým radonovým indexem.



**Obr. 3.** Výřez mapy radonového rizika pro k. ú. Rybníště

(zdroj: [mapy.geology.cz/radon](http://mapy.geology.cz/radon)):

žlutá – radonový index 1 (nízký); oranžová – radonový index 2 (střední); červená – radonový index 3 (vysoký).

## SKLÁDKY

V zájmovém území neeviduje ČGS žádnou skládku.

## DOPORUČENÍ A ZÁVĚRY

ČGS sděluje Státnímu pozemkovému úřadu, Krajskému pozemkovému úřadu pro Ústecký kraj, k řízení o komplexních pozemkových úpravách v katastrálním území Rybníště **následující skutečnosti:**

1. Předmětné **katastrální území Rybníště** není v kolizi s ochranou a evidencí zásob ložisek nerostných surovin, na které se vztahují právní předpisy (zákon č. 44/1988 Sb., o ochraně a využití nerostného bohatství (horní zákon), ve znění pozdějších předpisů) a zároveň nejsou v kolizi s ustanovením § 13, odst. 1 zákona č. 62/1988 Sb., o geologických pracích, ve znění pozdějších předpisů, ve vztahu k ochraně zjištěných a předpokládaných ložisek nerostů, což v daném případě představují veškerá ekonomicky významná ložiska nevyhrazeného nerostu a schválené, registrované prognózní zdroje (předpokládaná ložiska) a rovněž zdroje podzemních vod, které mohou být předmětem budoucího využití.



V k. ú. Rybniště se nenacházejí výhradní ložiska, ložiska nevyhrazených surovin, nebilancovaná ložiska, chráněná ložisková území (dále CHLÚ) a dobývací prostory (DP) – viz obr. 2.

2. V severní okrajové části k. ú. Rybniště se nachází evidovaný prognózní zdroj cihlářské suroviny (redeponovaná vulkanoklastika terciárního stáří) pod názvem **Rybniště-Velký Rybník (Q 9430600)**. Prognózní zdroj může být předmětem budoucího ložiskového průzkumu a následného využití.
3. Do k. ú. Rybniště zasahují rovněž zrušené prognózní zdroje, nicméně nadále v ČGS-Geofondu dokumentované v informativní databázi a v SurIS ([www.geology.cz](http://www.geology.cz)). Jedná se o **zrušený prognózní zdroj štěrkopísků a písků Horní Podluží (Z 9245400) a dva zrušené prognózní zdroje polymetalických rud Rybniště (Z 9341900) a Jurská bradla (Z 9319900)**. V okolí Rybniště jsou indikace polymetalického zrudnění - žíly křemene ( $\pm$  karbonátu) s vtroušenými sulfidy (sfalerit, galenit, pyrit a chalkopyrit) a v tomto prostoru byla na ploše 0,5 km<sup>2</sup> vymezená dnes již zrušená prognóza Rybniště. Polymetalické zrudnění vázané na málo rozsáhlé vyvlečené okrajové partie - pláště lužického masívu je považováno za neperspektivní a k dispozici nejsou žádné rudní zásoby, které by bylo možno testovat podle nových podmínek využitelnosti.
4. V katastrálním území Rybniště se nachází **poddolované území po historické těžbě polymetalických rud - Rybniště (č. ID 2333)**, na kterém je nutno postupovat dle ČSN 730039 „Navrhování objektů na poddolovaných územích“ – viz obr. 2. V předmětné poddolované ploše byly žíly s polymetalickým zrudněním kutány a těženy od středověku, pozornost byla věnována zejména stříbru, olovu a mědi.
5. Významná část katastrálního území Rybniště má **střední radonový index** (stupeň 2).
6. Česká geologická služba eviduje v zájmovém území jednu **významnou geologickou lokalitu**.

Česká geologická služba konstatuje, že v zájmovém území nemá žádné další své zájmy, ani zde nevlastní žádná zařízení, pro něž by bylo třeba při komplexních pozemkových úpravách vytvářet podmínky k jejich ochraně podle zvláštních právních předpisů.

Sestavil:

 – specialista ČGS pro geologii vulkanických oblastí

Spolupracoval:

 – oblastní ložiskový specialista ČGS

Schválila:

  
zástupkyně vedoucího Správy oblastních geologů ČGS



Použité podklady:

- 1) Godány, J. et al. (2003) Regionální surovinová politika Ústeckého kraje a její aktualizované vybrané kapitoly k roku 2010. ČGS.
- 2) Godány J. et. al. (2014-2018): Pasportizace lomů přírodního kameniva ČR, číslo zakázky: 01KV-000253 / ČGS 523073, Ředitelství silnic a dálnic ČR
- 3) Upřesnění evidence a současného stavu využití ložisek nevyhrazeného nerostu na území ČR v návaznosti na výkaz báňsko-technických a provozních údajů Hor (MPO) 1-01 pro aktualizaci surovinového informačního systému (SurIS). – ČGS. Praha. (2013–2017)
- 4) Bilance zásob v dobývacích prostorech a na nevýhradních ložiskách České republiky. – ČGS, ČGS-Geofond, MPO ČR, MŽP ČR. Praha. (2006–2020)

- 5) Bilance zásob výhradních ložisek nerostů České republiky. – ČGS, ČGS-Geofond, MPO ČR, MŽP ČR. Praha. (2006–2020)
- 6) Evidence zásob ložisek nevyhrazeného nerostu (nevýhradních evidovaných ložisek) České republiky. – ČGS, ČGS-Geofond, MPO ČR, MŽP ČR. Praha. (2006–2020)
- 7) Klasifikace a kategorizace ploch severočeské hnědouhelné pánve postižených poklesy terénu po hlubinné těžbě uhlí. – Geologické služby, s.r.o., Chomutov, 1996 (sign. ČGS-GF P089113)
- 8) Surovinová politika České republiky v oblasti nerostných surovin a jejich zdrojů schválená usnesením vlády ČR ze dne 14. června 2017 č. 441 o Surovinové politice České republiky v oblasti nerostných surovin a jejich zdrojů
- 9) Králík M. et al. (1985) : Zhodnocení prognóz zdrojů Ag v Českém masívu. MS Geofond Praha.
- 10) Peikerová, S. - Plášil, M. - Ševčík, J. (2004): Vyhledání starých důlních děl na území Ústeckého kraje II.etapa, závěrečná zpráva, Gekon, s.r.o., Praha 9, GF P107891
- 11) <http://mapy.geology.cz> – registr starých důlních děl a poddolovaných území



**Dohoda podle § 10 odst. 1 vyhlášky č. 13/2014 Sb., o postupu při provádění pozemkových úprav a náležitostech návrhu pozemkových úprav a stanovení podmínek katastrálním úřadem podle § 6 odst. 6 zákona č. 139/2002 Sb., o pozemkových úpravách a pozemkových úřadech, ve znění pozdějších předpisů**

**Státní pozemkový úřad, Krajský pozemkový úřad pro Ústecký kraj, Pobočka Děčín**  
(dále jen „pobočka“)

se sídlem 28. října 979/19, 405 02 Děčín 2

zastoupená Ing. Jitkou Blehovou, vedoucí pobočky Děčín

a

**Katastrální úřad pro Ústecký kraj, Katastrální pracoviště Rumburk**  
(dále jen „KP“)

se sídlem Vrchlického 282/19, 408 01 Rumburk

zastoupený Ing.  ředitelkou katastrálního pracoviště

uzavírají ve smyslu § 10 odst. 1 vyhlášky č. 13/2014 Sb., o postupu při provádění pozemkových úprav a náležitostech návrhu pozemkových úprav, tuto dohodu o postupu a náležitostech při zpracování podkladů pro obnovu souboru geodetických informací (dále jen „SGI“) pro pozemky v obvodu pozemkových úprav neřešené, pouze zaměřené, podmínkách katastrálního úřadu ve smyslu § 6 odst. 6 zákona č. 139/2002 Sb., o pozemkových úpravách a pozemkových úřadech a o změně zákona č. 229/1991 Sb., o úpravě vlastnických vztahů k půdě a jinému zemědělskému majetku, ve znění pozdějších předpisů a dále o intervalech a formě, v jakých budou katastrálním pracovištěm předávány změny týkající se předmětných pozemků

Dohoda se uzavírá pro řízení o komplexních pozemkových úpravách (KoPÚ) v katastrálním území Rybníště.

Pobočka a KP se shodují, že obsah dohody vyplývající z § 10 odst. 1 vyhlášky č. 13/2014 Sb., o postupu při provádění pozemkových úprav a náležitostech návrhu pozemkových úprav, bude zahrnut v podmínkách stanovených ve smyslu § 6 odst. 6 zákona č. 139/2002 Sb., o pozemkových úpravách a pozemkových úřadech a o změně zákona č. 229/1991 Sb., o úpravě vlastnických vztahů k půdě a jinému zemědělskému majetku, ve znění pozdějších předpisů a § 56 odst. 1 vyhlášky č. 357/2013 Sb., o katastru nemovitostí (katastrální vyhláška), ve znění pozdějších předpisů.

**Katastrální pracoviště stanovuje následující podmínky a způsob zpracování výsledků pozemkových úprav, které budou podkladem pro obnovu katastrálního operátu:**

## **I. OBECNÉ PODMÍNKY**

**1. Při práci na pozemkových úpravách bude postupováno v souladu s ustanoveními zejména následujících obecně závazných právních a dalších předpisů a dohod:**

- zákon č. 139/2002 Sb., o pozemkových úpravách a pozemkových úřadech a o změně zákona č. 229/1991 Sb., o úpravě vlastnických vztahů k půdě a jinému zemědělskému majetku, ve znění pozdějších předpisů, (dále jen „PůZ“),

- vyhláška č. 13/2014 Sb., o postupu při provádění pozemkových úprav a náležitostech návrhu pozemkových úprav (dále jen „PÚV“),
- Metodický návod pro provádění pozemkových úprav SPU 006792/2020, v platném znění,
- zákon č. 256/2013 Sb., o katastru nemovitostí (katastrální zákon), ve znění pozdějších předpisů (dále jen „KatZ“),
- vyhláška č. 357/2013 Sb. o katastru nemovitostí (katastrální vyhláška), ve znění pozdějších předpisů (dále jen „KatV“),
- zákon č. 200/1994 Sb., o zeměměřictví a o změně a doplnění některých zákonů souvisejících s jeho zavedením, ve znění pozdějších předpisů,
- vyhláška č. 31/1995 Sb., kterou se provádí zákon č. 200/1994 Sb., o zeměměřictví a o změně a doplnění některých zákonů souvisejících s jeho zavedením, ve znění pozdějších předpisů,
- Návod pro obnovu katastrálního operátu a převod, č.j. ČÚZK-01500/2015-22, v platném znění (dále jen „Návod“),
- Návod pro správu katastru nemovitostí, č.j. ČÚZK 03030/2016-22, v platném znění,
- Pokyny č. 43 Českého úřadu zeměměřického a katastrálního ze dne 2. prosince 2013 č.j. ČÚZK-12990/2013-22 pro zápis změn v katastru nemovitostí a stanovení některých souvisejících postupů katastrálního úřadu v důsledku probíhajících pozemkových úprav podle zákona č. 139/2002 Sb., o pozemkových úpravách a pozemkových úřadech a o změně zákona č. 229/1991 Sb., o úpravě vlastnických vztahů k půdě a jinému zemědělskému majetku, ve znění pozdějších předpisů, v platném znění,
- Struktura výměnného formátu ISKN ČR, č.j. ČÚZK 22850/2013-24, v platném znění.

**2. Výsledkem KoPÚ bude** soubor geodetických a popisných informací ve struktuře a výměnném formátu stanoveném Českým úřadem zeměměřickým a katastrálním (dále jen „ČÚZK“), platným ke dni předání výsledků pozemkových úprav katastrálnímu úřadu.

### 3. Organizační zajištění

Pobočka sdělí příslušnému KP neprodleně po uzavření výběrového řízení na zpracovatele KoPÚ název a sídlo zpracovatelské firmy, jméno a kontaktní údaje na úředně oprávněnou osobu odpovědnou za zpracování návrhu KoPÚ a osoby odpovědné za zpracování jejich geodetické části a dále jméno, příjmení a kontaktní údaje (telefon, e-mail) osoby pověřené jednat za pobočku – ~~PO ZPRACOVATELI~~ tel. ~~XXXXXXXXXX~~ e-mail ~~XXXXXXXXXX~~. Dále pobočka sdělí KP rámcový časový harmonogram zpracování KoPÚ a bude KP průběžně informovat o případných změnách.

Na straně KP bude ve věci KoPÚ v k. ú. Rybníště jednat Ing. Blanka Machek, tel.: 412315942, e-mail: Blanka.Machek@cuzk.cz, zástupce: Ing. Daniel Mašek, tel.: 412315944, e-mail: Daniel.Masek@cuzk.cz. Zástupce KP bude zván na jednání a kontrolní dny týkající se KN při provádění KoPÚ.

Informace o změnách v KN ve smyslu § 9 odst. 7 PÚZ budou poskytovány formou změnových vět ve výměnném formátu katastru (*alt. formou využití stavových vět*), a to od okamžiku vyznačení poznámky do KN. K vyzvednutí aktuálních údajů může pobočka pověřit přímo zaměstnance zpracovatelské firmy. Frekvence předávání dat se stanovuje jako měsíční s tím, že pokud pobočka (zpracovatel) bude potřebovat dané informace v kratším intervalu, o informace požádá. Dílčí žádosti o poskytnutí údajů KN bude možné podat i elektronickou formou.

Složení komise pro zjišťování hranic pozemků na obvodu pozemkových úprav i pozemků neřešených bude dohodnuto ve smyslu § 9 odst. 5 PÚZ poté, co bude znám zpracovatel pozemkových úprav; případné změny ve složení komise jsou s ohledem na provozní podmínky obou úřadů možné. Případné změny ve stanovených podmínkách, vyplývající ze změn právních předpisů v průběhu provádění prací, budou řešeny po vzájemném projednání.



#### 4. Číslování parcel

Nové parcely budou označeny v jedné číselné řadě /ve dvou číselných řadách/ podle zásad pro označování parcel stanovených v § 36 KatV. Číselná řada nově vznikajících pozemkových, příp. stavebních parcel bude navazovat na číselnou řadu pozemkových, příp. stavebních parcel přidělenou a evidovanou v SPI KN. Čísla parcel s označením druhu pozemku zastavěná plocha a nádvoří se měnit nebudou, stejně tak čísla parcel neřešených ve smyslu § 2 PúZ, u kterých dojde pouze k obnově SGI. Pobočka požádá KP o přidělení nových parcelních čísel před vystavením návrhu KoPÚ.

#### 5. Obvod KoPÚ

- Obvod bude veden tak, aby umožnil v pozemkových úpravách řešit, všechny pozemky (§ 2 PúZ) v intravilánu a extravilánu, které nemůže katastrální úřad doplnit do SGI podle ustanovení § 93 odst. 4 KatV. Zaměření neřešených (nesměňovaných) pozemků v obvodu se bude týkat i těch, které jsou součástí řídkého roztroušeného intravilánu, a to v rozsahu dohodnutém mezi KP a pobočkou.

- Obvod zpracovávaného území KoPÚ bude stanoven především po v KN již evidovaných hranicích pozemků. V případě potřeby budou nově navrženy změny hranice katastrálního území (příp. obce, okresu, kraje) tak, aby nové hranice probíhaly po hranicích označených trvalým způsobem nebo po nových hranicích vzniklých při dělení pozemků v rámci zpracování KoPÚ. Bude-li navržena změna hranice katastrálního území, její realizace (před provedením KoPÚ v KN, příp. současně s provedením KoPÚ v KN či po provedení KoPÚ v KN), bude předem dohodnuta s KP. Pro provedení změny hranice katastrálního území bude vyhotoven geometrický plán (dále jen „GPL“) pouze v případě, kdy její průběh nebude možné v terénu ztotožnit s průběhem hranice parcely zobrazené v katastrální mapě. Katastrálnímu pracovišti budou předány veškeré podklady potřebné k řízení o změně hranice katastrálního území tak, jak je stanoveno v § 31 až § 34 KatV.

- S obcemi a příslušnými vlastníky projedná pobočka možnost nahrazení pohyblivé hranice katastrálního území nebo obce probíhající korytem vodního toku nebo pozemní komunikací pevnou hranicí.

- Pokud nelze obvod zpracovávaného území KoPÚ stanovit po hranicích pozemků v terénu znatelných, lze hranice před samotným zjišťováním průběhu hranic (dále jen „ZPH“) vyznačit („předvytyčit“). Podkladem pro toto vytyčení je rastr transformovaný na identické body, pokud nelze souřadnice lomových bodů získat přesnějším způsobem.

**6. Aktualizace místního a pomístního názvosloví** bude provedena na celém katastrálním území podle odstavce 4.2.4 Návodu, přitom budou dodržena pravidla dle pokynu ČÚZK č. j. ČÚZK-13965/2018-22ze dne 14. 12. 2018.

## II. PODMÍNKY K USTANOVENÍM KatZ, KatV, PúZ a PúV

### 1. § 57 odst. 1 písm. e) KatV (revize bodových polí a doplnění PPBP)

Zpracovatel KoPÚ bude postupovat podle § 76 KatV a podle bodu 2 Návodu. Podrobné polohové bodové pole bude po projednání s KP určeno a stabilizováno v rozsahu odpovídajícím potřebám zpracování KoPÚ. Na vnitřním obvodu bude v dostatečné hustotě vybudováno bodové pole i v podobě bodů na technických objektech. Před osazením měřických značek bude zpracován návrh doplnění podrobného polohového bodového pole, který bude předložen KP k posouzení. Body zřízené mimo zastavěná území a zastavitelné plochy, u nichž nelze jejich polohu vztáhnout kontrolními mírami k jednoznačně identifikovatelným prvkům polohopisu, budou osazeny ochrannými tyčemi. Podle ustanovení § 8 odst. 3 zákona č. 200/1994 Sb., o zeměměřičství a o změně a doplnění některých zákonů souvisejících s jeho zavedením, ve znění pozdějších předpisů, projedná zřizovatel bodu (zpracovatel geodetické části KoPÚ) umístění bodu s vlastníkem nemovitosti, na které se značka zřizuje a připraví dokumentaci „Oznámení o zřízení měřické značky“, kterou předá správci značky (katastrálnímu úřadu). Správce značky vlastníkům nemovitosti tato oznámení rozešle, písemně je poučí o omezeních, která mu zřízením značky vznikají. Potvrzená oznámení o zřízení měřické značky budou obsahem dokumentace o zřízení nebo doplnění podrobného polohového bodového pole v rámci příslušné části elaborátu KoPÚ. Údaje o bodovém poli budou na KP předávány v importním formátu CSV.

## **2. § 3 PÚZ a § 4 PÚV (stanovení obvodu)**

Před zpracováním dokumentace pro výběrové řízení na zpracovatele KoPÚ zorganizuje pobočka jednání s KP, na kterém se ve shodě zúčastněných stran stanoví předběžný obvod KoPÚ a uvnitř obvodu neřešené pozemky. Z jednání pobočka pořídí zápis včetně grafické přílohy se zákresem předběžně stanoveného obvodu KoPÚ a neřešených pozemků.

## **3. § 9 odst. 5 PÚZ, § 57 odst. 1 písm. b) KatV a § 8 PÚV (zjišťování průběhu hranic pozemků)**

Před vlastním zjišťováním průběhu hranic obvodu KoPÚ a hranic neřešených pozemků proběhne společné jednání mezi pověřenými pracovníky pobočky a KP a pověřenými zástupci zhotovitele pozemkových úprav, na kterém se vyhodnotí zjištěné informace o zájmovém území na základě leteckých snímků, digitalizované mapy, zaměření skutečného stavu polohopisu v terénu, apod. Následně pověřené osoby upřesní předběžně stanovený obvod KoPÚ a hranic neřešených pozemků, včetně způsobu stabilizace lomových bodů hranic parcel na obvodu, určí lokality, kde za předpokladu souhlasu dotčených obcí dojde ke změně katastrálních či obecních hranic. Pověřené osoby projednají i další technické a organizační záležitosti (např. termín konání zjišťování hranic, způsob zvaní jednotlivých vlastníků pozemků apod.; Předsedu komise pro zjišťování průběhu hranic pro účely pozemkových úprav a její členy jmenuje po dohodě s katastrálním úřadem vedoucí pobočky (§ 9 odst. 5 PÚZ). Z tohoto jednání pořídí pobočka zápis, jehož součástí bude grafická příloha se zákresem upřesněného obvodu KoPÚ včetně lokalit, kde se předpokládá změna katastrálních či obecních hranic a dále lokalit s neřešenými pozemky, u nichž však bude obnoven SGI. V zápise se také uvede dohodnutý postup pro realizaci změn katastrálních a obecních hranic, včetně stanovení formy (GPL, obnovený operát) a termínu jejich provedení. Zákresem se provede na vhodném mapovém podkladu. Ve zcela výjimečných případech se v průběhu ZPH dodatečně upraví obvod pozemkových úprav, ukáže-li se, že jinak by na něm byly sporné hranice pozemků.

## **4. § 91 a § 92 KatV (označování hranic pozemků)**

Lomové body vyšetřených hranic budou označeny v souladu s § 91 KatV, kromě míst, kde je to neúčelné (např. v půdních celcích). Červenou barvou budou označeny lomové body stabilizované jiným trvalým způsobem podle § 91 odst. 4 KatV. Významné lomové body na obecní (katastrální) hranici a styk hranic tří a více obcí budou stabilizovány v souladu s § 92 KatV. Hranice obce nemusí být označena v případě ohrožení zemědělskou nebo stavební činností. Stabilizace vyšetřených lomových bodů bude provedena v souladu s § 91 KatV neodkladně po uskutečnění ZPH, nejpozději při podpisu vlastníka do soupisu nemovitostí.

## **5. § 57 odst. 1 písm. c), f), g) KatV (zaměření obvodů a hranic neřešených pozemků obvodu liniových staveb uvnitř pozemkových úprav)**

Pro každou ucelenou část obvodu pozemkových úprav bude vyhotoven samostatný Záznam podrobného měření změn (dále jen „ZPMZ“) a pro každou ucelenou část měření uvnitř obvodu KoPÚ (neřešené pozemky) bude vypracována dokumentace splňující příslušná ustanovení KatZ a bodu 4.3 Návodu (měřické náčrty, zápisníky a další).

Obvod bude do KN zapsán v předstihu před vydáním rozhodnutí o schválení návrhu, tzn. na základě upřesnění obvodu ve smyslu § 9 odst. 6 PÚZ.

Postup zaměření obvodu a zpracování dokumentace zaměření:

- Zaměření obvodu KoPÚ, resp. hranic skupiny pozemků neřešených, bude zpracováno formou ZPMZ.
- V případě, kdy obvod prochází po takových hranicích pozemků, které nejsou dány podrobnými body s kódem kvality 3, a v případě, kdy obvod neprochází po hranicích pozemků, vyhotoví se na upřesněný obvod GPL. Účelem vyhotovení tohoto GPL je určení hranic pozemků při pozemkových úpravách [§ 79 odst. 1 písm. e) KatV]. Tento GPL zahrnuje jak zpřesnění stávajících hranic na obvodu, tak i případné rozdělování pozemků. GPL bude přílohou ohlášení zpřesněného obvodu pozemkových úprav, a to spolu se seznamem parcel, které jsou dotčeny pozemkovými úpravami k zápisu poznámky o zahájení pozemkových úprav do KN. Nejpozději v době podání žádosti o zápis obvodu do KN musí být KP předány výsledky ZPH (soupisy nemovitostí, náčrty ZPH). Nepřítomnost pozvaného vlastníka a tím chybějící vyznačení jeho souhlasu v příslušné části elaborátu ZPH není na překážku využití výsledků zjišťování



hranic (§ 42 odst. 6 KatZ). Zápis obvodu se považuje za základní etapu obnovy katastrálního operátu, neuplatňuje se zde postup odpovídající změnám údajů o geometrickém a polohovém určení (§ 35 odst. 2 až 6 KatV), resp. postup odpovídající opravám chyby v katastrálním operátu (§ 44 KatV).

- Upřesněný obvod lze do stávajícího katastrálního operátu vyznačit i způsobem přizpůsobení změny mapě, a to zejména v případě, kdy přizpůsobení mapy změně by vedlo k deformaci geometrického určení pozemků přiléhajících k pozemkové úpravě včetně změn výměr parcel. Upozorňuje se na nutnost používání závazných značek a slovního popisu způsobu stabilizace hranic (i rozlišení druhu hranice). V technické zprávě k určení hranic obvodu KoPÚ a hranic neřešených pozemků budou uvedeny způsoby zaměření dočasně stabilizovaných pomocných bodů a podrobných bodů, konkrétní použité přístroje a pomůcky s kopiemi dokladů o jejich komparaci, metody výpočtu souřadnic a posouzení dosažené přesnosti určení bodů na podkladě kontrolního měření. V seznamech souřadnic podrobných bodů bude v poznámce uveden způsob trvalého označení bodů (slovní popis). Zpracovatel zajistí, aby obvody všech liniových staveb uvnitř KoPÚ (zpevněných cest, silnic, regulovaných vodních toků apod.) byly odsouhlaseny s jejich vlastníky či správci, lomové body obvodů podle potřeby stabilizovány a následně zaměřeny.

## **6. Technické řešení stávajících věcných břemen**

Předmětem technického řešení pozemkových úprav jsou i stávající věcná břemena evidovaná v KN. Jedná se o věcná břemena, která nejsou předmětem rozhodování o pozemkových úpravách. Analogicky bude v těchto případech postupováno ve smyslu § 57 odst. 1 písm. i) KatV (vymezení rozsahu věcného břemene k části pozemku).

Součástí podkladů pro vymezení věcných břemen, které bude KP předávat pobočce na základě jejich požadavků, budou u každého věcného břemene k části pozemku souřadnice lomových bodů, kterými je jeho rozsah vymezen. Požadavek pobočky na každý takový podklad bude vycházet z údaje, že věcné břemeno je na části konkrétního pozemku v rozsahu podle GPL. Tento údaj pobočka zjistí při procházení obsahu listů vlastnictví s pozemky zahrnutými do KoPÚ. Pobočka v těchto případech požádá KP o kopii listiny, na jejímž podkladě bylo takové věcné břemeno do KN zapsáno. Součástí takové listiny je vždy GPL obsahující seznam souřadnic lomových bodů, kterými je rozsah věcného břemene vymezen. Pokud je GPL vyhotoven v místní souřadnicové soustavě (MS), KP poskytne pobočce i seznam souřadnic lomových bodů v S-JTSK, který vyhotoví výpočtem z původních výsledků zeměměřických činností podle odstavce 3.2.3.5 Návodů pro správu katastru nemovitostí, č.j. ČÚZK 03030/2016-22, v platném znění. Pokud však bude pro transformaci souřadnic lomových bodů z MS do S-JTSK nutné zaměřit identické body, které v konkrétním případě v extravilánu, kde je věcné břemeno, chybí, sdělí tuto skutečnost KP pozemkovému úřadu písemně a zaměření identických bodů a transformaci souřadnic lomových bodů, kterými je rozsah věcného břemene k části pozemku vymezen, v takovém případě provede zpracovatel pozemkových úprav.

## **7. § 20 KatV, § 11 odst. 5 PúZ**

Seznamy parcel pro zápis poznámek „Zahájeny pozemkové úpravy“ a „Schválené pozemkové úpravy“ do KN budou předány na KP jak v písemné, tak v elektronické podobě, a to v importním formátu CSV.

## **8. Pozemky neřešené ve smyslu § 2 PúZ, u kterých je potřeba obnovit SGI**

- Pobočka předá námítky [§ 57 odst. 1 písm. k) KatV] KP nejpozději do 30 dnů po lhůtě určené pobočkou pro uplatnění námitek k soupisu nároků podle § 8 odst. 1 PúZ.
- Katastrální pracoviště zajistí vypořádání podaných námitek u neřešených pozemků, nacházejících se v obvodu pozemkových úprav. O vyřešení námitek bude KP informovat pobočku bezprostředně po nabytí právní moci rozhodnutí KP o podaných námitkách. Pokud by námitkami bylo dotčeno geometrické a polohové určení hranic neřešených pozemků, bude ze strany KP a pobočky domluvena součinnost při vydávání rozhodnutí o námitce a rozhodnutí o schválení návrhu podle § 11 PúZ. Katastrální pracoviště informuje pobočku, pokud přistoupí k obnově katastrálního operátu novým mapováním ve smyslu § 57 odst. 3 KatV.
- Pobočka zajistí zobrazení neřešených pozemků ve výsledné DKM, předávané ve výměnném formátu.
- Dokumentace k neřešeným pozemkům bude obsahovat následující:

- a) Seznam neřešených parcel s doplňujícími informacemi o druhu, způsobu využití a ochraně pozemku a přiřazením k listu vlastnictví.
- b) Srovnávací sestavení parcel – porovnání parcel stávajícího a obnoveného katastrálního operátu dle jednotlivých listů vlastnictví.
- c) Námitky podané k neřešeným pozemkům a oznámení o průběhu seznámení vlastníků se stavem obnovených pozemků. Pokud nebudou námitky, podá pobočka o této skutečnosti KP informaci.
- d) Elaborát ZPH neřešených pozemků (odděleně od ZPH na obvod KoPÚ).
- e) Elaborát podrobného měření.
- f) Doručenky pozvánek ke zjišťování hranic, event. další podklady potřebné pro případné rozhodování KP o námitkách.

## 9. Řešení nesouladů

Pokud zpracovatel KoPÚ (příp. pobočka) zjistí nesoulad mezi SPI a SGI např. při porovnání výměry území stanovené výpočtem ze souřadnic lomových bodů hranice obvodu pozemkových úprav určených s kódem 3 charakteristiky kvality souřadnic podrobných bodů s výměrou získanou součtem výměr všech parcel podle KN, předá údaje svědčící o nesouladu neprodleně KP k řešení. Katastrální pracoviště provede prošetření a případnou opravu nesouladů ve lhůtách stanovených KatZ pro provedení opravy.

## 10. § 57 odst. 1 písm. i) a odst. 2 KatV (předávání výsledků)

Pobočka zajistí, že výsledky zeměměřických činností při zpracování návrhu pozemkových úprav budou KP předkládány úředně oprávněným zeměměřickým inženýrem k úřednímu přezkoušení průběžně po ukončení každé dílčí etapy prací (etapa zaměření předmětů, které zůstanou obsahem SGI, etapa revize a doplnění polohového bodového pole, etapa určení obvodu pozemkových úprav etapa zaměření neřešených pozemků s případnými námitkami), dle upřesnění vyplývajících z Pokynů č. 43. Budou-li do KoPÚ zahrnuta území sousedních katastrálních území, budou výsledky zeměměřických činností vyhotoveny samostatně po jednotlivých katastrálních územích. Koncept DKM ve výměnném formátu a koncept rozhodnutí pobočky o výměně nebo přechodu vlastnických práv včetně příloh budou po předchozí kontrole ze strany pobočky předloženy KP nejméně 30 dní před vydáním rozhodnutí. Předložený výměnný formát bude obsahovat návrh změny zpracovaný již pouze způsobem přizpůsobení mapy změně. Pobočka nevydává toto rozhodnutí, dokud mu KP písemně nepotvrdí, že veškeré výsledky zeměměřických činností byly úředně přezkoušeny a jsou způsobilé k převzetí do KN.

Průběžné předávání výsledků je vhodné dohodnout mezi zástupci KP, pobočky a zpracovatelem návrhu (popř. i Zeměměřického a katastrálního inspektorátu).

Vztažné měřítko grafického souboru digitální mapy obnoveného katastrálního operátu je 1 : 1 000. Data pro zápis KoPÚ do KN budou předána ve výměnném formátu ISKN.

Katastrální pracoviště (pracovník pověřený spoluprací s pobočkou) bude bezodkladně informováno o vydání rozhodnutí o schválení návrhu pozemkových úprav. Nestandardní a jiné skutečnosti, které nastanou v průběhu pozemkových úprav, budou řešeny operativně za účasti dotčených organizací, zpravidla na kontrolních dnech organizovaných pobočkou.

Výsledná data KoPÚ (předávaná po jednotlivých etapách) předá zpracovatel vždy nejprve pobočce, a ta je poté, co je podrobí příslušným kontrolám, předá KP podle ust. § 57 KatV. Struktura dat KoPÚ, která jsou předávána v elektronické podobě, je stanovena v příloze č. 56 Návodu (zejména část zjišťování průběhu hranic, podrobné měření a případně vyložení obnoveného operátu). Data musí být ověřena úředně oprávněným zeměměřickým inženýrem v předepsaném rozsahu v podobě elektronické i listinné.

Dohoda je vyhotovena ve dvou stejnopisech a každá strana obdrží po jednom vyhotovení.

V Děčíně dne.....



.....  
podpis

V Rumburku dne 13.5.2021



.....  
podpis

*Obsah této dohody může být upravován s ohledem na skutečný stav v řešeném katastrálním území. V případě změn v průběhu řízení o pozemkových úpravách může být tato dohoda měněna uzavřením dodatku k této dohodě.*



Státní pozemkový úřad,  
Krajský pozemkový úřad pro  
Ústecký kraj, Pobočka Děčín  
28. října 979/19  
40502 Děčín

naše značka  
5002206729

vyřizuje  


datum  
15.09.2020

Věc:

**Komplexní pozemkové úpravy v katastrálním území Rybníště**

K.ú. - p.č.: Rybníště , Nová Chříbská , Horní Podluží , Horní Chříbská , Kyjov u Krásné Lípy , Jedlová , Krásná Lípa ,  
Dolní Falknov , Studánka u Rumburku , Chříbská , Dolní Chříbská

Stavebník: Státní pozemkový úřad, Krajský pozemkový úřad pro Ústecký kraj, Pobočka Děčín , 28. října 979/19 , 4050

Účel stanoviska: Předprojektová příprava

GasNet, s.r.o., jako provozovatel distribuční soustavy (PDS) a technické infrastruktury, zastoupený GridServices, s.r.o.,  
vydává toto stanovisko:

V ZÁJMOVÉM ÚZEMÍ SE NACHÁZÍ TATO PLYNÁRENSKÁ ZAŘÍZENÍ A PLYNOVODNÍ PŘÍPOJKY:

VTL PLYNOVOD DN 200  
ZRUŠENÝ VTL PLYNOVOD DN 100

Je proto nutné činnosti v této lokalitě řešit dle zákona č. 458/2000 Sb., TPG 702 04, TPG 605 02 a ČSN EN 1594.

Ochranné pásmo VTL plynovodu je 4 m na obě strany od potrubí  
Bezpečnostní pásmo VTL plynovodu DN 200 je 20 m na obě strany od potrubí

UPOZORŇUJEME, že se v zájmovém území se nachází NEPROVOZOVANÝ VTL PLYNOVOD DN 100. Plynovod je  
odstavený od provozované části VTL plynovodní sítě, a proto je nelze vytýčit dle předepsaného postupu. Při  
provádění prací ve vyznačeném prostoru požadujeme dbát zvýšené opatrnosti, protože při mechanickém  
poškození plynovodu je možnost vzniku výbušné směsi. Pracovníci provádějící stavební práce musí být s touto  
skutečností prokazatelně seznámeni. V případě směrové nebo výškové kolize lze provést vyříznutí části tohoto  
plynovodu na náklady investora.

Společnost GasNet s.r.o. připravuje v zájmovém prostoru rekonstrukci VTL plynovodu DN 200.  
Investice společnosti GasNet s.r.o. je evidována pod názvem REKO VTL Polevsko - Rumburk, číslo stavby:  
7700071649

Termín stavby se předpokládá v roce:  
2021 (termín může být změněn)

Projektovým manažerem stavby je:



Vaši projektovou dokumentaci požadujeme koordinovat s naší výše uvedenou investicí. Prosím, kontaktujte  
projektového manažera stavby.

Při návrhu "Komplexní pozemkové úpravy v katastrálním území Rybníště" požadujeme dodržet následující  
podmínky:



---

#### POLNÍ CESTY (hlavní a vedlejší polní cesty), CYKLOSTEZKY:

- v souběhu s VTL plynovodem vést min. 4 m od potrubí VTL plynovodu;
- křížení polní cesty s VTL plynovodem navrhnout pokud možno kolmo, min. však pod úhlem 60°;
- při křížení polní cesty s VTL plynovodem požadujeme nad potrubí umístit silniční betonové panely;
- panely se ukládají kolmo k ose VTL potrubí do pískového lože min. 0,5 m (a více) nad VTL potrubí a to v celé šíři polní cesty;
- nadzemní prvky VTL plynovodu (orientační sloupek, číchačka,...) musí zůstat min. 2 m od kraje polní cesty;

#### SUCHÁ ZÁCHYTNÁ NÁDRŽ, RETENČNÍ NÁDRŽ, VODNÍ NÁDRŽ:

- nádrže umístit mimo bezpečnostní pásmo VTL plynovodu (dle dimenze VTL plynovodu);

#### TŮŇE A MOKŘADY:

- tůňe a mokřady zakládat mimo bezpečnostní pásmo VTL plynovodu (dle dimenze VTL plynovodu);

#### NOVÝ VODNÍ TOK:

- situovat min. 4 m od potrubí VTL plynovodu;

#### ODVODŇOVACÍ PŘÍKOPY:

- odvodňovací příkopy v souběhu vést min. 4 m od potrubí VTL plynovodu;
- v místě křížení odvodňovacího příkopu s VTL plynovodem požadujeme zachovat minimální krytí VTL plynovodu 0,8 m. V případě, že nebude možné dodržet krytí 0,8 m, je možné toto krytí snížit na 0,5 m pod podmínkou, že na dno příkopu budou umístěny betonové žlaby s přesahem 1 m na obě strany od potrubí nebo bude příkop zatrubněn;
- vsakovací jámky situovat min. 4 m od potrubí VTL plynovodu;

#### HOSPODÁŘSKÉ SJEZDY a PROPUSTKY:

- hospodářské sjezdy a propustky situovat min. 4 m od potrubí VTL plynovodu;

#### VÝHYBNY:

- výhybny situovat min. 4 m od potrubí VTL plynovodu;

#### BIOKORIDORY, VĚTROLAMY - VÝSADBA STROMŮ A KEŘŮ:

- výsadbu stromů a keřů provádět min. 4 m od potrubí VTL plynovodu;
- zatravnění bez omezení;

#### PRŮLEHY:

- situovat min. 4 m od potrubí VTL plynovodu;
- průlehy nekřížit VTL plynovod;

#### INŽENÝRSKÉ SÍTĚ:

- návrh nových inženýrských sítí řešit v souladu s technickým pravidlem TPG 702 04, Tab. 9.;

Polohu stávajících plynárenských zařízení ve správě GasNet, s.r.o. v digitální podobě získáte na internetové adrese: <https://dpo.gasnet.cz/zadost-o-vektorova-data>.

Projektovou dokumentaci pro další stupeň řízení na konkrétní stavební záměr (přesné umístění a specifikaci stavby) i se zakresleným naším zařízením a okótovanou vzdáleností objektů od našeho zařízení (vč. respektování výše uvedených podmínek) je nutné předložit k odsouhlasení.

Novou žádost, prosím, zaevidujte přes naše webové stránky <https://dpo.gasnet.cz/zadost-o-stanovisko>.

Platí pouze pro území vyznačené v příloze tohoto stanoviska a to 24 měsíců ode dne jeho vydání.

V případě dotčení pozemku v majetku společnosti GasNet, s.r.o. je třeba dále projednat smluvní vztah k tomuto pozemku. Kontakt na projednání naleznete na adrese [www.gasnet.cz/cs/kontaktni-system/](http://www.gasnet.cz/cs/kontaktni-system/), činnost "Smluvní vztahy - pozemky a budovy plynárenských zařízení", případně na NONSTOP zákaznické lince 800 11 33 55.

Za správnost a úplnost dokumentace předložené s žádostí včetně jejího souladu s platnými předpisy plně zodpovídá její zpracovatel. Stanovisko nenahrazuje případná další stanoviska k jiným částem stavby.

V případě další korespondence nebo jednání (např. změna stavby) uvádějte naši značku - 5002206729 a datum tohoto stanoviska. Kontakty jsou k dispozici na [www.gridservices.cz](http://www.gridservices.cz) nebo NONSTOP zákaznická linka 800 11 33 55.



Specialista externích požadavků  
Odbor zpracování externích požadavků

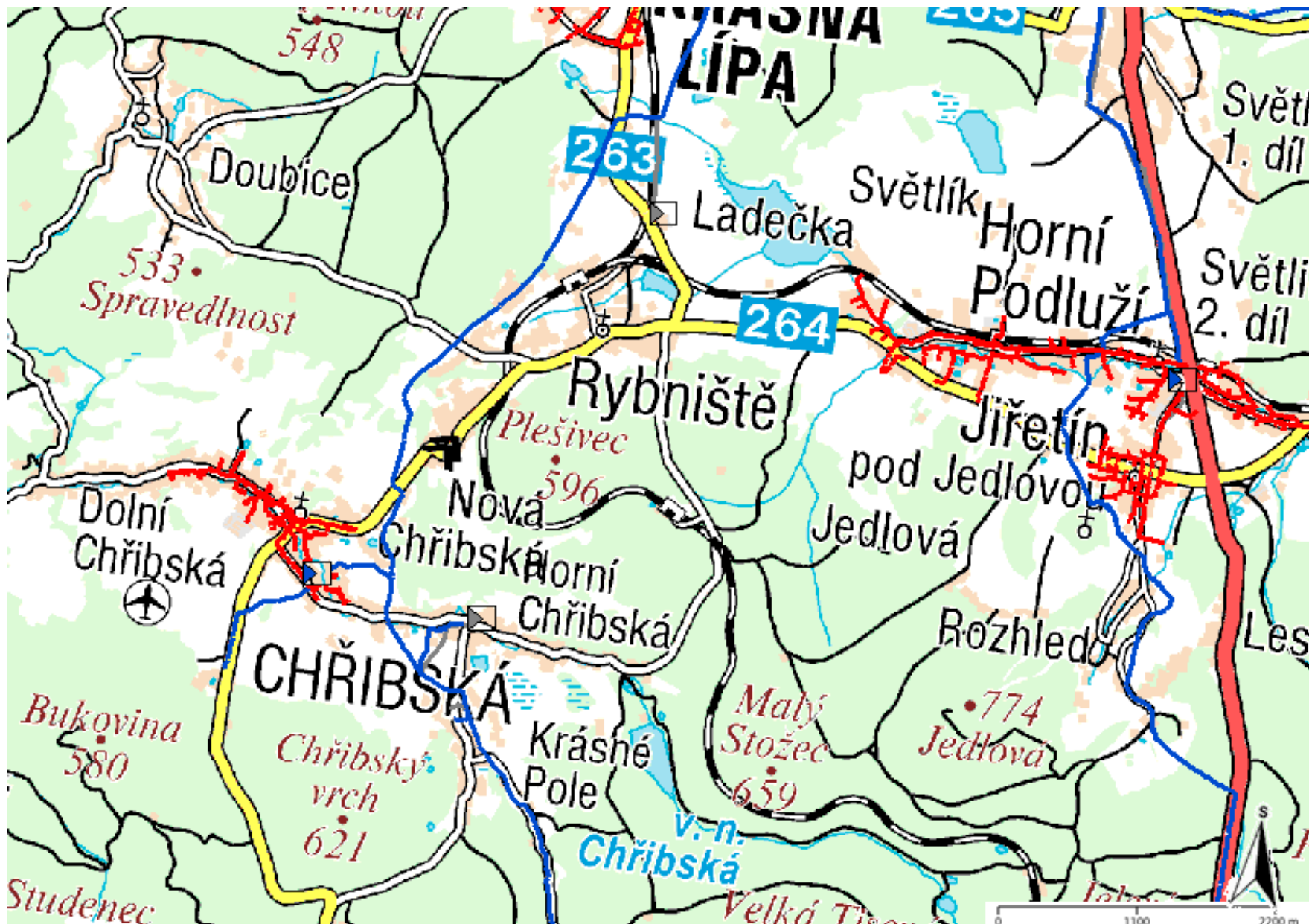


Přílohy: Orientační zakres plynárenského zařízení, Detailní zakres plynárenského zařízení, Detailní zakres plynárenského zařízení



**Příloha: Orientační zakres plynárenského zařízení. Tato příloha je nedílnou součástí stanoviska č. 5002206729 ze dne 15.09.2020.**

Provozovatel DS: GasNet, s.r.o.; Stavebník: Státní pozemkový úřad, Krajský pozemkový úřad pro Ústecký kraj, Pobočka Děčín, 28. října 979/19, 40502 Děčín. K.ú.: Rybniště, Nová Chříbská, Horní Podluží, Horní Chříbská, Kyjov u Krásné Lípy, Jedlová, Krásná Lípa, Dolní Falknov, Studánka u Rumburku, Chříbská, Dolní Chříbská.



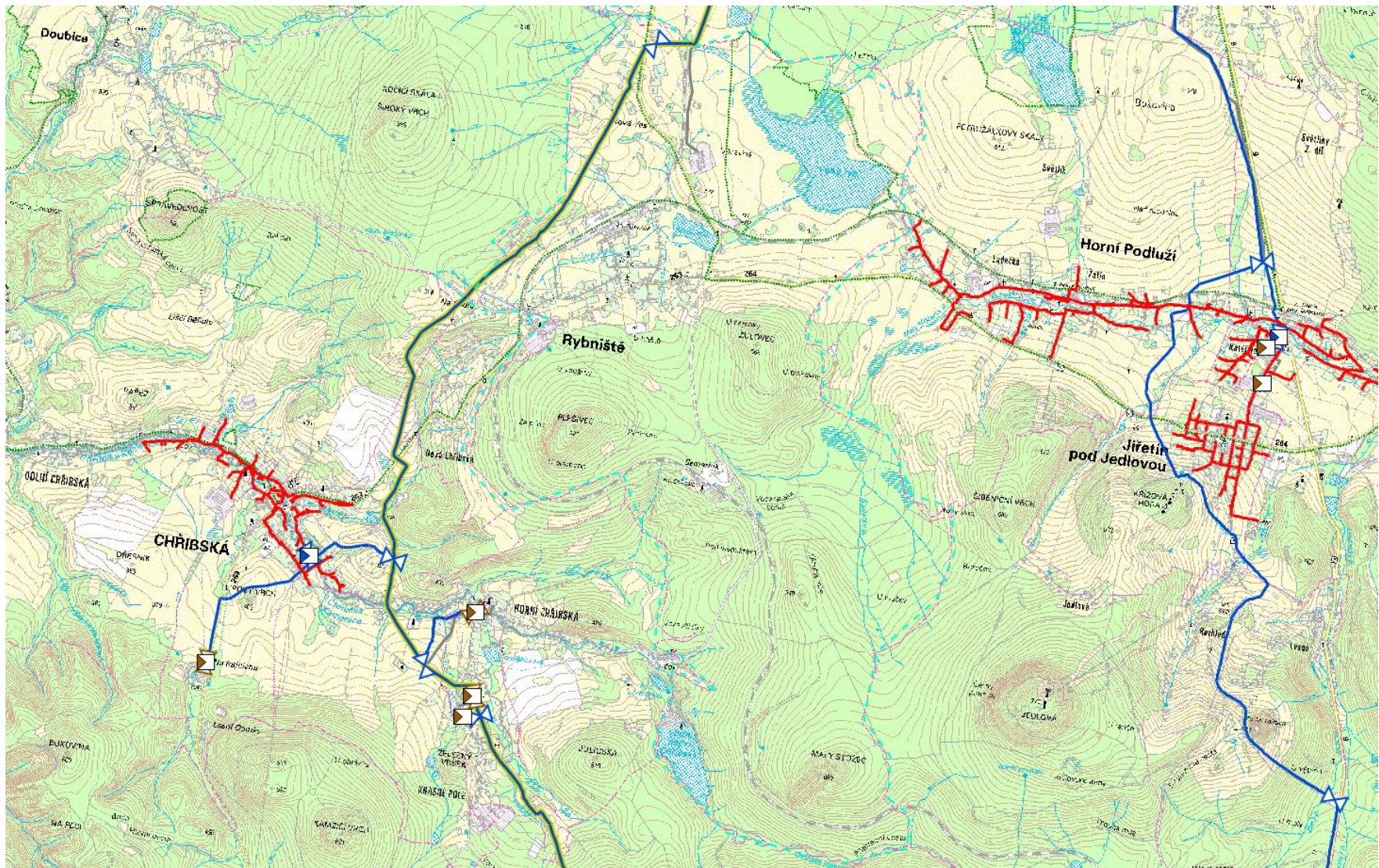
**Legenda:**

	linie plynovodu
	NTL
	STL
	VTL
	WTL
	nefunkční
	plánovaná stavba před realizací
	ve výstavbě, neuvedeno do provozu
	regulační stanice
	ochranné zařízení
	kabel
	elektropřípojka
	kabel protikoroziční ochrany
	anodové uzemnění
	stanice katodové ochrany
	pásmo vlivu anodového uzemnění SKAO
	neplynovodní zařízení (linie/ bod)



**Příloha: Detailní zákres plynárenského zařízení. Tato příloha je nedílnou součástí stanoviska č. 5002206729 ze dne 15.09.2020.**

Provozovatel DS: GasNet, s.r.o.; Stavebník: Státní pozemkový úřad, Krajský pozemkový úřad pro Ústecký kraj, Pobočka Děčín , 28. října 979/19 , 40502 Děčín. K.ú.: Rybníště , Nová Chříbská , Horní Podluží , Horní Chříbská , Kyjov u Krásné Lípy , Jedlová , Krásná Lípa , Dolní Falknov , Studánka u Rumburku , Chříbská , Dolní Chříbská.

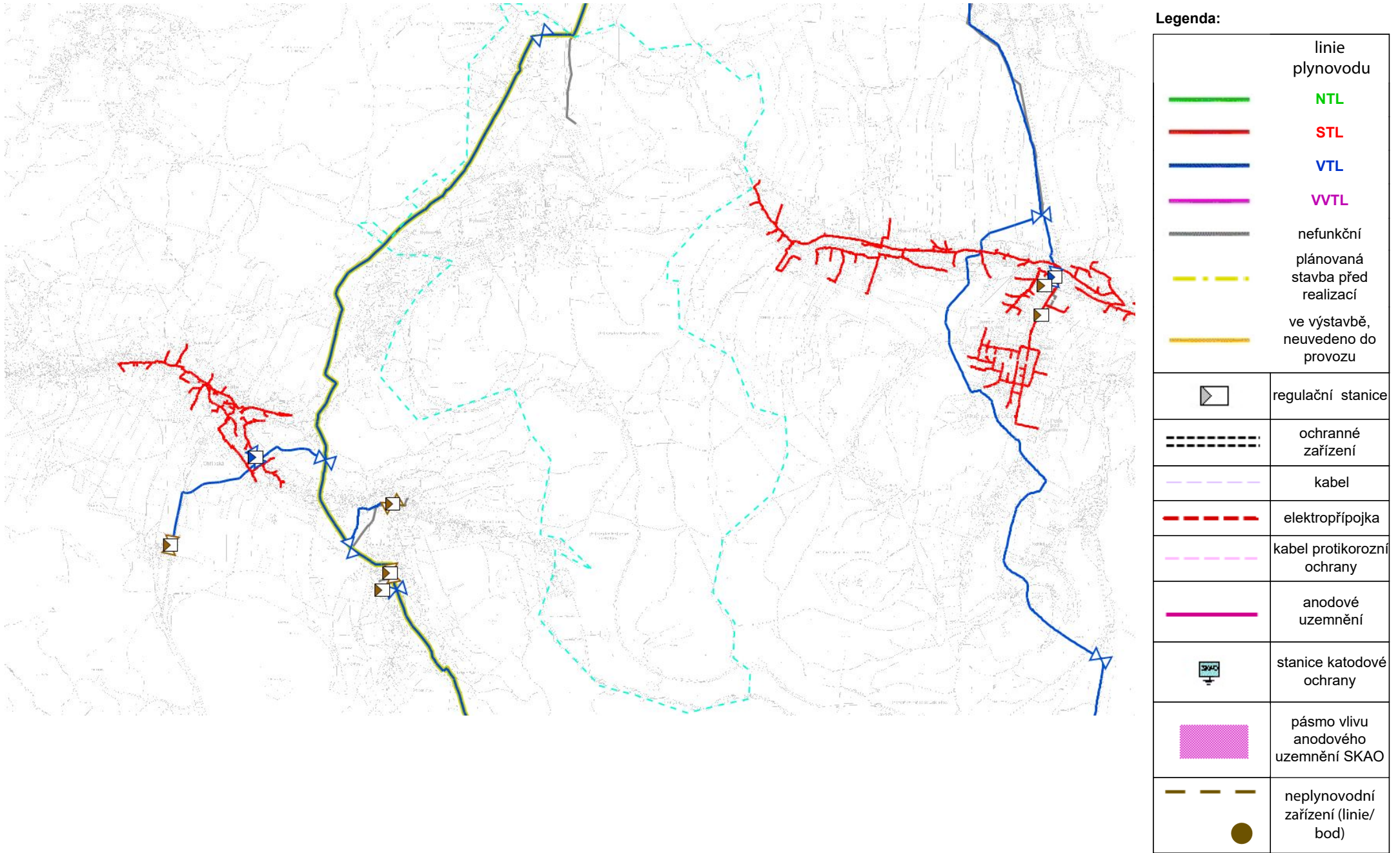


Legenda:	
linie plynovodu	
	NTL
	STL
	VTL
	WTL
	nefunkční
	plánovaná stavba před realizací
	ve výstavbě, neuvedeno do provozu
	regulační stanice
	ochranné zařízení
	kabel
	elektropřípojka
	kabel protikorozní ochrany
	anodové uzemnění
	stanice katodové ochrany
	pásmo vlivu anodového uzemnění SKAO
	neplynovodní zařízení (linie/ bod)



**Příloha: Detailní zákres plynárenského zařízení. Tato příloha je nedílnou součástí stanoviska č. 5002206729 ze dne 15.09.2020.**

Provozovatel DS: GasNet, s.r.o.; Stavebník: Státní pozemkový úřad, Krajský pozemkový úřad pro Ústecký kraj, Pobočka Děčín , 28. října 979/19 , 40502 Děčín. K.ú.: Rybníště , Nová Chříbská , Horní Podluží , Horní Chříbská , Kyjov u Krásné Lípy , Jedlová , Krásná Lípa , Dolní Falknov , Studánka u Rumburku , Chříbská , Dolní Chříbská.






**Katastrální úřad pro Ústecký kraj, Katastrální pracoviště Rumburk**

Vrchlického 282/19, 408 01 Rumburk

tel.: 412332019, ID datové schránky: t32ieqw, e-mail: kp.rumburk@cuzk.cz,

**Státní pozemkový úřad**

Číslo jednací:	Vaše č.j./ze dne:	Vyřizuje / linka:	Dne:
PUP-1/2020-531	SP 15674/2019-508202/1/1 / 17.08.2020		5.5.2021

**Stanovení obecných podmínek k ochraně zájmů – KoPÚ katastrální území Rybníště podle § 6 odst. 6 zákona č. 139/2002 Sb.**

Na základě oznámení Státního pozemkového úřadu, Krajského pozemkového úřadu pro Ústecký kraj, pobočka Děčín (dále jen pozemkový úřad) o zahájení komplexních pozemkových úprav v katastrálním území (dále jen k.ú.) Rybníště Katastrální úřad pro Ústecký kraj, Katastrální pracoviště Rumburk (dále KÚ) sděluje:

**Při práci na pozemkových úpravách bude postupováno v souladu s ustanoveními zejména následujících obecně závazných právních a dalších předpisů a dohod:**

- zákon č. 139/2002 Sb., o pozemkových úpravách a pozemkových úřadech a o změně zákona č. 229/1991 Sb., o úpravě vlastnických vztahů k půdě a jinému zemědělskému majetku, ve znění pozdějších předpisů, (dále jen „PÚZ“),
- vyhláška č. 13/2014 Sb., o postupu při provádění pozemkových úprav a náležitostech návrhu pozemkových úprav (dále jen „PÚV“),
- zákon č. 256/2013 Sb., o katastru nemovitostí (katastrální zákon), ve znění pozdějších předpisů (dále jen „KatZ“),
- vyhláška č. 357/2013 Sb. o katastru nemovitostí (katastrální vyhláška), ve znění pozdějších předpisů (dále jen „KatV“),
- zákon č. 200/1994 Sb., o zeměměřictví a o změně a doplnění některých zákonů souvisejících s jeho zavedením, ve znění pozdějších předpisů,
- vyhláška č. 31/1995 Sb., kterou se provádí zákon č. 200/1994 Sb., o zeměměřictví a o změně a doplnění některých zákonů souvisejících s jeho zavedením, ve znění pozdějších předpisů,
- Návod pro obnovu katastrálního operátu a převod, č.j. ČÚZK-01500/2015-22, v platném znění (dále jen „Návod“),
- Návod pro správu katastru nemovitostí, č.j. ČÚZK 03030/2016-22, v platném znění,
- Pokyny č. 43 Českého úřadu zeměměřického a katastrálního ze dne 2. prosince 2013 č.j. ČÚZK-12990/2013-22 pro zápis změn v katastru nemovitostí a stanovení některých souvisejících postupů katastrálního úřadu v důsledku probíhajících pozemkových úprav podle zákona č. 139/2002 Sb., o pozemkových úpravách a pozemkových úřadech a o změně zákona č. 229/1991 Sb., o úpravě vlastnických vztahů k půdě a jinému zemědělskému majetku, ve znění pozdějších předpisů, v platném znění,

- Struktura výměnného formátu ISKN ČR, č.j. ČÚZK 22850/2013-24, v platném znění.

Stanovení podrobnějších podmínek ochrany zájmů bude stanoveno dohodou podle § 10 odst. 1 vyhlášky č. 13/2014 Sb. v platném znění.

referent   
oddělení aktualizace a dokumentace KN

Příloha:

Rozdělovník:

1 x Státní pozemkový úřad

1 x Katastrální úřad pro Ústecký kraj, Katastrální pracoviště Rumburk, Vrchlického 282/19, Rumburk 1,  
40801 Rumburk

Za správnost vyhotovení: 

LESY ČESKÉ REPUBLIKY, S.P., ST - oblast povodí Ohře, Teplice

Dr.Vrbenského 2874/1, Teplice 415 01, tel.

e8jcfns

**Státní pozemkový úřad  
KPÚ pro Ústecký kraj  
Pobočka Děčín  
Ing. Anna Havlíková  
28. října 979/19  
405 01 DĚČÍN**

VÁŠ DOPIS ZN.  
SPÚ 291400/2020ČÍSLO JEDNACÍ  
LCR956/005721/2020SPISOVÁ ZNAČKA  
LCR0037915/2020DATUM  
01.10.2020

VYŘIZUJE

TELEFON

GSM

FAX

E-MAIL



### **Vyjádření k zahájení komplexních pozemkových úprav v k. ú. Rybniště**

Lesy České republiky, s. p., Správa toků – oblast povodí Ohře se sídlem v Teplicích, jako organizační jednotka LČR, jež spravuje vodní toky, má v **k. ú. Rybniště** určeny do správy níže uvedené vodní toky:

- **bezejmenný vodní tok, IDVT 10220197**, ČHP 2-04-08-0060-0-00, na toku se nenachází žádná stavba,
- **bezejmenný vodní tok, IDVT 10236649**, ČHP 2-04-08-0060-0-00, na toku se nenachází žádná stavba,
- **bezejmenný vodní tok, IDVT 10222547**, ČHP 2-04-08-0060-0-00, na toku se nenachází žádná stavba, součástí toku je p. p. č. 705,
- **vodní tok Matyáška, IDVT 10220170**, ČHP 2-04-08-0060-0-00, na toku se nenachází žádná stavba, součástí toku jsou p. p. č. 112, 269/1, 331, 539, 556 a 867,
- **bezejmenný vodní tok, IDVT 10227296**, ČHP 2-04-08-0060-0-00, na toku se nenachází žádná stavba,
- **bezejmenný vodní tok, IDVT 10236651**, ČHP 2-04-08-0060-0-00, na toku se nenachází žádná stavba,
- **bezejmenný vodní tok, IDVT 10231989**, ČHP 2-04-08-0060-0-00, na toku se nenachází žádná stavba,





- **bezejmenný vodní tok, IDVT 10220171, ČHP 2-04-08-0060-0-00, na toku se nenachází žádná stavba,**
- **bezejmenný vodní tok, IDVT 10229556, ČHP 2-04-08-0060-0-00, na toku se nenachází žádná stavba,**
- **bezejmenný vodní tok, IDVT 10229567, ČHP 2-04-08-0060-0-00, na toku se nenachází žádná stavba,**
- **bezejmenný vodní tok, IDVT 10227288, ČHP 2-04-08-0060-0-00, na toku se nenachází žádná stavba,**
- **bezejmenný vodní tok, IDVT 10234400, ČHP 2-04-08-0060-0-00, na toku se nenachází žádná stavba,**
- **bezejmenný vodní tok, IDVT 10222562, ČHP 2-04-08-0060-0-00, na toku se nenachází žádná stavba,**
- **bezejmenný vodní tok, IDVT 10227321, ČHP 2-04-08-0060-0-00, na toku se nenachází žádná stavba,**
- **bezejmenný vodní tok, IDVT 10236662, ČHP 2-04-08-0060-0-00, na toku se nenachází žádná stavba,**
- **bezejmenný vodní tok, IDVT 10231956, ČHP 2-04-08-0060-0-00, na toku se nenachází žádná stavba,**
- **bezejmenný vodní tok, IDVT 10229558, ČHP 2-04-08-0060-0-00, na toku se nenachází žádná stavba,**
- **bezejmenný vodní tok, IDVT 10231943, ČHP 2-04-08-0060-0-00, na toku se nenachází žádná stavba,**
- **bezejmenný vodní tok, IDVT 10231972, ČHP 2-04-08-0060-0-00, na toku se nenachází žádná stavba,**
- **bezejmenný vodní tok, IDVT 10231968, ČHP 2-04-08-0060-0-00, na toku se nenachází žádná stavba,**
- **bezejmenný vodní tok, IDVT 10224912, ČHP 2-04-08-0060-0-00, na toku se nenachází žádná stavba,**
- **vodní tok PBP 03 v ř.km 1,0, IDVT 10236640, ČHP 1-14-05-0140-2-00, na toku se nenachází žádná stavba,**
- **bezejmenný vodní tok, IDVT 10236668, ČHP 1-14-05-0140-2-00, na toku se nenachází žádná stavba,**

- **vodní tok Malý Stožecký potok, IDVT 10222548**, ČHP 2-04-08-0070-0-00, na toku se nenachází žádná stavba, součástí toku je část p. p. č. 1038,
- **bezejmenný vodní tok, IDVT 10224922**, ČHP 2-04-08-0070-0-00, na toku se nenachází žádná stavba,
- **bezejmenný vodní tok, IDVT 10224928**, ČHP 2-04-08-0070-0-00, na toku se nenachází žádná stavba,
- **vodní tok Stožecký potok, IDVT 10234367**, ČHP 2-04-08-0070-0-00, na toku se nenachází žádná stavba, součástí toku je část p. p. č. 1038,
- **bezejmenný vodní tok, IDVT 10220212**, ČHP 2-04-08-0070-0-00, na toku se nenachází žádná stavba,
- **vodní tok LBP 01/1 v ř. km 0,3, IDVT 10220175**, ČHP 2-04-08-0070-0-00, na toku se nenachází žádná stavba,
- **bezejmenný vodní tok, IDVT 10227348**, ČHP 2-04-08-0070-0-00, na toku se nenachází žádná stavba,
- **bezejmenný vodní tok, IDVT 10234443**, ČHP 2-04-08-0070-0-00, na toku se nenachází žádná stavba,
- **vodní tok PBP Chřibské Kamenice v ř. km 16,05, IDVT 10220180**, ČHP 1-14-05-0140-2-00, na toku se nenachází žádná stavba,
- **vodní tok PBP Chřibské Kamenice v ř. km 18, IDVT 10224979**, ČHP 1-14-05-0140-2-00, na toku se nenachází žádná stavba.

Zároveň sdělujeme, že naše organizační jednotka má ve své evidenci pozemky č. **112, 269/1, 269/2, 331, 539, 556, 705, 867 a 1038 v k. ú. Rybníště.**

Souhlasíme se zahrnutím pozemků dle § 3 odst. 3 zákona č. 139/2002 Sb., o pozemkových úpravách a pozemkových úřadech a o změně zákona č. 229/1991 Sb., o úpravě vlastnických vztahů k půdě a jinému zemědělskému majetku, ve znění pozdějších předpisů (dále jen „zákon“) a s jejich řešením dle § 2 zákona v rámci předmětných komplexních pozemkových úprav (dále jen „KoPÚ“).

Lesy České republiky, s. p., Správa toků – oblast povodí Ohře se sídlem v Teplicích, plánují realizaci stavby „Matyáska, ř. km 1,030-2,322, Rybníště“ spočívající v revitalizaci vodního toku Matyáska dle PD. V souvislosti s platností nového občanského zákoníku č. 89/2012 Sb., v platném znění, realizuje náš státní podnik stavby pouze za situace získání všech potřebných pozemků do práva hospodařit. S ohledem na výše uvedené si Vás dovoluujeme požádat o možnost výměny pozemků v rámci komplexních pozemkových úprav, tj. o možnost zajištění



LESY ČESKÉ REPUBLIKY, S.P., ST - oblast povodí Ohře, Teplice

Dr.Vrbenského 2874/1, Teplice 415 01, tel. [REDACTED]  
e8jcfsn

převodu pozemků potřebných pro realizaci uvedené stavby na LV ČR – Lesy České republiky, s. p. a zobrazení v katastrální mapě. Situace stavby na katastrální mapě C.2 byla zaslána e-mailem paní Hradeckou dne 24.09.2020.

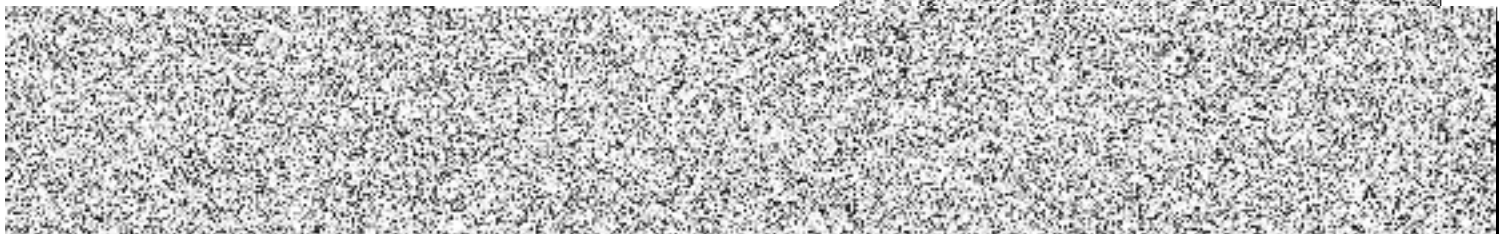
Ostatní pozemky zapsané na LV č. 392 pro k. ú. Rybníště, s nimiž má právo hospodařit státní podnik Lesy ČR, má ve své evidenci Lesní správa Rumburk.

Jakékoliv záměry opatření v rámci KoPÚ, týkající se výše uvedených vodních toků, požadujeme předem projednat a rovněž předem odsouhlasit příp. nové hranice koryta vodního toku v naší správě. Pokud dojde k technickým opatřením na tocích (např. rekonstrukce či výstavba propustků nebo jiných objektů), žádáme o předložení projektové dokumentace stavby k vyjádření.

V příloze Vám zasíláme mapu CEVTu (Centrální evidence toků) s identifikací toků ve správě Lesů ČR (zelená linie).

Toto vyjádření má platnost 2 roky ode dne jeho vystavení.

[REDACTED]  
vedoucí Správy toků – oblast povodí






NÁRODNÍ  
PAMÁTKOVÝ  
ÚSTAV

ÚZEMNÍ ODBORNÉ  
PRACOVIŠTĚ  
V ÚSTÍ NAD LABEM

Státní pozemkový úřad  
Krajský pozemkový úřad pro ÚK,  
pobočka Děčín  
28. října 979/19  
405 01, Děčín I

Váš dopis č. j./sp. zn.: SPU 291400/2020; SP15674/2019-508202/1/1  
Ze dne/doručeno dne: 17. 8. 2020/ 17. 8. 2020  
Naše č. j.: NPU-351/99387/2018  
Vyřizuje:   
Spisový znak: 820.3.4.

Místo, datum: Ústí nad Labem, 15. 9. 2020

#### **k.ú. Rybniště, okres Děčín**

#### **Komplexní pozemkové úpravy v k. ú. Rybniště – oznámení o zahájení řízení**

Konzultační písemné vyjádření odborné organizace státní památkové péče dle § 32 zákona č. 20/1987 Sb.

Předmětem žádosti je stanovení podmínek k ochraně zájmů podle zvláštních právních předpisů dotčených správních orgánů. Žádost neobsahuje přílohy.

Na zaslaném území k. ú. Rybniště NPÚ v Ústí nad Labem neeviduje žádné kulturní památky či plošně chráněná území.

V západní části území se nachází území s archeologickými nálezy II. kategorie: Středověké a novověké jádro obce Nová Chřibská (IDSAS 130).

#### **Upozornění:**

Upozorňujeme, že podle § 22, odst. 2 zákona č. 20/1987 Sb. v platném znění, je nutné již od doby přípravy stavby hlásit záměr stavební činnosti v tomto území Archeologickému ústavu AV ČR a umožnit jemu nebo jiné oprávněné organizaci provést na dotčeném území záchranný archeologický výzkum (ZAV; zpočátku obvykle realizovaný formou odborného archeologického dohledu nad zemními pracemi). Oznámení se doporučuje učinit v dostatečném předstihu (1 měsíc) před zahájením terénních prací. Formulář s kontaktem, případně odkaz na on-line oznámení, je k nalezení na webových stránkách ARÚ AV ČR, Praha ([www.arup.cas.cz](http://www.arup.cas.cz)) v sekci „Pro stavebníky“.





Stavebník má právo uzavřít dohodu o provedení ZAV s kteroukoliv oprávněnou organizací, pod jejíž územní působnost spadá daná lokalita. Seznam organizací oprávněných k provádění archeologických výzkumů na území Čech je k nalezení na [www.arup.cas.cz](http://www.arup.cas.cz), případně na stránkách Ministerstva kultury ([www.mkcr.cz](http://www.mkcr.cz)) v sekci „Archeologie“ (zde pro celou ČR).

S pozdravem



ředitel





Váš dopis zn.: SPU 291400/2020  
Ze dne: 17.08.2020  
Naše zn.: POH/36873/2020-2/032100

Vyřizuje:   
Tel.:  
Mobil:  
E-mail: drexlerova@poh.cz

Státní pozemkový úřad  
Pobočka Děčín  
28. října 979/19, Děčín I  
405 01 Děčín

ID DS: z49per3

Datum: 11.09.2020

### Komplexní pozemkové úpravy v k. ú. Rybníště – zahájení řízení

K Vašemu oznámení zahájení řízení o komplexních pozemkových úpravách v katastrálním území Rybníště, ze dne 17. srpna 2020, Vám sdělujeme:

Komplexní pozemkové úpravy (KoPÚ) budou provedeny tak, aby přispěly k dosažení cílů ochrany vod jako složky životního prostředí ve smyslu § 23a zákona č. 254/2001 Sb., o vodách a o změně některých zákonů, ve znění pozdějších předpisů, a budou v souladu s metodikou Ochrana zemědělské půdy před erozí (Miloslav Janeček a kol., 2012), zejména v maximální přípustné ztrátě půdy způsobené vodní erozí 4,0 t/ha za rok.

Dle Národního plánu povodí Labe (NPP), který byl schválen usnesením vlády ČR č. 1083 dne 21. prosince 2015, jehož cíle a opatření jsou vydány opatřením obecné povahy Ministerstva zemědělství č. 148/2016-MZE\_15120, náleží obvod komplexních pozemkových úprav do vodního útvaru povrchových vod tekoucích ID LNO\_0190 Lužnička od pramene po státní hranici a ID OHL\_1130 Chříbská Kamenice od pramene po ústí do Kamenice a do vodního útvaru podzemních vod ID 64120 - Krystalinikum Lužických hor a ID 46500 - Křída Dolní Ploučnice a Horní Kamenice. Vodní útvar povrchových vod LNO\_0190 byl vyhodnocen jako nevyhovující (chemický stav nedosažení dobrého stavu, ekologický stav střední), vodní útvar povrchových vod OHL\_1130 byl vyhodnocen jako nevyhovující (chemický stav nedosažení dobrého stavu, ekologický stav dobrý) a vodní útvar podzemních vod 46500 byl vyhodnocen jako nevyhovující (chemický stav nevyhovující, kvantitativní stav vyhovující) a vodní útvar podzemních vod 64120 byl vyhodnocen jako vyhovující (chemický stav vyhovující, kvantitativní stav vyhovující). Pro tyto vodní útvary jsou mimo jiné navržena níže uvedená opatření, která bude nutné respektovat, příp. do návrhu společných zařízení zapracovat:

- OHL212001 Revitalizace vodních toků (OH100115)
- CZE208002 Snižování znečištění ze zemědělství a ochrana vodního prostředí
- CZE212001 Obnova přirozených koryt vodních toků
- CZE219001 Sucho a nedostatek vodních zdrojů

Program opatření Národního plánu povodí Labe naleznete zde:

[http://eagri.cz/public/web/file/437750/NPP\\_Labe\\_kapitola\\_V.pdf](http://eagri.cz/public/web/file/437750/NPP_Labe_kapitola_V.pdf)

Znění opatření obsažených v Plánu dílčího povodí Ohře, dolního Labe a ostatních přítoků Labe naleznete pod příslušným vodním útvarem zde:

[http://www.poh.cz/VHP/pdp/OHL\\_VI/TABELARNI\\_CAST/OHL\\_VI\\_1.pdf](http://www.poh.cz/VHP/pdp/OHL_VI/TABELARNI_CAST/OHL_VI_1.pdf)

Zájmovým územím protékají tyto vodní toky a jejich přítoky ve správě Povodí Ohře, s. p.:

Název vodního toku	IDVT
Lužnička (Podluží) - HVT S 6x	10100944
VT 140E Rybníště	10234323

Chřibská Kamenice

10100268

Bezejmenné VT (IDVT 10236657, 10224934, 10227318, 10220215, 10231981, 10220196, 10229561, 10222559, 10236659, 10231999, 10227293, 10227301, 10231969, 10220205, 10220200, 10227313, 10229612, 10227356, 10220221, 10220241, 10234429, 10229607)

Případné odvodnění pláně navržených polních cest nebude provedeno přímo do recipientů. Srážkové vody budou přednostně a v maximální možné míře zasakovány. Pouze pokud to podmínky podloží neumožní (nutno podložit hydrogeologickým posudkem), mohou být regulovaně vypouštěny do koryt vodních toků.

Jsme si vědomi nutnosti realizace vodohospodářských opatření v krajině. Tyto prvky, zejména malé vodní nádrže (MVN), musíme posoudit jak z krajinotvorného hlediska, tak i z hlediska funkčnosti a hlavně bezpečnosti. Upozorňujeme, že jako správce povodí budeme doporučovat k realizaci pouze taková opatření, u kterých bude prokázána účelnost a která budou navržena s ohledem na bezpečnost. Pokud mají vodohospodářská opatření (VHO) plnit protipovodňovou funkci, bude stanovena hodnota neškodného odtoku s ohledem na kapacitu koryta a případné povodňové škody v povodí pod VHO. Vlivem komplexních pozemkových úprav by nemělo docházet ke snižování ekologické stability stávajících biotopů, zejména nedoporučujeme měnit charakter dobře vyvinuté údolní nivy s přírodními koryty vodních toků a mokřady.

Plán společných zařízení bude v souladu s již navrženými opatřeními v rámci komplexních pozemkových úprav v sousedních katastrech (příp. bude koordinováno jejich paralelní zpracování).

Žádáme Vás o zaslání návrhu plánu společných zařízení, včetně všech zjištěných podkladů a jejich vyhodnocení, komplexních pozemkových úprav v k. ú. Rybníště k vyjádření z hlediska správce povodí a vodních toků.

U vodních toků Lužnička (Podluží) – HVT S 6x, Chřibská Kamenice a VT 140E Rybníště požadujeme zaměření skutečného průběhu VT.

Žádáme Vás o spolupráci při právních úkonech. Kontakt: Povodí Ohře, státní podnik, závod Terezín, Pražská 224 5735, Terezín, 460 01, tel: +420 470 224 5735, email: [info@poh.cz](mailto:info@poh.cz). Při terénních zaměřeních prosím spolupracujte s Povodí Ohře, státní podnik, provoz Česká Lípa (Litoměřická 91, 470 01 Česká Lípa, 460 01).

**Předmětem vyjádření** je zahájení komplexních pozemkových úprav v k. ú. Rybníště. Obvod komplexních pozemkových úprav se nachází v chráněné oblasti přirozené akumulace vod Severočeská křída.

ČHP: 2-04-08-0060-0-00, 1-14-05-0140-2-00, 2-04-08-0070-0-00, 1-14-05-0140-1-00. Vodní útvar povrchových vod: LNO\_0190 - Lužnička od pramene po státní hranici, OHL\_1130 - Chřibská Kamenice od pramene po ústí do Kamenice. Vodní útvar podzemních vod: 64120 - Krystalinikum Lužických hor, 46500 - Křída Dolní Ploučnice a Horní Kamenice.



#### Rozdělovník

POh, s. p., odbor VHP

POh, s. p., oddělení EP – [info@poh.cz](mailto:info@poh.cz)

POh, s. p., závod Terezín

POh, s. p., provoz Česká Lípa

224 5735 [info@poh.cz](mailto:info@poh.cz)

Váš dopis zn. SPU 291400/2020  
Ze dne 17. srpna 2020  
Naše zn. 56936/2020-SŽ-GR-O6  
Listů/příloh 1/0

Vyřizuje  
Telefon  
Mobil  
E-mail



Datum 26. srpna 2020

**Krajský pozemkový úřad pro Ústecký  
kraj, Pobočka Děčín**

28. října 979/19  
405 01 Děčín

**Vyjádření k návrhu komplexních pozemkových úprav v k. ú. Rybniště**

Z hlediska koncepce rozvoje železniční infrastruktury Vám dáváme následující vyjádření:

Řešeným územím je vedena jednokolejná neelektrizovaná železniční trať č. 081 Děčín – Benešov nad Ploučnicí – Rumburk, která je ve smyslu § 3 zákona č. 266/1994 Sb., o dráhách, zařazena do kategorie dráhy celostátní. Dále je řešeným územím vedena jednokolejná neelektrizovaná železniční trať č. 089 Liberec – Zittau – Rybniště, Rybniště – Seifhennersdorf, která je ve smyslu § 3 zákona č. 266/1994 Sb., o dráhách, zařazena do kategorie dráhy regionální. Požadujeme respektovat ochranné pásmo dráhy dle výše uvedeného zákona o dráhách.

Úprava hranic pozemků v řešeném území nesmí ohrozit bezpečnost železničního provozu, provozuschopnost všech drážních zařízení a nesmí dojít ke ztížení údržby a rekonstrukce drážních staveb a zařízení včetně přístupu k nim, nesmí být narušena stabilita drážního tělesa dotčené železniční trati, provozuschopnost všech drážních zařízení, volný schůdný a manipulační prostor, průjezdný profil – je třeba postupovat ve smyslu ustanovení zákona č. 266/1994 Sb., o dráhách, v platném znění.

Přesné vytýčení pozemků je nutno provést se souhlasem příslušné Správy železnic, státní organizace – Oblastní ředitelství Ústí nad Labem (Železničářská 1386/30, 400 03 Ústí nad Labem). Případné připomínky (odsouhlasení, nároky) k projednávané komplexní pozemkové úpravě zpracovává rovněž Správa železnic, státní organizace – Oblastní ředitelství Ústí nad Labem.

V platných ZÚR Ústeckého kraje je vymezen koridor Z1 – konvenční železniční dopravy nadmístního významu, zajištěný tratí č. 081 Děčín východ – Benešov nad Ploučnicí – Rybniště – Rumburk a tratí č. 089 Rybniště – Varnsdorf – hranice ČR/SRN, které jsou navrhovány k optimalizaci a dílčímu zkapacitnění. Na předmětných železničních tratích se předpokládá prověření možné elektrizace.

S pozdravem



ředitel odboru přípravy staveb



Dopis zn.: SPU 291400/2020  
Ze dne: 17. 08. 2020  
Naše značka: SPU 294672/2020  
Spisová značka: SZ SPU 294672/2020

Vyřizuje.:  
Tel.:  
ID DS:  
E-mail:



Datum: 07. 09. 2020

Krajský pozemkový úřad pro Ústecký kraj  
Pobočka Děčín  
28. října 979/19  
Děčín I-Děčín  
405 01 Děčín

interně

## VYJÁDRĚNÍ K OZNÁMENÍ O ZAHÁJENÍ ŘÍZENÍ - KOMPLEXNÍ POZEMKOVÉ ÚPRAVY V KATASTRÁLNÍM ÚZEMÍ RYBNÍŠTĚ

Dopisem ze dne 17. 8. 2020 jste zaslali našemu oddělení oznámení o zahájení řízení o komplexních pozemkových úpravách v k.ú. Rybníště.

Sdělujeme Vám, že v obvodu komplexní pozemkové úpravy (dále jen „KoPÚ“) v k.ú. Rybníště spravuje Státní pozemkový úřad (dále jen „SPU“) tuto stavbu vodního díla – hlavní odvodňovací zařízení (HOZ), která je v majetku státu a v příslušnosti hospodařit Státního pozemkového úřadu v souladu s § 56 odst. 6 zákona č. 254/2001 Sb., o vodách, v platném znění a § 4 odst. 2 zákona č. 503/2012 Sb., o Státním pozemkovém úřadu a o změně některých souvisejících zákonů, v platném znění:

- HOZ „RYBNISTE ODPAD 02“ – trubní kanál v délce 0,528 km, ID 3060000258-11201000, v ČHP 2-04-08-006/0, z roku 1974.

V příloze Vám zasíláme situaci s orientačním zákresem HOZ.

V zájmovém území se dle nám dostupných informací nacházejí též stavby podrobného odvodňovacího zařízení (dále jen „POZ“), které jsou příslušenstvím pozemků.

Tyto údaje o POZ (investicích do půdy za účelem zlepšení půdní úrodnosti) jsou neaktualizovanými historickými daty, která pořídila Zemědělská vodohospodářská správa digitalizací analogových map 1 : 10 000. Vzhledem k tomu, že neexistuje evidence meliorací (odvodnění a závlah) a jejich následných změn (zrušení, rozšíření) od doby pořízení těchto dat (zákresy do map provedeny v 90. letech, jejich následná digitalizace proběhla přibližně v letech 2003-2007), nemusí proto tato data odpovídat skutečnému rozsahu meliorací na jednotlivých pozemcích. Údaje jsou k dispozici ke stažení na Portálu farmáře (<http://eagri.cz/public/web/mze/farmer/LPIS/data-melioraci/>) ve formátu shp a jsou také zobrazeny v LPIS/Životní prostředí/Nitrátová směrnice/Uložení hnojiv – detail/Meliorace.

Vzhledem k výskytu HOZ a POZ v zájmovém území požadujeme v rámci návrhu plánu společných zařízení (např. polních cest, vodohospodářských opatření apod.) a návrhu nového uspořádání pozemků respektovat tyto podmínky:

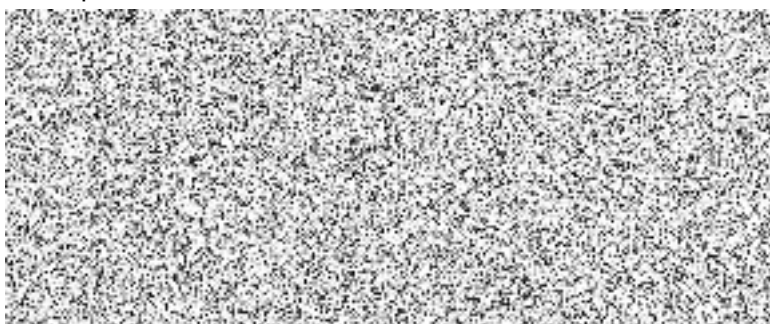
- zakreslit trasu HOZ a ploch POZ do hlavního výkresu PSZ,
- navrhnout taková opatření, aby byla po jejich realizaci i nadále zachována funkčnost odvodňovacího systému (POZ i HOZ),



- zajistit přístup k HOZ za účelem kontroly a případných oprav,
- výsadba nad trubním HOZ není přípustná,
- na trubním kanále HOZ požadujeme zaměřit šachty a jiné objekty (vtoky, výusti apod.),
- vlastníci nově navržených pozemků, pod kterými se nalézají trubní úseky HOZ, budou seznámeni s existencí tohoto zařízení,
- bude-li v rámci PSZ navrženo opatření, které se bude dotýkat stavby vodního díla HOZ, požadujeme předložit k odsouhlasení technické řešení,
- při výstavbě nebo rekonstrukci polních cest, sjezdů na pole a výhyben nebo jiných staveb (např. biokoridory, PPO, protierozní opatření) požadujeme dodržet normu ČSN 75 4030 – Křížení a souběhy melioračních zařízení s dráhami, pozemními komunikacemi a jinými vedeními.

Toto vyjádření je vydáno za SPÚ, odbor vodohospodářských staveb, z titulu vlastníka technické infrastruktury (staveb k vodohospodářským melioracím).

S pozdravem



vedoucí oddělení VHS Hradec Králové  
Státního pozemkového úřadu

**Příloha**  
Situace HOZ



**Správa a údržba silnic Ústeckého kraje,  
příspěvková organizace**  
Ruská 260, 417 03 Dubí 3

**Sídlo:**

Správa a údržba silnic Ústeckého kraje,  
příspěvková organizace  
Ruská 260  
417 03 Dubí

IČO: 00080837  
DIČ: CZ00080837

Bankovní spojení:  
KB a.s. Teplice  
č.ú. 78-7308630297/0100

**Krajský pozemkový úřad  
pro Ústecký kraj  
Pobočka Děčín  
28. října 979/19  
405 02 Děčín I**

Vaše značka  
SPU 291400/2020

Naše značka

Vyřizuje

Telefon

Datum  
20.8.2020



**Komplexní pozemkové úpravy v k.ú. Rybníště, silnice č. II/263, II/264, III/26325, III/26327**

Na základě Vašeho oznámení ze dne 17.8.2020 o zahájení řízení o komplexních pozemkových úpravách v k.ú. Rybníště Vám níže sdělujeme podmínky k ochraně zájmů naší organizace.

- u stávajících silnic s příkopem, bude silniční pozemek zaměřen včetně tohoto příkopu (vnější hrana)
- u stávajících silnic bez příkopů budou silniční pozemky zaměřeny 1,0 m od kraje stávajícího živého povrchu silnice.



**Správa a údržba silnic Ústeckého kraje,  
příspěvková organizace  
Ruská 260, 417 03 Dubí 3  
provoz Děčín**

12

**Státní pozemkový úřad**  
Doručeno: 26.08.2020  
SPU 306872/2020  
listy: 1 přílohy:



epus667a3564c4



