



NÁRODNÍ
PAMÁTKOVÝ
ÚSTAV

ÚZEMNÍ ODBORNÉ
PRACOVÍŠTĚ
V LOKTI

Státní pozemkový úřad

Doručeno: 22. 02. 2021

SPU 061008/2021

listy: 2 přílohy:

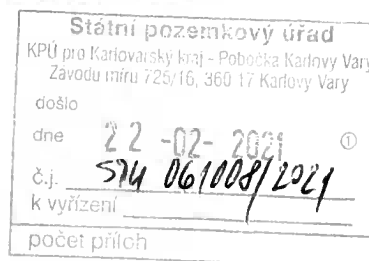


spu000a7d2c8004

Krajský pozemkový úřad pro Karlovarský kraj
Pobočka Karlovy Vary
Závodu míru 725/16
360 17 Karlovy Vary - Stará Role

Váš dopis sp.zn: SP7893/2020-529202
Ze dne / doručeno dne: 31. 12. 2020 / 31. 12. 2020
Naše č.j.: NPU-342/103346/2020
Vyřizuje: Mgr. Vítězslav Adamec, DiS.
Spisový znak: 823

V Lokti dne 12. 2. 2021



Okres Karlovy Vary, k.ú. Nežichov

Předmět žádosti:

Komplexní pozemkové úpravy v katastrálním území Nežichov - vstupní podmínky

Přílohy žádosti:

- Kopie žádosti
- Katastrální výkres

Charakteristika území:

Ves Nežichov (starší název Neschikau) se nachází cca 6 km jižně od Toužimi při jihovýchodním úbočí Třebouňského vrchu. První zmínka o vsi pochází z roku 1273. Zdejší území historicky patřilo pod správu tepelského kláštera a farně pod dnes již torzálně dochovaný kostel sv. Blažeje v sousedním katastru Branišova. Při křížení cest ve východní části vsi stála původně kaple z 16. století. V roce 1898 však byla při výstavbě nové silnice zbořena a nahrazena novou kaplí na druhé straně silnice, i ta však byla po 1945 již bez náhrady demolována. V okolí vsi se dle historických map nacházelo několik křížků, které se však rovněž nedochovaly.

Urbanisticky je o pravidelnou návesní vesnici s okrouhlou návsi s relikty původního návesního rybníka. Původní struktura byla po roce 1945 poměrně roztříštěna, takže je dnes zřetelná částečně jen v západní části, protože východní strana návsi *de facto* zanikla. Je zde však dosud dochována několik posledních poměrně dochovaných usedlostí místního typu trojstranných dvorů. Funkčně šlo převážně o zemědělskou obec, plužina zde byla traťová, významnou část katastru však tvoří i lesy na úbočí Třebouňského vrchu. Krajinářsky významné jsou zejména torzálně dochované aleje a stromořadí při komunikaci směrem na východ k silnici I/20 a na jih k Branišovu.

Z hlediska památkové ochrany se v rámci řešeného území nenachází památkově chráněné území ani žádná kulturní památka, nachází se zde však území s archeologickými nálezy II. kategorie:

- ÚAN II. kat. - Nežichov (jádro středověké vesnice) - p.č. SAS: 11-42-01/3
isad.npu.cz/ost/archeologie/ISAD/edit_new/edit.php?info&EDIT_ID=4540

Elektronická data k územím s archeologickými nálezy zašle na vyžádání generální ředitelství Národního památkového ústavu, Valdštejnské nám. 162/3, 118 00 Praha 1.

Doporučení:

- 1) Doporučujeme v rámci pozemkových úprav ve volné krajině obnovit alespoň některé z původních historických cest. V terénu bohužel již vzhledem k dlouhodobé zemědělské činnosti nejsou téměř zřetelné, z historických map (mapa stabilního katastru z roku 1842, státní mapa z roku 1954, ad.) jsou však jasně zachytitelné a v rámci plánovaných pozemkových úprav by byla vhodná jejich obnova.
- 2) Pozemkové úpravy by rovněž neměly narušit dochované krajinné prvky, zejména aleje a stromořadí při hlavní komunikaci směrem na východ a na jih.

Přesto, že pro katastrální území Nežichov byly prozkoumány dostupné historické mapové i fotografické podklady, nelze zde vyloučit existenci dalších dochovaných historických prvků. Všechny tyto zachovalé kulturní artefakty je z pohledu odborné složky státní památkové péče velmi důležité zachovat na původním místě a ochránit před poškozením. Pro dané území lze získat představu o vývoji kulturní krajiny především z mapy stabilního katastru z roku 1842, reambulované mapy z roku 1873, státních map z let 1954 až 2004 či z vojenské topografické mapy z roku 1954 (<https://ags.cuzk.cz/archiv/>). Unikátní obraz krajiny z let 1938 až 1965 poskytují dostupné historické letecké snímky (<https://ags.cuzk.cz/archiv/?start=lms>). Dále je nutno zmínit i tři vojenská mapování z dob rakouského císařství, která ukazují vývoj krajiny od konce 18. století až po konec 19. století (mapire.eu).

Dále doporučujeme využít odborné metodiky zabývající se obnovou kulturní krajiny, které vzešly z projektu NAKI - Metody a nástroje krajinářské architektury pro rozvoj území¹. Jde zejména o Metodiku koncepce uspořádání krajiny pro ochranu a obnovu kulturních, historických a přírodních hodnot území² a Metodiku identifikace kulturních artefaktů v krajině³. Plánované komplexní pozemkové úpravy vzhledem k historickým a památkovým hodnotám území doporučujeme průběžně konzultovat se zástupci Národního památkového ústavu, územního odborného pracoviště v Lokti.

Upozornění:

S ohledem na možné zemní práce upozorňujeme na nutnost dodržení ustanovení vyplývající z § 22 odst. 2 zákona č. 20/1987 Sb. o státní památkové péči. To hovoří o povinnosti dodržet následující:

- 1) **Oznámit stavební akci Archeologickému ústavu Akademie věd České republiky, a to již v době přípravy stavby.** Oznámení se podává pomocí online formuláře na adrese: <http://api.archeologickamapa.cz/oznameni/0/>

¹ http://ipm.zf.mendelu.cz/cz/veda_a_vyzkum/projekty/ukoncene_projekty/2015/naki

² KUČERA, P. a kol. (2015): Metodika koncepce uspořádání krajiny pro ochranu a obnovu kulturních, historických a přírodních hodnot území. Mendelova univerzita v Brně, 68 s.

³ DOHNALOVÁ, B. (2015): Metodika identifikace kulturních artefaktů v krajině. Mendelova univerzita v Brně, 296 s.

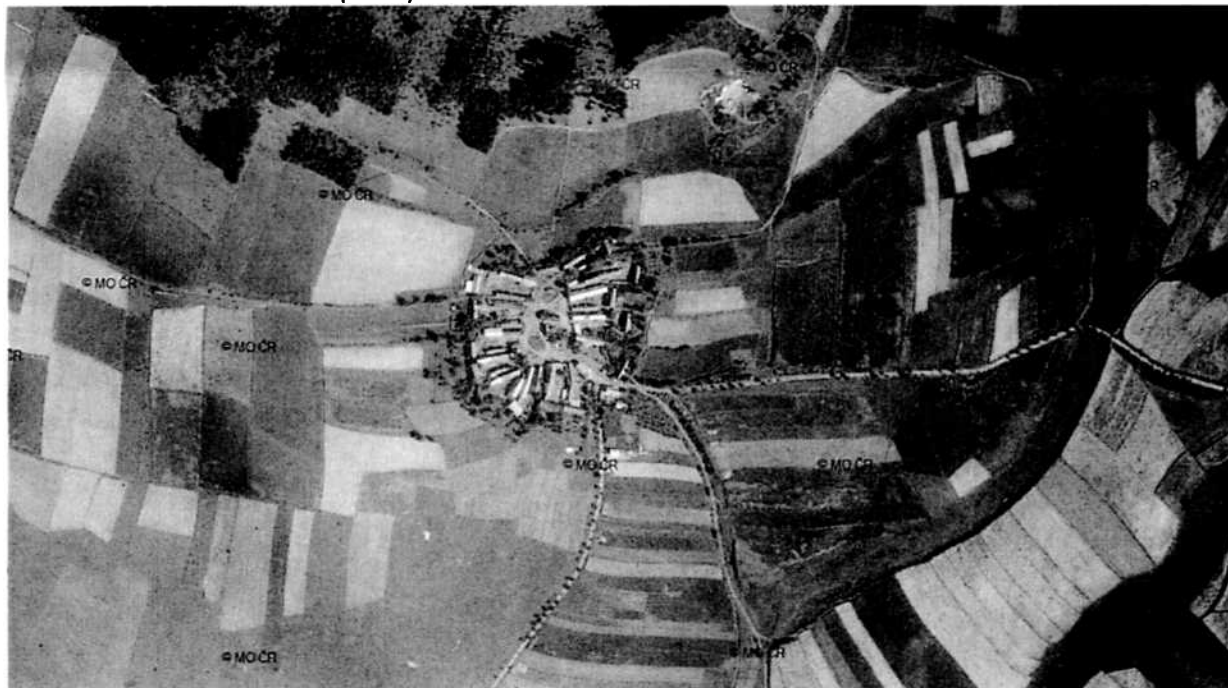
- 2) **Umožnit provedení záchranného archeologického výzkumu** Archeologickému ústavu nebo vybrané oprávněné organizaci, o jehož podmínkách bude v dostatečném předstihu uzavřena dohoda mezi stavebníkem a oprávněnou organizací podle § 21 – 22 zákona č. 20/1987 Sb., ve znění pozdějších předpisů.
- 3) **Informovat o nález, který nebyl učiněn při provádění archeologického výzkumu,** Archeologický ústav v Praze nebo nejbližší muzeum (Muzeum Karlovy Vary). Učiní tak nálezce nebo osoba odpovědná za provádění výkopových prací, podle § 23 odst. 2 zákona č. 20/1987 Sb., ve znění pozdějších předpisů.

Příloha: mapa stabilního katastru (1842)



Zdroj: archivnimapy.cuzk.cz

Příloha: letecké snímkování (1938)



Zdroj: lms.cuzk.cz