



Městský úřad Turnov stavební úřad

Antonína Dvořáka 335, 511 01 Turnov

SPIS. ZN.: SÚ/162/21/HDR
Č.J.: SU/21/1010/HAI

VYŘIZUJE:
TEL.:
E-MAIL:



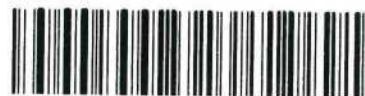
DATUM: 1.3.2021

Statní pozemkový úřad

Doruceno: 01.03.2021

SPU 073829/2021

1 listy: přílohy: 1



spu0007d2ca15e

ROZHODNUTÍ STAVEBNÍ POVOLENÍ

Výroková část:

Městský úřad Turnov, stavební úřad, jako silniční správní úřad příslušný podle § 40 odst. 4 písm. a) zákona č. 13/1997 Sb., o pozemních komunikacích, ve znění pozdějších předpisů (dále jen "zákon o pozemních komunikacích") a speciální stavební úřad příslušný podle § 16 odst. 1 a § 40 odst. 4 písm. a) zákona o pozemních komunikacích, a § 15 odst. 1 zákona č. 183/2006 Sb., o územním plánování a stavebním řádu (stavební zákon), ve znění pozdějších předpisů (dále jen "stavební zákon"), ve stavebním řízení přezkoumal podle § 108 až 114 stavebního zákona žádost o stavební povolení, kterou dne 13.1.2021 podal

Státní pozemkový úřad, IČO 01312774, Husinecká č.p. 1024/11a, 130 00 Praha 3-Žižkov

(dále jen "stavebník"), a na základě tohoto přezkoumání:

- I. Vydává** podle § 115 stavebního zákona a § 18c vyhlášky č. 503/2006 Sb., o podrobnější úpravě územního rozhodování, územního opatření a stavebního řádu

stavební povolení

na stavbu:

polní cesta C43 Vyskeř

(dále jen "stavba") na pozemku parc. č. 3942, 3943 v katastrálním území Vyskeř.

Stavba obsahuje:

Polní cesta C43 je navržena jako vedlejší, jednopruhová, kategorie P 4,0/20 - volná šířka koruny 4,0 m (3,5 m + 2x0,25 m krajnice). Celková délka cesty je 386,80 m. Povrch cesty bude z asfaltobetonu. Třída do pravního zatížení je navržena V. Polní cesta bude bez výhyben. Odvodnění polní cesty je řešeno příčným sklonem do přilehlého terénu, odvodnění pláně je navrženo v km 0,011 - 0,192 levostrannou drenáží vyústěnou do zasakovací jímky. V úseku km 0,192 - 0,397 (konec úseku) bude voda zachytávána současnou dešťovou kanalizací.

Podél cesty je navržena na ppč. 3993 výsadba 14 ks ovocných stromů - 6 ks slivoní (*Prunus domestica*), 4 ks jabloně domácí (*Malus domestica*) a 4 ks hrušně obecné (*Pyrus communis*) v rozponu 8 m.

II. Stanoví podmínky pro provedení stavby:

1. Stavba bude provedena podle projektové dokumentace z 11/2019 č.zak. 013 30/19 ověřené ve stavebním řízení, kterou vypracovala Agroprojekce Litomyšl s.r.o., Rokycanova 114/IV, Vysoké Mýto; případné změny nesmí být provedeny bez předchozího povolení speciálního stavebního úřadu.
2. Stavebník oznámí speciálnímu stavebnímu úřadu termín zahájení stavby.

3. Budou dodrženy podmínky koordinovaného závazného stanoviska Městského úřadu Turnov, odboru rozvoje města ze dne 5.11.2019 pod č.j. ORM/19/1542:
- dle zák.č. 201/2012 Sb., o ochraně ovzduší, ve znění pozdějších předpisů:
během stavebních prací se mohou uvolňovat emise polévatého prachu (ze skládek sypkých materiálů aj.). Při stavebních a terénních činnostech je třeba využít dostupných prostředků ke snížení emisí prachu ze staveniště (zaplachtování stavby, používání techniky v dobrém stavu a neznečišťování v nadměrné míře okolí, skrápění ploch staveniště apod.).
 - dle zákona č. 185/2001 Sb., o odpadech ve znění pozdějších předpisů:
Odpady, které vzniknou při realizaci polní cesty, musí být řádně vytríděny a jednotlivé druhy následně využity, případně nabídnuty k dalšímu využití nebo recyklaci oprávněné osobě. Teprve v případě, že je nebude možné využít, je třeba zajistit jejich řádné odstranění v souladu se zákonem o odpadech.
Nebezpečné odpady a odpady znečištěné škodlivinami je nutné odstranit pouze na zařízeních k tomu určených a osobami, které mají potřebná oprávnění pro likvidaci příslušného druhu odpadu.
Bude-li akce prováděna podnikajícím subjektem, bude řádně vedena průběžná evidence odpadů a předložena při závěrečné kontrolní prohlídce nebo na požádání.
Zákon o odpadech se nevztahuje pouze na nakládání s nekontaminovanou zemínou a jiným přírodním materiálem vytěženým během stavební činnosti, pokud je zajištěno, že materiál bude použit ve svém přirozeném stavu pro účely stavby na místě, na kterém byl vytěžen. V jiném případě je třeba postupovat podle zákona o odpadech.
 - dle zákona č. 20/1987 Sb., o státní památkové péči, ve znění pozdějších předpisů:
Stavebníka upozorňujeme na dodržování památkového zákona dle § 22 odst. 2, který se dotýká provádění stavební činnosti na území s archeologickými nálezy (celá ČR) a povinnosti stavebníků tuto činnost předem oznámit Archeologickému ústavu Akademie věd ČR, Letenská 4, 118 01 Praha 1, případně umožnit jemu nebo oprávněné organizaci provést na dotčeném území záchranný archeologický výzkum. Při provádění zemních, nebo jiných prací, je stavebník povinen nejpozději do druhého dne od zjištění archeologického nálezu oznámit tuto skutečnost Archeologickému ústavu Akademie věd ČR nebo nejbližšímu muzeu, případně obecnímu úřadu, v jehož územním obvodu (i náhodně) došlo k porušení archeologických situací (nálezy zdiva, jámk, hrobů, atd.), stejně jako nálezy movitých artefaktů (keramiky, kostí, mincí, zbraní, apod.), které nebyly zjištěny v rámci záchranného archeologického výzkumu, (§ 23 památkového zákona).
4. Pro stavbu vydal Hasičský záchranný sbor Libereckého kraje závazné stanovisko dne 20.9.2019 pod č.j.: HSLI-2074-2/SM-P-PRE-2019. K případným změnám proti posouzené projektové dokumentaci je třeba vyžádat si nové závazné stanovisko z hlediska požární ochrany.
5. Při stavbě budou splněny podmínky vyjádření společnosti CETIN a.s. ze dne 20.3.2019 pod č.j. 577750/19 a ze 14.8.2019 pod č.j. 718144/19, podmínky sdělení ČEZ Distribuce a.s. z 19.11.2020 pod zn. 0101416861 a ze 4.12.2020 pod zn. 1111640042/SM786, vyjádření společnosti Severočeské vodovody a kanalizace a.s. z 23.11.2020 pod zn. SCVKZAD87337 a z 1.12.2020 pod zn. SCVKZAD87778/UTPCTU/Val.
6. Stavba bude dokončena do 2 let ode dne nabytí právní moci tohoto rozhodnutí.
7. Stavba bude prováděna stavebním podnikatelem: firmou (stavebním podnikatelem), která bude vybrána na základě výběrového řízení. Patnáct dní před zahájením stavby bude stavebnímu úřadu písemně ohlášena a bude doloženo oprávnění firmy k provádění prací. Při provádění prací musí být zabezpečeno odborné vedení provádění stavby stavbyvedoucím / § 160 stavebního zákona/.

Účastníci řízení, na něž se vztahuje rozhodnutí správního orgánu:

Státní pozemkový úřad, Husinecká č.p. 1024/11a, 130 00 Praha 3-Žižkov
Obec Vyskeř, Vyskeř č.p. 50, 512 64 Vyskeř

Odůvodnění:

Dne 13.1.2021 podal stavebník žádost o vydání stavebního povolení na výše uvedenou stavbu, uvedeným dnem bylo zahájeno stavební řízení.

Speciální stavební úřad oznámil zahájení stavebního řízení známým účastníkům řízení a dotčeným orgánům. Současně podle ustanovení § 112 odst. 2 stavebního zákona upustil od ohledání na místě a

ústního jednání, protože mu poměry staveniště byly dobře známy a žádost poskytovala dostatečné podklady pro posouzení stavby, a stanovil, že ve lhůtě do 15 dnů od doručení tohoto oznámení mohou účastníci řízení uplatnit své námitky a dotčené orgány svá stanoviska.

Speciální stavební úřad v provedeném stavebním řízení přezkoumal předloženou žádost z hledisek uvedených v § 111 stavebního zákona, projednal ji s účastníky řízení a s dotčenými orgány a zjistil, že jejím uskutečněním nebo užíváním nejsou ohroženy zájmy chráněné stavebním zákonem, předpisy vydanými k jeho provedení a zvláštními předpisy. Projektová dokumentace stavby splňuje obecné požadavky na výstavbu a podmínky územního rozhodnutí o umístění stavby. Speciální stavební úřad v průběhu řízení neshledal důvody, které by bránily povolení stavby.

Stavebník k žádosti předložil projektovou dokumentaci stavby, rozhodnutí o komplexních pozemkových úpravách ze dne 16.7.2015 pod spis.zn. 2RP2994/2011-130749, smlouvu s obcí Vyskeř o udělení souhlasu k provedení stavby, požárně bezpečnostní řešení, koordinované závazné stanovisko Městského úřadu Turnov odboru rozvoje města z 5.11.2019 pod č.j. ORM/19/1542, vyjádření Krajského úřadu Libereckého kraje odboru životního prostředí a zemědělství z 21.8.2019 pod zn. KUKL 59662/2019, závazné stanovisko Agentury ochrany přírody a krajiny České republiky z 24.9.2019 pod č.j. SR/1720/LI/2019-2 a stanovisko z 2.9.2019 pod č.j. SR/1638/LI/2019-3/740, vyjádření Povodí Labe s.p. z 15.8.2019 pod č.j. PLa/2019/035948, závazné stanovisko Hasičského záchranného sboru Libereckého kraje z 20.9.2019 pod č.j. HSLI-2074-2/SM-P-PRE-2019, vyjádření Policie České republiky Krajského ředitelství policie České republiky Územního odboru Semily dopravního inspektorátu ze 6.11.2019 pod č.j. KRPL-75550-1/ČJ-2019-181106-06, vyjádření CETIN a.s. z 20.3.2019 a ze 14.8.2019, vyjádření ČEPRO a.s. z 18.11.2020, sdělení ČEZ Distribuce a.s. z 19.11.2020 a 4.12.2020, ČEZ ICT Services a.s. z 19.11.2020, Telco Pro Services a.s. z 19.11.2020, stanovisko GridServices s.r.o. z 18.3.2019, vyjádření T-Mobile Czech Republic a.s. z 18.11.2020, vyjádření Vodafone Czech Republic a.s. z 19.11.2020, závazné stanovisko Ministerstva obrany Sekce nakládání s majetkem odbor ochrany územních zájmů z 18.4.2019 pod spis.zn. 77660/2019-1150-OÚZ-PCE, vyjádření společnosti Severočeské vodovody a kanalizace a.s. z 23.11.2020 pod zn. SCVKZAD87337 a z 1.12.2020 pod zn. SCVKZAD87778/UTPCTU/Val.

Speciální stavební úřad zajistil vzájemný soulad předložených závazných stanovisek dotčených orgánů vyžadovaných zvláštními předpisy a zahrnul je do podmínek rozhodnutí.

Speciální stavební úřad rozhodl, jak je uvedeno ve výroku rozhodnutí, za použití ustanovení právních předpisů ve výroku uvedených.

Stanovení okruhu účastníků řízení :

V řízení bylo zkoumáno, zda mohou být přímo dotčena vlastnická nebo jiná práva vlastníků pozemků a staveb na nich, včetně pozemků sousedních a staveb na nich. Na základě výsledku byl stanoven okruh účastníků řízení ve smyslu § 94 k stavebního zákona, a to :

Účastníkem je podle § 94k stavebního zákona:

- a) stavebník - Státní pozemkový úřad
- b) obec, na jejímž území má být požadovaný stavební záměr uskutečněn - Obec Vyskeř
- d) vlastník pozemku, na kterém má být požadovaný stavební záměr uskutečněn, není-li sám stavebníkem, nebo ten, kdo má jiné věcné právo k tomuto pozemku - Obec Vyskeř
- e) osoba, jejíž vlastnické právo nebo jiné věcné právo k sousedním stavbám anebo sousedním pozemkům nebo stavbám na nich, může být společným povolením přímo dotčeno - CETIN a.s., ČEZ Distribuce a.s., Severočeské vodovody a kanalizace a.s.

Vypořádání s návrhy a námitkami účastníků:

- Účastníci neuplatnili návrhy a námitky.

Vypořádání s vyjádřeními účastníků k podkladům rozhodnutí:

- Účastníci se k podkladům rozhodnutí nevyjádřili.

Poučení účastníků:

Proti tomuto rozhodnutí se lze odvolat do 15 dnů ode dne jeho oznámení k odboru územního plánování a stavebního řádu Krajského úřadu Libereckého kraje podáním u zdejšího správního orgánu.

Odvolání se podává s potřebným počtem stejnopisů tak, aby jeden stejnopis zůstal správnímu orgánu a aby každý účastník dostal jeden stejnopis. Nepodá-li účastník potřebný počet stejnopisů, vyhotoví je správní orgán na náklady účastníka. Odvoláním lze napadnout výrokovou část rozhodnutí, jednotlivý výrok nebo jeho vedlejší ustanovení. Odvolání jen proti odůvodnění rozhodnutí je nepřipustné.

Speciální stavební úřad po dni nabytí právní moci stavebního povolení zašle stavebníkovi jedno vyhotovení ověřené projektové dokumentace spolu se štítkem obsahujícím identifikační údaje o povolené stavbě. Další vyhotovení ověřené projektové dokumentace zašle vlastníkově stavby, pokud není stavebníkem.

Při provádění stavby je stavebník povinen

- oznámit speciálnímu stavebnímu úřadu předem termín zahájení stavby, název a sídlo stavebního podnikatele, který bude stavbu provádět, u svépomocné formy výstavby jméno a příjmení stavbyvedoucího nebo osoby, která bude vykonávat stavební dozor; změny v těchto skutečnostech oznámí neprodleně speciálnímu stavebnímu úřadu,
- před zahájením stavby umístit na viditelném místě u vstupu na staveniště štítek o povolení stavby a ponechat jej tam až do dokončení stavby, případně do vydání kolaudačního souhlasu; rozsáhlé stavby se mohou označit jiným vhodným způsobem s uvedením údajů ze štítku.
- zajistit, aby na stavbě nebo na staveništi byla k dispozici ověřená dokumentace stavby a všechny doklady týkající se prováděné stavby nebo její změny, popřípadě jejich kopie,
- ohlašovat speciálnímu stavebnímu úřadu fáze výstavby podle plánu kontrolních prohlídek stavby, umožnit provedení kontrolní prohlídky, a pokud tomu nebrání vážné důvody, této prohlídce se zúčastnit,
- ohlásit stavebnímu úřadu neprodleně po jejich zjištění závady na stavbě, které ohrožují životy a zdraví osob, nebo bezpečnost stavby,
- oznámit speciálnímu stavebnímu úřadu předem zahájení zkušebního provozu.

Stavba nesmí být zahájena, dokud stavební povolení nenabude právní moci. Stavební povolení pozbývá platnosti, jestliže stavba nebyla zahájena do 2 let ode dne, kdy nabylo právní moci.

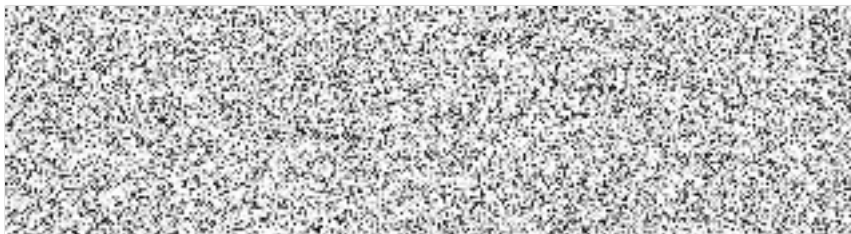

vedoucí stavebního úřadu

Obdrží:

účastníci (dodejky)

Státní pozemkový úřad, Krajský pozemkový úřad pro Liberecký kraj, IDDS: z49per3





CETIN a.s., IDDS: qa7425t

ČEZ Distribuce, a. s., IDDS: v95uqfy

Severočeské vodovody a kanalizace, a.s., IDDS: f7rf9ns

Obec Vyskeř, IDDS: a3tjd6q

dotčené orgány

Městský úřad Turnov, Antonína Dvořáka č.p. 335, 511 01 Turnov 1

Agentura ochrany přírody a krajiny ČR, oddělení Správa CHKO Český ráj Turnov, IDDS: zqmdynq

Hasičský záchranný sbor Libereckého kraje, územní odbor Semily, IDDS: hv4aivj

Policie ČR KŘP Libereckého kraje, ÚO Semily, dopravní inspektorát, IDDS: vsmhvp9

ostatní

Městský úřad Turnov, odbor životního prostředí, Antonína Dvořáka č.p. 335, 511 01 Turnov 1

Městský úřad Turnov, odbor školství, kultury a sportu, Antonína Dvořáka č.p. 335, 511 01 Turnov 1

Městský úřad Turnov, odbor dopravní, Antonína Dvořáka č.p. 335, Turnov, 511 01 Turnov 1

Městský úřad Turnov, odbor rozvoje města, Antonína Dvořáka č.p. 335, 511 01 Turnov 1