

OBSAH :

A. PRŮVODNÍ ZPRÁVA	
B. SOUHRNNÁ TECHNICKÁ ZPRÁVA	
C. SITUAČNÍ VÝKRESY	
C.1. Situační výkres širších vztahů	1 : 10 000
C.2. Katastrální situační výkres + POV	1 : 2000
C.3.a Koordinační situační výkres KM 0,000 0 – 0,885 5	1 : 1000
C.3.b Koordinační situační výkres KM 0,885 5 – 1,7660	1 : 1000
C.4. Geodetický situační výkres	1 : 2000
C.5. Speciální situační výkres - neobsahuje	
D. DOKUMENTACE OBJEKTŮ A TECHNICKÝCH A TECHNOLOGICKÝCH ZAŘÍZENÍ	
D.1. STAVEBNÍ ČÁST	
D.1.1. Objekty pozemních komunikací, včetně propustků	
1. Technická zpráva	
2. Výkresy	
D.1.1.2.1. Podrobná situace	neobsahuje
D.1.1.2.2.a Podélný profil 0,000 0 – 0,905 3	1 : 1000/100
D.1.1.2.2.b Podélný profil 0,905 3 – 1,766 0	1 : 1000/100
D.1.1.2.3. Příčné řezy	1 : 100
D.1.1.2.4. Vzorové příčné řezy	1 : 50
D.1.1.2.5.a Uložení betonového žlabu km 0,020 0	1 : 50
D.1.1.2.5.b Uložení betonového žlabu km 1,741 0	1 : 50
D.1.1.2.6. Podélný trubní propustek km 0,612 1 – 0,622 1	1 : 50
D.1.1.2.7. Horská vpust'	1 : 50
D.1.1.2.8.a Výkaz výměr SO - 101	
D.1.1.2.8.b Výkaz výměr SO - 101	
D.1.1.2.9.a Výkaz výměr SO - 102	
D.1.1.2.9.b Výkaz výměr SO - 102	
D.1.2. Mostní objekty a zdi	neobsahuje
D.1.3. Vodohospodářské objekty - odvodnění poz. komunikace	neobsahuje
D.1.4. Objekty osvětlení pozemní komunikace	neobsahuje
D.1.5. Objekty podzemních staveb	neobsahuje
D.1.6. Objekty zařízení pro provozní informace a telematiku	neobsahuje
D.1.7. Objekty drah	neobsahuje
D.1.8. Objekty pozemních staveb	neobsahuje
D.1.9. Ostatní stavební objekty	
1. Technická zpráva	
D.1.10. Požárně bezpečnostní řešení	
1. Technická zpráva	
D.2. TECHNOLOGICKÁ ČÁST	neobsahuje
E. DOKLADOVÁ ČÁST	
F. PODROBNÝ INŽENÝRSKO-GEOLOGICKÝ PRŮZKUM	
G. POSOUZENÍ OPEVNĚNÍ CESTNÍHO PŘÍKOPU	
H. NÁKLADOVÁ ČÁST	

AKTUALIZACE 01/2021

V souvislosti se **změnou hranice katastrálních území/ hranice obcí** mezi k. ú. Vyskeř, obec Vyskeř a k. ú. Kacanovy, obec Kacanovy došlo mimo jiné i k **přečíslování pozemkové parcely č. 2049** ostatní plocha, ostatní komunikace o výměře 528 m², na které byla umístěna stavba polní cesty C39.

Pozemek p.p.č. 2049 ostatní plocha, ostatní komunikace, byl původně evidován na **listu vlastnictví č. 306** pro **kat. území Kacanovy** s vlastnickým právem pro **Obec Vyskeř**.

Po změně hranice kat. území/ hranice obce je výše uvedený pozemek v katastru nemovitostí evidován pod **p.p.č. 4175 ostatní plocha, ostatní komunikace** o výměře 528 m² a zapsán na **listu vlastnictví č. 10001** pro **kat. území Vyskeř** s vlastnickým právem pro **Obec Vyskeř**.

Tato změna byla v katastru nemovitostí provedena Katastrálním úřadem pro Liberecký kraj, Katastrálním pracovištěm Semily dne 20. 7. 2020, a to na základě uzavřené Dohody o změně hranic obcí pod č. řízení Z-2220/2020-608.

Cesta C39 v k. ú. Vyskeř

Projektová dokumentace staveb dálnic, silnic, místních komunikací a veřejně přístupných účelových komunikací pro ohlášení stavby uvedené v § 104 odst. 1 písm. a) až e) stavebního zákona nebo pro vydání stavebního povolení dle přílohy č. 5 k vyhlášce č. 146/2008 Sb.



A. PRŮVODNÍ ZPRÁVA

A. 1. Identifikační údaje

A. 2. Členění stavby na objekty a technická a technologická zařízení

A. 3. Seznam vstupních podkladů

Cesta C39 v k. ú. Vyskeř

Projektová dokumentace staveb dálnic, silnic, místních komunikací a veřejně přístupných účelových komunikací pro ohlášení stavby uvedené v § 104 odst. 1 písm. a) až e) stavebního zákona nebo pro vydání stavebního povolení dle přílohy č. 5 k vyhlášce č. 146/2008 Sb.



A. 1. Identifikační údaje

A. 1. 1. Údaje o stavbě

a) název stavby,

Cesta C39 v k. ú. Vyskeř

b) místo stavby - kraj, katastrální území, označení pozemní komunikace, u budov adresa, čísla popisná,

Kraj: Liberecký

Obec: Vyskeř

Katastrální území: Vyskeř

Pozemní komunikace: účelová komunikace – polní cesta C39

c) předmět projektové dokumentace - nová stavba nebo změna dokončené stavby, trvalá nebo dočasná stavba, účel užívání stavby,

- změna dokončené stavby

- stavba trvalá

- zajištění zpřístupnění zemědělsky obhospodařovaných půdních bloků a k objektům určených k bydlení

A. 1. 2. Údaje o stavebníkovi

Česká republika - Státní pozemkový úřad

Krajský pozemkový úřad pro Liberecký kraj

Husinecká 1024/11a, 130 00 Praha 3

IČO: 01312774

ve smluvních záležitostech oprávněn jednat: Ing. Bohuslav Kabátek,
ředitel KPÚ pro Liberecký kraj

v technických záležitostech oprávněn jednat: Ing. Petr Fejtek, vedoucí Pobočky Semily

A. 1. 3. Údaje o zpracovateli projektové dokumentace

a) jméno, příjmení, obchodní firma, identifikační číslo osoby, místo podnikání (fyzická osoba podnikající) nebo obchodní firma nebo název, identifikační číslo osoby, adresa sídla (právnícká osoba),

Agropojekce Litomyšl, s. r. o.


Rokycanova 114/IV

566 01 Vysoké Mýto

IČO 64255611

Statutární zástupce: Ing. Jakoubek Jaroslav – jednatel společnosti

b) jméno a příjmení hlavního projektanta včetně čísla, pod kterým je zapsán v evidenci autorizovaných osob vedené Českou komorou architektů nebo Českou komorou autorizovaných inženýrů a techniků činných ve výstavbě, s vyznačeným oborem, popřípadě specializací jeho autorizace,


TD02 – dopravní stavby, nekolejová doprava

c) jména a příjmení projektantů jednotlivých částí projektové dokumentace včetně čísla, pod kterým jsou zapsáni v evidenci autorizovaných osob vedené Českou komorou architektů nebo Českou komorou autorizovaných inženýrů a techniků činných ve výstavbě, s vyznačeným oborem, popřípadě specializací jejich autorizace,

- 

d) jména a příjmení projektantů dokumentace přikládané v dokladové části s oprávněním podle jiných právních předpisů ⁵⁾

- nepřikládá se

A.1.4. Údaje o budoucích vlastnících a správcích

a) seznam právnických a fyzických osob, které převezmou jednotlivé stavební objekty a provozní soubory po jejich dokončení do vlastnictví a osob, které je budou spravovat na základě smluv či jiných právních dokumentů,

SO – 101 C39 Kolejová úprava, SO – 102 C39 Asfaltový povrch, SO – 801 Výsadby

Obec Vyskeř

Vyskeř 50, 512 64

IČO: 00276286

Statutární zástupce:  starosta obce

b) způsob užívání jednotlivých objektů stavby.

SO – 101 C39 Kolejová úprava	- pohyb zemědělské mechanizace a ost. dopravních prostředků
SO – 102 C39 Asfaltový povrch	- pohyb zemědělské mechanizace a ost. dopravních prostředků
SO - 801 Výsadby	- posílení atraktivnosti krajiny a krajinného rázu

A. 2. Členění stavby na objekty a technická a technologická zařízení

Stavba je členěna na stavební objekty:

Objekty pozemních komunikací	–	SO – 101 C39 Kolejová úprava
		SO – 102 C39 Asfaltový povrch
Objekty úpravy území	–	SO - 801 - Výsadby

Ve stavbě se nevyskytují technická a technologická zařízení

A. 3. Seznam vstupních podkladů

a) dokumentace záměru k žádosti o vydání rozhodnutí o umístění stavby nebo k oznámení záměru pro získání územního souhlasu nebo rozhodnutí o změně stavby,

- parcely byly vytvořeny realizací pozemkových úprav „Komplexní pozemková úprava v k. ú. Vyskeř a v části k. ú. Kacanovy vypracované Sdružením VRV – AGP, Nábřežní 90/4, 156 00 Praha – Smíchov“.

b) regulační plány, územní plán, případně územně plánovací informace,

- Územní plán Vyskeř vydalo zastupitelstvo obce usnesením č. 6 ze dne 30.09.2015 a účinnosti nabyl 20.10.2015.

c) mapové podklady, zaměření území a další geodetické podklady,

- mapa 1: 50 000, mapa 1 : 10 000, digitální katastrální mapa k.ú. Vyskeř., - Podrobné zaměření terénu s vynesemím do mapy 1 : 1000 v dubnu 2019, je provedeno v souřadnicovém systému JTSK a výškovém systému BPV, zaměření vytyčovacího pole Vyskeř Geodetická kancelář CY-RUS spol. s.r.o., U Potoka 1482, 464 01 Frýdlant

d) dopravní průzkum - studie, dopravní údaje,

- vzhledem k charakteru stavby se neprováděl

e) podrobný, doplňující geotechnický a hydrogeologický průzkum, základní korozní průzkum,

- vzhledem k charakteru stavby se neprováděl

f) diagnostický průzkum konstrukcí,

- neprováděl se

g) hydrometeorologické a hydrologické údaje, plavební podmínky, inundace, kvalita vody v recipientech,

- vzhledem k typu stavby se údaje nezjišťovaly

h) klimatologické údaje, zejména převládající směr větru, výskyt mlh a přízemních mrazů, extrémní teploty vzduchu, index mrazu, smogové oblasti,

- vzhledem k typu stavby se údaje nezjišťovaly

i) stavebně historický průzkum u stavby, která je kulturní památkou, je v památkové rezervaci nebo v památkové zóně.

- stavba není kulturní památkou, není v památkové rezervaci nebo v památkové zóně.

Cesta C39 v k. ú. Vyskeř

Projektová dokumentace staveb dálnic, silnic, místních komunikací a veřejně přístupných účelových komunikací pro ohlášení stavby uvedené v § 104 odst. 1 písm. a) až e) stavebního zákona nebo pro vydání stavebního povolení dle přílohy č. 5 k vyhlášce č. 146/2008 Sb.



B. SOUHRNNÁ TECHNICKÁ ZPRÁVA

B. 1. Popis území stavby

B. 2. Celkový popis stavby

B. 3. Připojení na technickou infrastrukturu

B. 4. Dopravní řešení

B. 5. Řešení vegetace a souvisejících terénních úprav

B. 6. Popis vlivů stavby na životní prostředí a jeho ochrana

B. 7. Ochrana obyvatelstva

B. 8. Zásady organizace výstavby

B. 9. Celkové vodohospodářské řešení

B. 1. Popis území stavby

a) charakteristika území a stavebního pozemku, zastavěné území a nezastavěné území, soulad navrhované stavby s charakterem území, dosavadní využití a zastavěnost území,

Stavební pozemky se nachází v severozápadní části k. ú. Vyskeř v mírně zvlněném terénu mezi obcemi Vyskeř a Mladostov.

V současné době jsou pozemky využívány jako místní účelové komunikace polní cesta sjízdná jen pro traktory.

Pozemky jsou volně přístupné, bez jakéhokoli oplocení. Polní cesta neprochází zastavěným územím.

Charakter území – mírně zvlněný terén rozkládající se v nadmořské výšce 380 – 420 m n. m..

Stavba je v souladu s charakterem území.

b) údaje o souladu s územním rozhodnutím, veřejnoprávní smlouvou o umístění stavby, územním souhlasem,

Dokumentace pro stavební řízení a realizaci stavby navazuje na provedené pozemkové úpravy Komplexní pozemková úprava v k. ú. Vyskeř a v části k. ú. Kacanovy vypracované Sdružením VRV – AGP, Nábřeží 90/4, 156 00 Praha – Smíchov“.

c) údaje o souladu s územně plánovací dokumentací, s cíli a úkoly územního plánování, včetně informace o vydané územně plánovací dokumentaci,

Stavba splňuje podmínky územního plánu Vyskeř, který byl vydán zastupitelstvem obce usnesením č. 6 ze dne 30.09.2015 a účinnosti nabyl 20.10.2015.

d) geologická, geomorfologická a hydrogeologická charakteristika, včetně zdrojů nerostů a podzemních vod,

Pro zpracování projektové dokumentace Cesta C39 v k. ú. Vyskeř byl zpracován Podrobný IGP pro tři polní cesty ve Vyskeři, kraj Liberecký ze 14. 6. 2019 zpracovaný 530 02 Pardubice.

Polní cesta leží v mírně zvlněném terénu mezi obcemi Vyskeř a Mladostov, v nadmořské výšce 380 až 420 m n. m., z širšího pohledu v geomorfologickém celku Jičínská pahorkatina, podcelku Turnovská pahorkatina a okrsku Vyskeřská vrchovina. Z hlediska regionálně geologického náleží k české křídové pánvi, budované zde coniackými slínovci na turonských pískovcích. Oba typy hornin jsou překryvné kvartérním zemním pokryvem smíšeného původu. Při terénu byla provedenými sondami zastižena recentní navážka. Je tvořena ulehlými hlinitými písky s kamenivem. Místy ovšem navážka chybí a povrch stávajících cest tvoří tuhé humózní hlíny s drnem MLO. Popsaná geologická stavba je považována za jednoduchou.

e) výčet a závěry provedených průzkumů a měření - geotechnický průzkum, hydrogeologický průzkum, korozní průzkum, geotechnický průzkum materiálových nalezišť (zemníků), stavebně historický průzkum apod.,

Před vlastní projekční činností bylo provedeno zaměření lokality a terénní šetření v dubnu 2019 firmou Agroprojekce Litomyšl.

Podrobný IGP pro tři polní cesty ve Vyskeři, kraj Liberecký ze 14. 6. 2019 zpracovaný 530 02 Pardubice.

Závěr IGP: Provedeným průzkumem byly v trasách polních cest v k. ú. Vyskeř zjištěny jednoduché geologické i hydrogeologické poměry, pro rekonstrukci cest vhodné. Doplnující geologický

průzkum je považován za neúčelný, v případě potřeby lze provést prohlídku plánů cest a postupy zemních prací upřesnit na místě.

Blíže viz příloha F. Podrobný inženýrsko-geologický průzkum.

f) ochrana území podle jiných právních předpisů¹⁾ - památková rezervace, památková zóna, zvláště chráněné území, poddolované území, ochranná pásma vodních zdrojů a ochranná pásma vodních děl a prvků životního prostředí - soustava chráněných území Natura 2000, záplavové území, stávající ochranná a bezpečnostní pásma apod.,

Ochranná pásma případných podzemních a nadzemních vedení inženýrských sítí, u kterých dojde ke křížení, nebo souběhu s navrhovanou stavbou budou respektována. Před započítáním stavebních prací je nutné přesně stanovit jejich průběh a se správci sítí stanovit podmínky práce v ochranných pásmech. Při provádění prací v ochranných pásmech jednotlivých sítí je nutné práce provádět se zvýšenou obezřetností, použít vhodné mechanismy, příp. výkop provádět ručně. Dotčené sítě musí být zajištěny proti poškození, podepřeny, vyvěšeny apod. Křížení se všemi sítěmi respektuje ustanovení ČSN 73 6005 Prostorové uspořádání sítí technického vybavení. Provádění prací musí respektovat podmínky jednotlivých správců sítí – viz. příloha E. Dokladová část.

- stavbou bude dotčeno ochranné pásmo trasy Cetin – Zaměřený metalický kabel
- trasou bude dotčeno ochranné pásmo trasy ČEZ VN nadzemní
- stavbou bude dotčeno ochranné pásmo ČEZ nadzemního vedení NN
- stavbou bude dotčeno ochranné pásmo vodovodu LT80
- stavbou bude dotčeno ochranné pásmo místní komunikace (silnice 27926 a silnice 27921)
- stavba se nachází na území s archeologickými nálezy, nejpozději 10 dní před stavbou musí být tato stavba oznámena Archeologickému ústavu Akademie věd ČR
- území stavby zasahuje do vymezené plochy neregionálního biokoridoru
- území nezasahuje do vyhlášených oblastí NATURA 2000
- území je součástí Geoparku Unesco – Český ráj
- území je součástí zóny zvýšené péče o krajinu
- stavba bude prováděna na území velkoplošně zvláště chráněného území Český ráj a to v jeho III. zóně

g) poloha vzhledem k záplavovému území, poddolovanému území apod.

Stavba se nenachází v poddolovaném území.

Stavba se nenachází v záplavovém území.

h) vliv stavby na okolní stavby a pozemky, ochrana okolí, vliv stavby na odtokové poměry v území,

Stavba nebude mít vliv na okolní stavby a pozemky, ochranu okolí. Je navržena tak, aby nedošlo během provádění stavby a po jejím dokončení k narušení stávajícího stavu prostředí mimo parcely přímo dotčené. Po dobu realizace dojde k dočasnému zvýšení provozu motorových vozidel.

Při provádění stavebních prací bude postupováno podle doporučení ČSN 83 9061 – Technologie vegetačních úprav v krajině – Ochrana stromů, porostů a vegetačních ploch při stavebních pracích. Podle § 7 zákona ČNR č.114/1992 Sb. O ochraně přírody a krajiny je nutno veškeré blízké dřeviny chránit před poškozením.

Odtokové poměry nebudou stavbou změněny.

i) požadavky na asanace, demolice, kácení dřevin,

Asanace - se zde nevyskytují.

Demolice – se zde vyskytují v podobě odstranění současného trubního propustku včetně zděných jímek umístěných na předpolí. Odvoz suti bude na řízenou skládku do vzdálenosti 26 km (předpoklad Košťálov) a zde bude uložen za poplatek. Stejně bude naloženo i se skrytou navázkou.

Kácení - se zde vyskytuje. Dřevo bude odvezeno na obecní parcelu do vzdálenosti 2,5 km, větve budou naštěpovány a odvezeny na obecní parcelu do vzdálenosti 2,5 km. Pařezy bude nutné vytrhat a odvést na skládku. Kácení bude provedeno v rámci SO-101 C39 kolejová úprava.

listnáče	průměr do 10 cm	- 8 ks
	průměr 10-30 cm	- 446 ks
	průměr 30-50 cm	- 57 ks
	průměr 50-70 cm	- 9 ks
	průměr 70-90 cm	- 2 ks
	průměr 90-110 cm	- 1 ks
jehličnany	průměr 10-30 cm	- 3 ks
	průměr 30-50 cm	- 8 ks
odstranění samostatných pařezů	průměru 50-70 cm	- 8 ks
odstranění křovin		23 m ²

j) požadavky na maximální dočasné a trvalé zábory zemědělského půdního fondu nebo pozemků určených k plnění funkce lesa,

ZPF – bude dotčen výsadbou doprovodné zeleně (ovocné dřeviny)

ZPF – stavbou polní cesty nebude dotčen

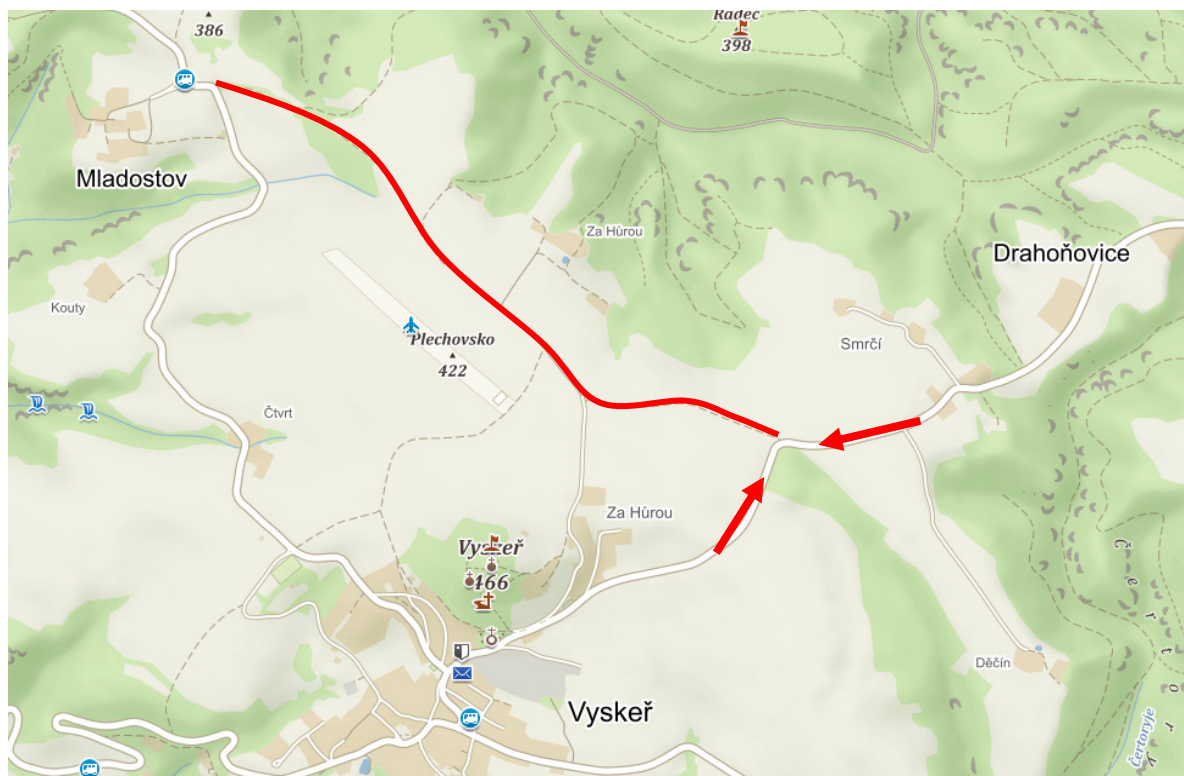
LPF - stavbou polní cesty nebude dotčen

k) územně technické podmínky - zejména možnost napojení na stávající dopravní a technickou infrastrukturu, možnost bezbariérového přístupu k navrhované stavbě

Příjezd do prostoru stavby je stanoven po dohodě s obcí Vyskeř pouze ze směru od Hrahoňovic z komunikace III. třídy č. 27921.

Cesta C39 v k. ú. Vyskeř

Projektová dokumentace staveb dálnic, silnic, místních komunikací a veřejně přístupných účelových komunikací pro ohlášení stavby uvedené v § 104 odst. 1 písm. a) až e) stavebního zákona nebo pro vydání stavebního povolení dle přílohy č. 5 k vyhlášce č. 146/2008 Sb.



l) věcné a časové vazby stavby, podmiňující, vyvolané, související investice,

Stavbu lze zahájit až po vydání stavebního povolení.

Stavební práce bude nejvhodnější provádět v nejsušší části roku. Stavbu bude nutné koordinovat s požadavky obce Vyskeř, který zajistí i koordinaci s uživateli okolních zemědělských pozemků.

m) seznam pozemků podle katastru nemovitostí, na kterých se stavba provádí,

Seznam pozemků dotčených stavbou (trvalý zábor):

Cesta C39 v k. ú. Vyskeř

Projektová dokumentace staveb dálnic, silnic, místních komunikací a veřejně přístupných účelových komunikací pro ohlášení stavby uvedené v § 104 odst. 1 písm. a) až e) stavebního zákona nebo pro vydání stavebního povolení dle přílohy č. 5 k vyhlášce č. 146/2008 Sb.

**Seznam parcel dotčených stavbou**

parcela KN č.	výměra parcely m ²	dotčená plocha m ²	druh pozemku dle výpisu z KN	LV	vlastník	adresa
k.ú. Vyskeř						
3570	11020	82	ostatní plocha	317	Liberecký kraj Krajská správa silnic Libereckého kraje, příspěvková organizace	U Jezu 642/2a, Liberec IV-Perštýn, 46001 Liberec České mládeže 632/32, Liberec VI- Rochlice, 46006 Liberec
3939	7131	7131	ostatní plocha	10001	Obec Vyskeř	č. p. 50, 51264 Vyskeř
3942	6142	6142	ostatní plocha	10001	Obec Vyskeř	č. p. 50, 51264 Vyskeř
4000	1214	638	ostatní plocha	10001	Obec Vyskeř	č. p. 50, 51264 Vyskeř
3997	391	10	ostatní plocha	10001	Obec Vyskeř	č. p. 50, 51264 Vyskeř
3947	983	116	ostatní plocha	10001	Obec Vyskeř	č. p. 50, 51264 Vyskeř
3943	2839	76	ostatní plocha	10001	Obec Vyskeř	č. p. 50, 51264 Vyskeř
3996	5301	920	trvalý travní porost	10001	Obec Vyskeř	č. p. 50, 51264 Vyskeř
3944	6716	14	ostatní plocha	10001	Obec Vyskeř	č. p. 50, 51264 Vyskeř

Seznam parcel dotčených stavbou

parcela KN č.	výměra parcely m ²	dotčená plocha m ²	druh pozemku dle výpisu z KN	LV	vlastník	adresa
k.ú. Kacanovy						
2048	5764	19	ostatní plocha	93	Liberecký kraj Krajská správa silnic Libereckého kraje, příspěvková organizace	U Jezu 642/2a, Liberec IV-Perštýn, 46001 Liberec České mládeže 632/32, Liberec VI- Rochlice, 46006 Liberec
2049	528	528	ostatní plocha	306	Obec Vyskeř	č. p. 50, 51264 Vyskeř

Cesta C39 v k. ú. Vyskeř

Projektová dokumentace staveb dálnic, silnic, místních komunikací a veřejně přístupných účelových komunikací pro ohlášení stavby uvedené v § 104 odst. 1 písm. a) až e) stavebního zákona nebo pro vydání stavebního povolení dle přílohy č. 5 k vyhlášce č. 146/2008 Sb.

**Seznam parcel sousedních**

parcela KN č.	druh pozemku dle výpisu z KN	výměra parcely m2	LV	vlastník	adresa
k.ú. Vyskeř					
3054	ostatní plocha	371			
3052	lesní pozemek	3601			
3070	orná půda	42332			
3071	orná půda	16972			
3128	orná půda	7598			
3162	orná půda	11670			
3214	orná půda	29880			
3216	lesní pozemek	12139			
3389	orná půda	3448			
3470	trvalý travní porost	12142			
3489	ostatní plocha	745			
3550	trvalý travní porost	20379			
3548	lesní pozemek	10581			
3553	orná půda	31953			
3567	ostatní plocha	2170	317	Liberecký kraj	U Jezu 642/2a, Liberec IV-Perštýn, 46001 Liberec
3614	orná půda	14971		AGRA Český ráj a.s.	č. p. 124, 51265 Všeň
3482	orná půda	50121	411		
3397	orná půda	3924	411		
3805	orná půda	30424			
3811	orná půda	28188			
3871	orná půda	1115			
3110	ostatní plocha	847			
3466	orná půda	17681	612	A GRO BEN s.r.o.	č. p. 83, 51101 Kacanovy
3048	orná půda	12229			
3343	orná půda	6401			
3999	ostatní plocha	472	10001	Obec Vyskeř	č. p. 50, 51264 Vyskeř
3998	ostatní plocha	1507	10001	Obec Vyskeř	č. p. 50, 51264 Vyskeř
3993	trvalý travní porost	3108	10001	Obec Vyskeř	č. p. 50, 51264 Vyskeř
3994	trvalý travní porost	2275	10001	Obec Vyskeř	č. p. 50, 51264 Vyskeř
3329	orná půda	5922	10001	Obec Vyskeř	č. p. 50, 51264 Vyskeř
4140	orná půda	1538	10001	Obec Vyskeř	č. p. 50, 51264 Vyskeř

Cesta C39 v k. ú. Vyskeř

Projektová dokumentace staveb dálnic, silnic, místních komunikací a veřejně přístupných účelových komunikací pro ohlášení stavby uvedené v § 104 odst. 1 písm. a) až e) stavebního zákona nebo pro vydání stavebního povolení dle přílohy č. 5 k vyhlášce č. 146/2008 Sb.



Seznam parcel sousedních

parcela KN č.	druh pozemku dle výpisu z KN	výměra parcely m ²	LV	vlastník	adresa
k.ú. Kacanovy					
2039	orná půda	6402			
2040	orná půda	5800			
2024	trvalý travní porost	5662			
2038	orná půda	22813			
2031	ostatní plocha	1654	212	Česká republika, Lesy České republiky, s. p.	Přemyslova 1106/19, Nový Hradec Králové, 50008 Hradec Králové
2033	ostatní plocha	265	212	Česká republika, Lesy České republiky, s. p.	Přemyslova 1106/19, Nový Hradec Králové, 50008 Hradec Králové
2032	lesní pozemek	803			
2034	lesní pozemek	309			
2037	orná půda	20654			
2026	trvalý travní porost	22928			
2041	orná půda	2584	10002	Česká republika, Státní pozemkový úřad	Husinecká 1024/11a, Žižkov, 13000 Praha 3

n) seznam pozemků podle katastru nemovitostí, na kterých vznikne ochranné nebo bezpečnostní pásmo,

Ochranné ani bezpečnostní pásmo nevznikne.

n) požadavky na monitoringy a sledování přetvoření,

Požadavky na monitoringy a sledování přetvoření nejsou stanoveny.

o) možnosti napojení stavby na veřejnou dopravní a technickou infrastrukturu.

Viz. odstavec j)

B. 2. Celkový popis stavby

B. 2. 1. Základní charakteristika stavby a jejího užívání

a) nová stavba nebo změna dokončené stavby; u změny stavby údaje o jejích současném stavu, závěry stavebně technického, případně stavebně historického průzkumu a výsledky statického posouzení nosných konstrukcí; údaje o dotčené komunikaci,

Jedná se o změnu dokončené stavby.

b) účel užívání stavby,

zajištění zpřístupnění zemědělsky obhospodařovaných půdních bloků a k objektům určených k bydlení

c) trvalá nebo dočasná stavba,

Jedná se o stavby trvalého charakteru.

Zařízení staveniště je stavba dočasná.

d) informace o vydaných rozhodnutích o povolení výjimky z technických požadavků na stavby a technických požadavků zabezpečujících bezbariérové užívání stavby, nebo souhlasu s odchylným řešením z platných předpisů a norem,

Povolení výjimky z technických požadavků na stavby a technických požadavků zabezpečujících bezbariérové užívání stavby se nevzdává.

e) informace o tom, zda a v jakých částech dokumentace jsou zohledněny podmínky závazných stanovisek dotčených orgánů,

Zohlednění podmínek závazných stanovisek dotčených orgánů jsou popsány v části E. Dokladová část.

f) celkový popis koncepce řešení stavby včetně základních parametrů stavby - návrhová rychlost, provozní staničení, šířkové uspořádání, intenzity dopravy, technologie a zařízení, nová ochranná pásma a chráněná území apod.,

Koncepce řešení stavby spočívá ve vybudování polní cesty, která je navrhována v současné ose nevyhovující neúnosné polní cesty.

Hlavní jednopruhová polní cesta C39

Polní cesta

- Délka polní cesty - 1766 m
- Šířka polní cesty - 5,0 m (z toho 2x 0,5 m krajnice respektive u kolej. 2x0,9 m krajnice)
- Příčný sklon - 3 % - jednostranný
- Třída dopravního zatížení - V
- Návrhová úroveň porušení - D2
- Konstrukce polní cesta
 - v km 0,000 0 – 0,020 0
 - v km 0,920 0 – 1,270 0
 - v km 1,7410 – 1,766 0
- Krajnice 2 x 0,5 m z drceného kameniva fr. 0-32 mm

Katalogový list PN 5-2

asfaltobeton střednězrný ACO 11 40 mm

spojovací postřík z kationaktivní asfaltové emulze

pro spojovací postříky v množství zbytkového asfaltu 0,2 kg/m²

obalované kamenivo ACP 16+ 50 mm

infiltrační postřík 2,0 kg/m²

ŠDa (ČSN 73 6126-1) ŠD 150 mm (se zhutněním 100 MPa)

ŠDb (ČSN 73 6126-1) ŠD 200 mm (se zhutněním 60 MPa)

upravená pláň komunikace se zhutněním 30 MPa

stabilizované podloží 3% cementovápnitou směsí, 15,9 kg/m²

v tl. 300 mm km 0,000-0,4587

stabilizované podloží 3% vápněním, 15,9 kg/m² v tl. 300 mm km 0,458 7-1,7660

dorovnání zeminou

440 mm

Cesta C39 v k. ú. Vyskeř

Projektová dokumentace staveb dálnic, silnic, místních komunikací a veřejně přístupných účelových komunikací pro ohlášení stavby uvedené v § 104 odst. 1 písm. a) až e) stavebního zákona nebo pro vydání stavebního povolení dle přílohy č. 5 k vyhlášce č. 146/2008 Sb.



- Konstrukce polní cesty v km 0,020 – 0,920 0 a v km 1,270 0 – 1,741 0
- krajnice 2 x 0,9 m z drceného kameniva fr. 0-32 mm stejně tak i prostor mezi kolejemi

Katalogový list PT 5-2

CBIII Cementobetonový kryt ČSN 73 6123-1 tl. 190 mm

ŠDb (ČSN 73 6126-1) ŠD 250 mm (se zhutněním (60)70 MPa)

upravená pláň komunikace se zhutněním 30 MPa

stabilizované podloží 3% cementovápnotou směsí, 15,9 kg/m²

v tl. 300 mm km 0,000-0,4587

stabilizované podloží 3% vápněním, 15,9 kg/m² v tl. 300 mm km 0,458 7-1,7660

dorovnání zeminou

440 mm

Výsadby

- ovocné dřeviny

- 21 ks

Ochranná pásma a chráněná území viz výše odstavec f.

g) u změn stávajících staveb údaje o jejich současném stavu; závěry stavebně technického průzkumu, případně stavebně historického a výsledky statického posouzení nosných konstrukcí,

Na základě zaměření skutečného stavu současného terénu je zřejmé, že současná polní cesta nedosahuje požadovaných šířek a z provedeného inženýrsko-geologického průzkumu vyplývá, že skladba je nevyhovující a nevytváří dostatečně únosnou konstrukční vrstvu, v některých úsecích (viz. IGP není konstrukční skladba žádná).

h) ochrana stavby podle jiných právních předpisů - kulturní památka apod.,

V lokalitě se nenachází stavby vedené jako kulturní památka a stavba po dokončení nebude vedena jako kulturní památka.

Stavba je navržena v souladu s vyhláškou č. 268/2009 Sb. o technických požadavcích na stavby.

Stavba je navržena v souladu se zákonem č. 114/1992 Sb., o ochraně přírody a krajiny, ve znění pozdějších předpisů.

i) základní bilance stavby - potřeby a spotřeby médií a hmot, hospodaření s dešťovou vodou, celkové produkované množství a druhy odpadů a emisí, třída energetické náročnosti budov apod.,

Viz. příslušné tabulky kubatur pro jednotlivé stavební objekty.

j) základní předpoklady výstavby - časové údaje o realizaci stavby, členění na etapy,

Předběžně se počítá se zahájením stavby v r. 2019 a dokončením v r. 2020. Počátek výstavby výše jmenované akce bude ovlivněn vydáním stavebního povolení, průběhem výběrového řízení, finančními možnostmi investora apod.

Jako první se ukládá provádět SO – 101 C39 Kolejová úprava v km 0,000 0 – 0,920 0 následně provádět SO-102 C39 asfaltobetonový povrch tj. km 0,920 – 1,270 0 a jako poslední úsek provádět SO-101 C39 kolejová úprava v km 1,270 0 – 1,766 0. Po dokončení těchto objektů se ukládá provést SO – 801 Výsadby.

Kontrolní prohlídky jsou navrženy v přímé vazbě na podstatné fáze provádění stavby a sice:

1. kontrolní prohlídka – v době předání staveniště a vytýčení stavby (příčné řezy, výhybny, sjezdy, napojení).
2. kontrolní prohlídka – po skrývce pláně, provedení odvodnění
3. kontrolní prohlídka – po stabilizaci podloží (zkoušky zhutnění pláně)
4. kontrolní prohlídka - po navezení první konstrukční vrstvy (zkoušky zhutnění ŠDb)
5. kontrolní prohlídka – pokládka CBIII a drceného kameniva
6. kontrolní prohlídka – po navezení vrstvy ŠDa tl. 150 mm (zkoušky zhutnění pláně)
7. kontrolní prohlídka – při pokládce asfaltobetonů
8. kontrolní prohlídka – pokládka krajnic a provádění výsadeb
9. kontrolní prohlídka - po kompletním dokončení stavebních a dokončovacích prací

k) orientační náklady stavby.

19 000 000,- Kč

l) základní požadavky na předčasné užívání staveb, prozatímní užívání staveb ke zkušebnímu provozu, doba jeho trvání ve vztahu k dokončení kolaudace a užívání stavby (údaje o postupném předávání částí stavby do užívání, které budou samostatně uváděny do zkušebního provozu),

Stavba bude poté předána do provozu najednou, po dokončení veškerých stavebních prací.

B. 2. 2. Celkové urbanistické a architektonické řešení

a) urbanismus - územní regulace, kompozice prostorového řešení,

Polní cesta je navržena v ose současné polní cesty respektive na parcelách vyčleněných pozemkovými úpravami. Polní cesta neprochází zastavěným územím.

b) architektonické řešení - kompozice tvarového řešení, materiálové a barevné řešení.

Polní cesta je navržena v ose současné polní cesty respektive na parcelách vyčleněných pozemkovými úpravami. Polní cesta neprochází zastavěným územím. Kompozice tvarového řešení je dána vyčleněnými parcelami. U SO – 101 C39 kolejová úprava budou koleje šedivé betonové barvy středová výplň z drceného kameniva a rovněž i krajnice se předpokládá, že dojde k postupnému zatravnění. SO – 102 C39 bude proveden z asfaltobetonového povrchu (barva černá).

B. 2. 3. Celkové technické řešení

a) popis celkové koncepce technického řešení po skupinách objektů nebo jednotlivých objektech včetně údajů o statických výpočtech prokazujících, že stavba je navržena tak, aby návrhové zatížení na ni působící nemělo za následek poškození stavby nebo její části nebo nepřipustné přetvoření,

SO – 101 C39 kolejová úprava

- Konstrukce polní cesty v km 0,020 – 0,920 0 a v km 1,270 0 – 1,741 0
- Délka polní cesty - 1371 m
- Šířka polní cesty - 5,0 m
- Příčný sklon - 3 % - jednostranný
- Třída dopravního zatížení - V
- Návrhová úroveň porušení - D2
- Krajnice 2 x 0,9 m z drceného kameniva fr. 0-32 mm stejně tak i prostor mezi kolejemi

Katalogový list PT 5-2

CBIII Cementobetonový kryt ČSN 73 6123-1 tl. 190 mm

ŠDb (ČSN 73 6126-1) ŠD 250 mm (se zhutněním (60)70 MPa)

upravená pláň komunikace se zhutněním 30 MPa

stabilizované podloží 3% cementovápnotou směsí, 15,9 kg/m²

v tl. 300 mm km 0,000-0,4587

stabilizované podloží 3% vápněním, 15,9 kg/m² v tl. 300 mm km 0,458 7-1,7660

dorovnání zeminou

440 mm

V úseku km 0,000 0 – 0,020 0 a v úseku 1,741 0 – 1,766 0 je navržena vozovka s asfaltobetonovým povrchem viz stejná konstrukční skladba jako je v objektu SO – 102.

SO – 102 C39 asfaltobetonový povrch

- Konstrukce polní cesta v km 0,920 0 – 1,270 0
- Délka polní cesty - 350 m
- Šířka polní cesty - 5,0 m (z toho 2x 0,5 m krajnice respektive drcené kam. fr. 0-32 mm)
- Příčný sklon - 3 % - jednostranný
- Třída dopravního zatížení - V
- Návrhová úroveň porušení - D2

Katalogový list PN 5-2

asfaltobeton střednězrný ACO 11 40 mm

spojovací postřik z kationaktivní asfaltové emulze

pro spojovací postřiky v množství zbytkového asfaltu 0,2 kg/m²

obalované kamenivo ACP 16+ 50 mm

infiltrační postřik 2,0 kg/m²

ŠDa (ČSN 73 6126-1) ŠD 150 mm (se zhutněním 100 MPa)

ŠDb (ČSN 73 6126-1) ŠD 200 mm (se zhutněním 60 MPa)

upravená pláň komunikace se zhutněním 30 MPa
stabilizované podloží 3% vápněním, 15,9 kg/m² v tl. 300 mm km 0,458 7-1,7660
dorovnání zeminou

440 mm

SO – 801 Výsadby

- ovocné dřeviny

- 21 ks

Veškeré použité stavební materiály vyhovují v daném případě a odpovídají hodnotám užitných, klimatických a dalších zatížení uvažovaných při návrhu. Stavba je navržena tak, aby zatížení působící na ni nemělo za následek zřícení stavby nebo její části a větší stupeň nepřipustného přetvoření.

b) celková bilance nároků všech druhů energií, tepla a teplé užitkové vody (podmínky zvýšeného odběru elektrické energie, podmínky při zvýšení technického maxima),

Vzhledem k charakteru stavby bezpředmětné.

c) celková spotřeba vody,

Vzhledem k charakteru stavby bezpředmětné.

d) celkové produkované množství a druhy odpadů a emisí, způsob nakládání s vyzískaným materiálem,

Viz. příslušné tabulky kubatur pro jednotlivé stavební objekty.

e) požadavky na kapacity veřejných sítí komunikačních vedení a elektronického komunikačního zařízení veřejné komunikační sítě.

Vzhledem k charakteru stavby bezpředmětné.

B. 2. 4. Bezbariérové užívání stavby

Zásady řešení přístupnosti a užívání stavby osobami se sníženou schopností pohybu nebo orientace, seznam použitých zvláštních a vybraných stavebních výrobků pro tyto osoby, včetně řešení informačních systémů.

Zásady řešení přístupnosti a užívání stavby osobami se sníženou schopností pohybu nebo orientace se vzhledem k charakteru stavby nezpracovává. Seznam použitých zvláštních a vybraných stavebních výrobků pro tyto osoby, včetně řešení informačních systémů se nezpracovává.

Zpracování stavby však odpovídá zásadám vycházejících z Vyhlášky č. 398/2009 Sb., Vyhláška o obecných technických požadavcích zabezpečujících bezbariérové užívání staveb. Navazující komunikační plochy pro chodce se v trase polní cesty nevyskytují. Napojení polní cesty na navazující současné komunikace je navrženo s maximálním převýšením 20 mm. Komunikace pro pěší, která by obsahovala přirozené vodící linie a vodící signalizační a varovné pásy není předmětem této projektové dokumentace, ani se taková komunikace v blízkosti projektované polní cesty nenachází. Příčné a podélné sklony jsou v souladu s touto vyhláškou.

B. 2. 5. Bezpečnost při užívání stavby

Stavba svým charakterem patří do oblasti s běžným nárokem na bezpečnost pracovního prostředí.

B. 2. 6. Základní charakteristika objektů

a) popis současného stavu,

V současném stavu je polní cesta nestejně široká a jen v určitých úsecích provozně zpevněná.

b) popis navrženého řešení.

1. Pozemní komunikace

a) výčet a označení jednotlivých pozemních komunikací stavby,

Hlavní jednopruhová polní cesta C39

b) základní charakteristiky příslušných pozemních komunikací:

- **kategorie, třída, návrhová kategorie nebo funkční skupina a typ příčného uspořádání,**
- **parametry a zdůvodnění trasy,**
- **návrh zemního tělesa, použití druhotných materiálů, výsledky bilance zemních prací,**
- **vstupní údaje a závěry posouzení návrhu zpevněných ploch.**

SO – 101 C39 kolejová úprava

- Konstrukce polní cesty v km 0,020 – 0,920 0 a v km 1,270 0 – 1,741 0
- Délka polní cesty - 1371 m
- Šířka polní cesty - 5,0 m
- Příčný sklon - 3 % - jednostranný
- Třída dopravního zatížení - V
- Návrhová úroveň porušení - D2
- Krajnice 2 x 0,9 m z drceného kameniva fr. 0-32 mm stejně tak i prostor mezi kolejemi

Katalogový list PT 5-2

SO – 102 C39 asfaltobetonový povrch

- Konstrukce polní cesta v km 0,920 0 – 1,270 0
- Délka polní cesty - 350 m
- Šířka polní cesty - 5,0 m (z toho 2x 0,5 m krajnice respektive drcené kam. fr. 0-32 mm)
- Příčný sklon - 3 % - jednostranný
- Třída dopravního zatížení - V
- Návrhová úroveň porušení - D2

Katalogový list PN 5-2

2. Mostní objekty a zdi

a) výčet objektů a zdí,

Ve stavbě se nevyskytují.

b) základní charakteristiky jednotlivých objektů, zejména základní údaje - rozpětí, délky, šířky, průjezdní a průchozí prostory:

- základní technické řešení a vybavení,
- druhy konstrukcí a jejich zdůvodnění,
- postup a technologie výstavby.

Je bezpředmětné.

3. Odvodnění pozemní komunikace

- stavebně technické řešení odvodnění, jeho charakteristiky a rozsah.

Odvodnění pozemní komunikace krytu - je zajištěno podélným sklonem a min. 3% příčným sklonem. Následně bude voda z krytu odváděna do přilehlého příkopu vozovky popř. volně na terén tak jak tomu je i v současnosti. Současné odtokové poměry jsou zachovány.

Odvodnění pozemní komunikace pláň - je zajištěno příčným sklonem 3%

Pravostranný příkop km 0,000 – 0,020 0

Pravostranná zasakovací jímka km 0,057 0 – 0,072 a km 0,220 0 – 0,235 0

Levostranná zasakovací jímka km 0,000 0 – 0,013 6

Levostranná drenáž km 0,013 6 – 0,178 1

Pravostranná drenáž km 0,072 0 – 0,440 5

Pravostranný příkop 0,529 6 – 0,885 5

Příčný drenážní (zasakovací) pás km 0,529 6

Levostranná zasakovací jímka km 0,514 6 – 0,544 6

Pravostranná drenáž km 0,885 5 – 1,240 2

Levostranná drenáž km 1,270 0 – 1,474 4

Levostranná zasakovací jímka km 1,474 4 – 1,489 4

Levostranná zasakovací jímka km 1,731 – 1,746

Pravostranná drenáž 1,474 4 – 1,731 0

Levostranná drenáž km 1,746 0 – 1,766 0

4. Tunely, podzemní stavby a galerie

a) základní údaje (délka, příčné uspořádání, sklony),

Ve stavbě se nevyskytují.

b) technické vybavení tunelu,

Je bezpředmětné.

c) navržená technologie výstavby,

Je bezpředmětné.

d) principy systémů provozních informací, řízení dopravy a požární bezpečnosti.

Je bezpředmětné.

5. Obslužná zařízení, veřejná parkoviště, únikové zóny a protihlukové clony

- navržená zařízení, která jsou součástí pozemní komunikace a jejich umístění, rozsah a vybavení.

Ve stavbě se nevyskytují.

6. Vybavení pozemní komunikace

a) záchytná bezpečnostní zařízení,

Ve stavbě se nevyskytují.

b) dopravní značky, dopravní zařízení, světelné signály, zařízení pro provozní informace a telematiku,

Začátek úseku polní cesty C39 se plynule napojí na komunikaci 27926 směr Mladostov-Vyskeř. V místě napojení se provede uložení 4-řádku zapuštěných dlažebních kostek. Navrhuje se umístění nového dopravního značení – směrové sloupky Z-IIg a dopravní značka P4 „Dej přednost v jízdě“.

Konec úseku polní cesty C39 se plynule napojí na komunikaci 736101 směr Vyskeř-Drahoňovice. V místě napojení se provede uložení 4-řádku zapuštěných dlažebních kostek. Navrhuje se umístění nového dopravního značení – směrové sloupky Z-IIg a dopravní značka P4 „Dej přednost v jízdě“.

c) veřejné osvětlení,

Ve stavbě se nevyskytují.

d) ochrany proti vniku volně žijících živočichů na komunikace a umožnění jejich migrace přes komunikace,

Ve stavbě se nevyskytují.

e) clony a sítě proti oslnění.

Ve stavbě se nevyskytují.

7. Objekty ostatních skupin objektů

a) výčet objektů,

Ve stavbě se nevyskytují.

b) základní charakteristiky,

Je bezpředmětné.

c) související zařízení a vybavení,

Je bezpředmětné.

d) technické řešení,

Je bezpředmětné.

e) postup a technologie výstavby.

Je bezpředmětné.

B. 2. 7. Základní charakteristika technických a technologických zařízení

Technické a technologické zařízení se na stavbě nevyskytují.

B. 2. 8 Zásady požárně bezpečnostního řešení,

Viz část D.1.10.

B. 2. 9. Úspora energie a tepelná ochrana,

Vzhledem k charakteru stavby je bezpředmětné.

B. 2. 10. Hygienické požadavky na stavby, požadavky na pracovní prostředí

Stavba nebude mít vliv na okolní pozemky. Je navržena tak, aby nedošlo během provádění stavby a po jejím dokončení k narušení stávajícího stavu prostředí mimo parcely přímo dotčené. Po dobu realizace dojde k dočasnému zvýšení provozu motorových vozidel.

B. 2. 11. Zásady ochrany stavby před negativními účinky vnějšího prostředí

a) ochrana před pronikáním radonu z podloží,

Vzhledem k charakteru stavby je bezpředmětné.

b) ochrana před bludnými proudy,

V PD jsou v maximální možné míře navrženy materiály nepodléhající korozi.

c) ochrana před technickou seizmicitou,

Vzhledem k charakteru stavby je bezpředmětné.

d) ochrana před hlukem,

Vzhledem k charakteru stavby je bezpředmětné.

e) protipovodňová opatření,

Vzhledem k charakteru stavby je bezpředmětné.

f) ostatní účinky - vliv poddolování, výskyt metanu apod.

Vzhledem k charakteru stavby je bezpředmětné.

B. 3. Připojení na technickou infrastrukturu

a) napojovací místa technické infrastruktury,

Vzhledem k charakteru stavby je bezpředmětné.

b) připojovací rozměry, výkonové kapacity a délky,

Vzhledem k charakteru stavby je bezpředmětné.

B. 4. Dopravní řešení

a) popis dopravního řešení včetně bezbariérových opatření pro přístupnost a užívání stavby osobami se sníženou schopností pohybu nebo orientace,

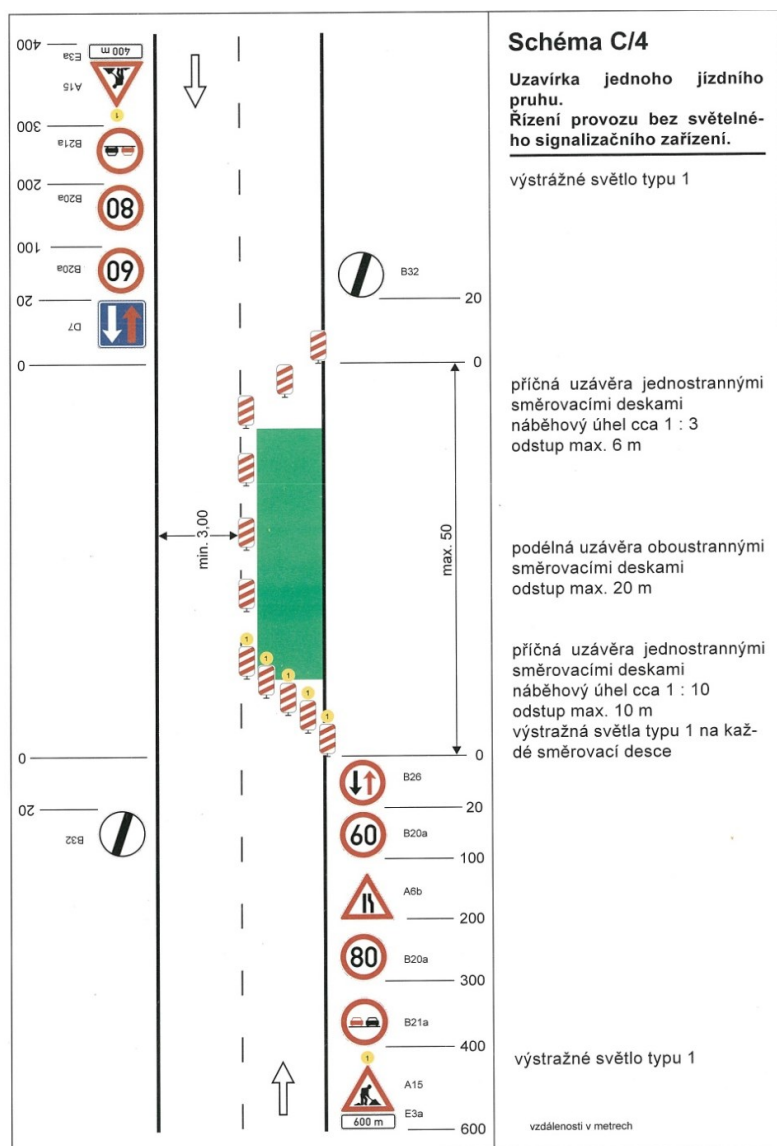
Rekonstruovaná cesta je účelová komunikace zajišťující přístup k zemědělským pozemkům a k objektům určených k bydlení a je navržena v souladu s vyhláškou č. 398/2009 Sb..

Po nezbytně nutnou dobu výstavby začátku úseku polní cesty a konce úseku polní cesty bude na silnici III. třídy 27926 směr Mladostov-Vyskeř a na komunikaci č. 736101 směr Vyskeř-Drahoňovice po nezbytně nutnou dobu provedena částečná uzavírka uvedených komunikací. Označení částečných uzavírek komunikací je nutné provést současně platným dopravním značením.

Veškeré dopravní značení bude umístěno v souladu s TP 65 a pracovní dopravní značení dle TP 66. Rozhledové poměry u napojení odpovídají ČSN 73 61 01.

Cesta C39 v k. ú. Vyskeř

Projektová dokumentace staveb dálnic, silnic, místních komunikací a veřejně přístupných účelových komunikací pro ohlášení stavby uvedené v § 104 odst. 1 písm. a) až e) stavebního zákona nebo pro vydání stavebního povolení dle přílohy č. 5 k vyhlášce č. 146/2008 Sb.



b) napojení území na stávající dopravní infrastrukturu,

Napojení stavby bude provedeno na stávající silnici III. třídy č. 27926 směr Mladostov-Vyskeř a na komunikaci č. 736101 směr Vyskeř-Drahoňovice. Přístup pro stavební mechanizaci a pro dopravu rozhodujícího množství materiálů se ukládá pouze z napojení ze silnice III. třídy č. 736101 směr Vyskeř-Drahoňovice. Z ostatních napojení není přístup na stavbu povolen (viz záznam z jednání).

c) doprava v klidu,

Parkování vozidel je možné v prostoru zařízení staveniště na parcele 3465 v k. ú. Vyskeř, která je k tomuto účelu určena a to na základě jednání viz. příloha.

d) pěší a cyklistické stezky,

Lokalitou neprochází pěší ani cyklistická stezka.

B. 5. Řešení vegetace a souvisejících terénních úprav

a) terénní úpravy,

Po dokončení stavby se všechny dotčené plochy uvedou do původního stavu. Jedná se o prostor od krajnice po hranu parcely polní cesty tj. ostatní plochy.

b) použité vegetační prvky,

Výsadba bude provedena v níže uvedeném rozsahu a v rámci stavebního objektu SO-801 Výsadby:

stromy:	slivoň domácí (<i>Prunus domestica</i>)	7 ks
	jabloň domácí (<i>Malus domestica</i>)	7 ks
	<u>hrušeň obecná (<i>Pyrus communis</i>)</u>	<u>7 ks</u>
	Celkem	21 ks

c) biotechnická opatření,

Vzhledem k charakteru stavby je bezpředmětné.

B. 6. Popis vlivů stavby na životní prostředí a jeho ochrana

a) vliv na životní prostředí - ovzduší, hluk, voda, odpady a půda,

Stavba nebude mít negativní vliv na životní prostředí. Po dobu realizace dojde k dočasnému zvýšení provozu motorových vozidel, což se projeví dočasným zvýšením hluku v prostoru staveniště.

V průběhu stavby dojde pouze k dočasně zvýšenému hluku v prostoru staveniště.

Odpad ze stavby bude likvidován v souladu se zákonem č.185/2001 Sb.

b) vliv na přírodu a krajinu (ochrana dřevin, ochrana památných stromů, ochrana rostlin a živočichů apod.), zachování ekologických funkcí a vazeb v krajině apod.,

Používané mechanizační prostředky budou v dobrém technickém stavu a budou dodržována preventivní opatření k zabránění případným únikům ropných látek.

Při výstavbě nedojde ke znečištění povrchových nebo podzemních vod, k ohrožení jejich jakosti nedovoleným nakládáním se závadnými látkami.

Provádění prací neovlivní negativně odtokové poměry.

c) vliv na soustavu chráněných území Natura 2000,

Stavba nemá vliv na území Natura 2000

d) způsob zohlednění podmínek závazného stanoviska posouzení vlivu záměru na životní prostředí, je-li podkladem,

Není podkladem.

e) v případě záměrů spadajících do režimu zákona o integrované prevenci základní parametry způsobu naplnění závěrů o nejlepších dostupných technikách nebo integrované povolení, bylo-li vydáno,

Není vydáno.

f) navrhovaná ochranná a bezpečnostní pásma, rozsah omezení a podmínky ochrany podle jiných právních předpisů.

V případě, že je dokumentace podkladem pro společné územní a stavební řízení s posouzením vlivů na životní prostředí, neuvádí se informace k bodům a), b), d) a e), neboť jsou součástí dokumentace vlivů záměru na životní prostředí.).

Nejsou navrhována.

B. 7. Ochrana obyvatelstva

Splnění základních požadavků z hlediska plnění úkolů ochrany obyvatelstva.

Vzhledem k charakteru stavby je bezpředmětné

B. 8. Zásady organizace výstavby

a) potřeby a spotřeby rozhodujících médií a hmot, jejich zajištění,

Potřeba rozhodujících médií bude vyčíslena v jednotlivých výkresech a výkazu výměr. Zajištění rozhodujících hmot a médií bude v režii dodavatelské firmy. Rozhodující média a hmoty jsou běžně na trhu dostupné.

b) odvodnění staveniště,

Vzhledem k umístění stavby není nutné navrhovat zvláštní odvodnění staveniště. Výše navržené podélné odvodnění bude za normálních klimatických podmínek dostačující. Stavbou nejsou negativně měněny odtokové poměry.

c) napojení staveniště na stávající dopravní a technickou infrastrukturu,

Příjezd do prostoru stavby bude po stávající silnici III. třídy č. 27921 směr Vyskeř - Drahoňovice. Nebude zřizováno žádné nové napojení na dopravní infrastrukturu.

d) vliv provádění stavby na okolní stavby a pozemky,

Provádění stavby nebude mít na okolní stavby a pozemky vliv. V průběhu prací dojde ke zvýšení frekvence pohybu stavebních strojů, tím pádem i ke zvýšení hlučnosti. Práce budou prováděny v režimu respektování nočního klidu.

e) ochrana okolí staveniště a požadavky na související asanace, demolice, kácení dřevin,

Při výstavbě a s tím spojenými případnými asanacemi, demolicemi a kácením je nutné seznámení všech zúčastněných osob s bezpečnostními zákony, vyhláškami, nařízeními vlády a souvisejícími právními normami v oblasti bezpečnosti a ochrany zdraví při práci. Základní povinnosti dodavatele stavebních prací upravuje Zákoník práce v úplném znění č. 262/2006 ve své hlavě „Bezpečnost a ochrana zdraví při práci“.

f) maximální dočasné a trvalé zábory pro staveniště,

Trvalé zábory pro zařízení staveniště - nejsou.

Dočasné zábory pro zařízení staveniště - staveniště bude zřízeno v rámci pozemku KN 3465 k.ú. Vyskeř. Je předpoklad dočasného záboru do 1 roku o ploše cca. 400 m² na dobu výstavby díla.

g) požadavky na bezbariérové obchozí trasy,

Nejsou.

h) maximální produkovaná množství a druhy odpadů a emisí při výstavbě, jejich likvidace,

Přebytek sejmutých humózních vrstev SO – 101- 1423,9 m³ (SO – 102 - 139 m³) se odveze do 1 km a uloží na hromady.

Veškeré přebytečné skryté navážky SO – 101-789,3 m³ (SO – 102 – 400,4 m³), přebytečné zemin v množství SO – 101 - 1562,1 m³ (SO – 102 – 321,3 m³) budou ukládány za poplatek na skládku předpoklad Košťálov tj. odvozní vzdálenost 26 km.

Veškerá suť v množství 16,159 t a nánosy z příkopů, budou uloženy na řízenou skládku za poplatek, předpokládá se skládka v Košťálově tj. odvozní vzdálenost 26 km.

Dřevo bude odvezeno na obecní parcelu do vzdálenosti 2,5 km, větve budou naštěpovány 96,91 m³ a odvezeny na obecní parcelu do vzdálenosti 2,5 km. Pařezy 36,25 t bude nutné vytrhat a odvést na skládku.

Výčet odpadů + objemové množství známé:

17 01 07 – směsi nebo oddělené frakce betonu, cihel, tašek a keramických výrobků neuvedené pod číslem 17 01 06	16,159 t
17 05 04 – zemina a kamení neuvedené pod číslem 17 05 03	4236,6 t SO–101, 1299 t SO-102
17 02 01 - dřevo	36,25 t
17 01 01 – beton	16,159 t

Výčet dalších předpokládaných odpadů:

Druh	Název	Kategorie
030105	Piliny, hobliny, odřezky, dřevo, dřevotřískové desky a dýhy, neuvedené pod číslem 03 01 04	O
080111	Odpadní barvy a laky obsahující organická rozpouštědla nebo jiné nebezpečné látky	N
080112	Jiné odpadní barvy a laky neuvedené pod číslem 08 01 11	O
120101	Piliny a nebo třísky železných kovů	O
120104	Úlet neželezných kovů	O
120105	Plastové hobliny a třísky	O
140603	Jiná rozpouštědla a směsi rozpouštědel	N
150101	Papírové a lepenkové obaly	O
150102	Plastové obaly	O
150103	Dřevěné obaly	O
150104	Kovové obaly	O
150105	Kompozitní obaly	O
150106	Směsné obaly	O

Nakládání s odpady vznikajícími na místě stavby a v prostorech stavebních dvorů se bude řídit příslušnými ustanoveními zákona č. 185/2001 Sb. o odpadech a ustanoveními vyhlášek MŽP č. 93/2016 Sb. a 383/2001 Sb

i) bilance zemních prací, požadavky na přísun nebo deponie zemin,

Bilance zemních prací pro SO 101 a SO-102 jsou zřejmé z výkazu výměr.

SO - 801 Výsadby - zemní práce nejsou z důvodu zanedbatelného objemu zahrnuty do bilance zemin. Veškerý přebytek bude odvezen na skládku.

j) ochrana životního prostředí při výstavbě,

Používané mechanizační prostředky budou v dobrém technickém stavu a budou dodržována preventivní opatření k zabránění případným únikům ropných látek. Při výstavbě nedojde ke znečištění povrchových nebo podzemních vod, k ohrožení jejich jakosti nedovoleným nakládáním se závadnými látkami. Provádění prací neovlivní negativně odtokové poměry.

Odpad ze stavby bude likvidován v souladu se zákonem č. 185/2001 Sb.

Po dobu realizace dojde k dočasnému zvýšení provozu motorových vozidel.

k) stanovení podmínek pro provádění stavby z hlediska bezpečnosti a ochrany zdraví, plán bezpečnosti a ochrany zdraví při práci na staveništi ⁸⁾,

Během stavby je nutno se řídit všeobecně platnými bezpečnostními předpisy pro ochranu zdraví při práci a předpisy, zabráňující úniku ropných látek, úrazu elektrickým proudem a podobně.

Omezení rizikových vlivů bude zajištěno proškolenými pracovníky, kteří musí v tomto smyslu dbát všech bezpečnostních předpisů. Zvláštní požadavky na bezpečnost práce zde nejsou.

V PD jsou splněny veškeré podmínky vyhl. č. 268/2009 sb. - Vyhláška o obecných technických požadavcích na výstavbu.

Z hlediska bezpečnosti práce je třeba dodržet při provádění stavebních prací všechny platné státní normy, vyhlášky a bezpečnostní nařízení pro osoby pracující v blízkosti elektrického zařízení pod napětím. Dále dodržovat hygienické zásady a dohlížet na používání ochranných pomůcek.

Bezpečnost práce ve stavebnictví řeší především zákon číslo 362/2005 Sb. Českého úřadu bezpečnosti práce a Českého báňského úřadu v platném znění o bezpečnosti práce a technickém zařízení při stavebních pracích, dále pak zákon č. 309/2006 Sb. k zajištění dalších podmínek bezpečnosti a ochrany zdraví při práci,

zákon č. 591/2006 o bližších minimálních požadavcích na bezpečnost a ochranu zdraví při práci na staveništích.

Při práci je dále nutno respektovat platný zákoník práce číslo 262/2006 Sb. V platném znění a platné podnikové předpisy. Pracovníci musí být pravidelně proškolení z bezpečnostních předpisů a po zdravotní stránce musí být prokazatelně schopni vykonávat práce ve stavebnictví. Pro zabezpečení ochrany zdraví je nutno především provádět tyto opatření :

- technická prevence (el. instalace, strojní zařízení, skladové prostory)
- úroveň pracovního prostředí (pořádek na pracovišti, přístupové cesty, osvětlení)
- hyg. a soc. zařízení (lékárna první pomoci, prevence)
- poskytnutí ochranných prostředků (přilby, ochranný oděv, pracovní boty, ochranné brýle)
- zamezení přístupu nepovolaným osobám na staveniště
- požární prevence

V případě, že zhotovitel stavby dodrží základní předpisy dané zákonem č. 309/2006 Sb. v platném znění a dodrží-li bezpečnostní předpisy vycházející z podmínek provádění pracovních činností v ochranných pásmech inženýrských sítí, projektant akce nestanovuje nutnost zajištění koordinátora stavby. Za dodržení předpisů BOZP zodpovídá zhotovitel stavby. Nebude-li zhotovitel stavby schopen dodržet některé z uvedených podmínek vyplývajících z právních předpisů, musí zajistit koordinátora stavby, který sám navrhne a zpracuje plán BOZP a bude podle něj na stavbu dohlížet.

l) úpravy pro bezbariérové užívání výstavbou dotčených staveb,

Vzhledem k charakteru stavby je bezpředmětné.

m) zásady pro dopravně inženýrské opatření,

Po nezbytně nutnou dobu výstavby začátku úseku polní cesty a konce úseku polní cesty bude na silnici III. třídy 27926 směr Mladostov-Vyskeř a na komunikaci č. 736101 směr Vyskeř-Drahoňovice po nezbytně nutnou dobu provedena částečná uzavírka uvedených komunikací. Označení částečných uzavírek komunikací je nutné provést současně platným dopravním značením. Veškeré dopravní značení bude umístěno v souladu s TP 65 a pracovní dopravní značení dle TP 66. Rozhledové poměry u napojení odpovídají ČSN 73 61 01.

n) stanovení speciálních podmínek pro provádění stavby - řešení dopravy během výstavby, například přepravní a přístupové trasy, zvláštní užívání pozemní komunikace, uzavírky, objízďky a výluky; opatření proti účinkům vnějšího prostředí při výstavbě apod.,

Vzhledem k charakteru stavby je bezpředmětné.

o) zařízení staveniště s vyznačením vjezdu,

Zařízení staveniště bude zřízeno na pozemku č. 3465 v k. ú. Vyskeř. Je předpoklad dočasného záboru do 1 roku o ploše cca. 400 m² na po dobu výstavby díla. Staveniště bude oploceno a vjezd uzavřen uzamykatelnou branou.

o) postup výstavby, rozhodující dílčí termíny

Předběžně se počítá se zahájením stavby v r. 2019 a dokončením v r. 2020. Počátek výstavby výše jmenované akce bude ovlivněn vydáním stavebního povolení, průběhem výběrového řízení, finančními možnostmi investora apod. Stavbu musí dodavatel koordinovat s potřebami uživatelů okolních zemědělských pozemků.

Jako první se ukládá provádět SO – 101 C39 Kolejová úprava v km 0,000 0 – 0,920 0 následně provádět SO-102 C39 asfaltobetonový povrch tj. km 0,920 – 1,270 0 a jako poslední úsek provádět SO-101 C39 kolejová úprava v km 1,270 0 – 1,766 0. Po dokončení těchto objektů se ukládá provést SO – 801 Výsadby.

Stavbu se navrhuje provádět podle níže uvedených kroků s přihlédnutím k výše uloženému sledu provádění jednotlivých stavebních objektů:

- 1, Předání staveniště, vytýčení stavby (příčné řezy, výhybny, sjezdy, napojení), vytýčení všech inženýrských sítí a jejich ochrana.
- 2, Kácení dřevin, odstranění pařezů a úklid potřebných zbytků
- 3, Skrývka pláň, provedení podélného odvodnění
- 4, Stabilizace podloží
- 5, Navážení první konstrukčních vrstev ŠDb
- 6, Pokládka CBIII, pokládka drceného kameniva
- 7, Pokládka vrstev ŠDa tl. 150 mm
- 8, Pokládka asfaltobetonů
- 9, Pokládka krajnic a provádění výsadeb
- 10, Dokončovací práce

B. 8. 2. Výkresy

a) přehledná situace v měřítku 1 : 5000 nebo 1:10000 s vyznačením stavby, se zákresem širších vztahů v dotčeném území, obvody staveniště, účelových ploch, přístupů na staveniště, napojovacích míst zdrojů a dopravních tras,

Viz. oddíl C Situační výkresy.

b) situace stavby na podkladu koordinační situace, kde se zohlední vzájemné vazby jednotlivých částí stavby (objektů) z hlediska provádění, umístění dočasných objektů (přístupové cesty a přemostění, montážní zařízení apod.), vazby na výrobní části zařízení staveniště a další údaje podle bodů technické zprávy.

Viz. oddíl C Situační výkresy.

B. 8. 3. Harmonogram výstavby

Návrh věcného a časového postupu prací v podrobnostech podle složitosti a rozsáhlosti stavby. Pro jednoduché stavby je možné harmonogram výstavby zahrnout do technické zprávy.

Jako první se ukládá provádět SO – 101 C39 Kolejová úprava v km 0,000 0 – 0,920 0 následně provádět SO-102 C39 asfaltobetonový povrch tj. km 0,920 – 1,270 0 a jako poslední úsek provádět SO-101 C39 kolejová úprava v km 1,270 0 – 1,766 0. Po dokončení těchto objektů se ukládá provést SO – 801 Výsadby.

B. 8. 4. Schéma stavebních postupů

Vzhledem k nízké náročnosti stavby nebyla zpracována.

B. 8. 5. Bilance zemních hmot

Bilance výkopů, zásypů, ornice a podorničních vrstev celé stavby; množství zemin a skalních hornin získaných na stavbě, vhodnost jejich přímého využití, použití po úpravě a uložení případného přebytku na skládku; vyhodnocení případného nedostatku materiálu do násypů a jeho krytí ze zemníků nebo použitím druhotných materiálů; bilance skrývky vrchních kulturních vrstev půdy a hlouběji uložených zúrodnění schopných zemin. Pro případ požadavku příslušného orgánu ochrany zemědělské půdy - plán na přemístění ornice a podorničních vrstev a hospodárné využití rozprostřením nebo uložení pro jiné konkrétní využití včetně využití pro rekultivace.

SO – 101 C39 kolejová úprava

Sejmutí humózních vrstev	1740,9 m ³
<u>Rozprostření humózních vrstev</u>	<u>317,0 m³</u>
Přebytečné humózní zeminy odvoz na pozemky obce	1423,9 m ³
Výkopy - zemina	2433,8 m ³
<u>Násypy - zemina</u>	<u>871,7 m³</u>
Výkopy - odvoz na skládku	1562,1 m ³
Výkopy navážky	789,3 m ³
Suť	16,159 t
Nános z příkopů	4,171 t

SO – 102 C39 asfaltobetonový povrch

Sejmutí humózních vrstev	206,55 m ³
<u>Rozprostření humózních vrstev</u>	<u>67,6 m³</u>
Přebytečné humózní zeminy odvoz na pozemky obce	139 m ³

Výkopy - zemina	394,0 m ³
<u>Násypy - zemina</u>	<u>72,7 m³</u>
Výkopy - odvoz na skládku	321,3 m ³
 Výkopy navážky	 400,4 m ³

SO - 801 Výsadby - zemní práce nejsou z důvodu zanedbatelného objemu zahrnuty do bilance zemin. Veškerý přebytek bude odvezen na skládku.

Přebytečná zemina a odstraněné navážky se navrhuje uložit za poplatek na skládku. Předpokládá se skládka Košťálov to je odvoz do vzd. 26 km.

B.9. Celkové vodohospodářské řešení

Zájmové území leží v povodí Labe, číslo hydrologického povodí je 1-05-02-027. Spadá do povodí bezejmenného toku ID 10181793, jejímž správcem jsou Lesy ČR, s.p.

Odvodnění pozemní komunikace krytu - je zajištěno podélným sklonem a min. 3% příčným sklonem. Následně bude voda z krytu odváděna do přilehlého příkopu vozovky popř. volně na terén, tak jak tomu je i v současnosti. Současné odtokové poměry jsou zachovány. Voda z pláně bude odváděna navrhovanou drenáží, která bude zaúst'ovat do podélného příkopu, nebo zasakovacích jímek.

Odvodnění pozemní komunikace pláně - je zajištěno příčným sklonem 3%

Pravostranný příkop km 0,000 – 0,020 0

Pravostranná zasakovací jímka km 0,057 0 – 0,072 a km 0,220 0 – 0,235 0

Levostranná zasakovací jímka km 0,000 0 – 0,013 6

Levostranná drenáž km 0,013 6 – 0,178 1

Pravostranná drenáž km 0,072 0 – 0,440 5

Pravostranný příkop 0,529 6 – 0,885 5

Příčný drenážní (zasakovací) pás km 0,529 6

Levostranná zasakovací jímka km 0,514 6 – 0,544 6

Pravostranná drenáž km 0,885 5 – 1,240 2

Levostranná drenáž km 1,270 0 – 1,474 4

Levostranná zasakovací jímka km 1,474 4 – 1,489 4

Levostranná zasakovací jímka km 1,731 – 1,746

Pravostranná drenáž 1,474 4 – 1,731 0

Levostranná drenáž km 1,746 0 – 1,766 0

Výstavbou nedojde ke změně odtokových poměrů.

Cesta C39 v k. ú. Vyskeř

Projektová dokumentace staveb dálnic, silnic, místních komunikací a veřejně přístupných účelových komunikací pro ohlášení stavby uvedené v § 104 odst. 1 písm. a) až e) stavebního zákona nebo pro vydání stavebního povolení dle přílohy č. 5 k vyhlášce č. 146/2008 Sb.



Cesta C39 v k. ú. Vyskeř

Projektová dokumentace staveb dálnic, silnic, místních komunikací a veřejně přístupných účelových komunikací pro ohlášení stavby uvedené v § 104 odst. 1 písm. a) až e) stavebního zákona nebo pro vydání stavebního povolení dle přílohy č. 5 k vyhlášce č. 146/2008 Sb.



C. SITUAČNÍ VÝKRESY

C.1. Situační výkres širších vztahů	1 : 10 000
C.2. Katastrální situační výkres + POV	1 : 2000
C.3.a Koordinální situační výkres KM 0,000 0 – 0,885 5	1 : 1000
C.3.b Koordinální situační výkres KM 0,885 5 – 1,7660	1 : 1000
C.4. Geodetický situační výkres	1 : 2000
C.5. Speciální situační výkres - neobsahuje	

Cesta C39 v k. ú. Vyskeř

Projektová dokumentace staveb dálnic, silnic, místních komunikací a veřejně přístupných účelových komunikací pro ohlášení stavby uvedené v § 104 odst. 1 písm. a) až e) stavebního zákona nebo pro vydání stavebního povolení dle přílohy č. 5 k vyhlášce č. 146/2008 Sb.



D. DOKUMENTACE OBJEKTŮ A TECHNICKÝCH A TECHNOLOGICKÝCH ZAŘÍZENÍ**D.1. STAVEBNÍ ČÁST****D.1.1. Objekty pozemních komunikací, včetně propustků****1. Technická zpráva****2. Výkresy**

D.1.1.2.1.	Podrobná situace	neobsahuje
D.1.1.2.2.a	Podélný profil 0,000 0 – 0,905 3	1 : 1000/100
D.1.1.2.2.b	Podélný profil 0,905 3 – 1,766 0	1 : 1000/100
D.1.1.2.3.	Příčné řezy	1 : 100
D.1.1.2.4.	Vzorové příčné řezy	1 : 50
D.1.1.2.5.a	Uložení betonového žlabu km 0,020 0	1 : 50
D.1.1.2.5.b	Uložení betonového žlabu km 1,741 0	1 : 50
D.1.1.2.6.	Podélný trubní propustek km 0,612 1-0,622 1	1 : 50
D.1.1.2.7.	Horská vpust'	1 : 50
D.1.1.2.8.a	Výkaz výměr SO - 101	
D.1.1.2.8.b	Výkaz výměr SO - 101	
D.1.1.2.9.a	Výkaz výměr SO - 102	
D.1.1.2.9.b	Výkaz výměr SO - 102	

D.1.2. Mostní objekty a zdi neobsahuje**D.1.3. Vodohospodářské objekty - odvodnění poz. komunikace** neobsahuje**D.1.4. Objekty osvětlení pozemní komunikace** neobsahuje**D.1.5. Objekty podzemních staveb** neobsahuje**D.1.6. Objekty zařízení pro provozní informace a telematiku** neobsahuje**D.1.7. Objekty drah** neobsahuje**D.1.8. Objekty pozemních staveb** neobsahuje**D.1.9. Ostatní stavební objekty****1. Technická zpráva****D.1.10. Požárně bezpečnostní řešení****1. Technická zpráva****D.2. TECHNOLOGICKÁ ČÁST**

neobsahuje

Cesta C39 v k. ú. Vyskeř

Projektová dokumentace staveb dálnic, silnic, místních komunikací a veřejně přístupných účelových komunikací pro ohlášení stavby uvedené v § 104 odst. 1 písm. a) až e) stavebního zákona nebo pro vydání stavebního povolení dle přílohy č. 5 k vyhlášce č. 146/2008 Sb.



D. 1. 1. Objekty pozemních komunikací, včetně propustků

1. Technická zpráva

a) identifikační údaje objektu,

SO – 101 C39 kolejová úprava

Konstrukce polní cesty v km 0,020 – 0,920 0 a v km 1,270 0 – 1,741 0

Délka polní cesty - 1371 m

Šířka polní cesty - 5,0 m (4 + 2x0,5m krajnice)

krajnice 2 x 0,9 m z drceného kameniva fr. 0-32 mm stejně tak i prostor mezi kolejemi

Příčný sklon - 3 % - jednostranný

Třída dopravního zatížení - V

Návrhová úroveň porušení - D2

Katalog vozovek polních cest-Katalogový list PT 5-2

CBIII Cementobetonový kryt ČSN 73 6123-1 tl. 190 mm

ŠDb (ČSN 73 6126-1) ŠD 250 mm (se zhutněním (60)70 MPa)

upravená pláň komunikace se zhutněním 30 MPa

stabilizované podloží 3% cementovápnotou směsí, 15,9 kg/m²

v tl. 300 mm km 0,000-0,4587

stabilizované podloží 3% vápněním, 15,9 kg/m² v tl. 300 mm km 0,458 7-1,7660

dorovnání zeminou

440 mm

V úseku km 0,000 0 – 0,020 0 a v úseku 1,741 0 – 1,766 0 je navržena vozovka s asfaltobetonovým povrchem viz stejná konstrukční skladba jako je v objektu SO – 102.

SO – 102 C39 asfaltobetonový povrch

Konstrukce polní cesta v km 0,920 0 – 1,270 0

Délka polní cesty - 350 m

Šířka polní cesty - 5,0 m (z toho 2x 0,5 m krajnice drcené kam. fr. 0-32 mm)

Příčný sklon - 3 % - jednostranný

Třída dopravního zatížení - V

Návrhová úroveň porušení - D2

Katalog vozovek polních cest-Katalogový list PN 5-2

asfaltobeton střednězrný ACO 11 40 mm

spojovací postřik z kationaktivní asfaltové emulze

pro spojovací postřiky v množství zbytkového asfaltu 0,2 kg/m²

obalované kamenivo ACP 16+ 50 mm

infiltrační postřik 2,0 kg/m²

ŠDa (ČSN 73 6126-1) ŠD 150 mm (se zhutněním 100 MPa)

ŠDb (ČSN 73 6126-1) ŠD 200 mm (se zhutněním 60 MPa)

upravená pláň komunikace se zhutněním 30 MPa

stabilizované podloží 3% vápněním, 15,9 kg/m² v tl. 300 mm km 0,458 7-1,7660

dorovnání zeminou

440 mm

b) stručný technický popis se zdůvodněním navrženého řešení,

SO – 101 C39 kolejová úprava

Projektová dokumentace řeší výstavbu hlavní jednopruhové polní cesty a to za účelem zajištění přístupu k zemědělským pozemkům. Návrh polní cesty vychází z Komplexní pozemkové úpravy v k. ú. Vyskeř a v části k. ú. Kacanovy vypracované Sdružením VRV – AGP, Nábřeží 90/4, 156 00 Praha – Smíchov“.

Polní cesta je bezezbytku prováděna pouze na parcelách vyčleněných pozemkovými úpravami (ostatní plocha).

Vzhledem k jedinému možnému přístupu na polní cestu se ukládá provádět tento stavební objekt na dvě etapy. Nejprve se provede úsek se staničením 0,000 0 – 0,920 0. Po realizaci tohoto úseku se provede kompletně stavební objekt SO-102 a po jeho realizaci se provede respektive dokončí SO-101 a to úsek km 1,270 -1,766 0.

Stavební práce budou prováděny následně – provede se vytýčení stavby (příčné řezy, sjezdy, výhybny, odvodňovací objekty), provede se vytýčení a ochrana inženýrských sítí. Provede se ochrana vegetace, která bude v bezprostředním ohrožení při stavebních pracích. Provede se odtěžení dřevin (jejich odvoz, štěpkování), včetně pařezů a úklid potěžeby zbytků. Jámy po vytržených pařezích budou v trase cesty zasypány šterkodrtí. Provede se odtěžení současné navážky a humózní vrstvy v trase cesty a to podle jednotlivých příčných řezů. Humózní vrstva bude odvážena na p. č. 3465 v k. ú. Vyskeř, skryté navážky a přebytečné zeminy budou odváženy na skládku, kde se uloží za poplatek předpoklad Košťálov tj. odvozní vzdálenost 26 km. Následně se ukládá provést podélné a příčné odvodnění, které tak zajistí optimální podmínky pro další přípravu pláň. Po vytvoření pláň dodavatel zajistí ověření únosnosti pláň a na základě výsledků zajistí u autorizované společnosti ověření vhodnosti navržené směsi pro vylepšení pláň včetně mocnosti. Výsledky budou odsouhlaseny na kontrolním dnu autorským dozorem, dozorem investora a investorem.

V km 0,000 0 – 0,020 0 a v km 1,741 0 – 1,766 0 se navrhuje na základě Katalogu vozovek polních cest-Katalogový list PN 5-2

asfaltobeton střednězrný	ACO 11	40 mm
spojovací postřik z kationaktivní asfaltové emulze		
pro spojovací postřiky v množství zbytkového asfaltu	0,2 kg/m ²	
obalované kamenivo	ACP 16+	50 mm
infiltrační postřik	2,0 kg/m ²	
ŠDa (ČSN 73 6126-1)	ŠD	150 mm (se zhutněním 100 MPa)
ŠDb (ČSN 73 6126-1)	ŠD	200 mm (se zhutněním 60 MPa)
upravená pláň komunikace se zhutněním	30 MPa	
stabilizované podloží 3% cementovápnitou směsí,	15,9 kg/m ²	v tl. 300 mm
dorovnání zeminou		

V km 0,020 – 0,920 0 a v km 1,270 0 – 1,741 0 se navrhuje podle Katalogu vozovek polních cest-Katalogový list PT 5-2

CBIII Cementobetonový kryt ČSN 73 6123-1	tl. 190 mm
ŠDb (ČSN 73 6126-1)	ŠD 250 mm (se zhutněním (60)70 MPa)
upravená pláň komunikace se zhutněním 30 MPa	
stabilizované podloží 3% cementovápnitou směsí, 15,9 kg/m ²	v tl. 300 mm km 0,000-0,4587
stabilizované podloží 3% vápněním, 15,9 kg/m ²	v tl. 300 mm km 0,458 7-1,7660
dorovnání zeminou	

440 mm

Km 0,000 0 začátek úseku C39 plynulé napojení cesty na komunikaci č. 27926, rozšíření 12,8 m², zařízení současné vozovky dl. 12,5 m výplň pracovní spáry asfaltovou modifikovanou zálivkovou hmotou. Uložení žulových kostek 4-řádek v dl. 12,5 m. Umístění nového dopravního značení směrové sloupky Z-IIg – umístění podle TP 65, dopravní značka P4 „Dej přednost v jízdě!“.

Km 0,000 0 – 0,018 4 křížení s trasou ČEZ Distribuce a.s. VN nadzemní + ochranné pásmo.

Km 0,000 0 – 0,020 0 pravostranný příkop délka 20,0 m, pročištění příkopu, vyústění do současného příkopu.

Km 0,020 0 příčný betonový svodný žlab délky 6,0 m, vyústění do příkopu, výtok opevněn kam. záhozem zrno 40 kg s urovnáním líce. Prefabrikovaný žlab s roštěm 3x2m, žlab se uloží do požadovaného příčného sklonu na podkladní beton C12/15 tl. 150 mm, vyztužený karisítí 100x100x6mm (krytí 50mm), následně se obetonuje v tl. 150 mm.

Km 0,020 0 konec asfaltové trasy, začátek úseku kolejové trasy.

Km 0,000 0 – 0,013 6 levostranná zasakovací jímka 15x0,6 m, hloubky 1,5 m, výplň ŠD 63-125 mm. Vyústění levostranné drenáže.

Km 0,057 0 – 0,072 0 a km 0,220 0 – 0,235 0 pravostranné zasakovací jímky 15x0,6 m, hloubky 1,5 m, výplň ŠD 63-125 mm, vyústění pravostranné drenáže.

Km 0,203 1 odstranění betonového bloku, objem 1,0 m³.

Km 0,207 7 – 0,222 7 levostranný sjezd délka 0,6 m, šířka 15,0 m, rozšíření 21,2 m² + náběhové klíny 0,6 m².

Km 0,013 6 – 0,178 1 levostranná drenáž délka 166,6 m, vyústěno do zasakovací jímky.

Km 0,235 3 – 0,248 8 pravostranný sjezd délka 0,5 – 0,3 m, šířka 13,5 m, rozšíření 17,2 m² + náběhové klíny 0,4 m².

Km 0,238 4 – 0,252 0 rozšíření v obloucích 2,3 m², náběhové klíny 1:10.

Km 0,276 4 – 0,291 4 levostranný sjezd délka 1,6 m, šířka 15,0 m, rozšíření 29,5 m² + náběhové klíny 2,4 m².

Km 0,072 0 – 0,440 6 pravostranná drenáž délka 356,5 m, vyústění do zasakovacích jímek v km 0,057 0 a v km 0,220 0.

Km 0,529 6 – 0,885 5 pravostranný příkop délka 355,9 m, zaústění příkopu do horské vpusti.

Km 0,360 7 – 0,392 7 pravostranná výhybna délka 26,0 m, šířka 2,0 m, rozšíření 40,0 m² + náběhové klíny 12,0 m² 1:3.

Km 0,430 0 – 0,445 0 levostranný sjezd délka 1,6 m, šířka 15,0 m, rozšíření 29,1 m² + náběhové klíny 2,5 m², křížení trasy CETIN, uložení kabelu CETIN do půlené chráničky dl. 12,6 m + založení rezervní chráničky.

Km 0,514 0 – 0,530 0 pravostranný sjezd délka 2,1 m, šířka 16,0 m, rozšíření 35,0 m² + náběhové klíny 3,2 m².

Km 0,529 6 příčný drenážní (zasakovací) pás 1,5 x 7 m, hloubky 0,8 m, výplň ŠD 63-125 mm s drenážní trubkou flexibil DN 200, délky 7,5 m, výtok opevněn kamenným záhozem, zrna 20 kg s urovnáním líce tl. 0,2 m, vyústění do horské vpusti.

Km 0,514 6 – 0,544 6 levostranná zasakovací jímka 30x2,3 m, hloubky 1,5 m, výplň ŠD 63-125 mm.

Km 0,529 0 odstranění stávajícího příčného betonového propustku DN 300, délky 8,5 m.

Km 0,529 6 horská vpust' (pravostranná) 1,5x0,9 m, výšky 1,45 m. Dojde k odstranění stávající zděné jímky na výtoku z propustku DN 300. Umístěna bude horská vpust' např. TZV 1500x900x1150 mm s vyrovnávajícím prstencem výšky 300 mm a zákrytovou deskou 1500x900x150 mm včetně tokové mříže. Voda je do vpusti přiváděna pravostranným příkopem.

Cesta C39 v k. ú. Vyskeř

Projektová dokumentace staveb dálnic, silnic, místních komunikací a veřejně přístupných účelových komunikací pro ohlášení stavby uvedené v § 104 odst. 1 písm. a) až e) stavebního zákona nebo pro vydání stavebního povolení dle přílohy č. 5 k vyhlášce č. 146/2008 Sb.



Horská vpust' je opatřena výtokem o poloměru DN 300. Stávající betonové potrubí DN 300, které odvádělo vodu z jímky, bude prodlouženo o délku 0,55 m.

Km 0,606 8 bod polohového pole, zhušťovací bod č. 263 nad pravostranným příkopem.

Km 0,612 1 – 0,622 1 pravostranný sjezd délka 3,0 – 3,2 m, šířka 10,0 m, rozšíření 40,2 m². Nový podélný trubní propustek DN 600, délky 13 m, odstranění stávajícího propustku DN 300, délky 6 m.

Km 0,662 ochrana dřeviny – stará hrušeň nesmí být stavbou poškozena.

Km 0,754 3 – 0,0780 3 rozšíření v obloucích 8,5 m², náběhové klíny 1:10.

Km 0,776 3 – 0,802 3 levostranná výhybna, délka 26,0 m, šířka 0,8 m, rozšíření 16,0 m² + náběhové klíny 2,5 m².

Km 0,920 0 konec úseku kolejové trasy, začátek úseku SO-102 tj. asfaltobetonové trasy. Příčně přechodu se z důvodu stabilizování asfaltobetonové vrstvy navrhuje uložení sklopeného silničního obrubníku dl. 5,0 m.

Km 1,270 0 konec úseku asfaltobetonové trasy, pokračování úseku kolejové trasy, příčně přechodu se z důvodu stabilizování asfaltobetonové vrstvy navrhuje uložení sklopeného silničního obrubníku dl. 5,0 m.

Km 1,270 0 – 1,474 4 levostranná drenáž délka 204,8 m, vyústění do zasakovací jímky.

Km 1,410 8 bod polohového pole, trigonometrický bod č. 3.2 nad pravostranným svahem.

Km 1,474 4 – 1,489 4 levostranná zasakovací jímka 15x0,6 m, hloubky 1,5 m, výplň ŠD 63-125 mm, vyústění levostranné drenáže.

Km 1,478 2 – 1,488 2 pravostranný sjezd délky 0,0 m, šířka 10,0 m, rozšíření 9,0 m².

Km 1,545 1 křížení s trasou vodovodu, zřízení pracovnípodmínky.

Km 1,522 8 – 1,558 3 pravostranná výhybna, délka 35,5 m, šířka 2,5 m, rozšíření 50,0 m² + náběhové klíny 18,5 m² (1:3).

Km 1,731 0 – 1,746 0 levostranná zasakovací jímka 15x1,0 m, hloubky 1,5 m, výplň ŠD 63-125 mm, vyústění pravostranné drenáže.

Km 1,474 4 – 1,731 0 pravostranná drenáž délka 261,5 m, vyústění do levostranné zasakovací jímky.

Km 1,741 0 příčný betonový svodný žlab délky 6,0 m. Vyústění do zasakovací jímky. Prefabrikovaný žlab s roštěm 3x2m, žlab se uloží do požadovaného příčného sklonu na podkladní beton C12/15 tl. 150 mm, vyztužený karisítí 100x100x6mm (krytí 50mm), následně se obetonuje v tl. 150 mm.

Km 1,741 0 konec úseku kolejové trasy, začátek úseku asfaltobetonové trasy.

Km 1,746 0 – 1,759 0 pravostranný sjezd dl. 2,0 m, šířka 13,0 m, rozšíření 22,5 m² + náběhové klíny 1,0 m² ukončení silničními obrubníky v délce 10,0 m.

Km 1,746 0 – 1,759 7 levostranný sjezd délka 2,0 m, šířka 13,7 m, rozšíření 20,5 m² + náběhové klíny 3,4 m² ukončení silničními obrubníky v délce 10,0 m.

Km 1,746 0 – 1,766 0 levostranná drenáž délka 31,5 m, vyústění do silničního příkopu, výtok opevněn kamenným záhozem, zrna 20 kg s urovnáním líce tl. 0,2 m, pročištění příkopu 23 m směrem Drahňovice.

Km 1,766 0 konec úseku C39 plynulé napojení cesty na komunikaci č. 27921 rozšíření 41,7 m². Zařízení současné vozovky dl. 16,8 m, výplň pracovní spáry asfaltovou modifikovanou závlivkovou hmotou, zapuštěné Žulové kostky (4-řádek) dl. 16,8 m. Umístění nového dopravního značení směrové sloupky Z-IIg – umístění dle TP 65 dopravní značka P4 „Dej přednost v jízdě!“.

SO – 102 C39 asfaltobetonový povrch

Konstrukce polní cesta v km 0,920 0 – 1,270 0

Zakázka číslo 013 30/19

Cesta C39 v k. ú. Vyskeř

Projektová dokumentace staveb dálnic, silnic, místních komunikací a veřejně přístupných účelových komunikací pro ohlášení stavby uvedené v § 104 odst. 1 písm. a) až e) stavebního zákona nebo pro vydání stavebního povolení dle přílohy č. 5 k vyhlášce č. 146/2008 Sb.



Délka polní cesty - 350 m
Šířka polní cesty - 5,0 m (z toho 2x 0,5 m krajnice drcené kam. fr. 0-32 mm)
Příčný sklon - 3 % - jednostranný

Katalog vozovek polních cest-Katalogový list PN 5-2

asfaltobeton střednězrný	ACO 11	40 mm
spojovací postřík z kationaktivní asfaltové emulze		
pro spojovací postříky v množství zbytkového asfaltu 0,2 kg/m ²		
obalované kamenivo	ACP 16+	50 mm
infiltrační postřík	2,0 kg/m ²	
ŠDa (ČSN 73 6126-1)	ŠD	150 mm (se zhutněním 100 MPa)
ŠDb (ČSN 73 6126-1)	ŠD	200 mm (se zhutněním 60 MPa)
upravená pláň komunikace se zhutněním 30 MPa		
stabilizované podloží 3% vápněním, 15,9 kg/m ² v tl. 300 mm km 0,458 7-1,7660		
dorovnání zeminou		
		440 mm

Km 0,920 Začátek úseku asfaltobetonové trasy.

Km 0,939 9 levostranný sjezd z levostranného sjezdu na PC C37 délka 2,0 m, šířka 13,5 m, rozšíření 18,3 m² + náběhové klíny 1,0 m², ukončení silničními obrubníky v délce 10,0 m.

Km 0,939 9 pravostranný sjezd z levostranného sjezdu na PC C37, zpevnění krajnice sil. obrubníky v délce 19,0 m.

Km 0,928 0 – 0,956 0 levostranný sjezd na PC C37 délka 21,0 m, šířka 28,0 m, rozšíření 77,0 m² + náběhové klíny 84,2 m², ukončení silničními obrubníky v dl. 4,0 m. Křížení trasy CETIN, uložení kabelu CETIN do půlené chráničky dl. 15,5 m + založení rezervní chráničky.

Km 0,885 5 – 1,240 2 pravostranná drenáž délka 357,6 m, vyústění do pravostranného příkopu, výtok opevněn kamenným záhozem, zrna 20 kg s urovnáním líce tl. 0,2 m.

Km 1,052 3 – 1,062 3 pravostranný sjezd délky 0,3 m, šířka 10,0 m, rozšíření 6,5 m², ukončení silničními obrubníky v délce 10,0 m.

Km 1,049 9 – 1,064 4 levostranný sjezd délka 2,0 m, šířka 14,5 m, rozšíření 21,0 m² + náběhové klíny 3,5 m² ukončení silničními obrubníky v délce 10,0 m.

Km 1,094 0 křížení trasy CETIN, uložení kabelu CETIN do půlené chráničky dl. 8,7 m + založení rezervní chráničky.

Km 1,081 5 – 1,107 0 pravostranný sjezd délka 1,0 m, šířka 14,5 m, rozšíření 20,3 m² + náběhové klíny 4,6 m² ukončení sil. Obrubníky v délce 17,0 m, křížení trasy CETIN.

Km 1,240 8 – 1,265 3 pravostranný sjezd na PC C43 délka 11,0 m, šířka 24,5 m, rozšíření 41,0 m² + náběhové klíny 54,2 m², ukončení sil. obrubníky v dl. 5 m.

Km 1,251 4 křížení s trasou ČEZ Distribuce a.s. NN Nadzemní.

Km 1,270 0 konec úseku asfaltobet. Trasy.

V případě obnažení drenáží se ukládá jejich úprava takovým způsobem, aby plnili i po realizaci stavby svoji funkci.

c) vyhodnocení průzkumů a podkladů, včetně jejich užití v dokumentaci - dopravní údaje, geotechnický průzkum apod.,

Jelikož se jedná o stavbu malého rozsahu, která nemá zvýšené nároky na zakládání, nebyly průzkumy prováděny, projektant vychází ze znalostí dané lokality z dřívějších akcí.

d) vztahy pozemní komunikace k ostatním objektům stavby,

Stavební objekt úpravy území SO - 801 bude realizován na závěr stavebních prací.

e) návrh zpevněných ploch, včetně případných výpočtů,

Zpevněné plochy se zde nevyskytují.

f) režim povrchových a podzemních vod, zásady odvodnění, ochrana pozemní komunikace,

Odvodnění polní cesty je řešeno příčným 3% sklonem a podélným sklonem.

g) návrh dopravních značek, dopravních zařízení, světelných signálů, zařízení pro provozní informace a dopravní telematiku,

Začátek úseku polní cesty C39 se plynule napojí na komunikaci 27926 směr Mladostov-Vyskeř. V místě napojení se provede uložení 4-řádku zapuštěných dlažebních kostek. Navrhuje se umístění nového dopravního značení – směrové sloupky Z-IIg a dopravní značka P4 „Dej přednost v jízdě“.

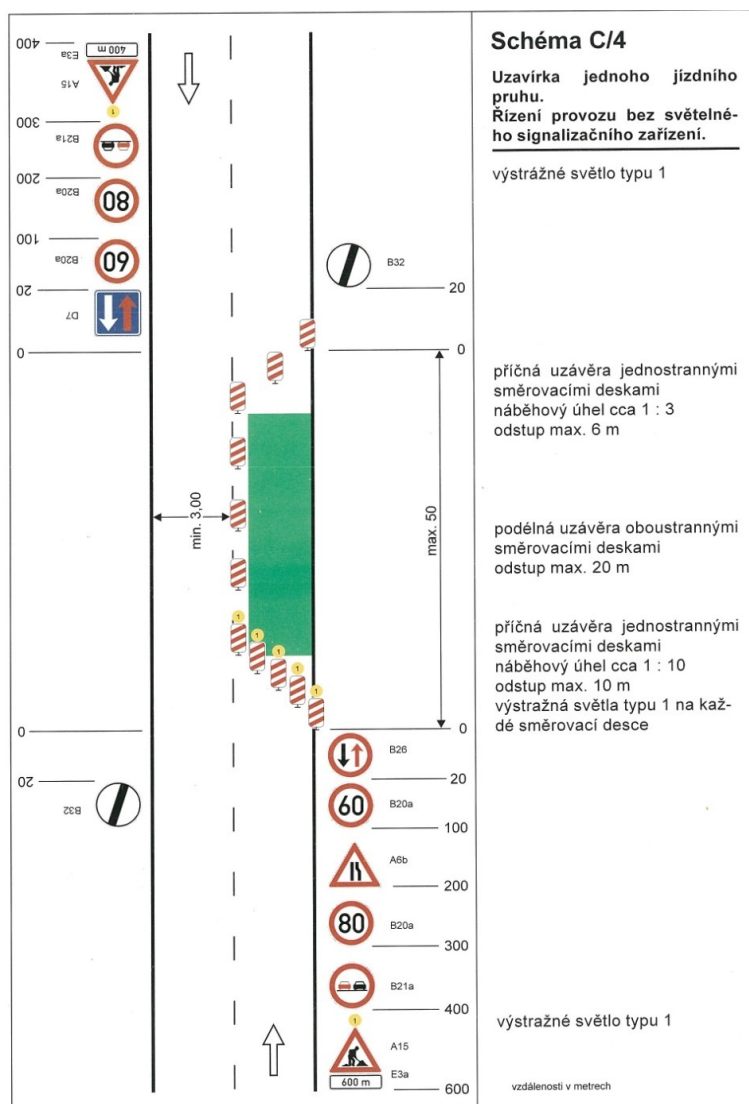
Konec úseku polní cesty C39 se plynule napojí na komunikaci 736101 směr Vyskeř-Drahoňovice. V místě napojení se provede uložení 4-řádku zapuštěných dlažebních kostek. Navrhuje se umístění nového dopravního značení – směrové sloupky Z-IIg a dopravní značka P4 „Dej přednost v jízdě“.

Po nezbytně nutnou dobu výstavby začátku úseku polní cesty a konce úseku polní cesty bude na silnici III. třídy 27926 směr Mladostov-Vyskeř a na komunikaci č. 736101 směr Vyskeř-Drahoňovice provedena částečná uzavírka uvedených komunikací. Označení částečných uzavírek komunikací je nutné provést současně platným dopravním značením.

Veškeré dopravní značení bude umístěno v souladu s TP 65 a pracovní dopravní značení dle TP 66. Rozhledové poměry u napojení odpovídají ČSN 73 61 01.

Cesta C39 v k. ú. Vyskeř

Projektová dokumentace staveb dálnic, silnic, místních komunikací a veřejně přístupných účelových komunikací pro ohlášení stavby uvedené v § 104 odst. 1 písm. a) až e) stavebního zákona nebo pro vydání stavebního povolení dle přílohy č. 5 k vyhlášce č. 146/2008 Sb.



h) zvláštní podmínky a požadavky na postup výstavby, případně údržbu,
Nejsou.

i) vazba na případné technologické vybavení,

Pro provádění kolejového úseku bude vhodné využít speciálních zařízení, která jsou schopná pokládat v požadovaném tvaru cementobetonový kryt, takovým způsobem, aby nebyla nutná potřeba bednicích prvků (takové stroje jsou na trhu dostupné a specializované popř. velké stavební firmy takovými stroji disponují).

Lze tedy konstatovat, že zvláštní požadavky na technologické vybavení nejsou, lze použít běžně dostupné a užívané mechanizační prostředky.

j) přehled provedených výpočtů a konstatování o statickém ověření rozhodujících dimenzí a průřezů,

Vzhledem k charakteru stavby a dodržením příslušné ČSN 73 61 09 byly konstrukce odvozeny z katalogových listů TP 170.

k) řešení přístupu a užívání veřejně přístupných komunikací a ploch souvisejících se stavištěm osobami s omezenou schopností pohybu nebo orientace.

Veškeré plochy jsou přístupné pro osoby s omezením pohybu a orientace.

Cesta C39 v k. ú. Vyskeř

Projektová dokumentace staveb dálnic, silnic, místních komunikací a veřejně přístupných účelových komunikací pro ohlášení stavby uvedené v § 104 odst. 1 písm. a) až e) stavebního zákona nebo pro vydání stavebního povolení dle přílohy č. 5 k vyhlášce č. 146/2008 Sb.



D.1.1.2. Výkresy

D.1.1.2.1.	Podrobná situace	neobsahuje
D.1.1.2.2.a	Podélný profil 0,000 0 – 0,905 3	1 : 1000/100
D.1.1.2.2.b	Podélný profil 0,905 3 – 1,766 0	1 : 1000/100
D.1.1.2.3.	Příčné řezy	1 : 100
D.1.1.2.4.	Vzorové příčné řezy	1 : 50
D.1.1.2.5.a	Uložení betonového žlabu km 0,020 0	1 : 50
D.1.1.2.5.b	Uložení betonového žlabu km 1,741 0	1 : 50
D.1.1.2.6.	Podélný trubní propustek km 0,612 1-0,6221	1 : 50
D.1.1.2.7.	Horská vpust'	1 : 50
D.1.1.2.8.a	Výkaz výměr SO - 101	
D.1.1.2.8.b	Výkaz výměr SO - 101	
D.1.1.2.9.a	Výkaz výměr SO - 102	
D.1.1.2.9.b	Výkaz výměr SO - 102	

D. 1. 9. Ostatní stavební objekty

1. Technická zpráva

SO – 801 Výsadby

Ovocné dřeviny:

slivoň domácí (<i>Prunus domestica</i>)	7 ks
jabloň domácí (<i>Malus domestica</i>)	7 ks
<u>hrušeň obecná (<i>Pyrus communis</i>)</u>	<u>7 ks</u>
Celkem	21 ks

Rozestup keřů v řadě - 8,0 m.

Sazenice stromů Nejprve bude realizována polní cesta, až následně se ukládá provést výsadby. Výsadby se ukládá provést v jarním období, nebo naopak v podzimním období po opadu asimilačních orgánů a v době dostatečné vláhý v půdním profilu!

Pro výsadbu se ukládá použít vysokokmeny třikrát přesazované krytokořenné. Výsadbu je nutné provádět do vykopaných jamek o rozměrech odpovídajících velikosti kořenového systému (cca 60 x 60 x 60 cm).

Ochrana před okusem

Ke stromům se umístí tři kůly průměru 8 cm na vrchu se spojkou (frézované, s celkovou impregnací, celková výška 2,5 m, z toho 2,0 nad zemí). Dřevina se k těmto kůlům pružně vyváže. Okolo kůlů se z důvodů zamezení přístupu volně žijící zvěře připevní uzlové lesnické pletivo vysokého 160 cm, síla drátu 2,0/2,8 mm a s 23 vodorovnými dráty. V suchém období je nutné výsadby pravidelně zalévat. Okolí sazenice (0,6x0,6 m) se opatří mulčem tl. 0,15 m.

Následná péče

Zásadním faktorem ovlivňujícím dobrý výsledek realizace je po dobře provedené výsadbě kvalitní následná péče o ni. Citlivost nově zakládaného systému bude k negativním vlivům okolí vysoká.

Následnou péči bude provádět uživatel pozemku. 100% doplnění uhynulých výsadeb by měl provádět v dvouleté záruční době dodavatel výsadeb.

Zálivka

V případě potřeby bude provedena zálivka. Je třeba, aby byla prováděna s dostatečným množstvím vody, aby nedošlo ke zvlhčení jenom při povrchu. Při častějším povrchovém zavlažování dochází k růstu kořenů pouze v povrchové vrstvě. Zálivka proto musí být prováděna méně často, ale s větším množstvím vody.

Cesta C39 v k. ú. Vyskeř

Projektová dokumentace staveb dálnic, silnic, místních komunikací a veřejně přístupných účelových komunikací pro ohlášení stavby uvedené v § 104 odst. 1 písm. a) až e) stavebního zákona nebo pro vydání stavebního povolení dle přílohy č. 5 k vyhlášce č. 146/2008 Sb.



D. 1. 10. Požárně bezpečnostní řešení

1. Technická zpráva

Požárně bezpečnostní řešení

Dle § 41 246/01 Sb.

Stavba : Cesta C39 v k. ú. Vyskeř

Místo stavby : Vyskeř

Stavebník : Česká republika - Státní pozemkový úřad
Krajský pozemkový úřad pro Liberecký kraj
Husinecká 1024/11a, 130 00 Praha 3
IČO: 01312774

ve smluvních záležitostech oprávněn jednat: Ing. Bohuslav Kabátek,
ředitel KPÚ pro Liberecký kraj

v technických záležitostech oprávněn jednat: Ing. Petr Fejtek, vedoucí Pobočky Semily

Katastrální území : Vyskeř

Stupeň : Projektová dokumentace pro ohlášení stavby, nebo pro
vydání stavebního povolení dle přílohy č. 5 k vyhlášce č.
146/2008 Sb.

Vypracoval : 

Datum : srpen 2019

a) Seznam použitých podkladů pro zpracování

Rozsah řešení PB je určen vyhláškou 246/2001 Sb. dle §41 (citace odst.2), odst. 3 - 4.

Zásady řešení jsou dle ČSN 730802 Požární bezpečnost staveb – nevýrobní objekty, ČSN 730873 Požární bezpečnost staveb – zásobování požární vodou, ČSN 73 0818 Požární bezpečnost staveb – obsazení objektů osobami, ČSN 73 0804 požární bezpečnost staveb – výrobní objekty, ČSN 73 0810 Požární bezpečnost staveb - Společná ustanovení, Vyhl. 268/2011 Sb. Vyhláška o technických podmínkách požární ochrany staveb.

b) Stručný popis stavby

Technické řešení výstavby komunikace vychází z ČSN 73 6109 Projektování polních cest, TNV 75 9011 Hospodaření se srážkovými vodami.

Koncepce řešení stavby spočívá ve vybudování polní cesty, která je navrhována v současné ose nevyhovující neúnosné polní cesty.

Hlavní jednopruhová polní cesta C39

Polní cesta

- Délka polní cesty - 1766 m
- Šířka polní cesty - 5,0 m (z toho 2x 0,5 m krajnice respektive u kolej. 2x0,9 m krajnice)
- Příčný sklon - 3 % - jednostranný
- Třída dopravního zatížení - V
- Návrhová úroveň porušení - D2
- Konstrukce polní cesta
 - v km 0,000 0 – 0,020 0
 - v km 0,920 0 – 1,270 0
 - v km 1,7410 – 1,766 0

krajnice 2 x 0,5 m z drceného kameniva fr. 0-32 mm

Katalogový list PN 5-2

asfaltobeton střednězrný ACO 11 40 mm

spojovací postřík z kationaktivní asfaltové emulze

pro spojovací postříky v množství zbytkového asfaltu 0,2 kg/m²

obalované kamenivo ACP 16+ 50 mm

infiltrační postřík 2,0 kg/m²

ŠDa (ČSN 73 6126-1) ŠD 150 mm (se zhutněním 100 MPa)

ŠDb (ČSN 73 6126-1) ŠD 200 mm (se zhutněním 60 MPa)

upravená pláň komunikace se zhutněním 30 MPa

stabilizované podloží 3% cementovápnotou směsí, 15,9 kg/m²

v tl. 300 mm km 0,000-0,4587

stabilizované podloží 3% vápněním, 15,9 kg/m² v tl. 300 mm km 0,458 7-1,7660

dorovnání zeminou

440 mm

- Konstrukce polní cesty v km 0,020 – 0,920 0 a v km 1,270 0 – 1,741 0
- krajnice 2 x 0,9 m z drceného kameniva fr. 0-32 mm stejně tak i prostor mezi kolejemi

Katalogový list PT 5-2

CBIII Cementobetonový kryt ČSN 73 6123-1 tl. 190 mm

ŠDb (ČSN 73 6126-1) ŠD 250 mm (se zhutněním (60)70 MPa)

upravená pláň komunikace se zhutněním 30 MPa

stabilizované podloží 3% cementovápnotou směsí, 15,9 kg/m²

v tl. 300 mm km 0,000-0,4587

stabilizované podloží 3% vápněním, 15,9 kg/m² v tl. 300 mm km 0,458 7-1,7660

dorovnání zeminou

440 mm

Výsadby

- ovocné dřeviny

- 21 ks

c) Rozdělení stavby do požárních úseků

Řešená stavba požární úseky nevytváří

d) Stanovení požárního rizika a SPB

Dotčená stavba nevytváří požární riziko, SPB nelze stanovit.

e) Zhodnocení konstrukcí

Stavba neobsahuje konstrukce zhodnotitelné dle pol. - 12 tab. 12 ČSN 730802.

f) Zhodnocení navržených stavebních hmot

Vzhledem k charakteru stavby se neprovádí.

g) Zhodnocení možnosti provedení požárního zásahu a evakuace osob

Dle ČSN 73 0802, ČSN 73 0804 - vyhovuje

Příjezdové cesty k objektu v souladu s čl. 12.2.1 a 12.2.2 ČSN 73 0802 - vyhovuje

Příjezdové cesty k objektu v souladu s čl. 12.2.3 ČSN 73 0802 - vyhovuje

V průběhu stavby nedojde k odstranění či přemístění hydrantů či jiných zdrojů požární vody určené k požárnímu zásahu a tím pádem nedojde ke zhoršení požární ochrany.

h) Stanovení odstupových vzdáleností

Stavba nevytváří požárně nebezpečný prostor.

i) Určení způsobu zabezpečení stavby požární vodou

Vnitřní odběrná místa – dle ČSN 73 0873 se nepožadují, vnější požární voda se nepožaduje.

j) Vymezení zásahových cest

Dle ČSN 73 0804 nejsou vyžadována žádná další opatření.

k) Stanovení počtu, druhu a rozmístění PHP

Nejsou vyžadována.

l) Zhodnocení technických a technologických zařízení stavby

Žádné vnitřní instalace nebudou prováděny.

m) Stanovení zvláštních požadavků na zvýšení požární odolnosti stavebních konstrukcí

Netýká se.

n) Posouzení požadavků na zabezpečení stavby požárně bezpečnostními zařízeními

- a) elektrická požární signalizace – není vyžadována
- b) zařízení dálkového přenosu – není vyžadováno
- c) zařízení pro detekci hořlavých plynů a par – není vyžadováno
- d) stabilní a polostabilní hasící zařízení – není vyžadováno
- e) automatické protivýbuchové zařízení – není vyžadováno
- f) zařízení pro odvod kouře – není vyžadováno
- g) požární klapky – nejsou vyžadovány
- h) požární výtah – není vyžadován
- i) nouzové osvětlení – není vyžadováno
- j) požární uzávěry otvorů – nevyskytují se
- k) zařízení pro zásobování vodou – viz. ad j)
- l) vodní clony, požární přepážky – není vyžadováno
- m) náhradní zdroje, zásoba hasebních látek – není vyžadováno

o) Požární značení

Není vyžadováno.

Cesta C39 v k. ú. Vyskeř

Projektová dokumentace staveb dálnic, silnic, místních komunikací a veřejně přístupných účelových komunikací pro ohlášení stavby uvedené v § 104 odst. 1 písm. a) až e) stavebního zákona nebo pro vydání stavebního povolení dle přílohy č. 5 k vyhlášce č. 146/2008 Sb.



E. DOKLADOVÁ ČÁST

Dokladová část obsahuje doklady o splnění požadavků podle jiných právních předpisů vydané příslušnými správními orgány nebo příslušnými osobami a dokumentaci zpracovanou osobami oprávněnými podle jiných právních předpisů.

I. Závazná stanoviska, stanoviska, rozhodnutí, vyjádření dotčených orgánů

Městský úřad Trutnov

- Závazné stanovisko orgánu územního plánování - záměr je přípustný.

Další podmínky pro přípravu a uskutečnění se nestanovují.

Stavební záměr bude realizován na pozemcích p.č. 3939 a 3942 k.ú. Vyskeř, které se dle platné územně plánovací dokumentace nachází ve stavové ploše „Plochy dopravní infrastruktury – komunikace místní a účelová“. Dále na pozemku p.č. 2049 k.ú. Kacanovy, který se dle Územního plánu Kacanovy nachází ve stavové ploše „Plochy dopravní infrastruktury – komunikace místní a účelová“.

Z hlediska cílů a úkolů územního plánování záměr naplňuje využití stanovené územním plánem Vyskeř a Kacanovy a zároveň nebude mít negativní dopad na možnost využití souvisejícího území. Záměr „Cesta C39 v k.ú. Vyskeř – p.p.č. 3939 a 3942 k.ú. Vyskeř, p.p.č. 2049 k.ú. Kacanovy“ podle předložené projektové dokumentace je v souladu s Územním plánem Vyskeř, s Územním plánem Kacanovy i s cíli a úkoly územního plánování. Pro realizaci navrženého záměru není nutné stanovit podmínky.

- Závazné stanovisko, odbor životního prostředí, orgán státní správy lesů – souhlasí s dotčením pozemků do vzdálenosti 50 m od kraje lesních pozemků akcí „Cesta C39 v k.ú. Vyskeř“ převážně na pozemcích p.č. 3939 a 3942 v katastrálním území Vyskeř a parcele p.č. 2049 v katastrálním území Kacanovy v těsné vzdálenosti od lesních pozemků, vše v rozsahu předložené situace z projektové dokumentace. Souhlas se uděluje bez podmínek.

Koordinované závazné stanovisko

- Zákona č. 114/1992 Sb., o ochraně přírody a krajiny, ve znění pozdějších předpisů: Městský úřad — odbor životního prostředí vydává toto stanovisko: k vyjádření je příslušná Agentura ochrany přírody a krajiny ČR — regionální pracoviště Liberecko.

- Zákon č. 334/1992 Sb., o ochraně zemědělského půdního fondu, ve znění pozdějších předpisů: Městský úřad — odbor životního prostředí vydává toto vyjádření: vzhledem k tomu, že pozemky dotčené stavbou účelové komunikace — polní cesta C39, nenáleží dle J odst. 2 nebo odst. 3 zákona o ochraně ZPF do zemědělského půdního fondu, námi chráněné zájmy nejsou dotčeny. S realizací záměru „SO — 801 Výsadby“ souhlasíme

- Zákon č. 289/1995 Sb., o lesích a o změně a doplnění některých zákonů (lesní zákon), ve znění pozdějších předpisů: Městský úřad Trutnov, odbor životního prostředí vydává toto stanovisko: ve věci „Cesta C39 Vyskeř, pozemek p. Č. 3570, 3939, 3942, 4000, 3997, 3947, 3943, 3996, 3944 v k. ú. Vyskeř, pozemek p. Č. 2048, 2049 v k. ú. Kacanovy, investor: Česká republika — Státní pozemkový úřad (v z. Agroprojekce Litomyšl spol. s r. o.)“ bylo již Městským úřadem Trutnov, odborem životního prostředí, státní správou lesů, vydáno závazné stanovisko dne 23.9.2019 pod Č.j.

OZP/19/2857/CIJ-227 s názvem „Cesta C39 v k.ú. Vyskeř — závazné stanovisko o souhlasu k dotčení lesních pozemků v katastrálním území Vyskeř a Kacanovy“. Souhlas je vydán bez podmínek.

- Zákon č. 201/2012 Sb., o ochraně ovzduší, ve znění pozdějších předpisů Městský úřad Turnov, odbor životního prostředí vydává toto stanovisko: souhlasí s výše uvedeným záměrem za následující podmínky materiálů aj.). Při stavebních a terénních činnostech je třeba využít dostupných prostředků ke snížení emisí prachu ze staveniště (používání techniky v dobrém stavu a neznečišťování v nadměrné míře okolí, skrápění ploch staveniště apod.).

- Zákon č. 254/2001 Sb., o vodách a o změně některých zákonů, ve znění pozdějších předpisů: Městský úřad Turnov, odbor životního prostředí, jako příslušný vodoprávní úřad podle 104 odst. 2 písm. c) a 106 odst. I zák. Č. 254/2001 Sb., o vodách a o změně některých zákonů, ve znění pozdějších předpisů (dále jen „vodní zákon“), v souladu s ustanovením 149 odst. J správního řádu, vydává podle 104 odst. 9 vodního zákona toto závazné stanovisko: Z hlediska zájmů chráněných vodním zákonem neuplatňujeme připomínky.

- Zákon č. 185/2001 Sb., o odpadech, ve znění pozdějších předpisů: Městský úřad — odbor životního prostředí vydává Závazné stanovisko pro stavební řízení Městský úřad Turnov v souladu s ustanovením 79 odst. 4 zákona o odpadech souhlasí s akcí „Cesta C39 Vyskeř, pozemek p. č. 3570, 3939, 3942, 4000, 3997, 3947, 3943, 3996, 3944 v k. ú. Vyskeř, pozemek p. Č. 2048, 2049 v k. ú. Kacanovy“ za následujících podmínek: a) odpady, které vzniknou při realizaci polní cesty, musí být řádně vytríděny a jednotlivé druhy následně využity, případně nabídnuty k dalšímu využití nebo recyklaci oprávněné osobě. Teprve v případě, že je nebude možné využít, je třeba zajistit jejich řádné odstranění v souladu se zákonem o odpadech, b) nebezpečné odpady a odpady znečištěné škodlivinami je nutné odstranit pouze na zařízeních k tomu určených a osobami, které mají potřebná oprávnění pro likvidaci příslušného druhu odpadu, c) bude-li akce prováděna podnikajícím subjektem, bude řádně vedena průběžná evidence odpadů a předložena při závěrečné kontrolní prohlídce nebo na požádání, d) zákon o odpadech se nevztahuje pouze na nakládání s nekontaminovanou zemínou a jiným přírodním materiálem vytěženým během stavební činnosti, pokud je zajištěno, že materiál bude použit ve svém přirozeném stavu pro účely stavby na místě, na kterém byl vytěžen. V jiném případě je třeba postupovat podle zákona o odpadech.

- Zákon č. 20/1987 Sb., o státní památkové péči, ve znění pozdějších předpisů, Městský úřad Turnov, odbor školství, kultury a sportu vydává souhlas. Stavebníka pouze upozorňuje na dodržování památkového zákona dle 22 odst. 2, který se dotýká provádění stavební činnosti na území s archeologickými nálezy (celá ČR) a povinnosti stavebníků tuto činnost předem oznámit Archeologickému ústavu Akademie věd ČR, Letenská 4, I I 8 01 Praha I , případně umožnit jemu nebo oprávněné organizaci provést na dotčeném území záchranný archeologický výzkum. Při provádění zemních, nebo jiných prací je stavebník povinen nejpozději do druhého dne od zjištění archeologického nálezu oznámit tuto skutečnost Archeologickému ústavu Akademie věd ČR nebo nejbližšímu muzeu, případně obecnímu úřadu, v jehož územním obvodu (i náhodně) došlo k porušení archeologických situací (nálezy zdiva, jímek, hrobů, atd.), stejně jako nálezy movitých artefaktů (keramiky, kostí, mincí, zbraní, apod.), které nebyly zjištěny v rámci záchranného archeologického výzkumu, (23 památkového zákona).

- Zákon č. 13/1997 Sb., o pozemních komunikacích, ve znění pozdějších předpisů: Městský úřad Turnov — odbor dopravní vydává toto stanovisko: souhlasíme za podmínek, že budou dodrženy podmínky ke zřízení sjezdu na pozemní komunikaci, dle ustanovení 70 zákona č. 73/1997 Sb., o pozemních komunikacích. Vydání rozhodnutí je v obou případech podmíněno souhlasem správce komunikace KSSLK a vyjádřením Policie ČR DI Semily u sjezdu, které musí být vydány před vydáním rozhodnutí.

Cesta C39 v k. ú. Vyskeř

Projektová dokumentace staveb dálnic, silnic, místních komunikací a veřejně přístupných účelových komunikací pro ohlášení stavby uvedené v § 104 odst. 1 písm. a) až e) stavebního zákona nebo pro vydání stavebního povolení dle přílohy č. 5 k vyhlášce č. 146/2008 Sb.



- Zákon č. 239/2000 Sb., o integrovaném záchranném systému, ve znění pozdějších předpisů: Městský úřad Turnov — odbor správní vydává souhlas.

- Zákon č. 183/2006 Sb., o územním plánování a stavebním řádu (stavební zákon), ve znění pozdějších předpisů: Městský úřad Turnov, odbor rozvoje města sděluje, že záměr je přípustný. Další podmínky pro přípravu a uskutečnění se nestanovují.

Závěr:

Městský úřad Turnov na základě dílčích závazných stanovisek vydaných dle jednotlivých úseků veřejné správy, v nichž chrání dotčené veřejné zájmy, které je nutno respektovat, konstatuje, že z hlediska chráněných zájmů s výše specifikovanou stavbou S O U H L A S I při respektování a splnění podmínek a požadavků stanovených ve výše uvedených výrocích.

(Příloha E.1.1.)

Krajský úřad Libereckého kraje

Výše popsany záměr je podlimitní k bodu 49, kategorie II, přílohy č. 1 zákona.

Vzhledem k délce a uvažovanému zatížení komunikace však záměr nenaplnuje ustanovení § 4 odst. 1 písm. d) zákona, a tedy nepodléhá povinnosti přeložit oznámení podlimitního záměru podle § 6 odst. 2 zákona.

Záměr se však nachází kompletně na území CHKO Český ráj, kde je k vyjádření z hlediska vlivu záměru na evropsky významné lokality a ptačí oblasti (soustava Natura 2000) podle § 45i zákona č. 114/1992 Sb., o ochraně přírody a krajiny, ve znění pozdějších předpisů (dále jen ZOPK), příslušná Agentura ochrany přírody a krajiny ČR, Regionální pracoviště Liberecko (dále jen AOPK).

V případě, že AOPK ve svém stanovisku podle § 45i ZOPK vyloučí významný vliv záměru na soustavu Natura 2000, záměr nenaplní dikci § 4 odst. 1 zákona a nebude podléhat postupu dle zákona.

Pokud AOPK ve svém stanovisku podle § 45i ZOPK významný vliv záměru na soustavu Natura 2000 nevyloučí, bude naplněna dikce § 4 odst. 1 písm. f) zákona a záměr bude podléhat zjišťovacímu řízení podle § 7 zákona.

(Příloha E.1.2.)

Agentura ochrany přírody a krajiny ČR

- Agentura ochrany přírody a krajiny ČR vydala závazné stanovisko a udělila souhlas k rekonstrukci polní cesty „C39“, na ppč. 3939, 3942, v k. ú. Vyskeř a na ppč. 2049, v k. ú. Kacanovy podle projektové dokumentace za podmínek:

1. Výsadba bude konzultována předem s pracovníky CHKO Český ráj (umístění a druh). **Konzultace proběhla dne 9. 9. 2019 za účasti [zastupitelů obce] na obecním úřadě ve Vyskeři.**

2. Rekonstrukce polní cesty nenaruší místní krajinný prvek - mez. Stavební práce částečně zasáhnou i do uvedené meze, ale zásah bude minimalizován a omezen jen na parcelu, kde má být umístěna polní cesta. Při provádění stavebních prací bude postupováno podle doporučení ČSN 83 9061 – Technologie vegetačních úprav v krajině – Ochrana stromů, porostů a vegetačních ploch při stavebních pracích. Podle § 7 zákona ČNR č. 114/1992 Sb. O ochraně přírody a krajiny je nutno veškeré blízké dřeviny chránit před poškozením.

- dle § 45i zákona uvedený záměr „rekonstrukce polní cesty s výsadbou doprovodné zeleně v k. ú. Vyskeř, nemůže mít vliv na příznivý stav předmětu ochrany nebo celistvost evropsky významné lokality ani ptačí oblasti

(Příloha E.1.3.)

Obec Kacanovy

Cesta C39 v k. ú. Vyskeř

Projektová dokumentace staveb dálnic, silnic, místních komunikací a veřejně přístupných účelových komunikací pro ohlášení stavby uvedené v § 104 odst. 1 písm. a) až e) stavebního zákona nebo pro vydání stavebního povolení dle přílohy č. 5 k vyhlášce č. 146/2008 Sb.



Obec Kacanovy souhlasí s výše uvedenou stavbou dle předložené PD. Nejsou si vědomi, že na pozemku č. 2049 v k. ú. Kacanovy vedou inženýrské sítě (např. vodovodní sítě, kanalizační sítě, drenážní systém).

Obec Kacanovy vydalo dne 7. 10. 2019 rozhodnutí v rámci vedeného správního řízení ve věci vydání rozhodnutí dle § 8 odst. 1/ zákona č. 114/1992 Sb., o ochraně přírody a krajiny, v platném znění, k zamýšlenému kácení dřevin rostoucích mimo les, takto: účastníci řízení jsou oprávněni nahlížet do spisu, doplnit podklady řízení, navrhopvat důkazy a činit jiné návrhy ve lhůtě od doručení do 5ti dnů od doručení tohoto usnesení.

Obecní úřad Kacanovy ve smyslu § 8 odst. 1/ zákona o ochraně přírody a krajiny, p o v o l u j e pokácení dřevin rostoucích mimo les – listnáče (dub, švestka, topol, osika, habr, bříza, jasan) obvod kmene do 30 cm 2 ks, 30 – 90 cm 71 ks, obvod kmene 90 – 160 cm 4 ks. na pozemku ppč. 2049 KÚ Kacanovy Majitelem dotčených pozemků je Obec Vyskeř, Vyskeř 50, 512 64 Vyskeř Souhlas je vydáván za těchto podmínek: 1. Kácení dřevin bude provedeno v době vegetačního klidu (listopad – březen) od doby nabytí právní moci tohoto rozhodnutí, nejpozději do 31. 3. 2022. 2. Nedojde k poškození dalších kvalitních dřevin a podrostu rostoucího na pozemku, kde bude kácení prováděno. Obecní úřad Kacanovy ve smyslu § 9 odst. 1/ zákona o ochraně přírody a krajiny, ukládá provedení náhradní výsadby a to 21 ks ovocných dřevin na parcele č. 3996 v KÚ Vyskeř. (Příloha E.1.4.)

Povodí Labe, státní podnik

Z hlediska zájmů daných Národním plánem povodí Labe a Plánem dílčího povodí Horního a středního Labe (ustanovení §24 až 26 vodního zákona) je uvedený záměr možný. Toto hodnocení vychází z posouzení souladu předmětného záměru s výše uvedenými platnými dokumenty.

Z hlediska dalších zájmů sledovaných vodním zákonem souhlasí s navrženým záměrem bez připomínek. K výsadbě podél komunikace by měly být vysazeny pouze autochtonní druhy ovocných dřevin.

(Příloha E.1.5.)

Hasičský záchranný sbor Libereckého kraje

Hasičský záchranný sbor Libereckého kraje vydal souhlasné závazné stanovisko.

(Příloha E.1.6.)

Policie ČR, dopravní inspektorát

-souhlasíme s navrhovanou realizací polních cesty C39 v k.ú. Vyskeř, včetně úpravy připojení na stávající pozemní komunikace-sil.č.27926 a sil.č.27921. Úprava připojení musí být povolena příslušným silničním správním úřadem.

-ve smyslu ustanovení § 77, odst.2), písm.b), zákona č. 361/2000 Sb., o provozu na pozemních komunikacích, vyslovujeme předběžný souhlas s realizací navrženého trvalého dopravního značení a dopravního zařízení.

- souhlasíme s vydáním stavebního povolení v rozsahu předložené DSP.

(Příloha E.1.7.)

2. Dokumentace vlivů záměru na životní prostředí

Pokud stavba podléhá posuzování vlivů na životní prostředí podle zákona o posuzování vlivů na životní prostředí a společné řízení bude spojeno s posuzováním vlivů na životní prostředí, přikládá se dokumentace vlivů záměru na životní prostředí podle § 10 odst. 3 a přílohy č. 4 k zákonu o posu-

zování vlivů na životní prostředí, včetně posouzení vlivů na předmět ochrany a celistvost evropsky významné lokality nebo ptačí oblasti, bylo-li tak stanoveno v závěru zjišťovacího řízení.

- stavba nepodléhá posuzování vlivů na životní prostředí

3. Doklad podle jiného právního předpisu

Pokud je dokumentace zpracována pro soubor staveb, jehož součástí je výrobek plnící funkci stavby, přikládá se doklad podle jiného právního předpisu prokazující shodu vlastností tohoto výrobku s požadavky na stavby podle § 156 stavebního zákona nebo technická dokumentace výrobce nebo dovozce, popřípadě další doklad, z něhož je možné ověřit dodržení požadavků na stavby.

- nepřikládá se takový doklad

4. Stanoviska vlastníků veřejné dopravní a technické infrastruktury

4.1 Stanoviska vlastníků veřejné dopravní a technické infrastruktury k možnosti a způsobu napojení, vyznačená například na situačním výkrese

Cetin a.s.

- dojde ke střetu se sítí elektronických komunikací společnosti.
- souhlasí se stavbou za splnění následujících podmínek:
- během stavby musí být zajištěna taková opatření, aby nedošlo k poškození tel. vedení a zařízení
- případné kolize s tel. vedením musí být řešeny se správcem sítě CETIN – [redacted]
- v prostoru odkrytého tel. vedení musí být zaměstnanci společnosti Cetin, a.s. s provedena před záhozem kontrola uložení kabelů
- stavebník se bude řídit Všeobecnými podmínkami ochrany SEK, které jsou součástí vyjádření (Příloha E.4.1.1.)

Čepro a.s.

- v místě, které bylo vymezeno se nenachází podzemní dálkové zařízení ani nadzemní objekty ve vlastnictví nebo správě společnosti ani nejsou dotčeny jiné zájmy společnosti.
- (Příloha E.4.1.2.)

ČEZ Distribuce, a.s.

- dojde ke střetu se sítí nadzemního nízkého napětí a nadzemního vysokého napětí. Proti plánované stavbě nemají námitek za dodržení následujících podmínek.
- zemními pracemi při realizaci stavby nesmí dojít k narušení statiky podpěrných bodů nadzemního vedení v majetku ČEZ Distribuce, as., při realizaci stavby nedojde k navyšování současného terénu v blízkosti nadzemního vedení v majetku CEZ Distribuce, a. s., při projektování a případné realizaci bude respektován Souhlas s umístěním stavby a s prováděním činností v ochranném pásmu elektrického zařízení evidenční číslo: LB / SM777 / 20 / OP a respektováno zařízení distribuční soustavy v majetku CEZ Distribuce, as., které se v dané lokalitě nachází, nebo jehož výstavba se v dané lokalitě připravuje a je chráněno ochranným pásmem dle zákona č. 458/2000 Sb. 46, nebo technickými normami, zejména PNE 33 3301 , PNE 33 3302, PNE 33 0000-6, ČSN 332000-5-52, PNE 34 1050, ČSN 736005, ČSN EN 507 10-1 ed.2 a ČSN EN 50347- led.2. Stavebník zajistí ochranu zařízení energetické společnosti v rozsahu daném zákonem č.458/2000 Sb., příslušnými ČSN a PNE tak, aby během stavební činnosti ani jejím následkem nedošlo k jeho poškození. V této souvislosti odpovídá za škody jak na zařízení energetické společnosti, tak za škody vzniklé na zdraví a majetku třetím osobám. Ochranu bezporuchového provozu zařízení energetické společnosti během stavby i

Cesta C39 v k. ú. Vyskeř

Projektová dokumentace staveb dálnic, silnic, místních komunikací a veřejně přístupných účelových komunikací pro ohlášení stavby uvedené v § 104 odst. 1 písm. a) až e) stavebního zákona nebo pro vydání stavebního povolení dle přílohy č. 5 k vyhlášce č. 146/2008 Sb.



po jejím dokončení zajistí sám, nebo u svých dodavatelů zejména tím, že bezezbytku splní podmínky, které tvoří nedílnou součást tohoto stanoviska, nebo jsou k dispozici na internetových stránkách <http://www.cezdistribuce.cz>. Nadzemní el. vedení nízkého napětí NN do 7 kV není ze zákona chráněno ochranným pásmem. Při činnostech prováděných v blízkosti vedení NN (práce v blízkosti) je nutno dodržet bezpečnou vzdálenost danou normou ČSN EN 50710-7 ed.2, minimální vzdálenost 7 metr od neizolovaných živých částí nadzemního vedení NN. Při realizaci stavby nesmí dojít v žádném případě k nebezpečnému přiblížení osob, věcí, zařízení nebo mechanismů a strojů k živým částem pod napětím, tj. musí být dodržena minimální vzdálenost 2 m od vodičů VN dle ČSN EN 50110-7. V případě, že nebude možné tuto vzdálenost dodržet, je žadatel povinen požádat o vypnutí předmětného vedení. Pokud dojde při provádění výkopových prací k obnažení podzemního kabelového vedení, je nutná po zakrytí kabelu a před zahrnutím výkopu kontrola zaměstnanci ČEZ Distribuce, as., vč. zápisu do stavebního deníku, kontaktujte Call centrum naší společnosti na telefonu 800 850 860. Pokud dojde k poškození energetického zařízení, neprodleně kontaktujte Call centrum naší společnosti na telefonu 800 850 860. Za dodržení shora uvedených podmínek souhlasíme s projektovou dokumentací a s vydáním územního a stavebního povolení. Blíže viz vyjádření č. 1111609334 / SM777. ČEZ Distribuce, a.s. udělila souhlas s umístěním stavby a s prováděním činností v ochranném pásmu elektrického zařízení evidenční číslo: LB / SM777 / 20 / OP. Sdělují, že udělují souhlas s činností zasahující do ochranného pásma předmětného el. zařízení – stavební práce, zemní práce, umístění stavby. Blíže viz vyjádření 1105234202/SM452 (Příloha E.4.1.3.)

ČEZ ICT Services a.s.

- společnosti sděluje, že se ve vymezeném zájmovém území nenachází komunikační zařízení v majetku společnosti.
(Příloha E.4.1.4.)

Telco Pro Services, a. s.

- společnosti sděluje, že se ve vymezeném zájmovém území nenachází komunikační zařízení v majetku společnosti.
(Příloha 4.1.5.)

GasNet, s.r.o.

- v zájmovém území nejsou umístěna žádná provozovaná plynárenská zařízení a plynovodní přípojky ve vlastnictví nebo správě společnosti.
(Příloha E.4.1.6)

MERO ČR, a.s.

- v uvedené oblasti nedochází ke střetu se zařízením společnosti.
(Příloha E.4.1.7.)

T-Mobile Czech Republic a.s.

- nedojde ke kolizi s technickou infrastrukturou společnosti.
- souhlasí se stavebním záměrem.
(Příloha E.4.1.8.)

Cesta C39 v k. ú. Vyskeř

Projektová dokumentace staveb dálnic, silnic, místních komunikací a veřejně přístupných účelových komunikací pro ohlášení stavby uvedené v § 104 odst. 1 písm. a) až e) stavebního zákona nebo pro vydání stavebního povolení dle přílohy č. 5 k vyhlášce č. 146/2008 Sb.



Vodafone Czech Republic a.s.

- souhlasí s realizací projektu.
- (Příloha E.4.1.9.)

Ministerstvo obrany ČR

- vydává souhlasné závazné stanovisko k předloženému záměru
- (Příloha E.4.1.10.)

Policie ČR, odbor správy majetku, oddělení správy nemovitého majetku

- akce se nedotýká majetku Krajského ředitelství policie Libereckého kraje
 - s akcí souhlasí bez připomínek
- (Příloha E.4.1.11.)

Státní pozemkový úřad

- v zájmovém území neeviduje žádnou stavbu vodního díla HOZ
 - dle dostupných informací se v zájmovém území nachází podrobné odvodňovací zařízení
 - s akcí souhlasí
- (E.4.1.12.)

Obec Vyskeř

- na dotčených parcelách nejsou evidované žádné inženýrské sítě v majetku obce
 - povoluje pokácet uvedené dřeviny na parcelách č. 3939 a 3942 v k. ú. Vyskeř
- (E.4.1.13.)

Severočeské vodovody a kanalizace. a.s.

- na uvedeném zájmovém území se nachází zařízení provozovaná společností vodovodní řád DN<500
 - Souhlasí s realizací polní cesty dle předložené PD, V KM 1,545 kříží cestu vodovodní řád HDPE 63, požadují provést vyzvižení veškerých případných příslušenství vodovodního řadu do nové úrovně povrchu dle zákona č. 274/2001 Sb, před zahájením stavebních prací zajistí investor vytýčení st. vodovodního zařízení na místě tel. 840 111 111, investor stavby prokazatelně seznámí pracovníky, kteří budou provádět práce, s polohou tohoto vedení a zařízení, včetně jeho profilu, upozorní organizace na možnou polohovou odchylku uložených sítí od výkresové dokumentace, zahájení (ukončení) prací bude předem písemně oznámeno včetně jména a telefonického spojení stavebního dozoru a dodavatele stavby, Požadují být přizváni ke každé činnosti v ochranném pásmu jejich provozovaného zařízení, ke kontrole pokládky inž. sítí před záhozem a ke kolaudačnímu řízení akce. Každé poškození sítí musí být neprodleně nahlášeno. Požadují přizvání zástupců Severočeských vodovodů a kanalizací a.s. na staveniště před zásypem položených zařízení ke kontrole provedených prací. Při provádění prací musí být dodržena ČSN 733050 „Zemní práce“. Blíže viz přiložené vyjádření.
- (Příloha E.4.1.14.)

Krajská správa silnic Libereckého kraje, p.o.

Krajská správa silnic Libereckého kraje, příspěvková organizace (dále „KSSLK“), jako majetkový správce krajských silnic s připojením nemovitosti na krajskou silnici ev. č. III/27921, p. p. č. 3570 v k. ú. Vyskeř a III/27926, p. p. č. 2048 v k. ú. Kacanovy **souhlasí**, při splnění následujících technických podmínek:

Obecné technické podmínky zásahu do komunikace

1. Stavba bude provedena dle našich podmínek, případné změny je nutno s námi předem konzultovat.
2. Zhotovitel musí postupovat dle technických zásad a podmínek, pro zásahy do povrchu komunikací, pro ukládání inženýrských sítí. Technické podmínky jsou veřejně přístupné na <http://www.ksslk.cz>.
3. Stavba musí být prováděna v souladu se zněním prováděcí vyhlášky č. 104/97 Sb. (ve znění pozdějších předpisů) § 12, kterou se provádí zákon č. 13/1997 Sb. (ve znění pozdějších předpisů) o pozemních komunikacích.
4. Stavební uspořádání sjezdu, přístupové komunikace musí být takové, aby nedocházelo ke stékání srážkových vod na vozovku silnice.
5. Připojení musí být zřízeno se zpevněním, které bude vyhovovat předpokládanému zatížení dopravou, a se snadno čistitelným vozovkovým krytem.
6. Vlastník připojované nemovitosti je stavebníkem a následným vlastníkem připojení, z čehož mu vyplývá povinnost zajišťovat jeho řádnou údržbu, tj. udržovat dobrý stavební stav, včetně propustku.

Specifické technické podmínky zásahu do komunikace

1. Zpevnění sjezdu musí být provedeno až k asfaltovému koberci vozovky krajské silnice, který bude v případě nutnosti zaříznut, řezná hrana musí být pravoúhlá. V případě osazení silničního obrubníku v místě připojení zpevněné plochy sjezdu na asfaltový koberec komunikace, musí být silniční obrubník osazen naležato, podélně bude zapuštěn do úrovně zaříznutého asfaltového koberce, nesmí vykazovat žádný výškový rozdíl od přilehlého terénu z důvodu provádění zimní údržby komunikace. Případná mezera mezi asfaltovým kobercem a obrubníky bude vyplněna homogenním materiálem, spáry budou ošetřeny technologií záливkové hmoty dle TP 115. Šíře sjezdu v místě napojení bude max. 7,5 m.
2. KSSLK neručí za případné škody vzniklé provozem na silnici, silniční údržbou nebo v důsledku porušení podloží vozovky. Případně poškozený silniční majetek musí být uveden do původního stavu.
3. Technické podmínky správce **nenahrazují povolení** k zásahu do silničního pozemku, před zahájením prací požádejte příslušný Městský úřad, odbor dopravní o vydání rozhodnutí k zvláštnímu užívání komunikace pro stavbu. Podmínky KSSLK p. o. budou jeho součástí.
4. Vlastník připojení musí strpět v zimních měsících hnutí sněhu na připojení a sníh odstraní na vlastní náklady.
5. Práce v silničním pozemku nesmí být prováděny v době od 1.11. do 31.3.
6. Ponesete odpovědnost po dobu **60 měsíců** od dokončení a předání za stav na siln. majetku v místech narušení. Rovněž po tuto dobu ponesete záruky za škody na majetku a zdraví uživatelů silnice, ke kterým by došlo prováděním prací nebo nedokonalou výpravou v místech zásahů.

Před zahájením stavebních prací požádá stavebník KSSLK – pana [redacted] o protokolární předání staveniště dotčeného úseku pozemní komunikace k provedení prací. Po ukončení akce bude KSSLK prokazatelně vyzvána k protokolárnímu převzetí provedené úpravy.

Cesta C39 v k. ú. Vyskeř

Projektová dokumentace staveb dálnic, silnic, místních komunikací a veřejně přístupných účelových komunikací pro ohlášení stavby uvedené v § 104 odst. 1 písm. a) až e) stavebního zákona nebo pro vydání stavebního povolení dle přílohy č. 5 k vyhlášce č. 146/2008 Sb.



Požadujeme, aby oboustranně potvrzený protokol byl podkladem pro uvedení stavby do užívání (vydání kolaudačního souhlasu).

(Příloha E.4.1.15.)

Záznamy z jednání

Záznam z jednání ze dne 8. 3. 2019, Záznam z jednání ze dne 4. 6. 2019, 9. 9. 2019.

(Příloha E.4.1.16.)

4.2 Stanovisko vlastníka nebo provozovatele k podmínkám zřízení stavby, provádění prací a činností v dotčených ochranných a bezpečnostních pásmech podle jiných právních předpisů – viz výše

5. Geodetický podklad pro projektovou činnost zpracovaný podle jiných právních předpisů - nedokládá se

6. Projekt zpracovaný báňským projektantem – nedokládá se

7. Průkaz energetické náročnosti budovy podle zákona o hospodaření energií – nedokládá se

8. Ostatní stanoviska, vyjádření, posudky, studie a výsledky jednání vedených v průběhu zpracování dokumentace - nedokládá se

Cesta C39 v k. ú. Vyskeř

Projektová dokumentace staveb dálnic, silnic, místních komunikací a veřejně přístupných účelových komunikací pro ohlášení stavby uvedené v § 104 odst. 1 písm. a) až e) stavebního zákona nebo pro vydání stavebního povolení dle přílohy č. 5 k vyhlášce č. 146/2008 Sb.



Seznam dokladů:

Městský úřad Trutnov (Příloha E.1.1.)

Krajský úřad Libereckého kraje (Příloha E.1.2.)

Agentura ochrany přírody a krajiny (E.1.3.)

Obec Kacanovy (E.1.4.)

Povodí Labe, státní podnik (E.1.5.)

Hasičský záchranný sbor Libereckého kraje (E.1.6.)

Policie ČR, odbor informačních a telekomunikačních technologií (E.1.7.)

Cetin a.s. (Příloha E.4.1.1.)

Čepro a.s. (Příloha E.4.1.2.)

ČEZ Distribuce, a.s. (Příloha E.4.1.3.)

ČEZ ICT Services a.s. (Příloha E.4.1.4.)

Telco Pro Services, a. s. (Příloha 4.1.5.)

GasNet, s.r.o. (Příloha E.4.1.6)

MERO ČR, a.s. (Příloha E.4.1.7.)

T-Mobile Czech Republic a.s. (Příloha E.4.1.8.)

Vodafone Czech Republic a.s. (Příloha E.4.1.9.)

Ministerstvo obrany ČR (Příloha E.4.1.10.)

Policie ČR, odbor správy majetku, oddělení správy nemovitého majetku (Příloha E.4.1.11.)

Státní pozemkový úřad (Příloha E.4.1.12.)

Obec Vyskeř (Příloha E.4.1.13.)

Severočeské vodovody a kanalizace (Příloha E.4.1.14)

Krajská správa silnic Libereckého kraje, p.o. (Příloha E.4.1.15)

Záznamy z jednání (Příloha E.4.1.16)

Cesta C39 v k. ú. Vyskeř

Projektová dokumentace staveb dálnic, silnic, místních komunikací a veřejně přístupných účelových komunikací pro ohlášení stavby uvedené v § 104 odst. 1 písm. a) až e) stavebního zákona nebo pro vydání stavebního povolení dle přílohy č. 5 k vyhlášce č. 146/2008 Sb.



F. PODROBNÝ INŽENÝRSKO-GEOLOGICKÝ PRŮZKUM

Cesta C39 v k. ú. Vyskeř

Projektová dokumentace staveb dálnic, silnic, místních komunikací a veřejně přístupných účelových komunikací pro ohlášení stavby uvedené v § 104 odst. 1 písm. a) až e) stavebního zákona nebo pro vydání stavebního povolení dle přílohy č. 5 k vyhlášce č. 146/2008 Sb.



Cesta C39 v k. ú. Vyskeř

Projektová dokumentace staveb dálnic, silnic, místních komunikací a veřejně přístupných účelových komunikací pro ohlášení stavby uvedené v § 104 odst. 1 písm. a) až e) stavebního zákona nebo pro vydání stavebního povolení dle přílohy č. 5 k vyhlášce č. 146/2008 Sb.



G. POSOUZENÍ OPEVNĚNÍ CESTNÍHO PŘÍKOPU

Posouzení opevnění cestního příkopu

Výpočet pracovního bodu profilu

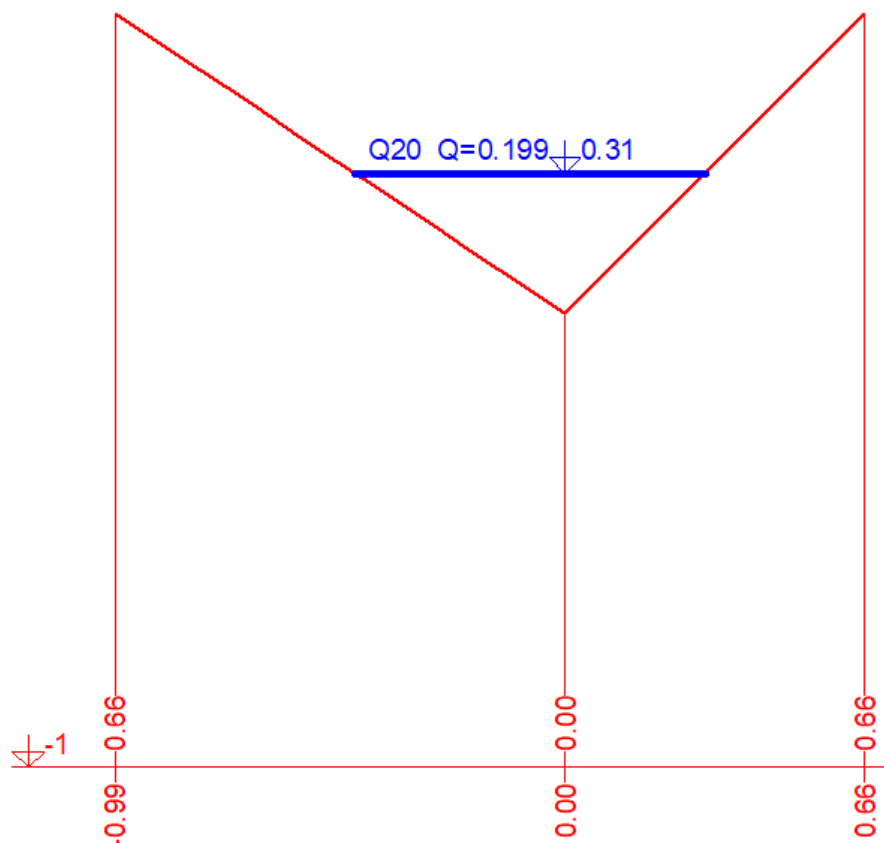
Datum: 12.08.2019

Čas : 10:59

Soubor: Vyskeř (S:\Ostatní kolegové \Vyskeř)

Trať: Profily příkopu
Profil: Profil příkopu
Staničení: 0 ř.km
Sklon: 60 ‰

	Celkem	L.inund.	Koryto	P.inund.	1.
H[m]	0.31	0.31	0.31	0.31	0.31
B[m]	0.77		0.77		0.77
S[m ²]	0.12		0.12		0.12
O[m]	0.99		0.99		0.99
R[m]	0.119		0.119		0.119
n	0.035		0.035		0.035
C	20.041		20.041		20.041
al	1.183		1.183		1.183
Fr	1.503		1.503		1.503
v[m/s]	1.69		1.69		1.69
Q[m ³ /s]	0.20		0.20		0.20
Q[%]	100		100		100



Cesta C39 v k. ú. Vyskeř

Projektová dokumentace staveb dálnic, silnic, místních komunikací a veřejně přístupných účelových komunikací pro ohlášení stavby uvedené v § 104 odst. 1 písm. a) až e) stavebního zákona nebo pro vydání stavebního povolení dle přílohy č. 5 k vyhlášce č. 146/2008 Sb.



Průběh svislicových rychlostí

Datum: 12.08.2019

Čas : 11:03

Soubor: Vyskeř (S:\Ostatní kolegové\goprojekce\goprojekce\goprojekce\Vyskeř)

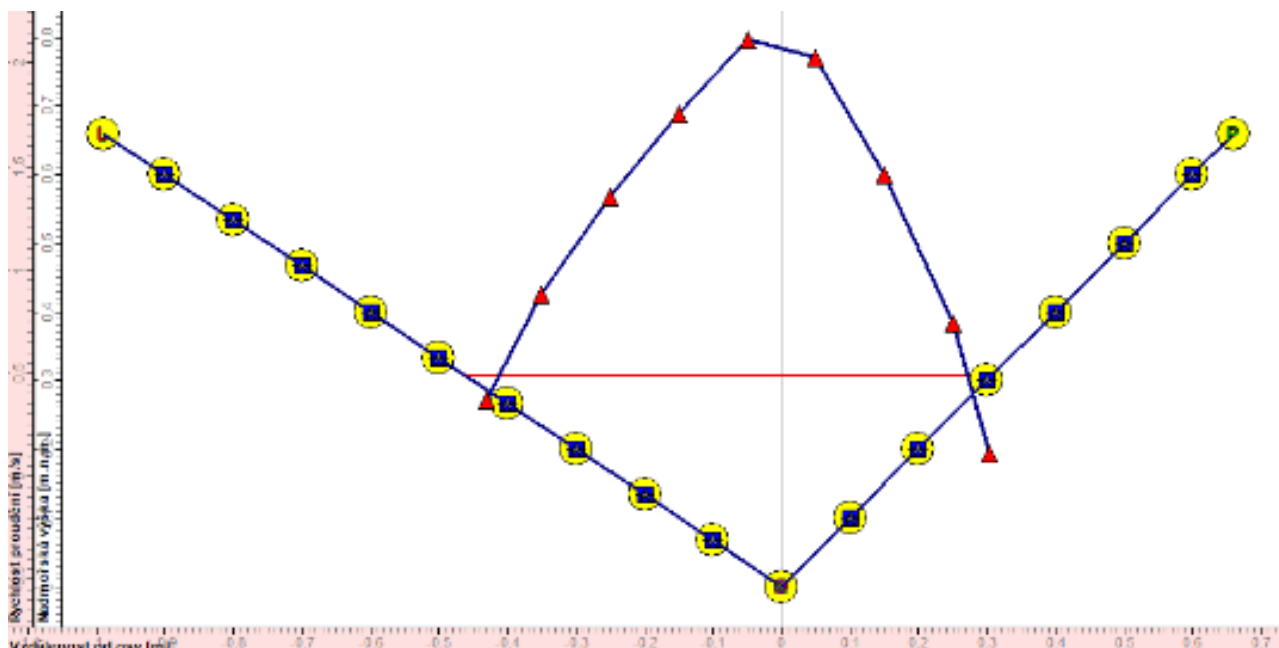
Trať: Profily příkopu

Profil: Profil příkopu

Staničení: 0 ř.km

Průběh svislicových rychlostí:

L[m]	V[m/s]	H[m]
-0.430	0.370	0.020
-0.350	0.880	0.073
-0.250	1.354	0.140
-0.150	1.756	0.207
-0.050	2.116	0.273
0.050	2.029	0.257
0.150	1.460	0.157
0.250	0.740	0.057
0.303	0.111	0.003



Jako opevnění je nutné volit například střední kameny minimální frakce 150 mm.

Cesta C39 v k. ú. Vyskeř

Projektová dokumentace staveb dálnic, silnic, místních komunikací a veřejně přístupných účelových komunikací pro ohlášení stavby uvedené v § 104 odst. 1 písm. a) až e) stavebního zákona nebo pro vydání stavebního povolení dle přílohy č. 5 k vyhlášce č. 146/2008 Sb.



H. NÁKLADOVÁ ČÁST