

SMLOUVA NA VÝSADBU POROSTU A PÉČI O POROST

č. 681-2021-541101

(dále jen „smlouva“)

uzavřená podle § 2586 a násl. zákona č. 89/2012 Sb., občanský zákoník, ve znění
pozdějších předpisů (dále jen „občanský zákoník“)

mezi smluvními stranami

Objednatel:

Česká republika – Státní pozemkový úřad

Sídlo: Husinecká 1024/11a, 130 00 Praha 3

Krajský pozemkový úřad pro Liberecký kraj

Adresa: U Nisy 745/6a, 460 57 Liberec

zastoupený: Ing. Bohuslavem Kabátkem, ředitelem KPÚ pro Liberecký kraj

ve smluvních záležitostech oprávněn jednat: Ing. Bohuslav Kabátek,
ředitel KPÚ pro Liberecký kraj

v technických záležitostech oprávněn jednat: Ing. Tomáš Maček,
vedoucí Pobočka Liberec

Tel.: +420 725 900 765

E-mail: liberec.pk @spucr.cz

ID DS: z49per3

Bankovní spojení: ČNB

Číslo účtu: 3723001/0710

IČO: 01312774

DIČ: není plátcem DPH

(dále jen „objednatel“)

a


Zhotovitel:

Název: EUROVIA CS, a.s.

Sídlo: U Michelského lesa 1581/2, 140 00 Praha 4

Kontaktní adresa: EUROVIA CS, a.s., odštěpný závod oblast Čechy
střed, závod Liberec, Londýnská 564,
460 01 Liberec 1

zastoupený (statutární orgán): Ing. Martin Borovka, předseda představenstva
Paul Scippa, místopředseda představenstva
Ing. Erika Kohoutová, člen představenstva

zastoupený (na zákl. PM ze dne 30.11.2020): 
ředitelem závodu Liberec

tel./fax: 

e-mail: 

ID DS: bjpgdzta

v technických záležitostech oprávněn jednat: 

tel./fax:

e-mail:



bankovní spojení:

Komerční banka Praha

číslo účtu:

141320112/0100

IČO:

45274924

DIČ:

CZ45274924

Společnost je zapsaná v obchodním rejstříku vedeném u Městského soudu v Praze, oddíl B, vložka 1561.

(dále jen „**zhotovitel**“)

Touto smlouvou se v souladu s příslušnými ustanoveními zákona č. 134/2016 Sb., o zadávání veřejných zakázek, ve znění pozdějších předpisů (dále jen „**ZZVZ**“) realizuje příslušná veřejná zakázka.

Podklady pro uzavření smlouvy:

Nabídka zhotovitele ze dne: 4.5.2021

Zadávací dokumentace ze dne: 16.4.2021

Rozhodnutí zadavatele o výběru nejvhodnější nabídky ze dne: 5.5.2021

Čl.I Předmět a účel smlouvy

1. Účelem smlouvy je zajištění výsadby zeleně v rámci realizace společných zařízení navržených v rámci komplexních pozemkových úprav v **k.ú. Dětřichov u Frýdlantu** dle zákona č. 139/2002 Sb., o pozemkových úpravách a pozemkových úřadech, ve znění pozdějších předpisů a o změně zákona č. 229/1991 Sb., o úpravě vlastnických vztahů k půdě a jinému zemědělskému majetku, ve znění pozdějších předpisů, a to v souladu se zadávací dokumentací veřejné zakázky „Realizace polních cest C3, C5, C10, C25 a výsadba biokoridoru LBK 35 v k.ú. Dětřichov u Frýdlantu“ (dále jen „**Zadávací dokumentace**“).
2. Předmětem smlouvy je provedení výsadby lokálního biokoridoru LBK 35 (dále jen „**dílo**“) zhotovitelem v rozsahu a za podmínek ujednaných v této smlouvě a v jejích přílohách, které jsou nedílnou součástí této smlouvy.
3. Zhotovitel se zavazuje provést dílo formou kompletní dodávky při respektování projektů, příslušných technických norem, obecně závazných právních předpisů a závazných podmínek stanovených pro provedení díla objednatelem v podmínkách zadávacího řízení veřejné zakázky.
4. Práce nad rámec rozsahu předmětu díla, uvedeného v čl. II, které budou nezbytné k řádnému dokončení díla, se zhotovitel zavazuje provést dle pokynů objednatele. Objednatel má právo rozsah díla omezit nebo rozšířit v závislosti na svých finančních možnostech a zhotovitel se zavazuje v tomto případě jeho požadavky respektovat. Vždy musí být postupováno v souladu se ZZVZ.
5. Zhotovitel se touto smlouvou zavazuje provést dílo a objednatel se zavazuje k převzetí díla a zaplacení ceny za jeho provedení.

ČI.II Rozsah a specifikace předmětu smlouvy

1. Zhotovitel se zavazuje k provedení následujícího díla:

Název díla: **Výsadba biokoridoru LBK 35**

Místo plnění: **Liberecký kraj, okres Liberec, obec Dětřichov, k.ú. Dětřichov u Frýdlantu**

Rozsah díla a jeho kvalita, včetně příslušných parcelních čísel pozemků a vytyčovacích bodů je specifikován v projektové dokumentaci, kterou se stanoví podrobnosti vymezení předmětu veřejné zakázky a rozsah soupisu prací, dodávek a služeb s výkazem výměr, kterou vypracovala projekční společnost ATELIÉR M.A.A.T s.r.o., Převrátilská 330, 390 01 Tábor. Uvedená projektová dokumentace bude v analogové formě objednatelem protokolárně předána zhotoviteli nejpozději při předání místa plnění.

2. Součástí realizace díla jsou tyto činnosti:

- a. Zajištění dodávek výsadbové zeleně materiálů a zařízení nezbytných pro řádné dokončení díla.
- b. Provedení všech činností souvisejících s provedením díla nezbytných pro řádné dokončení díla (dodávek, služeb, bezpečnostní opatření apod.),
- c. Koordinace veškerých činností, jež jsou součástí realizace díla.
- d. Geodetické vytyčení pozemků před zahájením provádění díla (příslušná parcelní čísla a vytyčovací body jsou uvedeny v projektové dokumentaci);
- e. Zhotovitel zajistí předběžný záchranný archeologický výzkum.
- f. Pokud dojde v průběhu provádění předběžného záchranného archeologického výzkumu v rámci přípravy a realizace díla k nepředvídaným nálezům kulturně cenných předmětů, detailů stavby nebo chráněných částí přírody anebo k archeologickým nálezům, je zhotovitel povinen umožnit provedení záchranného archeologického výzkumu v průběhu realizace díla dle zákona č. 20/1987 Sb., o státní památkové péči, ve znění pozdějších předpisů;
- g. Dojde-li během přípravy a realizace díla k nepředvídaným nálezům kulturně cenných předmětů, detailů stavby nebo chráněných částí přírody anebo k nálezům munice či k archeologickým nálezům (dle §176, odst. 1 zákona č. 183/2206 Sb. o územním plánování a stavebním řádu (dále jen „stavební zákon“) je zhotovitel povinen neprodleně oznámit nález objednateli, stavebnímu úřadu a orgánu státní památkové péče nebo orgánu ochrany přírody a zároveň učinit opatření nezbytná k tomu, aby nález nebyl poškozen nebo zničen, a práce v místě nálezu přerušit.
- h. Zajištění všech dalších nepředvídatelných průzkumů nutných pro řádné provádění a dokončení díla, jejichž potřeba by vznikla během realizačních prací. (dle ČI.II bod 2. g. bude řešeno jako dodatečné práce dle této smlouvy, nebo novým samostatným výběrovým/zadávacím řízením.
- i. Zajištění a provedení všech opatření organizačního charakteru nezbytných k řádnému provedení díla.
- j. Zařízení místa plnění a po ukončení výsadby zeleně jeho vyklizení.
- k. Ostraha díla a zařízení místa plnění, zajištění bezpečnosti práce a ochrany životního prostředí.
- l. Projednání a zajištění případného zvláštního užívání komunikací a veřejných ploch, popř. dalších pozemků, včetně úhrady vyměřených poplatků a nájemného.

- m. Zajištění přístupu k jednotlivým dotčeným pozemkům za účelem jeho provádění, uvedení prováděním díla dotčených pozemků do původního stavu po ukončení provádění díla, úhrada náhrad za dočasné zábory ploch, a poplatků za uložení odpadů na skládku.
 - n. Zajištění dopravního značení k dopravním omezením vč. případné světelné signalizace, jejich údržba, přemísťování a následné odstranění.
 - o. Respektování obecných podmínek a stanovisek dotčených orgánů a správců sítí k realizaci díla, a to zejména vedením přehledu o případně vytěžené ornici a o nakládání s ní při respektování zásad její ochrany.
 - p. Zajištění ochrany a vytyčení podzemních inženýrských sítí uvedených v projektové dokumentaci.
 - q. Po ukončení realizace díla (výsadby) bude zajištěna následná péče o zeleň.
3. Dílo bude provedeno dle projektové dokumentace, soupisu prací, dodávek a služeb s výkazem výměr.
 4. Veškerý odpad, jenž při provádění díla vznikne, je zhotovitel povinen odstranit na vlastní náklady. Veškeré meziskládky a skládky, nezbytné pro provedení díla je zhotovitel povinen zajistit na vlastní náklady po dohodě s obcí. Náklady spojené s užíváním jiných pozemků než těch, které jsou určeny pro realizaci díla (např. pro pojezd vozidel), je povinen hradit zhotovitel.

Čl. III Cena díla




1. Cena za dílo v rozsahu podle Čl. II. této smlouvy, se sjednává dohodou smluvních stran, na základě nabídky učiněné zhotovitelem na Veřejnou zakázku ze dne 4.5.2021.
2. Cena je nejvýše přípustná a nepřekročitelná, je platná po celou dobu realizace předmětu smlouvy, a to i při případném prodloužení termínu dokončení realizace předmětu smlouvy z důvodů vzniklých na straně objednatele, s výjimkou zákonné změny výše sazby DPH.
3. Cena díla zahrnuje všechny náklady související se zhotovením díla, vedlejší náklady související s umístěním díla, zařízením místa plnění, péče o vysazený porost a také ostatní náklady související s plněním podmínek zadávací dokumentace, vyplývajících z Čl. II, odst.2, pokud není uvedeno jinak.

4. Celková cena za dílo:




bez DPH činí	643 573,14 Kč
DPH 21 % činí	135 150,36 Kč
Celková cena za provedení díla vč. DPH činí	778 723,50 Kč




Z toho:




1. Cena za provedení výsadby:




bez DPH činí	 Kč
DPH 21 % činí	 Kč
Celková cena za provedení výsadby vč. DPH činí	 Kč

2. Cena za zajištění následné péče:

bez DPH činí		Kč
DPH 21 % činí		Kč
Celková cena za zajištění následné péče vč. DPH činí		Kč

a) 1 rok péče o vysazený porost: Cena bez DPH		Kč
DPH		Kč
Cena včetně DPH		Kč

b) 2 rok péče o vysazený porost: Cena bez DPH		Kč
DPH		Kč
Cena včetně DPH		Kč

c) 3 rok péče o vysazený porost: Cena bez DPH		Kč
DPH		Kč
Cena včetně DPH		Kč

5. Položkový nabídkový rozpočet je vypracován v souladu se strukturou jednotlivých kalkulačních položek aktuálního „Katalogu stavebních prací ÚRS Praha a.s.“. Položkový nabídkový rozpočet bude nedílnou součástí smlouvy v elektronické podobě ve formátu pdf.

Čl. IV Platební podmínky

- Úhrada provedených prací bude provedena na základě zhotovitelem vyhotoveného daňového dokladu (faktury).
- Objednatel neposkytuje zálohy.
Objednatel uhradí zhotoviteli část ceny díla po řádné realizaci díla (výsadby). Druhou část ceny díla uhradí objednatel zhotoviteli po ukončení 1. roku péče o vysazený porost, třetí část ceny díla uhradí objednatel zhotoviteli po ukončení 2. roku péče o vysazený porost, čtvrtá část ceny díla uhradí objednatel zhotoviteli po ukončení 3. roku péče o vysazený porost na základě protokolárního předání a převzetí celého díla dle této smlouvy. Vystavené faktury musí mít správně vyplněné údaje, včetně finanční částky Druhá, třetí a čtvrtá faktura bude vystavena do 15 kalendářních dnů od předání soupisů provedených prací odsouhlasené technickým dozorem stavebníka, a potvrzené objednatelem. Součástí faktur budou technickým dozorem stavebníka, odsouhlasené a objednatelem potvrzené soupisy provedených prací. Faktury budou doručeny objednateli nejdéle do 25.11. příslušného roku.
- Daňový doklad (Faktura) bude vyhotoven ve třech stejnopisech a bude obsahovat náležitosti daňového dokladu požadované zákonem č. 235/2004 Sb., o dani z přidané hodnoty, ve znění pozdějších předpisů, avšak výslovně vždy musí obsahovat následující údaje: označení smluvních stran a jejich adresy, IČO, DIČ (je-li přiděleno), údaj o tom, že vystavovatel faktury je zapsán v obchodním rejstříku včetně spisové

- značky, označení této smlouvy, označení poskytnutého plnění, číslo faktury, den vystavení a lhůtu splatnosti faktury, označení peněžního ústavu a číslo účtu, na který se má platit, fakturovanou částku, razítko a podpis oprávněné osoby.
4. Součástí faktury za provedení první části díla vystavené po provedené výsadbě zeleně budou dále soupisy provedených prací odsouhlasené objednatelem a protokol o předání první části díla s podpisy obou smluvních stran. Součástí „konečné“ faktury vystavené po ukončení následné péče o zeleň bude také kopie protokolu o předání a převzetí celého díla, s podpisy obou smluvních stran. Převzaté práce budou oceněny jednotkovými cenami, dle k této smlouvě přiloženého oceněného soupisu prací. Fakturované částky budou uvedeny dle SoD.
 5. Na faktuře pro objednatele bude zhotovitel uvádět:
Odběratel: Státní pozemkový úřad, Praha 3, Husinecká 1024/11a, PSČ 130 00, IČO 01312774
Konečný příjemce: Státní pozemkový úřad, Pobočka Liberec, U Nisy 745/6a, 460 57 Liberec.
 6. V případě, že faktura nebude obsahovat náležitosti uvedené v této smlouvě či jejích přílohách nebo v ní nebudou správně uvedené údaje dle této smlouvy, je objednatel oprávněn ji vrátit zhotoviteli na doplnění. V takovém případě začne plynout doručením opravené faktury objednateli nová lhůta splatnosti.
 7. Splatnost faktury se stanovuje na 30 kalendářních dnů od data doručení faktury objednateli. Platby peněžitých částek se provádí bankovním převodem na účet druhé smluvní strany uvedený ve faktuře. Peněžitá částka se považuje za zaplacenou okamžikem jejího odepsání z účtu objednatele ve prospěch účtu zhotovitele. Faktura musí být objednateli doručena nejpozději do 25.11. příslušného roku.
 8. Zhotovitel tímto bere na vědomí, že objednatel je organizační složkou státu a jeho stav účtu závisí na převodu finančních prostředků ze státního rozpočtu. Zhotovitel souhlasí s tím, že v případě nedostatku finančních prostředků na účtu objednatele, dojde k zaplacení faktury po obdržení potřebných finančních prostředků a že časová prodleva z těchto důvodů nebude započítána do doby splatnosti uvedené na faktuře a nelze z těchto důvodů vůči objednateli uplatňovat žádné sankce. Objednatel se zavazuje, že v případě, že tato skutečnost nastane, oznámí ji neprodleně, a to písemně, zhotoviteli nejpozději do 5 pracovních dní před původním termínem splatnosti faktury, popř. do 3 pracovních dnů od okamžiku, kdy se objednatel dověděl o vzniku této skutečnosti, nastane-li ve lhůtě kratší než 5 pracovních dní před původním termínem splatnosti faktury.
 9. Zhotovitel není oprávněn započíst žádnou svou pohledávku proti pohledávce objednatele z této smlouvy.
 10. V případě prodlení smluvní strany se zaplacením peněžité částky na základě úplné a řádně vystavené faktury, vzniká oprávněné straně nárok na úrok z prodlení ve výši patnácti tisícín procenta (0,015 %) z dlužné částky za každý i započatý den prodlení. Tím není dotčen ani omezen nárok na náhradu vzniklé škody.
 11. Zhotovitel se zavazuje poskytovat informace, dokladovat svoji činnost, poskytovat veškerou dokumentaci vztahující se k realizaci projektu a umožnit vstup kontrolou pověřeným osobám (zejména kontrolám ze strany Státního pozemkového úřadu, Ministerstva zemědělství ČR, Centrální harmonizační jednotky pro finanční kontrolu ve veřejné správě, Nejvyššího kontrolního úřadu) do svých objektů a na pozemky k ověřování plnění podmínek a realizace projektu.

Čl.V Doba plnění

1. Výsadba zeleně (první část díla) bude dokončena nejpozději do 15.11.2021.
2. Následná péče o zeleň (druhá část plnění) bude dokončena nejpozději do 15.11.2024
3. Objednatel se zavazuje předat místo plnění dle čl. V odst.5 této smlouvy. Zhotovitel je povinen zahájit a ukončit práce v termínech dle čl. V odst. 5 této smlouvy. Dobou plnění se rozumí úplné dokončení a předání díla objednateli včetně odstranění případných vad a nedodělků a vyklizení místa plnění Bude-li objednatelem dán příkaz k dočasnému zastavení prací na díle (sistace) je zhotovitel povinen tento příkaz uposlechnout, a postupovat dle pokynů objednatele tak, aby nedošlo k poškození či znehodnocení díla. Objednatel má právo vydat příkaz k zastavení nebo přerušení prací na nezbytně nutnou dobu v kterékoliv fázi realizace díla. Prokazatelně vzniklé škody a náklady na straně zhotovitele v důsledku takto zastavené nebo přerušené práce objednatel uhradí. Výše uvedenými příkazy přestávají běžet lhůty ke splnění povinností zhotovitele vyplývající z této smlouvy. O dobu, o kterou je třeba dílo přerušit, se prodlužuje lhůta dohodnutá pro jeho dokončení. Trvá-li sistace déle než tři měsíce, je objednatel povinen vše, co dosud zhotovitel dokončil a připravil k plnění díla odebrat a zaplatit, pokud nedojde k jiné dohodě. Trvá-li sistace déle než šest měsíců nebo uplynula-li již původně dohodnutá doba provedení díla, je zhotovitel i objednatel oprávněn od smlouvy odstoupit, nedohodnou-li se smluvní strany jinak.
4. V případě, že zhotovitel přeruší práce na předmětu díla z důvodů na jeho straně, nebo na příkaz objednatele, k jehož vydání bude objednatel vyzván příslušnými orgány za mimořádné situace (např. požár, povodeň), projedná s ním objednatel neprodleně důvod přerušení a dohodne s ním termín opětného zahájení prací na díle. Nedojde-li k dohodě, resp. nesplní-li zhotovitel dohodnutý termín k zahájení prací, stanoví objednatel písemně dodatečnou přiměřenou lhůtu pro zahájení prací zhotovitelem. Nezahájí-li zhotovitel v dodatečné lhůtě práce nebo prohlásí před uplynutím dodatečné lhůty, že svůj závazek nesplní, může objednatel od smlouvy odstoupit. Toto přerušení prací nemá vliv na dohodnutou dobu plnění díla, pokud nedojde k jiné dohodě formou dodatku ke smlouvě.
5. Dílo bude provedeno v následujících termínech:
 - a. Termín předání a převzetí místa plnění: **25.5.2021**
(nejpozději do 5 pracovních dnů před zahájením prací)
 - b. Termín zahájení díla: **01.06.2021**
 - c. Termín dokončení realizace díla (výsadba): **15.11.2021**
 - d. Termín předání a převzetí díla po ukončení tříleté péče o vysazený porost: **15.11.2024**
(protokolární předání a převzetí řádně dokončeného díla)
6. Zhotovitel se dále zavazuje provést dílo v termínech uvedených v podrobném časovém harmonogramu postupu prací, jež zhotovitel uvedl jako součást své nabídky a který je pro zhotovitele závazný. Tento závazný podrobný harmonogram je nedílnou součástí této smlouvy jako její příloha č. 1. V návaznosti na tento podrobný časový harmonogram postupu prací se zhotovitel zavazuje dodržet tyto uzlové body – termíny jednotlivých fází provedení předmětu této smlouvy / zhotovení díla:

Uzlové body – definované fáze díla:

Dokončení výsadby zeleně termín plnění do: 15.11.2021

Dokončení následné péče o vysazený porost:

v 1. roce po výsadbě termín plnění do: 15.11.2022

v 2. roce po výsadbě termín plnění do: 15.11.2023

v 3. roce po výsadbě termín plnění do: 15.11.2024

7. Tříletá péče o vysazený porost v rozsahu dle soupisu prací bude provedena zhotovitelem a písemně odsouhlasena objednatelem v následujících termínech:

1. rok: do 15.11.2022

2. rok: do 15.11.2023

3. rok: do 15.11.2024

Čl. VI Povinnosti objednatele

1. Objednatel předá zhotoviteli místo plnění, jak je vymezeno v Příloze č. 1 této smlouvy, vyklizené a prosté práv třetích stran, o čemž bude proveden zápis.
2. Objednatel se na vyzvání zhotovitele zúčastní prohlídky dokončených a v budoucnosti nepřístupných prací a konstrukcí před zakrytím. Vyzván k tomu bude zhotovitelem nejméně 5 pracovních dnů předem.
3. Objednatel poskytne zhotoviteli součinnost nezbytnou k provedení díla.

Čl. VII Povinnosti zhotovitele

1. Zhotovitel je povinen vést evidenci prováděných prací (dále jen evidence) v přiměřeném rozsahu dle vyhlášky č. 499/2006 Sb. o dokumentaci staveb. Do evidence se zapisují všechny skutečnosti rozhodné pro plnění smlouvy. Zhotovitel je povinen vést evidenci o činnostech, které provádí sám nebo jeho dodavatelé ode dne, kdy byly zahájeny práce na díle. Povinnost vést evidenci končí po ukončení tříleté péče o vysazený porost, popř. po odstranění vad a nedodělků dle zápisu z kontrolních dnů.
2. Zhotovitel se zavazuje namísto plnění - pracovišti:
 - a. dodržovat bezpečnostní, hygienické, požární a ekologické předpisy, zajistit si vlastní dozor nad bezpečností práce, zajistit si vlastní požární dozor u těchto prací, kde to předepisují požární předpisy, a to i po skončení těchto prací v rozsahu stanoveném příslušnými požárními předpisy,
 - b. zodpovídat za čistotu veřejných komunikací v případě vlastního provozu na nich.
3. Zhotovitel odpovídá za pořádek a čistotu na pracovišti a je povinen na své náklady odstraňovat odpady a nečistoty vzniklé jeho pracemi.
4. Zařízení místa plnění si zabezpečuje zhotovitel v souladu se svými potřebami, dokumentací předanou objednatelem a s požadavky objednatele. Cena zařízení, vybudování, provozu a likvidace zařízení místa plnění je součástí smluvní ceny.
5. Zhotovitel se zavazuje při provádění díla respektovat rozhodnutí objednatele, je však současně povinen objednatele upozornit na možné negativní důsledky jeho rozhodnutí,

včetně důsledků pro kvalitu a termín odevzdání díla. Ustanovení § 2594 a 2595 občanského zákoníku tímto nejsou dotčena.

6. K ověření objemu provedených prací provede zhotovitel soupis provedených prací podle jednotlivých položek. Potvrzený soupis provedených prací je podkladem pro úhradu provedených prací a jejich odsouhlasení je podmínkou úhrady faktury.
7. Bude-li ze strany zhotovitele porušena právní povinnost, která je stanovena předpisy nebo touto smlouvou, a objednatel učiní nebo opomene či nebude moci učinit pro porušení takové povinnosti následné činnosti, v jejichž důsledku bude sankcionován ze strany orgánů veřejné správy, je příslušný zhotovitel povinen tuto částku jako vzniklou škodu objednateli nahradit, pokud nebyla způsobena zcela či zčásti v důsledku jednání či opomenutí objednatele nebo pokud na možné porušení předpisů zhotovitel objednatel předem neupozornil.
8. Zhotovitel odpovídá za škody způsobené objednateli a jiným osobám mimo místo plnění a tyto škody se zavazuje uhradit ve lhůtě, kterou stanoví objednatel v písemném oznámení o škodě mimo místa plnění.
9. Zhotovitel prohlašuje, že odpovídá objednateli za škodu na věcech, které od objednatele protokolárně převzal pro účely provedení díla, a zavazuje se spolu s předávaným dílem předložit objednateli vyúčtování a vrátit mu veškeré takové věci, které při provádění díla nezpracoval.
10. Zhotovitel zajistí bezpečnost práce při přípravě a provádění díla v souladu s ustanovením ZoBP, kterým se upravují další požadavky bezpečnosti a ochrany zdraví při práci v pracovněprávních vztazích a o zajištění bezpečnosti a ochrany zdraví při činnosti nebo poskytování služeb mimo pracovněprávní vztahy a zajistí dodržování právních předpisů v oblasti protipožární ochrany.
11. V případě, že v průběhu zpracování díla vstoupí v platnost novela některého z předmětných předpisů, příp. bude vydán jiný právní předpis, který by se týkal uvedené problematiky, je zhotovitel povinen řídit se těmito novými předpisy.
12. Zhotovitel je povinen ve smyslu zákona č. 13/1997 Sb., o pozemních komunikacích, ve znění pozdějších předpisů, v případě omezení veřejného provozu na příslušných komunikacích nebo zvláštního režimu užívání příslušných komunikací si zabezpečit příslušné povolení u silničního správního úřadu a provést na svůj náklad všechna opatření, která úřady nařídí, totéž platí pokud se týče zajištění místa pro uložení přebytečné zeminy a stavební suti.
13. Dodávky energií a vody pro plnění díla budou zajištěny z odběrních míst, které zajistí zhotovitel v rámci řešení zařízení místa plnění.
14. Zhotovitel se zavazuje, že při realizaci díla nepoužije žádný materiál, o kterém je v době jeho užití známo, že je škodlivý. Pokud tak zhotovitel učiní, je povinen na písemné vyzvání objednatele provést okamžitě nápravu a veškeré náklady s tím spojené nese zhotovitel.
15. Zhotovitel doloží na vyzvání objednatele, nejpozději však v termínu předání a převzetí díla soubor průvodních dokladů materiálů užitých k realizaci díla.
16. Zhotovitel je povinen zajistit po celou dobu plnění veřejné zakázky následující podmínky společensky odpovědného veřejného zadávání:
 - a) plnění veškerých povinností vyplývajících z právních předpisů České republiky, zejména pak z předpisů pracovněprávních, předpisů z oblasti zaměstnanosti a bezpečnosti a ochrany zdraví při práci, a to vůči všem osobám, které se na plnění veřejné zakázky podílejí; plnění těchto povinností zajistí dodavatel i u svých poddodavatelů;

- b) sjednání a dodržování smluvních podmínek se svými poddodavateli srovnatelných s podmínkami sjednanými ve smlouvě na plnění veřejné zakázky, a to v rozsahu výše smluvních pokut a délky záruční doby (uvedené smluvní podmínky se považují za srovnatelné, bude-li výše smluvních pokut a délka záruční doby shodná se smlouvou na plnění veřejné zakázky);
- c) řádné a včasné plnění finančních závazků svým poddodavatelům, kdy za řádné a včasné plnění se považuje plné uhrazení poddodavatelem vystavených faktur za plnění poskytnutá k plnění veřejné zakázky, a to do 30 kalendářních dnů;
- d) snížení negativního dopadu jeho činnosti při plnění veřejné zakázky na životní prostředí, zejména pak
- využíváním nízkoemisních automobilů, má-li je k dispozici;
 - tiskem veškerých listinných výstupů, odevzdávaných objednateli při realizaci veřejné zakázky na papír, který je šetrný k životnímu prostředí, pokud zvláštní použití pro specifické účely nevyžaduje jiný druh papíru; motivováním zaměstnanců dodavatele k efektivnímu/úspornému tisku;
 - předcházením znečišťování ovzduší a snižováním úrovně znečišťování, může-li je během plnění veřejné zakázky způsobit;
 - předcházením vzniku odpadů, stanovením hierarchie nakládání s nimi a prosazováním základních principů ochrany životního prostředí a zdraví lidí při nakládání s odpady.

Čl. VIII Pojištění zhotovitele

1. Zhotovitel prohlašuje, že ke dni podpisu této Smlouvy má uzavřenou pojistnou smlouvu, jejímž předmětem je pojištění odpovědnosti za škodu způsobenou zhotovitelem třetí osobě v souvislosti s výkonem jeho činnosti, ve výši nejméně 14 376 238 Kč. Zhotovitel se zavazuje, že po celou dobu trvání této smlouvy bude pojištěn ve smyslu tohoto ustanovení a že nedojde ke snížení pojistné částky pod částku uvedenou v předchozí větě. Zhotovitel se dále zavazuje, že bude pojištěn také po dobu záruky a že nedojde ke snížení pojistné částky pod 30 % pojistné částky dle tohoto odstavce. Zhotovitel je kdykoliv v průběhu trvání této smlouvy povinen na požádání objednatele předložit do třech dnů pojistnou smlouvu dle tohoto odstavce, nebo její relevantní části, nebo pojistku ve smyslu § 2775 občanského zákoníku, a to nejpozději do 7 dnů ode dne doručení žádosti objednatele.
2. V úředně ověřené kopii pojistné smlouvy či rámcové pojistné smlouvy musí být zhotovitelem zřetelně barevně vyznačeny požadované výše uvedené jednotlivé specifikace předmětu pojištění s pojistnou částkou a dobou platnosti nebo k tomu bude přiložen podepsaný dokument od pojišťovací společnosti, z kterého to bude jednoznačně vyplývat.
3. Dále v případě, že tato pojistná smlouva také řeší nebo omezuje limit pro jeden škodní případ, tak to zhotovitel zřetelně barevně vyznačí v pojistné smlouvě nebo v přiloženém dokumentu podepsaném pojišťovací společností. Tento limit nesmí být nižší než výše uvedený finanční limit.
4. Úředně ověřené kopie pojistné smlouvy (pojistných smluv) zhotovitele, resp. akceptované návrhy na uzavření pojistné smlouvy ze strany pojišťovny dle tohoto článku musí být doručeny objednateli nejpozději při převzetí místa plnění.

5. Zhotovitel je povinen řádně platit pojistné tak, aby pojistná smlouva či smlouvy sjednané dle této smlouvy či v souvislosti s ní byly platné po celou dobu provádění díla a v rozsahu dle předchozího odstavce i po dobu záruky. V případě, že dojde k zániku pojištění, je zhotovitel povinen o této skutečnosti neprodleně informovat objednatele a ve lhůtě 3 pracovních dnů uzavřít novou pojistnou smlouvu ve výše uvedeném rozsahu. Porušení této povinnosti ze strany zhotovitele považují strany této smlouvy za podstatné porušení smlouvy zakládající právo objednatele od smlouvy odstoupit.
6. Od doby převzetí místa plnění až do protokolárního předání a převzetí díla objednatelem nese zhotovitel nebezpečí škody na díle a na částech či součástech díla, které jsou v místě plnění uskladněny. Z tohoto důvodu se zhotovitel zavazuje uzavřít a na své náklady udržovat v platnosti pojištění proti všem rizikům, ztrátám nebo poškozením díla.
7. Náklady na pojištění nese zhotovitel a má je zahrnutý ve sjednané ceně.

Čl. IX Provedení a předání, převzetí díla

Místo plnění

1. Objednatel předá místo plnění zhotoviteli nejpozději do 5 pracovních dnů před zahájením prací, o předání a převzetí místa plnění vyhotoví objednatel písemný protokol, který obě smluvní strany podepíší. Za den předání a převzetí místa plnění se považuje den, kdy dojde k oboustrannému podpisu příslušného protokolu.
2. Zařízení místa plnění včetně odběru všech energií, vodného si zabezpečuje zhotovitel na svůj účet. Zhotovitel rovněž zajišťuje svým jménem a na svůj účet uzavření příslušných smluv s dodavateli všech energií, smlouvu na vodné a stočné. (Dodávky energií a vody pro výstavbu budou zajištěny z odběrních míst za úhradu přes podružné měření, které zajistí zhotovitel v rámci řešení zařízení místa plnění.).
3. Zhotovitel se zavazuje odstranit zařízení v místě plnění a vyklizené místo plnění předat objednateli nejpozději s podpisem protokolu o provedené výsadbě zeleně, řádně podepsaného za obě smluvní strany.
4. Nevyklidí-li zhotovitel místo plnění ve sjednaném termínu je objednatel oprávněn zabezpečit vyklizení místa plnění třetí osobou a náklady s tím spojené uhradí objednateli zhotovitel.

Zahájení prací

5. Zhotovitel zahájí činnosti vedoucí k dokončení díla dnem předání a převzetí místa plnění.
Pokud zhotovitel nezahájí činnosti vedoucí ke zdárnému dokončení díla do 15 dnů ode dne předání a převzetí místa plnění ani v dodatečně přiměřené lhůtě, je objednatel oprávněn odstoupit od smlouvy.
6. Při provádění díla postupuje zhotovitel samostatně. Zhotovitel se však zavazuje brát v úvahu veškeré upozornění a pokyny objednatele, týkající se realizace předmětného díla a upozorňující na možné porušování smluvních povinností zhotovitele. Zhotovitel je povinen upozornit objednatele bez zbytečného odkladu na nevhodnou povahu věcí převzatých od objednatele nebo pokynů daných mu objednatelem k provedení díla, jestliže zhotovitel mohl tuto nevhodnost zjistit při vynaložení odborné péče.

7. Zhotovitel do doby obdržení nových pokynů od objednatele, je oprávněn přerušit provádění prací, pokud je to nezbytně nutné. O tuto dobu přerušeni má zhotovitel nárok na prodloužení termínu dokončení díla, případně náhradu vzniklých vícenákladů. Objednatel je povinen upozornit zhotovitele bez zbytečného odkladu na nevhodné provádění díla a na nové skutečnosti, týkající se předmětného díla, které zjistil v průběhu realizace.

Kontrola prováděných prací

8. Objednatel je oprávněn kontrolovat provádění díla. Zjistí-li objednatel, že zhotovitel provádí dílo v rozporu s povinnostmi vyplývajícími z této smlouvy nebo obecně závazných právních předpisů, je objednatel oprávněn požadovat, aby zhotovitel odstranil vady vzniklé vadným prováděním a dílo prováděl řádným způsobem. Jestliže zhotovitel tak neučiní v přiměřené lhůtě, jedná se o podstatné porušení této smlouvy, které opravňuje objednatele k odstoupení od této smlouvy.
9. Zhotovitel je povinen vyzvat objednatele ke kontrole a prověření prací, které v dalším postupu budou zakryty nebo se stanou nepřístupnými. Zhotovitel je povinen vyzvat objednatele nejméně 5 pracovních dnů před termínem, v němž budou předmětné práce zakryty. Pokud zhotovitel objednatele ke kontrole řádně nevyzve, je zhotovitel povinen na žádost objednatele odkrýt zakryté práce na vlastní náklad. Jestliže se objednatel i přes řádnou výzvu nedostaví a neprovede kontrolu těchto prací, je zhotovitel oprávněn předmětné práce zakrýt; bude-li následně objednatel požadovat dodatečně odkrytí těchto prací, je zhotovitel povinen toto odkrytí provést na náklady objednatele. V případě, že se při dodatečné kontrole zjistí, že práce nebyly řádně provedeny, hradí náklady spojené s odkrytím, opravou vadného stavu a následným zakrytím zhotovitel těchto prací zhotovitel, přičemž ustanovení § 2626 odst.2 občanského zákoníku se neuplatní.

Kontrolní dny

10. Pro účely kontroly průběhu provádění díla organizuje objednatel, kontrolní dny v termínech nezbytných pro řádné provádění kontroly, nejméně však 1x měsíčně. Objednatel je oprávněn také svolávat kontrolní dny v záruční době za účelem kontroly stavu díla.
11. Objednatel je povinen oznámit konání kontrolního dne písemně nejméně 5 dnů před jeho konáním.
12. Zástupci zhotovitele jsou povinni se zúčastňovat kontrolních dnů. Zhotovitel má právo přizvat na kontrolní den své podzhotovitele.
13. Kontrolní dny vede objednatel. Obsahem kontrolního dne je zejména zpráva zhotovitele o postupu prací, kontrola časového a finančního plnění provádění prací.
14. Objednatel, pořizuje z kontrolního dne zápis o jednání, který písemně předá všem zúčastněným.

Předání a převzetí díla

15. Zhotovitel je povinen provést dílo v termínu sjednaném ve smlouvě.
16. Zhotovitel je povinen písemně oznámit objednateli nejpozději 7 pracovních dnů předem termín ukončení prací a k tomuto termínu předložit objednateli veškeré doklady nezbytné k předání a převzetí díla – provedení výsadby zeleně a následné předání a převzetí celého díla po ukončení následné péče. Pokud není dohodnuto jinak,

- je místem předání místo, kde je dílo prováděno. Místem pro předání dokladů je Státní pozemkový úřad, Krajský pozemkový úřad pro Liberecký kraj, Pobočka Liberec.
17. V případě, že zhotovitel hodlá dokončit dílo před termínem sjednaným ve smlouvě, je povinen nové datum dokončení díla objednateli písemně oznámit nejméně 14 dnů předem a současně jej vyzvat k předání a převzetí díla.
18. Pokud se při předání a převzetí díla prokáže, že dílo není dokončeno, je zhotovitel povinen dílo dokončit v náhradní lhůtě a nese veškeré náklady vzniklé objednateli s opakovaným předáním a převzetím díla. Poskytnutí náhradního termínu neznamená, že objednatel nemůže uplatnit smluvní sankce za nesplnění termínu dokončení díla.
19. Řádné provedení díla bude stvrzeno podpisem protokolu o provedení díla osobami oprávněnými jednat za objednatele a zhotovitele, a to po splnění všech níže uvedených podmínek:
- i. Dílo bylo dokončeno a předáno v souladu s touto smlouvou v rozsahu dle Čl. II. a v termínu dle Čl. V. této smlouvy.
 - ii. O předání a převzetí díla byl vyhotoven protokol, jenž byl podepsán osobami oprávněnými jednat za objednatele a zhotovitele. V tomto protokolu musí být vždy uvedeno, že dílo bylo převzato bez výhrad nebo s výhradami. V protokolu o předání a převzetí díla bude uvedeno zejména:
 - soupis zjištěných vad a nedodělků a dohodnuté lhůty k jejich bezplatnému odstranění, způsobu odstranění, popř. sleva z ceny díla,
 - iii. Objednateli budou předány následující doklady:
 1. podrobný soupis skutečně provedených prací dle jednotkových cen dle členění požadovaného objednatelem,
 2. certifikáty použitých materiálů,
 3. doklad o uložení přebytečné zeminy a odpadů, pokud dojde k jejich uložení,
 4. a jiné doklady, vyplývající ze specifikace veřejné zakázky.
20. V případě, kdy je dílo předáno bez vad, převezme objednatel dílo bez výhrad.
21. V případě, kdy dílo vykazuje pouze ojedinělé drobné vady, které samy o sobě ani v spojení s jinými vadami nebrání užívání díla funkčně nebo esteticky, ani jeho užití podstatným způsobem neomezují, může objednatel převzít dílo s výhradami, například pokud je řádné provedení díla závislé na vegetačních podmínkách. Drobné vady budou zhotovitelem odstraněny neprodleně, nedohodnou-li se smluvní strany jinak. Termín odstranění bude uveden v předávacím protokolu. O odstranění drobných vad a nedodělků bude sepsán samostatný protokol o odstranění drobných vad a nedodělků. Smluvní strany výslovně souhlasí, že objednatel není v těchto případech povinen dílo převzít a ustanovení § 2628 občanského zákoníku se neuplatní.
22. Kvalita díla bude odpovídat ujednáním dle této smlouvy.
23. Vlastníkem zhotovované věci je až do okamžiku protokolárního předání díla objednateli zhotovitel, který zároveň nese nebezpečí škody na této věci. Na objednatele přechází toto vlastnictví okamžikem protokolárního převzetí díla, tímto okamžikem přechází na objednatele i nebezpečí škody na zhotovené věci.
24. V případě, že zhotovitel oznámí objednateli, že dílo je připraveno k předání a převzetí a při předávacím a přijímacím řízení se prokáže, že dílo není dokončeno nebo není ve stavu schopném předání a převzetí, je zhotovitel povinen uhradit objednateli

veškeré náklady jemu vzniklé při neúspěšném předávacím a převjímacím řízení. Zhotovitel nese i náklady na organizaci opakovaného řízení.

Čl. X Kontrola projektové dokumentace

1. Zhotovitel potvrzuje, že provedl kontrolu projektové dokumentace, výkazu výměr a seznámil se se všemi okolnostmi a podmínkami svého plnění včetně místa plnění.
2. Zjistí-li zhotovitel vady projektové dokumentace, je povinen na ně objednatele bezodkladně upozornit. Zhotovitel předá objednateli soupis vad a nedostatků projektové dokumentace, včetně návrhů na jejich odstranění.
3. Pokud zhotovitelem zjištěné vady a nedostatky projektové dokumentace jsou objednatelem shledány jako oprávněné a objednatel nemůže tyto vady projektové dokumentace odstranit do 15 pracovních dnů ode dne oznámení zhotovitelem, sjednají se zhotovitelem lhůtu k jejich odstranění. Po tuto dobu se pozastavuje zhotovitelova lhůta pro plnění závazků, vyplývajících z této smlouvy a zhotovitel není v prodlení. Termíny plnění dle této smlouvy budou prodlouženy o dobu, po kterou budou odstraňovány vady projektové dokumentace.

Čl. XI Evidence

1. Zhotovitel je povinen vést ode dne předání a převzetí místa plnění evidenci dle vyhlášky 499/2006 Sb., o dokumentaci staveb, do kterého zapisuje skutečnosti předepsané zákonem a příslušnou prováděcí vyhláškou.
2. Povinnost vést evidenci končí dnem odstranění vad a nedodělků z převjímacího řízení.
3. Zápisy do evidence provádí zhotovitel formou denních záznamů. Veškeré okolnosti rozhodné pro plnění díla musí být učiněny zhotovitelem v ten den, kdy nastaly nebo nejpozději následující den, kdy se na díle pracuje.
4. Evidence musí být přístupný kdykoliv v průběhu pracovní doby oprávněným osobám objednatele, případně jiným osobám oprávněným do evidence zapisovat.
5. Objednatel, nebo jím pověřená osoba vykonávající funkci technického dozoru stavebníka, je povinen se vyjadřovat k zápisům v evidenci učiněným zhotovitelem nejpozději do 5 dnů ode dne vzniku zápisu, jinak se má za to, že s uvedeným zápisem souhlasí.
6. Nesouhlasí-li zhotovitel se zápisem, který učinil do evidence objednatel nebo jím pověřená osoba vykonávající funkci technického dozoru, případně osoba vykonávající funkci autorského dozoru, musí k tomuto zápisu připojit svoje stanovisko nejpozději do 5 dnů, jinak se má za to, že se zápisem souhlasí.
7. V případě neočekávaných událostí nebo okolností majících zvláštní význam pro další postup díla, pořizuje zhotovitel i příslušnou fotodokumentaci, která se stane součástí evidence.
8. Evidence musí mít číslované listy a nesmí v něm být vynechána volná místa.
9. Zápisy do evidence musí být prováděny čitelně a musí být vždy k nadepsanému jménu a funkci podepsány osobou, která příslušný zápis učinila.
10. Zápisy evidenci se nepovažují za změnu smlouvy, ale slouží jako podklad pro vypracování příslušných dodatků smlouvy.

Čl. XII Odpovědnost za vady, smluvní pokuty, záruční doba

1. Zhotovitel odpovídá za vady, jež má dílo v době dokončení realizace díla (výsadby) a dále odpovídá za vady díla zjištěné po celou dobu záruční lhůty (záruka za jakost).
2. Zhotovitel poskytne objednateli záruku za jakost díla v délce 48 měsíců ode dne dokončení realizace díla (výsadby). Minimálně po tuto dobu zodpovídá zhotovitel za to, že dílo bude způsobilé k obvyklému účelu a zachová si touto smlouvou stanovené vlastnosti.
3. Za vysazené sazenice zhotovitel ručí po celou dobu záruční lhůty, a pokud dojde k jejich úhynu, je povinen nahradit je bezplatně novými sazenicemi. Tyto nové sazenice musejí mít stejné parametry jako původní sazenice, tzn. parametry v souladu s realizačním projektem.
4. Záruka se vztahuje na oplocení výsadby a individuální ochranu kmene. Po celou dobu záruční lhůty je zhotovitel povinen udržovat v bezvadném stavu oplocení výsadby. Po uplynutí záruční lhůty se zhotovitel zavazuje na své náklady oplocení výsadby odstranit.
5. Po dobu záruky za jakost se zhotovitel zavazuje bezplatně odstranit vady uplatněné objednatelem bezodkladně, nejpozději však do 30 kalendářních dnů od doručení reklamace, pokud se smluvní strany nedohodnou jinak. Na odstraněné vady se rovněž vztahuje záruka v délce dle předchozího odstavce tohoto článku od doby jejich odstranění.
6. Zhotovitel neodpovídá za vady díla, které byly způsobeny objednatelem, třetí osobou nebo vyšší mocí, případně běžným opotřebením.
7. Zhotovitel neodpovídá za vady díla, jestliže tyto vady byly způsobeny použitím věcí předaných mu ke zpracování objednatelem v případě, že zhotovitel ani při vynaložení odborné péče nevhodnost těchto věcí nemohl zjistit nebo na ně upozornil a objednatel na jejich použití trval.
8. Zhotovitel rovněž neodpovídá za vady způsobené dodržáním nevhodných pokynů daných mu objednatelem, jestliže zhotovitel na nevhodnost těchto pokynů písemně upozornil a objednatel na jejich dodržení trval nebo jestli zhotovitel tuto nevhodnost ani při vynaložení odborné péče nemohl zjistit.
9. Nebyla-li do okamžiku, kdy objednatel uplatnil vady díla zaplacená cena za dílo, není jí povinen objednatel zaplatit do doby odstranění uplatněných vad, ledaže by zhotovitel prokázal, že reklamace nebyla oprávněná.
10. Odstranění vad a nedodělků bude potvrzeno zápisem o jejich odstranění podepsaným zástupci smluvních stran.
11. Zhotovitel se zavazuje při provádění díla dodržet vytyčenou vlastnickou hranici pozemků určených ke provedení díla dle projektové dokumentace.
12. Pokud činností zhotovitele dojde ke způsobení škody objednateli nebo třetím osobám z titulu opomenutí, nedbalosti nebo neplněním podmínek vyplývajících ze zákona, technických nebo jiných norem nebo vyplývajících z této smlouvy je zhotovitel povinen bez zbytečného odkladu tuto škodu odstranit a není-li to možné, tak finančně uhradit. Veškeré náklady s tím spojené nese zhotovitel. Zhotovitel odpovídá i za škodu na díle způsobenou činnostmi těch, kteří pro něj dílo provádějí.
13. Zhotovitel odpovídá též za škodu způsobenou okolnostmi, které mají původ v povaze strojů, přístrojů nebo jiných věcí, které zhotovitel použil nebo hodlal použít při provádění díla.

14. Záruční lhůta neběží po dobu, po kterou objednatel nemohl předmět díla užívat pro vady díla, za které zhotovitel odpovídá.
15. Zhotovitel odpovídá objektivně za vady, které mělo dílo v době předání. Tyto vady mohou být zjevné nebo skryté. Objednatel je povinen provést kontrolu předmětu díla, co nejdříve po předání, při této kontrole by měl odhalit všechny zjevné vady díla.
16. Pokud při nesplnění termínu dokončení díla a termínu předání a převzetí díla z důvodů na straně zhotovitele nebudou objednateli proplaceny zcela nebo zčásti náklady na dílo ze státních prostředků, zavazuje se zhotovitel objednateli uhradit do 30 kalendářních dnů vzniklou škodu.
17. Zhotovitel se zavazuje uhradit smluvní pokutu ve výši 0,02 % z celkové ceny díla bez DPH za každý i započatý kalendářní den prodlení s termínem zahájení prací dle této smlouvy.
18. Zhotovitel se zavazuje uhradit smluvní pokutu ve výši 0,05 % z celkové ceny díla bez DPH za každý i započatý kalendářní den prodlení s předáním dokončeného díla dle této smlouvy.
19. V případě, kdy předávané dílo bude obsahovat vady a nedodělky, se zhotovitel zavazuje uhradit smluvní pokutu ve výši 0,05 % z celkové ceny díla bez DPH za každý i započatý kalendářní den prodlení se sjednaným termínem odstranění vad a nedodělků.
20. Pokud zhotovitel neodstraní objednatelům uplatněnou vadu díla ve sjednaném termínu, je povinen zaplatit objednateli smluvní pokutu ve výši 0,05 % z celkové ceny díla bez DPH, za každou uplatněnou vadu.
21. Za porušení povinnosti mlčenlivosti dle této smlouvy je zhotovitel povinen zaplatit objednateli smluvní pokutu ve výši 10.000,- Kč, a to za každý jednotlivý případ porušení povinnosti.
22. Za prodlení s uvedením místa plnění do původního stavu oproti dohodnutému harmonogramu zaplatí zhotovitel objednateli smluvní pokutu ve výši 0,03 % z celkové ceny díla bez DPH za každý i započatý den prodlení.
23. V případech nedodržení povinností zhotovitele, vyplývajících z ustanovení v čl. VIII, odst. 1, čl. IX, odst. 19, čl. XII odst. 4 a 5 a čl. XIII, odst. 5 této smlouvy, se sjednává smluvní pokuta ve výši 0,2% z ceny díla bez DPH (minimálně však 2 500 Kč bez DPH) za každý jednotlivý případ porušení povinností zhotovitele. Toto ustanovení o smluvní pokutě neruší právo objednatele na náhradu škody v plném rozsahu, které mu vznikne porušením povinností zhotovitele.
24. Všechny výše uvedené smluvní pokuty jsou splatné do 10 kalendářních dnů od doručení jejího vyúčtování zhotoviteli. Smluvní pokuty lze uložit opakovaně za každý jednotlivý případ porušení povinností. Ujednáním o smluvní pokutě není dotčeno právo stran na náhradu škody v plné výši a věřitel je oprávněn domáhat se náhrady škody v plné výši, i když přesahuje výši smluvní pokuty.
25. Bude-li ze strany zhotovitele porušena povinnost, která je stanovena právními předpisy nebo touto smlouvou a objednatel učiní nebo opomene učinit v důsledku porušení takové povinnosti následné činnosti, v jejichž důsledku bude sankcionován ze strany orgánů veřejné správy je zhotovitel povinen tuto částku jako vzniklou škodu objednateli nahradit, pokud nebyla způsobena zcela či zčásti v důsledku jednání či opomenutí objednatele nebo pokud na možné porušení předpisů zhotovitel objednatele předem neupozornil.
26. Žádná ze smluvních stran nemá povinnost nahradit škodu způsobenou porušením svých povinností vyplývajících z této smlouvy a není v prodlení, bránila-li jí v jejich

splnění některá z překážek vylučujících povinnost k náhradě škody ve smyslu § 2913 odst. 2 občanského zákoníku.

Čl. XIII Ukončení smlouvy

1. Objednatel si vyhrazuje právo na odstoupení od smlouvy v případě, že zhotovitel bude v prodlení s plněním smlouvy z důvodů na straně zhotovitele delším než 30 kalendářních dnů, nebo pokud bude provádět dílo nekvalitně v rozporu s platnými právními předpisy nebo smlouvou.
2. Objednatel je od této smlouvy oprávněn odstoupit bez jakýchkoliv sankcí, pokud mu nebude schválena částka ze státního rozpočtu, která je potřebná k úhradě za plnění poskytované podle této smlouvy.
3. Objednatel je dále oprávněn odstoupit od této smlouvy:
 - a. v případě, že probíhá insolvenční řízení proti majetku zhotovitele, v němž bylo vydáno rozhodnutí o úpadku nebo byl konkurs zrušen proto, že majetek zhotovitele byl zcela nepostačující, nebo zhotovitel vstoupí do likvidace;
 - b. v případě podstatného porušení této smlouvy zhotovitelem, zejména v případě:
 - i. prodlení s řádným zahájením prací, předáním dílčího plnění či zhotovením díla, po dobu delší než 30 kalendářních dnů,
 - ii. prodlení s řádným protokolárním předáním díla delším než 30 kalendářních dnů,
 - iii. neoprávněného zastavení či přerušování prací na díle na dobu delší než 15 kalendářních dnů v rozporu s touto smlouvou,
 - iv. kdy zhotovitel využil k plnění předmětu této smlouvy podzhotovitele v rozporu s nabídkou zhotovitele v rámci zadávacího řízení na Veřejnou zakázku nebo bez předchozího souhlasu objednatele,
 - v. kdy vyjde najevo, že zhotovitel uvedl v rámci zadávacího řízení nepravdivé či zkreslené informace, které by měly zřejmý vliv na výběr zhotovitele pro uzavření této smlouvy,
 - vi. jiného porušení povinnosti dle této smlouvy, které nebude odstraněno ani v dostatečně přiměřené lhůtě 14 kalendářních dnů.
4. Odstoupení od této smlouvy musí být učiněno písemným oznámením o odstoupení od této smlouvy druhé straně, účinky odstoupení nastávají dnem doručení oznámení druhé smluvní straně. Odstoupení od této smlouvy může být učiněno i prostřednictvím datové schránky podle zákona č. 300/2008 Sb., o elektronických úkonech a autorizované konverzi dokumentů, ve znění pozdějších předpisů.
5. V případě zániku účinnosti této smlouvy odstoupením je zhotovitel povinen okamžitě opustit místo plnění a vyklidit zařízení místa plnění nejpozději do 15 dnů od účinnosti odstoupení, nedohodnou-li se strany jinak. Zhotovitel je v takovém případě povinen učinit veškerá potřebná opatření k tomu, aby zabránil vzniku škody hrozící objednateli v důsledku ukončení činnosti zhotovitele a o těchto opatřeních objednatele bezprostředně informovat. V opačném případě odpovídá zhotovitel za škodu způsobenou v důsledku porušení této povinnosti. Objednatel se zavazuje převzít a zhotovitel se zavazuje předat dosud provedené práce i nedokončené dodávky do 5 kalendářních dnů ode dne účinnosti odstoupení od této smlouvy. O takovém předání a převzetí bude pořízen oběma stranami zápis s náležitostmi protokolu o předání a převzetí díla, tj. bude v něm podrobně popsán stav rozpracovanosti díla, provedeno

jeho ohodnocení, vymezeny vady a nedodělky a sjednán způsob jejich odstranění. Objednatel má v případě odstoupení od této smlouvy i u odstranitelných vad právo požadovat slevu z ceny, namísto odstranění takových vad.

6. Objednatel je oprávněn tuto smlouvu vypovědět i bez uvedení důvodu na základě písemné výpovědi. Výpovědní doba činí 1 kalendářní měsíc a počíná běžet od prvního dne kalendářního měsíce následujícího po doručení výpovědi druhé straně.

Čl.XIV Povinnost mlčenlivosti a ochrana informací

1. Zhotovitel se zavazuje během plnění této smlouvy i po ukončení její účinnosti zachovávat mlčenlivost o všech skutečnostech, které se dozví od objednatele v souvislosti s jejím plněním, a to zejména ohledně veškerých informací, dokumentů nebo materiálů dodaných objednatelem nebo od objednatele přijatých v jakékoli formě, především ohledně obchodního tajemství ve smyslu § 504 občanského zákoníku a důvěrných informací ve smyslu § 1730 občanského zákoníku (dále jen „Důvěrné informace“). Tím není dotčena možnost zhotovitele uvádět činnost podle této smlouvy jako svou referenci ve svých nabídkách v zákonem stanoveném rozsahu, popřípadě rozsahu stanoveném zadavatelem či organizátorem konkrétního výběrového nebo zadávacího řízení.
2. Zhotovitel se zavazuje věnovat Důvěrným informacím stejnou ochranu, péči a pozornost, jakou věnuje svým vlastním důvěrným informacím a zavazuje se, že bez výslovného písemného souhlasu objednatele zejména Důvěrné informace nesdělí, neposkytne nebo neumožní získat Důvěrné informace žádné třetí osobě ani subjektu.
3. Zhotovitel se zavazuje, že pokud v souvislosti s realizací této smlouvy při plnění svých povinností přijdou jeho pověření zaměstnanci do styku s osobními nebo citlivými údaji ve smyslu nařízení Evropského parlamentu a Rady EU 2016/679 („GDPR“) a zákona č. 110/2019 Sb., o zpracování osobních údajů, učiní veškerá opatření, aby nedošlo k neoprávněnému nebo nahodilému přístupu k těmto údajům, k jejich změně, zničení či ztrátě, neoprávněným přenosům, k jejich jinému neoprávněnému zpracování, jakož aby i jinak neporušil tento zákon. Zhotovitel nese plnou odpovědnost a právní důsledky za případné porušení zákona z jeho strany.
4. Zhotovitel se zavazuje uhradit objednateli či třetí straně, kterou porušením povinnosti mlčenlivosti nebo jiné své povinnosti v tomto článku uvedené poškodí, veškeré škody tímto porušením způsobené. Povinnosti zhotovitele vyplývající z ustanovení příslušných právních předpisů o ochraně utajovaných informací nejsou ustanoveními tohoto článku dotčeny.

Čl. XV Zvláštní ujednání

1. Realizace díla, termíny zahájení a dokončení díla, jsou závislé na výši finančních prostředků přidělených objednateli ze státního rozpočtu na investice pro příslušný kalendářní rok, tímto však není dotčeno ustanovení § 222 odst. 1 ZZVZ.
2. Pověří-li zhotovitel provedením části díla jinou osobu (podzhotovitele), má zhotovitel odpovědnost, jako by dílo prováděl sám.

3. Plnění poddodávkou nad rámec uvedený v nabídce zhotovitele na veřejnou zakázku, která je předmětem této smlouvy, musí být předem s objednatelem projednáno, odsouhlaseno. Zhotovitel je povinen ve všech podzhotovitelských smlouvách zajistit závazek podzhotovitelů poskytnout subjektům provádějícím audit a kontrolu, nezbytné informace týkající se podzhotovitelských činností. V případě porušení tohoto ustanovení není objednatel povinen uhradit práce provedené podzhotovitelem.
4. Každá změna podzhotovitele musí být předem s objednatelem projednána a odsouhlasena.
5. Ke změně podzhotovitelů či dalších osob, jejichž prostřednictvím zhotovitel prokazoval jakoukoliv část kvalifikace v zadávacím řízení vedoucí k uzavření této smlouvy, je zhotovitel oprávněn po písemném odsouhlasení ze strany objednatele a za předpokladu, že každý náhradní podzhotovitel či osoba bude splňovat požadovanou část kvalifikace jako podzhotovitel či osoba předchozí, a to ve stejném nebo větším rozsahu. Nový podzhotovitel musí splňovat kvalifikaci minimálně v rozsahu, v jakém byla prokázána v zadávacím řízení.
6. Přerušení provádění díla mohou provést zástupci objednatele i zhotovitele oprávnění podepsat tuto smlouvu a její dodatky. Důsledky přerušení provádění díla se řídí příslušnými ustanoveními občanského zákoníku.
7. V případě, že objednatel převede řádně zhotovené a převzaté dílo na další subjekt, je zhotovitel povinen ve vztahu k tomuto dalšímu subjektu plnit veškeré závazky, které pro něj z této smlouvy vyplývají, zejména závazky týkající se záruční doby, záruky na jakost a uplatnění a odstranění vad díla. Zhotovitel tímto souhlasí s přechodem uvedených práv objednatele na nového vlastníka díla.
8. S výjimkou předchozího je možnost postoupení pohledávek, práv či povinností z této smlouvy na třetí stranu vyloučena, pokud se smluvní strany písemně nedohodnou jinak.
9. Stane-li se některé ustanovení této smlouvy neplatné či neúčinné, nedotýká se to ostatních ustanovení této smlouvy, která zůstávají platná a účinná. Smluvní strany se v tomto případě zavazují dohodou nahradit ustanovení neplatné/neúčinné novým ustanovením platným/účinným, které nejlépe odpovídá původně zamýšlenému ekonomickému účelu ustanovení neplatného/neúčinného. Do té doby platí odpovídající úprava obecně závazných právních předpisů České republiky.
10. Vyskytnou-li se události, které jedné nebo oběma smluvním stranám částečně nebo úplně znemožní plnění jejich povinností podle této smlouvy, jsou povinny se o tomto bez zbytečného odkladu informovat a společně podniknout kroky k jejich překonání. Nesplnění této povinnosti zakládá právo na náhradu škody pro stranu, která se porušení této smlouvy v tomto bodě nedopustila.
11. Na provedení díla se nebude podílet podzhotovitel zhotovitele.

Čl. XVI Nepodstatné změny závazku

1. Objednatel si vyhrazuje právo kdykoliv v průběhu plnění předmětu smlouvy bez uvedení důvodu snížit nebo zvýšit druh a rozsah jednotlivých prací či dodávek.
2. V případě, že objednatel bude požadovat práce, dodávky nad rámec rozsahu díla, případně omezení rozsahu díla, nebo při realizaci díla budou zjištěny skutečnosti, které nebyly v době podpisu této smlouvy známy nebo při realizaci díla budou zjištěny skutečnosti odlišné od skutečností uvedené v příslušné projektové dokumentaci

předané objednatelem a smluvní strany tyto skutečnosti nemohly předvídat, jsou smluvní strany povinny řešit otázku výše ceny a případnou změnu doby plnění (nepodstatné změny závazku ze smlouvy dle ZZVZ).

3. O jakýchkoli nepodstatných změnách závazku ze smlouvy musí být předem mezi objednatelem a zhotovitelem uzavřena samostatná písemná smlouva (dodatek k této smlouvě) s ujednáním o ceně a vlivu na termín předání díla dle této smlouvy. Písemný dodatek ke smlouvě bude uzavřen v souladu s obecně závaznými právními předpisy upravujícími zadávání veřejných zakázek.
4. Objednatel bude zhotovitelem vždy předem informován o navrhované nepodstatné změně závazku ze smlouvy (méněpráce, vícepráce). Zhotovitel není oprávněn začít s realizací nepodstatných změn závazku ze smlouvy předtím, než je objednatel písemně odsouhlasí včetně jejich ceny.
5. Pokud zhotovitel provede nepodstatné změny závazku ze smlouvy bez písemného souhlasu objednatele a písemné smlouvy (dodatku ke smlouvě o dílo) uzavřené s objednatelem, má objednatel právo odmítnout jejich úhradu.
6. V případě nepodstatných změn díla (vícepráce, méněpráce) se k ocenění těchto prací užije cen uvedených v nabídkovém rozpočtu, který je součástí této smlouvy jako její příloha č.2.
7. Pokud v rámci víceprací vzniknou nové položky, které nejsou uvedeny v nabídkovém rozpočtu, stanoví se jejich tzv. odvozená cena. Tato cena bude stanovena dle následujícího vzorce: $[(\text{aktuální ceníková cena URS nové položky}) \times (\text{celková nabídková cena díla dle SoD}) / (\text{celková předpokládaná cena díla dle projektového kontrolního rozpočtu, vytvořeného dle ceníku URS})]$.
8. Pokud v rámci víceprací vzniknou nové položky, které nebudou uvedené v cenové soustavě URS, bude cena takové položky posouzena objednatelem individuálně dle cen v místě a čase obvyklých, a to s přihlédnutím na úpravu této ceny koeficientem získaným ze vztahu: $[(\text{celková nabídková cena díla dle SoD}) / (\text{celková předpokládaná cena díla dle projektového kontrolního rozpočtu, vytvořeného dle ceníku URS})]$.
9. Bez ohledu na předchozí ustanovení budou nepodstatné změny závazku ze smlouvy (vícepráce, méněpráce) vždy řešeny v souladu se ZZVZ (§ 222).
10. Součástí veškerých případných nepodstatných změn závazku ze smlouvy bude položkový nabídkový rozpočet, a to i v elektronické podobě pro každou stavbu (stavební objekt) zvlášť.

Čl. XVII Závěrečná ustanovení

1. Práva a povinnosti smluvních stran touto smlouvou výslovně neupravené se řídí občanským zákoníkem.
2. Smluvní strany jsou si plně vědomy zákonné povinnosti uveřejnit dle zákona č. 340/2015 Sb., o zvláštních podmínkách účinnosti některých smluv, uveřejňování těchto smluv a o registru smluv (zákon o registru smluv), ve znění pozdějších předpisů tuto smlouvu včetně všech případných dohod, kterými se tato smlouva doplňuje, mění, nahrazuje nebo ruší, a to prostřednictvím registru smluv. Smluvní strany se dále dohodly, že tuto smlouvu zašle správci registru smluv k uveřejnění prostřednictvím registru smluv Objednatel.
3. Ustanovení smlouvy je možno měnit nebo zrušit pouze písemnou formou – dodatku podepsaným oprávněnými zástupci obou smluvních stran Ukončením účinnosti


této smlouvy nejsou dotčena ustanovení smlouvy týkající se převodu vlastnického práva, nároků z odpovědnosti za vady a ze záruky za jakost, nároků z odpovědnosti za škodu a nároků ze smluvních pokut, ustanovení o povinnosti mlčenlivosti a ochraně informací, ani další ustanovení a nároky, z jejichž povahy vyplývá, že mají trvat i po zániku této smlouvy.

4. Smlouva nabývá platnosti dnem podpisu smluvních stran a účinnosti dnem jejího uveřejnění v registru smluv dle ust. § 6 odst. 1 zákona č. 340/2015 Sb., o registru smluv.
5. Nedílnou součástí smlouvy tvoří tyto přílohy:
 - a. Přílohou č. 1 této smlouvy je specifikace díla a závazný harmonogram postupu prací.
 - b. Přílohou č. 2 této smlouvy je nabídkový rozpočet zhotovitele včetně závazných jednotkových cen (oceněný soupis prací, dodávek a služeb s výkazem výměr).
6. Nedílnou součástí smlouvy jsou i údaje touto smlouvou neupravené a obsažené v:
 - a. zadávací dokumentaci;
 - b. nabídce zhotovitele.
7. Zhotovitel ke dni podpisu této smlouvy prohlašuje, že není v úpadku dle platného a účinného insolvenčního zákona ani v likvidaci, a zavazuje se udržovat toto prohlášení v pravdivosti a objednatele bezodkladně informovat o všech skutečnostech, které mohou mít dopad na pravdivost, úplnost nebo přesnost předmětného prohlášení a o změnách v jeho kvalifikaci, kterou prokázal v rámci své nabídky na plnění Veřejné zakázky.
8. V případě jakéhokoliv rozporu mezi zněním přílohy a vlastní smlouvy má přednost znění smlouvy.
9. Smluvní strany po jejím přečtení prohlašují, že tato smlouva byla sepsána na základě pravdivých údajů, nebyla ujednána v tísní ani za jinak jednostranně nevýhodných podmínek.

V Liberci

.....
Ing. Bohuslav Kabátek
ředitel KPÚ pro Liberecký kraj

objednatel

.....

ředitel závodu Liberec

na základě plné moci ze dne 30.11.2020

zhotovitel

Specifikace díla

„Výsadba lokálního biokoridoru LBK35 v k.ú. Dětrichov u Frýdlantu“

Specifikace a rozsah požadovaného plnění:

Podrobnou definici předmětu veřejné zakázky a technické podmínky stanovuje projektová dokumentace vypracovaná projekční společností Atelier M.A.A.T s.r.o., Pěrvrátilská 330/15, 390 01 Tábor, dále soupis dodávek, služeb a stavebních prací a technické specifikace (podmínky).

Součástí realizace stavebních prací dále je:

- geodetické vytyčení před zahájení realizace prací
- zajištění dodávek výsadbové zeleně materiálů a zařízení nezbytných pro řádné dokončení díla
- provedení všech činností souvisejících s provedením díla nezbytných pro řádné dokončení díla (dodávek, služeb, bezpečnostní opatření apod.)
- po ukončení výsadby bude zajištěna 3-letá následná péče o zeleň

Specifikace a rozsah požadovaného plnění:

Biokoridor se nachází v severní části k.ú. u Ptačího vrchu. Začíná u napojení cest C3 a C5 a navazuje na stávající zeleň tvořenou převážně Jasanem (Fraxinus), Javor (Acer) a Dubem (Quercus). Navržený biokoridor končí u vodojemu napojením na stávající biokoridor.

Celé území je možné stručně charakterizovat jako zemědělskou krajinu se zbytky lesního porostu.

Předmětem plnění je výsadba lokálního biokoridoru LBK 35 v délce 400 m a šíři cca 16 m. Biokoridor bude vysázen na pozemcích p.č. 2102, 2095, 2093, 2306 ve vlastnictví obce Dětrichov.

Biokoridor tvoří 294 ks stromů a keřů. Skladbu tvoří jasan ztepilý – 10 ks, dub letní – 7 ks, jeřáb ptačí – 9 ks, olše lepkavá – 8 ks, jablono lesní – 20 ks, třešeň ptačí – 17 ks, hloh obecný – 65 ks, trnka obecná – 84 ks, růže šípkavá – 18 ks, líska obecná – 35 ks a krušina olšavá – 21 ks.

Výsadba stromů

Sazenice se zapěstovanými kořenovými baly budou vysazeny do vyhloubené jámy o velikosti nejméně dvojnásobku jejich balu. Výkopek (50 %) bude promíchán s pískem (25 %) a kompostem (25 %). Dno a stěny výsadbové jámy budou zdrsněny, aby kořeny nevytvářely květníkový efekt. Nová zemina pod balem se utuží, aby nedocházelo k přílišnému sedání sazenice stromu, jeho kořenový krček musí být v úrovni země.

Stromy budou ukotveny ke 3 kúlům zaraženým do dna výsadbové jámy – „Holandské kotvení“. Kúly se špicí o délce 250 cm a průměru 7 cm budou umístěny svisle z obou stran kmínku a budou zapuštěny 40 cm do země. Kmen je ke kúlům fixován pomocí úvazků z přírodních materiálů (kokosové vlákno a jutové provazy). Úvazky by měly být široké, hladké, elastické a pevné. Místo na kmenech pod úvazkem je vhodné podkládat, aby nedocházelo k odírání kůry dřevin. Úvazky se fixují mezi kmenem a kúlou osmičkovým uzlem. Úvazky je potřebné včas odstraňovat, popřípadě převázat, aby nedocházelo k jejich zarůstání do kmínku.

Pokud nebude sazenice zavětvená až k zemi, je potřebné obalit kmínek jutou na ochranu před sluneční spálou.

Výsadba keřů a půdokryvek

Výsadba keřů bude provedena s 50 % výměnou půdy za kvalitní kompostovou zeminu. Po výsadbě bude u všech keřů a stromů provedena záливka (stromy 30 – 50 l, keře 10 l).

Povýsadbová péče

Po dobu 3 let bude zajišťována povýsadbová péče dodavatelskou firmou. Nově založeným výsadbám je nutno zajistit udržovací a rozvojovou péči. Založené záhonové výsadby a kořenovou mísu stromů a keřů je nezbytné odplevelovat, namulčovaný povrch se nekypří. Současně je nutné odstranit suché a poškozené části rostlin a výmladky z podnoží. Součástí péče je kontrola funkční účinnosti ukotvení a ochrany před slunečním zářením a kontrola napadení chorobami a škůdci. Je-li potřeba zavlažovat, musí se množství záливkové vody přizpůsobit stavu výsadby. Především listnaté stromy vyžadují v následujících 3 letech po výsadbě v období sucha vydatnou záливku. Jejich kořenový systém není ještě dostatečně vyvinutý a mohlo by dojít k uschnutí stromku. Při provádění řezu je nutno dbát na druhové zvláštnosti a na přirozené růstové formy rostlin. Místa řezu s průměrem nad 3 cm je nutno ošetřit.

Povýsadbová údržba stromů

1. rok po výsadbě

- záливka dle potřeby v období sucha - cca 15 x za rok 30 - 50 l na 1 strom při každé záливce v období IV. – IX.
- udržení bezplevelných mis - min. 5x vypletí, okopávka, příp. doplnění kůry (mulče) V. – IX.
- oprava kotvení a úvazků - průběžně během roku opravit poškozené kolíky a příčky, opravit a kontrolovat uvázání stromů úvazkem (musí držet strom, ale nesmí ho zaškrcovat, jak sílí kmen)
- přihnojení – po druhém roce je vhodné přihnojit obvyklou dávkou dusíkatého hnojiva v IV., a kombinovaného hnojiva v VI.
- ošetření mechanického poškození - okamžitě po poškození seříznout ránu a zatřít stromovým balzámem či alespoň latexovou barvou s přidáním vhodného širokospektrálního fungicidu

2. rok po výsadbě - totéž jako 1. rok

3. rok po výsadbě - totéž jako 1. rok, záливku je možné omezit na 8 zásahů v době sucha

Na konci 3. roku se odstraní kotvení stromů. Je nutné zajistit výchovný řez.

Povýsadbová údržba keřových skupin

1. rok po výsadbě

- záливka v období sucha - 8 – 10x během vegetace v dávkce cca 15 l /m² nebo rostlinu. Upozornění – povrch mulče (kůry) se zdá být stále suchý. Pro určení, zda půda je suchá je třeba odhrábnout mulč a posoudit zavlažení zeminy! - IV. – IX.
- udržení bezplevelnosti - min. 5x vypletí, okopávka, příp. doplnění kůry (mulče) – V. – IX.

- přihnojení – po druhém roce je vhodné přihnojit obvyklou dávkou dusíkatého hnojiva v IV., a kombinovaného hnojiva v VI.
- řez - u keřů, které vyhnaly extrémně dlouhé jednoleté výhony je vhodné je v III. zastříhnout o 1/3 – 1/2 délky tak, aby zůstal zachován přirozený tvar keře (v různých výškách)

2. rok po výsadbě - totéž jako 1. rok

3. rok po výsadbě - totéž jako 1. rok, zálivku je možné omezit na 3 - 5 zásahů v době velkého sucha.

ČASOVÝ HARMONOGRAM



Stavba: „Realizace polních cest C3, C5, C10, C25 a výsadba biokoridoru LBK 35 v k.ú. Dětrichov u Frýdlantu“

Zadavatel: Krajský pozemkový úřad pro Liberecký kraj

Polní cesty C3, C5, C10 a C25

Předání a převzetí staveniště (předpoklad): 25.05.2021
 Zahájení stavebních prací (předpoklad): 01.06.2021
 Termín dokončení stavebních prací: 15.11.2021
 Termín předání a převzetí díla: 15.11.2021

Lokální biokoridor LBK 35

Předání a převzetí staveniště (předpoklad): 25.05.2021
 Zahájení díla (předpoklad): 01.06.2021
 Termín dokončení díla (výsadby): 15.11.2021
 Termín předání a převzetí díla po ukončení tříleté péče o vysazený porost: 15.11.2024

Rok výstavby	2021												2022	2023	2024	
Měsíc výstavby	05	06	07	08	09	10	11	12								
Stavební objekty																
Realizace polních cest C3, C5, C10, C25																
předání a převzetí staveniště	● 25.05.2021															
zahájení stavebních prací	● 01.06.2021															
Polní cesta C3																
Polní cesta C5																
Polní cesta C10																
Polní cesta C25																
dokončení stavebních prací													● 15.11.2021			
předání a převzetí díla													● 15.11.2021			
Výsadba biokoridoru LBK 35																
předání a převzetí staveniště	● 25.05.2021															
zahájení díla	● 01.06.2021															
dokončení výsadby zeleně													● 15.11.2021			
dokončení následné péče v 1. roce														● 15.11.2022		
dokončení následné péče v 2. roce															● 15.11.2023	
dokončení následné péče v 3. roce																● 15.11.2024
předání a převzetí díla po ukočení tříleté péče o vysazený porost																● 15.11.2024

V Liberci dne 4.5.2021



REKAPITULACE STAVBY

Kód: 05-2020

Stavba: 21 087 05-2020 - Lokální biokoridor - LBK 35

KSO:

Místo:

CC-CZ:

Datum: 4. 5. 2021

Zadavatel:

IČ:

DIČ:

Zhotovitel:

EUROVIA CS, a.s.

IČ:

45274924

DIČ:

CZ45274924

Projektant:

IČ:

DIČ:

Zpracovatel:

IČ:

DIČ:

Poznámka:

Soupis prací je sestaven s využitím Cenové soustavy URS. Položky, které pochází z této cenové soustavy, jsou ve sloupci 'Cenová soustava' označeny popisem 'CS ÚRS' a úrovní příslušného kalendářního pololetí. Veškeré další informace vymezující popis a podmínky použití těchto položek z Cenové soustavy, které nejsou uvedeny přímo v soupisu prací, jsou neomezeně dále k dispozici na webu www.podminkv.urs.cz.

Cena bez DPH

	Sazba daně	Základ daně	Výše daně
DPH základní	21,00%		
DPH snížená	15,00%		

Cena s DPH

v

CZK

REKAPITULACE OBJEKTŮ STAVBY A SOUPISŮ PRACÍ

Kód: 05-2020

Stavba: 21 087 05-2020 - Lokální biokoridor - LBK 35

Místo: Datum: 4. 5. 2021

Zadavatel: Projektant:
Zhotovitel: EUROVIA CS, a.s. Zpracovatel:

Kód	Popis	Cena bez DPH [CZK]	Cena s DPH [CZK]	Typ
-----	-------	--------------------	------------------	-----

Náklady stavby celkem

SP 801 Sadové úpravy
SP 802 Povýsadbová péče
VON Vedlejší a ostatní ...



STA
STA
STA

KRYCÍ LIST SOUPISU PRACÍ

Stavba:
21 087 05-2020 - Lokální biokoridor - LBK 35

Objekt:
SP 801 - Sadové úpravy

KSO:
Místo:

CC-CZ:
Datum: 4. 5. 2021

Zadavatel:

IČ:
DIČ:

Zhotovitel:
EUROVIA CS, a.s.

IČ: 45274924
DIČ: CZ45274924

Projektant:

IČ:
DIČ:

Zpracovatel:

IČ:
DIČ:

Poznámka:

Cena bez DPH



DPH základní
snížená

Základ daně



Sazba daně

21,00%
15,00%

Výše daně



Cena s DPH

v CZK



REKAPITULACE ČLENĚNÍ SOUPISU PRACÍ

Stavba: 21 087 05-2020 - Lokální biokoridor - LBK 35

Objekt: **SP 801 - Sadové úpravy**

Místo:

Datum: 4. 5. 2021

Zadavatel:

Projektant:

Zhotovitel: EUROVIA CS, a.s.

Zpracovatel:

Kód dílu - Popis

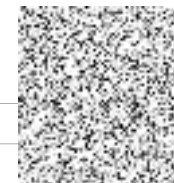
Cena celkem [CZK]

Náklady stavby celkem

HSV - Práce a dodávky HSV

1 - Zemní práce

998 - Přesun hmot



SOUPIS PRACÍ

Stavba: 21 087 05-2020 - Lokální biokoridor - LBK 35

Objekt: **SP 801 - Sadové úpravy**

Místo:

Datum: 4. 5. 2021

Zadavatel:
Zhotovitel: EUROVIA CS, a.s.

Projektant:
Zpracovatel:

PČ	Typ	Kód	Popis	MJ	Množství	J.cena [CZK]	Cena celkem [CZK]	cenová soustava
Náklady soupisu celkem								
D	HSV		Práce a dodávky HSV					
D	1		Zemní práce					
1	K	111151231	Pokosení trávníku při souvislé ploše přes 1000 do 10000 m2 lučního v rovině nebo svahu do 1:5	m2	6 400,000			CS ÚRS 2021 01
	P		<i>Poznámka k položce:</i>					
	VV		<i>Poznámka k položce: Výměra dle TZ.</i>			6 400,000		
	VV		"výsadba" 400*16			6 400,000		
	VV		Součet					
2	K	183101215	Hloubení jamek pro vysazování rostlin v zemině tř.1 až 4 s výměnou půdy z 50% v rovině nebo na svahu do 1:5, objemu přes 0,125 do 0,40 m3	kus	292,000			CS ÚRS 2021 01
3	M	10321100	zahradní substrát pro výsadbu VL	m3	5,840			CS ÚRS 2021 01
4	M	58154421	křemičitý písek sušený pytlovaný 1-2mm	t	55,480			CS ÚRS 2021 01
5	K	162751117	Vodorovné přemístění výkopku nebo sypaniny po suchu na obvyklém dopravním prostředku, bez naložení výkopku, avšak se složením bez rozhrnutí z horniny třídy těžitelnosti I skupiny 1 až 3 na vzdálenost přes 9 000 do 10 000 m	m3	58,400			CS ÚRS 2021 01
	P		<i>Poznámka k položce:</i>					
	VV		<i>Poznámka k položce: Odvoz přebytečné zeminy na skládku Frýdlant- Větrov.</i>			58,400		
	VV		"objem výkopu jamky* počet výsadby/ 50% výměny zeminy " 0,4*292/2			58,400		
	VV		Součet					
6	K	171251201	Uložení sypaniny na skládky nebo meziskládky bez hutnění s upravením uložené sypaniny do předepsaného tvaru	m3	58,400			CS ÚRS 2021 01
7	K	171201221	Poplatek za uložení stavebního odpadu na skládce (skládkovně) zeminy a kamení zatříděného do Katalogu odpadů pod kódem 17 05 04	t	102,200			CS ÚRS 2021 01
	VV		"objem výkopku*objemová hmotnost zeminy" 58,4*1,75			102,200		
	VV		Součet			102,200		
8	K	181451121	Založení trávníku na půdě předem připravené plochy přes 1000 m2 výsevem včetně utážení lučního v rovině nebo na svahu do 1:5	m2	640,000			CS ÚRS 2021 01
	P		<i>Poznámka k položce:</i>					
	VV		<i>Poznámka k položce: Doplnění dle skutečnosti po výsadbě.</i>			640,000		
	VV		"výsadba/10% z plochy" 400*16*0,10			640,000		
	VV		Součet					
9	M	00572472	osivo směs travní krajinná-rovinná	kg	9,600			CS ÚRS 2021 01
	VV		640 * 0,015 " Přepočtené koeficientem množství			9,600		
	VV		Součet			9,600		
10	K	184102112	Výsadba dřeviny s balem do předem vyhloubené jamky se zalitím v rovině nebo na svahu do 1:5, při průměru balu přes 200 do 300 mm	kus	292,000			CS ÚRS 2021 01
11	M	026503 R.1	Jasan ztepilý / Fraxinus excelsior/	kus	10,000			
12	M	026503 R.2	Dub letní /Quercus robur/	kus	7,000			
13	M	026503 R.3	Jeřáb ptačí /Sorbus aucuparia/	kus	9,000			

PČ	Typ	Kód	Popis	MJ	Množství	J.cena [CZK]	Cena celkem [CZK]	Cenová soustava
14	M	026503 R.4	Olše lepkavá / <i>Alnus glutinosa</i> /	kus	8,000			
15	M	026503 R.5	Třešeň ptačí / <i>Prunus avium</i> /	kus	20,000			
16	M	026503 R.6	Třešeň ptačí / <i>Prunus avium</i> /	kus	17,000			
17	M	026520 R.1	Hloh obecný / <i>Crataegus laevigata</i> /	kus	65,000			
18	M	026520 R.2	Trnka obecná / <i>Prunus spinosa</i> /	kus	82,000			
19	M	026520 R.3	Růže šípková / <i>Rosa canina</i> /	kus	18,000			
20	M	026504 R.1	Líska obecná / <i>Corylus avellana</i> /	kus	35,000			
21	M	026504 R.2	Krušina olšová / <i>Rhamnus frangula</i> /	kus	21,000			
22	K	184215133	Ukotvení dřeviny kůly třemi kůly, délky přes 2 do 3 m	kus	292,000			CS ÚRS 2021 01
23	M	60591255	kůl vyvazovací dřevěný impregnovaný D 8cm dl 2,5m	kus	876,000			CS ÚRS 2021 01
24	K	185811221	Vyhrabání trávníku souvislé plochy přes 1000 do 10000 m2 v rovině nebo na svahu do 1:5	m2	6 400,000			CS ÚRS 2021 01
	VV		"výsadba" 400*16		6 400,000			
	VV		Součet		6 400,000			
25	K	185851121	Dovoz vody pro závlivku rostlin na vzdálenost do 1000 m	m3	457,200			CS ÚRS 2021 01
	VV		"plocha" 6400/1000		6,400			
	VV		"výsadba"292/2		146,000			
	VV		Součet		152,400			
	VV		152,4 * 3 " Přepočtené koeficientem množství		457,200			
	VV		Součet		457,200			
26	K	185851129	Dovoz vody pro závlivku rostlin Příplatek k ceně za každých dalších i započatých 1000 m	m3	914,400			CS ÚRS 2021 01
	VV		457,2 * 2 " Přepočtené koeficientem množství		914,400			
	VV		Součet		914,400			
	D	998	Přesun hmot					
27	K	998231311	Přesun hmot pro sadovnické a krajinářské úpravy - strojně dopravní vzdálenost do 5000 m	t	31,981			CS ÚRS 2021 01
	VV		63,961 * 0,5 " Přepočtené koeficientem množství		31,981			
	VV		Součet		31,981			
28	K	998231411	Přesun hmot pro sadovnické a krajinářské úpravy - ručně bez užití mechanizace vodorovná dopravní vzdálenost do 100 m	t	31,981			CS ÚRS 2021 01
	VV		63,961 * 0,5 " Přepočtené koeficientem množství		31,981			
	VV		Součet		31,981			

KRYCÍ LIST SOUPISU PRACÍ

Stavba:
21 087 05-2020 - Lokální biokoridor - LBK 35

Objekt:
SP 802 - Povýsadbová péče

KSO:
Místo:

CC-CZ:
Datum: 4. 5. 2021

Zadavatel:

IČ:
DIČ:

Zhotovitel:
EUROVIA CS, a.s.

IČ: 45274924
DIČ: CZ45274924

Projektant:

IČ:
DIČ:

Zpracovatel:

IČ:
DIČ:

Poznámka:

Cena bez DPH



DPH základní
snížená

Základ daně



Sazba daně

21,00%
15,00%

Výše daně



Cena s DPH

v CZK



REKAPITULACE ČLENĚNÍ SOUPISU PRACÍ

Stavba: 21 087 05-2020 - Lokální biokoridor - LBK 35

Objekt: **SP 802 - Povýsadbová péče**

Místo:

Zadavatel:
Zhotovitel: EUROVIA CS, a.s.

Datum: 4. 5. 2021

Projektant:
Zpracovatel:

Kód dílu - Popis

Cena celkem [CZK]

Náklady stavby celkem

HSV - Práce a dodávky HSV

1 - Zemní práce



SOUPIS PRACÍ

Stavba: 21 087 05-2020 - Lokální biokoridor - LBK 35

Objekt: **SP 802 - Povýsadbová péče**

Místo:

Datum: 4. 5. 2021

Zadavatel:
Zhotovitel: EUROVIA CS, a.s.

Projektant:
Zpracovatel:

PČ	Typ	Kód	Popis	MJ	Množství	J.cena [CZK]	Cena celkem [CZK]	cenová soustava
----	-----	-----	-------	----	----------	--------------	-------------------	-----------------

Náklady soupisu celkem

D HSV Práce a dodávky HSV

D 1 Zemní práce

1 K 231. C0 Povýsadbová péče - 36 měsíců

kpl

1,000

Poznámka k položce:

Poznámka k položce: Po dobu 3 let bude zajišťována povýsadbová péče dodavatelskou firmou. Nově založeným výsadbám je nutno zajistit udržovací a rozvojovou péči. Založené záhonové výsadby a kořenovou mísu stromů a keřů je nezbytné odplevelovat, namulčovaný povrch se nekypří. Současně je nutné odstranit suché a poškozené části rostlin a výmladky z podnoží. Součástí péče je kontrola funkční účinnosti ukotvení a ochrany před slunečním zářením a kontrola napadení chorobami a škůdci. Je-li potřeba zavlažovat, musí se množství závlivkové vody přizpůsobit stavu výsadby. Především listnaté stromy vyžadují v následujících 3 letech po výsadbě v období sucha vydatnou závlivku. Jejich kořenový systém není ještě dostatečně vyvinutý a mohlo by dojít k uschnutí stromku. Při provádění řezu je nutno dbát na druhové zvláštnosti a na přirozené růstové formy rostlin. Místa řezu s průměrem nad 3 cm je nutno ošetřit. Povýsadbová údržba stromů 1. rok po výsadbě •závlivka dle potřeby v období sucha - cca 15 x za rok 150 l na 1 strom při každé závlivce v období IV. – IX. •udržení bezplevelných mis - min. 5x vypleti, okopávka, příp. doplnění kůry (mulče) V. – IX. •oprava kotvení a úvazků - průběžně během roku opravit poškozené kolíky a přičky, opravit a kontrolovat uvázání stromů úvazkem (musí držet strom, ale nesmí ho zaškrcovat, jak sílí kmen) •přihnojení – po druhém roce je vhodné přihnojit obvyklou dávkou dusíkatého hnojiva v IV., a kombinovaného hnojiva v VI. •ošetření mechanického poškození - okamžitě po poškození seříznout ránu a zatřít stro-movým balzámem či alespoň latexovou barvou s přidáním vhodného širokospektrálního fungicidu 2. rok po výsadbě - totéž jako 1. rok 3. rok po výsadbě - totéž jako 1. rok, závlivku je možné omezit na 8 zásahů v době sucha. Na konci 3. roku se odstraní kotvení stromů. Je nutné zajistit výchovný řez. Povýsadbová údržba keřových skupin 1. rok po výsadbě •závlivka v období sucha - 8 – 10x během vegetace v dávce cca 15 l /m2 nebo rostlinu. Upozornění – povrch mulče (kůry) se zdá být stále suchý. Pro určení, zda půda je suchá je třeba odhrábnout mulč a posoudit zavlažení zeminy! IV. – IX. •udržení bezplevelnosti - min. 5x vypleti, okopávka, příp. doplnění kůry (mulče) – V. – IX. •přihnojení – po druhém roce je vhodné přihnojit obvyklou dávkou dusíkatého hnojiva v IV., a kombinovaného hnojiva v VI. •řez - u keřů, které vyhnaly extrémně dlouhé jednoleté výhony je vhodné je v III. za-stříhnout o 1/3 – 1/2 délky tak, aby zůstal zachován přirozený tvar keře (v různých výš-kách) 2. rok po výsadbě - totéž jako 1. rok 3. rok po výsadbě - totéž jako 1. rok, závlivku je možné omezit na 3-5 zásahů v době velkého sucha.



KRYCÍ LIST SOUPISU PRACÍ

Stavba:
21 087 05-2020 - Lokální biokoridor - LBK 35

Objekt:
VON - Vedlejší a ostatní ...

KSO:
Místo:

CC-CZ:
Datum: 4. 5. 2021

Zadavatel:

IČ:
DIČ:

Zhotovitel:
EUROVIA CS, a.s.

IČ: 45274924
DIČ: CZ45274924

Projektant:

IČ:
DIČ:

Zpracovatel:

IČ:
DIČ:

Poznámka:

Cena bez DPH



DPH základní
snížená

Základ daně



Sazba daně

21,00%
15,00%

Výše daně



Cena s DPH

v CZK



REKAPITULACE ČLENĚNÍ SOUPISU PRACÍ

Stavba: 21 087 05-2020 - Lokální biokoridor - LBK 35

Objekt: **VON - Vedlejší a ostatní ...**

Místo:

Zadavatel:
Zhotovitel: EUROVIA CS, a.s.

Datum: 4. 5. 2021

Projektant:
Zpracovatel:

Kód dílu - Popis

Cena celkem [CZK]

Náklady stavby celkem

HSV - Práce a dodávky HSV

9 - Ostatní konstrukce a práce, bourání

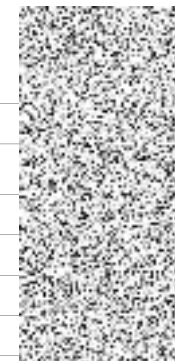
VRN - Vedlejší rozpočtové náklady

VRN1 - Průzkumné, geodetické a projektové práce

VRN2 - Příprava staveniště

VRN3 - Zařízení staveniště

VRN6 - Územní vlivy



SOUPIS PRACÍ

Stavba: 21 087 05-2020 - Lokální biokoridor - LBK 35

Objekt: **VON - Vedlejší a ostatní ...**

Místo:

Datum: 4. 5. 2021

Zadavatel:
Zhotovitel: EUROVIA CS, a.s.

Projektant:
Zpracovatel:

PČ	Typ	Kód	Popis	MJ	Množství	J.cena [CZK]	Cena celkem [CZK]	cenová soustava
----	-----	-----	-------	----	----------	--------------	-------------------	-----------------

Náklady soupisu celkem

D	HSV		Práce a dodávky HSV					
D	9		Ostatní konstrukce a práce, bourání					
1	K	913121111 R.1	Montáž a demontáž dočasných dopravních značek kompletních značek vč. podstavce a sloupku základních, včetně pronájmu, včetně vyřízení všech potřebných povolení dle PD po celou dobu výstavby.	kpl	1,000			CS ÚRS 2021 01
P			<i>Poznámka k položce: Poznámka k položce: Zpracování DIO, Vč. zařízení a odstranění přechodného dopravního značení. Zajištění vydání všech potřebných rozhodnutí a stanovení pro přechodnou úpravu provozu na pozemních komunikacích dle zpracované PD a dle vyjádření dotčených orgánů.</i>					
2	K	938908411	Čištění vozovek splachováním vodou povrchu podkladu nebo krytu živičného, betonového nebo dlážděného	kpl	1,000			CS ÚRS 2021 01
P			<i>Poznámka k položce: Poznámka k položce: Čištění bude prováděno při znečištění přílehlých komunikací.</i>					
D	VRN		Vedlejší rozpočtové náklady					
D	VRN1		Průzkumné, geodetické a projektové práce					
3	K	011002000	Průzkumné práce	kpl	1,000			CS ÚRS 2021 01
P			<i>Poznámka k položce: Poznámka k položce: Součástí položky mimo jiné jsou zejména: - náklady na zajištění záchraného archeologického výzkumu v průběhu realizaci stavby - náklady na zajištění biologického a zoologického výzkumu v průběhu realizaci stavby.</i>					
4	K	013002000	Projektové práce	kpl	1,000			CS ÚRS 2021 01
P			<i>Poznámka k položce: Poznámka k položce: Součástí položky mimo jiné jsou zejména: - náklady na zajištění dokladové dokumentace, - veškeré jiné administrativní a správní úkony vyplývající ze zadávací dokumentace veřejné zakázky nutné k řádnému dokončení a předání díla.</i>					
D	VRN2		Příprava stavenišť					
5	K	020001000	Příprava stavenišť	kpl	1,000			CS ÚRS 2021 01
P			<i>Poznámka k položce: Poznámka k položce: Součástí položky mimo jiné jsou zejména: - náklady na vyklizení a vyčištění staveniště, - náklady na ochranu stávajících inženýrských sítí před poškozením, - náklady na přeložení stávajících konstrukcí.</i>					
D	VRN3		Zařízení stavenišť					
6	K	030001000	Zařízení stavenišť	kpl	1,000			CS ÚRS 2021 01
P			<i>Poznámka k položce: Poznámka k položce: Součástí položky je zejména: - náklady na stavební buňky (kanceláře, stavební sklady, mobilní WC, apod.), - zřízení provizorních komunikací (lávky, můstky, zábrany, apod.), - skládky na staveništi, - zabezpečení staveniště (ohrazení prováděných objektů a osvětlení staveniště, apod.), - kontejnery na odpad, - veškeré činnosti spojené se zrušením staveniště, včetně uvedení částí neřešených projektovou dokumentací, dotčených stavbou, do původního stavu. Součástí není: - zajištění BOZP během výstavby - zpracování plánu organizace aj. Návrh zařízení staveniště provede dodavatel stavby, daný návrh zohlední do jednotkové ceny této položky.</i>					
D	VRN6		Územní vlivy				5 000,00	

PČ	Typ	Kód	Popis	MJ	Množství	J.cena [CZK]	Cena celkem [CZK]	Genová soustava
7	K	060001000	Územní vlivy	kpl	1,000			CS ÚRS 2021 01

P

Poznámka k položce:

Poznámka k položce: Součástí položky je zejména: - zvýšené náklady, které nastaly vlivem nepříznivých klimatických podmínek, - náklady na odstranění živelných pohrom při výstavbě stavby.