

- 1) Městský úřad Valašské Meziříčí, Odbor územního plánování a stavebního řádu
- 2) Městský úřad Valašské Meziříčí, Odbor životního prostředí
- 3) Městský úřad Valašské Meziříčí, Odbor životního prostředí, lesní hospodář
- 4) Krajský úřad Zlínského kraje, Odbor životního prostředí a zemědělství
- 5) Povodí Moravy, s.p., provoz Valašské Meziříčí
- 6) Lesy ČR, s. p., Správa toků - oblast povodí Moravy, Vsetín
- 7) Městský úřad Valašské Meziříčí, Odbor dopravně správních agend
- 8) Městský úřad Valašské Meziříčí, Odbor majetkové správy
- 9) Ředitelství silnic a dálnic ČR, Správa Zlín
- 10) Vodovody a kanalizace Vsetín a.s.
- 11) DEZA a. s.
- 12) Policie ČR - KŘP Zlínského kraje, Dopravní inspektorát Vsetín
- 13) Ředitelství silnic Zlínského kraje, příspěvková organizace
- 14) Správa železniční dopravní cesty, státní organizace
- 15) Státní pozemkový úřad, Správa HOZ – Brno
- 16) ČEPRO, a. s.
- 17) ČEZ Distribuce a. s.
- 18) RWE Distribuční služby, s. r. o.
- 19) T – mobile Czech Republic, a. s.
- 20) Telefonica Czech Republic, a. s.
- 21) Vodafone Czech Republic, a. s.



MĚSTSKÝ ÚŘAD VALAŠSKÉ MEZIŘÍČÍ

Soudní 1221 • 757 01 Valašské Meziříčí
www.valasskemezirici.cz

ODBOR ÚZEMNÍHO PLÁNOVÁNÍ
A STAVEBNÍHO ŘÁDU

AGROPROJEKT PSO s.r.o.
Slavičková č.p. 840/1b
Lesná
638 00 Brno 38

Váš dopis značky / ze dne
6.4.2016

naše značka
sp. zn.: SŘ/17328/2016/Sk
č.j.: MěÚVM 19503/2016

vyřizuje linka
oprávněná úřední osoba
Bc. Jana Skýpalová
571 674 305

ve Valašském Meziříčí
19.4.2016

VYJÁDRĚNÍ Z HLEDISKA ÚZEMNĚ PLÁNOVACÍ DOKUMENTACE

Záměr: Žádost o vyjádření k průběhu zpracování plánu společných zařízení v rámci KoPÚ v k.ú. Příluky a k.ú. Mštěnovice

Žadatel:
AGROPROJEKT PSO s.r.o.
Slavičková č.p. 840/1b
Lesná
638 00 Brno 38

Městský úřad Valašské Meziříčí, odbor územního plánování a stavebního řádu (dále jen „úřad územního plánování“), jako úřad územního plánování příslušný podle zákona č. 183/2006 Sb., o územním plánování a stavebním řádu (stavební zákon), ve znění pozdějších předpisů (dále jen „stavební zákon“), poskytuje ve smyslu § 154 zákona č. 500/2004 Sb., správní řád, ve znění pozdějších předpisů (dále jen „správní řád“), toto vyjádření z hlediska územně plánovací dokumentace.

Pro katastrální území Příluky a Mštěnovice byl schválen dne 2.7.1996 usnesením zastupitelstva obce č. 7/96 Územní plán sídelního útvaru Lešná. Součástí této územně plánovací dokumentace jsou i schválené změny č. 1, 3 a 4, které jsou uloženy na Obecním úřadě v Lešné, u pořizovatele – MěÚ Valašské Meziříčí, odbor územního plánování a stavebního řádu a na Krajském úřadě Zlínského kraje, odboru územního plánování a stavebního řádu. V současné době probíhá projednávání návrhu Územního plánu Lešná.

V záměru „Komplexní pozemkové úpravy k.ú. Příluky a k.ú. Mštěnovice“ dle předložené žádosti požadujeme územně plánovací dokumentaci včetně změn respektovat.

Bc. Jana Skýpalová

referentka odboru územního plánování a stavebního řádu

“otisk úředního razítka“



**MĚSTSKÝ ÚŘAD
VALAŠSKÉ MEZIŘÍČÍ**

Soudní 1221 • 757 01 Valašské Meziříčí
www.valasskemezirici.cz

**ODBOR
ŽIVOTNÍHO
PROSTŘEDÍ**

AGROPROJEKT PSO s.r.o.

Ing. Kristýna Skalická
Slavičkova 840/1b
Brno 638 00

Váš dopis značky / ze dne

naše značka

vyřizuje linka

ve Valašském Meziříčí

5.4.2016

SZ MěÚVM 17474/2016/2
MěÚVM 17474/2016

oprávněná úřední osoba
Ing. Petr Křístek

11.04.2016

kristek@muvalmez.cz, 571674209

Vyjádření k průběhu zpracování plánu společných zařízení - komplexní pozemkové úpravě v k.ú. Příluky a k.ú. Mštěnovice, Lešná

Městský úřad Valašské Meziříčí odbor životního prostředí jako příslušný dotčený orgán státní správy vydává vyjádření k plánu společných zařízení v rámci komplexních pozemkových úprav k.ú. Příluky a k. ú. Mštěnovice, který je navržený jako soustava dopravních, protierozních, vodohospodářských a ekologických opatření, tvořících rámec pro racionální hospodářské využívání území s ohledem na potřeby vývoje a uspořádání venkovské krajiny. Navržený plán společných zařízení vytváří podmínky pro naplnění hlavních cílů komplexních pozemkových úprav stanovených zákonem č. 139/2002 Sb., O pozemkových úpravách a pozemkových úřadech (zhotovitel – Agroprojekt PSO s.r.o.).

Ve smyslu zákona č. 229/1991 Sb., o úpravě vlastnických vztahů k půdě a jinému zemědělskému majetku, ve znění pozdějších předpisů, zasíláme písemné vyjádření k ochraně veřejných zájmů dle níže uvedených ustanovení zvláštních právních předpisů:

1/ zákona č. 289/1995 Sb., o lesích a o změně a doplnění některých zákonů, ve znění pozdějších předpisů:

MěÚ Valašské Meziříčí, odbor ŽP jako příslušný orgán státní správy lesů, neuplatňuje žádné připomínky a s návrhem souhlasí.

2/ zákona č. 114/1992 Sb., o ochraně přírody a krajiny, ve znění pozdějších předpisů:

MěÚ Valašské Meziříčí, odbor ŽP jako příslušný orgán ochrany přírody, neuplatňuje žádné připomínky a s návrhem souhlasí.

3/ zákona č. 254/2001 Sb., o vodách a o změně některých zákonů, ve znění pozdějších předpisů:

MěÚ Valašské Meziříčí, odbor ŽP jako příslušný vodoprávní úřad dává vyjádření, že předložený záměr je z hlediska vodního hospodářství možný. Provedením pozemkových úprav nesmí dojít ke zhoršení stávajících odtokových poměrů, erozní činnosti a nesmí být ovlivněna retenční schopnost krajiny, ve smyslu § 27 zák. č. 254/2001 Sb., v platném znění. Se změnou trasy protipovodňové hráze souhlasíme.

4) zákona č. 334/1992 Sb., o ochraně zemědělského půdního fondu, ve znění pozdějších předpisů:

MěÚ Valašské Meziříčí, odbor ŽP jako příslušný orgán ochrany ZPF, k uvedenému průběhu zpracování záměru nemá námitek.

Ing. Rostislav Frydrych
vedoucí odboru životního prostředí
opatřeno elektronickým podpisem

otisk úředního razítka

Odbor životního prostředí a zemědělství
 oddělení hodnocení ekologických rizik

Agroprojekt PSO, s.r.o.
Slavíčková 840/1b
638 00 BRNO

 datum
 5. května 2016

 oprávněná úřední osoba
 Ing. Michaela Mikulcová

 číslo jednací
 KUZL 24496/2016

Vyjádření z hlediska zákona č.100/2001 Sb., o posuzování vlivů na životní prostředí a o změně některých dalších zákonů, (dále jen "zákon o posuzování vlivů na životní prostředí"), v platném znění, k plánu společných zařízení
„Komplexní pozemkové úpravy v k.ú. Příluky a Komplexní pozemkové úpravy v k.ú. Mštěnovice“

Dne 6. dubna 2016 obdržel odbor životního prostředí a zemědělství Krajského úřadu Zlínského kraje žádost o vyjádření k plánu společných zařízení „Komplexní pozemkové úpravy v k.ú. Příluky a Komplexní pozemkové úpravy v k.ú. Mštěnovice“.

Žadatel: Agroprojekt PSO, s.r.o., Slavíčková 840/1b, 638 00 Brno, IČ 41601483

Charakteristika plánu společných zařízení „Komplexní pozemkové úpravy v k.ú. Příluky“

Zařízení ke zpřístupnění pozemků – jsou navrženy hlavní polní cesty (C11, C12, C18), vedlejší polní cesty (C4, C6, C8, C10, C13, C15, C19, C22, C23, C24, C25, C26) a doplňkové polní cesty (C3, C5, C7, C9, C14, C16, C17, C20, C21, C27).

Zařízení a opatření k protierozní ochraně půdy - opatření proti vodní erozi půdy zahrnuje protierozní osevní postup POP1 (zatravnění), opatření proti větrné erozi půdy, ani jiná další opatření k ochraně půdy nejsou navrhována.

Vodohospodářská opatření zahrnují opatření k odvádění povrchových vod z území (OP1, OH1) a dále opatření k ochraně povrchových a podzemních vod (opatření proti erozi – protierozní osevní postupy nebo ochranná zatravnění).

Ochranná hráz OH1 v délce 376 m a výšky hráze do 1 m mezi silnicí III/03565 a náhonem Struha (pravý břeh Jasenického potoka). Hráz bude tvořena homogenním zemním hutněným násypem, povrch bude opevněn ohumusováním a osetím. Ve své délce bude obsahovat přejezd a stavidlovou vpusť.

Ochranný příkop OP1 bude zaústěn do stávajícího příkopu při silnici III. třídy vedoucí rovnoběžně s novou trasou I/35, zaústění bude opevněno kamennou rovinou. Příkop lze rozdělit na dva úseky (při silnici III/03566 a při cestě C13). Délka příkopu bude 282 m, šířka 0,4 m.

Opatření k ochraně a tvorbě ŽP zahrnují biocentra – LBC 1, LBC 2, LBC 4 a biokoridory LBK 1, LBK 2, LBK 3, LBK 4, LBK 5, RBK 1547. Interakční prvky ani jiná opatření ke zvyšování ekologické stability krajiny nejsou navrhována.

Charakteristika plánu společných zařízení „Komplexní pozemkové úpravy v k.ú. Mštěnovice“

Zařízení ke zpřístupnění pozemků – jsou navrženy hlavní polní cesty (C1, C3, C3b, C6, C11), vedlejší polní cesty (C4, C8, C10, C12, C14, C15, C16, C17) a doplňkové polní cesty (C5, C7, C9, C13).

Zařízení a opatření k protierozní ochraně půdy - opatření proti vodní erozi půdy zahrnuje protierozní osevní postup POP1 (zatravnění), opatření proti větrné erozi půdy, ani jiná další opatření k ochraně půdy nejsou navrhována.

Vodohospodářská opatření zahrnují opatření k odvádění povrchových vod z území (OP1, CP3, CP4) a dále opatření k ochraně povrchových a podzemních vod (opatření proti erozi – protierozní osevní postupy nebo ochranná zatravnění).

Ochranný příkop OP1 v celkové délce 411 m, šířce 0,4 m. Je rozdělen na 2 úseky, V zaústění je navrženo opevnění kamennou rovinou. V zalesněné strži jsou navrženy 4 přehrážky do výšky

max. 2 m. Je situován při východní hranici intravilánu katastrálního území Mštěnovice a je zaústěn do stávajícího příkopu před nově rekonstruovaný propustek P19 o DN400 při silnici III/03568. Do příkopu je přiváděn stejný objem vody jako před návrhem.

Příkop CP3 je navržen v šířce 0,4 m a délce 477 m a je umístěn podél polní cesty C3 mezi lokalitou Červenice a Čupka/Mštěnovické paseky.

Příkop CP4 je umístěn v lokalitě podél polní cesty C4 v lokalitě Mštěnovické paseky v délce 28 m a šířce 0,4 m.

Opatření k ochraně a tvorbě ŽP zahrnují biocentra – LBC 2, LBC 4 a biokoridory – LBK 1, LBK 2, LBK 3.

Odbor životního prostředí a zemědělství Krajského úřadu Zlínského kraje nemá z hlediska zákona o posuzování vlivů na životní prostředí, k plánu společných zařízení „Komplexní pozemkové úpravy v k.ú. Příluky“ a „Komplexní pozemkové úpravy v k.ú. Mštěnovice“ námitek. Záměr **není předmětem posuzování** podle tohoto zákona.

Otisk úředního razítka

RNDr. Alan Urc
vedoucí odboru

(dokument opatřen elektronickým podpisem)



Odbor životního prostředí a zemědělství
oddělení hodnocení ekologických rizik

Státní pozemkový úřad
Krajský pozemkový úřad pro Zlínský kraj
Pobočka Vsetín
Družstevní 1602
755 01 VSETÍN

datum
19. ledna 2016

oprávněná úřední osoba
Ing. Michaela Mikulcová

číslo jednací
KUZL 2250/2016

Sdělení Krajského úřadu Zlínského kraje, odboru životního prostředí a zemědělství k zahájení řízení o záměru "Komplexní pozemkové úpravy v k. ú. Mštěnovice"

Dne 11. ledna 2016 obdržel odbor životního prostředí a zemědělství Krajského úřadu Zlínského kraje (dále jen „krajský úřad“) žádost o stanovení podmínek k ochraně zájmů podle zvláštních právních předpisů k záměru „Komplexní pozemkové úpravy v k. ú. Mštěnovice“.

Komplexní pozemkové úpravy byly zahájeny dne 30.11.2012 v souvislosti se stavbou silnice I/35 Valašské Meziříčí – Lešná Ministerstvem zemědělství ČR, Pozemkovým úřadem Vsetín. Dne 1.1.2013 s účinností zákona č. 503/2012 Sb., o Státním pozemkovém úřadu a o změně některých souvisejících zákonů se Ministerstvo zemědělství – Pozemkový úřad Vsetín změnil na Státní pozemkový úřad, Krajský pozemkový úřad pro Zlínský kraj, Pobočku Vsetín.

Krajský úřad se vyjadřoval k předloženému záměru „Komplexní pozemkové úpravy v k.ú. Mštěnovice“ dne 7.12.2012 pod č.j. KUZL 72459/2012. **Toto sdělení zůstává i nadále v platnosti.**

Otisk úředního razítka

RNDr. Alan Urc
vedoucí odboru
(dokument opatřen elektronickým podpisem)



AGROPROJEKT PSO s.r.o.

Slavičková 840/1b

638 00 Brno

VÁŠ DOPIS ZNAČKY/ZE DNE	NAŠE ZNAČKA	VYŘIZUJE	MÍSTO/DATUM
-	PM035731-203/Mat	Ing. Petr Matoušek	Brno
15. 6. 2016		+420 541 637 275	15. 7. 2016
		matousek@pmo.cz	

Komplexní pozemkové úpravy v katastrálním území Mštěnovice – Plán společných zařízení

(k.ú. Mštěnovice; ORP Valašské Meziříčí; kraj Zlínský; ČHP 4-11-02)

Charakteristika akce:

Dne 15. 6. 2016 nám byla předložena žádost o vyjádření k průběhu zpracování plánu společných zařízení (4/2016) v rámci provádění KoPÚ. Žadatelem je AGROPROJEKT PSO s.r.o., projektantem AGROPROJEKT PSO s.r.o. (Ing. Kristýna Skalická).

V rámci PSZ bude v lokalitě provedeno:

Opatření ke zpřístupnění pozemků – hlavní polní cesty – C1, C3, C3b, C6, vedlejší polní cesty – C4, C8, C10, C11, C12, C14, C15, C16, C17, doplňkové polní cesty – C5, C7, C9, C13

Protierozní opatření – POP1 – protierozní osevního postupu (zatravnění)

Vodohospodářská opatření – ochranný příkop OP1, příkop cesty CP3, CP4, ochranná hráz OH1

Opatření k ochraně a tvorbě životního prostředí – LBC a LBK.

K dotčení vodních toků ve správě Povodí Moravy, s.p. dojde novou komunikací C12 přecházející přes bezejmenný vodní tok (IDVT 10203437). V rámci KPÚ bude proveden nový propustek.

Na pravém břehu bezejmenného vodního toku (IDVT 10186898) je navržena nová polní komunikace C 16. V rámci KPÚ bude pročištěn a rekonstruován zanesený propustek P 20.

Je navržena rekonstrukce stávající cesty C1, křížící zatrubněný bezejmenný vodní tok (IDVT 10440911).

I. Vyjádření správce povodí a správce dotčených vodních toků

Na základě ustanovení § 54 odst. 4 zákona č. 254/2001 Sb. o vodách a o změně některých zákonů (vodní zákon) vydává Povodí Moravy, s.p., jako správce povodí a správce vodních toků následující

IDVT	10191524
Název toku	Jasenický p.
JEV_ID	500055949
ČHP	4-11-02-0060
Rajón	707
Povodí	Povodí Moravy
Typ toku	vodní tok
Druh toku	vodní tok
Passport	Otevřít passport
Treeview	Otevřít treeview

02-0210

4-11-02-0060



s t a n o v i s k o :

a) Z hlediska zájmů daných platným Národním plánem povodí Dunaje, Plánem pro zvládání povodňových rizik v povodí Dunaje a Plánem dílčího povodí Moravy [ustanovení § 24 až § 26 zákona č. 254/2001 Sb., o vodách a o změně některých zákonů (vodní zákon), ve znění pozdějších předpisů] je uvedený záměr možný, protože lze předpokládat, že záměrem nedojde ke zhoršení stavu vodního útvaru, a že nebude mít za následek nedosažení dobrého stavu/potenciálu vod.

Předpokládáme, že uvedený záměr vzhledem ke svému charakteru, velikosti a dopadu nebude mít vliv na stav vodního útvaru.

b) z hlediska dalších zájmů chráněných zákonem č. 254/2001 Sb., o vodách a o změně některých zákonů, souhlasíme s navrženým PSZ za podmíněk:

1. Nový propustek přes vodní tok (IDVT 10203437), bude navržen s dostatečnou kapacitou dle aktuálních průtoků v toku. V současné době probíhá v této lokalitě výstavba silnice I/35 Valašské Meziříčí – Lešná – nutno respektovat PD. V rámci stavby byla přeložena část toku (IDVT 10203437) – požadujeme zakreslit do mapových podkladů aktuální stav.
2. V rámci rekonstrukce nebude snížena stávající kapacita propustku P 20.
3. Realizační projektovou dokumentaci jednotlivých objektů PSZ, kterými dojde k dotčení našich zájmů (tzn. dotčení vodních toků včetně manipulačního pásma 6 m od břehové hrany VT), požadujeme předložit k vyjádření.
4. Schválený návrh KoPÚ požadujeme vložit do LPIS.
5. Přímý správce toku, tj. Povodí Moravy, s.p., provoz Valašské Meziříčí (Hemy 21, 757 01 Valašské Meziříčí – Ing. Poruba, tel.: 571 685 092, poruba@pmo.cz) bude i nadále přítomen při dalším projednávání KoPÚ.
6. Povodí Moravy, s.p. nebude přebírat žádné objekty do své správy ani majetku (tj. nebudou přebírány do majetku ČR, ke kterému má právo hospodaření Povodí Moravy, s.p.).

Upozorňujeme:

- Povodí Moravy, s.p. nenese odpovědnost za případné škody způsobené průchodem velkých vod při povodňových průtocích nebo chodem ledů a nebude se na jejich odstranění podílet.
- Každý vlastník stavby a zařízení v korytech vodních toků nebo sousedících s nimi, je povinen udržovat svůj majetek v řádném stavu tak, aby byl zabezpečen proti škodám způsobeným vodou, odchodem ledů a neohrožoval plynulý odchod vod, a to i v případě povodní (§ 52, § 85 zákona č. 254/2001 Sb. ve znění pozdějších předpisů).
- Používané mechanizační prostředky musí být v dobrém technickém stavu a budou dodržována maximální preventivní opatření k zabránění případným úkapům či únikům ropných látek.
- Vzniklý odpad bude tříděn a likvidován v souladu se zákonem č. 185/2001 Sb. v platném znění.

II. Vyjádření Povodí Moravy s. p. z hlediska majetkoprávních vztahů

Pokud budou objekty PSZ realizovány na pozemcích státu, se kterými má právo hospodařit Povodí Moravy, s.p., je pro vydání rozhodnutí příslušného správního úřadu nutné získat vlastnická nebo jiná práva k dotčeným pozemkům. Řešení těchto majetkoprávních vztahů náleží do kompetence útvaru správy majetku příslušného závodu, v tomto případě závodu Dyje (Husova 760, 675 71 Náměšť nad Oslavou, tel.: 541 637 602, Mgr. Vít, kl. 605, Vit@pmo.cz).

Ve věci majetkoprávního dořešení je nutné útvaru správy majetku podat písemnou žádost s následujícím obsahem:

- popis akce, v rámci které má proběhnout vypořádání,
- stupeň projektové dokumentace, pozemky, kterých se akce dotýká, katastrální území, příp. další dotčený majetek Povodí Moravy, s.p., (úpravy apod.),

- rozsah dotčení (zábor dočasný/trvalý),
- co konkrétně se bude na dotčených pozemcích (majetku) realizovat,
- předpokládaná doba realizace (dny/měsíce/roky),
- snímek katastrální mapy se zákresem dotčených pozemků nebo situaci,
- investora stavby, případně plnou moc pro zastupování,
- doložení tohoto vyjádření.

Doba platnosti tohoto stanoviska je 2 roky, nebude-li využito pro vydání platného rozhodnutí nebo opatření vodoprávního nebo jiného správního úřadu.

Povodí Moravy, s.p.

602 00 Brno, Plovařská 11

ICO: 70890013, DIČ: CZ70890013

Ing. Pavel Bíza

vedoucí útvaru správy povodí

Na vědomí

Povodí Moravy, s.p., provoz Valašské Meziříčí

Povodí Moravy, s.p., závod Horní Morava, p. Ručilová

STÁTNÍ POZEMKOVÝ ÚŘAD

Sídlo: Husinecká 1024/11a, 130 00 Praha 3, IČ: 01312774, DIČ: CZ01312774

Krajský pozemkový úřad pro Zlínský kraj, Pobočka Vsetín

Adresa: Družstevní 1602, 755 01 Vsetín

Zápis

z jednání ve věci komplexních pozemkových úprav vyvolané stavbou silnice I/35 Valašské Meziříčí - Lešná a I/35 Lešná - Palačov v k.ú. Příluky a části k.ú. Lhotka nad Bečvou, Vysoká u Valašského Meziříčí a Jasenice u Valašského Meziříčí a k.ú. Mštnovice na SPÚ, Pobočka Vsetín dne 8.3.2016 v 8:30.

Přítomni: dle prezenční listiny, která je nedílnou součástí tohoto zápisu

SPÚ, Pobočka Vsetín předložila Lesům ČR s.p. - správě toků, oblast povodí Moravy, Vsetín návrh vodohospodářských opatření týkající se Jasenického potoka. První návrh se týká protipovodňové hráze nad intravilánem obce Příluky (mezi náhonem Struha a silnicí III/03565). Správce toků s navrhovaným záměrem souhlasí. Druhým navrhovaným opatřením je ochrana nemovitostí na pravém břehu Jasenického potoka v lokalitě nad nově vybudovanou cestou I/35. Správce toků s navrhovaným záměrem taktéž souhlasí.

SPÚ, Pobočka Vsetín se dotazovala správce toku, zda v lokalitě kde cesta III/03561 přetíná Jasenický potok dochází nebo může dojít k vylití Jasenického potoka a zaplavení pole a následně intravilánu obce Lhotka nad Bečvou. Správce toku sdělil, že v této lokalitě nedochází k vylití koryta potoka a vidí jako nepravděpodobné aby Jasenický potok zaplavil intravilán obce Lhotka nad Bečvou. Správce toku nevidí opodstatněnost navrhované hráze podél cesty III/03561 ke vztahu k Jasenickému potoku.

Zapsal: Mikula Adam



PREZENČNÍ LISTINA

z jednání ve věci komplexních pozemkových úprav vyvolané stavbou silnice I/35 Valašské Meziříčí - Lešná a I/35 Lešná - Palačov v **k.ú.Přiluky a části k.ú. Lhotka nad Bečvou, Vysoká u Valašského Meziříčí a Jasenice u Valašského Meziříčí a k.ú. Městěnovice** na SPÚ, Pobočka Vsetín dne 8.3.2016

[illegible]

LESY ČESKÉ REPUBLIKY, S.P., SPRÁVA TOKŮ - OBLAST POVODÍ MORAVY, VSETÍN
U Skláren 781, 755 01 Vsetín, tel. +420 956957111, fax +420 571489832, ost57@lesycr.cz, ID DS: e8jcfns

AGROPROJEKT PSO s.r.o.
Slavičková 1b
Brno
638 00

VÁŠ DOPIS ZN	ČÍSLO JEDNACÍ	SPISOVÁ ZNAČKA	DATUM
	LCR957/001839/2016		11.4.2016
VYŘIZUJE	TELEFON	GSM	FAX
Janovský	956 957 215	724 523 979	
			E-MAIL
			janovsky.ost57@lesycr.cz

Věc : Komplexní pozemkové úpravy v k.ú. Mštěnovice, Příluky.

Lesy České republiky, s.p., Správa toků-oblast povodí Moravy ve Vsetíně sdělují, že jako správce drobných vodních toků v katastru obcí Příluky a Mštěnovice nemají námitek proti provedení komplexních pozemkových úprav území za předpokladu, že při jejím zpracování nebudou omezena práva správce toků a bude brán zřetel na zachování ochranného pásma drobných vodních toků tak, aby byl zachován přístup ke korytům vodních toků v případě jejich úprav.

V předmětném území k.ú. **Příluky** koryto vodního toku Jasenický ČHP 4-11-02-006 a IDVT 10191524. Tok má vlastní parcelní čísla a tvoří z části katastrální hranici mezi k.ú. Příluky a Mštěnovice. Některé parcely vodního toku jsou zapsány v majetku obce nebo soukromých subjektů. Tento fakt je z hlediska správce nevhodný. Na přiložené mapě je tok vyznačen fialovou linií.

V řešeném území **Mštěnovice** podél katastrální hranice mezi Mštěnovicemi a Jasenicemi protéká bezejmenný levostranný přítok Jasenického potoka IDVT 10185744, který nemá vlastní parcelu a protéká po soukromých pozemcích. Na mapě označen číslem 1.

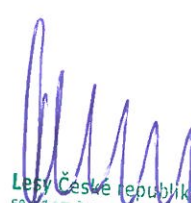
V severozápadní části katastrálního území Mštěnovice dále protéká bezejmenný pravobřežní přítok Černého potoka s IDVT 10201102. Rovněž tento drobný tok nemá parcelu, protéká v k.ú. Mštěnovice po parcele p.č. 455 v majetku obce Lešná a po lesním pozemku p.č. 454 v majetku města Valašské Meziříčí. Na mapě číslo 2.

V případě dalších dotazů se obraťte na tel. 724523979 p. Janovský.

S pozdravem

ing. Pavel Pernica

vedoucí správy toků


Lesy České republiky, s.p. [01]
se sídlem Přemyslova 1105/19, Nový Hradec Králové
500 00 Hradec Králové
IČ: 42196451, DIČ: CZ42196451
Správa toků - oblast povodí Moravy
U Skláren 781, 755 01 Vsetín

Příloha : Situace s vyznačením vodních toků ve správě LČR, s. p.



**MĚSTSKÝ ÚŘAD
VALAŠSKÉ MEZIŘÍČÍ**
Soudní 1221 • 757 38 Valašské Meziříčí
<http://www.valasskemezirici.cz>

**ODBOR
DOPRAVNĚ SPRÁVNÍCH
AGEND**

AGROPROJEKT PSO s.r.o.
Slavíčková 840/1b
638 00 Brno – Lesná
IČ: 41601483

spis.značka / č.jednací
ODSA/S2/MěÚVM/18033/2016

oprávněná úřední osoba / tel. / e-mail
Pavel Zukal / 571 674 467 / zukal@muvalmez.cz

ve Valašském Meziříčí
15. 6. 2016

Věc

Stanovisko silničního správního úřadu

„Žádost o vyjádření k průběhu zpracování plánu společných zařízení v rámci KoPÚ v k. ú. Příluky a k. ú. Mštěnovice“

Městský úřad Valašské Meziříčí, odbor dopravně správních agend jako příslušný silniční správní úřad podle § 40 odst. 4 písm. a) zákona č. 13/1997 Sb., o pozemních komunikacích, ve znění pozdějších předpisů (dále jen zákon o pozemních komunikacích), po prostudování předložené žádosti vydává následující stanovisko:

Upozornění:

V případě zřízení nových napojení pozemků na silnice III. třídy je nutno požádat o povolení napojení sousedních nemovitostí na silnici.

Nutno zachovat přístupy pro jednotlivé pozemky. Nesmí docházet k rušení takových pozemních komunikací¹, které tvoří pro jednotlivé pozemky jedinou dopravní spojnici s ostatními komunikacemi.

Ochranný příkop OP1 u silnice III/03566 bude v celé délce zpevněn.

S pozdravem

Otisk úředního razítka

Pavel Zukal
odbor dopravně správních agend
Městský úřad Valašské Meziříčí
dokument opatřen elektronickým podpisem

¹ Pozemní komunikace je druhem pozemku, který je nezbytný pro dopravní obsluhu či obhospodařování nemovitostí. Dle ustanovení § 2 odst. 1 zákona o pozemních komunikacích se pod pojmem pozemní komunikace rozumí mj. dopravní cesta určená k užití silničními a jinými vozidly a chodci.
V zákoně o pozemních komunikacích se nehovoří o tom, že by pozemní komunikace musela být stavbou ve smyslu občanskoprávním. Nevyplyvá z něj dokonce ani to, že by pozemní komunikace musela mít zpevněný povrch, že by na ni muselo být vydáno stavební povolení, kolaudační rozhodnutí, nebo že by musela být zapsána v katastru nemovitostí jako komunikace. Rozhodující je skutečnost, zda je konkrétní pozemek nebo jeho část využíván k dopravnímu účelu.



**MĚSTSKÝ ÚŘAD
VALAŠSKÉ MEZIŘÍČÍ**
Soudní 1221 • 757 38 Valašské Meziříčí
<http://www.valasskemezirici.cz>

**ODBOR
DOPRAVNĚ SPRÁVNÍCH
AGEND**

7
Státní pozemkový úřad

Doručeno: 20.01.2016

SPU 029800/2016

listy přílohy 1

druh



spusoz6297176

Státní pozemkový úřad
Krajský pozemkový úřad
pro Zlínský kraj, pobočka Vsetín
Družstevní 1602
755 01 Vsetín

spis.značka / č.jednací
ODSA/S2/MěÚVM/01661/2016

oprávněná úřední osoba / tel. / e-mail
Pavel Zukal / 571 674 467 / zukal@muvalmez.cz

ve Valašském Meziříčí
20. 1. 2016

Věc

Stanovisko silničního správního úřadu

„Komplexní pozemkové úpravy v k. ú. Mštěnovice“ – oznámení o zahájení řízení

Městský úřad Valašské Meziříčí, odbor dopravně správních agend jako příslušný silniční správní úřad podle § 40 odst. 4 písm. a) zákona č. 13/1997 Sb., o pozemních komunikacích, ve znění pozdějších předpisů (dále jen zákon o pozemních komunikacích), po prostudování předložené žádosti vydává následující stanovisko:

Upozornění:

V případě zřízení nových napojení pozemků na silnice III. třídy je nutno požádat o povolení napojení sousedních nemovitostí na silnici.

Nutno zachovat přístupy pro jednotlivé pozemky. Nesmí docházet k rušení takových pozemních komunikací¹, které tvoří pro jednotlivé pozemky jedinou dopravní spojnici s ostatními komunikacemi.

S pozdravem

Otisk úředního razítka

Pavel Zukal
odbor dopravně správních agend
Městský úřad Valašské Meziříčí
dokument opatřen elektronickým podpisem

¹ Pozemní komunikace je druhem pozemku, který je nezbytný pro dopravní obsluhu či obhospodařování nemovitostí. Dle ustanovení § 2 odst. 1 zákona o pozemních komunikacích se pod pojmem pozemní komunikace rozumí mj. dopravní cesta určená k užití silničními a jinými vozidly a chodci.

V zákoně o pozemních komunikacích se nehovoří o tom, že by pozemní komunikace musela být stavbou ve smyslu občanskoprávním. Nevyplyvá z něj dokonce ani to, že by pozemní komunikace musela mít zpevněný povrch, že by na ni muselo být vydáno stavební povolení, kolaudační rozhodnutí, nebo že by musela být zapsána v katastru nemovitostí jako komunikace. Rozhodující je skutečnost, zda je konkrétní pozemek nebo jeho část využíván k dopravnímu účelu.



Ve Val.Meziříčí dne: 13.4.2016

Vaše zn.:

Naše zn.: SZ/1545/2016-Ř

Vyřizuje: Ing.Röhrer
571 757 011

Agroprojekt PSO, s.r.o.

Ing. Kristýna Skalická

Slavíčková 1b

638 00 Brno

Věc: „Komplexní pozemkové úpravy v katastrálním území Příluky a katastrálním území Mštnovice – vyjádření

V rámci zpracovávaných komplexních pozemkových úprav v katastrálním území Příluky a katastrálním území Mštnovice je „Plán společných zařízení“.

Ředitelství silnic a dálnic ČR – Správa Zlín, jako organizace, která je příslušná hospodařit s majetkem státu (silnice I/35) a jako investor stavby v realizaci: „I/35 Valašské Meziříčí – Lešná, 3.etapa“ **souhlasí** s předloženým návrhem společných zařízení na katastrálním území Příluky a katastrálním území Mštnovice.

S pozdravem

Ing. Karel Chudárek
ředitel Správy Zlín

Zastoupení: ŘSD ČR, Správa Zlín, Fügnerovo nábřeží 5476, 760 01 Zlín
Pracoviště: Jičínská 177, 757 01 Valašské Meziříčí

ku



Vyjádření č. 1465/2016

jiný účel

Žadatel:

Agroprojekt PSO, s.r.o.
Ing. Kristýna Skalická
Slavičkova 840/1b
63800 Brno

Investor:

Název stavby - akce :

plán společných zařízení v k.ú. Příluky a k.ú. Mštěnovice

V současné době zpracováváme komplexní pozemkové úpravy v katastrálním území Příluky a v katastrálním území Mštěnovice v okrese Vsetín, jejichž součástí je ?Plán společných zařízení?.

Žádáme Vaši organizaci, jakožto dotčený orgán, o vyjádření k návrhu společných zařízení.

Místo stavby : Příluky a Mštěnovice

Katastr :

Při stavbě dojde ke střetu s vodohospodářským zařízením ve správě společnosti Vodovody a kanalizace Vsetín, a.s. (dále jen vodohospodářské zařízení) viz. přiložená dokumentace. Upozorňujeme, že podkladová katastrální mapa v přiloženém snímku má pouze informativní charakter.

Souhlasíme za podmínky přeložení veřejného vodovodu z prostoru zátopové oblasti.

Před zahájením zemních prací je nutno požádat o vytýčení vodohospodářského zařízení.

Toto vyjádření se nevztahuje na vodovodní a kanalizační přípojky ve vlastnictví jejich majitelů na soukromých pozemcích.

Podmínky pro provádění stavebních prací v blízkosti vodohospodářských zařízení:

Při provádění stavebních nebo jiných prací, jimiž mohou být dotčena vodohospodářská zařízení, je stavebník nebo jím pověřený subjekt povinen v souladu s platnými právními předpisy a normami učinit veškerá opatření, aby nedošlo k ohrožení nebo poškození vodohospodářských zařízení a majetku třetích osob, zdraví a je srozuměn s tím, že:

1. Vodovody a kanalizace pro veřejnou potřebu se zřizují a provozují ve veřejném zájmu a jsou chráněny právními předpisy. Ochranná pásma jsou vymezena vodorovnou vzdáleností od vnějšího líce stěny potrubí nebo kanalizační stoky na každou stranu takto: vodovodní řady a kanalizační stoky do průměru 500 mm včetně je ochranné pásmo 1,5 m, vodovodní řady a kanalizační stoky nad průměr 500 mm je ochranné pásmo 2,5 m.

2. Při činnostech v blízkosti vodohospodářských zařízení je povinen respektovat ochranná pásma vodovodních řadů a kanalizačních stok tak, aby nedošlo k poškození nebo zamezení přístupu k vodohospodářskému zařízení. Při křížení nebo souběhu zemních prací s vodohospodářským zařízením dodrží ČSN 73 6005 Prostorová úprava vedení technického vybavení v platném znění.

3. Písemně uvědomí nejméně 7 pracovních dnů předem společnost Vodovody a kanalizace Vsetín, a.s. (dále jen společnost) o zahájení stavby s uvedením odpovědné osoby a kontaktu na ni.

4. Před zahájením zemních prací zabezpečí vytýčení vodohospodářských zařízení po záhozu. V případě nemožnosti vytýčení zařízení z povrchu budou stavebníkem (investorem) provedeny ručně kopané kontrolní sondy. S vytýčením budou prokazatelně seznámeni pracovníci, kteří budou práce provádět. Vytýčení vodohospodářských zařízení provedou (dle příslušné lokality a sítě) pracovníci společnosti uvedení v příloze pro stavebníka na základě písemné objednávky.

5. Na trase vodohospodářských zařízení (včetně ochranného pásma) není oprávněn měnit niveletu terénu, vysazovat





trvalé porosty ani měnit rozsah a konstrukci zpevněných ploch. Na zemní práce do 1m od vnějšího okraje vodohospodářského zařízení nebudou používány mechanické prostředky. Výkop bude proveden ručně se zvýšenou opatrností. Mimo zpevněné plochy není dovoleno přejíždět vodohospodářské zařízení vozidly nebo stavební mechanizací, pokud nebude potrubí včetně ovládacích armatur zabezpečeno proti mechanickému poškození. Způsob mechanické ochrany a změnu nivelety terénu nutno odsouhlasit s pracovníkem společnosti (dle příslušné lokality a sítě) uvedeným v příloze pro stavebníka.

6. Je povinen každé zjištěné, nebo způsobené poškození vodohospodářského zařízení neprodleně oznámit na dispečink společnosti s nepřetržitou službou na telefonu 571 484 041 nebo 571 484 047.

7. Případné poruchy nebo havárie vodohospodářského zařízení (např. prolomení potrubí, sesunutí potrubí, porušení kabelového vedení apod.) v místě křížení nebo souběhu stavby s vodohospodářským zařízením budou v průběhu stavby a také po dobu běžící záruční lhůty odstraněny na náklady stavebníka (investora). Taktéž vzniknou-li následné škody na majetku třetích osob (bytové i nebytové prostory, komunikace, chodníky, zeleň apod.) v průběhu stavby a po dobu záruční lhůty vinou poruchy vodohospodářského zařízení v místě křížení nebo souběhu stavby s vodohospodářským zařízením, bude tato škoda uplatněna u stavebníka (investora).

Vyjádření je platné pouze pro zájmové území určené a vyznačené žadatelem a taktéž pro stanovený účel. V případě, že budou práce zahájeny po uplynutí doby platnosti tohoto vyjádření, nelze toto vyjádření použít jako podklad pro zahájení prací a je třeba požádat o vydání nového nebo prodloužení stávajícího vyjádření.

Toto vyjádření pozbývá platnosti:

- uplynutím doby platnosti vyjádření
- změnou rozsahu vyznačeného území
- změnou účelu vyjádření uvedeného v žádosti

Platnost tohoto vyjádření je jeden rok ode dne vydání.

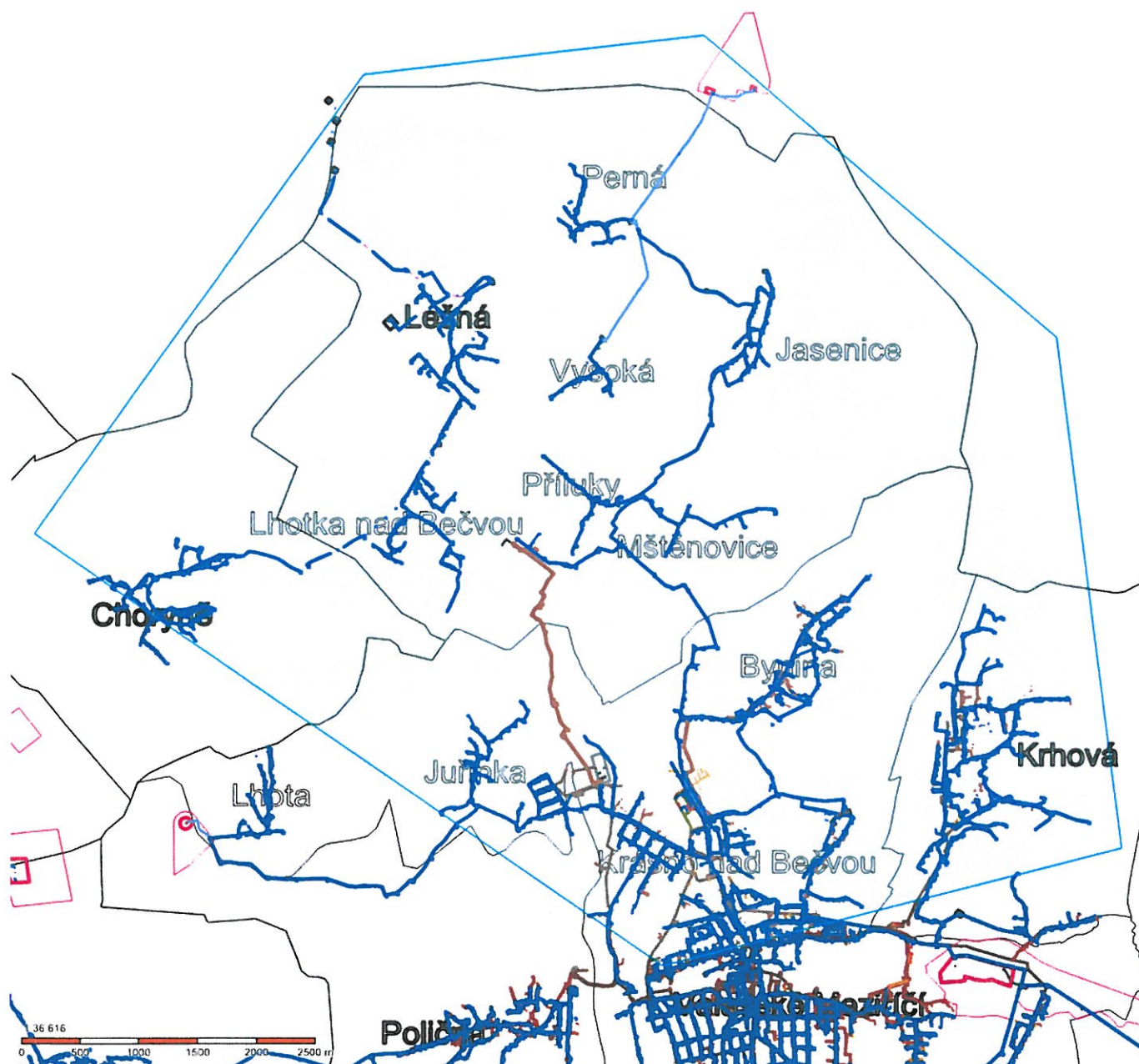
Vyřizuje: Anna Martinková

Telefon: 571 484 037

Datum: 12.7.2016

Vodovody a kanalizace Vsetín, a.s.
755 01 Vsetín, Jasenická 1106

Situace



VÁŠ DOPIS ZN.:

ZE DNE: 2016-5-10

NAŠE ZN.: 14 100/087/Zuz/2016

VYŘIZUJE: Dagmar Zuzaňáková

TEL.: 571 692 535

FAX:

E-MAIL: d.zuzanakova@deza.cz

DATUM: 2016-05-23

AGROPROJEKT PSO s.r.o.

Ing. Kristýna Skalická

Ing. Jana Šnajdrová

Slavičkova 1b

638 00 B R N O

Věc: vyjádření k průběhu zpracování plánu společných zařízení v rámci KoPÚ v k. ú. Příluky a k. ú. Mštěnovice

Obdrželi jsme Vaši žádost o vyjádření k průběhu zpracování plánu společných zařízení v rámci KoPÚ v k. ú. Příluky a k. ú. Mštěnovice

Stavby na pozemcích v k. ú. Příluky

- **LBK 2 a LBK 3 – lokální biokoridor *nesouhlasíme***, aby byl označen v úseku závodu DEZA, a.s. Celková délka území bez vyznačení koridoru je cca 350 bm. Jedná se v k.ú. Příluky o parcely č. **215, 216, 218/4, 218/2, 218/3, 218/13, 218/15, 220/1, 221/4, 220/4, 220/7, 220/8, 239/6, 239/7, 239/8, 239/9, 304, 305, 306, 307, 308, 310, 315, 316, 239/5**, v k.ú. Mštěnovice p.č. **103/1, 103/3, 561, 527/1**. Z přiložené mapy nelze vyčíst začátek a konec jednotlivých LBK. Protínají velice frekventovanou komunikaci v areálu závodu, kolejiště a technologie závodu. Na pozemcích v bezprostřední blízkosti koridoru proběhly projekční a přípravné práce pro vybudování nového parkoviště pro potřeby závodu. Pozemky byly odkoupeny od města Valašské Meziříčí k účelu vybudování parkoviště. V územním plánu obce Lešná jsou tyto pozemky vedeny jako zastavitelná plocha.
- **Cesta C 18 – není** hlavní polní cesta, ale **hlavní příjezdová** komunikace do závodu DEZA, a.s. pro nákladní dopravu, označení **vnitropodniková komunikace E**.
- **Cesta C 06 –** je frekventovaná cesta, kterou využívají tři firmy (SŽDC, IDS VM, DEZA) denní provoz min. 15 osobních a nákladních automobilů. Doporučujeme povrch této cesty jako **živičný**.
- **Zastavitelná plocha** - na parcelách č. 218/13, 218/2, 218/3, 218/10 neodpovídá novému územnímu plánu obce Lešná (zastavitelné plochy).
- **RBK 154 –** přes toto území prochází betonové potrubí o průměru 100 cm – havarijní přepad z lagun s napojenými potrubími o průměru 30 cm vody z odvodňovacích příkopů. Potrubí jsou opatřena šachtami pro čištění – nutný vjezd vozidla Kaiser (váha 28 tun),



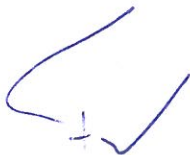
případně vjezd bagru pro nutné opravy. Z výše uvedených důvodů je prostor pro zřízení RBK nevhodný.

- Návrh změny hranice katastrů: pozemky p.č. 541 a 543 převést z katastru Mštěnovice do k.ú. Příluky a provést směnu s DEZA, a.s. za jiné pozemky v k.ú. Mštěnovice.

Stavby na pozemcích v k. ú. Mštěnovice

- **2-3BC-C(4)5a** – v tomto území na parcelách č. 170/31, 170/160, 108/71-108/73 nesouhlasíme s biocentrem. Pozemek sousedí bezprostředně s výrobními plochami výrobního závodu DEZA, a.s. a průmyslovou zónou Valašské Meziříčí. Považujeme za nešťastné takto rozdělovat průmyslové území. V tomto území vede plynové potrubí, které je nutno opravovat a udržovat.
- **3BC 4** - není nám znám význam této zkratky
- **2-3BC-C(4)5a** - není nám znám význam této zkratky
- **3BC– (3)4** - není nám znám význam této zkratky
- **Přirozený poldr** - Rybníky a bývalé PHO na p.č. 74/3 až 82/1 označení v mapě je nekonkrétní.

Ing. Tomáš Filip
vedoucí střediska TR a I
DEZA, a. s.





Pomáhat a chránit

KRAJSKÉ ŘEDITELSTVÍ POLICIE ZLÍNSKÉHO KRAJE

územní odbor Vsetín

dopravní inspektorát – úsek dopravního inženýrství



Č.j. KRPZ-38306-1/ČJ-2016-151506

Vsetín 20. dubna 2016

Počet listů: 1

AGROPROJEKT PSO s.r.o.
 Slavičkova 840/1b
 638 00 Brno

Komplexní pozemkové úpravy v k.ú. Mštěnovice a Příluky - stanovisko DI PČR Vsetín
 K č.j. ze dne 4. dubna 2016

Policie České republiky, Krajské ředitelství Zlínského kraje, dopravní inspektorát Vsetín, jako orgán státní správy ve věcech bezpečnosti a plynulosti provozu na pozemních komunikacích, k Vaší žádosti o stanovisko k využití stávajících hospodářských sjezdů u akce „**Komplexní pozemkové úpravy v k.ú. Mštěnovice a Příluky**“, Vám sděluje následující:

Dopravní inspektorát Vsetín souhlasí s navrženým využitím sjezdů k přístupu k zemědělským pozemkům v k.ú. Mštěnovice a Příluky.

V případě úprav bude postupováno v souladu s § 10 zákona č. 13/1997 Sb., o pozemních komunikacích v platném znění. K napojení na silnici I. třídy je příslušný Odbor služby dopravní policie Zlín, J. A. Batí 5637.

Uvedené stanovisko bylo vypracováno na žádost fa Agroprojekt PSO s.r.o., Slavičkova 840/1b, 638 00 Brno.

Zpracoval:

por. Bc. Antonín JAVOREK
 dopravní inženýr

„otisk úředního razítka“

npor. Ing. Lubomír ADÁMEK
 vedoucí

Rozdělovník:

(dokument opatřen elektronickým podpisem)

1991 2016
25
 91071661
POLICIE
 ČESKÉ REPUBLIKY

www.policie.cz

Hlásenka 1516
 755 01 Vsetín
 IČO: 72052767

Bc.
Antonín
Javorek

Tel.: +420 974 680 258, +420 601 569 037
 Fax: +420 974 680 108
 Email: vs.di.podatelna@pcr.cz

Digitally signed by Bc. Anto
 Javorek
 DN: cn=Bc. Antonín Javorek
 c=cz, o=Krajské ředitelství
 policie Zlínského kraje se sí
 ve Zlíně (IČ 72052767),
 ou=250175,
 serialNumber=P.18131
 Reason: Za správnosti vyhot
 Location: ETR
 Date: 2016.04.20 14:55:22
 +02'00'

ŘSZK**Ředitelství silnic Zlínského kraje,**

příspěvková organizace

Pracoviště: Odd. majetkové správy, Jiráskova 35, 757 01 Valašské Meziříčí

AGROPROJEKT PSO s. r. o.**Slavičкова 840/1b****638 00 Brno**

Váš dopis značky:

Ze dne:
30. 3. 2016Naše značka:
ŘSZKVM/02729/16-24
ŘSZKVM/02730/16-24Vyřizuje/linka:
Marek / 33Dne:
26. 4. 2016**Vyjádření k navrženým hospodářským sjezdům v rámci KoPÚ v k. ú. Příluky a k. ú. Mštěnovice**

Ředitelství silnic Zlínského kraje (ŘSZK), oprávněné k hospodaření se svěřeným silničním majetkem silnic II. a III. třídy včetně jejich součástí a příslušenství ve vlastnictví Zlínského kraje vyplývající z práv a povinností stanovených zákonem č. 13/1997 Sb., o pozemních komunikacích a prováděcí vyhláškou č. 104/1997 Sb. ve znění pozdějších předpisů, obdrželo Vaši žádost o vyjádření k navrženým hospodářským sjezdům v rámci komplexní pozemkové úpravy v k. ú. Příluky a Mštěnovice. V návrhu společných zařízení je řešeno prostorové umístění polních cest, včetně jejich připojení na silnice III. třídy.

ŘSZK požaduje při zpracování návrhu hospodářských sjezdů v rámci komplexní pozemkové úpravy v k. ú. Příluky a Mštěnovice postupovat v souladu se zákonem č. 13/1997 Sb., o pozemních komunikacích, prováděcí vyhláškou č. 104/1997 Sb. ve znění pozdějších předpisů a dodržet tyto podmínky:

- V místě připojení hospodářských sjezdů na silnice III. třídy bude zajištěn rozhledový trojúhelník.
- Povrch sjezdů bude plynule připojen na zpevněnou krajnici, případně jízdní pruh a proveden se zpevněním, které odpovídá předpokládanému zatížení dopravou v délce min. 3,0 m.
- Pracovní spára v místě připojení bude zalita asfaltovou emulzí.
- Zřízením připojení nesmí být narušeny odtokové poměry a nesmí dojít ke stékání srážkové vody na komunikaci, v místě připojení sjezdů se sklonem k vozovce bude osazen příčný žlab - ACO-Drain.
- Připojení přes silniční příkop propustkem bude zřízeno z betonových nebo žebet. trub o světlosti 40 cm s čely z lomového kamene nebo betonu.
- Sjezd S22 bude odsunut mimo křižovatku silnice III/03565 se silnicí III/03568.

S pozdravem

Ředitelství silnic Zlínského kraje
příspěvková organizace
oddělení majetkové správy
Jiráskova 35, 757 01 Valašské Meziříčí

Bc. Martin Marek
vedoucí oddělení

ODDĚLENÍ PRO MAJETKOVOU SPRÁVU:

Kroměříž
telefon: 573 503 731
e-mail: koupil@rszk.cz

Uherské Hradiště
telefon: 572 434 231
e-mail: nenal@rszk.cz

Valašské Meziříčí
telefon: 571 612 102
e-mail: marek@rszk.cz

Zlín
telefon: 577 044 250
e-mail: puchmelt@rszk.cz

Cesta: P:\RSZK\V. Ochrana silnic a styk s okolím\Styk s vedením a okolím\III. trída\Valasske Mezirici\2016\Přiluky-Mštěnovice-hospodářské sjezdy v rámci KoPÚ.doc

13

AGROPROJEKT PSO s. r. o.
Slavičkova 840/1b
638 00 Brno

Váš dopis značky:

Ze dne:
21. 4. 2016Naše značka:
ŘSZKVM/03374/16-24Vyřizuje/linka:
Marek / 33Dne:
2. 6. 2016**Vyjádření k plánu společných zařízení v rámci KoPÚ v k. ú. Příluky a k. ú. Mštěnovice**

Ředitelství silnic Zlínského kraje (ŘSZK), oprávněné k hospodaření se svěřeným silničním majetkem silnic II. a III. třídy včetně jejich součástí a příslušenství ve vlastnictví Zlínského kraje vyplývající z práv a povinností stanovených zákonem č. 13/1997 Sb., o pozemních komunikacích a prováděcí vyhláškou č. 104/1997 Sb. ve znění pozdějších předpisů, obdrželo Vaši žádost o vyjádření k plánu společných zařízení v rámci KoPÚ v k. ú. Příluky a k. ú. Mštěnovice.


ŘSZK požaduje při zpracování návrhu plánu společných zařízení zpracovaného v rámci komplexní pozemkové úpravy v k. ú. Příluky a Mštěnovice postupovat v souladu se zákonem č. 13/1997 Sb., o pozemních komunikacích, prováděcí vyhláškou č. 104/1997 Sb. ve znění pozdějších předpisů a dodržet tyto podmínky:

- V rámci vodohospodářských opatření u silnice III/03568 v k.ú. Mštěnovice, budou využity nově zbudované propustky v rámci stavby silnice I/35 a nedojde již k dotčení silničních pozemků.
- Na silnici III/03565 v k. ú. Příluky řešit rekonstrukci propustku P2, propustek P3 není umístěn na silnici, jedná se o převedení toku.
- Ochranný příkop OP1 u silnice III/03566 bude v celé délce zpevněn.

Vyjádření k umístění polních cest, včetně jejich připojení na silnice III. třídy bylo vydáno samostatným stanoviskem dne 26. 4. 2016.

S pozdravem

Ředitelství silnic Zlínského kraje
příspěvková organizace
oddělení majetkové správy
Jiráskova 35, 757 01 VAL. MEZÍŘÍ


Bc. Martin Marek
vedoucí oddělení

ODDĚLENÍ PRO MAJETKOVOU SPRÁVU:

Kroměříž
telefon: 573 503 731
e-mail: koupil@rszk.cz

Uherské Hradiště
telefon: 572 434 231
e-mail: nenal@rszk.cz

Valašské Meziříčí
telefon: 571 612 102
e-mail: marek@rszk.cz

Zlín
telefon: 577 044 250
e-mail: puchmeltr@rszk.cz

Cesta: P:\RSZK\V. Ochrana silnic a styk s okolím\Styk s vedením a okolím\III.trida\Valasske Mezirici\2016\Přiluky-Mštěnovice-PSZ v rámci KoPÚ.doc

VÁŠ DOPIS ZN.:

ZE DNE:

NAŠE ZN. (č.j.): 3593a/2016-OŘ OLC-OPS/KIJ

UKLÁDACÍ ZN.: 297/2016/OPD

SKART. ZN.-LH.:

POČ. LISTŮ: 1

POČ. PŘÍLOH: -

POČ. LISTŮ PŘ.: -

VYŘIZUJE: Jiří Klimeš

TEL.: 607 097 778

E-MAIL: klimesj@szdc.cz

DATUM: 14. 7. 2016

AGROPROJEKT PSO s.r.o.
Slavíčkova 840/1b
Brno 638 00

Vyjádření

Správy železniční dopravní cesty, státní organizace
k návrhu Plánu společných zařízení v rámci komplexních pozemkových úprav v k.ú.
Mštěnovice

Podle předložené dokumentace se návrh pozemkových úprav v k.ú. Mštěnovice nachází vlevo trati Hranice na Moravě – Vsetín v žkm cca 21,800 – 23,200 **mimo ochranné pásmo dráhy**.

V daném území se nenachází inženýrské sítě ani jiná technická zařízení SZDC, s.o.

Správa železniční dopravní cesty, státní organizace, Oblastní ředitelství Olomouc (dále jen „SZDC, s.o.“ a „OŘ Olomouc“) s uvedeným plánem pozemkových úprav s o u h l a s í .

Toto vyjádření se týká návrhu plánu pozemkových úprav pouze v rozsahu „záměru“ s platností **1 roku** od data vydání tohoto vyjádření. **V žádném případě toto vyjádření nelze použít k povolení jakékoliv stavební činnosti ani pro účely územního nebo stavebního řízení.**

Správa železniční dopravní cesty,
státní organizace
Oblastní ředitelství Olomouc
Nerudova 1, 772 58 Olomouc
IČ: 70994234, DIČ: CZ70994234
(101)

Ing. Ladislav Kašpar

ředitel OŘ Olomouc

STÁTNÍ POZEMKOVÝ ÚŘAD

Sídlo: Husinecká 1024/11a, 130 00 Praha 3, IČO: 01312774, DIČ: CZ01312774
Odbor řízení správy nemovitostí, Oddělení správy vodohospodářských děl

15
Státní pozemkový úřad

Doručeno 25.01.2016

SPU 035345/2016

listy 1 přílohy 2

druh situace

SPU035345/2016

Váš dopis zn.: SPU 015037/2016
ze dne: 12. 1. 2016
Naše zn.: SPU 017221/2016
Vyřizuje: Ing. Rudolf Hrnčíř
Tel.: 727 956 485
E-mail: r.hrncir@spu.cz
Datum: 21. 1. 2016
Počet listů: 1
Počet příloh/listů: 1

KPÚ pro Zlínský kraj
Pobočka Vsetín
Ing. Kateřina Marková
Družstevní 1602
755 01 Vsetín

Vyjádření k zahájení KoPÚ v katastrálním území Mštěnovice

Dne 14. 1. 2016 jsme od Vás obdrželi oznámení o zahájení řízení komplexních pozemkových úprav v katastrálním území Mštěnovice s žádostí o doplnění grafické části. Naše stanovisko ze dne 29.5.2013 č.j. SPU 168552/2013 proto doplňujeme o stanovení bližších podmínek a přiložené grafické části.

V dotčeném posuzovaném k.ú. Mštěnovice a na hranici s k.ú. Příluky se nachází stavby vodního díla - hlavní odvodňovací zařízení (HOZ) v příslušnosti hospodaření Státního pozemkového úřadu (SPÚ).

Jedná se o tyto stavby HOZ k.ú. Mštěnovice:

- „HMZ LESNA 5“, evidované pod č. ID 5130000046-11201000, ČHP 4-11-02-006, trubní kanál v celkové délce 0,262 km, pořízený v roce 1984.
- „HMZ LESNA 5“, evidované pod č. ID 5130000048-11201000, ČHP 4-11-02-006, trubní kanál v celkové délce 0,105 km, pořízený v roce 1984.
- „HMZ PRILUKY“, evidované pod č. ID 5130000082-11201000, ČHP 4-11-01-077, trubní kanál v celkové délce 0,381 km, pořízený v roce 1966.

Stavba HOZ k.ú. Příluky:

- „HMZ LESNA 5“, evidované pod č. ID 5130000044-11201000, ČHP 4-11-02-006, trubní kanál v celkové délce 0,065 km, pořízený v roce 1984.

Tyto stavby vodních děl HOZ jsou v majetku státu a příslušnosti hospodařit SPÚ v souladu s § 56 odst. 6 zákona č. 254/2001 Sb., o vodách, ve znění pozdějších předpisů a § 4 odst. 2 zákona č. 503/2012 Sb., o Státním pozemkovém úřadu a o změně některých souvisejících zákonů, ve znění pozdějších předpisů.

Tato zařízení požadujeme respektovat a zachovat jejich funkčnost. Žádáme na trubních HOZ o zaměření šachet a jiných objektů HOZ (vtoky, výusti apod.).

Vlastníci nově navržených pozemků, pod kterými se nalézá zatrubněné HOZ, budou seznámeni s existencí tohoto zařízení.

Před zpracováním návrhu Plánu společných zařízení (PSZ) požadujeme součinnost se zpracovatelem KoPÚ pro stanovení zásad zpracování PSZ a stanovení našich podmínek.

Dle dostupných podkladů se na části zájmového území mohou nacházet podrobná odvodňovací zařízení (POZ). Stav a funkčnost nám není známa.

Tyto údaje o POZ (investicích do půdy za účelem zlepšení půdní úrodnosti) jsou neaktualizovanými historickými daty, která pořídila Zemědělská vodohospodářská správa digitalizací analogových map 1 : 10 000. Vzhledem k tomu, že neexistuje evidence meliorací (odvodnění a závlah) a jejich následných změn (zrušení, rozšíření) od doby pořízení těchto dat (zákresy do map provedeny v 90. letech, jejich následná digitalizace proběhla přibližně v letech 2003-2007), nemusí proto tato data odpovídat skutečnému rozsahu meliorací na jednotlivých pozemcích.

Údaje jsou k dispozici ke stažení na Portálu farmáře

(<http://eagri.cz/public/web/mze/farmar/LPIS/data-melioraci/>) ve formátu shp a jsou také zobrazeny v LPIS ve vrstvě LPIS/Nitrátová směrnice/Uložení hnojiv – detail/Meliorace.

Toto vyjádření je vydáno za SPÚ, oddělení správy vodohospodářských děl z titulu vlastníka technické infrastruktury (staveb k vodohospodářským melioracím).

S pozdravem

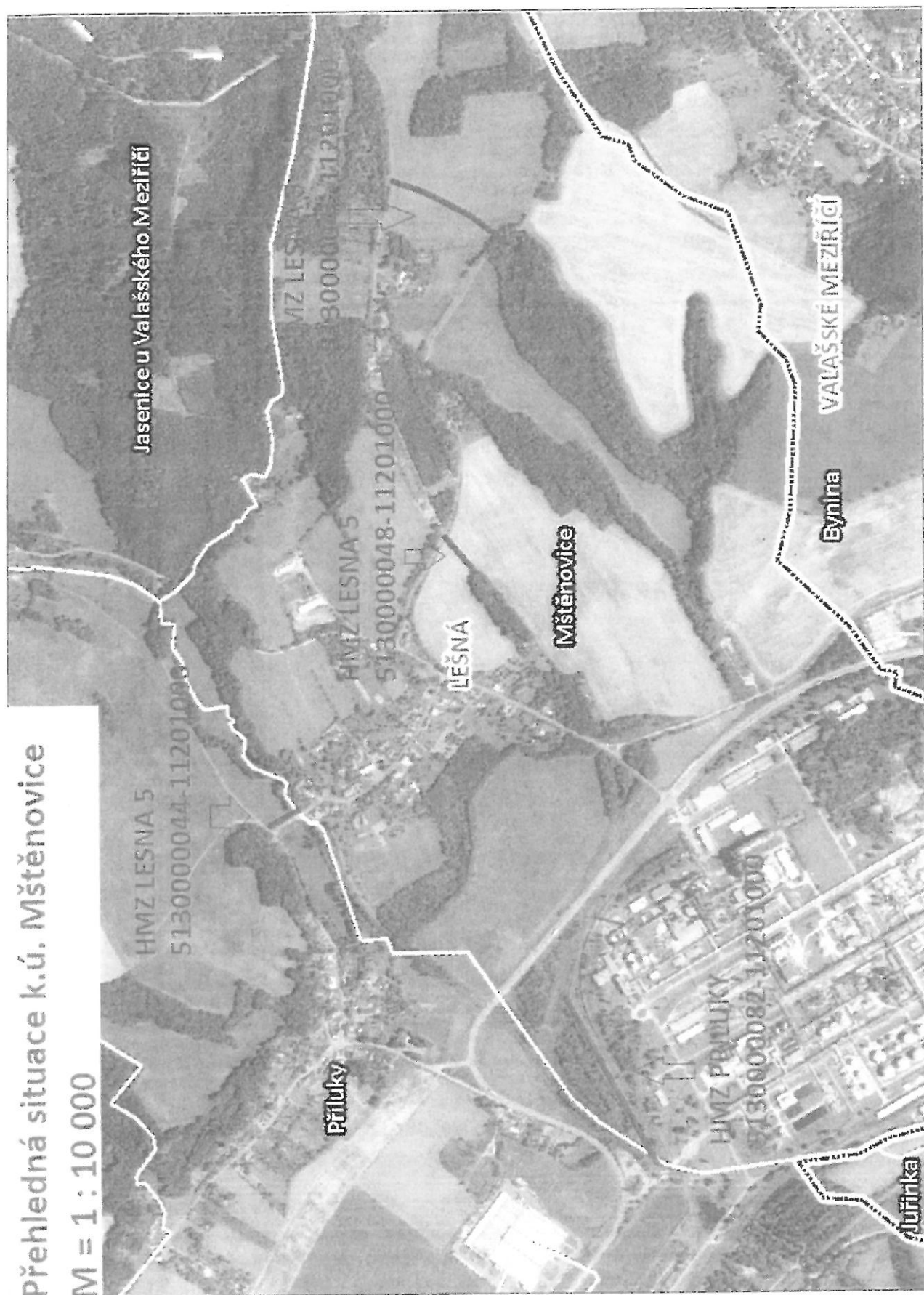
STATNÍ POZEMKOVÝ ÚŘAD
Oddělení správy vodohospodářských děl
Husárská 1024/11a
130 00 Praha 3

Ing. Jaroslav Dočkal
oddělení správy vodohospodářských děl
Státní pozemkový úřad

Příloha: Situace se zákresy staveb HOZ v měřítku 1:10 000

Přehledná situace k.ú. Městěnovice

M = 1 : 10 000



STÁTNÍ POZEMKOVÝ ÚŘAD

15

Sídlo: Husinecká 1024/11a, 130 00 Praha 3, IČO: 01312774, DIČ: CZ01312774
Odbor řízení správy nemovitostí, Oddělení správy vodohospodářských děl

Váš dopis zn.:

ze dne: 26. 4. 2016

Naše zn.: SPU 216214/2016

Vyřizuje: Ing. Rudolf Hrnčíř

Tel.: 727 956 485

E-mail: r.hrncir@spucr.cz

Datum: 9. 5. 2016

Počet listů: 2

Počet příloh/listů: 0

AGROPROJEKT PSO s.r.o.
Slavíčková 840/1b
638 00 Brno

Vyjádření k PSZ KoPÚ pro katastrální území Příluky a Mštěnovice

Dopisem ze dne 26. 4. 2016 jsme od Vás obdrželi žádost o vyjádření k návrhům plánů společných zařízení (PSZ) komplexních pozemkových úprav (KoPÚ) v katastrálním území Příluky a Mštěnovice.

K výše uvedenému Vám sdělujeme následující:

PSZ KoPÚ v katastrální území Příluky

V dotčeném posuzovaném k.ú. Příluky se nachází stavba vodního díla - hlavní odvodňovací zařízení (HOZ) v příslušnosti hospodaření Státního pozemkového úřadu (SPÚ).

Jedná se o tuto stavbu HOZ:

- „HMZ LESNA 5“, evidované pod č. ID 5130000044-11201000, ČHP 4-11-02-006, trubní kanál v celkové délce 0,065 km, pořízený v roce 1984.

Tato stavba vodního díla HOZ je v majetku státu a příslušnosti hospodařit SPÚ v souladu s § 56 odst. 6 zákona č. 254/2001 Sb., o vodách, ve znění pozdějších předpisů a § 4 odst. 2 zákona č. 503/2012 Sb., o Státním pozemkovém úřadu a o změně některých souvisejících zákonů, ve znění pozdějších předpisů.

V rámci návrhu PSZ nedochází k dotčení stavby HOZ „HMZ LESNA 5“, ID 5130000044-11201000. Souhlasíme s návrhem PSZ pro k.ú. Příluky.

PSZ KoPÚ v katastrální území Mštěnovice

V dotčeném posuzovaném k.ú. Mštěnovice se nachází stavby vodního díla - hlavní odvodňovací zařízení (HOZ) v příslušnosti hospodaření Státního pozemkového úřadu (SPÚ).

Jedná se o tyto stavby HOZ:

- „HMZ LESNA 5“, evidované pod č. ID 5130000046-11201000, ČHP 4-11-02-006, trubní kanál v celkové délce 0,262 km, pořízený v roce 1984.
- „HMZ LESNA 5“, evidované pod č. ID 5130000048-11201000, ČHP 4-11-02-006, trubní kanál v celkové délce 0,105 km, pořízený v roce 1984.
- „HMZ PRILUKY“, evidované pod č. ID 5130000082-11201000, ČHP 4-11-01-077, trubní kanál v celkové délce 0,381 km, pořízený v roce 1966.

Tyto stavby vodních děl HOZ jsou v majetku státu a příslušnosti hospodařit SPÚ v souladu s § 56 odst. 6 zákona č. 254/2001 Sb., o vodách, ve znění pozdějších předpisů a § 4 odst. 2 zákona č. 503/2012 Sb., o Státním pozemkovém úřadu a o změně některých souvisejících zákonů, ve znění pozdějších předpisů.

V rámci návrhu PSZ dochází navrhovaným prohloubením a opevněním příkopu CP3 k dotčení stavby HOZ „HMZ LESNA 5“, ID 5130000048-11201000. Souhlasíme s návrhem PSZ pro k.ú. Mštnovice za těchto podmínek:

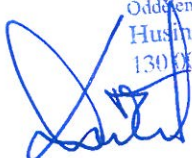
1. Z hlediska umožnění výkonu správy a údržby je nutné zachovat podél trubních úseků HOZ nezastavěný manipulační pruh o šíři 4 m od osy potrubí na obě strany. Do HOZ nebudou vypouštěny žádné odpadní vody.
2. Vzhledem k využívání polních cest C3, C3b, C4, dále svedení a usměrnění vod z přilehlých povodí nad polními cestami příkopy CP3 a CP4 hrozí zanášení HOZ „HMZ LESNA 5“, ID 5130000048-11201000, požadujeme provést technická opatření k omezení pohybu splavenin tzn. osazení lapače splavenin - sedimentační jímky před vtokovým objektem do zatrubněné HMZ LESNA 5.
4. Upozorňujeme, že v případě realizace souboru společných zařízení souvisejících s odvedením dešťových vod do HOZ a nedostatečné kontroly a údržby celé trasy odvedení dešťových vod od polních cest C3, C3b, C4 a přilehlých příkopů CP3, CP4 po sedimentační prostor umístěný před vtokový objekt do HMZ LESNA 5, může dojít následně k zanášení průtočného profilu HMZ LESNA 5. Proto v případě neplnění těchto povinností budeme požadovat odstraňování splavenin v průtočném profilu HOZ „HMZ LESNA 5“, ID 5130000048-11201000 na náklady vlastníka těchto společných zařízení.

Upravený plán společných zařízení pro k.ú. Mštnovice se zákresem sedimentační jímky a také dokumentaci technického řešení příkopu CP3 požadujeme předložit k odsouhlasení.

Toto vyjádření je vydáno za SPÚ, oddělení správy vodohospodářských děl z titulu vlastníka technické infrastruktury (staveb k vodohospodářským melioracím).

S pozdravem

STÁTNÍ POZEMKOVÝ ÚŘAD
Oddělení správy vodohospodářských děl
Husinecká 1024/11a
130 00 Praha 3 ②



.....
Ing. Jaroslav Dočkal
oddělení správy vodohospodářských děl
Státní pozemkový úřad

Na vědomí: SPÚ KPÚ pro Zlínský kraj, Pobočka Vsetín, Družstevní 1602, 755 01 Vsetín

Skalická Kristýna

Od: Hrnčíř Rudolf Ing. [r.hrncir@spucr.cz]

Odesláno: 14. července 2016 12:40

Komu: Skalická Kristýna

Předmět: PSZ KoPÚ Mštnovice - DTR VHO příkop cesty CP3 a CP4

Dobrý den,

dopisem ze dne 22. 6. 2016 nám byla zaslaná k odsouhlasení DTR k příkopu cesty CP3 a CP4 pro PSZ KoPÚ Mštnovice. V této DTR je navrženo sanování vtokového objektu do HMZ Lešná 5 ID 5130000048-11201000 a zároveň navrženo vybudování sedimentační jímky nad tímto hlavním odvodňovacím zařízením (viz. DOKUMENTACE TECHNICKÉHO ŘEŠENÍ VODOHOSPODÁŘSKÝCH OPATŘENÍ - PODROBNÁ SITUACE - OCHRANNÝ PŘÍKOP OP1, PŘÍKOP CP3, CP4, příloha 7.6.2.2.2, datum 05/2016)

Souhlasíme s tímto návrhem a v případě realizace požadujeme zaslání podrobné PD k odsouhlasení.

S pozdravem

Ing. Rudolf Hrnčíř

odborný technický pracovník – správa HOZ (Místo pracoviště – Brno)

oddělení správy vodohospodářských děl



Státní pozemkový úřad

Husinecká 1024/11a, 130 00 Praha 3

GSM: + 420 727 956 485

e-mail: r.hrncir@spucr.cz

www.spucr.cz

14.7.2016

Doporučeně !

Agroprojekt PSO s.r.o.
Ing. Kristýna Skalická
Slavičкова 1b
638 00 Brno

V Loukově, 5. 5. 2016, č.j. 5726/16

Věc : Návrh Plánu společných zařízení Komplexní pozemkové úpravy v kú. Příluky a Mštěnovice

na základě Vaší žádosti o vyjádření k návrhu Plánu společných zařízení komplexních pozemkových úprav (mailem ze dne 29.4.2016) Vám vlastník sítě produktovodu sdělujeme, že mimo jiné také v kú. Příluky (kú. Mštěnovice není stavbou dotčeno) se připravuje veřejně – prospěšná stavba produktovodu Loukov – Sedlnice (OP – 300 m na obě strany od trasy produktovodu), která je umístěna na základě právoplatného ÚR č. 30/2008 vydaného SÚ Valašské Meziříčí.


Vzhledem k tomu, že v obvodu řešených KPÚ není osa našeho produktovodu vč. zabezpečovacího pásma (5 m na obě strany od trasy produktovodu) zakreslena, zasíláme sken situace s trasou produktovodu a rovněž trasu včetně pásem v el.podobě a požadujeme její zanesení do mapy plánu společných zařízení.

Z hlediska plánu společných zařízení dochází v severní části ke křížení předmětného produktovodu s některými opatřeními ke zpřístupnění pozemků. Konkrétně se jedná o hlavní polní cestu (C 12) asfaltovou, kategorie P 4/20 bez umístění interakčních prvků (stromořadí). Dále po trase dochází ke křížení s melioracemi a lokálním biokoridorem LBK 5. Pokud se jedná o nově navrhované meliorace, požadujeme jejich ukončení na hranici zabezpečovacího pásma produktovodu.

Z obecného pohledu však znovu připomínáme, že v případě, že jsou v trase připravovaného produktovodu (v šíři jeho zabezpečovacího pásma, tj. 5 m na obě strany od osy produktovodu) navrhována nová opatření pro zpřístupnění pozemků, protierozní či vodohospodářské opatření a opatření na ochranu ŽP, které zahrnuje výsadbu vzrostlých stromů, bude nutno výsadbu ve zmiňované šíři kolem produktovodu vypustit.

Kromě výše uvedeného nemáme k plánu společných zařízení komplexní pozemkové úpravy v kú. Příluky zásadní připomínky, neboť křížení nově navrhovaných polních cest je z technického pohledu bezproblémové, je třeba však, do dokumentace KPÚ zapracovat náš požadavek, abychom po realizaci pozemkových úprav obdrželi zaměření skutečného stavu vybudovaných společných zařízení, která budou křížit připravovaný produktovod Loukov-Sedlnice a to jak v tištěné, tak v elektronické podobě.

Děkujeme, s pozdravem

ČEPRO, a.s. 
Václav Zatloukal, dle pověření č.j. 39486 ze dne 17.12.2015
ORI, pracoviště Loukov
tel.: 602 616978, 573 301128
mail: vaclav.zatloukal@ceproas.cz

Přílohy : dle textu
CO : ČEPRO, a.s., OESN, Dělnická 213/12, 170 04 Praha 7
ČEPRO, a.s., OTR, pracoviště Loukov , 768 75

報



Žadatel
AGOPROJEKT PSO s.r.o.
Slavíčkova 1b
638 00 Brno

VÁŠ DOPIS ZNAČKY / ZE DNE

NAŠE ZNAČKA

VYŘIZUJE / LINKA

MÍSTO ODESLÁNÍ / DNE

1085862430

Daněk/840840840

Val. Meziříčí/27.5.2016

Stanovisko ČEZ Distribuce, a.s., k žádosti ev. číslo 1085862430 pro účely komplexních pozemkových úprav.

Název stavby: Komplexní pozemkové úpravy Mštnovice.
Kat. území: Mštnovice. Parc. číslo: Viz.situace
Předložené podklady: Situace.

ČEZ Distribuce, a.s., **souhlasí s navrženými komplexními pozemkovými úpravami** při dodržení následujících podmínek:

- plně respektovat podmínky pro existující zařízení energetické společnosti č. 0100577510.
- pokud dojde ke kolizi s distribučním zařízením je nutno tuto situaci řešit samostatně podanou žádostí o přeložku distribučního zařízení, kterou podle § 47 zákona č.458/2000 Sb. zajišťuje jeho vlastník na náklady toho, kdo potřebu přeložky vyvolal.

"Při vlastní realizaci stavby musí být ve vztahu k zařízení DS dodrženy veškeré platné normy a předpisy a respektována veškerá omezení vyplývající z existence ochranných pásem zařízení DS".

Toto stanovisko má platnost 1 rok od data vydání.

Poznámka: Při další korespondenci uvádějte značku podle záhlaví.

S pozdravem



ČEZ Distribuce, a.s.
Děčín, Děčín IV-Podmokly
Teplická 874/8
PSČ 405 02
IČ: 247 29 035 9*



Ing. Miroslav Broskevič
Vedoucí odboru Správa energetického majetku - region Morava

ČEZ Distribuce, a. s. Teplická 874/8, 405 02 Děčín 4 | IČ: 247 29 035, DIČ: CZ247 29 035
tel. zákaznické služby: 840 840 840, tel poruchy: 840 850 860, fax 378 002 008
e-mail: cez@cez.cz, www.cez.cz | bank. spoj.: KB Praha 35-4544580267/0100
zapsán v obchodním rejstříku u rejstříkového soudu v Ústí nad Labem, oddíl B, vložka 2145
Zasílací adresa pro zákazníky: Guldenerova 2577/19, 303 28 Plzeň

Agroprojekt PSO, s.r.o.
Mštěnovice č.p. 1
75701 Lešná

naše značka
5001330309

vyřizuje
Jan Štoudek

datum
21.06.2016

Věc:

V současné době zpracováváme komplexní pozemkové úpravy v katastrálním území Mštěnovice v okrese Vsetín, jejichž součástí je #Plán společných zařízení#.

Žádáme Vaši organizaci, jakožto dotčený orgán, o vyjádření k návrhu společných zařízení.

K.ú. - p.č.: Mštěnovice, Příluky, Jasenice u Valašského Meziříčí

Stavebník: Agroprojekt PSO, s.r.o., Mštěnovice č.p. 1, 75701 Lešná

Účel stanoviska: Existence sítí

RWE GasNet, s.r.o., jako provozovatel distribuční soustavy (PDS) a technické infrastruktury, zastoupený RWE Distribuční služby, s.r.o., vydává toto stanovisko:

V zájmovém území vyznačeném v příloze tohoto stanoviska, nebo jeho blízkosti se nachází provozovaná plynárenská zařízení a plynovodní přípojky ve vlastnictví nebo správě RWE GasNet, s.r.o. - viz příloha s informativní polohou tohoto plynárenského zařízení a plynovodních přípojek a informací v legendě. Přesnou polohu plynárenského zařízení a plynovodních přípojek je nutno před zahájením stavby určit vytyčením.

Upozorňujeme, že se v zájmovém území vyznačeném v příloze tohoto stanoviska mohou nacházet plynárenská zařízení a plynovodní přípojky, která jsou ve fázi výstavby a doposud nebyla předána RWE GasNet, s.r.o. k provozování. Taktéž se v zájmovém území mohou nacházet plynárenská zařízení a plynovodní přípojky jiných vlastníků či správců, případně i dlouhodobě nefunkční/neprovozovaná plynárenská zařízení a plynovodní přípojky bez dostupných informací o jejich poloze a vlastnictví.

Toto stanovisko slouží POUZE JAKO INFORMACE o existenci plynárenského zařízení a plynovodních přípojek v zájmovém území vyznačeném v příloze.

Stanovisko NELZE POUŽÍT pro jednání s orgány státní správy ve věcech územního plánování a stavebního řádu dle zákona č. 183/2006 Sb. v platném znění a NELZE ho použít např. pro územní řízení, řízení o územním souhlasu, veřejnoprávní smlouvy pro umístění stavby, zjednodušené územní řízení, ohlášení, stavební řízení, společné územní a stavební řízení, veřejnoprávní smlouvu o provedení stavby nebo oznámení stavebního záměru s certifikátem autorizovaného inspektora.

Stanovisko NELZE POUŽÍT pro realizaci stavby a rovněž nenahrazuje stanovisko k dokumentaci stavby.

PD stavby, ve které budou zakreslena PZ dle poskytnutých mapových nebo elektronických podkladů, požadujeme předložit k posouzení.

PD musí řešit vzájemnou polohu nově projektované stavby a stávajícího PZ (okótováním a popisem v technické zprávě) ve smyslu zákona č. 458/2000 Sb. v platném znění a souvisejících předpisů.

Pro případné upřesnění polohy PZ je nutné provést jeho vytyčení. Vytyčení provede příslušná provozní oblast. Při žádosti uvede žadatel naši značku (číslo jednací) uvedenou v úvodu tohoto stanoviska.

Platí pouze pro území vyznačené v příloze tohoto stanoviska a to 24 měsíců ode dne jeho vydání.

Stanovisko bylo vygenerováno na základě Vaší žádosti automaticky.

Užitečné odkazy:

Vektorová data <http://www.rwe-distribuce.cz/cs/zadost-o-vektorova-data/>

Po registraci je možné opakovaně získat polohu PZ ve formátu dgn, dwg. Polohu PZ zapracujte do Vaší PD a tu

RWE Distribuční služby, s.r.o.

Plynárenská 499/1
Zábřovice
602 00 Brno
T +420532221111
F +420545578571
E info_ds@rwe.cz
I www.rwe.cz
IČ: 27935311
DIČ: CZ27935311

Zapsán do obchodního rejstříku:
Krajský soud v Brně
oddíl C, vložka 57165
26.07.2007

Bankovní spojení:
Československá obchodní banka,
a.s.
Číslo účtu: 17837923
Kód banky: 0300



The energy to lead

následně pošlete k odsouhlasení na RWE pomocí portálu #Žádost o stanovisko"

Žádost o stanovisko : <https://www.rwe-distribuce.cz/cs/emp/zadost-o-vydani-stanoviska/identifikacni-udaje/>

Jako důvod žádosti uvádějte stupeň PD UŘ, SŘ.

Nepoužívejte důvod žádosti existence # ten má stejnou hodnotu jako položka vektorová data.

V případě potřeby:

kontaktní systém : <http://www.rwe-distribuce.cz/cs/kontaktni-system/>

Za správnost a úplnost dokumentace předložené s žádostí včetně jejího souladu s platnými předpisy plně zodpovídá její zpracovatel. Stanovisko nenahrazuje případná další stanoviska k jiným částem stavby.

V případě další korespondence nebo jednání (např. změna stavby) uvádějte naši značku - 5001330309 a datum tohoto stanoviska. Kontakty jsou k dispozici na www.rwe-ds.cz nebo Zákaznická linka 840 11 33 55.

Jan Štoudek

technik externích požadavků

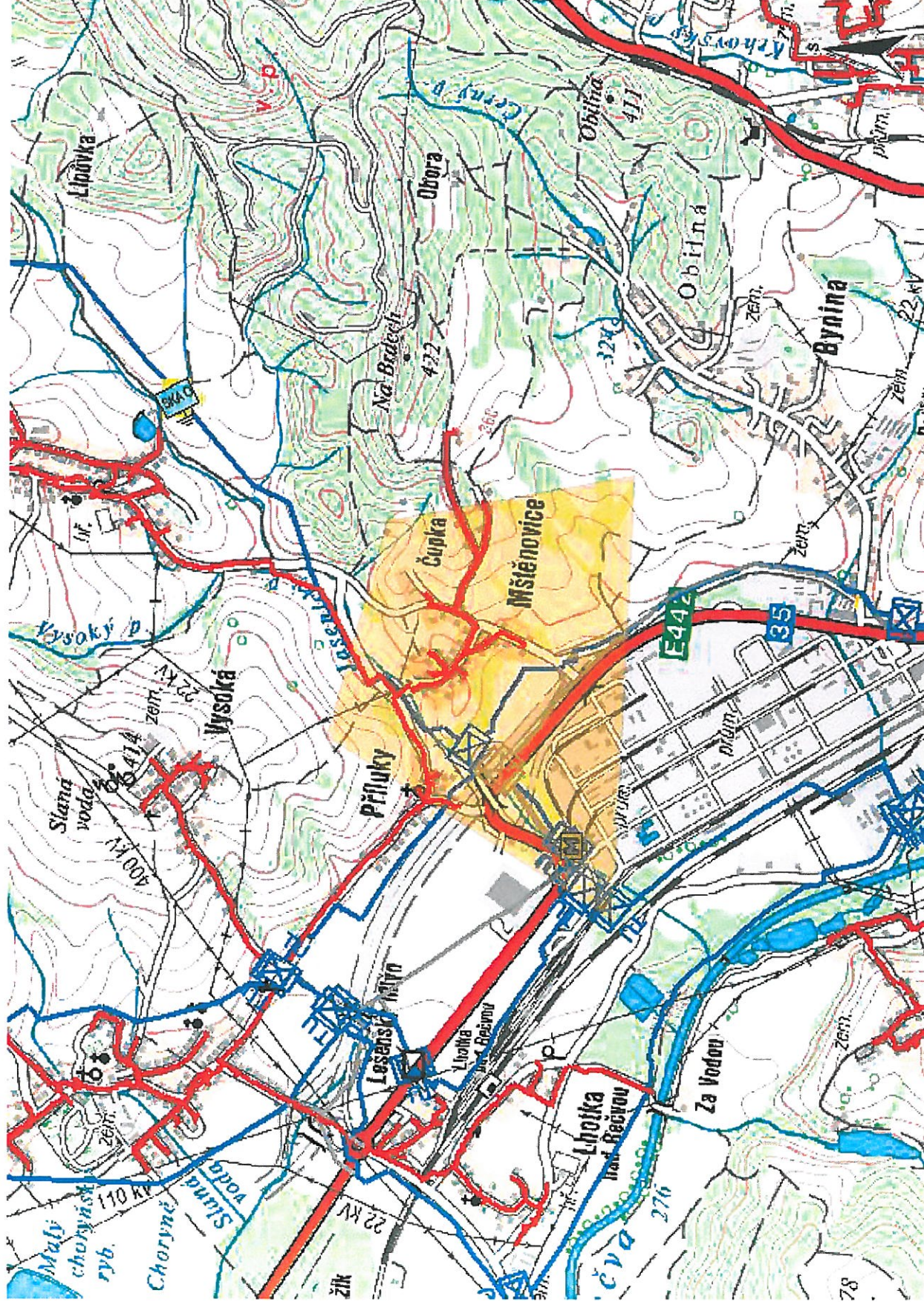
odbor zpracování externích požadavků

RWE Distribuční služby, s.r.o.

+420595142035

jan.stoudek@rwe.cz

Přílohy: Orientační zakres plynárenského zařízení, Orientační zakres plynárenského zařízení, Ověřená příloha žadatele



Legenda:

linie plynovodu	
NTL	
STL	
VTL	
WTL	
nefunkční	
výstavba	
regulační stanice	
ochranné zařízení	
kabel	
elektrořípojka	
kabel protikorozní ochrany	
anodové uzemnění	
stanice katodové ochrany	

