

MAGISTRÁT MĚSTA ÚSTÍ NAD LABEM

ODBOR DOPRAVY A MAJETKU

Velká Hradební 8

PSČ 401 00, schránka 100



Ústí nad Labem : 30.11.2018

Č. j. : MMUL/ODM/SÚ/288801/2018/BaueJ

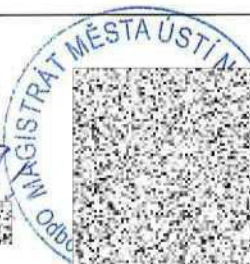
Ev.č. : 205093/2018

TOTO ROZHODNUTÍ NABYLO PRÁVNÍ MOCI

Dne: 1.1.2019

Vyznačeno dne: 23.1.2019

Vyznačil:



ROZHODNUTÍ STAVEBNÍ POVOLENÍ

Výroková část :

Magistrát města Ústí nad Labem, odbor dopravy a majetku, jako speciální stavební úřad pro stavby komunikací v souladu s ust. § 15 odst. 1 písm. c) zákona č. 183/2006 Sb., o územním plánování a stavebním řádu, ve znění pozdějších předpisů (dále jen "stavební zákon") a ust. § 40 odst. 4 písm. a) zákona č. 13/1997 Sb., o pozemních komunikacích, ve znění pozdějších předpisů (dále jen "zákon o pozemních komunikacích"), jako speciální stavební úřad obecního úřadu obce s rozšířenou působností ve věcech silnic II. a III. třídy, místních komunikací a veřejně přístupných účelových komunikací, ve stavebním řízení přezkoumal podle § 109 až 114 stavebního zákona žádost o stavební povolení, kterou dne 9.4.2018 podal

Státní pozemkový úřad, IČ : 01312774, se sídlem Husinecká. 1024/11a, 130 00 Praha, zastoupený Krajským pozemkovým úřadem pro Ústecký kraj, pobočka Teplice, Masarykova třída 2421/66, 415 01 Teplice

(dále jen "stavebník"), a na základě tohoto přezkoumání :

- I. Vydává** podle § 115 stavebního zákona a § 18c vyhlášky č. 503/2006 Sb., o podrobnější úpravě územního rozhodování, územního opatření a stavebního řádu

stavební povolení

na stavbu :

„Výstavba a obnova polních cest C8a, C10, C11 v k.ú. Řehlovice“

(dále jen "stavba") na pozemku parc. č. 1857, 1626, 1770, 1772, 1767 v katastrálním území Řehlovice.

Základní údaje o stavbě :

Účelem stavby je zpřístupnění sousedních pozemků v návaznosti na „Komplexní pozemkové úpravy v katastrálním území Řehlovice“. Jedná se o rekonstrukci stávajících nezpevněných polních cest, které jsou jednopruhové, obousměrné. Polní cesty jsou veřejně přístupné účelové komunikace. Napojení polních cest bude stávající. Rekonstrukce respektuje stávající trasy a výškové vedení nivelety polních cest. Konstrukční vrstvy polních cest jsou navrženy typové dle katalogu TP 170 pro navrhování vozovek pozemních komunikací na základě zhodnocení předpokládaného zatížení zemědělskou technikou, to je V. třída dopravního zatížení. Ve staničení km 0,000-0,428 polní cesty C10 bude provedena pouze obnova stávajícího asfaltobetonového krytu při zachování stávajících podkladních


konstrukčních vrstev. Ve staničení km 0,000-0,01450 polní cesty C8a bude zachována stávající konstrukce vozovky bez úpravy. Zbylé úseky polních cest C8a, C10, C11 budou provedené v plné konstrukci, včetně podkladních vrstev a úpravy podloží. Plocha podél polních cest bude upravena tak, aby nedošlo k jejímu poškození odtékající vodou. Pokud to směrové a výškové řešení umožňuje, je navrženo odvodnění zemní pláně pomocí podélných trativodů. Svahy zemních těles polních cest budou zatravněny.

Polní cesta C8a – je navržena v návrhové kategorii P 4/30, celkové délky 64,45 m, s šířkou vozovky 3,0 m a oboustrannou krajnicí šířky 0,50 m. Povrch vozovky bude z asfaltového betonu, krajnice budou ze štěrkodrti.

Polní cesta C10 – je navržena v návrhové kategorii P 4/30, celkové délky 2149,19 m, s šířkou vozovky 3,0 m a oboustrannou krajnicí šířky 0,50 m. Povrch vozovky bude z asfaltového betonu, krajnice budou ze štěrkodrti.

Polní cesta C11 – je navržena v návrhové kategorii P 4,0/20, celkové délky 326,40 m, s šířkou vozovky 3,0 m a oboustrannou krajnicí šířky 0,50 m. Povrch vozovky bude z penetračního makadamu, krajnice budou ze štěrkodrti.

II. Stanoví podmínky pro provedení stavby :

1. Stavba bude provedena podle projektové dokumentace z 08/2017, č. zak. 4866, zpracované firmou B – PROJEKTY Teplice s.r.o., se sídlem Kollárova 1879/11, 415 01 Teplice a ověřené  autorizovaným inženýrem pro dopravní stavby a ověřené ve stavebním řízení, která je nedílnou přílohou tohoto rozhodnutí. Případné změny nesmí být provedeny bez předchozího povolení speciálním stavebním úřadem.
2. Provedení stavby musí vyhovovat ustanovením vyhl. č. 398/2009 Sb., kterou se stanoví obecné technické požadavky, zabezpečující bezbariérové užívání staveb.
3. Při provádění stavby budou dodrženy předpisy, týkající se bezpečnosti práce a ochrany zdraví, zejména zákon č. 309/2006 Sb. a nařízení vlády č. 591/2006 Sb., o bližších požadavcích na bezpečnost a ochranu zdraví při práci na staveništi.
4. Stavebník zajistí vytyčení prostorové polohy stavby úředně oprávněným zeměměřičem.
5. Stavba bude realizována firmou oprávněnou k provádění stavebních a montážních prací, jako předmětu své činnosti. Nejpozději do 15-ti dnů ode dne, kdy bude znám zhotovitel stavby, stavebník doloží speciálnímu stavebnímu úřadu název, adresu a sídlo zhotovitele stavby, jeho výpis z obchodního rejstříku, popř. živnostenský list.
6. Stavba bude dokončena nejpozději do **31.12.2020**.
7. Před zahájením stavby bude na viditelném místě u vstupu na staveniště umístěn štítek **o povolení stavby**, který obdrží stavebník po nabytí právní moci tohoto rozhodnutí. Štítek musí být chráněn před povětrnostními vlivy, aby údaje na něm uvedené zůstaly čitelné a musí být ponechán na místě stavby až do dokončení stavby, případně do vydání kolaudačního souhlasu.
8. Stavebník zajistí, aby na stavbě nebo staveništi byla k dispozici ověřená dokumentace stavby a všechny doklady týkající se provádění stavby nebo její změny, popřípadě jejich kopie.
9. Stavebník ohlásí speciálnímu stavebnímu úřadu fáze výstavby, podle plánu kontrolních prohlídek stavby a umožní provedení kontrolní prohlídky, a pokud tomu nebrání vážné důvody, prohlídky se i sám zúčastní.
10. **Kontrolní prohlídky stavby** budou provedeny v souladu s předloženým plánem prohlídek takto :
 1. Při dokončení zemních prací.
 2. Při dokončení obrusných vrstev a odvodnění.

Ukončení každé etapy oznámí stavebník speciálnímu stavebnímu úřadu v dostatečném předstihu. Bez provedení kontrolní prohlídky nelze ve stavbě dále pokračovat.

11. Na stavbě bude veden stavební deník, který bude na vyžádání k dispozici speciálnímu stavebnímu úřadu a orgánu státního stavebního dohledu a bude předložen při závěrečné kontrolní prohlídce.
12. Před zahájením prací stavebník zajistí vytýčení stávajících sítí technického vybavení u orgánů a organizací k tomu oprávněných a zabezpečí jejich ochranu proti poškození dle platných stanovisek a vyjádření správců inženýrských sítí. Zahájení prací jim předem oznámí a bude se řídit jejich pokyny pro provádění prací v ochranném pásmu jejich zařízení (datum a č.j. jednotlivých vyjádření jsou uvedena v odůvodnění rozhodnutí).
13. Stavebník bude provádět průběžné zkoušky hutnění dle „TKP 4 Zemní práce“ a dle „TKP 5 Podkladní vrstvy“ a při závěrečné kontrolní prohlídce doloží speciálnímu stavebnímu úřadu doklady o provedených zkouškách.
14. Vybouraný a nepoužitelný materiál bude odvezen na skládku. Doklady o skládkování budou předloženy s žádostí o kolaudační souhlas.
15. Majitelé sousedních nemovitostí nesmí být z důvodu provádění stavby na svých právech poškozeni ani kráceni. Vzniklé škody je povinen stavebník (investor) svým nákladem odstranit nebo plnohodnotně nahradit.
16. Ke všem stávajícím sousedním pozemkům a objektům při provádění stavby musí být zachován bezpečný přístup a příjezd. Případné omezení bude předem konzultováno s vlastníky nemovitostí dotčenými tímto omezením.
17. Při stavebních (výkopových, bouracích) pracích budou učiněna opatření k zamezení prášení (např. skrápění, čištění komunikace, apod.), a to s využitím vhodných strojních mechanismů, které budou v dobrém technickém stavu.
18. Při stavbě v blízkosti dřevin a přípravě území pro vlastní stavbu bude dodržena norma ČSN 83 9061 (ČSN-DIN 18 920) o ochraně stromů, porostů a vegetačních ploch při stavebních pracích. Nesmí dojít k poškození dřevin.
19. Po celou dobu trvání stavby budou okolní komunikace udržovány v čistotě (každodenní smývání od nečistot) tak, aby nebyl ohrožen silniční provoz na přilehlých komunikacích.
20. Budou dodrženy podmínky, obsažené v závazném stanovisku Policie ČR, KŘ-DI Ústí nad Labem ze dne 9.11.2017.
 - Napojení polní cesty C10 na přilehlou silnici č. III/25814 a napojení polní cesty C11 na přilehlou polní cestu C10 bude realizováno v místech dle potvrzené přílohy č. 2 k tomuto stanovisku.
 - V rozhledovém poli sjezdu napojení polní vesty C10 nebudou, a to ani do budoucna, umístovány žádné překážky (oplocení, zeleň, zídky, popelnice a jiné předměty) vyšší než 75 cm, které by zhoršovaly rozhledové poměry na tomto sjezdu, pro zajištění rozhledu vlevo od místa napojení, ve směru na Habří bude osazeno dopravní zrcadlo a pro zajištění rozhledu vpravo, ve směru na Hliňany bude odstraněn křovinatý porost – dle potvrzené přílohy. Osazení zrcadla bude realizováno odbornou firmou.
 - V místě napojení polní cesty C10 na přilehlou silnici č. III/25814 bude osazeno dopravní značení Z11c a Z11d. Rozměry, provedení a osazení dopravních značek musí být v souladu s vyhl.č. 294/2015, kterou se provádějí pravidla na pozemních komunikacích a v souladu s technickými podmínkami TP 65 – Zásady pro dopravní značení na pozemních komunikacích.
 - V ostatním bude dopravní řešení této stavby realizováno dle předložené dokumentace – potvrzené přílohy.

- V případě nutnosti zásahu do komunikace nebo omezení provozu na veřejné komunikaci v souvislosti s realizací výše uvedené stavby předloží investor na DI KŘP ÚL k odsouhlasení návrh dopravních opatření pro potřebnou uzavírku komunikace, zajišťující bezpečnost a plynulost silničního provozu. Tato opatření budou navržena a realizována dle „Zásad pro přechodné DZ na pozemních komunikacích – TP 66 (II. vydání). Návrh postačuje předložit před vydáním výkopového povolení (zvláštního užívání komunikace).
21. Budou dodrženy podmínky, obsažené v závazném stanovisku Krajské hygienické stanice Ústeckého kraje se sídlem v Ústí nad Labem ze dne 30.10.2017.
- Je nutné dodržovat hlukové limity při provádění stavebních prací dle nařízení vlády č. 272/2011 Sb., o ochraně zdraví před nepříznivými účinky hluku a vibrací.
 - Pro pracovníky, kteří budou provádět stavební práce, je třeba zajistit vyhovující pracovní prostředí, včetně zázemí. Jejich pracoviště tedy bude v souladu s požadavky nařízení vlády č. 361/2007 Sb., kterým se stanoví podmínky ochrany zdraví při práci.
22. Budou dodrženy podmínky, obsažené v závazném stanovisku Hasičského záchranného sboru Ústeckého kraje ze dne 30.11.2017.
- Pokud bude v rámci stavby provedena částečná nebo úplná uzavírka komunikace, je nutno tuto skutečnost písemně oznámit na KOPIS HZS Ústeckého kraje, a to 15 dní před započítáním prací, zasahujících do této komunikace.
 - Požadujeme zachovat případná stávající zařízení pro hašení požáru a záchranné práce.
23. Budou dodrženy podmínky, obsažené v závazném stanovisku orgánu odpadového hospodářství odboru životního prostředí Magistrátu města Ústí nad Labem ze dne 13.11.2017.
- Investor (stavebník) zabezpečí využití nebo odstranění všech odpadů (tzn. včetně odpadů odstraňovaných zhotovitelem), které v rámci akce vzniknou, a to tak, že veškeré odpady předá oprávněné osobě.
 - Před předáním odpadů oprávněné osobě budou odpady soustředěny utříděné podle jednotlivých druhů a kategorií a zabezpečeny před znehodnocením, odcizením nebo únikem. Musí být plněny i další povinnosti vyplývající ze zákona o odpadech – zejména nakládání s nebezpečnými odpady a plnění ohlašovacích povinností.
 - Doklady (vážní lístky, faktury atd.) o odstranění či využití veškerých odpadů budou předloženy do 10 dnů od ukončení akce nebo spolu se žádostí o vyjádření ke kolaudačnímu souhlasu, popř. užívání stavby, kolaudačnímu řízení apod. na Magistrát města Ústí nad Labem, odbor životního prostředí. Tyto doklady bude investor pro účely případné kontroly archivovat po dobu 5 let. Prohlášení o odstranění odpadů není plnohodnotným dokladem potvrzujícím nakládání s odpady.
24. Budou dodrženy podmínky, obsažené v závazném stanovisku vodoprávního úřadu odboru životního prostředí Magistrátu města Ústí nad Labem ze dne 29.6.2018.
- Během výstavby nedojde k významnému znečištění vod, zvláště ne ropnými látkami.
 - Koryta vodních toků Žichlický potok (IDVT 10220778) a IDVT 10223387 nebudou znečištěny stavebním ani jiným materiálem, veškerý stavební materiál napadaný do koryt vodních toků bude okamžitě odstraněn na náklad investora stavby.
 - Při pročišťování propustků budou provedena taková opatření, aby nedošlo k odnosu splavenin do vodního toku Bílina.
 - Stávající polní cesty jsou užívány státním podnikem, Povodím Ohře k údržbě koryt vodních toků. Vzhledem k tomu budou konstrukční vrstvy navrženy tak, aby umožňovaly pojezd těžké mechanizace, tj. s min. únosností 25 t.
 - V případě změn dopravního značení budou u vjezdů na cesty umístěny dodatkové tabule umožňující vjezd mechanizace státního podniku, Povodí Ohře.
 - Vzhledem k tomu, že cesty C8 a část cesty C10 (km 1,100 – 1,600) se nachází v aktivní zóně stanoveného záplavového území vodního toku řeky, nedojde v těchto úsecích k žádnému navyšování nivity terénu.
 - Zařízení staveniště a skládka materiálu budou umístěny mimo stanovené záplavové území vodního toku řeky Bíliny.

- Zásahy do břehového porostu vodního toku Žichlický potok včetně zajištění podmínek pro jeho odtěžení a vysázení náhradní zeleně budou v rámci zpracování projektové dokumentace projednány s Povodím Ohře, státním podnikem () a odsouhlaseny příslušným orgánem ochrany přírody.
 - Zahájení a ukončení prací bude včas oznámeno příslušnému pracovníkovi provozního střediska Povodí Ohře, státní podnik v Teplicích (). V e-mailu bude uveden kontakt na osobu za stavbu zodpovědnou.
 - Příslušný pracovník provozního střediska v Teplicích bude přizván k závěrečné kontrolní prohlídce stavby, kde bude odsouhlaseno skutečné provedení stavby.
 - Povodí Ohře, státní podnik neodpovídá za škody způsobené vodou včetně škod způsobených ledovými jevy.
25. Budou dodrženy podmínky, obsažené ve vyjádření Správy a údržby silnic Ústeckého kraje, p.o., ze dne 8.11.2017.
- Polní cesta C10 musí být odvodněna tak, aby nedocházelo k vytékání vod na silnici č. III/25814.
 - Při rekonstrukci polní cesty nesmí být silnice v naší správě znečišťována nebo jinak poškozována, případné znečištění musí být neprodleně odstraněno.
26. Budou dodrženy podmínky, obsažené ve vyjádření Ústavu archeologické památkové péče Severozápadních Čech, v.v.i., ze dne 23.10.2017.
- Jelikož se stavba nachází na území s archeologickými nálezy, upozorňujeme na nutnost respektovat zákon č. 20/87 Sb. o státní památkové péči v platném znění, podle kterého je stavebník povinen umožnit a v případě nutnosti jeho vzniku i uhradit archeologický výzkum.
 - Požadujeme od investora oznámit zemní práce s cca měsíčním předstihem, abychom si mohli smluvit termín prohlídky plochy (po skryvce) a v případě učiněného archeologického nálezu mu mohli navrhnout „Smlouvu o archeologickém výzkumu“.
 - Pokud nebude respektován zákon č. 20/87 Sb. o státní památkové péči bude podán podnět k zahájení správního řízení podle § 35 téhož zákona.
 - Oznámení zašlete poštou nebo na e-mail: archeologickydozor@uappmost.cz.
27. Dále budou dodrženy podmínky platných vyjádření ostatních správců inženýrských sítí a jejich ochranných pásem, uvedených s daty a č.j. v odůvodnění rozhodnutí. Zejména se jedná o společnosti Česká telekomunikační infrastruktura, a.s.; Severočeské vodovody a kanalizace, a.s.; ČEZ Distribuce a.s.; GridServices, s.r.o.
28. Na stanovené výrobky, ve smyslu ust. § 12 zákona č. 22/1997 Sb., O technických požadavcích na výrobky a o změně a doplnění některých zákonů, musí být k závěrečné kontrolní prohlídce předložena prohlášení o shodě.
29. Po ukončení stavby, včetně terénních úprav, stavebník předloží odboru dopravy a majetku Magistrátu města Ústí nad Labem písemný návrh na vydání kolaudačního souhlasu v souladu s ust. § 122 stavebního zákona. Návrh bude doložen podle ust. § 18i vyhlášky č. 503/2006 Sb., o podrobnější úpravě územního rozhodování, územního opatření a stavebního řádu, zejména platnými atesty použitých materiálů, zkouškami hutnění, geometrickým plánem na rozdělení pozemku, geodetickým zaměřením skutečného provedení stavby, doklady o uložení nebo zneškodnění odpadů vzniklých během stavby, závaznými stanovisky dotčených orgánů k užívání stavby, vyžadovanými zvláštními předpisy.
- Dále k žádosti o vydání kolaudačního souhlasu bude doloženo :
- Popis a zdůvodnění provedených odchylek od územního rozhodnutí nebo územního souhlasu, stavebního povolení, veřejnoprávní smlouvy, oznámení stavby stavebnímu úřadu (ust. § 117 stavebního zákona), ohlášení stavebnímu úřadu, projektové dokumentace, popřípadě od povolení změny stavby před dokončením,
 - Doklad o zajištění souborného zpracování dokumentace geodetických prací (u podzemních sítí technického vybavení ještě před jejich zakrytím),

- Geometrický plán (pokud je stavba předmětem evidence v katastru nemovitostí a u staveb technické nebo dopravní infrastruktury),
- a dalšími doklady předepsanými v podmínkách tohoto rozhodnutí.

30. Pravomocné rozhodnutí je závazné i pro právní nástupce navrhovatele i účastníků řízení.

Účastníci řízení na něž se vztahuje rozhodnutí správního orgánu :

Státní pozemkový úřad, IČ : 01312774, se sídlem Husinecká. 1024/11a, 130 00 Praha, zastoupený Krajským pozemkovým úřadem pro Ústecký kraj, pobočka Teplice, Masarykova třída 2421/66, 415 01 Teplice.

Odůvodnění :

Magistrát města Ústí nad Labem, odbor dopravy a majetku, obdržel dne 9.4.2018 žádost stavebníka o vydání stavebního povolení na výše uvedenou stavbu, na pozemku parc. č. 1857, 1626, 1770, 1772, 1767 v katastrálním území Řehlovice. Uvedeným dnem bylo zahájeno stavební řízení.

Úřad územního plánování odboru investic a územního plánování Magistrátu města Ústí nad Labem ke stavbě vydal dne 2.7.2018 pod č.j. MM/OIUP/ZS/411/2018 sdělení, že závazné stanovisko orgánu územního plánování se k žádosti o stavební povolení, při kterém nedochází ke změně v území, nevydává.

Jelikož předložená žádost spolu s přílohami neposkytovala dostatečný podklad pro posouzení navrhované stavby, vyzval zdejší speciální stavební úřad stavebníka, aby ve lhůtě nejpozději do 31.7.2018 předloženou žádost o vydání stavebního povolení doplnil o chybějící doklady a současně podle § 64 odst. 1 písm. a) zákona č. 500/2004 Sb., správní řád, řízení přerušil. Dne 18.7.2018 byla zdejšímu speciálnímu stavebnímu úřadu doložena žádost stavebníka o prodloužení lhůty k doložení chybějících dokladů do 30.9.2018. Žádosti bylo vyhověno a usnesením ze dne 23.7.2018 pod číslem jednacím MMUL/ODM/SÚ/216897/2018/BaueJ byla lhůta k doplnění žádosti o vydání stavebního povolení prodloužena do 30.9.2018.

Po doložení chybějících dokladů dne 21.9.2018 bylo v řízení pokračováno a to tím, že opatřením ze dne 19.10.2018 pod č.j. MMUL/ODM/SÚ/264965/2018/BaueJ oznámil speciální stavební úřad v souladu s ust. § 112 odst. 1 stavebního zákona zahájení stavebního řízení dotčeným orgánům a všem známým účastníkům řízení a současně podle § 112 odst. 2 stavebního zákona upustil od ústního jednání a ohledání na místě a stanovil lhůtu k uplatnění námitek, popřípadě důkazů účastníků řízení nejpozději do 16.11.2018.

Současně upozornil účastníky řízení, že mohou uplatnit své námítky, popřípadě důkazy nejpozději do tohoto termínu, jinak k nim nebude přihlédnuto.

Speciální stavební úřad v provedeném stavebním řízení přezkoumal předloženou žádost, stanovil podmínky pro provedení stavby, schválil plán kontrolních prohlídek. K žádosti byly doloženy a postupně doplněny následující podklady a vyjádření, včetně vyjádření doručených na základě oznámení o zahájení stavebního řízení :

a) dokumentace

- projektová dokumentace z 08/2017, č. zak. 4866, zpracovaná B. – PROJEKTY Teplice s.r.o. Kollárova 1879/11, 415 01 Teplice a ověřená [redacted] autorizovaným inženýrem pro dopravní stavby
- snímky katastrální mapy v měř. 1:1000 a 1:2000

b) doklady o vlastnictví pozemků

- výpis z katastru nemovitostí
- smlouva č. 2/2018 o udělení souhlasu k provedení stavby ze dne 23.3.2018
- smlouva č. UL_2018/0036 o překládce sítě elektronických komunikací ze dne 15.6.2018
- informace o parcelách KN

c) stanoviska, vyjádření, rozhodnutí

- sdělení úřadu územního plánování odboru investic a územního plánování Magistrátu města Ústí nad Labem ze dne 2.7.2018 pod č.j. MM/OIUP/ZS/411/2018
- Policie ČR, KŘ-DI Ústí nad Labem ze dne 9.11.2017 pod č.j. KRPU-221037/ČJ-2017-041006

- KHS Ústeckého kraje se sídlem v Ústí nad Labem ze dne 30.10.2017 pod č.j. KHSUL 51981/2017, ze dne 24.10.2018 pod č.j. KHSUL 50729/2018
- HZS Ústeckého kraje se sídlem v Ústí nad Labem ze dne 30.11.2017 pod č.j. HSUL-7523-2/ÚL-2017
- odbor životního prostředí Magistrátu města Ústí nad Labem ze dne 13.11.2017 pod č.j. MM/OŽP/OP/78818/2017/MilA/V-17733, ze dne 31.10.2018 pod č.j. MMUL/OŽP/OP/270558/2018/PerM
- vodoprávní úřad odboru životního prostředí Magistrátu města Ústí nad Labem ze dne 29.6.2018 pod č.j. MMUL/OŽP/VHO/192184/2018/MartD/S-1686
- Správa a údržba silnic Ústeckého kraje, p.o., ze dne 8.11.2017 pod č.j. DAN 155/2017
- Ústav archeologické památkové péče Severozápadních Čech, v.v.i., ze dne 23.10.2017 pod č.j. PKIČ/167/17/Ma
- úprava připojení k silnici č. III/25814 v k.ú. Řehlovice ze dne 27.3.2018 pod č.j. MMUL/ODM/SÚ/154191/2018/KočoR (právní moc 19.4.2018)
- povolení připojení veřejně přístupných účelových komunikací ze dne 14.3.2018 pod č.j. OUREHL408/2018 (právní moc 30.3.2018)
- povolení kácení ze dne 14.3.2018 pod č.j. OUREHL0407/2018 (právní moc 4.4.2018)
- Obec Rtně nad Bílinou ze dne 23.8.2017, ze dne 12.3.2018
- Obec Řehlovice ze dne 7.3.2018 pod č.j. OUREHL389/2018, ze dne 1.8.2018 OUREHL1211/2017
- Obvodní báňský úřad pro území kraje Ústeckého ze dne 23.11.2017 pod č.j. SBS/35497/2017/OBÚ-04/1
- povodňový plán z 09/2018
- Stanovení dopravního značení a zařízení ze dne 11.6.2018 pod č.j. MMUL/ODM/SÚ/53/2018/AksP/139
- GridServices, s.r.o. ze dne 27.10.2017 pod č.j. 5001601195, ze dne 17.7.2017 pod č.j. 5001550569, ze dne 17.7.2017 pod č.j. 5001550586, ze dne 17.7.2017 pod č.j. 5001550605, ze dne 18.7.2017 pod č.j. 5001551489, ze dne 18.7.2017 pod č.j. 5001551490, ze dne 18.7.2017 pod č.j. 5001551498
- Severočeské vodovody a kanalizace, a.s., ze dne 12.10.2017 pod č.j. O17610237418/UTPCUL/Kn, ze dne 28.8.2017 pod č.j. SCVKZAD5342, ze dne 28.8.2017 pod č.j. SCVKZAD7217
- Česká telekomunikační infrastruktura, a.s., ze dne 14.7.2017 pod č.j. 665112/17, ze dne 28.11.2017 pod č.j. SOS-17VE 17-10833-0556
- ČEZ Distribuce, a.s., ze dne 20.7.2018 pod č.j. 0100957996, ze dne 9.3.2018 pod č.j. 0100888520, ze dne 7.11.2017 pod č.j. 1095083186
- T-Mobile Czech Republic, a.s., ze dne 14.7.2017 pod č.j. E24564/17, ze dne 19.7.2018 pod č.j. E26598/18
- UPC Česká republika, s.r.o., prostřednictvím InfoTel, spol. s r.o., ze dne 17.7.2017 pod č.j. A2038/2017
- Vodafone Czech Republic, a.s., ze dne 19.7.2018 pod č.j. 180719-142187380, ze dne 14.7.2017 pod č.j. MW000006539849647
- České Radiokomunikace, a.s., ze dne 17.7.2017 pod č.j. UPTS/OS/174209/2017
- Telco Pro Services, a.s. ze dne 20.7.2018 pod č.j. 0200781854, ze dne 18.7.2017 pod č.j. 0200625316

Speciální stavební úřad v průběhu řízení přezkoumal žádost o stavební povolení z hledisek uvedených v § 110 a § 111 stavebního zákona, projednal ji s účastníky řízení a s dotčenými orgány a jejich připomínky a stanoviska zkoordinoval a zahrnul do podmínek tohoto rozhodnutí.

Po zjištění, že stavba vyhovuje obecným technickým požadavkům na výstavbu, a že jejím uskutečněním nejsou ohroženy zájmy, chráněné stavebním zákonem, ani nepřiměřeně omezena či ohrožena práva a oprávněné zájmy účastníků řízení, neshledal důvody bránící povolení stavby, a rozhodl jak ve výroku uvedeno.

Účastníci řízení - další dotčené osoby :

Úřad pro zastupování státu ve věcech majetkových; Obec Rtyně nad Bílinou; Obec Řehlovice; BIO TOP s.r.o.; Povodí Ohře, s.p.; Ředitelství silnic a dálnic ČR; Správa a údržba silnic Ústeckého kraje, p.o.; Rímskokatolická farnost Řehlovice; Česká telekomunikační infrastruktura, a.s.; Severočeské vodovody a kanalizace, a.s.; ČEZ Distribuce a.s.; GridServices, s.r.o.

Návrhy a námítky účastníků :

- Účastníci neuplatnili návrhy a námítky.

Vyjádření účastníků k podkladům rozhodnutí :

- Požadavky a připomínky účastníků řízení, včetně dotčených orgánů, byly zkoordinovány a zahrnuty do podmínek tohoto rozhodnutí.

Poučení účastníků :

Proti tomuto rozhodnutí se lze odvolat do 15 dnů ode dne jeho oznámení ke Krajskému úřadu Ústeckého kraje v Ústí nad Labem podáním u zdejšího správního orgánu.

Odvolání se podává s potřebným počtem stejnopisů tak, aby jeden stejnopis zůstal správnímu orgánu a aby každý účastník dostal jeden stejnopis. Nepodá-li účastník potřebný počet stejnopisů, vyhotoví je správní orgán na náklady účastníka.

Pokud nebylo toto rozhodnutí doručeno poštovním doručovatelem přímo do vlastních rukou, ale v souladu s § 24 odst. 1 správního řádu bylo uloženo k vyzvednutí na poště, potom se za den doručení považuje 10 (desátý) den od tohoto uložení, nikoli až následné, skutečné převzetí rozhodnutí po uplynutí této desetidenní lhůty a to i za předpokladu, že Vám tato písemnost byla následně (po úložní lhůtě) doručena do Vaší poštovní schránky (schránka adresáta). Lhůta pro případné odvolání se v tomto případě nezapočítává od skutečného převzetí předmětného rozhodnutí, ale již od jedenáctého dne uložení písemnosti na poště.

Odvoláním lze napadnout výrokovou část rozhodnutí, jednotlivý výrok nebo jeho vedlejší ustanovení. Odvolání jen proti odůvodnění rozhodnutí je nepřípustné.


Speciální stavební úřad po dni nabytí právní moci stavebního povolení zašle stavebníkovi jedno vyhotovení ověřené projektové dokumentace a štítek obsahující identifikační údaje o povolené stavbě. Další vyhotovení ověřené projektové dokumentace zašle vlastníkovvi stavby, pokud není stavebníkem.


Stavebník je povinen štítek před zahájením stavby umístit na viditelném místě u vstupu na staveniště a ponechat jej tam až do dokončení stavby, případně do vydání kolaudačního souhlasu; rozsáhlé stavby se mohou označit jiným vhodným způsobem s uvedením údajů ze štítku.

Stavba nesmí být zahájena, dokud stavební povolení nenabude právní moci.

Stavební povolení pozbývá platnosti, jestliže stavba nebyla zahájena do 2 let ode dne, kdy nabylo právní moci.




vedoucí odboru dopravy a majetku

Za správnost vyhotovení 

Přílohy :

Pro stavebníka (bude předáno po nabytí právní moci tohoto rozhodnutí) :

- Ověřená projektová dokumentace
- Štítek „Stavba povolena“

Doručí se :

Účastníci řízení :

- Státní pozemkový úřad, Husinecká. 1024/11a, 130 00 Praha,
zastoupený Krajským pozemkovým úřadem pro Ústecký kraj,
pobočka Teplice, Masarykova třída 2421/66, 415 01 Teplice

- Úřad pro zastupování státu ve věcech majetkových,
Rašínovo nábřeží 390/42, 128 00 Praha 2

- Obec Rtně nad Bílinou, č.p. 34, 417 62 Rtně nad Bílinou

- Obec Řehlovice, č.p. 1, 403 13 Řehlovice

- BIO TOP s.r.o., Nemanická 440/14, 370 10 České Budějovice

- Povodí Ohře, s.p., Bezručova 4219, 430 03 Chomutov

- Ředitelství silnic a dálnic ČR, Na Pankráci 546/56, 140 00 Praha

- Správa a údržba silnic Ústeckého kraje, p.o., Ruská 260/13, 417 03 Dubí

- Římskokatolická farnost Řehlovice, č.p. 2, 403 13 Řehlovice

- Česká telekomunikační infrastruktura, a.s.

- Severočeské vodovody a kanalizace, a.s.

- ČEZ Distribuce a.s.

- GridServices, s.r.o.

Dotčené orgány státní správy :

- Policie ČR, KR-DI, Ústí n.L.

- KHS Ústeckého kraje se sídlem v Ústí n.L.

- HZS Ústeckého kraje se sídlem v Ústí n.L.

- Magistrát města Ústí nad Labem – odbor životního prostředí

- Magistrát města Ústí nad Labem – odbor dopravy a majetku, silniční správní úřad

- Magistrát města Ústí nad Labem – odbor investic a územního plánování,
úřad územního plánování

- Obecní úřad Řehlovice – orgán ochrany přírody a krajiny

- Obecní úřad Řehlovice, silniční správní úřad

Naše značka: SPU 423759/2020
Spisová značka: 12RP17194/2017-508207

Vyřizuje.:
Tel.:
ID DS:
E-mail:



Datum: 23. 11. 2020

Magistrát města Ústí nad Labem,
Odbor dopravy a majetku
Velká Hradební 2336/8
Ústí nad Labem-centrum
400 01 Ústí nad Labem

SPU 423759/2020



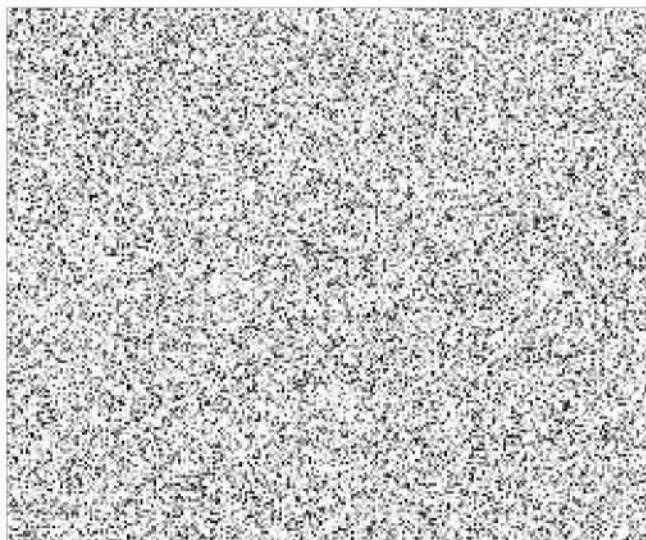
000586608207

Žádost o prodloužení stavebního povolení

Vážený,

žádáme o prodloužení stavebního povolení na stavbu „Výstavba a obnova polních cest C8a, C10, C11 v k.ú. Řehlovice“ umístěných na pozemkových parcelách číslo 1857, 1626, 1770, 1772, 1767 v k.ú. Řehlovice. Rozhodnutí bylo vydáno 30. 11. 2018 pod č.j. MMUL/ODM/SÚ/288801/2018/BaueJ a nabylo právní moci 1. 1. 2019.

S pozdravem



STÁTNÍ POZEMKOVÝ ÚŘAD
Krajský pozemkový úřad pro Ústecký kraj
Pobočka Teplice
Masarykova 66
415 01 Teplice

2