



MAGISTRÁT MĚSTA DĚČÍN

Odbor správních činností a obecní živnostenský úřad

Mírové nám. 1175/5, 405 38 Děčín

Datová schránka: x9hbpfn

Státní pozemkový úřad

Doručeno: 23.04.2018

SPU 199628/2018

listy: 1 přílohy

druh



spuess6e47f2b3

Váš dopis zn.:

Ze dne:

Číslo jednací: MDC/28446/2018

Spisová zn.: MDC/3657/2018

Počet listů:

Počet příloh:

Dle rozdělovníku

Toto rozhodnutí nabylo právní moci dne:

19.4.2018

Vyřizuje:

Telefon:

E-mail:

Děčín:



16.03.2018

Vyznačeno dne: 20.4.2018

Vyznačil:



ROZHODNUTÍ

STAVEBNÍ POVOLENÍ č. 8003

Výroková část:

Magistrát města Děčín, Odbor správních činností a obecní živnostenský úřad - oddělení silničního správního a dopravního úřadu, jako silniční správní úřad příslušný podle § 40 odst. 1 zákona č. 13/1997 Sb., o pozemních komunikacích, ve znění pozdějších předpisů (dále jen "zákon o pozemních komunikacích"), a speciální stavební úřad příslušný podle § 16 odst. 1 a § 40 odst. 4 písm. a) zákona o pozemních komunikacích, vyhlášky č. 501/2006 Sb., o obecných požadavcích na využívání území, ve znění pozdějších předpisů a § 15 odst. 1 zákona č. 183/2006 Sb., o územním plánování a stavebním řádu, ve znění pozdějších předpisů (dále jen "stavební zákon"), ve stavebním řízení přezkoumal podle § 109 až 114 stavebního zákona žádost o stavební povolení, kterou dne 10.01.2018 podal

Státní pozemkový úřad, Krajský pozemkový úřad pro Ústecký kraj, pobočka Děčín, IČ: 013 12 774, se sídlem 28. října 979/19, 405 02 Děčín 1

(dále jen "stavebník"), a na základě tohoto přezkoumání:

- I. **Vydává** podle § 115 stavebního zákona a § 5 a 6 vyhlášky č. 526/2006 Sb., kterou se provádějí některá ustanovení stavebního zákona ve věcech stavebního řádu

stavební povolení

na stavbu:

„Rekonstrukce polní cesty HPC3 (VPC3a) v k.ú. Arnoltice“



(dále jen "stavba") na pozemcích p.č. 1285, 1144/5 a 1422 k.ú. Arnoltice.

Stavba obsahuje:

Jedná se o rekonstrukci (obnovu) stávající polní cesty. Cesta je navržena jako jednopruhová obousměrně pojižděná hlavní polní cesta návrhové kategorie P 3,5/30. Obnova začíná napojením na stávající zpevněnou (kryt z asfaltového betonu) místní komunikaci v severozápadní části obce Arnoltice a končí napojením na stávající silnici III/25859 v obci Labská stráň. Celková délka obnovované trasy je 2 323,51 m.

II. Stanoví podmínky pro provedení stavby:

1. Stavba bude provedena podle projektové dokumentace č.z. 17/2016 z 09/2017, ověřené ve stavebním řízení, kterou vypracoval [redacted] autorizovaný inženýr pro dopravní stavby, ČKAIT [redacted] případné změny nesmí být provedeny bez předchozího povolení silničního správního úřadu.
2. Stavebník oznámí silničnímu správnímu úřadu termín zahájení stavby.
3. Stavebník oznámí silničnímu správnímu tyto fáze výstavby pro kontrolní prohlídky stavby:
 - závěrečná kontrolní prohlídka.
4. Stavba bude dokončena do 2 let ode dne nabytí právní moci tohoto rozhodnutí.
5. Stavba bude prováděna dodavatelsky.
6. Před zahájením stavby stavebník oznámí stavebnímu úřadu zhotovitele stavby, doloží výpis z obchodního rejstříku, popř. živnostenský list a prohlášení oprávněné osoby, že bude vykonávat dozor nad prováděním stavby.
7. Stavbu smí provádět pouze oprávněná právnická nebo fyzická osoba.
8. Na stavbě bude veden řádný stavební deník (§157 odst.1 SZ).
9. Stavebník zajistí vytýčení prostorové polohy stavby orgánem nebo organizací k tomu oprávněnou, doklad bude předložen se žádostí o kolaudační souhlas.
10. Při stavbě budou dodržena ustanovení vyhlášky č. 104/1997 Sb., kterou se provádí zákon o pozemních komunikacích, ve znění pozdějších předpisů, část pátá, upravující obecné technické požadavky na pozemní komunikace a ustanovení obsažená v příslušných normách, uvedených v této vyhlášce.
11. Pro provedení stavby budou použity k trvalému zabudování jen takové výrobky, které splňují technické požadavky dle zákona č. 22/1997 Sb. o technických požadavcích na výrobky a ustanovení §156 SZ.
12. Stavebník zajistí účinná technická a organizační opatření k tomu, aby v souvislosti se stavbou nedošlo ke znečištění nebo poškození pozemní komunikace. Vozidla vyjíždějící ze staveniště musí být řádně očištěna, aby neznečišťovala veřejná prostranství a pozemní komunikace, pokud přesto dojde ke znečištění pozemní komunikace, zajistit prostřednictvím zhotovitele bezodkladné provedení úklidu. Stavebník

- práce musí být realizovány tak, aby nemohlo dojít ke kontaminaci podzemních a povrchových vod. Použitá mechanizace bude zajištěna proti úkapům pohonných hmot.
13. Při provádění stavby budou dodrženy předpisy týkající se bezpečnosti práce a ochrany zdraví, zejména zákon č. 309/2006 Sb., ve znění pozdějších předpisů a nařízení vlády č. 362/2005 a 591/2006 Sb., o bližších minimálních požadavcích na bezpečnost a ochranu zdraví při práci na staveništích. Stavba bude zajištěna proti vstupu třetích osob.
 14. Zařízení staveniště v nezbytném rozsahu bude na pozemcích stavebníka.
 15. Před zahájením výkopových prací si stavebník zajistí vytyčení všech stávajících sítí technického vybavení u orgánu nebo organizací k tomu oprávněných a zabezpečí jejich ochranu proti poškození dle stanovisek správců. Zahájení zemních prací oznámí předem správcům dotčených sítí a bude se řídit jejich pokyny. Před zakrytím-záhozem musí být bezpodmínečně vyzváni zástupci správců inž. sítí k provedení kontroly těchto zařízení. K záhozu je nutné mít písemný souhlas správců dotčených sítí, který musí být předložen se žádostí o kolaudační souhlas stavby. Zejména je nutné doložit doklady o souběhu příp. křížení vč. způsobu ochrany stávající inž. sítě. Pokyny správců sítí k jejich ochraně (které se týkají i ochranného pásma) investor obdržel a je povinen se jimi řídit.
 16. Budou dodrženy podmínky uvedené ve vyjádření Magistrátu města Děčín, Odbor životního prostředí, č.j. MDC/70943/2016 ze dne 22.07.2016 a č.j. MDC/120818/2016 ze dne 22.12.2016:

Magistrát města Děčín, odbor životního prostředí:

a) Odpadové hospodářství

- investor zajistí odstranění či využití odpadů vzniklých realizací výše uvedené stavby (např. stavební a demoliční odpady, obaly od nátěrových a stavebních hmot, odpady kovů, odpadní živice aj.) na zařízení k tomu určeném. Odpady lze převést do vlastnictví pouze osobě oprávněné k jejich převzetí podle ustanovení §12 zákona o odpadech,
- zákon o odpadech se dle § 2 odst. 3 nevztahuje na nakládání s nekontaminovanou zemínou a jiným přírodním materiálem vytěženým během stavební činnosti, pokud je zajištěno, že materiál bude použit ve svém přirozeném stavu pro účely stavby na místě, na kterém byl vytěžen. Vytěžená zemina, která nebude použita v rámci stavby, se stává odpadem a jako s takovou má být nakládáno, tzn., lze ji převést do vlastnictví pouze osobě oprávněné k jejímu převzetí podle ustanovení § 12 zákona o odpadech,
- k terénním úpravám nelze využívat odpady převzaté od jiných původců odpadů (např. výkopová zemina, stavební a demoliční odpady aj.). V případě terénních úprav, při nichž jsou využívány odpady, jsou místa těchto úprav zařízeními k využívání odpadů podle §14 zákona o odpadech. Provozovat tato zařízení lze pouze na základě souhlasu příslušného krajského úřadu,
k terénním úpravám lze použít pouze recyklát opatřený certifikátem nebo suroviny, které nemají charakter odpadu (dle § 3 zákona o odpadech, je odpad každá movitá věc, které se osoba zbavuje nebo má úmysl nebo povinnost se jí zbavit).

b) Vodní hospodářství

- ke stavbě je potřeba souhlas vodoprávního úřadu podle § 17 odst. 1. písm. a) a e) vodního zákona (podmínka splněna – závazné stanovisko Magistrátu města Děčín, Odbor životního prostředí, č.j. MDC/78486/2017 ze dne 23.08.2017),
 - c) Lesní hospodářství
 - akce bude realizována ve vzdálenosti menší než 50 m od okraje pozemků určených k plnění funkcí lesa v k. ú. Arnoltice, a proto je třeba v souladu s § 14 odst. 2 lesního zákona, k vydání rozhodnutí o umístění stavby nebo územního souhlasu a dále pro vydání rozhodnutí o povolení stavby, zařízení nebo terénních úprav anebo jejich ohlášení, nutný souhlas orgánu státní správy lesů. Tento souhlas se vydává jako závazné stanovisko v samostatném řízení (podmínka splněna – závazné stanovisko Magistrátu města Děčín, Odbor životního prostředí, č.j. MDC/73487/2017 ze dne 17.08.2017),
 - pokud stavbou dojde zároveň k přímému dotčení pozemků určených k plnění funkcí lesa (dále též „PUPFL“) je třeba v uvedené věci provést řízení o odnětí a omezení PUPFL.
17. Budou dodrženy podmínky uvedené v závazném stanovisku Magistrátu města Děčín, Odbor životního prostředí, č.j. MDC/78486/2017 ze dne 23.08.2017:
- Severočeské vodovody a kanalizace, a.s, Přítkovská 1689, 415 50 Teplice, zn.: O16610193075/UTPCU/Ga ze dne 24.11.2016:
 - a) předmětná stavba se nachází v ochranném pásmu vodních zdrojů II. stupně (dále OPVZ) Hřensko - Všemily, které je ve správě Severočeských vodovodů a kanalizací, a.s.,
 - a) veškeré činnosti spojené s realizací předmětné stavby a hospodařením v této oblasti musí probíhat tak, aby nedošlo ohrožení podzemních vod (ztráta či změna vydatnosti, kvality apod.) a dále tak, aby nedošlo ke zhoršení možnosti jejich využitelnosti pro vodárenské účely,
 - b) realizace a následné provozování staveb v zájmové oblasti se musí řídit podmínkami hospodaření v OPVZ:
 - v ochranném pásmu vodních zdrojů je možné vybudovat pouze zpevněná a nepropustná hnojiště a komposty,
 - zákaz hnojení kejdou, močůvkou a silážními šťávami či odpadní vodou (např. z DČOV) na zmrzlou nebo silně provlhčenou půdu,
 - v tomto území je nutné vyloučení vsakování vod nebo jiných látek, které by mohly mít negativní vliv na jakost podzemních vod,
 - zákaz skladování rozpustných průmyslových hnojiv, vápeno - hořečnatých substrátů.
 - zákaz ničení plevelů chemickými postřiky,
 - dopravní prostředky musí být zabezpečeny proti úniku ropných látek (parkování pouze na plochách zabezpečených proti úniku ropných látek do horninového prostředí – plochy vybavené vhodným čistícím zařízením odpadních vod, např. ORL, sorpčních fólií),
 - při ošetření zeleně používat ekologicky šetrné prostředky určené pro manipulaci v ochranných pásmech vodních zdrojů,

- zákaz zakládání skládek,
 - zákaz používání pesticidů,
 - zákaz skladování PHM, či jiných látek nebezpečným podzemním vodám,
 - je nepřípustné silážování,
 - zákaz mytí a údržby osobních aut a mechanizačních prostředků (lze provádět pouze na vyhrazených a zpevněných plochách, vybavených vhodným čistícím zařízením odpadních vod),
- c) odpady vzniklé při výstavbě a provozu předmětného záměru musí být likvidovány prostřednictvím k tomu oprávněných osob a v souladu s platnou legislativou. Doklady o jejich likvidaci musí být archivovány u majitele stavby a v případě potřeby předloženy ke kontrole,
- d) při pracích spojených s využitím prostředků mechanizace je třeba dbát na to, aby nebyla poškozena vodohospodářská zařízení. Je třeba používat ekologické oleje a mazadla (odbouratelné). Pro případ havárie musí být obsluha vybavena havarijní soupravou (sorpčními prostředky) a proškolená pro její aplikaci,
- e) případnou havárii spojenou s únikem ropných látek, nebo jiných látek nebezpečných podzemním vodám je potřeba neprodleně hlásit na tel. 840 111 111 (Call centrum Severočeských vodovodů a kanalizací, a.s.).
- Státní pozemkový úřad, Husinecká 1024/11a, 130 00 Praha 3 ze dne 14.08.2017:
- f) hlavní odvodňovací zařízení (dále jen „HOZ“) požadujeme respektovat a zachovat jeho funkčnost,
- g) HOZ nebude plánovanou stavbou žádným způsobem dotčeno,
- Lesy České republiky, s.p., Správa toků – oblast povodí Ohře, Dr. Vrbenského 2874/1, 415 01 Teplice, č.j. LCR956/003194/2016 ze dne 25.11.2016
- h) v průběhu prací nedojde ke znečištění vodních toků látkami nebezpečnými vodám a stavební materiál bude zajištěn tak, aby nedošlo k jeho smyvu do vodních toků v případě zvýšených průtoků či dešťových srážek,
- i) stavební stroje používané v bezprostřední blízkosti vodních toků nebudou vykazovat úniky ropných látek a olejů, na staveništi budou k dispozici chemické prostředky na likvidaci úniků ropných látek,
- j) pro dobu stavby budou vypracovány povodňové a havarijní plány, které nám budou jako správci vodních toků předloženy k odsouhlasení. Poté budou havarijní plány schváleny příslušným vodoprávním úřadem a u povodňových plánů odsouhlasen soulad s povodňovým plánem příslušné obce,
- k) koryta vodních toků budou po dobu stavby udržována v řádném stavu tak, aby byla zjištěn volný odtok vody,
- l) zahájení a ukončení stavebních prací spojených s křížením vodních toků bude ohlášeno min. 7 dní předem správci toku (tel. 725 838 901), který bude zároveň přizván k závěrečné kontrolní prohlídce stavby.
18. Budou dodrženy podmínky uvedené v závazném stanovisku Magistrátu města Děčín, Odbor životního prostředí, č.j. MDC/73487/2017 ze dne 17.08.2017:

- a) investor zajistí, že stavba bude provedena způsobem a v rozsahu tak, jak je zakresleno v mapových situacích připojených ke spisu č. MDC/73487/2017,
 - b) investor dále zajistí, že stavbou nebudou přímo dotčeny pozemky určené k plnění funkcí lesa (PUPFL),
 - c) investor zajistí dodržení základních povinností ochrany PUPFL uvedené v § 13 odst. 3 lesního zákona, zejména provedení stavebních prací tak, aby na pozemcích a lesních porostech docházelo k co nejmenším škodám; k odstranění případných škod učiní bezprostředně potřebná opatření,
 - d) investor zajistí, že v souvislosti se stavbou nedojde k dotčení ustanovení uvedených v § 20 lesního zákona, zejména nebudou předmětné lesní pozemky znečišťovány odpadovým ani jiným materiálem ze stavby,
 - e) platnost tohoto souhlasu trvá po dobu realizace a existence předmětné stavby v rozsahu posuzované dokumentace.
19. Budou dodrženy podmínky uvedené v rozhodnutí Obecního úřadu Arnoltice, č.j. 1/2017/Kd ze dne 05.01.2017,
20. Budou dodrženy podmínky vyjádření Ústavu archeologické památkové péče Severozápadních Čech, v.v.i., č.j. 1537/2016 ze dne 26.07.2016:
- a) stavebník je povinen umožnit a v případě nutnosti jeho vzniku i uhradit archeologický výzkum,
 - b) požadujeme od investora oznámit zemní práce s cca dvoutýdenním předstihem, abychom mu mohli navrhnout „Smlouvu o archeologickém výzkumu“,
 - c) pokud nebude respektován zákon č. 20/87 Sb., o státní památkové péči, bude podán podnět k zahájení správního řízení podle § 35 téhož zákona,
 - d) oznámení zašlete poštou nebo na e-mail. Formulář oznámení si můžete stáhnout na našich internetových stránkách www.uappmost.cz.
21. Budou dodrženy podmínky vyjádření Státního pozemkového úřadu, oddělení vodohospodářských staveb Hradec Králové, ze dne 14.08.2017:
- a) požadujeme respektovat a zachovat funkčnost „Arnoltice II ODPAD 02“ – zakrytý kanál v délce 0,187 km, ID 3060000004-11201000, v ČHP 1-14-04-010/0, z roku 1972,
 - b) „Arnoltice II ODPAD 02“ – zakrytý kanál v délce 0,187 km, ID 3060000004-11201000, v ČHP 1-14-04-010/0, z roku 1972 nebude plánovanou stavbou žádným způsobem dotčeno,
 - c) v zájmovém území se dle našich podkladů nachází podrobné odvodnění pozemků, v případě porušení je třeba provést opravu odbornou firmou.
22. Budou dodrženy podmínky vyjádření Správy a údržby silnic Ústeckého kraje, p.o., č.j. 01-074-O-1 ze dne 03.08.2016, č.j. 01-074-O-2 ze dne 18.11.2016 a č.j. 01-074-O-4 ze dne 23.01.2018:
- a) budou předem zajištěna taková účinná opatření, aby v průběhu prací ani později po jejich dokončení nedocházelo k znečištění, či jinému poškození vozovky, ani ostatních součástí a příslušenství silnice a nebylo narušeno stávající silniční odvodnění,

- b) komunikační připojení na přilehlou silnici budou provedeny takovým způsobem, aby nemohlo docházet k vytékání povrchových či jiných vod z prostoru napojení na silniční pozemek ani ze silničního pozemku do prostoru připojení a aby bylo zajištěno řádné odvodnění silnice v dotčeném úseku. V místě sjezdu bude ve stávajícím příkopu zřízen propustek z trub o jmenovité světlosti min. 400 mm, čela propustku budou zpevněna. Povrch sjezdu bude zpevněn tak, aby vyhověl předpokládanému dopravnímu zatížení a byl snadno čistitelný (např. asfalt, zámková dlažba).
23. Bude dodržena podmínka vyjádření Lesů České republiky, s.p., č.j. LCR240/001453/2016(149) ze dne 23.08.2016:
- a) Nebudou dotčeny pozemky, ke kterým mají LČR, s.p. právo hospodařit.
24. Budou dodrženy podmínky vyjádření Lesů České republiky, s.p., č.j. LCR956/003194/2016 ze dne 25.11.2016:
- a) v průběhu prací nedojde ke znečištění vodních toků látkami nebezpečnými vodám a stavební materiál bude zajištěn tak, aby nedošlo k jeho smyvu do vodních toků v případě zvýšených průtoků či dešťových srážek,
- b) stavební stroje používané v bezprostřední blízkosti vodních toků nebudou vykazovat úniky ropných látek a olejů, na staveništi budou k dispozici chemické prostředky na likvidaci úniků ropných látek,
- c) pro dobu stavby budou vypracovány povodňové a havarijní plány, které nám budou jako správci vodních toků předloženy k odsouhlasení. Poté budou havarijní plány schváleny příslušným vodoprávním úřadem a u povodňových plánů odsouhlasen soulad s povodňovým plánem příslušné obce,
- d) koryta vodních toků budou po dobu stavby udržována v řádném stavu tak, aby byla zjištěn volný odtok vody,
- e) zahájení a ukončení stavebních prací spojených s křížením vodních toků bude ohlášeno min. 7 dní předem správci toku (tel. 725 838 901), který bude zároveň přizván k závěrečné kontrolní prohlídce stavby.
25. Budou splněny podmínky stanoviska Krajského ředitelství policie Ústeckého kraje, Policie ČR - Územní odbor Děčín, Dopravní inspektorát, č.j. KRPU-16448-1/ČJ-2016-040206 ze dne 23.08.2016 a č.j. KRPU-89437-2/ČJ-2012-040206 ze dne 19.04.2012:
- a) v případě úprav sjezdů lesních a polních cest na sil. III. tříd bude nezbytné požádat o vydání rozhodnutí k jejich připojení (s doplněním požadovaných úprav) příslušný silniční správní úřad (Magistrát města Děčín),
- b) stanovisko DI-Děčín je platné pouze při stávajícím využití polních a lesních cest,
- c) na vyústění lesní cesty (u Labské stráně) je nevhodně umístěno reklamní zařízení ve vzájemných rozhledových polích řidičů dle ČSN 736110, jež požadujeme ze stávajícího místa odstranit.
- d) připojení polní cesty na silnici III/25859 požadujeme provést dle ČSN 736101 – veškerá připojení, z nichž hrozí nanášení bláta na silniční vozovku, musí být opatřena zpevněnou plochou lehce čistitelnou, na vzdálenost nejméně 20m od hrany silničního zpevnění. Přitom je třeba zamezit přítoku dešťové vody z vedlejší komunikace,

- e) případný návrh místní úpravy provozu na pozemních komunikacích (umístění dopravního značení) předložte minimálně dva měsíce před realizací na DID-Děčín k posouzení.
26. Budou dodrženy podmínky stanoviska Krajského ředitelství policie Ústeckého kraje, Policie ČR - Územní odbor Děčín, Dopravní inspektorát, č.j. KRPU-16448-1/ČJ-2016-040206 ze dne 23.08.2016 a č.j. KRPU-89437-2/ČJ-2012-040206 ze dne 19.04.2012,
27. Bude dodržena podmínka vyjádření Povodí Ohře, státní podnik, č.j. POH/44364/2016-2/032100 ze dne 3.11.2016:
- a) Výstavba bude odsouhlasena příslušným správcem vodních toků IDVT 10231947 a 10224938, kterým je dle našich podkladů státní podnik Lesy ČR (podmínka splněna – stanovisko Lesů České republiky, s.p., č.j. LCR956/003194/2016 ze dne 25.11.2016).
28. Budou dodrženy podmínky vyjádření ČEZ Distribuce, a.s., č.j. 0100607088 ze dne 26.07.2016.
29. Budou dodrženy podmínky souhlasu ČEZ Distribuce, a.s., č.j. 1094886279 ze dne 24.10.2017.
30. Budou dodrženy podmínky souhlasu ČEZ Distribuce, a.s., č.j. 1094886278 ze dne 24.10.2017.
31. Budou dodrženy podmínky vyjádření Severočeských vodovodů a kanalizací, a.s., č.j. O16610126535/OTPCUL/Vr ze dne 28.07.2016,.
32. Budou dodrženy podmínky souhlasu Severočeských vodovodů a kanalizací, a.s., č.j. O16610193075/OTPCUL/Ga ze dne 26.10.2016.
33. Budou dodrženy podmínky vyjádření České telekomunikační infrastruktury, a.s., č.j. 668761/16 ze dne 26.07.2016,
34. Budou dodrženy podmínky vyjádření České telekomunikační infrastruktury, a.s., č.j. POS 339/17 ze dne 19.09.2017,
35. Pozemní komunikace nesmí být využívány pro technologické potřeby stavby mimo rozsah povolený dle § 25 zákona č. 13/1997 Sb., o pozemních komunikacích, ve znění pozdějších předpisů.
36. Stavba bude opatřena tabulkou „Stavba povolena“.
37. Prováděním prací nesmí být poškozeni ve svých právech uživatelé nebo vlastníci sousedních nemovitostí a prostorů. Sousední pozemky přilehlé stavbě potřebné pro přístup budou užity pouze v rozsahu dohodnutém před realizací s jednotlivými vlastníky a uvedeny do náležitého stavu v jakém byly před užitím. Sjednání příslušné dohody a náhrady škody je povinen provádět investor - zhotovitel. Veškeré škody způsobené stavbou hradí investor.
38. K žádosti o **kolaudační souhlas** bude přiložen mimo závazných stanovisek dotčených orgánů dle § 122 SZ, zaměření stavby a geometrický plán a ostatní doklady uvedené v podmínkách stavebního povolení.

Účastníci řízení, na něž se vztahuje rozhodnutí správního orgánu:

Odůvodnění:

Dne 10.01.2018 podal stavebník žádost o vydání stavebního povolení na výše uvedenou stavbu, uvedeným dnem bylo zahájeno stavební řízení.

Souhlas podle § 15 odst. 2 stavebního zákona vydal Magistrát města Děčín, odbor stavební úřad, dne 09.11.2016 pod č.j. MDC/106519/2016.

Speciální stavební úřad oznámil zahájení stavebního řízení známým účastníkům řízení a dotčeným orgánům. Silniční správní úřad podle ustanovení § 112 odst. 2 stavebního zákona upustil od ohledání na místě a ústního jednání, protože mu poměry staveniště byly dobře známy a žádost poskytovala dostatečné podklady pro posouzení stavby, a stanovil, že ve lhůtě do 10 dnů od doručení tohoto oznámení mohou účastníci řízení uplatnit své námítky a dotčené orgány svá stanoviska.

Speciální stavební úřad v provedeném stavebním řízení přezkoumal předloženou žádost z hledisek uvedených v § 111 stavebního zákona, projednal ji s účastníky řízení a s dotčenými orgány a zjistil, že jejím uskutečněním nebo užíváním nejsou ohroženy zájmy chráněné stavebním zákonem, předpisy vydanými k jeho provedení a zvláštními předpisy.

Projektová dokumentace stavby splňuje obecné technické požadavky na stavby a podmínky územního rozhodnutí o umístění stavby. Silniční správní úřad v průběhu řízení neshledal důvody, které by bránily povolení stavby.

Stanoviska sdělili:

- Magistrát města Děčín, odbor stavební úřad, č.j. MDC/106519/2016 ze dne 09.11.2016,
- Magistrát města Děčín, Odbor životního prostředí, č.j. MDC/120818/2016 ze dne 22.12.2016,
- Magistrát města Děčín, Odbor životního prostředí, č.j. MDC/70943/2016 ze dne 22.07.2016,
- Magistrát města Děčín, Odbor životního prostředí, č.j. MDC/78486/2017 ze dne 23.08.2017,
- Magistrát města Děčín, Odbor životního prostředí, č.j. MDC/73487/2017 ze dne 17.08.2017,

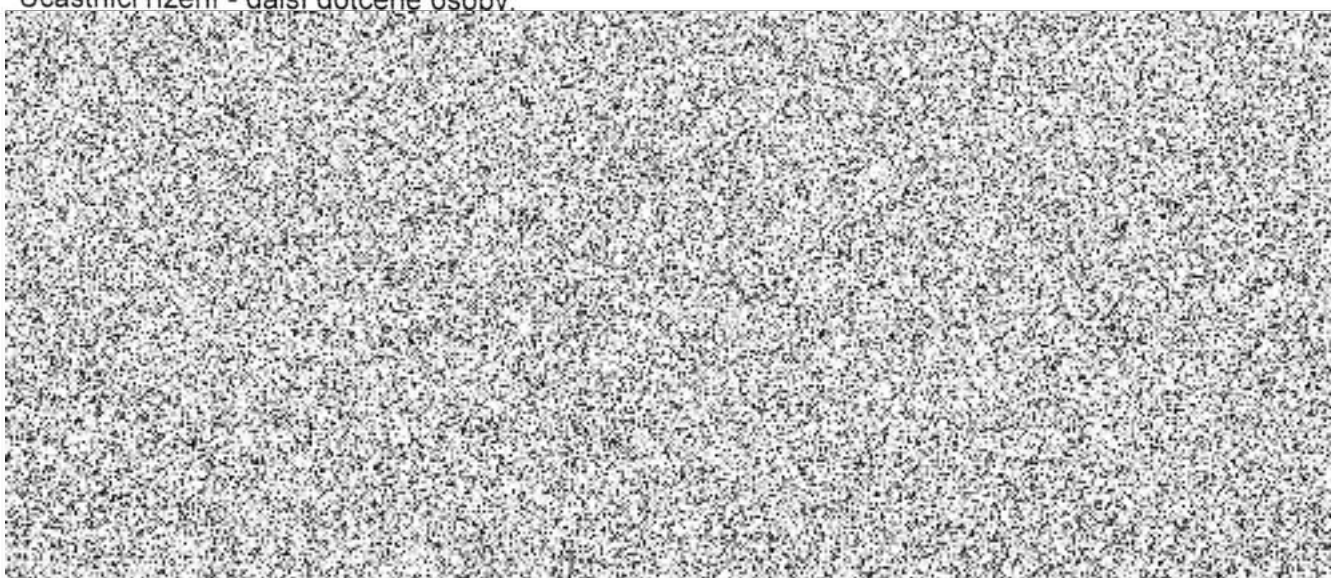
- Státní pozemkový úřad, oddělení vodohospodářských staveb Hradec Králové, ze dne 14.08.2017,
- Magistrát města Děčín, Odbor správních činností a obecní živnostenský úřad, č.j. MDC/70983/2016 ze dne 25.07.2016,
- Státní pozemkový úřad, Krajský pozemkový úřad pro Ústecký kraj, Pobočka Děčín, č.j. SPU 516254/2013 ze dne 19.12.2013,
- Obec Arnoltice, ze dne 25.08.2016,
- Obecní úřad Arnoltice, č.j. 1/2017/Kd ze dne 05.01.2017,
- Správa a údržba silnic Ústeckého kraje, p.o., č.j. 01-074-O-1 ze dne 03.08.2016,
- Správa a údržba silnic Ústeckého kraje, p.o., č.j. 01-074-O-2 ze dne 18.11.2016,
- Správa a údržba silnic Ústeckého kraje, p.o., č.j. 01-074-O-4 ze dne 23.01.2018,
- Lesy České republiky, s.p., č.j. LCR240/001453/2016(149) ze dne 23.08.2016,
- Lesy České republiky, s.p., č.j. LCR956/002118/2016 ze dne 22.08.2016,
- Lesy České republiky, s.p., č.j. LCR956/003194/2016 ze dne 25.11.2016,
- Agentura ochrany přírody a krajiny ČR SCHKO Labské pískovce, č.j. SR/1877/UL/2016-5 ze dne 27.10.2016,
- Krajské ředitelství policie Ústeckého kraje, Policie ČR - Územní odbor Děčín, Dopravní inspektorát, č.j. KRPU-16448-1/ČJ-2016-040206 ze dne 23.08.2016,
- Krajské ředitelství policie Ústeckého kraje, Policie ČR - Územní odbor Děčín, Dopravní inspektorát, č.j. KRPU-89437-2/ČJ-2012-040206 ze dne 19.04.2012,
- Ústav archeologické památkové péče Severozápadních Čech, v.v.i., č.j. 1537/2016 ze dne 26.07.2016,
- Ministerstvo obrany ČR, sekce ekonomická a majetková, č.j. 89306/2016-8201-OÚZ-LIT ze dne 29.07.2016,
- ČEZ Distribuce, a.s., č.j. 0100607088 ze dne 26.07.2016
- ČEZ Distribuce, a.s., č.j. 1094886279 ze dne 24.10.2017,
- ČEZ Distribuce, a.s., č.j. 1094886278 ze dne 24.10.2017,
- ČEZ ICT Services, a.s. č.j. 0200479334 ze dne 26.07.2016,
- Severočeské vodovody a kanalizace, a.s., č.j. O16610126535/OTPCUL/Vr ze dne 28.07.2016,
- Severočeské vodovody a kanalizace, a.s., č.j. O16610193075/OTPCUL/Ga ze dne 26.10.2016,
- NET4GAS, s.r.o., č.j. 6127/16/OVP/N ze dne 02.08.2016,
- NET4GAS, s.r.o., č.j. 2284/16/BRA/N ze dne 02.08.2016,
- ČEPS, a.s., č.j. 0000013124 ze dne 02.08.2016,
- ČEPRO, a.s., č.j. 6996/16 ze dne 04.08.2016,
- MERO ČR, a.s., č.j. 2016/08/9727 ze dne 02.08.2016,
- Vodafone Czech Republic a.s., č.j. 160726-184712623 ze dne 26.07.2016,

- Povodí Ohře, státní podnik, č.j. POH/44364/2016-2/032100 ze dne 26.10.2016,
- RWE Distribuční služby, s.r.o., č.j. 5001353465 ze dne 02.08.2016,
- T-Mobile Czech Republic a.s., č.j. E20791/16 ze dne 26.07.2016,
- České radiokomunikace a.s., č.j. UPTS/OS/157957/2016 ze dne 03.11.2016,
- Česká telekomunikační infrastruktura, a.s., č.j. POS 339/17 ze dne 19.09.2017,
- Česká telekomunikační infrastruktura, a.s., č.j. 668761/16 ze dne 26.07.2016.

Speciální stavební úřad zajistil vzájemný soulad předložených závazných stanovisek dotčených orgánů vyžadovaných zvláštními předpisy a zahrnul je do podmínek rozhodnutí.

Speciální stavební úřad rozhodl, jak je uvedeno ve výroku rozhodnutí, za použití ustanovení právních předpisů ve výroku uvedených.

Účastníci řízení - další dotčené osoby:



Vypořádání s vyjádřeními a námitkami účastníků k podkladům rozhodnutí:

Účastníci se k podkladům rozhodnutí nevyjádřili.

Poučení účastníků:

Proti tomuto rozhodnutí se lze odvolat do 15 dnů ode dne jeho oznámení ke Krajskému úřadu Ústeckého kraje v Ústí nad Labem podáním u zdejšího správního orgánu.

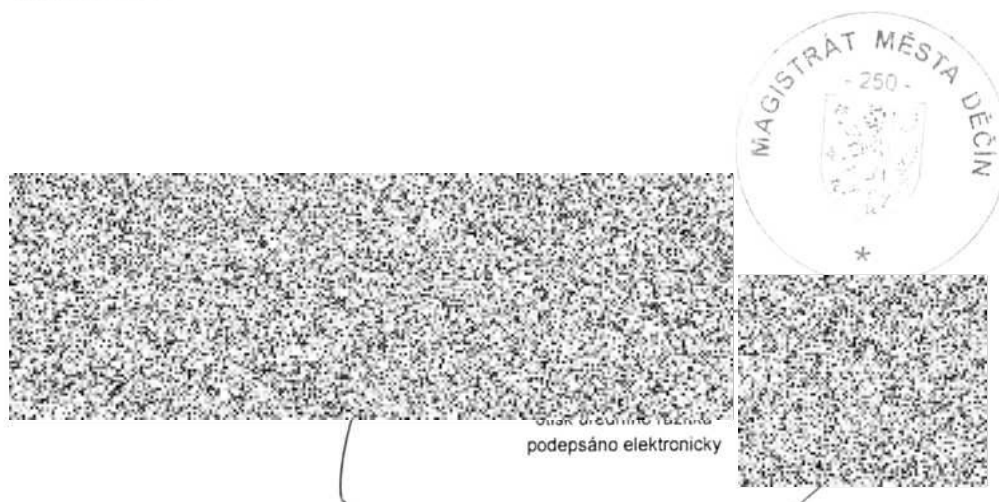
Odvolání se podává s potřebným počtem stejnopisů tak, aby jeden stejnopis zůstal správnímu orgánu a aby každý účastník dostal jeden stejnopis. Nepodá-li účastník potřebný počet stejnopisů, vyhotoví je správní orgán na náklady účastníka.

Odvoláním lze napadnout výrokovou část rozhodnutí, jednotlivý výrok nebo jeho vedlejší ustanovení. Odvolání jen proti odůvodnění rozhodnutí je nepřípustné.

Speciální stavební úřad po dni nabytí právní moci stavebního povolení zašle stavebníkovi jedno vyhotovení ověřené projektové dokumentace a štítek obsahující identifikační údaje o povolené stavbě. Další vyhotovení ověřené projektové dokumentace zašle vlastníkovi stavby, pokud není stavebníkem.

Stavebník je povinen štítek před zahájením stavby umístit na viditelném místě u vstupu na staveniště a ponechat jej tam až do dokončení stavby, případně do vydání kolaudačního souhlasu; rozsáhlé stavby se mohou označit jiným vhodným způsobem s uvedením údajů ze štítku.

Stavba nesmí být zahájena, dokud stavební povolení nenabude právní moci. Stavební povolení pozbývá platnosti, jestliže stavba nebyla zahájena do 2 let ode dne, kdy nabylo právní moci.



Poplatek:

Správní poplatek podle zákona č. 634/2004 Sb., o správních poplatcích nebyl vyměřen.

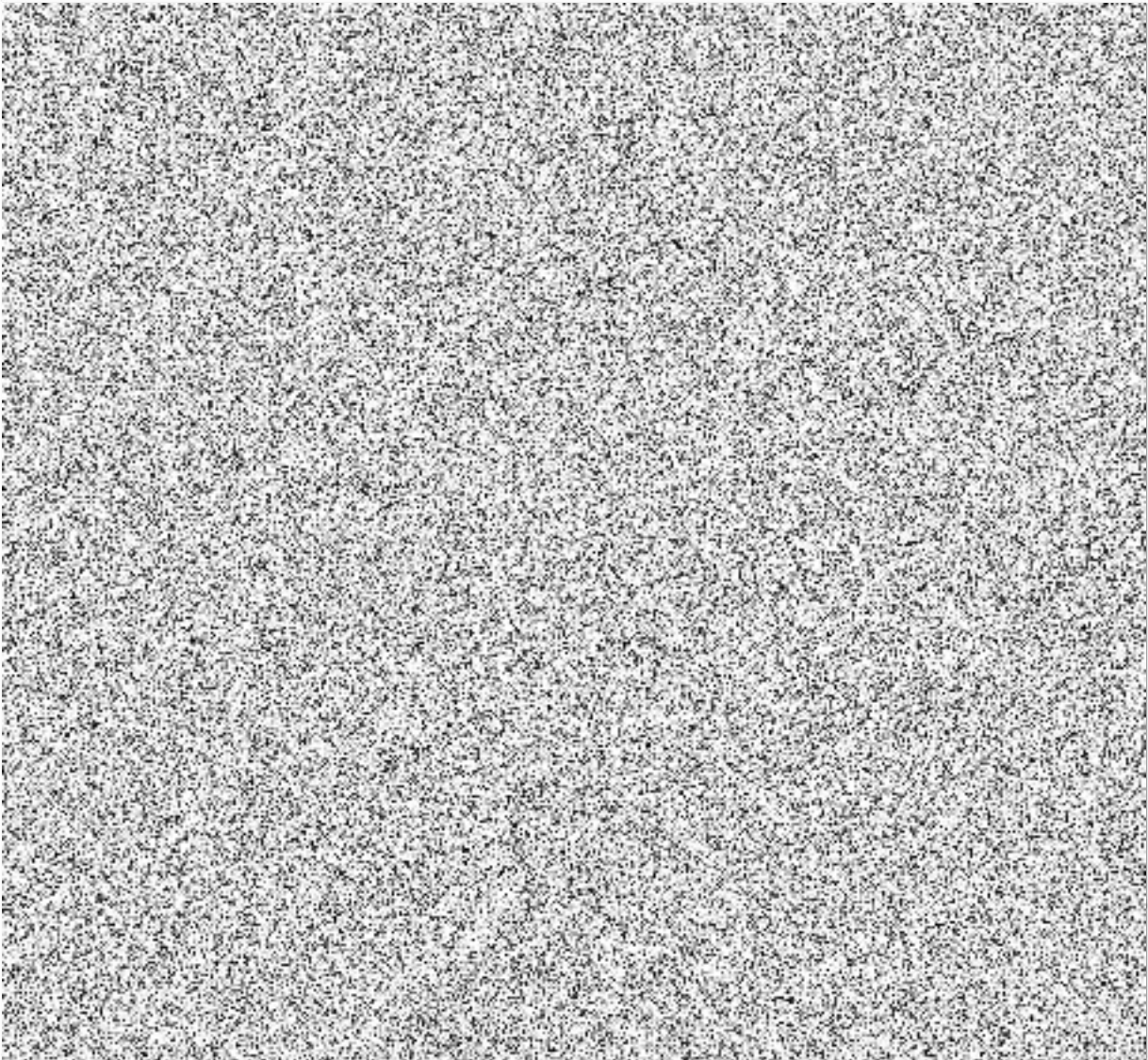
Obdrží:

I. Účastníci řízení podle § 27 odst. 1 SŘ (do vlastních rukou)

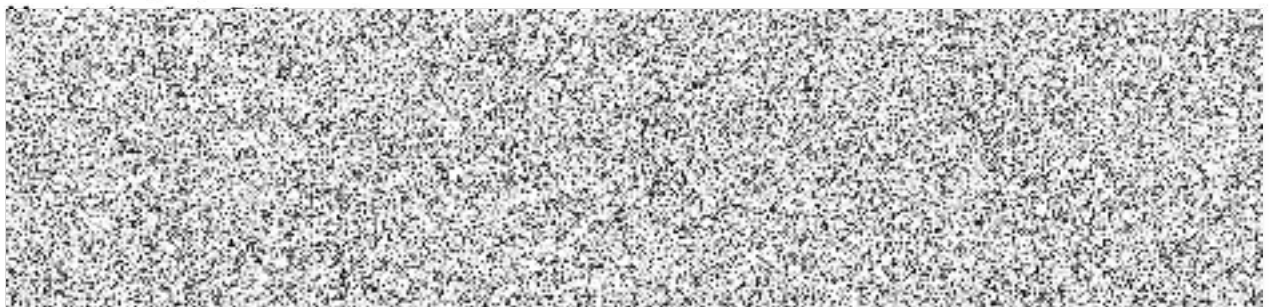
Státní pozemkový úřad, Krajský pozemkový úřad pro Ústecký kraj, pobočka Děčín, IDDS:
z49per3

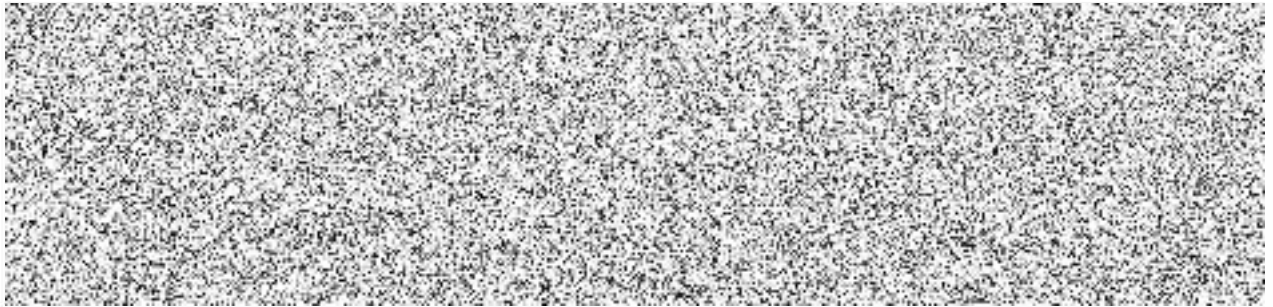
Obec Arnoltice, IDDS: hdra8pn

II. Účastníci podle § 27 odst. 2 a 3 SŘ (do vlastníků rukou)



Dotčené orgány a ostatní







MAGISTRÁT MĚSTA DĚČÍN

Odbor stavební úřad

Mírové nám. 1175/5, 405 38 Děčín IV

Datová schránka: x9hbpfn

Číslo jednací: MDC/16642/2020
Spisová zn.: MDC/16381/2020
Počet listů: 1
Počet příloh: 0

Vyřizuje:
Telefon:
Fax:
E-mail:



Státní pozemkový úřad, Krajský
pozemkový úřad pro Ústecký kraj,
Pobočka Děčín
28. října č.p. 979/19
Děčín I-Děčín
405 02 Děčín 2

Děčín 07. 02. 2020

ROZHODNUTÍ O PRODLOUŽENÍ PLATNOSTI STAVEBNÍHO POVOLENÍ

č. 2007

Výroková část:

Stavební úřad Magistrátu města Děčín, jako silniční správní úřad příslušný podle § 40 odst. 1 zákona č. 13/1997 Sb., o pozemních komunikacích, ve znění pozdějších předpisů (dále jen "zákon o pozemních komunikacích"), a speciální stavební úřad příslušný podle § 16 odst. 1 a § 40 odst. 4 písm. a) zákona o pozemních komunikacích vyhlášky č. 501/2006 Sb., o obecných požadavcích na využívání území, ve znění pozdějších předpisů a § 15 odst. 1 zákona č. 183/2006 Sb., o územním plánování a stavebním řádu, ve znění pozdějších předpisů (dále jen "stavební zákon"), na podkladě žádosti o prodloužení platnosti stavebního povolení, kterou dne 06. 02. 2020 podal

**Státní pozemkový úřad, Krajský pozemkový úřad pro Ústecký kraj, Pobočka Děčín,
IČO 01312774, Husinecká č.p. 1024/11a, 130 00 Praha 3-Žižkov**

(dále jen "stavebník"),

podle § 115 odst. 4 stavebního zákona

p r o d l o Ź u j e

do **31. 12. 2021**

platnost stavebního povolení, které vydal speciální stavební úřad Magistrátu města Děčín dne 16.03.2018 pod č.j. MDC/28446/2018 na stavbu

"Rekonstrukce polní cesty HPC3 (VPC3a) v k.ú. Arnoltice"

(dále jen "stavba")

na pozemcích parc. č. 1285, 1144/5, 1422 v katastrálním území Arnoltice.

Účastníci řízení na něž se vztahuje rozhodnutí správního orgánu:

Státní pozemkový úřad, Krajský pozemkový úřad pro Ústecký kraj, Pobočka Děčín,
Husinecká č.p. 1024/11a, 130 00 Praha 3-Žižkov

Odůvodnění:

Stavebník oznámil silničnímu správnímu úřadu, že stavbu není možné zahájit do dvou let ode dne, kdy stavební povolení nabylo právní moci, a proto žádá o prodloužení jeho platnosti.

Nezahájení stavby v době platnosti stavebního povolení je zdůvodňováno takto:

- **Vzhledem ke koncepčnímu plánování realizací závislému na dostupných finančních prostředcích státu a dotačních možnostech nebylo možné doposud akci „Rekonstrukce polní cesty HPC3 (VPC3a) v k.ú. Arnoltice“ zrealizovat.**

Silniční správní úřad posoudil důvody, pro které nebyla stavba zahájena. Protože předpoklady, za kterých bylo stavební povolení vydáno, zůstaly nezměněny, zejména zůstala v platnosti resp. byla prodloužena platnost stanovisek dotčených orgánů, silniční správní úřad žádosti vyhověl.

Silniční správní úřad rozhodl, jak je uvedeno ve výroku rozhodnutí, za použití ustanovení právních předpisů ve výroku uvedených.

Vypořádání s návrhy a námitkami účastníků:

- Účastníci neuplatnili návrhy a námitky.

Vypořádání s vyjádřeními účastníků k podkladům rozhodnutí:

- Účastníci se k podkladům rozhodnutí nevyjádřili.

Poučení účastníků:

Proti tomuto rozhodnutí se lze odvolat do 15 dnů ode dne jeho oznámení ke Krajskému úřadu Ústeckého kraje se sídlem v Ústí nad Labem podáním u zdejšího správního orgánu.

Odvolání se podává s potřebným počtem stejnopisů tak, aby jeden stejnopis zůstal správnímu orgánu a aby každý účastník dostal jeden stejnopis. Nepodá-li účastník potřebný počet stejnopisů, vyhotoví je správní orgán na náklady účastníka.

Odvoláním lze napadnout výrokovou část rozhodnutí, jednotlivý výrok nebo jeho vedlejší ustanovení. Odvolání jen proti odůvodnění rozhodnutí je nepřípustné.

**Poplatek:**

Správní poplatek podle zákona č. 634/2004 Sb., o správních poplatcích se nevyměřuje.

Doručí se:

I. Účastníci řízení podle § 27 odst. 1 písm. a) SŘ (do vlastních rukou)

Státní pozemkový úřad, Krajský pozemkový úřad pro Ústecký kraj, Pobočka Děčín, IDDS: z49per3

sídlo: Husinecká č.p. 1024/11a, 130 00 Praha 3-Žižkov