



MAGISTRÁT MĚSTA DĚČÍN

Odbor správních činností a obecní živnostenský úřad

Mírové nám. 1175/5, 405 38 Děčín
Datová schránka: x9hbpfn

Státní pozemkový úřad

Doručeno: 16.10.2017

SPU 481718/2017

listy: 1 přílohy
druh:



spuess68567266

Váš dopis zn.:

Ze dne:

Číslo jednací: MDC/82790/2017

Spisová zn.: MDC/70170/2017

Počet listů:

Počet příloh:

Vyřizuje:

Telefon:

E-mail:

Děčín:

05.09.2017

Dle rozdělovníku

Toto rozhodnutí nabylo právní moci dne:

12.10.2017

Vyznačeno dne:

13.10.2017

Vyznačil:



VEŘEJNÁ VYHLÁŠKA

ROZHODNUTÍ

STAVEBNÍ POVOLENÍ č. 7015

Výroková část:

Magistrát města Děčín, Odbor správních činností a obecní živnostenský úřad - oddělení silničního správního a dopravního úřadu, jako silniční správní úřad příslušný podle § 40 odst. 1 zákona č. 13/1997 Sb., o pozemních komunikacích, ve znění pozdějších předpisů (dále jen "zákon o pozemních komunikacích"), a speciální stavební úřad příslušný podle § 16 odst. 1 a § 40 odst. 4 písm. a) zákona o pozemních komunikacích, vyhlášky č. 501/2006 Sb., o obecných požadavcích na využívání území, ve znění pozdějších předpisů a § 15 odst. 1 zákona č. 183/2006 Sb., o územním plánování a stavebním řádu, ve znění pozdějších předpisů (dále jen "stavební zákon"), ve stavebním řízení přezkoumal podle § 109 až 114 stavebního zákona žádost o stavební povolení, kterou dne 25.07.2017 podal

Státní pozemkový úřad, Krajský pozemkový úřad pro Ústecký kraj, pobočka Děčín, IČ: 013 12 774, se sídlem 28. října 979/19, 405 02 Děčín 1

(dále jen "stavebník"), a na základě tohoto přezkoumání:

- I. **Vydává** podle § 115 stavebního zákona a § 5 a 6 vyhlášky č. 526/2006 Sb., kterou se provádějí některá ustanovení stavebního zákona ve věcech stavebního řádu

stavební povolení



na stavbu:

„Polní cesta HPC1 v k.ú. Růžová“

(dále jen "stavba") na pozemku p.č. 3130 v katastrálním území Růžová.

Stavba obsahuje:

Jedná se částečně o rekonstrukci stávající polní cesty a částečně o novostavbu polní cesty HPC1. polní cesta HPC1 je navržena jako jednopruhová polní cesta kategorie P 5/30 a P4/30.

Ve staničení ZÚ – 1,40294 km je šířka vozovky 4,50 m + 2 x 0,25 m krajnice. Vozovka je navržena netuhá s jednostranným příčným sklonem 2,5 %. Kryt je navržen z asfaltového betonu.

Ve staničení 1,40294 km – KÚ je šířka vozovky 4,00 m bez krajnic. Vozovka je navržena s jednostranným příčným sklonem 3,0 %. Kryt je navržen z mechanicky zpevněného kameniva. Posledních 0 m úseku je navrženo v bezprašné úpravě se stejnou konstrukcí jako první úsek.

Ve staničení km 0,05000; km 0,50870 a km 0,85500 jsou navrženy zpomalovací prahy kruhového tvaru o délce 3,99 m, poloměru R=20 m a výšce H=0,1 m. V trase je navrženo celkem 35 sjezdů na přilehlé pozemky. Pro umožnění vyhnutí se protijedoucích vozidel je navrženo 6 výhyben, každá o délce 20 m a celkové šířce vozovky 6 m, konstrukce sjezdů a výhyben bude ve stejné skladbě jako přilehlá komunikace. Na začátku trasy je navržena autobusová zastávka s přístupem pro pěší šířky 1,5 m a autobusový záliv o šířce 3 m a délce nástupní hrany 15 m s náběhovými klíny délek 10 a 15 m. Odvodnění cesty je v celé délce navrženo příčným a podélným sklonem do okolního terénu. Na začátku trasy je navržen za autobusovou zastávkou nový příkop pro převedení silničního příkopu. Příkop na svém počátku i konci bude napojen na stávající silniční příkop, který je nyní v prostoru zastávky a připojení polní cesty přerušeno. Přes rekonstruovanou cestu bude převeden štěrbínovým liniovým žlabem DN 400 a délky 10,5 m. na konci cesty je v místě připojení na silnici navržen Pro převedení silničního propadu opět štěrbínový žlab délky 8,0 m.

II. Stanoví podmínky pro provedení stavby:

1. Stavba bude provedena podle projektové dokumentace č.z. 478/16 z 6/2016, ověřené ve stavebním řízení, kterou vypracoval [redacted] pro dopravní stavby a městské inženýrství, [redacted] případné změny nesmí být provedeny bez předchozího povolení silničního správního úřadu.
2. Stavebník oznámí silničnímu správnímu úřadu termín zahájení stavby.
3. Stavebník oznámí silničnímu správnímu tyto fáze výstavby pro kontrolní prohlídky stavby:
 - po technických přípravách území, tj. vytyčení a zařízení staveniště,
 - po vytyčení a zajištění osy cesty,
 - po provedení zemních prací až do úrovně zemní pláně,



- po zřízení ochranných a podkladních vrstev,
 - po zřízení krytu vozovky,
 - závěrečná kontrolní prohlídka.
4. Stavba bude dokončena do 2 let ode dne nabytí právní moci tohoto rozhodnutí.
 5. Stavba bude prováděna dodavatelsky.
 6. Před zahájením stavby stavebník oznámí stavebnímu úřadu zhotovitele stavby, doloží výpis z obchodního rejstříku, popř. živnostenský list a prohlášení oprávněné osoby, že bude vykonávat dozor nad prováděním stavby.
 7. Stavbu smí provádět pouze oprávněná právnická nebo fyzická osoba.
 8. Na stavbě bude veden řádný stavební deník (§157 odst.1 SZ).
 9. Stavebník zajistí vytýčení prostorové polohy stavby orgánem nebo organizací k tomu oprávněnou, doklad bude předložen se žádostí o kolaudační souhlas.
 10. Při stavbě budou dodržena ustanovení vyhlášky č. 104/1997 Sb., kterou se provádí zákon o pozemních komunikacích, ve znění pozdějších předpisů, část pátá, upravující obecné technické požadavky na pozemní komunikace a ustanovení obsažená v příslušných normách, uvedených v této vyhlášce.
 11. Pro provedení stavby budou použity k trvalému zabudování jen takové výrobky, které splňují technické požadavky dle zákona č. 22/1997 Sb. o technických požadavcích na výrobky a ustanovení §156 SZ.
 12. Stavebník zajistí účinná technická a organizační opatření k tomu, aby v souvislosti se stavbou nedošlo ke znečištění nebo poškození pozemní komunikace. Vozidla vyjíždějící ze staveniště musí být řádně očištěna, aby neznečišťovala veřejná prostranství a pozemní komunikace, pokud přesto dojde ke znečištění pozemní komunikace, zajistit prostřednictvím zhotovitele bezodkladné provedení úklidu. Stavební práce musí být realizovány tak, aby nemohlo dojít ke kontaminaci podzemních a povrchových vod. Použitá mechanizace bude zajištěna proti úkapům pohonných hmot.
 13. Při provádění stavby budou dodrženy předpisy týkající se bezpečnosti práce a ochrany zdraví, zejména zákon č. 309/2006 Sb., ve znění pozdějších předpisů a nařízení vlády č. 362/2005 a 591/2006 Sb., o bližších minimálních požadavcích na bezpečnost a ochranu zdraví při práci na staveništích. Stavba bude zajištěna proti vstupu třetích osob.
 14. Zařízení staveniště v nezbytném rozsahu bude na pozemcích stavebníka.
 15. Před zahájením výkopových prací si stavebník zajistí vytyčení všech stávajících sítí technického vybavení u orgánu nebo organizací k tomu oprávněných a zabezpečí jejich ochranu proti poškození dle stanovisek správců. Zahájení zemních prací oznámí předem správcům dotčených sítí a bude se řídit jejich pokyny. Před zakrytím-záhozem musí být bezpodmínečně vyzváni zástupci správců inž. sítí k provedení kontroly těchto zařízení. K záhozu je nutné mít písemný souhlas správců dotčených sítí, který musí být předložen se žádostí o kolaudační souhlas stavby. Zejména je nutné doložit doklady o souběhu příp. křížení vč. způsobu ochrany stávající inž. sítě. Pokyny správců sítí k jejich ochraně (které se týkají i ochranného pásma) investor obdržel a je povinen se jimi řídit.



16. Budou dodrženy podmínky uvedené v koordinovaném stanovisku Magistrátu města Děčín, Odbor stavební úřad, č.j. MDC/86024/2016 ze dne 09.09.2016:

Magistrát města Děčín, odbor životního prostředí:

a) Odpadové hospodářství

- Investor zajistí odstranění či využití odpadů vzniklých realizací výše uvedené stavby (např. stavební a demoliční odpady, obaly od nátěrových a stavebních hmot, odpady kovů, odpadní živice aj.) na zařízení k tomu určeném. Odpady lze převést do vlastnictví pouze osobě oprávněné k jejich převzetí podle ustanovení §12 zákona o odpadech.
- Zákon o odpadech se dle § 2 odst. 3 nevztahuje na nakládání s nekontaminovanou zemínou a jiným přírodním materiálem vytěženým během stavební činnosti, pokud je zajištěno, že materiál bude použit ve svém přirozeném stavu pro účely stavby na místě, na kterém byl vytěžen. Vytěžená zemina, která nebude použita v rámci stavby, se stává odpadem a jako s takovou má být nakládáno, tzn., lze jí převést do vlastnictví pouze osobě oprávněné k jejímu převzetí podle ustanovení § 12 zákona o odpadech.
- K terénním úpravám nelze využívat odpady převzaté od jiných původců odpadů (např. výkopová zemina, stavební a demoliční odpady aj.). V případě terénních úprav, při nichž jsou využívány odpady, jsou místa těchto úprav zařízeními k využívání odpadů podle §14 zákona o odpadech. Provozovat tato zařízení lze pouze na základě souhlasu příslušného krajského úřadu.

b) Vodní hospodářství

- Při realizaci stavby nedojde ke znečištění povrchových ani podzemních vod a nedojde ke zhoršení odtokových poměrů v této lokalitě.
- Stavba bude předložena k vyjádření všem vlastníkům a správcům vodohospodářských zařízení, kterých se stavba bude dotýkat, a jejich podmínky budou dodrženy.
- Dále bude stavba předložena k vyjádření hydrogeologovi společnosti Severočeské vodovody a kanalizace, a.s., Teplice a případné podmínky budou dodrženy.

c) Lesní hospodářství

- že akce bude realizována ve vzdálenosti menší než 50 m od okraje pozemků určených k plnění funkcí lesa (dále též „PUPFL“) v k. ú. Růžová, a proto je třeba v souladu s § 14 odst. 2 lesního zákona, k vydání rozhodnutí o umístění stavby nebo územního souhlasu a dále pro vydání rozhodnutí o povolení stavby, zařízení nebo terénních úprav anebo jejich ohlášení, nutný souhlas orgánu státní správy lesů. Tento souhlas se vydává jako závazné stanovisko v samostatném řízení.
- Orgán státní správy lesů žádá o tabulkové zpracování pozemků, jichž se týká ochranné pásmo lesa s uvedenými vzdálenostmi menší než 50 m.
- Orgán státní správy lesů upozorňuje, že pokud stavbou dojde k přímému dotčení PUPFL je třeba v uvedené věci provést řízení o odnětí a omezení PUPFL.
- Odnětí pozemků plnění funkcí lesa se rozumí uvolnění těchto pozemků pro jiné využití (§13 odst. 1 lesního zákona). Omezení využívání pozemků pro plnění funkcí lesa je stav, kdy na dotčených pozemcích nemohou být plněny některé funkce lesa v obvyklém rozsahu.
- Žádost o odnětí musí být doložena náležitostmi tak, jak jsou stanoveny vyhláškou č. 77/1996 Sb., o náležitostech žádosti o odnětí nebo omezení a podrobnostech o ochraně PUPFL.



Magistrát města Děčín, odbor stavební úřad:

- V případě, že v souvislosti s přípravou stavby nebo při jejím provádění dojde k archeologickým nálezům, je stavebník ve smyslu § 23, odst. 7, zákona č. 20/87 Sb., povinen ihned podat oznámení stavebnímu úřadu a orgánu státní památkové péče, popřípadě Archeologickému ústavu AV ČR Praha a učinit nezbytná opatření, aby nález nebyl poškozen nebo zničen (§ 127 stavebního zákona).
17. Budou dodrženy podmínky Magistrátu města Děčín, Odbor životního prostředí, uvedené ve stanovisku č.j. MDC/80181/2016 ze dne 14.09.2016:
- a) Investor zajistí, že stavba bude provedena způsobem a v rozsahu tak, jak je zakresleno v mapových situacích připojených ke spisu č. MDC/80181/2016.
 - b) Investor dále zajistí, že stavbou nebudou přímo dotčeny pozemky určené k plnění funkcí lesa (PUPFL).
 - c) Investor zajistí dodržení základních povinností ochrany PUPFL uvedené v § 13 odst. 3 lesního zákona, zejména provedení stavebních prací tak, aby na pozemcích a lesních porostech docházelo k co nejmenším škodám; k odstranění případných škod učiní bezprostředně potřebná opatření.
 - d) Investor zajistí, že v souvislosti se stavbou nedojde k dotčení ustanovení uvedených v § 20 lesního zákona, zejména nebudou předmětné lesní pozemky znečišťovány odpadovým ani jiným materiálem ze stavby.
 - e) Platnost tohoto souhlasu trvá po dobu realizace a existence předmětné stavby v rozsahu posuzované dokumentace.
18. Bude dodržena podmínka vyjádření Agentury ochrany přírody a krajiny ČR SCHKO Labské pískovce, č.j. SR/1932/UL/2016-3 ze dne 27.10.2016:
- a) do PD bude k výsadbě dřevin doplněna nutnost následné péče po dobu min. 3 let, spočívající v pravidelné záživce a to s přihlédnutím k aktuálním klimatickým podmínkám, v pravidelné kontrole stavu jednotlivých stromků, případně v jejich výměně za životaschopné jedince a v pravidelné kontrole, případně výměně, ochranného pletiva a podpěrných kůlu.
19. Budou dodrženy podmínky stanoviska Policie ČR, KŘP Ústeckého kraje, územní odbor Děčín, DI, č.j. KRPU-175471-1/ČJ-2016-040206 ze dne 30.08.2016:
- a) připojení (stávající sjezdy) polní cesty HPC1 na silnici III/25860 a sil. III/25857 v k.ú. Růžová požadujeme provést dle ČSN 736101 – veškerá připojení, z nichž hrozí nanášení bláta na silniční vozovku, musí být opatřena zpevněnou vozovkou lehce čistitelnou, na vzdálenost nejméně 20m od hrany silničního zpevnění. Přitom je třeba zamezit přítoku dešťové vody z vedlejší komunikace,
 - b) uvedené stanovisko platí pouze pro stávající využití komunikací jako polních cest.
20. Budou dodrženy podmínky Národního památkového ústavu, územní odborné pracoviště v Ústí nad Labem, č.j. NPÚ-351/67931/2016 ze dne 07.09.2016:
- a) Upozorňujeme, že podle mapových podkladů Státního archeologického seznamu se záměr týká území s archeologickými nálezy (ÚAN III). V případě jakýchkoli terénních zásahů v daném prostoru je třeba respektovat platné státní normy.
 - b) Upozorňujeme proto, že ve smyslu odst. 2, § 22, zák. č. 20/1987 Sb., je nutné již od doby přípravy stavby hlásit stavební činnost v tomto území písemně

Archeologickému ústavu AV ČR, letenská 4, Praha (v kopii prosíme i NPÚ, ú.o.p. v Ústí nad Labem). Povinností stavebníka je zajistit před zahájením výkopových prací odborný archeologický dohled nad zemními pracemi, aby v případě pozitivní nálezové situace mohl být na místě proveden záchranný archeologický výzkum (dále jen ZAV) institucí oprávněnou k provádění ZAV. Informaci o těchto institucích naleznete na webových stránkách Akademie věd ČR (www.arup.cas.cz).

21. Budou dodrženy podmínky vyjádření Správy a údržby silnic Ústeckého kraje, p.o., č.j. 44-132-O-2 ze dne 20.06.2017, č.j. 44-132-O-1 ze dne 24.01.2017 a č.j. 44-132-O-3 ze dne 03.08.2017:
 - a) budou předem zajištěna taková účinná opatření, aby v průběhu prací ani později po jejich dokončení nedocházelo k znečištění, či jinému poškození vozovky, ani ostatních silničních součástí a příslušenství (kromě výjimek dle bodu č. 2 tohoto vyjádření), nebylo narušeno stávající silniční odvodnění a nebyla ohrožena bezpečnost silničního provozu v dotčeném úseku,
 - b) komunikační připojení na silnici č. III/25857 bude provedeno podle předložené dokumentace č.zak. 478/16 zpracované Ing. Iblem.
 - c) v místě napojení se nenachází silniční příkop. Štěrbínový žlab bude sveden do vsaku na pozemku investora,
 - d) investor protokolárně předá zpět místo zásahu naší organizaci nejpozději v den vypršení platnosti rozhodnutí o zvláštním užívání silnice.
 - e) po dokončení prací bude stavba geometricky zaměřena a majetkově vypořádána.
22. Budou dodrženy podmínky souhlasu ČEZ Distribuce, a.s., č.j. 1088642666 ze dne 13.09.2016.
23. Budou dodrženy podmínky vyjádření ČEZ Distribuce, a.s., č.j. 0100631603 ze dne 19.09.2016.
24. Budou dodrženy podmínky souhlasu ČEZ Distribuce, a.s., č.j. 1088385836 ze dne 12.08.2016.
25. Budou dodrženy podmínky vyjádření Severočeských vodovodů a kanalizací, a.s., č.j. O16610104502/OTPCUL/Ga ze dne 29.06.2016.
26. Budou dodrženy podmínky souhlasu Severočeských vodovodů a kanalizací, a.s., č.j. O16610156093/OTPCUL/Ga ze dne 19.08.2016.
27. Budou dodrženy podmínky souhlasu Severočeských vodovodů a kanalizací, a.s., č.j. O17610048932/OTPCUL/Ga ze dne 23.09.2016.
28. Budou dodrženy podmínky vyjádření České telekomunikační infrastruktury, a.s., č.j. 671807/16 ze dne 29.07.2016,
29. Bude dodržena podmínka vyjádření Magistrát města Děčín, odbor stavební úřad ze dne 1.8.2017:
 - a) stavba se nenachází na kulturní památce ani v památkové zóně,
 - b) stavba se nachází na území s archeologickými nálezy ÚAN III - území, které mohlo být osídleno člověkem a mohly by se zde vyskytovat věci nebo soubory věcí, která jsou dokladem nebo pozůstatkem života člověka a jeho činnosti od počátku jeho vývoje do novověku, a které se zachovaly zpravidla pod zemí.



Před zahájením prací je třeba v dostatečném časovém předstihu (cca 14 dnů – písemně) oznámit jejich zahájení Archeologickému ústavu Akademie věd ČR

30. Pozemní komunikace nesmí být využívány pro technologické potřeby stavby mimo rozsah povolený dle § 25 zákona č. 13/1997 Sb., o pozemních komunikacích, ve znění pozdějších předpisů.
31. Stavba bude opatřena tabulkou „Stavba povolena“.
32. Prováděním prací nesmí být poškozeni ve svých právech uživatelé nebo vlastníci sousedních nemovitostí a prostorů. Sousední pozemky přilehlé stavbě potřebné pro přístup budou užity pouze v rozsahu dohodnutém před realizací s jednotlivými vlastníky a uvedeny do náležitého stavu v jakém byly před užitím. Sjednání příslušné dohody a náhrady škody je povinen provádět investor - zhotovitel. Veškeré škody způsobené stavbou hradí investor.
33. K žádosti o **kolaudační souhlas** bude přiložen mimo závazných stanovisek dotčených orgánů dle § 122 SZ, zaměření stavby a geometrický plán a ostatní doklady uvedené v podmínkách stavebního povolení.

Účastníci řízení, na něž se vztahuje rozhodnutí správního orgánu:

Státní pozemkový úřad, Krajský pozemkový úřad pro Ústecký kraj, pobočka Děčín, Obec Růžová, ČEZ Distribuce, a. s., Česká telekomunikační infrastruktura, a.s., Severočeské vodovody a kanalizace, a.s., Povodí Ohře, státní podnik, Správa a údržba silnic Ústeckého kraje, p.o., Vlastníci sousedních pozemků nebo staveb: p.p.č. 1775/71, 1775/176, 1775/195, 1775/194, 1775/193, 1775/172, 1775/305, 1775/304, 1775/303, 1775/170, 1775/252, 1775/299, 1775/301, 1775/165, 1775/164, 2555/11, 1775/177, 1775/235, 1775/157, 1775/295, 1775/294, 1775/233, 1775/322, 1775/150, 1775/287, 1775/327, 1775/288, 1775/287, 1775/284, 1775/143, 1775/285, 1775/283, 1775/321, 1775/135, 1775/320, 1775/39, 1775/282, 1775/127, 1775/281, 1775/126, 1775/125, 1775/276, 1775/178, 1775/113, 1775/37, 1775/36, 1775/183, 1775/105, 1775/104, 1775/34, 1775/260, 1775/253, 1775/32, 1775/255, 1775/97, 1775/251, 1775/94, 2555/6, 1775/91, 1775/247, 1775/87, 2555/6, 1775/246, 1775/85, 1775/307, 1775/309, 1775/86, 1775/76, 1775/244, 1775/240, 1775/18, 1775/208, 1775/308, 1775/238, 3016, 3159, 3129, 3131, 3132, 3134, 3158, 3094, 3100, 3101 a 3102 k.ú. Růžová.

Odůvodnění:

Dne 25.07.2017 podal stavebník žádost o vydání stavebního povolení na výše uvedenou stavbu, uvedeným dnem bylo zahájeno stavební řízení.

Souhlas podle § 15 odst. 2 stavebního zákona vydal Magistrát města Děčín, odbor stavební úřad, dne 29.08.2016 pod č.j. MDC/82170/2016.

Speciální stavební úřad oznámil zahájení stavebního řízení známým účastníkům řízení a dotčeným orgánům. Silniční správní úřad podle ustanovení § 112 odst. 2 stavebního zákona upustil od ohledání na místě a ústního jednání, protože mu poměry staveniště byly dobře známy a žádost poskytovala dostatečné podklady pro posouzení stavby, a stanovil, že



ve lhůtě do 10 dnů od doručení tohoto oznámení mohou účastníci řízení uplatnit své námítky a dotčené orgány svá stanoviska.

Speciální stavební úřad v provedeném stavebním řízení přezkoumal předloženou žádost z hledisek uvedených v § 111 stavebního zákona, projednal ji s účastníky řízení a s dotčenými orgány a zjistil, že jejím uskutečněním nebo užíváním nejsou ohroženy zájmy chráněné stavebním zákonem, předpisy vydanými k jeho provedení a zvláštními předpisy.

Projektová dokumentace stavby splňuje obecné technické požadavky na stavby a podmínky územního rozhodnutí o umístění stavby. Silniční správní úřad v průběhu řízení neshledal důvody, které by bránily povolení stavby.

Stanoviska sdělili:

- Magistrát města Děčín, Odbor životního prostředí, č.j. MDC/80181/2016 ze dne 14.09.2016,
- Magistrát města Děčín, odbor stavební úřad, č.j. MDC/82170/2016 ze dne 29.08.2016,
- Magistrát města Děčín, odbor stavební úřad, MDC/86024/2016 ze dne 09.09.2016,
- Magistrát města Děčín, odbor stavební úřad, ze dne 1.8.2017,
- Státní pozemkový úřad, Krajský pozemkový úřad pro Ústecký kraj, Pobočka Děčín, č.j. SPU 397458/2013 ze dne 07.01.2014,
- Hasičský záchranný sbor Ústeckého kraje, č.j. HSUL-5565-2/DC-2016 ze dne 15.9.2016,
- Obec Růžová, ze dne 22.08.2016,
- Správa a údržba silnic Ústeckého kraje, p.o., č.j. 44-132-O-1 ze dne 24.01.2017,
- Správa a údržba silnic Ústeckého kraje, p.o., č.j. 44-132-O-2 ze dne 20.06.2017,
- Správa a údržba silnic Ústeckého kraje, p.o., č.j. 44-132-O-3 ze dne 03.08.2017,
- Agentura ochrany přírody a krajiny ČR SCHKO Labské pískovce, č.j. SR/1932/UL/2016-3 ze dne 27.10.2016,
- Krajské ředitelství policie Ústeckého kraje, Policie ČR - Územní odbor Děčín, Dopravní inspektorát, č.j. KRPU-175471-1/ČJ-2016-040206 ze dne 30.08.2016,
- Národní památkový ústav, územní odborné pracoviště v Ústí nad Labem, č.j. NPÚ-351/67931/2016 ze dne 07.09.2016,
- ČEZ Distribuce, a.s., č.j. 0100631603 ze dne 19.09.2016,
- ČEZ Distribuce, a.s., č.j. 1088642666 ze dne 13.09.2016,
- ČEZ Distribuce, a.s., č.j. 1088385836 ze dne 12.08.2016,
- ČEZ ICT Services, a.s. č.j. 0200500643 ze dne 19.09.2016,
- Severočeské vodovody a kanalizace, a.s., č.j. O16610104502/OTPCUL/Ga ze dne 29.06.2016,
- Severočeské vodovody a kanalizace, a.s., č.j. O16610156093/OTPCUL/Ga ze dne 19.08.2016,
- Severočeské vodovody a kanalizace, a.s., č.j. O17610048932/OTPCUL/Ga ze dne 23.09.2016,

- NET4GAS, s.r.o., č.j. 1677/16/BRA/N ze dne 03.06.2016,
- NET4GAS, s.r.o., č.j. 4528/16/OVP/N ze dne 03.06.2016,
- ČEPS, a.s., č.j. 0000012532 ze dne 03.06.2016,
- ČEPRO, a.s., č.j. 6244/16 ze dne 03.06.2016,
- MERO ČR, a.s., č.j. 2016/06/9408 ze dne 03.06.2016,
- Vodafone Czech Republic a.s., č.j. 170721-091850325 ze dne 21.07.2017,
- Vodafone Czech Republic a.s., č.j. 160603-14448725 ze dne 06.06.2016,
- MO - SEM Praha, č.j. ÚP-497/9-77-2016 ze dne 06.06.2016,
- Povodí Ohře, státní podnik, č.j. POH/11021/2017-2/032100 ze dne 01.03.2017,
- RWE Distribuční služby, s.r.o., č.j. 5001320994 ze dne 10.06.2016,
- T-Mobile Czech Republic a.s., č.j. E15753/16 ze dne 03.06.2016,
- Česká telekomunikační infrastruktura, a.s., č.j. 671807/16 ze dne 29.07.2016.

Speciální stavební úřad zajistil vzájemný soulad předložených závazných stanovisek dotčených orgánů vyžadovaných zvláštními předpisy a zahrnul je do podmínek rozhodnutí.

Speciální stavební úřad rozhodl, jak je uvedeno ve výroku rozhodnutí, za použití ustanovení právních předpisů ve výroku uvedených.

Účastníci řízení - další dotčené osoby:

Státní pozemkový úřad, Krajský pozemkový úřad pro Ústecký kraj, pobočka Děčín, Obec Růžová, ČEZ Distribuce, a. s., Česká telekomunikační infrastruktura, a.s., Severočeské vodovody a kanalizace, a.s., Povodí Ohře, státní podnik, Správa a údržba silnic Ústeckého kraje, p.o., vlastníci sousedních pozemků nebo staveb: p.p.č. 1775/71, 1775/176, 1775/195, 1775/194, 1775/193, 1775/172, 1775/305, 1775/304, 1775/303, 1775/170, 1775/252, 1775/299, 1775/301, 1775/165, 1775/164, 2555/11, 1775/177, 1775/235, 1775/157, 1775/295, 1775/294, 1775/233, 1775/322, 1775/150, 1775/287, 1775/327, 1775/288, 1775/287, 1775/284, 1775/143, 1775/285, 1775/283, 1775/321, 1775/135, 1775/320, 1775/39, 1775/282, 1775/127, 1775/281, 1775/126, 1775/125, 1775/276, 1775/178, 1775/113, 1775/37, 1775/36, 1775/183, 1775/105, 1775/104, 1775/34, 1775/260, 1775/253, 1775/32, 1775/255, 1775/97, 1775/251, 1775/94, 2555/6, 1775/91, 1775/247, 1775/87, 2555/6, 1775/246, 1775/85, 1775/307, 1775/309, 1775/86, 1775/76, 1775/244, 1775/240, 1775/18, 1775/208, 1775/308, 1775/238, 3016, 3159, 3129, 3131, 3132, 3134, 3158, 3094, 3100, 3101 a 3102 k.ú. Růžová, Správa Národního parku České Švýcarsko, Magistrát města Děčín, odbor stavební úřad, Magistrát města Děčín, odbor životního prostředí, Krajské ředitelství policie Ústeckého kraje, Policie ČR - Územní odbor Děčín, Dopravní inspektorát, Národní památkový ústav.

Vypořádání s vyjádřeními a námitkami účastníků k podkladům rozhodnutí:

Účastníci se k podkladům rozhodnutí nevyjádřili.

Poučení účastníků:



Proti tomuto rozhodnutí se lze odvolat do 15 dnů ode dne jeho oznámení ke Krajskému úřadu Ústeckého kraje v Ústí nad Labem podáním u zdejšího správního orgánu.

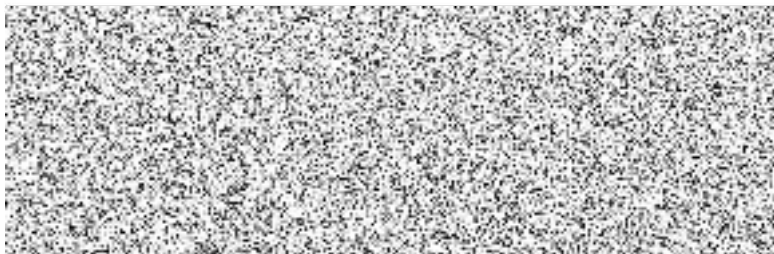
Odvolání se podává s potřebným počtem stejnopisů tak, aby jeden stejnopis zůstal správnímu orgánu a aby každý účastník dostal jeden stejnopis. Nepodá-li účastník potřebný počet stejnopisů, vyhotoví je správní orgán na náklady účastníka.

Odvoláním lze napadnout výrokovou část rozhodnutí, jednotlivý výrok nebo jeho vedlejší ustanovení. Odvolání jen proti odůvodnění rozhodnutí je nepřipustné.

Speciální stavební úřad po dni nabytí právní moci stavebního povolení zašle stavebníkovi jedno vyhotovení ověřené projektové dokumentace a štítek obsahující identifikační údaje o povolené stavbě. Další vyhotovení ověřené projektové dokumentace zašle vlastníkovi stavby, pokud není stavebníkem.

Stavebník je povinen štítek před zahájením stavby umístit na viditelném místě u vstupu na staveniště a ponechat jej tam až do dokončení stavby, případně do vydání kolaudačního souhlasu; rozsáhlé stavby se mohou označit jiným vhodným způsobem s uvedením údajů ze štítku.

Stavba nesmí být zahájena, dokud stavební povolení nenabude právní moci. Stavební povolení pozbývá platnosti, jestliže stavba nebyla zahájena do 2 let ode dne, kdy nabylo právní moci.



Tento dokument musí být na úřední desce vyvěšen po dobu 15 dnů

Vyvěšeno dne

Sejmuto dne

Razítko a podpis orgánu, který potvrzuje vyvěšení a sejmutí oznámení.

Poplatek:

Správní poplatek podle zákona č. 634/2004 Sb., o správních poplatcích nebyl vyměřen.



Obdrží:

I. Účastníci řízení podle § 27 odst.1 SŘ (do vlastních rukou)

Státní pozemkový úřad, Krajský pozemkový úřad pro Ústecký kraj, pobočka Děčín, IDDS:
z49per3

Obec Růžová, IDDS: smcbpg7

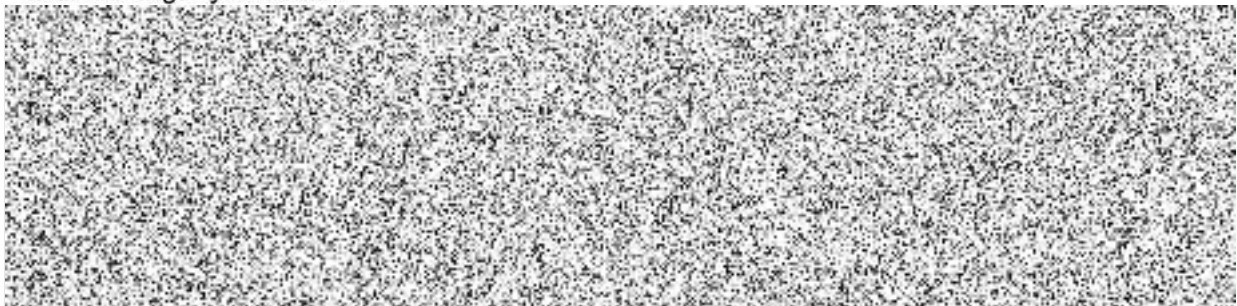
II. Účastníci podle § 27 odst. 2 a 3 SŘ (do vlastníků rukou)



III. Účastníci podle § 27 odst. 2 a 3 SŘ (veřejnou vyhláškou)

Vlastníci sousedních pozemků nebo staveb: p.p.č. 1775/71, 1775/176, 1775/195, 1775/194, 1775/193, 1775/172, 1775/305, 1775/304, 1775/303, 1775/170, 1775/252, 1775/299, 1775/301, 1775/165, 1775/164, 2555/11, 1775/177, 1775/235, 1775/157, 1775/295, 1775/294, 1775/233, 1775/322, 1775/150, 1775/287, 1775/327, 1775/288, 1775/287, 1775/284, 1775/143, 1775/285, 1775/283, 1775/321, 1775/135, 1775/320, 1775/39, 1775/282, 1775/127, 1775/281, 1775/126, 1775/125, 1775/276, 1775/178, 1775/113, 1775/37, 1775/36, 1775/183, 1775/105, 1775/104, 1775/34, 1775/260, 1775/253, 1775/32, 1775/255, 1775/97, 1775/251, 1775/94, 2555/6, 1775/91, 1775/247, 1775/87, 2555/6, 1775/246, 1775/85, 1775/307, 1775/309, 1775/86, 1775/76, 1775/244, 1775/240, 1775/18, 1775/208, 1775/308, 1775/238, 3016, 3159, 3129, 3131, 3132, 3134, 3158, 3094, 3100, 3101 a 3102 k.ú. Růžová.

Dotčené orgány a ostatní





MAGISTRÁT MĚSTA DĚČÍN

odbor stavební úřad

Mírové nám. 1175/5, 405 38 Děčín IV

Číslo jednací: MDC/98502/2019

Spisová zn.: MDC/94177/2019

Vyřizuje:

Telefon:

e-mail:

Fax:

Děčín

MDC/98502/2019

MDC/94177/2019

[REDACTED]

[REDACTED]

[REDACTED]

412 [REDACTED]

12. 09. 2019

Státní pozemkový úřad, Krajský
Pozemkový úřad pro Ústecký kraj,
Pobočka Děčín
28. října č.p. 979/19
Děčín I-Děčín
405 02 Děčín 2

ROZHODNUTÍ

č. 9066

Výroková část:

Stavební úřad Magistrátu města Děčín, jako silniční správní úřad příslušný podle § 40 odst. 1 zákona č. 13/1997 Sb., o pozemních komunikacích, ve znění pozdějších předpisů (dále jen "zákon o pozemních komunikacích"), a speciální stavební úřad příslušný podle § 16 odst. 1 a § 40 odst. 4 písm. a) zákona o pozemních komunikacích vyhlášky č. 501/2006 Sb., o obecných požadavcích na využívání území, ve znění pozdějších předpisů a § 15 odst. 1 zákona č. 183/2006 Sb., o územním plánování a stavebním řádu, ve znění pozdějších předpisů (dále jen "stavební zákon"), na podkladě žádosti o prodloužení platnosti stavebního povolení, kterou dne 02. 09. 2019 podal

**Státní pozemkový úřad, Krajský pozemkový úřad pro Ústecký kraj, Pobočka Děčín,
IČO 01312774, Husinecká č.p. 1024/11a, 130 00 Praha 3-Žižkov**

(dále jen "stavebník"),

podle § 115 odst. 4 stavebního zákona

p r o d l u ž u j e

do **30. 09. 2021**

platnost stavebního povolení, které vydal Magistrát města Děčín - Odbor správních činností a obecní živnostenský úřad dne 05. 09. 2017 pod č.j. MDC/82790/2017 na stavbu

"Polní cesta HPC1 v k.ú. Růžová"

(dále jen "stavba")

na pozemku parc. č. 3130 v katastrálním území Růžová.

Účastníci řízení na něž se vztahuje rozhodnutí správního orgánu:

Státní pozemkový úřad, Krajský pozemkový úřad pro Ústecký kraj, Pobočka Děčín,
Husinecká č.p. 1024/11a, 130 00 Praha 3-Žižkov

Odůvodnění:

Stavebník oznámil speciálnímu stavebnímu úřadu, že stavbu není možné zahájit do dvou let ode dne, kdy stavební povolení nabylo právní moci, a proto žádá o prodloužení jeho platnosti.

Nezahájení stavby v době platnosti stavebního povolení je zdůvodňováno takto:

- **důvodem žádosti o prodloužení platnosti stavebního povolení je současný nedostatek finančních prostředků v rozpočtu investora k realizaci stavby.**

Speciální stavební úřad posoudil důvody, pro které nebyla stavba zahájena. Protože předpoklady, za kterých bylo stavební povolení vydáno, zůstaly nezměněny, zejména zůstala v platnosti resp. byla prodloužena platnost stanovisek dotčených orgánů, silniční správní úřad žádosti vyhověl.

Speciální stavební úřad rozhodl, jak je uvedeno ve výroku rozhodnutí, za použití ustanovení právních předpisů ve výroku uvedených.

Vypořádání s návrhy a námitkami účastníků:

- Účastníci neuplatnili návrhy a námítky.

Vypořádání s vyjádřeními účastníků k podkladům rozhodnutí:

- Účastníci se k podkladům rozhodnutí nevyjádřili.

Poučení účastníků:

Proti tomuto rozhodnutí se lze odvolat do 15 dnů ode dne jeho oznámení ke Krajskému úřadu Ústeckého kraje se sídlem v Ústí nad Labem podáním u zdejšího správního orgánu.

Odvolání se podává s potřebným počtem stejnopisů tak, aby jeden stejnopis zůstal správnímu orgánu a aby každý účastník dostal jeden stejnopis. Nepodá-li účastník potřebný počet stejnopisů, vyhotoví je správní orgán na náklady účastníka.

Odvoláním lze napadnout výrokovou část rozhodnutí, jednotlivý výrok nebo jeho vedlejší ustanovení. Odvolání jen proti odůvodnění rozhodnutí je nepřípustné.

**Poplatek:**

Správní poplatek podle zákona č. 634/2004 Sb., o správních poplatcích se nevyměřuje.

Doručí se:

I. Účastníci řízení podle § 27 odst. 1 písm. a) SŘ (do vlastních rukou)

Státní pozemkový úřad, Krajský pozemkový úřad pro Ústecký kraj, Pobočka Děčín, IDDS:
z49per3

sídlo: Husinecká č.p. 1024/11a, 130 00 Praha 3-Žižkov