

SMLOUVA O DÍLO NA ZHOTOVENÍ STAVBY

(dále jen „smlouva“)

uzavřená

podle § 2586 a násl. zákona č. 89/2012 Sb., občanský zákoník, ve znění pozdějších předpisů

(dále jen „občanský zákoník“)

mezi smluvními stranami

Objednatel: Česká republika - Státní pozemkový úřad
Krajský pozemkový úřad pro Olomoucký kraj
sídlo: Blanická 383/1, 779 00 Olomouc
zastoupený: JUDr. Romanem Brnčalem, LL.M., ředitelem
Krajského pozemkového úřadu pro Olomoucký kraj

ve smluvních záležitostech oprávněn jednat: JUDr. Roman Brnčal, LL.M., ředitel KPÚ pro Olomoucký kraj
v technických záležitostech oprávněn jednat: Ing. Kateřina Neumanová, vedoucí Pobočky Olomouc

Adresa: Ing. Michal Malý, Pobočka Olomouc
Tel.: Blanická 383/1, 779 00 Olomouc
xxxxx, xxxxx
xxxxx

E-mail: olomoucky.kraj@spucr.cz
olomouc.pk@spucr.cz

ID DS: z49per3
Bankovní spojení: ČNB
Číslo účtu: 3723001/0710
IČO: 01312774
DIČ: není plátcem DPH

(dále jen „objednatel“)

a

Zhotovitel: STRABAG a.s.
Sídlo: Kačírkova 982/4, Jinonice, 158 00 Praha 5
zastoupený: Ing. Ondřej Novák, předseda představenstva
Walter Egger, člen představenstva
Ing. Juraj Hirner, člen představenstva
Ing. Jarmila Považanová, člen představenstva
Ing. Pavel Bryhcín, člen představenstva
oprávněni zastupovat na základě plné moci:
xxxxx, xxxxx
xxxxx, xxxxx
xxxxx

Tel./fax: xxxxx
E-mail: xxxxx
ID DS: 8yuchp8

v technických záležitostech oprávněn jednat: xxxxxx, xxxxx
Tel./fax: xxxxx
E-mail: xxxxx
Bankovní spojení: UniCredit Bank Czech Republic and Slovakia,
a.s.
Číslo účtu: 5061885001/2700
IČO: 608387844
DIČ: CZ60838744

Společnost je zapsaná v obchodním rejstříku vedeném u Městského soudu v Praze, oddíl B, vložka 7634

(dále jen „**zhotovitel**“)

Touto smlouvou se v souladu se zákonem č. 134/2016 Sb., o zadávání veřejných zakázek, ve znění pozdějších předpisů (dále jen „ZZVZ“), v souladu s vyhláškou č. 169/2016 Sb., o stanovení rozsahu dokumentace veřejné zakázky na stavební práce a soupisu stavebních prací dodávek a služeb s výkazem výměr, ve znění pozdějších předpisů (dále jen „vyhláška č. 169/2016 Sb.“) realizuje veřejná zakázka s názvem **Polní cesta HC4c s IP17 v k. ú. Medlov u Uničova** (dále jen zakázka).

Podklady pro uzavření smlouvy:

Nabídka zhotovitele ze dne: 22.07.2020

Zadávací dokumentace ze dne: 8.7.2020

Rozhodnutí zadavatele o výběru nejvhodnější nabídky ze dne: 27. 7. 2020

Souhlas s ohlášenou stavební úpravou komunikace ze dne: 18. 12. 2018

Čl.I Předmět a účel smlouvy

1. Účelem smlouvy je zajištění realizace společných zařízení navržených v rámci komplexních pozemkových úprav v **k.ú. Medlov u Uničova** dle zákona č. 139/2002 Sb., o pozemkových úpravách a pozemkových úřadech, ve znění pozdějších předpisů a o změně zákona č. 229/1991 Sb., o úpravě vlastnických vztahů k půdě a jinému zemědělskému majetku, ve znění pozdějších předpisů, a to v souladu se zadávací dokumentací Veřejné zakázky (dále jen „**Zadávací dokumentace**“).
2. Předmětem smlouvy je provedení stavby **Polní cesta HC4c s IP17 v k. ú. Medlov u Uničova** (dále jen „**dílo**“) zhotovitelem v rozsahu a za podmínek ujednaných v této smlouvě a v jejích přílohách, které jsou nedílnou součástí této smlouvy.
3. Zhotovitel se zavazuje provést dílo formou kompletní dodávky při respektování projektů, příslušných technických norem, obecně závazných právních předpisů a závazných podmínek stanovených pro provedení díla objednatel v podmínkách zadávacího řízení Veřejné zakázky.
4. Práce nad rámec rozsahu předmětu díla, uvedeného v čl. II, které budou nezbytné k řádnému dokončení díla, funkčnosti provozu nebo respektování závazných pokynů schvalovacích orgánů (závazných povolení, např. stavebních povolení, kolaudačních

rozhodnutí apod.), se zhotovitel zavazuje provést dle pokynů objednatele. Objednatel má právo rozsah díla omezit nebo rozšířit v závislosti na svých finančních možnostech a zhotovitel se zavazuje v tomto případě jeho požadavky respektovat. Vždy musí být postupováno podle ZZVZ.

5. Zhotovitel se touto smlouvou zavazuje provést dílo a objednatel se zavazuje k převzetí díla a zaplacení ceny za jeho provedení.

ČI.II Rozsah a specifikace předmětu smlouvy

1. Dílem se rozumí zhotovení následující stavby:

Název díla: **Polní cesta HC4c s IP17 v k. ú. Medlov u Uničova**

Místo stavby: **k.ú. Medlov u Uničova, obec Medlov, okres Olomouc**

(dále jen "stavba").

2. Rozsah díla a jeho kvalita, včetně příslušných parcelních čísel pozemků a vytyčovacíh bodů, je specifikován v projektové dokumentaci, zpracované dle vyhlášky č.169/2016 Sb., projekční společností **AGPOL s.r.o.**, Jungmannova 153/12, 779 00 Olomouc, č. zakázky 2837/060. Uvedená projektová dokumentace bude objednatelem protokolárně předána zhotoviteli nejpozději při předání staveniště.
3. Součástí realizace díla jsou tyto činnosti:
 - a. Zajištění dodávek materiálů a zařízení nezbytných pro řádné dokončení díla. Součástí díla je i výsadba doprovodné zeleně a následná 3-letá péče o vysazenou zeleň.
 - b. Provedení všech činností souvisejících s provedením díla nezbytných pro řádné dokončení díla (dodávky, služby, bezpečnostní opatření apod.).
 - c. Koordinace veškerých činností, jež jsou součástí realizace díla.
 - d. Geodetické vytyčení pozemků pro stavbu před zahájením provádění díla (příslušná parcelní čísla pozemků a vytyčovací body jsou uvedeny v projektové dokumentaci).
 - e. Geodetické zaměření skutečně provedeného díla včetně případných geometrických plánů pro kolaudační řízení a zajištění zápisu díla do katastru nemovitostí katastrálním úřadem
 - f. Zhotovitel zajistí předběžný záchranný archeologický výzkum.
 - g. Pokud dojde v průběhu provádění předběžného záchranného archeologického výzkumu v rámci přípravy a realizace stavby k nepředvídaným nálezům kulturně cenných předmětů, detailů stavby nebo chráněných částí přírody anebo k archeologickým nálezům, je zhotovitel povinen umožnit provedení záchranného archeologického výzkumu v průběhu realizace díla dle zákona č. 20/1987 Sb., o státní památkové péči, ve znění pozdějších předpisů.
 - h. Dojde-li během přípravy a realizace stavby k nepředvídaným nálezům kulturně cenných předmětů, detailů stavby nebo chráněných částí přírody anebo k nálezům munice či k archeologickým nálezům dle §176, odst. 1 zákona č. 183/2006 Sb. o územním plánování a stavebním řádu (dále jen „stavební zákon“), je zhotovitel povinen neprodleně oznámit nález objednateli, stavebnímu úřadu a orgánu státní památkové péče nebo orgánu ochrany

přírody a zároveň učinit opatření nezbytná k tomu, aby nález nebyl poškozen nebo zničen, a práce v místě nálezu přerušit.

- i. Zajištění všech dalších nepředvídatelných průzkumů nutných pro řádné provádění a dokončení díla, jejichž potřeba by vznikla během realizačních prací(dle čl. II bod 2. i) bude řešeno jako dodatečné práce dle této smlouvy, nebo novým samostatným výběrovým/zadávacím řízením.
 - j. Zajištění a provedení všech opatření organizačního charakteru nezbytných k řádnému provedení díla.
 - k. Zřízení staveniště, jeho zařízení, napojení na inženýrské sítě a po zhotovení stavby jeho odstranění.
 - l. Ostraha stavby a staveniště, zajištění bezpečnosti práce a ochrany životního prostředí.
 - m. Projednání a zajištění případného zvláštního užívání komunikací a veřejných ploch, popř. dalších pozemků, včetně úhrady vyměřených poplatků.
 - n. Zajištění přístupu k jednotlivým úsekům stavby za účelem provádění díla, uvedení prováděním díla dotčených pozemků do původního stavu po ukončení provádění díla, úhrada náhrad za dočasné zábory ploch, dočasné a trvalé stavby a poplatků za uložení odpadů na skládku.
 - o. Zajištění dopravního značení k dopravním omezením vč. případné světelné signalizace, jejich údržba, přemísťování a následné odstranění.
 - p. Zajištění všech ostatních nezbytných zkoušek, atestů a revizí podle ČSN a případných jiných právních nebo technických předpisů platných v době provádění a předání díla, kterými bude prokázáno dosažení předepsané kvality a předepsaných technických parametrů díla.
Prověření mocnosti finální vrstvy kontrolními vrty provedenými na své náklady, v místech, kde určí objednatel, a to nejméně 2x na 500 m délky u cest s povrchem z asfaltové směsi.
 - q. Respektování obecných podmínek daných povoleními k realizaci stavby, a to zejména vedením přehledu o případně vytěžené ornici a o nakládání s ní při respektování zásad její ochrany.
 - r. Zajištění ochrany a vytyčení podzemních inženýrských sítí uvedených v projektové dokumentaci.
4. Dílo bude provedeno dle projektové dokumentace, soupisu stavebních prací, dodávek a služeb s výkazem výměr a v souladu s ohlášenou stavební úpravou komunikace ze dne 18.12.2018, č.j. MUUV 11915/2018.
 5. Veškerý odpad, jenž při provádění díla vznikne, je zhotovitel povinen odstranit na vlastní náklady. Veškeré meziskládky a skládky, nezbytné pro provedení díla je zhotovitel povinen zajistit na vlastní náklady po dohodě s obcí. Náklady spojené s užíváním jiných pozemků než těch, které jsou určeny pro realizaci díla (např. pro pojezd vozidel), je povinen hradit zhotovitel.

Čl. III Cena díla

1. Cena za provedení díla v rozsahu podle Čl. II. smlouvy, se sjednává dohodou smluvních stran na základě nabídky učiněné zhotovitelem na Veřejnou zakázku ze dne 22. 7. 2020.
2. Cena je nejvýše přípustná a nepřekročitelná, je platná po celou dobu realizace díla, a to i při případném prodloužení termínu dokončení realizace díla z důvodů vzniklých na straně objednatele, s výjimkou zákonné změny výše sazby DPH.
3. Cena díla zahrnuje všechny náklady související se zhotovením díla, vedlejší náklady související s umístěním stavby, zařízením staveniště a také ostatní náklady související s plněním podmínek zadávací dokumentace vyplývajících z činností podle čl. II, odst. 2 této smlouvy, pokud není uvedeno jinak.

4. Celková cena za provedení díla:	
bez DPH činí	7 235 876,89 Kč
DPH 21 % činí	1 519 534,15 Kč

Celková cena za provedení díla vč. DPH činí	8 755 411,04 Kč
---	-----------------

Z toho:

1. Cena za provedení výsadby:	
bez DPH činí	202 845,91 Kč
DPH 21 % činí	42 597,64 Kč
Celková cena za provedení výsadby vč. DPH činí	245 443,55 Kč

2. Cena za zajištění následné péče:	
bez DPH činí	61 215,35 Kč
DPH 21 % činí	12 855,23 Kč
Celková cena za zajištění následné péče vč. DPH činí	74 070,58 Kč

a) 1 rok péče o vysazený porost: Cena bez DPH	21 805,29 Kč
DPH	4 579,11 Kč
Cena včetně DPH	26 384,40 Kč

b) 2 rok péče o vysazený porost: Cena bez DPH	19 705,03 Kč
DPH	4 138,06 Kč
Cena včetně DPH	23 843,09 Kč

c) 3 rok péče o vysazený porost: Cena bez DPH	19 705,03 Kč
DPH	4 138,06 Kč
Cena včetně DPH	23 843,09 Kč

(Cena bude uváděna na haléře, tj. na 2 desetinná místa)

5. Položkový nabídkový rozpočet je vypracován v souladu se strukturou jednotlivých kalkulačních položek aktuálního „Katalogu stavebních prací ÚRS Praha a.s.“. Nabídkový rozpočet bude nedílnou součástí smlouvy v elektronické podobě ve formátu pdf.

Čl. IV Platební podmínky

1. Úhrada provedených prací bude provedena na základě zhotovitelem vyhotoveného daňového dokladu (faktury).
2. Objednatel neposkytuje zálohy.
3. *Objednatel uhradí zhotoviteli cenu díla po řádném zhotovení díla a jeho protokolárním předání a převzetí dle této smlouvy, a to na základě vystavené faktury se správně vyplněnými údaji, včetně finanční částky. Faktura bude vystavena do 15 kalendářních dnů od protokolárního předání a převzetí díla. Součástí faktury budou technickým dozorem stavebníka odsouhlasené a objednatelům potvrzené soupisy provedených prací. Faktury budou doručeny objednateli nejdéle do 15.11. příslušného roku.*

Následná tříletá péče o vysazenou zeleň bude fakturována 1 x ročně, nejpozději do 15.11. příslušného roku.

4. Daňový doklad (Faktura) bude vyhotoven ve třech stejnopisech a bude obsahovat náležitosti daňového dokladu požadované zákonem č. 235/2004 Sb., o dani z přidané hodnoty, ve znění pozdějších předpisů, avšak výslovně vždy musí obsahovat následující údaje: označení smluvních stran a jejich adresy, IČO, DIČ (je-li přiděleno), údaj o tom, že vystavovatel faktury je zapsán v obchodním rejstříku včetně spisové značky, označení této smlouvy, označení poskytnutého plnění, číslo faktury, den vystavení a lhůtu splatnosti faktury, označení peněžního ústavu a číslo účtu, na který se má platit, fakturovanou částku, razítko a podpis oprávněné osoby.
5. Součástí faktury budou dále soupisy provedených prací odsouhlasené technickým dozorem stavebníka. Tento soupis zhotovitel předloží objednateli nejméně deset dní před vystavením dílčí faktury nebo před protokolárním předáním díla. Objednatel tento soupis schválí nebo rozporuje nejpozději do deseti dnů od předložení zhotovitelem.
6. V případě „konečné“ faktury bude její součástí také kopie protokolu o předání a převzetí díla, řádně podepsaného za obě smluvní strany. Převzaté práce budou oceněny jednotkovými cenami, dle k této smlouvě přiloženého oceněného soupisu prací. Fakturované částky budou uvedeny dle SoD.
7. Na faktuře pro objednatele bude zhotovitel uvádět:
Odběratel: Státní pozemkový úřad, Praha 3, Husinecká 1024/11a, PSČ 130 00, IČO 01312774
8. Konečný příjemce: Státní pozemkový úřad, **Pobočka Olomouc, Blanická 383/1, 779 00 Olomouc.**
9. V případě, že faktura nebude obsahovat náležitosti uvedené v této smlouvě či jejích přílohách nebo v ní nebudou správně uvedené údaje dle této smlouvy, je objednatel oprávněn ji vrátit zhotoviteli na doplnění. V takovém případě začne plynout doručením opravené faktury objednateli nová lhůta splatnosti.
10. Splatnost faktury se stanovuje na 30 kalendářních dnů od data doručení faktury objednateli. Platby peněžitých částek se provádí bankovním převodem na účet druhé

smluvní strany uvedený ve faktuře. Peněžitá částka se považuje za zaplacenou okamžikem jejího odepsání z účtu objednatele ve prospěch účtu zhotovitele. Faktura musí být objednateli doručena nejpozději do 15. 11. příslušného roku.

11. Bude-li ze strany zhotovitele porušena právní povinnost, která je stanovena předpisy nebo touto smlouvou, a objednatel učiní nebo opomene či nebude moci učinit pro porušení takové povinnosti následné činnosti, v jejichž důsledku bude sankcionován ze strany orgánů veřejné správy, je příslušný zhotovitel povinen tuto částku jako vzniklou škodu objednateli nahradit, pokud nebyla způsobena zcela či zčásti v důsledku jednání či opomenutí objednatele nebo pokud na možné porušení předpisů zhotovitel objednatele předem neupozornil.
12. Zhotovitel tímto bere na vědomí, že objednatel je organizační složkou státu a jeho stav účtu závisí na převodu finančních prostředků ze státního rozpočtu. Zhotovitel souhlasí s tím, že v případě nedostatku finančních prostředků na účtu objednatele, dojde k zaplacení faktury po obdržení potřebných finančních prostředků a že časová prodleva z těchto důvodů nebude započítána do doby splatnosti uvedené na faktuře a nelze z těchto důvodů vůči objednateli uplatňovat žádné sankce. Objednatel se zavazuje, že v případě, že tato skutečnost nastane, oznámí ji neprodleně, a to písemně, zhotoviteli nejpozději do 5 pracovních dní před původním termínem splatnosti faktury, popř. do 3 pracovních dnů od okamžiku, kdy se objednatel dověděl o vzniku této skutečnosti, nastane-li ve lhůtě kratší než 5 pracovních dní před původním termínem splatnosti faktury.
13. Zhotovitel není oprávněn započíst žádnou svou pohledávku proti pohledávce objednatele z této smlouvy.
14. V případě prodlení smluvní strany se zaplacením peněžité částky na základě úplné a řádně vystavené faktury, vzniká oprávněné straně nárok na úrok z prodlení ve výši patnácti tisícin procenta (0,015 %) z dlužné částky bez DPH za každý i započatý den prodlení. Tím není dotčen ani omezen nárok na náhradu vzniklé škody.

Čl. V Doba plnění

1. Dílo bude dokončeno nejpozději do **30. 11. 2023**.
2. Objednatel se zavazuje předat staveniště dle čl. V odst. 4 této smlouvy. Zhotovitel je povinen zahájit a ukončit práce v termínech dle čl. V odst. 4 této smlouvy. Dobou plnění se rozumí úplné dokončení a předání díla objednateli včetně odstranění případných vad a nedodělků a vyklizení staveniště. Bude-li objednatelem dán příkaz k dočasnému zastavení prací na díle (sistace) je zhotovitel povinen tento příkaz uposlechnout, bez zbytečného odkladu zastavit práce a při provádění zabezpečovacích prací na stavbě postupovat dle pokynů objednatele tak, aby nedošlo k poškození či znehodnocení díla. Objednatel má právo vydat příkaz k zastavení nebo přerušení prací na nezbytně nutnou dobu v kterékoliv fázi výstavby. Prokazatelně vzniklé škody a náklady na straně zhotovitele v důsledku takto zastavené nebo přerušené práce objednatel uhradí. Výše uvedenými příkazy přestávají běžet lhůty ke splnění povinností zhotovitele vyplývající z této smlouvy. O dobu, o kterou je třeba dílo přerušit, se prodlužuje lhůta dohodnutá pro jeho dokončení. Trvá-li sistace déle než tři měsíce, je objednatel povinen vše, co dosud zhotovitel dokončil a připravil k plnění díla odebrat a zaplatit, pokud nedojde k jiné dohodě. Trvá-li sistace déle než šest měsíců

nebo uplynula-li již původně dohodnutá doba provedení díla, je zhotovitel i objednatel oprávněn od smlouvy odstoupit, nedohodnou-li se smluvní strany jinak.

3. V případě, že zhotovitel přeruší práce na předmětu díla z důvodů na jeho straně, nebo na příkaz objednatele, k jehož vydání bude objednatel vyzván příslušnými orgány za mimořádné situace (např. požár, povodeň), projedná s ním objednatel neprodleně důvod přerušení a dohodne s ním termín opětného zahájení prací na díle. Nedojde-li k dohodě, resp. nesplní-li zhotovitel dohodnutý termín k zahájení prací, stanoví objednatel písemně dodatečnou přiměřenou lhůtu pro zahájení prací zhotovitelem. Nezahájí-li zhotovitel v dodatečné lhůtě práce nebo prohlásí před uplynutím dodatečné lhůty, že svůj závazek nesplní, může objednatel od smlouvy odstoupit. Toto přerušení prací nemá vliv na dohodnutou dobu plnění díla, pokud nedojde k jiné dohodě formou dodatku ke smlouvě.
4. Dílo bude provedeno v následujících termínech:
 - a. Termín předání a převzetí staveniště: **24. 8. 2020** (nejpozději do 5 pracovních dnů před zahájením prací)
 - b. Termín zahájení stavebních prací: **31. 8. 2020**
 - c. Termín dokončení stavebních prací: **31. 1. 2021**
 - d. Termín dokončení výsadby IP17: **31. 3. 2021**
 - e. Termín předání a převzetí provedené 3-leté následné údržby: **30. 11. 2023**
(protokolární předání a převzetí řádně dokončeného díla)
5. Žádost o kolaudaci podává u stavebního nebo speciálního úřadu objednatel, na základě písemného oznámení zhotovitele, že stavební práce jsou dokončeny a stavba je připravena ke kolaudačnímu řízení.
6. Tříletá péče o vysazený porost (IP17) v rozsahu dle soupisu prací bude provedena zhotovitelem a písemně odsouhlasena objednatelem v následujících termínech:

Rok: 2021 do **15. 11. 2021**

Rok: 2022 do **15. 11. 2022**

Rok: 2023 do **15. 11. 2023**

Čl.VI Povinnosti objednatele

1. Objednatel předá zhotoviteli staveniště, jak je vymezeno v Příloze č. 1 této smlouvy, vyklizené a prosté práv třetích stran, o čemž bude proveden zápis.
2. Objednatel se na vyzvání zhotovitele zúčastní prohlídky dokončených a v budoucnosti nepřístupných prací a konstrukcí před zakrytím. Vyzván k tomu bude zhotovitelem nejméně 5 pracovních dnů předem. O provedené prohlídce bude učiněn zápis do stavebního deníku technickým dozorem.
3. Objednatel zajistí technický dozor stavebníka a autorský dozor, případně koordinátora bezpečnosti a ochrany zdraví při práci (dále jen BOZP). Objednatel, technický dozor stavebníka, autorský dozor a koordinátor BOZP jsou oprávněni kontrolovat provádění stavebních prací a provádět zápisy do stavebního deníku.
4. Objednatel, popřípadě jím určený technický dozor stavebníka, organizuje kontrolní dny stavby. Jejich četnost je závislá na složitosti stavby, časovém harmonogramu, na postupu provádění prací, na potřebě zajistit koordinaci prováděných prací se

zhotovitelem a podzhotovitelem, kteří působí současně na stavbě, a v závislosti na důležitosti projednávaných úkolů a z nich vyplývajících povinností jednotlivých účastníků výstavby. Projednávané úkoly se zaznamenávají do zápisu z kontrolního dne.

5. Objednatel poskytne zhotoviteli součinnost nezbytnou k provedení díla.

Čl. VII Povinnosti zhotovitele

1. Zhotovitel je povinen vést stavební deník v rozsahu vyhlášky č. 499/2006 Sb. o dokumentaci staveb, ve znění pozdějších předpisů (dále jen „vyhláška č. 499/2006 Sb.“). Do stavebního deníku se zapisují všechny skutečnosti rozhodné pro plnění smlouvy. Zhotovitel je povinen vést ve stavebním deníku záznamy o stavebních pracích, které provádí sám nebo jeho dodavatelé ode dne, kdy byly tyto práce na staveništi zahájeny. Povinnost vést stavební deník končí dnem odstranění vad a nedodělků z přejímacího řízení nebo vydáním kolaudačního souhlasu (rozhodující je okolnost, která nastane dříve).
2. Zhotovitel se zavazuje na staveništi - pracovišti:
 - a. dodržovat bezpečnostní, hygienické, požární a ekologické předpisy, zajistit si vlastní dozor nad bezpečností práce, zajistit si vlastní požární dozor u těchto prací, kde to předepisují požární předpisy, a to i po skončení těchto prací v rozsahu stanoveném příslušnými požárními předpisy
 - b. zodpovídat za dodržování předpisu o bezpečnosti práce a technických zařízení na staveništi dle nařízení vlády č. 591/2006 Sb., o bližších minimálních požadavcích na bezpečnost a ochranu zdraví při práci na staveništích, ve znění pozdějších předpisů
 - c. zodpovídat za čistotu veřejných komunikací v případě vlastního provozu na nich
 - d. zajistit na stavbě v souladu s ust. § 153 stavebního zákona s odkazem na další související předpisy stavbyvedoucího, přičemž tato osoba musí splňovat podmínky stanovené v zákoně č. 360/1992 Sb., o výkonu povolání autorizovaných architektů a o výkonu povolání autorizovaných inženýrů a techniků činných ve výstavbě, ve znění pozdějších předpisů.
3. Zhotovitel odpovídá za pořádek a čistotu na pracovišti a je povinen na své náklady odstraňovat odpady a nečistoty vzniklé jeho pracemi.
4. Zařízení staveniště si zabezpečuje zhotovitel v souladu se svými potřebami, dokumentací předanou objednatelem a s požadavky objednatele. Cena zařízení, vybudování, provozu a likvidace staveniště je součástí smluvní ceny.
5. Zhotovitel se zavazuje při provádění díla respektovat rozhodnutí objednatele, je však současně povinen objednatele upozornit na možné negativní důsledky jeho rozhodnutí, včetně důsledků pro kvalitu a termín odevzdání díla. Ustanovení § 2594 a 2595 občanského zákoníku tímto nejsou dotčena.
6. Zhotovitel je povinen umožnit výkon technického dozoru stavebníka, autorského dozoru a koordinátora BOZP. Zhotovitel má povinnost zajistit v rámci zařízení staveniště podmínky pro výkon funkce autorského dozoru projektanta a technického dozoru stavebníka a případně koordinátora BOZP.
7. V případě selhání plnění povinností autorského dozoru, nebo technického dozoru stavebníka, je zhotovitel o této skutečnosti povinen bezodkladně informovat

objednatel. V opačném případě není zhotovitel zproštěn odpovědnosti za vady díla tímto způsobené.

8. K ověření objemu provedených prací provede zhotovitel soupis provedených prací podle jednotlivých položek. Potvrzený soupis provedených prací je podkladem pro úhradu provedených prací. Kontrolu ocenění, tj. jednotkových cen, provádí technický dozor a jejich odsouhlasení je podmínkou úhrady faktury.
9. Zhotovitel je povinen použít pro provádění díla pozemky určené ve stavebním povolení. Zhotovitel odpovídá za škody způsobené objednateli a jiným osobám mimo staveniště a tyto škody se zavazuje uhradit ve lhůtě, kterou stanoví objednatel v písemném oznámení o škodě mimo staveniště.
10. Zhotovitel prohlašuje, že odpovídá objednateli za škodu na věcech, které od objednatel protokolárně převzal pro účely provedení díla, a zavazuje se spolu s předávaným dílem předložit objednateli vyúčtování a vrátit mu veškeré takové věci, které při provádění díla nezpracoval.
11. V případech stanovených zákonem č. 309/2006 Sb. kterým se upravují další požadavky bezpečnosti a ochrany zdraví při práci v pracovněprávních vztazích a o zajištění bezpečnosti a ochrany zdraví při činnosti nebo poskytování služeb mimo pracovněprávní vztahy (zákon o zajištění dalších podmínek bezpečnosti a ochrany zdraví při práci, ve znění pozdějších předpisů (dále jen „ZoBP“), je zhotovitel povinen s předstihem 7 pracovních dnů vyrozumět objednatel o skutečnostech, zakládajících povinnost určit koordinátora BOZP na staveništi k výkonu zákonem stanovených činností.
12. Zhotovitel zajistí bezpečnost práce při přípravě a provádění stavby v souladu s ustanovením ZoBP a zajistí dodržování právních předpisů v oblasti protipožární ochrany.
13. V případě, že v průběhu zpracování díla vstoupí v platnost novela některého z předmětných předpisů, příp. bude vydán jiný právní předpis, který by se týkal uvedené problematiky, je zhotovitel povinen řídit se těmito novými předpisy.
14. Zhotovitel je povinen využívat veřejnou komunikaci jen v souladu s platnými předpisy a hradí případné škody vzniklé jejím užíváním.
15. Zhotovitel je povinen ve smyslu zákona č. 13/1997 Sb., o pozemních komunikacích, ve znění pozdějších předpisů, v případě omezení veřejného provozu na příslušných komunikacích nebo zvláštního režimu užívání příslušných komunikací si zabezpečit příslušné povolení u silničního správního úřadu a provést na svůj náklad všechna opatření, která úřady nařídí, totéž platí pokud se týče zajištění místa pro uložení přebytečné zeminy a stavební suti.
16. Zhotovitel se zavazuje, že při realizaci díla nepoužije žádný materiál, o kterém je v době jeho užití známo, že je škodlivý. Pokud tak zhotovitel učiní, je povinen na písemné vyzvání objednatel provést okamžitě nápravu a veškeré náklady s tím spojené nese zhotovitel.
17. Zhotovitel se zavazuje, že k realizaci díla nepoužije materiály, které nemají požadovanou certifikaci či předepsaný průvodní doklad, je-li to pro jejich použití nezbytné podle příslušných předpisů.
18. Zhotovitel doloží na vyzvání objednatel, nejpozději však v termínu předání a převzetí díla soubor certifikátů, či jiných průvodních dokladů rozhodujících materiálů užitých k vybudování díla.

19. Zhotovitel je povinen provést zápis o učiněném nálezů a z něho vyplývajícím přerušeni práci do stavebního deníku, jak stanoví příloha č. 16 bod B písm. y) vyhlášky č. 499/2006 Sb.
20. Zhotovitel se zavazuje dodržovat ustanovení této smlouvy a příslušných předpisů vztahujících se k realizaci díla.

Čl. VIII Pojištění zhotovitele

1. Zhotovitel prohlašuje, že ke dni podpisu této Smlouvy má uzavřenou pojistnou smlouvu, jejímž předmětem je pojištění odpovědnosti za škodu způsobenou zhotovitelem třetí osobě v souvislosti s výkonem jeho činnosti, ve výši nejméně **12 000 000 Kč**. Zhotovitel se zavazuje, že po celou dobu trvání této smlouvy bude pojištěn ve smyslu tohoto ustanovení a že nedojde ke snížení pojistné částky pod částku uvedenou v předchozí větě. Zhotovitel se dále zavazuje, že bude pojištěn také po dobu záruky a že nedojde ke snížení pojistné částky pod 30 % pojistné částky dle tohoto odstavce.
2. V úředně ověřené kopii pojistné smlouvy či rámcové pojistné smlouvy musí být zhotovitelem zřetelně barevně vyznačeny požadované výše uvedené jednotlivé specifikace předmětu pojištění s pojistnou částkou a dobou platnosti nebo k tomu bude přiložen podepsaný dokument od pojišťovací společnosti, z kterého to bude jednoznačně vyplývat.
3. Dále v případě, že tato pojistná smlouva také řeší nebo omezuje limit pro jeden škodní případ, tak to zhotovitel zřetelně barevně vyznačí v pojistné smlouvě nebo v přiloženém dokumentu podepsaném pojišťovací společností. Tento limit nesmí být nižší než výše uvedený finanční limit.
4. Úředně ověřené kopie pojistné smlouvy (pojistných smluv) zhotovitele, resp. akceptované návrhy na uzavření pojistné smlouvy ze strany pojišťovny dle tohoto článku musí být doručeny objednateli nejpozději při převzetí staveniště. Zhotovitel je kdykoliv v průběhu trvání této smlouvy povinen na požádání objednatele předložit do třech dnů pojistnou smlouvu dle tohoto odstavce, nebo její relevantní části, nebo pojistku ve smyslu § 2775 občanského zákoníku, a to nejpozději do 7 dnů ode dne doručení žádosti objednatele.
5. Zhotovitel je povinen řádně platit pojistné tak, aby pojistná smlouva či smlouvy sjednané dle této smlouvy či v souvislosti s ní byly platné po celou dobu provádění díla a v rozsahu dle předchozího odstavce i po dobu záruky. V případě, že dojde k zániku pojištění, je zhotovitel povinen o této skutečnosti neprodleně informovat objednatele a ve lhůtě 3 pracovních dnů uzavřít novou pojistnou smlouvu ve výše uvedeném rozsahu. Porušení této povinnosti ze strany zhotovitele považují strany této smlouvy za podstatné porušení smlouvy zakládající právo objednatele od smlouvy odstoupit.
6. Od doby převzetí staveniště až do protokolárního předání a převzetí díla objednatelem nese zhotovitel nebezpečí škody na díle a všech jeho zhotovovaných, upravovaných a dalších částech a na částech či součástech díla, které jsou na staveništi uskladněny.

Z tohoto důvodu se zhotovitel zavazuje uzavřít a na své náklady udržovat v platnosti pojištění proti všem rizikům, ztrátám nebo poškozením díla.

7. Náklady na pojištění nese zhotovitel a jsou zahrnuty ve sjednané ceně.

Čl. IX Provedení a předání, převzetí díla

Staveniště

1. Staveniště bude předáno v termínu podle čl. V. odst. 4 písm. a) smlouvy. O předání a převzetí staveniště vyhotoví objednatel písemný protokol, který obě smluvní strany podepíší. Za den předání a převzetí staveniště se považuje den, kdy dojde k oboustrannému podpisu příslušného protokolu.
2. Zařízení staveniště včetně odběru všech energií, vodného a stočného si zabezpečuje zhotovitel na svůj účet. Dodávky energií a vody pro výstavbu budou zajištěny z odběrních míst, které zajistí zhotovitel v rámci řešení zařízení staveniště. Zhotovitel zajišťuje svým jménem a na svůj účet uzavření příslušných smluv s dodavateli všech energií, smlouvu na vodné a stočné a smlouvu řešící odvádění dešťové a splaškové vody. (Dodávky energií a vody pro výstavbu budou zajištěny z odběrních míst za úhradu přes podružné měření, které zajistí zhotovitel v rámci řešení zařízení staveniště.).
3. Zhotovitel se zavazuje odstranit zařízení staveniště a vyklizené staveniště předat objednateli nejpozději s podpisem protokolu o předání a převzetí díla, řádně podepsaného za obě smluvní strany, ledaže se smluvní strany dohodnou, že dílo bude předáno až s předáním poslední odstraněné drobné vady a nedodělku. Nebo Staveniště bude vyklizeno a případné úpravy okolí budou provedeny do 15 kalendářních dnů po předání a převzetí díla.
4. Nevyklidí-li zhotovitel staveniště ve sjednaném termínu, je objednatel oprávněn zabezpečit vyklizení staveniště třetí osobou a náklady s tím spojené uhradí objednateli zhotovitel.

Zahájení prací

5. Zhotovitel zahájí činnosti vedoucí k dokončení stavby dnem předání a převzetí staveniště.
Pokud zhotovitel nezahájí činnosti vedoucí ke zdárnému dokončení stavby do 15 dnů ode dne předání a převzetí staveniště ani v dodatečně přiměřené lhůtě, je objednatel oprávněn odstoupit od smlouvy.
6. Pokud jsou při provádění stavby poskytovány dodávky či práce jinými osobami přímo pro objednatele, je objednatel povinen do předloženého harmonogramu vyznačit termíny stavební připravenosti a provádění těchto přímých dodávek. Zhotovitel je povinen dodržovat harmonogram postupu výstavby.
7. Při provádění díla postupuje zhotovitel samostatně. Zhotovitel se však zavazuje brát v úvahu veškeré upozornění a pokyny objednatele, týkající se realizace předmětného díla a upozorňující na možné porušování smluvních povinností zhotovitele. Zhotovitel je povinen upozornit objednatele bez zbytečného odkladu na nevhodnou povahu věcí převzatých od objednatele nebo pokynů daných mu objednatelem

k provedení díla, jestliže zhotovitel mohl tuto nevhodnost zjistit při vynaložení odborné péče (především se může jednat o zjištěnou vadu v projektové dokumentaci).

8. Zhotovitel do doby obdržení nových pokynů od objednatele, je oprávněn přerušit provádění prací, pokud je to nezbytně nutné. O tuto dobu přerušování má zhotovitel nárok na prodloužení termínu dokončení díla, případně náhradu vzniklých vícenákladů. Objednatel je povinen upozornit zhotovitele bez zbytečného odkladu na nevhodné provádění díla a na nové skutečnosti, týkající se předmětného díla, které zjistil v průběhu výstavby.

Kontrola prováděných prací

9. Objednatel je oprávněn kontrolovat provádění díla. Zjistí-li objednatel, že zhotovitel provádí dílo v rozporu s povinnostmi vyplývajícími z této smlouvy nebo obecně závazných právních předpisů, je objednatel oprávněn požadovat, aby zhotovitel odstranil vady vzniklé vadným prováděním a dílo prováděl řádným způsobem. Jestliže zhotovitel tak neučiní v přiměřené lhůtě, jedná se o podstatné porušení této smlouvy, které opravňuje objednatele k odstoupení od této smlouvy.
10. Zhotovitel je povinen vyzvat objednatele ke kontrole a prověření prací, které v dalším postupu budou zakryty nebo se stanou nepřístupnými (postačí zápis ve stavebním deníku). Kontroly se mohou účastnit i zaměstnanci objednatele zařazení v Oddělení investičních činností. Zhotovitel je povinen vyzvat objednatele nejméně 5 pracovních dnů před termínem, v němž budou předmětné práce zakryty. Pokud zhotovitel objednatele ke kontrole řádně nevyzve, je zhotovitel povinen na žádost objednatele odkrýt zakryté práce na vlastní náklad. Jestliže se objednatel i přes řádnou výzvu nedostaví a neprovede kontrolu těchto prací, je zhotovitel oprávněn předmětné práce zakrýt; bude-li následně objednatel požadovat dodatečně odkrýtí těchto prací, je zhotovitel povinen toto odkrýtí provést na náklady objednatele. V případě, že se při dodatečné kontrole zjistí, že práce nebyly řádně provedeny, hradí náklady spojené s odkrýtím, opravou vadného stavu a následným zakrýtím zhotovitel těchto prací, přičemž ustanovení § 2626 odst. 2 občanského zákoníku se neuplatní.

Kontrolní dny

11. Pro účely kontroly průběhu provádění díla organizuje objednatel, případně jím určený technický dozor stavebníka kontrolní dny v termínech nezbytných pro řádné provádění kontroly, nejméně však 1x měsíčně.
12. Objednatel je povinen oznámit konání kontrolního dne písemně nejméně 5 dnů před jeho konáním.
13. Kontrolních dnů se zúčastní zástupci objednatele případně osob vykonávající funkci technického dozoru stavebníka a autorského dozoru. Kontrolních dnů se mohou účastnit i zaměstnanci objednatele zařazení v Oddělení investičních činností.
14. Zástupci zhotovitele jsou povinni se zúčastňovat kontrolních dnů. Zhotovitel má právo přizvat na kontrolní den své podzhotovitele.
15. Kontrolní dny vede objednatel, případně jím určený technický dozor stavebníka.
16. Obsahem kontrolního dne je zejména zpráva zhotovitele o postupu prací, kontrola časového a finančního plnění provádění prací, připomínky a podněty osob

vykonávajících funkci technického a autorského dozoru a stanovení případných nápravných opatření a úkolů.

17. Objednatel, popřípadě jím určený technický dozor stavebníka pořizuje z kontrolního dne zápis o jednání, který písemně předá všem zúčastněným.
18. Zhotovitel je povinen zapsat termín konání kontrolního dne a jeho závěry do stavebního deníku.

Předání a převzetí díla

19. Zhotovitel je povinen provést dílo v termínu sjednaném ve smlouvě.

Zhotovitel je povinen písemně oznámit objednateli nejpozději 7 pracovních dnů předem termín ukončení prací a k tomuto termínu předložit objednateli veškeré doklady nezbytné k předání a převzetí díla a ke kolaudaci stavby. Pokud není dohodnuto jinak, je místem předání místo, kde je stavba prováděna. Místem pro předání dokladů je Státní pozemkový úřad, Krajský pozemkový úřad pro Olomoucký kraj, **Pobočka Olomouc, Blanická 383/1, 779 00 Olomouc.**

20. Objednateli budou před podáním žádosti o kolaudaci předány následující doklady:

1. stavební deník v souladu s ustanovením §157 stavebního zákona a vyhláškou č. 62/2013 Sb.,
2. geodetické zaměření skutečného provedení díla vč. případných geometrických plánů, a to ve čtyřech vyhotoveních v grafické (tištěné) podobě a v jednom digitálním vyhotovení (CD) ve formátech pdf a dwg.,
3. podrobný soupis skutečně provedených prací dle jednotkových cen dle členění požadovaného objednatelem,
4. dokumentace skutečného provedení stavby v souladu s § 4 a přílohou č. 14 vyhlášky č. 499/2006 Sb., *(případně nebude-li požadována DSP, tak bude znít odst. d: vyznačení, popis a zdůvodnění změn a odchylek skutečného provedení stavby od stavebního povolení a ověřené projektové dokumentace odsouhlasené autorským dozorem, technickým dozorem stavebníka, Stavebníkem a případně stavebním úřadem)*
5. doklady o kvalitě jakosti provedených skrytých prací a konstrukcí,
6. certifikáty použitých materiálů,
7. doklady o výsledcích zhutnění,
8. doklady o vyhovujících výsledcích zkoušek,
9. doklad o uložení přebytečné zeminy a odpadů,
10. zápis o odstranění případných drobných vad a nedodělků vyplývajících z protokolu o předání a převzetí díla,
11. a jiné doklady, vyplývající ze specifikace veřejné zakázky.

21. Odchylně od ustanovení § 2607 odst. 2 občanského zákoníku se smluvní strany dohodly, že případné zkoušky nezbytné pro prokázání dokončení díla mohou být provedeny pouze za přítomnosti objednatele či osoby jím určené.
22. Objednatel, po obdržení všech potřebných dokladů od zhotovitele, podá do 14 dnů žádost o kolaudaci.
23. Objednatel je povinen nejpozději do 5 pracovních dnů ode dne obdržení oznámení o dokončení díla zahájit přejímací řízení a řádně v něm pokračovat.
24. V případě, že zhotovitel hodlá dokončit dílo před termínem sjednaným ve smlouvě, je povinen nové datum dokončení díla objednateli písemně oznámit nejméně 14 dnů předem a současně jej vyzvat k předání a převzetí díla. Objednatel však není povinen zahájit přejímací řízení před sjednaným termínem dokončení díla.
25. V případě, že zhotovitel hodlá dokončit dílo před termínem sjednaným ve smlouvě, je povinen nové datum dokončení díla objednateli písemně oznámit nejméně 14 dnů předem a současně jej vyzvat k podání žádosti o kolaudaci. Objednatel však není povinen zahájit přejímací řízení před sjednaným termínem dokončení díla.
26. Pokud se při předání a převzetí díla prokáže, že dílo není dokončeno, je zhotovitel povinen dílo dokončit v náhradní lhůtě a nese veškeré náklady vzniklé objednateli s opakovaným předáním a převzetím díla. Poskytnutí náhradního termínu neznamená, že objednatel nemůže uplatnit smluvní sankce za nesplnění termínu dokončení díla.
27. Obě smluvní strany mohou dodatkem k této smlouvě sjednat předávání a přejímání díla po částech nebo mohou sjednat předčasné předání.
28. Řádné provedení díla bude stvrzeno podpisem protokolu o provedení díla osobami oprávněnými jednat za objednatele a zhotovitele, a to po splnění všech níže uvedených podmínek:
 - i. Dílo bylo dokončeno v souladu s touto smlouvou v rozsahu dle Čl. II. a v termínu dle Čl. V. této smlouvy.
 - ii. O předání a převzetí díla bude vyhotoven protokol, jenž byl podepsán osobami oprávněnými jednat za objednatele a zhotovitele. V tomto protokolu musí být vždy uvedeno, zda bylo dílo **převzato s výhradami** (pokud dílo obsahuje ojedinělé drobné vady, které samy o sobě ani ve spojení s jinými nebrání užívání stavby funkčně nebo esteticky, ani její užívání podstatným způsobem neomezují), či **bez výhrad**. V protokolu o předání a převzetí díla bude uvedeno zejména:
 - hodnocení prací, zejména jejich jakostí,
 - prohlášení objednatele, že předávané dílo nebo jeho část přejímá,
 - soupis zjištěných vad a nedodělků a dohodnuté lhůty k jejich bezplatnému odstranění, způsobu odstranění, popř. sleva z ceny díla,
 - dohoda o jiných právech z odpovědnosti za vady (prodloužení záruční lhůty).Nedojde-li k dohodě, uvedou se v zápise stanoviska obou stran.
 - iii. Staveniště bylo vyklizeno a případné úpravy okolí byly provedeny do 15 kalendářních dnů po předání a převzetí díla.
29. V případě, kdy je dílo předáno bez vad, převezme objednatel dílo bez výhrad.

30. V případě, kdy dílo vykazuje pouze ojedinělé drobné vady, které samy o sobě ani ve spojení s jinými vadami nebrání užívání díla funkčně nebo esteticky, ani jeho užití podstatným způsobem neomezují, může objednatel převzít dílo s výhradami, například pokud je řádné provedení díla závislé na vegetačních podmínkách. Drobné vady budou zhotovitelem odstraněny neprodleně, nedohodnou-li se smluvní strany jinak. Termín odstranění bude uveden v předávacím protokolu. O odstranění drobných vad a nedodělků bude sepsán samostatný protokol o odstranění drobných vad a nedodělků.
31. Kvalita díla bude odpovídat závazným standardům stanoveným ČSN, atestům, certifikačním protokolům a ujednáním dle této smlouvy.
32. Vlastníkem zhotovované věci je až do okamžiku protokolárního předání díla objednateli zhotovitel, který zároveň nese nebezpečí škody na této věci. Na objednatele přechází toto vlastnictví okamžikem protokolárního převzetí díla, tímto okamžikem přechází na objednatele i nebezpečí škody na zhotovené věci.
33. V případě, že zhotovitel oznámí objednateli, že dílo je připraveno k předání a převzetí a při předávacím a přejímacím řízení se prokáže, že dílo není dokončeno nebo není ve stavu schopném předání a převzetí, je zhotovitel povinen uhradit objednateli veškeré náklady jemu vzniklé při neúspěšném předávacím a přejímacím řízení. Zhotovitel nese i náklady na organizaci opakovaného řízení.

Čl. X Kontrola projektové dokumentace

1. Zhotovitel potvrzuje, že provedl kontrolu projektové dokumentace, výkazu výměr a seznámil se se všemi okolnostmi a podmínkami svého plnění včetně prostoru staveniště.
2. Zjistí-li zhotovitel v průběhu realizace stavby případné vady projektové dokumentace, je povinen na ně objednatele bezodkladně upozornit. V takovém případě zhotovitel předá objednateli soupis vad a nedostatků projektové dokumentace, včetně návrhů na jejich odstranění.
3. Pokud zhotovitelem zjištěné vady a nedostatky projektové dokumentace budou objednatelem shledány jako oprávněné a objednatel nebude moci tyto vady projektové dokumentace odstranit do 15 pracovních dnů ode dne jejich oznámení zhotovitelem, bude smluvními stranami sjednána lhůta k jejich odstranění. Po tuto dobu se pozastavuje zhotovitelova lhůta pro plnění závazků, vyplývajících z této smlouvy a zhotovitel není v prodlení. Termíny plnění dle této smlouvy budou prodlouženy o dobu, po kterou budou odstraňovány vady projektové dokumentace.

Čl. XI Stavební deník

1. Zhotovitel je povinen vést ode dne předání a převzetí staveniště stavební deník dle vyhlášky 499/2006 Sb., do kterého zapisuje skutečnosti předepsané zákonem a příslušnou prováděcí vyhláškou.
2. Povinnost vést stavební deník končí dnem odstranění vad a nedodělků z přejímacího řízení nebo vydáním kolaudačního souhlasu (rozhodující je okolnost, která nastane dříve).

3. Zápisy do stavebního deníku provádí zhotovitel formou denních záznamů. Veškeré okolnosti rozhodné pro plnění díla musí být učiněny zhotovitelem v ten den, kdy nastaly nebo nejpozději následující den, kdy se na stavbě pracuje.
4. Stavební deník musí být přístupný kdykoliv v průběhu pracovní doby oprávněným osobám objednatele (včetně zaměstnanců zařazených do Oddělení investičních činností), případně jiným osobám oprávněným do stavebního deníku zapisovat.
5. Objednatel, nebo jím pověřená osoba vykonávající funkci technického dozoru stavebníka, je povinen se vyjadřovat k zápisům ve stavebním deníku učiněným zhotovitelem nejpozději do 5 dnů ode dne vzniku zápisu, jinak se má za to, že s uvedeným zápisem souhlasí.
6. Nesouhlasí-li zhotovitel se zápisem, který učinil do stavebního deníku objednatel nebo jím pověřená osoba vykonávající funkci technického dozoru, případně osoba vykonávající funkci autorského dozoru, musí k tomuto zápisu připojit svoje stanovisko nejpozději do 5 dnů, jinak se má za to, že se zápisem souhlasí.
7. V případě neočekávaných událostí nebo okolností majících zvláštní význam pro další postup stavby, pořizuje zhotovitel i příslušnou fotodokumentaci, která se stane součástí stavebního deníku.
8. Stavební deník musí mít číslované listy a nesmí v něm být vynechána volná místa.
9. Zápisy do stavebního deníku musí být prováděny čitelně a musí být vždy k nadepsanému jménu a funkci podepsány osobou, která příslušný zápis učinila.
10. Zápisy ve stavebním deníku se nepovažují za změnu smlouvy, ale slouží jako podklad pro vypracování příslušných dodatků smlouvy.

Čl. XII Odpovědnost za vady, smluvní pokuty, záruční doba

1. Zhotovitel odpovídá za vady, jež má dílo v době jeho předání a převzetí a dále odpovídá za vady díla zjištěné po celou dobu záruční lhůty (záruka za jakost).
2. Zhotovitel poskytne objednateli záruku za jakost díla v délce **60 měsíců** ode dne předání a převzetí díla. Minimálně po tuto dobu zodpovídá zhotovitel za to, že dílo bude způsobilé k obvyklému účelu, zachová si touto smlouvou stanovené vlastnosti a bude odpovídat požadavkům platných právních předpisů a norem. Zhotovitel poskytne záruku za jakost vysazené zeleně v délce **48 měsíců** ode dne dokončení výsadby zeleně (IP 17). Minimálně po tuto dobu zodpovídá zhotovitel za to, že dílo bude způsobilé k obvyklému účelu a zachová si touto smlouvou stanovené vlastnosti.
3. Po dobu záruky za jakost se zhotovitel zavazuje bezplatně odstranit vady uplatněné objednatelem bezodkladně, nejpozději však do 30 kalendářních dnů od doručení reklamace, pokud se smluvní strany nedohodnou jinak. Na odstraněné vady se rovněž vztahuje záruka v délce dle předchozího odstavce tohoto článku od doby jejich odstranění.
4. Zhotovitel neodpovídá za vady díla, které byly způsobeny objednatelem, třetí osobou nebo vyšší mocí, případně běžným opotřebením.
5. Zhotovitel neodpovídá za vady díla, jestliže tyto vady byly způsobeny použitím věcí předaných mu ke zpracování objednatelem v případě, že zhotovitel ani při vynaložení odborné péče nevhodnost těchto věcí nemohl zjistit nebo na ně upozornil a objednatel na jejich použití trval.
6. Zhotovitel rovněž neodpovídá za vady způsobené dodržáním nevhodných pokynů daných mu objednatelem, jestliže zhotovitel na nevhodnost těchto pokynů písemně

upozornil a objednatel na jejich dodržení trval nebo jestli zhotovitel tuto nevhodnost ani při vynaložení odborné péče nemohl zjistit.

7. Nebyla-li do okamžiku, kdy objednatel uplatnil vady díla zaplacená cena za dílo, není jí povinen objednatel zaplatit do doby odstranění uplatněných vad, ledaže by zhotovitel prokázal, že reklamace nebyla oprávněná.
8. Odstranění vad a nedodělků bude potvrzeno zápisem o jejich odstranění podepsaným zástupci smluvních stran.
9. Zhotovitel se zavázal při provádění díla dodržet vytyčenou vlastnickou hranici pozemků určených ke stavbě dle projektové dokumentace pro provádění stavby. O vadu díla se jedná rovněž v případě, že při kontrolním zaměření stavby pro potřeby udělení kolaudačního souhlasu bude zjištěno, že zhotovitel vytyčenou vlastnickou hranici nedodržel a že se stavba nachází na pozemcích sousedních vlastníků. V takovém případě je zhotovitel povinen uhradit objednateli veškeré náklady související s výkupy takto zastavěných pozemků včetně vyhotovení geometrických plánů a veškeré další náklady související s odstraněním této vady, jakož i případné škody, které objednateli nebo třetím osobám tímto vzniknou.
10. V případě, že se jedná o vadu typu havárie, jež může zapříčinit vznik dodatečných škod, je zhotovitel povinen započít s odstraňováním vady neprodleně tak, aby nedocházelo ke vzniku dalších škod.
11. Pokud činností zhotovitele dojde ke způsobení škody objednateli nebo třetím osobám z titulu opomenutí, nedbalosti nebo neplněním podmínek vyplývajících ze zákona, technických nebo jiných norem nebo vyplývajících z této smlouvy je zhotovitel povinen bez zbytečného odkladu tuto škodu odstranit a není-li to možné, tak finančně uhradit. Veškeré náklady s tím spojené nese zhotovitel. Zhotovitel odpovídá i za škodu na díle způsobenou činností těch, kteří pro něj dílo provádějí.
12. Zhotovitel odpovídá též za škodu způsobenou okolnostmi, které mají původ v povaze strojů, přístrojů nebo jiných věcí, které zhotovitel použil nebo hodlal použít při provádění díla.
13. Záruční lhůta neběží po dobu, po kterou objednatel nemohl předmět díla užívat pro vady díla, za které zhotovitel odpovídá.
14. Zhotovitel odpovídá objektivně za vady, které mělo dílo v době předání. Tyto vady mohou být zjevné nebo skryté. Objednatel je povinen provést kontrolu předmětu díla, co nejdříve po předání, při této kontrole by měl odhalit všechny zjevné vady díla.
15. Zhotovitel se zavazuje uhradit smluvní pokutu ve výši 0,02 % z celkové ceny díla bez DPH za každý i započatý kalendářní den prodlení s termínem zahájení prací dle této smlouvy.
16. Zhotovitel se zavazuje uhradit smluvní pokutu ve výši 0,05 % z celkové ceny díla bez DPH za každý i započatý kalendářní den prodlení s předáním dokončeného díla dle této smlouvy.
17. V případě, kdy předávané dílo bude obsahovat vady a nedodělky, se zhotovitel zavazuje uhradit smluvní pokutu ve výši 0,05 % z celkové ceny díla bez DPH za každý i započatý kalendářní den prodlení se sjednaným termínem odstranění vad a nedodělků.
18. Pokud zhotovitel neodstraní objednatelům uplatněnou vadu díla ve sjednaném termínu, je povinen uhradit objednateli smluvní pokutu ve výši 0,05 % z celkové ceny díla bez DPH, za každou uplatněnou vadu.

19. Za porušení povinnosti mlčenlivosti dle této smlouvy je zhotovitel povinen uhradit objednateli smluvní pokutu ve výši 100.000,- Kč, a to za každý jednotlivý případ porušení povinnosti.
20. Za prodlení s uvedením staveniště do původního stavu oproti dohodnutému harmonogramu uhradí zhotovitel objednateli smluvní pokutu ve výši 0,03 % z celkové ceny díla bez DPH za každý i započatý den prodlení
21. Pokud zhotovitel poruší povinnosti vyplývající z ustanovení čl. VII bod 1, je povinen uhradit objednateli smluvní pokutu ve výši 1 000 Kč za každé jednotlivé porušení povinností.
22. Pokud zhotovitel poruší povinnosti vyplývající z ustanovení čl. VII bod 11, je povinen uhradit objednateli smluvní pokutu ve výši 1 000 Kč za každé jednotlivé porušení povinností.
23. Pokud zhotovitel poruší povinnosti vyplývající z ustanovení čl. VII bod 18, je povinen uhradit objednateli smluvní pokutu ve výši 1 000 Kč za každé jednotlivé porušení povinností.
24. Pokud zhotovitel poruší povinnosti vyplývající z ustanovení čl. VII bod 2, je povinen uhradit objednateli smluvní pokutu ve výši 5 000Kč za každé jednotlivé porušení povinností.
25. Pokud zhotovitel poruší povinnosti vyplývající z ustanovení čl. VII bod 17, je povinen uhradit objednateli smluvní pokutu ve výši 5 000 Kč za každé jednotlivé porušení povinností.
26. Pokud zhotovitel poruší povinnost vyplývající z ustanovení čl. VII bod 19, je povinen uhradit objednateli smluvní pokutu ve výši 5 000Kč za každé jednotlivé porušení povinností.
27. Pokud zhotovitel nevyzve objednatele ke kontrole a prověření prací dle čl. IX bod 11, je povinen uhradit objednateli smluvní pokutu ve výši 5 000 Kč, a to za každé jednotlivé porušení povinností.
28. V případech nedodržení povinností zhotovitele, vyplývajících z ustanovení v čl.IV, odst.5, čl.VI odst.2, čl.VIII, odst.4, čl.IX, odst.20, čl.XIII, odst.5 této smlouvy, se sjednává smluvní pokuta ve výši 0,2 % z ceny díla bez DPH (minimálně však 2 500 Kč bez DPH) za každý jednotlivý případ porušení povinností zhotovitele. Toto ustanovení o smluvní pokutě neruší právo objednatele na náhradu škody v plném rozsahu, které mu vznikne porušením povinností zhotovitele.
29. Všechny výše uvedené smluvní pokuty jsou splatné do 10 kalendářních dnů od doručení jejího vyúčtování zhotoviteli. Smluvní pokuty lze uložit opakovaně za každý jednotlivý případ porušení povinností. Ujednáním o smluvní pokutě není dotčeno právo stran na náhradu škody v plné výši a věřitel je oprávněn domáhat se náhrady škody v plné výši, i když přesahuje výši smluvní pokuty.
30. Žádná ze smluvních stran nemá povinnost nahradit škodu způsobenou porušením svých povinností vyplývajících z této smlouvy a není v prodlení, bránila-li jí v jejich splnění některá z překážek vylučujících povinnost k náhradě škody ve smyslu § 2913 odst. 2 občanského zákoníku.

Čl. XIII Ukončení smlouvy

1. Objednatel si vyhrazuje právo na odstoupení od smlouvy v případě, že zhotovitel bude v prodlení s plněním smlouvy z důvodů na straně zhotovitele delším než 30

- kalendářních dnů, nebo pokud bude provádět dílo nekvalitně v rozporu s platnými právními předpisy nebo smlouvou.
2. Objednatel je od této smlouvy oprávněn odstoupit bez jakýchkoliv sankcí, pokud mu nebude schválena částka potřebná k úhradě plnění této smlouvy ze státního rozpočtu.
 3. Objednatel je dále oprávněn odstoupit od této smlouvy:
 - a. v případě, že probíhá insolvenční řízení proti majetku zhotovitele, v němž bylo vydáno rozhodnutí o úpadku nebo byl konkurs zrušen proto, že majetek zhotovitele byl zcela nepostačující, nebo zhotovitel vstoupí do likvidace;
 - b. v případě podstatného porušení této smlouvy zhotovitelem, zejména v případě:
 - i. prodlení s řádným zahájením prací, předáním dílčího plnění či zhotovením díla, po dobu delší než 30 kalendářních dnů,
 - ii. prodlení s řádným protokolárním předáním díla delším než 30 kalendářních dnů,
 - iii. neoprávněného zastavení či přerušení prací na díle na dobu delší než 15 kalendářních dnů v rozporu s touto smlouvou,
 - iv. kdy zhotovitel využil k plnění předmětu této smlouvy podzhotovitele v rozporu s nabídkou zhotovitele v rámci zadávacího řízení na Veřejnou zakázku nebo bez předchozího souhlasu objednatele,
 - v. kdy vyjde najevo, že zhotovitel uvedl v rámci zadávacího řízení nepravdivé či zkreslené informace, které by měly zřejmý vliv na výběr zhotovitele pro uzavření této smlouvy
 - vi. jiného porušení povinnosti dle této smlouvy, které nebude odstraněno ani v dostatečně přiměřené lhůtě 14 kalendářních dnů.
 4. Odstoupení od této smlouvy musí být učiněno písemným oznámením o odstoupení od této smlouvy druhé straně, účinky odstoupení nastávají dnem doručení oznámení druhé smluvní straně. Odstoupení od této smlouvy může být učiněno i prostřednictvím datové schránky podle zákona č. 300/2008 Sb., o elektronických úkonech a autorizované konverzi dokumentů, ve znění pozdějších předpisů.
 5. V případě zániku účinnosti této smlouvy odstoupením je zhotovitel povinen okamžitě opustit staveniště a vyklidit zařízení staveniště nejpozději do 15 dnů od účinnosti odstoupení, nedohodnou-li se strany jinak. Zhotovitel je v takovém případě povinen učinit veškerá potřebná opatření k tomu, aby zabránil vzniku škody hrozící objednateli v důsledku ukončení činností zhotovitele a o těchto opatřeních objednatele bezprostředně informovat. V opačném případě odpovídá zhotovitel za škodu způsobenou v důsledku porušení této povinnosti. Objednatel se zavazuje převzít a zhotovitel se zavazuje předat dosud provedené práce i nedokončené dodávky do 5 kalendářních dnů ode dne účinnosti odstoupení od této smlouvy. O takovém předání a převzetí bude pořízen oběma stranami zápis s náležitostmi protokolu o předání a převzetí díla, tj. bude v něm podrobně popsán stav rozpracovanosti díla, provedeno jeho ohodnocení, vymezeny vady a nedodělky a sjednán způsob jejich odstranění. Objednatel má v případě odstoupení od této smlouvy i u odstranitelných vad právo požadovat slevu z ceny, namísto odstranění takových vad.
 6. Objednatel je oprávněn tuto smlouvu vypovědět i bez uvedení důvodu na základě písemné výpovědi. Výpovědní doba činí 1 kalendářní měsíc a počíná běžet od prvního dne kalendářního měsíce následujícího po doručení výpovědi druhé straně.

Čl. XIV Povinnost mlčenlivosti a ochrana informací

1. Zhotovitel se zavazuje během plnění této smlouvy i po ukončení její účinnosti zachovávat mlčenlivost o všech skutečnostech, které se dozví od objednatele v souvislosti s jejím plněním, a to zejména ohledně veškerých informací, dokumentů nebo materiálů dodaných objednatelem nebo od objednatele přijatých v jakékoli formě, především ohledně obchodního tajemství ve smyslu § 504 občanského zákoníku a důvěrných informací ve smyslu § 1730 občanského zákoníku (dále jen „Důvěrné informace“). Tím není dotčena možnost zhotovitele uvádět činnost podle této smlouvy jako svou referenci ve svých nabídkách v zákonem stanoveném rozsahu, popřípadě rozsahu stanoveném zadavatelem či organizátorem konkrétního výběrového nebo zadávacího řízení.
2. Zhotovitel se zavazuje věnovat Důvěrným informacím stejnou ochranu, péči a pozornost, jakou věnuje svým vlastním důvěrným informacím a zavazuje se, že bez výslovného písemného souhlasu objednatele zejména Důvěrné informace nesdělí, neposkytne nebo neumožní získat Důvěrné informace žádné třetí osobě ani subjektu.
3. Zhotovitel se zavazuje, že pokud v souvislosti s realizací této smlouvy při plnění svých povinností přijdou jeho pověřeni zaměstnanci do styku s osobními nebo citlivými údaji ve smyslu nařízení Evropského parlamentu a Rady EU 2016/679 („GDPR“) a zákona č. 110/2019 Sb., o zpracování osobních údajů, učiní veškerá opatření, aby nedošlo k neoprávněnému nebo nahodilému přístupu k těmto údajům, k jejich změně, zničení či ztrátě, neoprávněným přenosům, k jejich jinému neoprávněnému zpracování, jakož aby i jinak neporušil tento zákon. Zhotovitel nese plnou odpovědnost a právní důsledky za případné porušení zákona z jeho strany.
4. Zhotovitel se zavazuje uhradit objednateli či třetí straně, kterou porušením povinnosti mlčenlivosti nebo jiné své povinnosti v tomto článku uvedené poškodí, veškeré škody tímto porušením způsobené. Povinnosti zhotovitele vyplývající z ustanovení příslušných právních předpisů o ochraně utajovaných informací nejsou ustanoveními tohoto článku dotčeny.

Čl. XV Licenční ujednání

1. Vzhledem k tomu, že součástí plnění zhotovitele dle této smlouvy je i plnění, které může naplňovat znaky autorského díla ve smyslu zákona č. 121/2000 Sb., o právu autorském, o právech souvisejících s právem autorským a o změně některých zákonů, ve znění pozdějších předpisů, či předmětu chráněného průmyslovým vlastnictvím (dále jen „předmět ochrany“), je k těmto součástem plnění poskytována licence za podmínek sjednaných v této smlouvě.
2. Zhotovitel prohlašuje, že je oprávněn vykonávat svým jménem a na svůj účet majetková práva k předmětu ochrany a že je oprávněn k jeho užití udělit objednateli licenci.
3. Zhotovitel poskytuje objednateli nevýhradní oprávnění ke všem v úvahu přicházejícím způsobům užití předmětu ochrany a bez jakéhokoli omezení, to i v případě, pověřil-li zhotovitel provedením díla jinou osobu (podzhotovitele), a to zejména pokud jde o územní, časový nebo množstevní rozsah užití.
4. Odměna za poskytnutí této licence je zahrnuta v ceně díla dle této smlouvy.

5. Objednatel je oprávněn práva tvořící součást licence zcela nebo zčásti jako podlicenci poskytnout třetí osobě.
6. Objednatel je oprávněn předmět ochrany upravit či jinak měnit, a to bez souhlasu zhotovitele.

Čl. XVI Zvláštní ujednání

1. Realizace díla, termíny zahájení a dokončení díla, jsou závislé na výši finančních prostředků přidělených objednateli ze státního rozpočtu na investice pro příslušný kalendářní rok; tímto však není dotčeno ustanovení § 222 odst. 1 ZZVZ.
2. Pověří-li zhotovitel provedením části díla jinou osobu (podzhotovitele), má zhotovitel odpovědnost, jako by dílo prováděl sám.
3. Plnění poddodávkou nad rámec uvedený v nabídce zhotovitele na veřejnou zakázku, která je předmětem této smlouvy, musí být předem s objednatelům projednáno, odsouhlaseno. Zhotovitel je povinen ve všech podzhotovitelských smlouvách zajistit závazek podzhotovitelů poskytnout subjektům provádějícím audit a kontrolu, nezbytné informace týkající se podzhotovitelských činností. V případě porušení tohoto ustanovení není objednatel povinen uhradit práce provedené podzhotovitelem.
4. Každá změna podzhotovitele musí být předem s objednatelům projednána a odsouhlasena.
5. Ke změně podzhotovitelů či dalších osob, jejichž prostřednictvím zhotovitel prokazoval jakoukoliv část kvalifikace v zadávacím řízení vedoucí k uzavření této smlouvy, je zhotovitel oprávněn po písemném odsouhlasení ze strany objednatele a za předpokladu, že každý náhradní podzhotovitel či osoba bude splňovat požadovanou část kvalifikace jako podzhotovitel či osoba předchozí, a to ve stejném nebo větším rozsahu. Nový podzhotovitel musí splňovat kvalifikaci minimálně v rozsahu, v jakém byla prokázána v zadávacím řízení.
6. Přerušování provádění díla mohou provést zástupci objednatele i zhotovitele oprávnění podepsat tuto smlouvu a její dodatky. Přerušit provádění díla může v odůvodněných případech také technický dozor. Důsledky přerušování provádění díla se řídí příslušnými ustanoveními občanského zákoníku.
7. V případě, že objednatel převede řádně zhotovené a převzaté dílo na další subjekt, je zhotovitel povinen ve vztahu k tomuto dalšímu subjektu plnit veškeré závazky, které pro něj z této smlouvy vyplývají, zejména závazky týkající se záruční doby, záruky na jakost a uplatnění a odstranění vad díla. Zhotovitel tímto souhlasí s přechodem uvedených práv objednatele na nového vlastníka stavby.
8. S výjimkou předchozího je možnost postoupení pohledávek, práv či povinností z této smlouvy na třetí stranu vyloučena, pokud se smluvní strany písemně nedohodnou jinak.
9. Stane-li se některé ustanovení této smlouvy neplatné či neúčinné, nedotýká se to ostatních ustanovení této smlouvy, která zůstávají platná a účinná. Smluvní strany se v tomto případě zavazují dohodou nahradit ustanovení neplatné/neúčinné novým ustanovením platným/účinným, které nejlépe odpovídá původně zamýšlenému ekonomickému účelu ustanovení neplatného/neúčinného. Do té doby platí odpovídající úprava obecně závazných právních předpisů České republiky.
10. Vyskytnou-li se události, které jedné nebo oběma smluvním stranám částečně nebo úplně znemožní plnění jejich povinností podle této smlouvy, jsou povinny se o tomto

bez zbytečného odkladu informovat a společně podniknout kroky k jejich překonání. Nesplnění této povinnosti zakládá právo na náhradu škody pro stranu, která se porušení této smlouvy v tomto bodě nedopustila.

11. Objednatel je oprávněn v průběhu stavby požadovat po zhotoviteli umožnění kontroly konstrukčních vrstev třetími osobami. V případě zjištěných nedostatků je zhotovitel povinen zajistit nápravu zjištěného stavu.
12. K prověření mocnosti finální vrstvy provede zhotovitel na své náklady kontrolní vrty v místech, kde určí objednatel, a to nejméně 2x na 500 m délky u cest s povrchem z asfaltové směsi.
13. Na provedení díla se bude podílet podzhotovitel zhotovitele.

Čl. XVII Nepodstatné změny závazku

1. Objednatel si vyhrazuje právo kdykoliv v průběhu plnění předmětu smlouvy bez uvedení důvodu snížit nebo zvýšit druh a rozsah jednotlivých prací či dodávek.
2. V případě, že objednatel bude požadovat práce, dodávky nad rámec rozsahu díla, případně omezení rozsahu díla, nebo při realizaci díla budou zjištěny skutečnosti, které nebyly v době podpisu této smlouvy známy nebo při realizaci díla budou zjištěny skutečnosti odlišné od skutečnosti uvedené v příslušné projektové dokumentaci předané objednatelem a smluvní strany tyto skutečnosti nemohly předvídat, jsou smluvní strany povinny řešit otázku výše ceny a případnou změnu doby plnění (nepodstatné změny závazku ze smlouvy dle ZZVZ).
3. O jakýchkoli nepodstatných změnách závazku ze smlouvy musí být předem mezi objednatelem a zhotovitelem uzavřena samostatná písemná smlouva (dodatek k této smlouvě) s ujednáním o ceně a vlivu na termín předání díla dle této smlouvy. Písemný dodatek ke smlouvě bude uzavřen v souladu s obecně závaznými právními předpisy upravujícími zadávání veřejných zakázek.
4. Objednatel bude zhotovitelem vždy předem informován o navrhované nepodstatné změně závazku ze smlouvy (méněpráce, vícepráce). Zhotovitel není oprávněn začít s realizací nepodstatných změn závazku ze smlouvy předtím, než je objednatel písemně odsouhlasí včetně jejich ceny.
5. Pokud zhotovitel provede nepodstatné změny závazku ze smlouvy bez písemného souhlasu objednatele a písemné smlouvy (dodatku ke smlouvě o dílo) uzavřené s objednatelem, má objednatel právo odmítnout jejich úhradu.
6. V případě nepodstatných změn díla (vícepráce, méněpráce) se k ocenění těchto prací užije cen uvedených v nabídkovém rozpočtu, který je součástí této smlouvy jako její příloha č. 2.
7. Pokud v rámci víceprací vzniknou nové položky, které nejsou uvedeny v nabídkovém rozpočtu, stanoví se jejich tzv. odvozená cena. Tato cena bude stanovena dle následujícího vzorce: $[(\text{aktuální ceníková cena URS nové položky}) \times (\text{celková nabídková cena díla dle SoD}) / (\text{celková předpokládaná cena díla dle projektového kontrolního rozpočtu, vytvořeného dle ceníku URS})]$.
8. Pokud v rámci víceprací vzniknou nové položky, které nebudou uvedené v cenové soustavě URS, bude cena takové položky posouzena objednatelem individuálně dle cen v místě a čase obvyklých, a to s přihlédnutím na úpravu této ceny koeficientem

získaným ze vztahu: [(celková nabídková cena díla dle SoD) / (celková předpokládaná cena díla dle projektového kontrolního rozpočtu, vytvořeného dle ceníku URS)].

9. Bez ohledu na předchozí ustanovení budou nepodstatné změny závazku ze smlouvy (vícepráce, méněpráce) vždy řešeny v souladu se ZZVZ (§ 222).
10. Součástí veškerých případných nepodstatných změn závazku ze smlouvy bude položkový nabídkový rozpočet, a to i v elektronické podobě ve formátu unixml (specifikace na www.unixml.cz) pro každou stavbu (stavební objekt) zvlášť.

Čl. XVIII Závěrečná ustanovení

1. Práva a povinnosti smluvních stran touto smlouvou výslovně neupravené se řídí občanským zákoníkem.
2. Smluvní strany berou na vědomí, že tato smlouva, včetně jejích případných změn a dodatků, bude uveřejněna podle zákona č. 340/2015 Sb., o zvláštních podmínkách účinnosti některých smluv, uveřejňování těchto smluv a o registru smluv (zákon o registru smluv), v registru smluv, vyjma údajů, které požívají ochrany dle zvláštních zákonů, zejména osobní a citlivé údaje a obchodní tajemství. Smluvní strany se dále dohodly, že tuto smlouvu zašle správci registru smluv k uveřejnění prostřednictvím registru smluv objednatel.
3. Smluvní strany berou na vědomí a souhlasí s tím, že tato smlouva, včetně jejích případných změn, bude zveřejněna na základě zákona č. 106/1999 Sb., o svobodném přístupu k informacím, ve znění pozdějších předpisů, vyjma informací uvedených v § 7 – § 11 zákona. Veškeré údaje, které požívají ochrany dle zvláštních zákonů, zejména osobní a citlivé údaje, obchodní tajemství, aj. budou anonymizovány.
4. Smlouva nabývá platnosti dnem podpisu smluvních stran a účinnosti dnem jejího uveřejnění v registru smluv dle ust. § 6 odst. 1 zákona č. 340/2015 Sb., o registru smluv.
5. Ustanovení smlouvy je možno měnit nebo zrušit pouze písemnou formou – dodatkem podepsaným oprávněnými zástupci obou smluvních stran. Ukončením účinnosti této smlouvy nejsou dotčena ustanovení smlouvy týkající se převodu vlastnického práva, nároků z odpovědnosti za vady a ze záruky za jakost, nároků z odpovědnosti za škodu a nároků ze smluvních pokut, ustanovení o povinnosti mlčenlivosti a ochraně informací, ani další ustanovení a nároky, z jejichž povahy vyplývá, že mají trvat i po zániku této smlouvy.
6. Nedílnou součástí smlouvy tvoří tyto přílohy:
 - a. Přílohou č. 1 této smlouvy je specifikace díla a závazný harmonogram postupu prací.
 - b. Přílohou č. 2 této smlouvy je nabídkový rozpočet zhotovitele včetně závazných jednotkových cen (oceněný soupis stavebních prací, dodávek a služeb s výkazem výměr).
7. Nedílnou součástí smlouvy jsou i údaje touto smlouvou neupravené a obsažené v:
 - a. zadávací dokumentaci;
 - b. nabídce zhotovitele.
8. Zhotovitel ke dni podpisu této smlouvy prohlašuje, že není v úpadku dle platného a účinného insolvenčního zákona ani v likvidaci, a zavazuje se udržovat toto prohlášení

v pravdivosti a objednatele bezodkladně informovat o všech skutečnostech, které mohou mít dopad na pravdivost, úplnost nebo přesnost předmětného prohlášení a o změnách v jeho kvalifikaci, kterou prokázal v rámci své nabídky na plnění veřejné zakázky.

9. V případě jakéhokoliv rozporu mezi zněním přílohy a vlastní smlouvy má přednost znění smlouvy.
10. Smluvní strany po jejím přečtení prohlašují, že tato smlouva byla sepsána na základě pravdivých údajů, nebyla ujednána v tísni ani za jinak jednostranně nevýhodných podmínek.

V Olomouci dne 18. 8. 2020

V Olomouci dne 18. 8. 2020

.....

JUDr. Roman Brnčal, LL.M.

ředitel KPÚ pro Olomoucký kraj

.....

xxxxx

ekonom oblasti Střed o.z. Morava
STRABAG a.s.

v z. Ing. Helena Chromčáková

zástupkyně ředitele KPÚ pro Olomoucký
kraj

.....

objednatel

xxxxx

vedoucí OTÚ oblasti Střed o.z. Morava
STRABAG a.s.

zhotovitel

Specifikace díla:

Polní cesta HC4c

Jedná se o návrh nové zpevněné hlavní polní cesty HC4c v délce 1 529 m. Polní cesta HC4c začíná sjezdem z polní cesty v k.ú. Dědinka u vodního zdroje (ochranné pásmo II. stupně – č.j. Voda 1169/90-234/7-Rů) obce Medlov východním směrem k silnici III/44412 (Medlov – Troubelice) na niž se napojuje. Polní cesta je navržena na parcele č. 3599. Návrhová kategorie PC je v celé své délce 5,0/30, obousměrná. Návrhová rychlost 30 km/hod. Celková délka polní cesty HC4c je 1 529 m.

Povrch polní cesty je navržen asfaltový, šířka koruny cesty je 5,0 m, jízdní pruh 4,0 m, krajnice po obou stranách cesty je navržena na šířku 0,50 m. Krajnice je zpevněna štěrkodrtí fr. 0-63 mm se zhutněním, se sklonem svahů 1:2. Je navržen jednostranný příčný sklon povrchu 3,0 % - v km 0,000 – 0,502 k pravé straně cesty, v km 0,502 – 1,529 k levé straně cesty. Niveleta cesty je navržena ve sklonu -4,41 až +1,42%. V trase je navrženo pět směrových oblouků.

Křížení se stávajícími sítěmi:

km 0,025 nadzemní vedení VN

km 0,915 nadzemní vedení VN

km 1,521 sdělovací kabel

Vyjádření společnosti CETIN - kabely SEK v křížení pod cestami musí být uloženy do vhodných chrániček s přesahem 0,5m. K takto upravené trase je nutno přiložit rezervní chráničku - trubku o průměru alespoň 110mm. Hloubka alespoň 90cm.

Souběh se stávajícími sítěmi:

km 0,015 – 0,040 nadzemní vedení VN

Sítě jsou návrhem respektovány, před zahájením stavebních prací budou všechna zařízení vytýčena a nadzemní zařízení zabezpečena proti poškození. Návrhem dojde k dotčení ochranného pásma vodního zdroje: SO 101 (HC4c) - vodní zdroj Zadní Újezd (ochranné pásmo II. stupně – č.j. Voda 1169/90- 234/7-Rů)

Stavba se nachází na území s archeologickými nálezy, navíc v těsné blízkosti stavby hlavní polní cesty HC4c se nachází na území s archeologickými nálezy I. kategorie, kde je velká pravděpodobnost jejich výskytu.

Na polní cestě HC4c je navrženo 10 hospodářských sjezdů a 3 výhybny.

Objekty na polní cestě HC4c

km 1,524 propustek P1 - jedná se o nově navržený propustek v trase příkopu podél komunikace III. třídy. Propustek bude z železobetonových trub Ø 600 mm, které budou uloženy na betonové pražce (C12/15) a do beton. lože C30/37, tl. 150 mm s výztuží, obetonovány budou betonem C30/37. Vyztužení bude provedeno kari sítí (8/100x8/100 mm) a to z horní části a po obou bocích propustku. Krytí výztuže bude 50 mm. Betonové pražce k osazení potrubí budou uloženy na podkladní beton C12/15 tl. 100 mm. Potrubí bude zakončeno výtokovým kusem a betonovým prahem 600 x 300 mm. Zpevnění nátoky i výtoku bude řešeno opevněním kamennou dlažbou tl. 200mm uloženou do betonového lože, která bude zakončena betonovým prahem zavázaným minimálně do 2/3 výšky svahu. Čela propustku P1 budou taktéž zpevněna kamennou dlažbou uloženou do betonového lože C12/15. Šikmá čela na nátoky i výtoku jsou navržena ve sklonu 1:1,5. U propustku je navrženo osazení dvou sloupků Z11g. Konstruktivní skladba nad propustkem bude stejná jako skladba polní cesty. Pro napojení propustku P1 na stávající příkop podél silnice III/44412 je nutné pročištění příkopu na vtoku i výtoku propustku P1. Délka pročištění cca 120 m.

Kácení:

S kácením se počítá pouze v minimálním rozsahu – pouze 10 kusů uschlých stromů ze stávajícího IP 17, které budou nahrazeny novou výsadbou.

Interakční prvek IP17

Výsadba stromů je navržena liniově podél polní cesty HC4c na parcele k tomu vyčleněné v rámci PSZ. K výsadbě budou použity autochtonní druhy ovocných vzrostlých dřevin o obvodu kmínku 18-20 cm. Celkem je navržena výsadba 97 stromových sazenic.

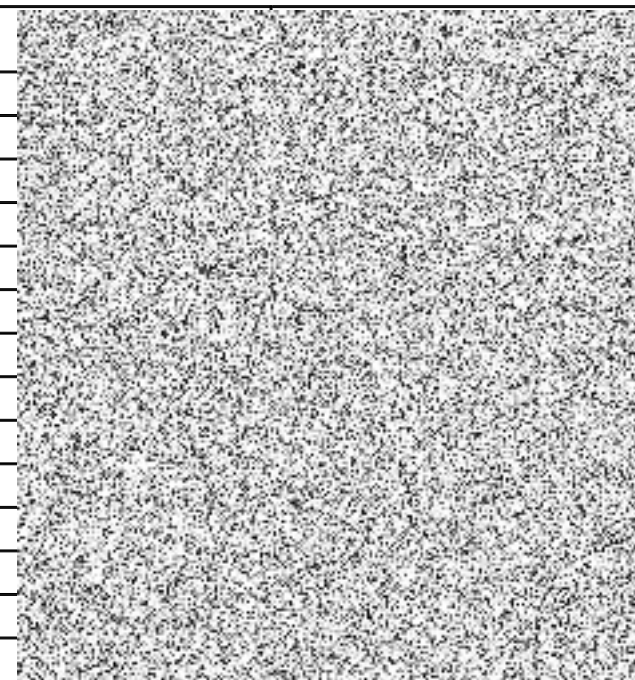
Součástí díla je i 3-letá následná péče o vysazenou zeleň.

Nabídkový rozpočet

VWB-1-2

Stavba: TE-DA-2000042348 - Polní cesta HC4c s IP17 v k.ú. Medlov u Uničova				Nákladové středisko:	
Zhotovitel: STRABAG a.s. Odštěpný závod Morava Tovární 3 620 00 Brno	IČO: 60838744 DIČ: Peněžní ústav: číslo účtu:	Objednatel: Česká republika - Státní pozemkový úřad Česká republika - Státní pozemkový úřad Blanická 383/1 779 00 Olomouc	IČO: DIČ: Peněžní ústav: číslo účtu:		
Za zhotovitele: Tel.:/			Za objednatele: Tel.:/		
e-mail:			e-mail:		

OBJEKT - SP: 2837_060 - Realizace společných zařízení KopÚ Medlov u Uničova - II. etapa						
Pořadové č.	Kód položky	Název položky	MJ	Množství	JC v CZK	Celková cena v CZK
1.		Hlavní polní cesta HC4c s IP17				
1.1.		Hlavní polní cesta HC4c				
1.1.1.		Zemní práce				
1.1.1..01	111201101	Odstranění křovin a stromů průměru kmene do 100 mm i s kořeny z celkové plochy do 1000 m2	M2	2,000		
1.1.1..02	115101201	Čerpání vody na dopravní výšku do 10 m průměrný přítok do 500 l/min	HOD	50,000		
1.1.1..03	115101301	Pohotovost čerpací soupravy pro dopravní výšku do 10 m přítok do 500 l/min	DEN	20,000		
1.1.1..04	120001101	Příplatek za ztížení odkopávky nebo prokropávky v blízkosti inženýrských sítí	M3	5,750		
1.1.1..05	121101101	Sejmutí ornice s přemístěním na vzdálenost do 50 m	M3	1.681,400		
1.1.1..06	122201102	Odkopávky a prokopávky nezapažené v hornině tř. 3 objem do 1000 m3	M3	88,700		
1.1.1..07	122202203	Odkopávky a prokopávky nezapažené pro silnice objemu do 5000 m3 v hornině tř. 3	M3	1.702,000		
1.1.1..08	122202209	Příplatek k odkopávkám a prokopávkám pro silnice v hornině tř. 3 za lepivost	M3	340,400		
1.1.1..09	131201101	Hloubení jam nezapažených v hornině tř. 3 objemu do 100 m3	M3	45,110		
1.1.1..10	131201109	Příplatek za lepivost u hloubení jam nezapažených v hornině tř. 3	M3	23,410		
1.1.1..11	132201102	Hloubení rýh š do 600 mm v hornině tř. 3 objemu přes 100 m3	M3	270,527		
1.1.1..12	132201109	Příplatek za lepivost k hloubení rýh š do 600 mm v hornině tř. 3	M3	54,000		
1.1.1..13	133201101	Hloubení šachet v hornině tř. 3 objemu do 100 m3	M3	4,170		
1.1.1..14	133201109	Příplatek za lepivost u hloubení šachet v hornině tř. 3	M3	0,834		
1.1.1..15	162301101	Vodorovné přemístění do 500 m výkopku/sypaniny z horniny tř. 1 až 4	M3	231,437		

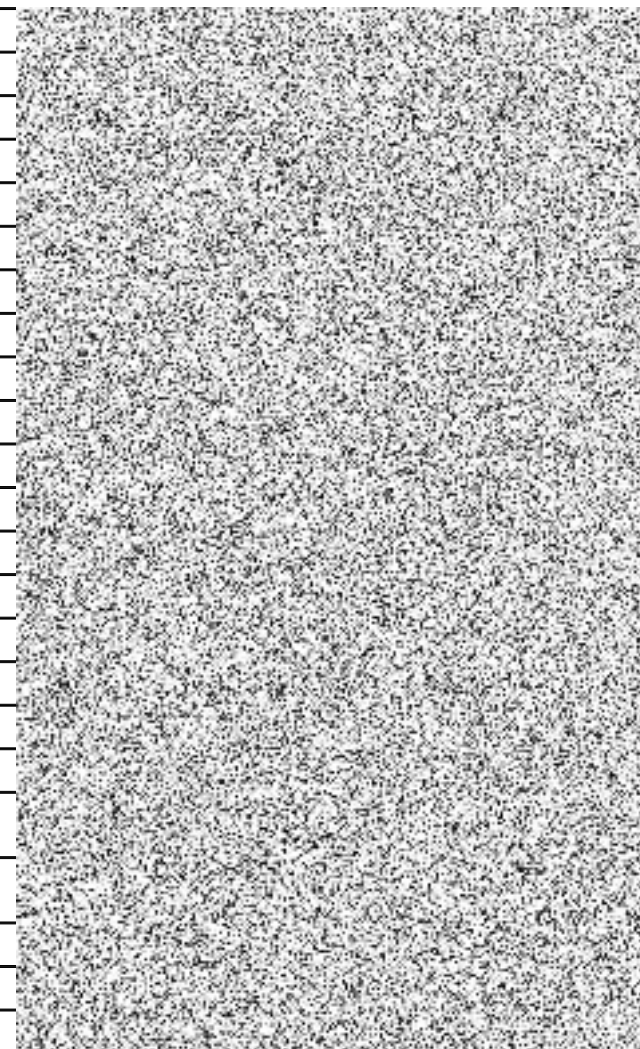


OBJEKT - SP: 2837_060 - Realizace společných zařízení KoPÚ Medlov u Uničova - II. etapa						
Pořadové č.	Kód položky	Název položky	MJ	Množství	JC v CZK	Celková cena v CZK
1.1.1..16	162301501	Vodorovné přemístění křovin do 5 km D kmene do 100 mm	M2	2,000		
1.1.1..17	162601102	Vodorovné přemístění do 5000 m výkopku/sypaniny z horniny tř. 1 až 4	M3	1.592,700		
1.1.1..18	162701105	Vodorovné přemístění do 10000 m výkopku/sypaniny z horniny tř. 1 až 4	M3	2.013,407		
1.1.1..19	162701109	Příplatek k vodorovnému přemístění výkopku/sypaniny z horniny tř. 1 až 4 ZKD 1000 m přes 10000 m	M3	26.174,291		
1.1.1..20	167101102	Nakládání výkopku z hornin tř. 1 až 4 přes 100 m3	M3	1.727,037		
1.1.1..21	171201201	Uložení sypaniny na skládky	M3	134,337		
1.1.1..22	171201211	Poplatek za uložení odpadu ze sypaniny na skládce (skládkovné)	T	3.422,792		
1.1.1..23	174101101	Zásyp jam, šachet rýh nebo kolem objektů sypaninou se zhutněním	M3	8,400		
1.1.1..24	181301115	Rozprostření ornice tl vrstvy do 300 mm pl přes 500 m2 v rovině nebo ve svahu do 1:5	M2	5.309,000		
1.1.1..25	181411123	Založení lučního trávníku výsevem plochy do 1000 m2 ve svahu do 1:1	M2	887,000		
1.1.1..26	00572474	osivo směs travní krajinná-svahová	KG	27,408		
1.1.1..27	181951101	Úprava pláně v hornině tř. 1 až 4 bez zhutnění	M2	530,000		
1.1.1..28	181951102	Úprava pláně v hornině tř. 1 až 4 se zhutněním	M2	8.302,000		
1.1.1..29	182101101	Svahování v zářezech v hornině tř. 1 až 4	M2	1.170,350		
1.1.1..30	182301131	Rozprostření ornice pl přes 500 m2 ve svahu přes 1:5 tl vrstvy do 100 mm	M2	887,000		
1.1.1.	Celkem	Zemní práce				
1.1.2.		Zakládání				
1.1.2..1	211571111	Výplň odvodňovacích žeber nebo trativodů štěrkopískem tříděným	M3	244,640		
1.1.2..2	212572111	Lože pro trativody ze štěrkopísku tříděného	M3	37,461		
1.1.2..3	212755216	Trativody z drenážních trubek plastových flexibilních D 160 mm bez lože	M	1.529,000		
1.1.2..4	273361412	Výztuž základových desek ze svařovaných sítí do 6 kg/m2	T	0,431		
1.1.2.	Celkem	Zakládání				
1.1.3.		Vodorovné konstrukce				
1.1.3..1	451311111	Podklad pod dlažbu z betonu prostého tl do 100 mm	M2	20,350		
1.1.3..2	451315114	Podkladní nebo výplňová vrstva z betonu C 12/15 tl do 100 mm	M2	23,100		

OBJEKT - SP: 2837_060 - Realizace společných zařízení KoPÚ Medlov u Uničova - II. etapa						
Pořadové č.	Kód položky	Název položky	MJ	Množství	JC v CZK	Celková cena v CZK
1.1.3.3	452318510	Zajišťovací práh z betonu prostého se zvýšenými nároky na prostředí	M3	1,413		
1.1.3.4	452384121	Podkladní pražce z betonu prostého tř. B 7,5 otevřený výkop pl do 50000 mm2	M	10,800		
1.1.3.5	457532112	Filtrační vrstvy z hrubého drceného kameniva se zhuštěním frakce od 16 až 63 do 32 až 63 mm	M3	0,471		
1.1.3.6	465512127	Dlažba z lomového kamene na sucho se zalitím spár cementovou maltou tl 200 mm	M2	20,350		
1.1.3.	Celkem	Vodorovné konstrukce				
1.1.4.		Komunikace pozemní				
1.1.4..01	561081121	Zřízení podkladu ze zeminy upravené vápnem, cementem, směsnými pojivy tl 500 mm plochy do 5000 m2	M2	8.226,000		
1.1.4..02	585301700	vápno nehašené Proviacal ST standardní	T	217,989		
1.1.4..03	564851111	Podklad ze štěrkodrtě ŠD tl 150 mm	M2	8.837,600		
1.1.4..04	564861111	Podklad ze štěrkodrtě ŠD tl 200 mm	M2	8.684,700		
1.1.4..05	565135121	Asfaltový beton vrstva podkladní ACP 16 (obalované kamenivo OKS) tl 50 mm š přes 3 m	M2	6.697,000		
1.1.4..06	569831R1	Zpevnění krajnic štěrkodrtí	M3	152,900		
1.1.4..07	569831R2	Dosypání štěrkodrtí	M3	513,000		
1.1.4..08	573111115	Postřik živičný infiltrační s posypem z asfaltu množství 2,5 kg/m2	M2	6.697,000		
1.1.4..09	573231106	Postřik živičný spojovací ze silniční emulze v množství 0,30 kg/m2	M2	6.697,000		
1.1.4..10	577134141	Asfaltový beton vrstva obrusná ACO 11 (ABS) tř. I tl 40 mm š přes 3 m z modifikovaného asfaltu	M2	6.697,000		
1.1.4.	Celkem	Komunikace pozemní				
1.1.5.		Trubní vedení				
1.1.5.1	820441113	Přeseknutí železobetonové trouby DN nad 400 do 600 mm	KUS	2,000		
1.1.5.2	87121800R	Osazení chráničky na kabeláž	M	12,000		
1.1.5.3	28610200R	Chránička Kopoflex ohebná DN 100	M	12,000		
1.1.5.4	894411151	Zřízení šachet kanalizačních z betonových dílců na potrubí DN 600 dno beton tř. C 25/30	KUS	2,000		
1.1.5.5	59225780	deska betonová zákrytová na skruž půlená 118x7,5 cm	KUS	2,000		
1.1.5.6	59224067	skruž betonová DN 1000x500, 100x50x12 cm	KUS	8,000		

OBJEKT - SP: 2837_060 - Realizace společných zařízení KoPÚ Medlov u Uničova - II. etapa						
Pořadové č.	Kód položky	Název položky	MJ	Množství	JC v CZK	Celková cena v CZK
1.1.5.7	592243480	těsnění elastomerové pro spojení šachetních dílů EMT DN 1000	KUS	4,000		
1.1.5.8	894138001	Příplatek ZKD 0,60 m výšky vstupu na stokách	KUS	2,000		
1.1.5.	Celkem	Trubní vedení				
1.1.6.		Ostatní konstrukce a práce-bourání				
1.1.6.1	912211111	Montáž směrového sloupku silničního plastového prosté uložení bez betonového základu	KUS	2,000		
1.1.6.2	404451500	sloupek silniční plastový s retroreflexní fólií směrový 1200 mm	KUS	2,000		
1.1.6.3	919521140	Zřízení silničního propustku z trub betonových nebo ŽB DN 600	M	22,500		
1.1.6.4	59222001	trouba hrdlová přímá železobetonová s integrovaným těsněním 60 x 250 x 10 cm	M	22,725		
1.1.6.5	919535556	Obetonování trubního propustku betonem se zvýšenými nároky na prostředí tř. C 25/30	M3	15,594		
1.1.6.6	919732211	Styčná spára napojení nového živичného povrchu na stávající za tepla š 15 mm hl 25 mm s prořezáním	M	30,000		
1.1.6.7	919735111	Řezání stávajícího živичného krytu hl do 50 mm	M	30,000		
1.1.6.8	938902203	Čištění příkopů ručně š dna do 400 mm objem nánosů do 0,50 m3/m	M	120,000		
1.1.6.	Celkem	Ostatní konstrukce a práce-bourání				
1.1.7.		Přesun sutě				
1.1.7.1	997221551	Vodorovná doprava suti ze sypkých materiálů do 1 km	T	30,240		
1.1.7.2	997221559	Příplatek ZKD 1 km u vodorovné dopravy suti ze sypkých materiálů	T	302,400		
1.1.7.3	997221855	Poplatek za uložení na skládce (skládkovné) zeminy a kameniva kód odpadu 170 504	T	30,240		
1.1.7.	Celkem	Přesun sutě				
1.1.8.		Přesun hmot				
1.1.8.1	998225111	Přesun hmot pro pozemní komunikace s krytem z kamene, monolitickým betonovým nebo živичným	T	982,190		
1.1.8.	Celkem	Přesun hmot				
1.1.	Celkem	Hlavní polní cesta HC4c				
1.2.		Interakční prvek IP17				

OBJEKT - SP: 2837_060 - Realizace společných zařízení KoPÚ Medlov u Uničova - II. etapa						
Pořadové č.	Kód položky	Název položky	MJ	Množství	JC v CZK	Celková cena v CZK
1.2.1.		Výsadba IP17				
1.2.1.1.		Zemní práce				
1.2.1.1.01	181451121	Založení lučního trávníku výsevem plochy přes 1000 m2 v rovině a ve svahu do 1:5	M2	1.330,000		
1.2.1.1.02	00572472	osivo směs travní krajinná-rovinná	KG	41,097		
1.2.1.1.03	183101121	Hloubení jamek bez výměny půdy zeminy tř 1 až 4 objem do 1 m3 v rovině a svahu do 1:5	KUS	97,000		
1.2.1.1.04	184102113	Výsadba dřeviny s balem D do 0,4 m do jamky se zalitím v rovině a svahu do 1:5	KUS	97,000		
1.2.1.1.05	02650R10.1	jabloň lesní (Malus sylvestris) vel. do 200cm, ZB	KUS	20,000		
1.2.1.1.06	02650R11.1	hrušeň polnička (Pyrus pyrastrer) vel. do 200cm, ZB	KUS	20,000		
1.2.1.1.07	02650R14	třešeň ptačí (Cerasus avium) vel. 200 cm	KUS	21,000		
1.2.1.1.08	02650R11.3	slivoň švestka (Prunus domestica) vel. do 200cm, ZB	KUS	15,000		
1.2.1.1.09	02650R21	slivoň myrobalán (Prunus cerasifera) vel. do 200cm, ZB	KUS	10,000		
1.2.1.1.10	02650R22	jeřáb oskeruše (Sorbus domestica) vel. do 200cm, ZB	KUS	5,000		
1.2.1.1.11	02650R23	morušovník černý (Morus nigra) vel. do 200cm, ZB	KUS	3,000		
1.2.1.1.12	02650R24	morušovník bílý (Morus alba) vel. do 200cm, ZB	KUS	3,000		
1.2.1.1.13	184215133	Ukotvení kmene dřevin třemi kůly D do 0,1 m délky do 3 m	KUS	97,000		
1.2.1.1.14	605912550	kůl vyvazovací dřevěný impregnovaný délka 250 cm průměr 8 cm	KUS	288,000		
1.2.1.1.15	67501R4	Popruh na vyvazování š.3cm 2m/strom	M	192,000		
1.2.1.1.16	052130110	výřezy tyčové	M3	0,723		
1.2.1.1.17	184215411	Zhotovení závlahové mísy dřevin D do 0,5 m v rovině nebo na svahu do 1:5	KUS	97,000		
1.2.1.1.18	184501121	Zhotovení obalu z juty v jedné vrstvě v rovině a svahu do 1:5	M2	54,824		
1.2.1.1.19	184802111	Chemické odplevelení před založením kultury nad 20 m2 postřikem na široko v rovině a svahu do 1:5	M2	97,000		
1.2.1.1.20	184813R1	Ochrana dřevin před okusem mechanicky plastovou ochranou kmene v rovině a svahu do 1:5	KUS	97,000		
1.2.1.1.21	184911431	Mulčování rostlin kůrou tl. do 0,15 m v rovině a svahu do 1:5	M2	48,500		
1.2.1.1.22	103911000	kůra mulčovací VL	M3	7,275		
1.2.1.1.23	185801R1	Hnojení výsadbové jámy tabletami	KUS	485,000		



OBJEKT - SP: 2837_060 - Realizace společných zařízení KoPÚ Medlov u Uničova - II. etapa						
Pořadové č.	Kód položky	Název položky	MJ	Množství	JC v CZK	Celková cena v CZK
1.2.1.1.24	251010R1	hnojivo pro sazenice v tabletách	KUS	485,000		
1.2.1.1.25	185804311	Zalití rostlin vodou plocha do 20 m2	M3	4,850		
1.2.1.1.26	185851121	Dovoz vody pro zálivku rostlin za vzdálenost do 1000 m	M3	4,850		
1.2.1.1.27	082113210	voda pitná pro ostatní odběratele	M3	4,850		
1.2.1.1.28	181951101	Úprava pláně v hornině tř. 1 až 4 bez zhutnění	M2	1.330,000		
1.2.1.1.29	111151131	Pokosení trávníku lučního plochy do 1000 m2 s odvozem do 20 km v rovině a svahu do 1:5	M2	1.330,000		
1.2.1.1.	Celkem	Zemní práce				
1.2.1.2.		Svislé a kompletní konstrukce				
1.2.1.2.1	338950145	Osazení kúlů jednotlivě ve svahu do 1:5 se zadusáním do zeminy výška kúlu nad zemí do 3,0 m	KUS	6,000		
1.2.1.2.2	052170R1	bidlo pro ptáky z kulatiny	KUS	6,000		
1.2.1.2.	Celkem	Svislé a kompletní konstrukce				
1.2.1.3.		Ostatní konstrukce a práce-bourání				
1.2.1.3.1	998231311	Přesun hmot pro sadovnické a krajinářské úpravy vodorovně do 5000 m	T	5,418		
1.2.1.3.	Celkem	Ostatní konstrukce a práce-bourání				
1.2.1.4.		Konstrukce tesařské				
1.2.1.4.1	762113110	Montáž tesařských stěn na hladko z kulatiny průřezové plochy do 120 cm2	M	145,500		
1.2.1.4.2	605120R1	spojovací prostředky a řezivo	M3	0,731		
1.2.1.4.3	998762101	Přesun hmot tonážní pro kce tesařské v objektech v do 6 m	T	0,007		
1.2.1.4.	Celkem	Konstrukce tesařské				
1.2.1.5.		Stavební díl				
1.2.1.	Celkem	Výsadba IP17				
1.2.2.		Následná péče - 1.rok				
1.2.2.1.		Zemní práce				

OBJEKT - SP: 2837_060 - Realizace společných zařízení KoPÚ Medlov u Uničova - II. etapa						
Pořadové č.	Kód položky	Název položky	MJ	Množství	JC v CZK	Celková cena v CZK
1.2.2.1.01	111151131	Pokosení trávníku lučního plochy do 1000 m2 s odvozem do 20 km v rovině a svahu do 1:5	M2	2.660,000		
1.2.2.1.02	183101121	Hloubení jamek bez výměny půdy zeminy tř 1 až 4 objem do 1 m3 v rovině a svahu do 1:5	KUS	5,000		
1.2.2.1.03	184102113	Výsadba dřeviny s balem D do 0,4 m do jamky se zalitím v rovině a svahu do 1:5	KUS	5,000		
1.2.2.1.04	02650R6	náhradní výsadba uhynulých sazenic	KUS	5,000		
1.2.2.1.05	184215133	Ukotvení kmene dřevin třemi kůly D do 0,1 m délky do 3 m	KUS	5,000		
1.2.2.1.06	184215173	Odstranění ukotvení kmene dřevin třemi kůly D do 0,1 m délky do 3 m	KUS	5,000		
1.2.2.1.07	184501121	Zhotovení obalu z juty v jedné vrstvě v rovině a svahu do 1:5	M2	2,826		
1.2.2.1.08	184801121	Ošetřování vysazených dřevin soliterních v rovině a svahu do 1:5	KUS	97,000		
1.2.2.1.09	184804116	Zrušení ochrany proti okusu z rákosu nebo umělých hmot	KUS	9,700		
1.2.2.1.10	184813R1	Ochrana dřevin před okusem mechanicky plastovou ochranou kmene v rovině a svahu do 1:5	KUS	14,700		
1.2.2.1.11	184851716	Mechan. ožínání sazenic v ploškách sklon do 1:5 střed. viditelnost a výšky bušeně do 60 cm	TIS KUS	0,097		
1.2.2.1.12	184911111	Znovuvázání dřeviny ke kůlům	KUS	5,000		
1.2.2.1.13	184911431	Mulčování rostlin kůrou tl. do 0,15 m v rovině a svahu do 1:5	M2	2,500		
1.2.2.1.14	185801R1	Hnojení výsadbové jámy tabletami	KUS	25,000		
1.2.2.1.15	251010R1	hnojivo pro sazenice v tabletách	KUS	25,000		
1.2.2.1.16	185804311	Zaliti rostlin vodou plocha do 20 m2	M3	9,700		
1.2.2.1.17	185851121	Dovoz vody pro závlivku rostlin za vzdálenost do 1000 m	M3	9,700		
1.2.2.1.18	082113210	voda pitná pro ostatní odběratele	M3	9,700		
1.2.2.1.	Celkem	Zemní práce				
1.2.2.2.		Ostatní konstrukce a práce-bourání				
1.2.2.2.1	998231311	Přesun hmot pro sadovnické a krajinnářské úpravy vodorovně do 5000 m	T	0,108		
1.2.2.2.	Celkem	Ostatní konstrukce a práce-bourání				
1.2.2.3.		Konstrukce tesařské				
1.2.2.3.1	762113110	Montáž tesařských stěn na hladko z kulatiny průřezové plochy do 120 cm2	M	22,050		

OBJEKT - SP: 2837_060 - Realizace společných zařízení KoPÚ Medlov u Uničova - II. etapa						
Pořadové č.	Kód položky	Název položky	MJ	Množství	JC v CZK	Celková cena v CZK
1.2.2.3.2	605120R1	spojovací prostředky a řezivo	M3	0,073		
1.2.2.3.3	998762101	Přesun hmot tonážní pro kce tesařské v objektech v do 6 m	T	0,073		
1.2.2.3.	Celkem	Konstrukce tesařské				
1.2.2.	Celkem	Následná péče - 1.rok				
1.2.3.		Následná péče - 2. rok				
1.2.3.1.		Zemní práce				
1.2.3.1.01	111151131	Pokosení trávníku lučního plochy do 1000 m2 s odvozem do 20 km v rovině a svahu do 1:5	M2	1.330,000		
1.2.3.1.02	183101121	Hloubení jamek bez výměny půdy zeminy tř 1 až 4 objem do 1 m3 v rovině a svahu do 1:5	KUS	5,000		
1.2.3.1.03	184102113	Výsadba dřeviny s balem D do 0,4 m do jamky se zalitím v rovině a svahu do 1:5	KUS	5,000		
1.2.3.1.04	02650R6	náhradní výsadba uhynulých sazenic	KUS	5,000		
1.2.3.1.05	184215133	Ukotvení kmene dřevin třemi kůly D do 0,1 m délky do 3 m	KUS	5,000		
1.2.3.1.06	184215173	Odstranění ukotvení kmene dřevin třemi kůly D do 0,1 m délky do 3 m	KUS	5,000		
1.2.3.1.07	184501121	Zhotovení obalu z juty v jedné vrstvě v rovině a svahu do 1:5	M2	2,826		
1.2.3.1.08	184801121	Ošetřování vysazených dřevin soliterních v rovině a svahu do 1:5	KUS	97,000		
1.2.3.1.09	184804116	Zrušení ochrany proti okusu z rákosu nebo umělých hmot	KUS	9,700		
1.2.3.1.10	184806111	Řez stromů netrnitých průklestem D koruny do 2 m	KUS	97,000		
1.2.3.1.11	184813R1	Ochrana dřevin před okusem mechanicky plastovou ochranou kmene v rovině a svahu do 1:5	KUS	14,700		
1.2.3.1.12	184851716	Mechan. ožínání sazenic v ploškách sklon do 1:5 střed. viditelnost a výšky bušené do 60 cm	TIS KUS	0,097		
1.2.3.1.13	184911111	Znovuvázání dřeviny ke kůlům	KUS	5,000		
1.2.3.1.14	184911431	Mulčování rostlin kůrou tl. do 0,15 m v rovině a svahu do 1:5	M2	2,500		
1.2.3.1.15	185801R1	Hnojení výsadbové jámy tabletami	KUS	25,000		
1.2.3.1.16	251010R1	hnojivo pro sazenice v tabletách	KUS	25,000		
1.2.3.1.17	185804311	Zalití rostlin vodou plocha do 20 m2	M3	4,850		
1.2.3.1.18	185851121	Dovoz vody pro závlivku rostlin za vzdálenost do 1000 m	M3	4,850		

OBJEKT - SP: 2837_060 - Realizace společných zařízení KoPÚ Medlov u Uničova - II. etapa						
Pořadové č.	Kód položky	Název položky	MJ	Množství	JC v CZK	Celková cena v CZK
1.2.3.1.19	082113210	voda pitná pro ostatní odběratele	M3	4,850		
1.2.3.1.	Celkem	Zemní práce				
1.2.3.2.		Ostatní konstrukce a práce-bourání				
1.2.3.2.1	998231311	Přesun hmot pro sadovnické a krajinářské úpravy vodorovně do 5000 m	T	0,108		
1.2.3.2.	Celkem	Ostatní konstrukce a práce-bourání				
1.2.3.3.		Konstrukce tesařské				
1.2.3.3.1	762113110	Montáž tesařských stěn na hladko z kulatiny průřezové plochy do 120 cm2	M	22,050		
1.2.3.3.2	605120R1	spojovací prostředky a řezivo	M3	0,073		
1.2.3.3.3	998762101	Přesun hmot tonážní pro kce tesařské v objektech v do 6 m	T	0,073		
1.2.3.3.	Celkem	Konstrukce tesařské				
1.2.3.	Celkem	Následná péče - 2. rok				
1.2.4.		Následná péče - 3.rok				
1.2.4.1.		Zemní práce				
1.2.4.1.01	111151131	Pokosení trávníku lučního plochy do 1000 m2 s odvozem do 20 km v rovině a svahu do 1:5	M2	1.330,000		
1.2.4.1.02	183101121	Hloubení jamek bez výměny půdy zeminy tř 1 až 4 objem do 1 m3 v rovině a svahu do 1:5	KUS	5,000		
1.2.4.1.03	184102113	Výsadba dřeviny s balem D do 0,4 m do jamky se zalitím v rovině a svahu do 1:5	KUS	5,000		
1.2.4.1.04	02650R6	náhradní výsadba uhynulých sazenic	KUS	5,000		
1.2.4.1.05	184215133	Ukotvení kmene dřevin třemi kůly D do 0,1 m délky do 3 m	KUS	5,000		
1.2.4.1.06	184215173	Odstranění ukotvení kmene dřevin třemi kůly D do 0,1 m délky do 3 m	KUS	5,000		
1.2.4.1.07	184501121	Zhotovení obalu z juty v jedné vrstvě v rovině a svahu do 1:5	M2	2,826		
1.2.4.1.08	184801121	Ošetřování vysazených dřevin soliterních v rovině a svahu do 1:5	KUS	97,000		
1.2.4.1.09	184804116	Zrušení ochrany proti okusu z rákosu nebo umělých hmot	KUS	9,700		
1.2.4.1.10	184806111	Řez stromů netrnitých průklestem D koruny do 2 m	KUS	97,000		
1.2.4.1.11	184813R1	Ochrana dřevin před okusem mechanicky plastovou ochranou kmene v rovině a svahu do 1:5	KUS	14,700		

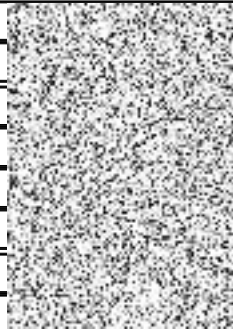
OBJEKT - SP: 2837_060 - Realizace společných zařízení KoPÚ Medlov u Uničova - II. etapa						
Pořadové č.	Kód položky	Název položky	MJ	Množství	JC v CZK	Celková cena v CZK
1.2.4.1.12	184851716	Mechan. ožínání sazenic v ploškách sklon do 1:5 střed. viditelnost a výšky bušeně do 60 cm	TIS KUS	0,097		
1.2.4.1.13	184911111	Znovuuvázání dřeviny ke kůlům	KUS	5,000		
1.2.4.1.14	184911431	Mulčování rostlin kůrou tl. do 0,15 m v rovině a svahu do 1:5	M2	2,500		
1.2.4.1.15	185801R1	Hnojení výsadbové jámy tabletami	KUS	25,000		
1.2.4.1.16	251010R1	hnojivo pro sazenice v tabletách	KUS	25,000		
1.2.4.1.17	185804311	Zalítí rostlin vodou plocha do 20 m2	M3	4,850		
1.2.4.1.18	185851121	Dovoz vody pro závlivku rostlin za vzdálenost do 1000 m	M3	4,850		
1.2.4.1.19	082113210	voda pitná pro ostatní odběratele	M3	4,850		
1.2.4.1.	Celkem	Zemní práce				
1.2.4.2.		Ostatní konstrukce a práce-bourání				
1.2.4.2.1	998231311	Přesun hmot pro sadovnické a krajinářské úpravy vodorovně do 5000 m	T	0,108		
1.2.4.2.	Celkem	Ostatní konstrukce a práce-bourání				
1.2.4.3.		Konstrukce tesařské				
1.2.4.3.1	762113110	Montáž tesařských stěn na hladko z kulatiny průřezové plochy do 120 cm2	M	22,050		
1.2.4.3.2	605120R1	spojovací prostředky a řezivo	M3	0,073		
1.2.4.3.3	998762101	Přesun hmot tonážní pro kce tesařské v objektech v do 6 m	T	0,073		
1.2.4.3.	Celkem	Konstrukce tesařské				
1.2.4.	Celkem	Následná péče - 3.rok				
1.2.	Celkem	Interakční prvek IP17				
1.	Celkem	Hlavní polní cesta HC4c s IP17				
2.		Vedlejší rozpočtové náklady				
2.1.		Průzkumné, geodetické a projektové práce				
2.1...1	011324000	Archeologický průzkum	KČ	1,000		
2.1...2	01220100R	Vytýčení inženýrských sítí	KČ	1,000		

OBJEKT - SP: 2837_060 - Realizace společných zařízení KoPÚ Medlov u Uničova - II. etapa						
Pořadové č.	Kód položky	Název položky	MJ	Množství	JC v CZK	Celková cena v CZK
2.1...3	012203000	Geodetické práce při provádění stavby	KČ	1,000		
2.1...4	012204000	Vytýčení stavby	KČ	1,000		
2.1...5	012303000	Geodetické práce po výstavbě	KČ	1,000		
2.1...6	013254000	Dokumentace skutečného provedení stavby	KČ	1,000		
2.1.	Celkem	Průzkumné, geodetické a projektové práce				
2.2.		Zařízení staveniště				
2.2...1	030001001	Náklady na zřízení staveniště v souladu s ZOV	KČ	1,000		
2.2...2	030001002	Náklady na provoz a údržbu zařízení staveniště	KČ	1,000		
2.2...3	039002003	Zrušení zařízení staveniště	KČ	1,000		
2.2.	Celkem	Zařízení staveniště				
2.3.		Inženýrská činnost				
2.3...1	04140300R	Náklady na zajištění kolektivní bezpečnosti osob	KČ	1,000		
2.3.	Celkem	Inženýrská činnost				
2.4.		Ostatní náklady				
2.4...1	09150301R	Náklady na vyhotovení fotodokumentace	KČ	1,000		
2.4...2	09150330R	Náklady na provedení zkoušek, revizí a měření	KČ	1,000		
2.4.	Celkem	Ostatní náklady				
2.	Celkem	Vedlejší rozpočtové náklady				

Rekapitulace nabídkového rozpočtu

OBJEKT: 2837_060		Realizace společných zařízení KoPÚ Medlov u Unič..
ČP	Název objektu	Celkem částka
1.2.1.1.	Zemní práce	
1.2.1.2.	Svislé a kompletní konstrukce	
1.2.1.3.	Ostatní konstrukce a práce-bourání	
1.2.1.4.	Konstrukce tesařské	
1.2.2.1.	Zemní práce	
1.2.2.2.	Ostatní konstrukce a práce-bourání	
1.2.2.3.	Konstrukce tesařské	
1.2.3.1.	Zemní práce	
1.2.3.2.	Ostatní konstrukce a práce-bourání	
1.2.3.3.	Konstrukce tesařské	
1.2.4.1.	Zemní práce	
1.2.4.2.	Ostatní konstrukce a práce-bourání	
1.2.4.3.	Konstrukce tesařské	
1.1.1.	Zemní práce	
1.1.2.	Zakládání	
1.1.3.	Vodorovné konstrukce	
1.1.4.	Komunikace pozemní	
1.1.5.	Trubní vedení	
1.1.6.	Ostatní konstrukce a práce-bourání	
1.1.7.	Přesun sutě	
1.1.8.	Přesun hmot	
1.2.1.	Výsadba IP17	
1.2.2.	Následná péče - 1.rok	
1.2.3.	Následná péče - 2. rok	
1.2.4.	Následná péče - 3.rok	

Rekapitulace nabídkového rozpočtu

OBJEKT: 2837_060		Realizace společných zařízení KoPÚ Medlov u Unič..	
ČP	Název objektu	Celkem částka	
1.1.	Hlavní polní cesta HC4c		
1.2.	Interakční prvek IP17		
2.1.	Průzkumné, geodetické a projektové práce		
2.2.	Zařízení staveniště		
2.3.	Inženýrská činnost		
2.4.	Ostatní náklady		
1.	Hlavní polní cesta HC4c s IP17		
2.	Vedlejší rozpočtové náklady		
Celkem rozpočet			7.235.876,89 CZK
Částka DPH 21%			1.519.534,15 CZK
Celkem včetně DPH 21%		8.755.411,04 CZK	

Místo

Datum

právoplatný podpis a razítko