



# MAGISTRÁT MĚSTA LIBEREC

## odbor stavební úřad

nám. Dr. E. Beneše 1, 460 59 Liberec 1

tel. 485 243 111

Č. j.: SURR/7130/003688/19-Vá/SP

CJ MML 092300/19

Oprávněná úřední osoba:

tel. :

Liberec, dne 24.4.2019

**Státní pozemkový úřad**

**Krajský pozemkový úřad pro Liberecký kraj**

**Husinecká č.p. 1024/11a**

**130 00 Praha 3-Žižkov**

Rozhodnutí je v právní moci dne: 22.5.2019

a je vykonatelné: ▪ dnem nabytí právní moci

▪ po lhůtě k plnění dne



## ROZHODNUTÍ STAVEBNÍ POVOLENÍ

### Výroková část:

Magistrát města Liberec, odbor stavební úřad, jako správní úřad příslušný podle § 40 odst. 4 písm. a) zákona č. 13/1997 Sb., o pozemních komunikacích, ve znění pozdějších předpisů (dále jen "zákon o pozemních komunikacích"), a speciální stavební úřad příslušný podle § 16 odst. 1 a § 40 odst. 4 písm. a) zákona o pozemních komunikacích, a § 15 odst. 1 zákona č. 183/2006 Sb., o územním plánování a stavebním řádu (stavební zákon), ve znění pozdějších předpisů (dále jen "stavební zákon"), ve stavebním řízení přezkoumal podle § 108 až 114 stavebního zákona žádost o stavební povolení, kterou dne 4.1.2019 podal a dne 26.3.2019 doplnil

**Státní pozemkový úřad, Krajský pozemkový úřad pro Liberecký kraj, IČO 01312774,  
Husinecká č.p. 1024/11a, 130 00 Praha 3-Žižkov**

(dále jen "stavebník"), a na základě tohoto přezkoumání:

- I. Vydává podle § 115 stavebního zákona a § 18c vyhlášky č. 503/2006 Sb., o podrobnější úpravě územního rozhodování, územního opatření a stavebního řádu**

### stavební povolení

na stavbu:

**polní cesta C12 (objekt IO 05)**

(dále jen "stavba") na pozemku parc. č. 2536 v katastrálním území Žibřidice.

**Stavba obsahuje:**

stavební úpravy vedlejší polní cesty kategorie P 0,4/30 s šířkou koruny 4 m, jízdním pruhem 3 m a po obou stranách zpevněnou krajnicí 0,5 m. Celková délka opravovaného úseku je 350, 252 m. Cesta je navržena s jednostranným odvodňovacím příkopem, zaústěným do Zdislavského potoka. Před zahájením stavby polní cesty C12 bude plocha stávající cesty používána pro stavbu hráze vodní nádrže, dojde k jejímu zpevnění silničními panely. Po ukončení stavby vodní nádrže budou před zahájením stavby polní cesty panely odebrány a podkladní šterkodrt' bude použita jako pláš s aktivní zónou. Samotná polní cesta bude mít povrch z vibrovaného šterku tl. 200 mm s dvojrstevným nátěrem z ředěného asfaltu, podkladní vrstva bude ze šterkodrti ŠDb. Příčný sklon polní cesty bude jednostranný 3% s odvodněním přímo do Zdislavského potoka či odvodňovacího příkopu, sklon pláň bude min. 3%. Podélný sklon bude kopírovat stávající terén ve sklonu 0,19-12,30%. Přes cestu jsou navrženy 3 příčné odvodňovací žlaby z trojřádku

žulových kostek vel. 15/17 do lože cementové malty tl. 50 mm, s podkladní vrstvou betonu tl. 150 mm. Žlaby jsou vyústěny do Zdislavského potoka nebo stávajícího příkopu.

- konstrukce vozovky: nátěr dvojvrstvý z ředěného asfaltu tl. 10 mm
- vibrovaný štěrk VŠ 200 tl. 200 mm
- štěrkodeř ŠDb frakce 0-63 tl. 200 mm
- celková tloušťka konstrukce tl. 410 mm

## II. Stanoví podmínky pro provedení stavby:

1. Stavba bude provedena podle projektové dokumentace, kterou vypracovala Ing. Jiří Šklíba, autorizovaný inženýr pro dopravní stavby, byla ověřena ve stavebním řízení; případné změny stavby nesmí být provedeny bez předchozího povolení speciálního stavebního úřadu.
2. Stavebník zajistí vytyčení prostorové polohy stavby subjektem k tomu oprávněným.
3. Při provádění stavby je nutno dodržovat předpisy týkající se bezpečnosti práce a technických zařízení, dbát o ochranu zdraví osob na staveništi.
4. Při stavbě budou dodržena ustanovení vyhlášky č. 268/2009 Sb., v platném znění, která upravuje technické požadavky na provádění staveb, a příslušné technické normy.
5. Prováděním stavebních prací nesmí být na svých právech poškozeni ani zkráceni uživatelé nebo vlastníci sousedních nemovitostí. Sjednání příslušných dohod a náhrady škod je povinen provádět stavebník.
6. Před zahájením výkopových prací musí stavebník provést příslušná zajištění proti úrazům třetích osob a uzavřít dohody se všemi správci příslušných podzemních vedení a zařízení.
7. Staveniště, staveništní zařízení a oplocení stavenišť, která jsou zcela nebo z části umístěna na veřejných komunikacích nebo plochách, se musí zabezpečit a výrazně označit podle platných právních předpisů a závazných částí ČSN. Za snížené viditelnosti náležitě osvětlit a opatřit výstražnými světly.
8. Podzemní vedení, jejichž poškození může ohrozit bezpečnost při zemních pracích, nebo která mohou být zemními pracemi ohrožena, se musí náležitě zajistit. Zemní práce poblíž sítí je nutno provádět se zvýšenou opatrností a pouze ručně.
9. V průběhu provádění stavby musí být splněny všechny předpisy týkající se ochrany životního prostředí. Zejména musí být dodrženy předpisy o likvidaci odpadů, znečišťování ovzduší a hygienické předpisy o ochraně okolí stavby před nadměrným hlukem. Max. ekvivalentní hladina vnějšího hluku nesmí v době od 22.00 do 06.00 hodin překročit 40 dB.
10. Stavba musí být opatřena tabulkou se jménem stavbyvedoucího, názvem zhotovitele a termínem dokončení stavby.
11. Na stavbě musí být veden stavební deník.
12. Naruší-li se během stavby existující odvodňovací systém, musí se bezodkladně provést jeho řádné propojení, popř. přeložení tak, aby se zachovala jeho funkce již v průběhu stavebních prací na nově budované stavbě.
13. Výkopy a skládky na veřejných plochách a komunikacích nesmí omezovat přístup ke vchodům a vjezdům na sousední pozemky.
14. Při realizaci stavby musí být respektována níže uvedená upozornění a musí být dodrženy podmínky uvedené v těchto stanoviscích a vyjádřeních :
  - GridServis, s.r.o. uvedené ve stanovisku ze dne 10.7.2017, zn.500153514 a ze dne 7.3.2018, zn. 5001665902
  - Povodí Ohře, stání podnik uvedené ve vyjádření ze dne 3.4.2018, zn.POH/14434/2018-2/032100
  - Magistrátu města Liberec, odboru životního prostředí uvedené v souhrnném vyjádření ze dne 16.5.2018, zn.MML/ZP/piv/023236/18
  - Lesů ČR, státní podnik uvedené ve stanovisku ze dne 25.4.2018, č.j.LCR956/000345/2018
  - Magistrátu města Liberec, odboru životního prostředí uvedené v závazném stanovisku ze dne 13.6.2018, č.j.MML/ZPOP/Oly/137397/18
  - Magistrátu města Liberec, odboru hlavního architekta uvedené v závazném stanovisku ze dne 18.4.2018, č.j. HA/7110/053411/18/St-HAUP
  - Magistrátu města Liberec, odboru životního prostředí uvedené v závazném stanovisku ze dne 7.2.2018, č.j. MML/ZPOO/Rus/034842/18

15. Zahájení zemních prací bude oznámeno 3 týdny předem Severočeskému muzeu v Liberci a současně budou předány parametry rozsahu výkopů. V případě archeologického nálezu bude tato věc neprodleně oznámena Severočeskému muzeu v Liberci, stavebnímu úřadu a orgánu státní památkové péče a nálezíště bude ponecháno až do prohlídky beze změn. Do doby rozhodnutí stavebního úřadu musí být nález patřičně zabezpečen proti poškození, příp. musí být práce zastaveny. V průběhu prací budou dodržována ustanovení § 176 stavebního zákona a § 23 zákona č. 20/1987 Sb., o státní památkové péči, ve znění pozdějších předpisů, které upravují pravidla v případě, kdy dojde k archeologickému nálezu v průběhu provádění zemních a výkopových prací.
16. Dokončenou stavbu lze užívat na základě kolaudačního souhlasu, stavebník písemně požádá před dokončením stavby o jeho vydání.
17. Stavebník zajistí, aby byly před započetím užívání stavby provedeny a vyhodnoceny zkoušky předepsané zvláštními právními předpisy.
18. Termín pro dokončení stavby : stavba bude dokončena do dvou let ode dne zahájení stavby.
19. Stavba bude prováděna stavebním podnikatelem : Stavebník písemně oznámí předem stavebnímu úřadu zahájení stavby, název a sídlo stavebního podnikatele, který bude stavbu provádět, jméno a kontakt na osobu, která bude vykonávat odborné vedení stavby a doloží doklad o způsobilosti tuto činnost vykonávat.
- 20. Stavebník oznámí speciálnímu stavebnímu úřadu fáze výstavby – vytyčení stavby, po pokládce spodních vrstev a před závěrečnou kontrolní prohlídkou, pro kontrolní prohlídku stavby.**

Účastníci řízení, na něž se vztahuje rozhodnutí správního orgánu:

Státní pozemkový úřad, Krajský pozemkový úřad pro Liberecký kraj, Husinecká č.p. 1024/11a, 130 00 Praha 3-Žižkov

#### **Odůvodnění:**

Dne 4.1.2019 podal stavebník žádost o vydání stavebního povolení na výše uvedenou stavbu, uvedeným dnem bylo zahájeno stavební řízení. Protože žádost nebyla úplná a nebyla doložena všemi podklady a stanovisky potřebnými pro její řádné posouzení, byl stavebník dne 4.1.2019 vyzván k doplnění žádosti a řízení bylo přerušeno. Žádost byla doplněna dne 26.3.2019.

Speciální stavební úřad oznámil zahájení stavebního řízení známým účastníkům řízení a dotčeným orgánům. Současně podle ustanovení § 112 odst. 2 stavebního zákona upustil od ohledání na místě a ústního jednání, protože mu poměry staveniště byly dobře známy a žádost poskytovala dostatečné podklady pro posouzení stavby, a stanovil, že ve lhůtě do 10 dnů od doručení tohoto oznámení mohou účastníci řízení uplatnit své námítky a dotčené orgány svá stanoviska.

Speciální stavební úřad v provedeném stavebním řízení přezkoumal předloženou žádost z hledisek uvedených v § 111 stavebního zákona, projednal ji s účastníky řízení a s dotčenými orgány a zjistil, že jejím uskutečněním nebo užíváním nejsou ohroženy zájmy chráněné stavebním zákonem, předpisy vydanými k jeho provedení a zvláštními předpisy. Projektová dokumentace stavby splňuje obecné požadavky na výstavbu a podmínky územního rozhodnutí o umístění stavby. Speciální stavební úřad v průběhu řízení neshledal důvody, které by bránily povolení stavby.

#### Stanoviska sdělili:

- GridServis, s.r.o.
- B/ Povodí Ohře, státní podnik
- Magistrát města Liberec, odboru životního prostředí
- Lesy ČR, státní podnik
- Magistrát města Liberec, odbor hlavního architekta
- Krajský úřad Libereckého kraje, odbor životního prostředí a zemědělství

Speciální stavební úřad zajistil vzájemný soulad předložených závazných stanovisek dotčených orgánů vyžadovaných zvláštními předpisy a zahrnul je do podmínek rozhodnutí.

Speciální stavební úřad rozhodl, jak je uvedeno ve výroku rozhodnutí, za použití ustanovení právních předpisů ve výroku uvedených.



**Účastníci řízení - další dotčené osoby:**

Lesy České republiky, s.p.,  
Obec Křižany, Povodí Ohře, státní podnik,  
GridServices, s.r.o.

**Vypořádání s návrhy a námitkami účastníků:**

- Účastníci neuplatnili návrhy a námitky.

**Vypořádání s vyjádřeními účastníků k podkladům rozhodnutí:**

- Účastníci se k podkladům rozhodnutí nevyjádřili.

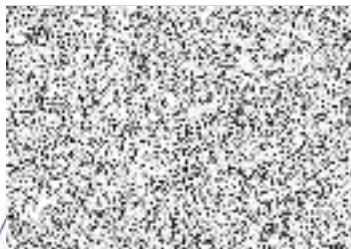
**Poučení účastníků:**

Proti tomuto rozhodnutí se lze odvolat do 15 dnů ode dne jeho oznámení k odboru dopravy odboru územního plánování a stavebního řádu Krajského úřadu Libereckého kraje podáním u zdejšího správního orgánu.

Odvolání se podává s potřebným počtem stejnopisů tak, aby jeden stejnopis zůstal správnímu orgánu a aby každý účastník dostal jeden stejnopis. Nepodá-li účastník potřebný počet stejnopisů, vyhotoví je správní orgán na náklady účastníka. Odvoláním lze napadnout výrokovou část rozhodnutí, jednotlivý výrok nebo jeho vedlejší ustanovení. Odvolání jen proti odůvodnění rozhodnutí je nepřipustné.

Speciální stavební úřad po dni nabytí právní moci stavebního povolení zašle stavebníkovi jedno vyhotovení ověřené projektové dokumentace a štítek obsahující identifikační údaje o povolené stavbě. Další vyhotovení ověřené projektové dokumentace zašle vlastníkově stavby, pokud není stavebníkem. Stavebník je povinen štítek před zahájením stavby umístit na viditelném místě u vstupu na staveniště a ponechat jej tam až do dokončení stavby, případně do vydání kolaudačního souhlasu; rozsáhlé stavby se mohou označit jiným vhodným způsobem s uvedením údajů ze štítku.

Stavba nesmí být zahájena, dokud stavební povolení nenabude právní moci. Stavební povolení pozbývá platnosti, jestliže stavba nebyla zahájena do 2 let ode dne, kdy nabylo právní moci.




vedoucí odboru stavební úřad

**Obdrží:**


účastníci (dodejky)

Státní pozemkový úřad, Krajský pozemkový úřad pro Liberecký kraj, IDDS: z49per3  
sídlo: Husinecká č.p. 1024/11a, 130 00 Praha 3-Žižkov




Lesy České republiky, s.p., IDDS: e8jcfsn

sídlo: Přemyslova č.p. 1106/19, Nový Hradec Králové, 500 08 Hradec Králové 8



Obec Křižany, IDDS: w6rbdc5

sídlo: Křižany č.p. 340, 463 53 Křižany



Povodí Ohře, státní podnik, IDDS: 7ptt8gm

sídlo: Bezručova č.p. 4219, 430 03 Chomutov 3

GridServices, s.r.o., IDDS: jnnyjs6

sídlo: Plynářská č.p. 499/1, Zábřovice, 602 00 Brno 2

Dotčené orgány státní správy

Obecní úřad Křižany, IDDS: w6rbdc5

sídlo: Křižany č.p. 340, 463 53 Křižany

Krajský úřad Libereckého kraje, odbor životního prostředí a zemědělství, IDDS: c5kbvkw

sídlo: U Jezu č.p. 642/2a, Liberec IV-Perštýn, 460 01 Liberec 1

MML - odbor životního prostředí, nám. Dr. E. Beneše č.p. 1/1, Liberec I-Staré Město, 460 01 Liberec 1

Magistrát města Liberec, odbor dopravy, nám. Dr. E. Beneše č.p. 1/1, Liberec I-Staré Město, 460 01 Liberec 1

Krajské ředitelství policie Libereckého kraje, Doprávní inspektorát Liberec, IDDS: vsmhvpv9

sídlo: nám. Dr. E. Beneše č.p. 584/24, Liberec I-Staré Město, 460 01 Liberec 1

