

SMLOUVA O DÍLO NA ZHOTOVENÍ STAVBY

(dále jen „smlouva“)

uzavřená

podle § 2586 a násl. zákona č. 89/2012 Sb., občanský zákoník, ve znění pozdějších předpisů

(dále jen „občanský zákoník“)

mezi smluvními stranami

Objednatel:

Česká republika - Státní pozemkový úřad,

Sídlo: Husinecká 1024/11a, 130 00 Praha 3

Krajský pozemkový úřad pro Liberecký kraj,

Adresa: U Nisy 745/6a, 460 57 Liberec

zastoupený: Ing. Bohuslavem Kabátkem, ředitelem KPÚ pro Liberecký kraj

ve smluvních záležitostech oprávněn jednat: Ing. Bohuslav Kabátek,
ředitel KPÚ pro Liberecký kraj

v technických záležitostech oprávněn jednat: Ing. Tomáš Maček
vedoucí Pobočky Liberec
Ing. Petr Skalický, Pobočka Liberec

Tel.: +420 725 900 765, +420 602 411 176

E-mail: liberec.pk@spucr.cz

ID DS: z49per3

Bankovní spojení: ČNB

Číslo účtu: 3723001/0710

IČO: 01312774

DIČ: CZ01312774 není plátcem DPH

(dále jen „objednatel“)

a

Zhotovitel:

Jméno: EUROVIA CS, a.s.

Sídlo: U Michelského lesa 1581/2, Michle,
140 00 Praha 4

Kontaktní adresa: EUROVIA CS, a.s.,
odštěpný závod oblast Čechy střed, závod Liberec
Londýnská 564, 460 01 Liberec 1

zastoupený (statutární orgán): Ing. Martin Borovka, předseda představenstva
Ing. Luboš Trojánek, místopředseda
představenstva

zastoupený (na zákl. plné moci):
tel./fax:
e-mail:
ID DS:
v technických záležitostech oprávněn jednat:

Ing. Erika Kohoutová, člen představenstva

bjpdzta

e-mail:

bankovní spojení:
číslo účtu:
IČO:
DIČ:

Komerční banka Praha
141320112/0100
45274924
CZ45274924

Společnost je zapsaná v obchodním rejstříku vedeném u Městského soudu v Praze, oddíl B, vložka 1561.

(dále jen „**zhotovitel**“)

Touto smlouvou se v souladu se zákonem č. 134/2016 Sb., o zadávání veřejných zakázek, ve znění pozdějších předpisů (dále jen „ZZVZ“), v souladu s vyhláškou č. 169/2016 Sb., o stanovení rozsahu dokumentace veřejné zakázky na stavební práce a soupisu stavebních prací dodávek a služeb s výkazem výměr, ve znění pozdějších předpisů (dále jen „vyhláška č. 169/2016 Sb.“) realizuje veřejná zakázka s názvem „**Stavba polní cesty HPC4 v k.ú. Heřmanice u Frýdlantu**“.

Podklady pro uzavření smlouvy:

Nabídka zhotovitele ze dne: 2.6.2020

Zadávací dokumentace ze dne: 7.5.2020

Rozhodnutí zadavatele o výběru nejvhodnější nabídky ze dne: 5.6.2020

Stavební povolení ze dne: 28.1.2020

Čl. I Předmět a účel smlouvy

1. Účelem smlouvy je zajištění realizace společných zařízení navržených v rámci komplexních pozemkových úprav v k.ú. Heřmanice u Frýdlantu a k.ú. Kristiánov dle zákona č. 139/2002 Sb., o pozemkových úpravách a pozemkových úřadech, ve znění pozdějších předpisů a o změně zákona č. 229/1991 Sb., o úpravě vlastnických vztahů k půdě a jinému zemědělskému majetku, ve znění pozdějších předpisů, a to v souladu se zadávací dokumentací Veřejné zakázky (dále jen „**Zadávací dokumentace**“).

2. Předmětem smlouvy je provedení stavby polní cesty HPC4 v k.ú. Heřmanice u Frýdlantu (dále jen „**dílo**“) zhotovitelem v rozsahu a za podmínek ujednaných v této smlouvě a v jejích přílohách, které jsou nedílnou součástí této smlouvy.
3. Zhotovitel se zavazuje provést dílo formou kompletní dodávky při respektování projektů, příslušných technických norem, obecně závazných právních předpisů a závazných podmínek stanovených pro provedení díla objednatelem v podmínkách zadávacího řízení Veřejné zakázky.
4. Práce nad rámec rozsahu předmětu díla, uvedeného v čl. II, které budou nezbytné k řádnému dokončení díla, funkčnosti provozu nebo respektování závazných pokynů schvalovacích orgánů (závazných povolení, např. stavebních povolení, kolaudačních rozhodnutí apod.), se zhotovitel zavazuje provést dle pokynů objednatele. Objednatel má právo rozsah díla omezit nebo rozšířit v závislosti na svých finančních možnostech a zhotovitel se zavazuje v tomto případě jeho požadavky respektovat. Vždy musí být postupováno podle ZZVZ.
5. Zhotovitel se touto smlouvou zavazuje provést dílo a objednatel se zavazuje k převzetí díla a zaplacení ceny za jeho provedení.

Čl. II Rozsah a specifikace předmětu smlouvy

1. Dílem se rozumí zhotovení následující stavby:

Název díla: **Polní cesta HPC4**

Místo stavby: **Liberecký kraj, okres Liberec, obec Heřmanice, k.ú. Heřmanice u Frýdlantu**
(dále jen “stavba”).

Rozsah díla a jeho kvalita, včetně příslušných parcelních čísel pozemků a vytyčovacích bodů, je specifikován v projektové dokumentaci, zpracované dle vyhlášky č.169/2016 Sb. projekční společností **Atelier M.A.A.T. s.r.o., Pěrvrátilecká 330/15, 390 01 Tábor, IČO 28145968**. Uvedená projektová dokumentace bude objednatelem protokolárně předána zhotoviteli nejpozději při předání staveniště.

2. Součástí realizace díla jsou tyto činnosti:
 - a. Zajištění dodávek materiálů a zařízení nezbytných pro řádné dokončení díla. Součástí díla je i výsadba doprovodné zeleně. Povýsadbová péče po dobu 4 let není předmětem díla.
 - b. Provedení všech činností souvisejících s provedením díla nezbytných pro řádné dokončení díla (dodávky, služby, bezpečnostní opatření apod.).
 - c. Koordinace veškerých činností, jež jsou součástí realizace díla.
 - d. Geodetické vytyčení pozemků pro stavbu před zahájením provádění díla (příslušná parcelní čísla pozemků a vytyčovací body jsou uvedeny v projektové dokumentaci).
 - e. Geodetické zaměření skutečně provedeného díla včetně případných geometrických plánů pro kolaudační řízení a zajištění zápisu díla do katastru nemovitostí katastrálním úřadem.
 - f. Zhotovitel umožní předběžný záchranný archeologický výzkum.
 - g. Pokud dojde v průběhu provádění předběžného záchranného archeologického výzkumu v rámci přípravy a realizace stavby

- k nepředvídaným nálezům kulturně cenných předmětů, detailů stavby nebo chráněných částí přírody anebo k archeologickým nálezům, je zhotovitel povinen umožnit provedení záchranného archeologického výzkumu v průběhu realizace díla dle zákona č. 20/1987 Sb., o státní památkové péči, ve znění pozdějších předpisů.
- h. Dojde-li během přípravy a realizace stavby k nepředvídaným nálezům kulturně cenných předmětů, detailů stavby nebo chráněných částí přírody anebo k nálezům munice či k archeologickým nálezům dle §176, odst. 1 zákona č. 183/2006 Sb. o územním plánování a stavebním řádu (dále jen „stavební zákon“), je zhotovitel povinen neprodleně oznámit nález objednateli, stavebnímu úřadu a orgánu státní památkové péče nebo orgánu ochrany přírody a zároveň učinit opatření nezbytná k tomu, aby nález nebyl poškozen nebo zničen, a práce v místě nálezu přerušit.
 - i. Zajištění všech dalších nepředvídatelných průzkumů nutných pro řádné provádění a dokončení díla, jejichž potřeba by vznikla během realizačních prací(dle čl. II bod 2. i) bude řešeno jako dodatečné práce dle této smlouvy, nebo novým samostatným výběrovým/zadávacím řízením.
 - j. Zajištění a provedení všech opatření organizačního charakteru nezbytných k řádnému provedení díla.
 - k. Zřízení staveniště, jeho zařízení, napojení na inženýrské sítě a po zhotovení stavby jeho odstranění.
 - l. Ostraha stavby a staveniště, zajištění bezpečnosti práce a ochrany životního prostředí.
 - m. Projednání a zajištění případného zvláštního užívání komunikací a veřejných ploch, popř. dalších pozemků, včetně úhrady vyměřených poplatků.
 - n. Zajištění přístupu k jednotlivým úsekům stavby za účelem provádění díla, uvedení prováděním díla dotčených pozemků do původního stavu po ukončení provádění díla, úhrada náhrad za dočasné zábory ploch, dočasné a trvalé stavby a poplatků za uložení odpadů na skládku.
 - o. Zajištění dopravního značení k dopravním omezením vč. případné světelné signalizace, jejich údržba, přemísťování a následné odstranění.
 - p. Zajištění všech ostatních nezbytných zkoušek, atestů a revizí podle ČSN a případných jiných právních nebo technických předpisů platných v době provádění a předání díla, kterými bude prokázáno dosažení předepsané kvality a předepsaných technických parametrů díla.
Prověření mocnosti finální vrstvy kontrolními vrty provedenými na své náklady, v místech kde určí objednatel, a to nejméně 2x na 500 m délky u cest s povrchem z asfaltové směsi.
 - q. Respektování obecných podmínek daných povoleními k realizaci stavby, a to zejména vedením přehledu o případně vytěžené ornici a o nakládání s ní při respektování zásad její ochrany.
 - r. Zajištění ochrany a vytyčení podzemních inženýrských sítí uvedených v projektové dokumentaci.
3. Dílo bude provedeno dle projektové dokumentace, soupisu stavebních prací, dodávek a služeb s výkazem výměr a v souladu se stavebním povolením vydaným Městským úřadem Frýdlant, odborem dopravy dne 28.1.2020 č.j. MUF 4339/2019/OD/Bu-009, které nabylo právní moci dne 7.3.2020.

4. Veškerý odpad, jenž při provádění díla vznikne, je zhotovitel povinen odstranit na vlastní náklady. Veškeré meziskládky a skládky, nezbytné pro provedení díla je zhotovitel povinen zajistit na vlastní náklady po dohodě s obcí. Náklady spojené s užíváním jiných pozemků než těch, které jsou určeny pro realizaci díla (např. pro jezd vozidel), je povinen hradit zhotovitel.

Čl. III Cena díla

1. Cena za provedení díla v rozsahu podle Čl. II. smlouvy, se sjednává dohodou smluvních stran na základě nabídky učiněné zhotovitelem na Veřejnou zakázku ze dne 2.6.2020.
2. Cena je nejvýše přípustná a nepřekročitelná, je platná po celou dobu realizace díla, a to i při případném prodloužení termínu dokončení realizace díla z důvodů vzniklých na straně objednatele, s výjimkou zákonné změny výše sazby DPH.
3. Cena díla zahrnuje všechny náklady související se zhotovením díla, vedlejší náklady související s umístěním stavby, zařízením staveniště a také ostatní náklady související s plněním podmínek zadávací dokumentace vyplývajících z činností podle čl. II, odst. 2 této smlouvy, pokud není uvedeno jinak.
4. Celková cena za provedení díla:

bez DPH činí	6 490 220,51 Kč
DPH 21 % činí	1 362 946,31 Kč

Celková cena za provedení díla vč. DPH činí 7 853 166,82 Kč

5. Položkový nabídkový rozpočet je vypracován v souladu se strukturou jednotlivých kalkulačních položek aktuálního „Katalogu stavebních prací ÚRS Praha a.s.“. Nabídkový rozpočet bude nedílnou součástí smlouvy v elektronické podobě ve formátu .pdf.

Čl. IV Platební podmínky

1. Úhrada provedených prací bude provedena na základě zhotovitelem vyhotoveného daňového dokladu (faktury).
2. Objednatel neposkytuje zálohy.
3. Objednatel uhradí zhotoviteli cenu díla po řádném zhotovení díla a jeho protokolárním předání a převzetí dle této smlouvy, a to na základě vystavené faktury se správně vyplněnými údaji, včetně finanční částky. Faktura bude vystavena do 15 kalendářních dnů od protokolárního předání a převzetí díla. Součástí faktury budou technickým dozorem stavebníka odsouhlasené a objednatelem potvrzené soupisy provedených prací. Faktura bude doručena objednateli nejdéle do 20.11. 2020.
4. Daňový doklad (Faktura) bude vyhotoven ve třech stejnopisech a bude obsahovat náležitosti daňového dokladu požadované zákonem č. 235/2004 Sb., o dani z přidané hodnoty, ve znění pozdějších předpisů, avšak výslovně vždy musí obsahovat následující údaje: označení smluvních stran a jejich adresy, IČO, DIČ (je-li přiděleno), údaj o tom, že vystavovatel faktury je zapsán v obchodním rejstříku včetně spisové značky, označení této smlouvy, označení poskytnutého plnění, číslo faktury, den vystavení a lhůtu splatnosti faktury, označení peněžního ústavu a číslo účtu, na který se má platit, fakturovanou částku, razítko a podpis oprávněné osoby.

5. Součástí faktury budou dále soupisy provedených prací odsouhlasené technickým dozorem stavebníka. Tento soupis zhotovitel předloží objednateli nejméně deset dní před vystavením dílčí faktury nebo před protokolárním předáním díla. Objednatel tento soupis schválí nebo rozporuje nejpozději do deseti dnů od předložení zhotovitelem.
6. V případě „konečné“ faktury bude její součástí také kopie protokolu o předání a převzetí díla, řádně podepsaného za obě smluvní strany. Převzaté práce budou oceněny jednotkovými cenami, dle k této smlouvě přiloženého oceněného soupisu prací. Fakturované částky budou uvedeny dle SoD.
7. Na faktuře pro objednatele bude zhotovitel uvádět:
Odběratel: Státní pozemkový úřad, Praha 3, Husinecká 1024/11a, PSČ 130 00, IČO 01312774
Konečný příjemce: Státní pozemkový úřad, KPÚ pro Liberecký kraj, Pobočka Liberec, U Nisy 745/6a, 460 57 Liberec.
8. V případě, že faktura nebude obsahovat náležitosti uvedené v této smlouvě či jejích přílohách nebo v ní nebudou správně uvedené údaje dle této smlouvy, je objednatel oprávněn ji vrátit zhotoviteli na doplnění. V takovém případě začne plynout doručením opravené faktury objednateli nová lhůta splatnosti.
9. Splatnost faktury se stanovuje na 30 kalendářních dnů od data doručení faktury objednateli. Platby peněžitých částek se provádí bankovním převodem na účet druhé smluvní strany uvedený ve faktuře. Peněžitá částka se považuje za zaplacenou okamžikem jejího odepsání z účtu objednatele ve prospěch účtu zhotovitele. Faktura musí být objednateli doručena nejpozději do 20.11. 2020.
10. Bude-li ze strany zhotovitele porušena právní povinnost, která je stanovena předpisy nebo touto smlouvou, a objednatel učiní nebo opomene či nebude moci učinit pro porušení takové povinnosti následné činnosti, v jejichž důsledku bude sankcionován ze strany orgánů veřejné správy, je příslušný zhotovitel povinen tuto částku jako vzniklou škodu objednateli nahradit, pokud nebyla způsobena zcela či zčásti v důsledku jednání či opomenutí objednatele nebo pokud na možné porušení předpisů zhotovitel objednatele předem neupozornil.
11. Zhotovitel tímto bere na vědomí, že objednatel je organizační složkou státu a jeho stav účtu závisí na převodu finančních prostředků ze státního rozpočtu. Zhotovitel souhlasí s tím, že v případě nedostatku finančních prostředků na účtu objednatele, dojde k zaplacení faktury po obdržení potřebných finančních prostředků a že časová prodleva z těchto důvodů nebude započítána do doby splatnosti uvedené na faktuře a nelze z těchto důvodů vůči objednateli uplatňovat žádné sankce. Objednatel se zavazuje, že v případě, že tato skutečnost nastane, oznámí ji neprodleně, a to písemně, zhotoviteli nejpozději do 5 pracovních dní před původním termínem splatnosti faktury, popř. do 3 pracovních dnů od okamžiku, kdy se objednatel dověděl o vzniku této skutečnosti, nastane-li ve lhůtě kratší než 5 pracovních dní před původním termínem splatnosti faktury.
12. Zhotovitel není oprávněn započíst žádnou svou pohledávku proti pohledávce objednatele z této smlouvy.
13. V případě prodlení smluvní strany se zaplacením peněžitě částky na základě úplné a řádně vystavené faktury, vzniká oprávněné straně nárok na úrok z prodlení ve výši patnácti tisícin procenta (0,015 %) z dlužné částky bez DPH za každý i započatý den prodlení. Tím není dotčen ani omezen nárok na náhradu vzniklé škody.

Čl. V Doba plnění

1. Dílo bude dokončeno nejpozději do **20.11.2020**.
2. Objednatel se zavazuje předat staveniště dle čl. V odst. 5 této smlouvy. Zhotovitel je povinen zahájit a ukončit práce v termínech dle čl. V odst. 5 této smlouvy. Dobou plnění se rozumí úplné dokončení a předání díla objednateli včetně odstranění případných vad a nedodělků a vyklizení staveniště. Bude-li objednatelem dán příkaz k dočasnému zastavení prací na díle (sistace) je zhotovitel povinen tento příkaz uposlechnout, bez zbytečného odkladu zastavit práce a při provádění zabezpečovacích prací na stavbě postupovat dle pokynů objednatele tak, aby nedošlo k poškození či znehodnocení díla. Objednatel má právo vydat příkaz k zastavení nebo přerušení prací na nezbytně nutnou dobu v kterékoliv fázi výstavby. Prokazatelně vzniklé škody a náklady na straně zhotovitele v důsledku takto zastavené nebo přerušené práce objednatel uhradí. Výše uvedenými příkazy přestávají běžet lhůty ke splnění povinností zhotovitele vyplývající z této smlouvy. O dobu, o kterou je třeba dílo přerušit, se prodlužuje lhůta dohodnutá pro jeho dokončení. Trvá-li sistace déle než tři měsíce, je objednatel povinen vše, co dosud zhotovitel dokončil a připravil k plnění díla odebrat a zaplatit, pokud nedojde k jiné dohodě. Trvá-li sistace déle než šest měsíců nebo uplynula-li již původně dohodnutá doba provedení díla, je zhotovitel i objednatel oprávněn od smlouvy odstoupit, nedohodnou-li se smluvní strany jinak.
3. V případě, že zhotovitel přeruší práce na předmětu díla z důvodů na jeho straně, nebo na příkaz objednatele, k jehož vydání bude objednatel vyzván příslušnými orgány za mimořádné situace (např. požár, povodeň), projedná s ním objednatel neprodleně důvod přerušení a dohodne s ním termín opětného zahájení prací na díle. Nedojde-li k dohodě, resp. nesplní-li zhotovitel dohodnutý termín k zahájení prací, stanoví objednatel písemně dodatečnou přiměřenou lhůtu pro zahájení prací zhotovitelem. Nezahájí-li zhotovitel v dodatečné lhůtě práce nebo prohlásí před uplynutím dodatečné lhůty, že svůj závazek nesplní, může objednatel od smlouvy odstoupit. Toto přerušení prací nemá vliv na dohodnutou dobu plnění díla, pokud nedojde k jiné dohodě formou dodatku ke smlouvě.
4. Dílo bude provedeno v následujících termínech:
 - a. Termín předání a převzetí staveniště: **24.7.2020**
(nejpozději do 5 pracovních dnů před zahájením prací)
 - b. Termín zahájení stavebních prací: **31.7.2020**
 - c. Termín dokončení stavebních prací: **20.11.2020**
 - d. Termín předání a převzetí díla: **20.11.2020**
(protokolární předání a převzetí řádně dokončeného díla)
5. Do 10 pracovních dnů od předání a převzetí staveniště si obě strany dohodnou kontrolní body průběhu stavby a rovněž organizační záležitosti předávacího a převjímacího řízení.
6. Žádost o kolaudaci podává u stavebního nebo speciálního úřadu objednatel, na základě písemného oznámení zhotovitele, že stavební práce jsou dokončeny a stavba je připravena ke kolaudačnímu řízení.

Čl. VI Povinnosti objednatele

1. Objednatel předá zhotoviteli staveniště, jak je vymezeno v Příloze č. 1 této smlouvy, vyklizené a prosté práv třetích stran, o čemž bude proveden zápis.
2. Objednatel se na vyzvání zhotovitele zúčastní prohlídky dokončených a v budoucnosti nepřístupných prací a konstrukcí před zakrytím. Vyzván k tomu bude zhotovitelem nejméně 5 pracovních dnů předem. O provedené prohlídce bude učiněn zápis do stavebního deníku technickým dozorem.
3. Objednatel zajistí technický dozor stavebníka a autorský dozor, případně koordinátora bezpečnosti a ochrany zdraví při práci (dále jen BOZP). Objednatel, technický dozor stavebníka, autorský dozor a koordinátor BOZP jsou oprávněni kontrolovat provádění stavebních prací a provádět zápisy do stavebního deníku.
4. Objednatel, popřípadě jím určený technický dozor stavebníka, organizuje kontrolní dny stavby. Jejich četnost je závislá na složitosti stavby, časovém harmonogramu, na postupu provádění prací, na potřebě zajistit koordinaci prováděných prací se zhotovitelem a podzhotovitelem, kteří působí současně na stavbě, a v závislosti na důležitosti projednávaných úkolů a z nich vyplývajících povinností jednotlivých účastníků výstavby. Projednávané úkoly se zaznamenávají do zápisu z kontrolního dne.
5. Objednatel poskytne zhotoviteli součinnost nezbytnou k provedení díla.

Čl. VII Povinnosti zhotovitele

1. Zhotovitel je povinen vést stavební deník v rozsahu vyhlášky č. 499/2006 Sb., o dokumentaci staveb, ve znění pozdějších předpisů (dále jen „vyhláška č. 499/2006 Sb.“). Do stavebního deníku se zapisují všechny skutečnosti rozhodné pro plnění smlouvy. Zhotovitel je povinen vést ve stavebním deníku záznamy o stavebních pracích, které provádí sám nebo jeho dodavatelé ode dne, kdy byly tyto práce na staveništi zahájeny. Povinnost vést stavební deník končí dnem odstranění vad a nedodělků z přejímacího řízení nebo vydáním kolaudačního souhlasu (rozhodující je okolnost, která nastane dříve).
2. Zhotovitel se zavazuje na staveništi - pracovišti:
 - a. dodržovat bezpečnostní, hygienické, požární a ekologické předpisy, zajistit si vlastní dozor nad bezpečností práce, zajistit si vlastní požární dozor u těch prací, kde to předepisují požární předpisy, a to i po skončení těchto prací v rozsahu stanoveném příslušnými požárními předpisy
 - b. zodpovídat za dodržování předpisu o bezpečnosti práce a technických zařízení na staveništi dle nařízení vlády č. 591/2006 Sb., o bližších minimálních požadavcích na bezpečnost a ochranu zdraví při práci na staveništích, ve znění pozdějších předpisů
 - c. zodpovídat za čistotu veřejných komunikací v případě vlastního provozu na nich
 - d. zajistit na stavbě v souladu s ust. § 153 stavebního zákona a s odkazem na další související předpisy stavbyvedoucího, přičemž tato osoba musí splňovat podmínky stanovené v zákoně č. 360/1992 Sb., o výkonu povolání autorizovaných architektů a o výkonu povolání autorizovaných inženýrů a techniků činných ve výstavbě, ve znění pozdějších předpisů.
3. Zhotovitel odpovídá za pořádek a čistotu na pracovišti a je povinen na své náklady odstraňovat odpady a nečistoty vzniklé jeho pracemi.

4. Zařízení staveniště si zabezpečuje zhotovitel v souladu se svými potřebami, dokumentací předanou objednatelem a s požadavky objednatele. Cena zařízení, vybudování, provozu a likvidace staveniště je součástí smluvní ceny.
5. Zhotovitel se zavazuje při provádění díla respektovat rozhodnutí objednatele, je však současně povinen objednatele upozornit na možné negativní důsledky jeho rozhodnutí, včetně důsledků pro kvalitu a termín odevzdání díla. Ustanovení § 2594 a 2595 občanského zákoníku tímto nejsou dotčena.
6. Zhotovitel je povinen umožnit výkon technického dozoru stavebníka, autorského dozoru a koordinátora BOZP. Zhotovitel má povinnost zajistit v rámci zařízení staveniště podmínky pro výkon funkce autorského dozoru projektanta a technického dozoru stavebníka a případně koordinátora BOZP.
7. V případě selhání plnění povinností autorského dozoru, nebo technického dozoru stavebníka, je zhotovitel o této skutečnosti povinen bezodkladně informovat objednatele. V opačném případě není zhotovitel zproštěn odpovědnosti za vady díla tímto způsobené.
8. K ověření objemu provedených prací provede zhotovitel soupis provedených prací podle jednotlivých položek. Potvrzený soupis provedených prací je podkladem pro úhradu provedených prací. Kontrolu ocenění, tj. jednotkových cen, provádí technický dozor a jejich odsouhlasení je podmínkou úhrady faktury.
9. Zhotovitel je povinen použít pro provádění díla pozemky určené ve stavebním povolení. Zhotovitel odpovídá za škody způsobené objednateli a jiným osobám mimo staveniště a tyto škody se zavazuje uhradit ve lhůtě, kterou stanoví objednatel v písemném oznámení o škodě mimo staveniště.
10. Zhotovitel prohlašuje, že odpovídá objednateli za škodu na věcech, které od objednatele protokolárně převzal pro účely provedení díla, a zavazuje se spolu s předávaným dílem předložit objednateli vyúčtování a vrátit mu veškeré takové věci, které při provádění díla nezpracoval.
11. V případech stanovených zákonem č. 309/2006 Sb. kterým se upravují další požadavky bezpečnosti a ochrany zdraví při práci v pracovněprávních vztazích a o zajištění bezpečnosti a ochrany zdraví při činnosti nebo poskytování služeb mimo pracovněprávní vztahy (zákon o zajištění dalších podmínek bezpečnosti a ochrany zdraví při práci, ve znění pozdějších předpisů (dále jen „ZoBP“), je zhotovitel povinen s předstihem 7 pracovních dnů vyrozumět objednatele o skutečnostech, zakládajících povinnost určit koordinátora BOZP na staveništi k výkonu zákonem stanovených činností.
12. Zhotovitel zajistí bezpečnost práce při přípravě a provádění stavby v souladu s ustanovením ZoBP a zajistí dodržování právních předpisů v oblasti protipožární ochrany.
13. V případě, že v průběhu zpracování díla vstoupí v platnost novela některého z předmětných předpisů, příp. bude vydán jiný právní předpis, který by se týkal uvedené problematiky, je zhotovitel povinen řídit se těmito novými předpisy.
14. Zhotovitel je povinen využívat veřejnou komunikaci jen v souladu s platnými předpisy a hradí případné škody vzniklé jejím užíváním.
15. Zhotovitel je povinen ve smyslu zákona č. 13/1997 Sb., o pozemních komunikacích, ve znění pozdějších předpisů, v případě omezení veřejného provozu na příslušných komunikacích nebo zvláštního režimu užívání příslušných komunikací si zabezpečit příslušné povolení u silničního správního úřadu a provést na svůj náklad všechna

opatření, která úřady nařídí, totéž platí pokud se týče zajištění místa pro uložení přebytečné zeminy a stavební suti.

16. Zhotovitel se zavazuje, že při realizaci díla nepoužije žádný materiál, o kterém je v době jeho užití známo, že je škodlivý. Pokud tak zhotovitel učiní, je povinen na písemné vyzvání objednatele provést okamžitě nápravu a veškeré náklady s tím spojené nese zhotovitel.
17. Zhotovitel se zavazuje, že k realizaci díla nepoužije materiály, které nemají požadovanou certifikaci či předepsaný průvodní doklad, je-li to pro jejich použití nezbytné podle příslušných předpisů.
18. Zhotovitel doloží na vyzvání objednatele, nejpozději však v termínu předání a převzetí díla soubor certifikátů, či jiných průvodních dokladů rozhodujících materiálů užitých k vybudování díla.
19. Zhotovitel je povinen provést zápis o učiněném nálezů a z něho vyplývajícím přerušení prací do stavebního deníku, jak stanoví příloha č. 16 bod B písm. y) vyhlášky č. 499/2006 Sb.
20. Zhotovitel se zavazuje dodržovat ustanovení této smlouvy a příslušných předpisů vztahujících se k realizaci díla.

Čl. VIII Pojištění zhotovitele

1. Zhotovitel prohlašuje, že ke dni podpisu této Smlouvy má uzavřenou pojistnou smlouvu, jejímž předmětem je pojištění odpovědnosti za škodu způsobenou zhotovitelem třetí osobě v souvislosti s výkonem jeho činnosti, ve výši nejméně **9 000 000 Kč**. Zhotovitel se zavazuje, že po celou dobu trvání této smlouvy bude pojištěn ve smyslu tohoto ustanovení a že nedojde ke snížení pojistné částky pod částku uvedenou v předchozí větě. Zhotovitel se dále zavazuje, že bude pojištěn také po dobu záruky a že nedojde ke snížení pojistné částky pod 30 % pojistné částky dle tohoto odstavce.
2. V úředně ověřené kopii pojistné smlouvy či rámcové pojistné smlouvy musí být zhotovitelem zřetelně barevně vyznačeny požadované výše uvedené jednotlivé specifikace předmětu pojištění s pojistnou částkou a dobou platnosti nebo k tomu bude přiložen podepsaný dokument od pojišťovací společnosti, z kterého to bude jednoznačně vyplývat.
3. Dále v případě, že tato pojistná smlouva také řeší nebo omezuje limit pro jeden škodní případ, tak to zhotovitel zřetelně barevně vyznačí v pojistné smlouvě nebo v příloženém dokumentu podepsaném pojišťovací společností. Tento limit nesmí být nižší než výše uvedený finanční limit.
4. Úředně ověřené kopie pojistné smlouvy (pojistných smluv) zhotovitele, resp. akceptované návrhy na uzavření pojistné smlouvy ze strany pojišťovny dle tohoto článku musí být doručeny objednateli nejpozději při převzetí staveniště. Zhotovitel je kdykoliv v průběhu trvání této smlouvy povinen na požádání objednatele předložit do třech dnů pojistnou smlouvu dle tohoto odstavce, nebo její relevantní části, nebo pojistku ve smyslu § 2775 občanského zákoníku, a to nejpozději do 7 dnů ode dne doručení žádosti objednatele.
5. Zhotovitel je povinen řádně platit pojistné tak, aby pojistná smlouva či smlouvy sjednané dle této smlouvy či v souvislosti s ní byly platné po celou dobu provádění díla a v rozsahu dle předchozího odstavce i po dobu záruky. V případě, že dojde

k zániku pojištění, je zhotovitel povinen o této skutečnosti neprodleně informovat objednatele a ve lhůtě 3 pracovních dnů uzavřít novou pojistnou smlouvu ve výše uvedeném rozsahu. Porušení této povinnosti ze strany zhotovitele považují strany této smlouvy za podstatné porušení smlouvy zakládající právo objednatele od smlouvy odstoupit.

6. Od doby převzetí staveniště až do protokolárního předání a převzetí díla objednatelem nese zhotovitel nebezpečí škody na díle a všech jeho zhotovovaných, upravovaných a dalších částech a na částech či součástech díla, které jsou na staveništi uskladněny. Z tohoto důvodu se zhotovitel zavazuje uzavřít a na své náklady udržovat v platnosti pojištění proti všem rizikům, ztrátám nebo poškozením díla.
7. Náklady na pojištění nese zhotovitel a jsou zahrnuty ve sjednané ceně.

Čl. IX Provedení a předání, převzetí díla

Staveniště

1. Staveniště bude předáno v termínu podle čl. V. odst. 5 písm. a) smlouvy. O předání a převzetí staveniště vyhotoví objednatel písemný protokol, který obě smluvní strany podepíší. Za den předání a převzetí staveniště se považuje den, kdy dojde k oboustrannému podpisu příslušného protokolu.
2. Zařízení staveniště včetně odběru všech energií, vodného a stočného si zabezpečuje zhotovitel na svůj účet. Dodávky energií a vody pro výstavbu budou zajištěny z odběrních míst, které zajistí zhotovitel v rámci řešení zařízení staveniště. Zhotovitel zajišťuje svým jménem a na svůj účet uzavření příslušných smluv s dodavateli všech energií, smlouvu na vodné a stočné a smlouvu řešící odvádění dešťové a splaškové vody. (Dodávky energií a vody pro výstavbu budou zajištěny z odběrních míst za úhradu přes podružné měření, které zajistí zhotovitel v rámci řešení zařízení staveniště.)
3. Zhotovitel se zavazuje odstranit zařízení staveniště a vyklizené staveniště předat objednateli nejpozději s podpisem protokolu o předání a převzetí díla, řádně podepsaného za obě smluvní strany, ledaže se smluvní strany dohodnou, že dílo bude předáno až s předáním poslední odstraněné drobné vady a nedodělků. Nebo Staveniště bude vyklizeno a případné úpravy okolí budou provedeny do 15 kalendářních dnů po předání a převzetí díla.
4. Nevyklidí-li zhotovitel staveniště ve sjednaném termínu, je objednatel oprávněn zabezpečit vyklizení staveniště třetí osobou a náklady s tím spojené uhradí objednateli zhotovitel.

Zahájení prací

5. Zhotovitel zahájí činnosti vedoucí k dokončení stavby dnem předání a převzetí staveniště.
Pokud zhotovitel nezahájí činnosti vedoucí ke zdárnému dokončení stavby do 15 dnů ode dne předání a převzetí staveniště ani v dodatečně přiměřené lhůtě, je objednatel oprávněn odstoupit od smlouvy.
6. Pokud jsou při provádění stavby poskytovány dodávky či práce jinými osobami přímo pro objednatele, je objednatel povinen do předloženého harmonogramu vyznačit

termíny stavební připravenosti a provádění těchto přímých dodávek. Zhotovitel je povinen dodržovat harmonogram postupu výstavby.

7. Při provádění díla postupuje zhotovitel samostatně. Zhotovitel se však zavazuje brát v úvahu veškeré upozornění a pokyny objednatele, týkající se realizace předmětného díla a upozorňující na možné porušování smluvních povinností zhotovitele. Zhotovitel je povinen upozornit objednatele bez zbytečného odkladu na nevhodnou povahu věcí převzatých od objednatele nebo pokynů daných mu objednatelem k provedení díla, jestliže zhotovitel mohl tuto nevhodnost zjistit při vynaložení odborné péče (především se může jednat o zjištěnou vadu v projektové dokumentaci).
8. Zhotovitel do doby obdržení nových pokynů od objednatele, je oprávněn přerušit provádění prací, pokud je to nezbytně nutné. O tuto dobu přerušování má zhotovitel nárok na prodloužení termínu dokončení díla, případně náhradu vzniklých vícenákladů. Objednatel je povinen upozornit zhotovitele bez zbytečného odkladu na nevhodné provádění díla a na nové skutečnosti, týkající se předmětného díla, které zjistil v průběhu výstavby.

Kontrola prováděných prací

9. Objednatel je oprávněn kontrolovat provádění díla. Zjistí-li objednatel, že zhotovitel provádí dílo v rozporu s povinnostmi vyplývajícími z této smlouvy nebo obecně závazných právních předpisů, je objednatel oprávněn požadovat, aby zhotovitel odstranil vady vzniklé vadným prováděním a dílo prováděl řádným způsobem. Jestliže zhotovitel tak neučiní v přiměřené lhůtě, jedná se o podstatné porušení této smlouvy, které opravňuje objednatele k odstoupení od této smlouvy.
10. Zhotovitel je povinen vyzvat objednatele ke kontrole a prověření prací, které v dalším postupu budou zakryty nebo se stanou nepřístupnými (postačí zápis ve stavebním deníku). Kontroly se mohou účastnit i zaměstnanci objednatele zařazení v Oddělení investičních činností. Zhotovitel je povinen vyzvat objednatele nejméně 5 pracovních dnů před termínem, v němž budou předmětné práce zakryty. Pokud zhotovitel objednatele ke kontrole řádně nevyzve, je zhotovitel povinen na žádost objednatele odkrýt zakryté práce na vlastní náklad. Jestliže se objednatel i přes řádnou výzvu nedostaví a neprovede kontrolu těchto prací, je zhotovitel oprávněn předmětné práce zakrýt; bude-li následně objednatel požadovat dodatečně odkrytí těchto prací, je zhotovitel povinen toto odkrytí provést na náklady objednatele. V případě, že se při dodatečné kontrole zjistí, že práce nebyly řádně provedeny, hradí náklady spojené s odkrytím, opravou vadného stavu a následným zakrytím zhotovitel těchto prací, přičemž ustanovení § 2626 odst. 2 občanského zákoníku se neuplatní.

Kontrolní dny

11. Pro účely kontroly průběhu provádění díla organizuje objednatel, případně jím určený technický dozor stavebníka kontrolní dny v termínech nezbytných pro řádné provádění kontroly, nejméně však 1x měsíčně.
12. Objednatel je povinen oznámit konání kontrolního dne písemně nejméně 5 dnů před jeho konáním.
13. Kontrolních dnů se zúčastní zástupci objednatele případně osoby vykonávající funkci technického dozoru stavebníka a autorského dozoru. Kontrolních dnů se mohou účastnit i zaměstnanci objednatele zařazení v Oddělení investičních činností.

14. Zástupci zhotovitele jsou povinni se zúčastňovat kontrolních dnů. Zhotovitel má právo přizvat na kontrolní den své podzhotovitele.
15. Kontrolní dny vede objednatel, případně jím určený technický dozor stavebníka.
16. Obsahem kontrolního dne je zejména zpráva zhotovitele o postupu prací, kontrola časového a finančního plnění provádění prací, připomínky a podněty osob vykonávajících funkci technického a autorského dozoru a stanovení případných nápravných opatření a úkolů.
17. Objednatel, popřípadě jím určený technický dozor stavebníka pořizuje z kontrolního dne zápis o jednání, který písemně předá všem zúčastněným.
18. Zhotovitel je povinen zapsat termín konání kontrolního dne a jeho závěry do stavebního deníku.

Předání a převzetí díla

19. Zhotovitel je povinen provést dílo v termínu sjednaném ve smlouvě.
20. Zhotovitel je povinen písemně oznámit objednateli nejpozději 7 pracovních dnů předem termín ukončení prací a k tomuto termínu předložit objednateli veškeré doklady nezbytné k předání a převzetí díla a ke kolaudaci stavby. Pokud není dohodnuto jinak, je místem předání místo, kde je stavba prováděna. Místem pro předání dokladů je Státní pozemkový úřad, Krajský pozemkový úřad pro Liberecký kraj, Pobočka Liberec.
21. Objednateli budou před podáním žádosti o kolaudaci předány následující doklady:
 1. stavební deník v souladu s ustanovením §157 stavebního zákona a vyhláškou č. 62/2013 Sb.,
 2. geodetické zaměření skutečného provedení díla vč. případných geometrických plánů, a to ve čtyřech vyhotoveních v grafické (tištěné) podobě a v jednom digitálním vyhotovení (CD) ve formátech .pdf a .dwg.,
 3. podrobný soupis skutečně provedených prací dle jednotkových cen dle členění požadovaného objednatelem,
 4. dokumentace skutečného provedení stavby v souladu s § 4 a přílohou č. 14 vyhlášky č. 499/2006 Sb
 5. doklady o kvalitě jakosti provedených skrytých prací a konstrukcí,
 6. certifikáty použitých materiálů,
 7. doklady o výsledcích zhutnění,
 8. doklady o vyhovujících výsledcích zkoušek,
 9. doklad o uložení přebytečné zeminy a odpadů,
 10. zápis o odstranění případných drobných vad a nedodělků vyplývajících z protokolu o předání a převzetí díla,
 11. a jiné doklady, vyplývající ze specifikace veřejné zakázky.
22. Odchylně od ustanovení § 2607 odst. 2 občanského zákoníku se smluvní strany dohodly, že případné zkoušky nezbytné pro prokázání dokončení díla mohou být provedeny pouze za přítomnosti objednatele či osoby jím určené.

23. Objednatel, po obdržení všech potřebných dokladů od zhotovitele, podá do 14 dnů žádost o kolaudaci.
24. Objednatel je povinen nejpozději do 5 pracovních dnů ode dne nabytí právní moci kolaudačního souhlasu/rozhodnutí zahájit přejímací řízení a řádně v něm pokračovat.
25. V případě, že zhotovitel hodlá dokončit dílo před termínem sjednaným ve smlouvě, je povinen nové datum dokončení díla objednateli písemně oznámit nejméně 14 dnů předem a současně jej vyzvat k předání a převzetí díla. Objednatel však není povinen zahájit přejímací řízení před sjednaným termínem dokončení díla.
26. V případě, že zhotovitel hodlá dokončit dílo před termínem sjednaným ve smlouvě, je povinen nové datum dokončení díla objednateli písemně oznámit nejméně 14 dnů předem a současně jej vyzvat k podání žádosti o kolaudaci. Objednatel však není povinen zahájit přejímací řízení před sjednaným termínem dokončení díla.
27. Pokud se při předání a převzetí díla prokáže, že dílo není dokončeno, je zhotovitel povinen dílo dokončit v náhradní lhůtě a nese veškeré náklady vzniklé objednateli s opakovaným předáním a převzetím díla. Poskytnutí náhradního termínu neznámá, že objednatel nemůže uplatnit smluvní sankce za nesplnění termínu dokončení díla.
28. Obě smluvní strany mohou dodatkem k této smlouvě sjednat předávání a přejímání díla po částech nebo mohou sjednat předčasné předání.
29. Řádné provedení díla bude stvrzeno podpisem protokolu o provedení díla osobami oprávněnými jednat za objednatele a zhotovitele, a to po splnění všech níže uvedených podmínek:
- i. Dílo bylo dokončeno v souladu s touto smlouvou v rozsahu dle Čl. II. a v termínu dle Čl. V. této smlouvy.
 - ii. O předání a převzetí díla bude vyhotoven protokol, jenž byl podepsán osobami oprávněnými jednat za objednatele a zhotovitele. V tomto protokolu musí být vždy uvedeno, zda bylo dílo **převzato s výhradami** (pokud dílo obsahuje ojedinělé drobné vady, které samy o sobě ani ve spojení s jinými nebrání užívání stavby funkčně nebo esteticky, ani její užívání podstatným způsobem neomezují), či **bez výhrad**. V protokolu o předání a převzetí díla bude uvedeno zejména:
 - hodnocení prací, zejména jejich jakostí,
 - prohlášení objednatele, že předávané dílo nebo jeho část přejímá,
 - soupis zjištěných vad a nedodělků a dohodnuté lhůty k jejich bezplatnému odstranění, způsobu odstranění, popř. sleva z ceny díla,
 - dohoda o jiných právech z odpovědnosti za vady (prodloužení záruční lhůty).Nedojde-li k dohodě, uvedou se v zápise stanoviska obou stran.
 - iii. Staveniště bylo vyklizeno a případné úpravy okolí byly provedeny do 15 kalendářních dnů po předání a převzetí díla.
30. V případě, kdy je dílo předáno bez vad, převezme objednatel dílo bez výhrad.
31. V případě, kdy dílo vykazuje pouze ojedinělé drobné vady, které samy o sobě ani ve spojení s jinými vadami nebrání užívání díla funkčně nebo esteticky, ani jeho užití podstatným způsobem neomezují, může objednatel převzít dílo s výhradami,

například pokud je řádné provedení díla závislé na vegetačních podmínkách. Drobné vady budou zhotovitelem odstraněny neprodleně, nedohodnou-li se smluvní strany jinak. Termín odstranění bude uveden v předávacím protokolu. O odstranění drobných vad

a nedodělků bude sepsán samostatný protokol o odstranění drobných vad a nedodělků.

32. Kvalita díla bude odpovídat závazným standardům stanoveným ČSN, atestům, certifikačním protokolům a ujednáním dle této smlouvy.
33. Vlastníkem zhotovované věci je až do okamžiku protokolárního předání díla objednateli zhotovitel, který zároveň nese nebezpečí škody na této věci. Na objednatele přechází toto vlastnictví okamžikem protokolárního převzetí díla, tímto okamžikem přechází na objednatele i nebezpečí škody na zhotovené věci.
34. V případě, že zhotovitel oznámí objednateli, že dílo je připraveno k předání a převzetí a při předávacím a přijímacím řízení se prokáže, že dílo není dokončeno nebo není ve stavu schopném předání a převzetí, je zhotovitel povinen uhradit objednateli veškeré náklady jemu vzniklé při neúspěšném předávacím a přijímacím řízení. Zhotovitel nese i náklady na organizaci opakovaného řízení.

Čl. X Kontrola projektové dokumentace

1. Zhotovitel potvrzuje, že provedl kontrolu projektové dokumentace, výkazu výměr a seznámil se se všemi okolnostmi a podmínkami svého plnění včetně prostoru staveniště.
2. Zjistí-li zhotovitel v průběhu realizace stavby případné vady projektové dokumentace, je povinen na ně objednatele bezodkladně upozornit. V takovém případě zhotovitel předá objednateli soupis vad a nedostatků projektové dokumentace, včetně návrhů na jejich odstranění.
3. Pokud zhotovitelem zjištěné vady a nedostatky projektové dokumentace budou objednatelem shledány jako oprávněné a objednatel nebude moci tyto vady projektové dokumentace odstranit do 15 pracovních dnů ode dne jejich oznámení zhotovitelem, bude smluvními stranami sjednána lhůta k jejich odstranění. Po tuto dobu se pozastavuje zhotovitelova lhůta pro plnění závazků, vyplývajících z této smlouvy a zhotovitel není v prodlení. Termíny plnění dle této smlouvy budou prodlouženy o dobu, po kterou budou odstraňovány vady projektové dokumentace.

Čl. XI Stavební deník

1. Zhotovitel je povinen vést ode dne předání a převzetí staveniště stavební deník dle vyhlášky 499/2006 Sb., do kterého zapisuje skutečnosti předepsané zákonem a příslušnou prováděcí vyhláškou.
2. Povinnost vést stavební deník končí dnem odstranění vad a nedodělků z přijímacího řízení nebo vydáním kolaudačního souhlasu (rozhodující je okolnost, která nastane dříve).
3. Zápisy do stavebního deníku provádí zhotovitel formou denních záznamů. Veškeré okolnosti rozhodné pro plnění díla musí být učiněny zhotovitelem v ten den, kdy nastaly nebo nejpozději následující den, kdy se na stavbě pracuje.

4. Stavební deník musí být přístupný kdykoliv v průběhu pracovní doby oprávněným osobám objednatele (včetně zaměstnanců zařazených do Oddělení investičních činností), případně jiným osobám oprávněným do stavebního deníku zapisovat.
5. Objednatel, nebo jím pověřená osoba vykonávající funkci technického dozoru stavebníka, je povinen se vyjadřovat k zápisům ve stavebním deníku učiněným zhotovitelem nejpozději do 5 dnů ode dne vzniku zápisu, jinak se má za to, že s uvedeným zápisem souhlasí.
6. Nesouhlasí-li zhotovitel se zápisem, který učinil do stavebního deníku objednatel nebo jím pověřená osoba vykonávající funkci technického dozoru, případně osoba vykonávající funkci autorského dozoru, musí k tomuto zápisu připojit svoje stanovisko nejpozději do 5 dnů, jinak se má za to, že se zápisem souhlasí.
7. V případě neočekávaných událostí nebo okolností majících zvláštní význam pro další postup stavby, pořizuje zhotovitel i příslušnou fotodokumentaci, která se stane součástí stavebního deníku.
8. Stavební deník musí mít číslované listy a nesmí v něm být vynechána volná místa.
9. Zápisy do stavebního deníku musí být prováděny čitelně a musí být vždy k nadepsanému jménu a funkci podepsány osobou, která příslušný zápis učinila.
10. Zápisy ve stavebním deníku se nepovažují za změnu smlouvy, ale slouží jako podklad pro vypracování příslušných dodatků smlouvy.

Čl. XII Odpovědnost za vady, smluvní pokuty, záruční doba

1. Zhotovitel odpovídá za vady, jež má dílo v době jeho předání a převzetí a dále odpovídá za vady díla zjištěné po celou dobu záruční lhůty (záruka za jakost).
2. Zhotovitel poskytne objednateli záruku za jakost díla v délce 60 měsíců ode dne předání a převzetí díla. Minimálně po tuto dobu zodpovídá zhotovitel za to, že dílo bude způsobilé k obvyklému účelu, zachová si touto smlouvou stanovené vlastnosti a bude odpovídat požadavkům platných právních předpisů a norem.
3. Po dobu záruky za jakost se zhotovitel zavazuje bezplatně odstranit vady uplatněné objednatelem bezodkladně, nejpozději však do 30 kalendářních dnů od doručení reklamace, pokud se smluvní strany nedohodnou jinak. Na odstraněné vady se rovněž vztahuje záruka v délce dle předchozího odstavce tohoto článku od doby jejich odstranění.
4. Zhotovitel neodpovídá za vady díla, které byly způsobeny objednatelem, třetí osobou nebo vyšší mocí, případně běžným opotřebením.
5. Zhotovitel neodpovídá za vady díla, jestliže tyto vady byly způsobeny použitím věcí předaných mu ke zpracování objednatelem v případě, že zhotovitel ani při vynaložení odborné péče nevhodnost těchto věcí nemohl zjistit nebo na ně upozornil a objednatel na jejich použití trval.
6. Zhotovitel rovněž neodpovídá za vady způsobené dodržením nevhodných pokynů daných mu objednatelem, jestliže zhotovitel na nevhodnost těchto pokynů písemně upozornil a objednatel na jejich dodržení trval nebo jestli zhotovitel tuto nevhodnost ani při vynaložení odborné péče nemohl zjistit.
7. Nebyla-li do okamžiku, kdy objednatel uplatnil vady díla zaplacená cena za dílo, není jí povinen objednatel zaplatit do doby odstranění uplatněných vad, ledaže by zhotovitel prokázal, že reklamace nebyla oprávněná.

8. Odstranění vad a nedodělků bude potvrzeno zápisem o jejich odstranění podepsaným zástupci smluvních stran.
9. Zhotovitel se zavázal při provádění díla dodržet vytyčenou vlastnickou hranici pozemků určených ke stavbě dle projektové dokumentace pro provádění stavby. O vadu díla se jedná rovněž v případě, že při kontrolním zaměření stavby pro potřeby udělení kolaudačního souhlasu bude zjištěno, že zhotovitel vytyčenou vlastnickou hranici nedodržel a že se stavba nachází na pozemcích sousedních vlastníků. V takovém případě je zhotovitel povinen uhradit objednateli veškeré náklady související s výkupy takto zastavěných pozemků včetně vyhotovení geometrických plánů a veškeré další náklady související s odstraněním této vady, jakož i případné škody, které objednateli nebo třetím osobám tímto vzniknou.
10. V případě, že se jedná o vadu typu havárie, jež může zapříčinit vznik dodatečných škod, je zhotovitel povinen započít s odstraňováním vady neprodleně tak, aby nedocházelo ke vzniku dalších škod.
11. Pokud činností zhotovitele dojde ke způsobení škody objednateli nebo třetím osobám z titulu opomenutí, nedbalosti nebo neplněním podmínek vyplývajících ze zákona, technických nebo jiných norem nebo vyplývajících z této smlouvy je zhotovitel povinen bez zbytečného odkladu tuto škodu odstranit a není-li to možné, tak finančně uhradit. Veškeré náklady s tím spojené nese zhotovitel. Zhotovitel odpovídá i za škodu na díle způsobenou činnostmi těch, kteří pro něj dílo provádějí.
12. Zhotovitel odpovídá též za škodu způsobenou okolnostmi, které mají původ v povaze strojů, přístrojů nebo jiných věcí, které zhotovitel použil nebo hodlal použít při provádění díla.
13. Záruční lhůta neběží po dobu, po kterou objednatel nemohl předmět díla užívat pro vady díla, za které zhotovitel odpovídá.
14. Zhotovitel odpovídá objektivně za vady, které mělo dílo v době předání. Tyto vady mohou být zjevné nebo skryté. Objednatel je povinen provést kontrolu předmětu díla, co nejdříve po předání, při této kontrole by měl odhalit všechny zjevné vady díla.
15. Zhotovitel se zavazuje uhradit smluvní pokutu ve výši 0,02 % z celkové ceny díla bez DPH za každý i započatý kalendářní den prodlení s termínem zahájení prací dle této smlouvy.
16. Zhotovitel se zavazuje uhradit smluvní pokutu ve výši 0,05 % z celkové ceny díla bez DPH za každý i započatý kalendářní den prodlení s předáním dokončeného díla dle této smlouvy.
17. V případě, kdy předávané dílo bude obsahovat vady a nedodělky, se zhotovitel zavazuje uhradit smluvní pokutu ve výši 0,05 % z celkové ceny díla bez DPH za každý i započatý kalendářní den prodlení se sjednaným termínem odstranění vad a nedodělků.
18. Pokud zhotovitel neodstraní objednatel uplatněnou vadu díla ve sjednaném termínu, je povinen uhradit objednateli smluvní pokutu ve výši 0,05 % z celkové ceny díla bez DPH, za každou uplatněnou vadu.
19. Za porušení povinnosti mlčenlivosti dle této smlouvy je zhotovitel povinen uhradit objednateli smluvní pokutu ve výši 100.000,- Kč, a to za každý jednotlivý případ porušení povinnosti.
20. Za prodlení s uvedením staveniště do původního stavu oproti dohodnutému harmonogramu uhradí zhotovitel objednateli smluvní pokutu ve výši 0,03 % z celkové ceny díla bez DPH za každý i započatý den prodlení

21. Pokud zhotovitel poruší povinnosti vyplývající z ustanovení čl. VII bod 1, je povinen uhradit objednateli smluvní pokutu ve výši 1000Kč za každé jednotlivé porušení povinností.
22. Pokud zhotovitel poruší povinnosti vyplývající z ustanovení čl. VII bod 11, je povinen uhradit objednateli smluvní pokutu ve výši 1000Kč za každé jednotlivé porušení povinností.
23. Pokud zhotovitel poruší povinnosti vyplývající z ustanovení čl. VII bod 18, je povinen uhradit objednateli smluvní pokutu ve výši 1000Kč za každé jednotlivé porušení povinností.
24. Pokud zhotovitel poruší povinnosti vyplývající z ustanovení čl. VII bod 2, je povinen uhradit objednateli smluvní pokutu ve výši 5000Kč za každé jednotlivé porušení povinností.
25. Pokud zhotovitel poruší povinnosti vyplývající z ustanovení čl. VII bod 17, je povinen uhradit objednateli smluvní pokutu ve výši 5000Kč za každé jednotlivé porušení povinností.
26. Pokud zhotovitel poruší povinnost vyplývající z ustanovení čl. VII bod 19, je povinen uhradit objednateli smluvní pokutu ve výši 5000Kč za každé jednotlivé porušení povinností.
27. Pokud zhotovitel nevyzve objednatele ke kontrole a prověření prací dle čl. IX bod 11, je povinen uhradit objednateli smluvní pokutu ve výši 5000Kč, a to za každé jednotlivé porušení povinností.
28. V případech nedodržení povinností zhotovitele, vyplývajících z ustanovení v čl.IV, odst.5, čl.VI odst.2, čl.VIII, odst.4, čl.IX, odst.12 a 20, čl.XIII, odst.5 této smlouvy, se sjednává smluvní pokuta ve výši 0,2 % z ceny díla bez DPH (minimálně však 2 500 Kč bez DPH) za každý jednotlivý případ porušení povinností zhotovitele. Toto ustanovení o smluvní pokutě neruší právo objednatele na náhradu škody v plném rozsahu, které mu vznikne porušením povinností zhotovitele.
29. Všechny výše uvedené smluvní pokuty jsou splatné do 10 kalendářních dnů od doručení jejího vyúčtování zhotoviteli. Smluvní pokuty lze uložit opakovaně za každý jednotlivý případ porušení povinností. Ujednáním o smluvní pokutě není dotčeno právo stran na náhradu škody v plné výši a věřitel je oprávněn domáhat se náhrady škody v plné výši, i když přesahuje výši smluvní pokuty.
30. Žádná ze smluvních stran nemá povinnost nahradit škodu způsobenou porušením svých povinností vyplývajících z této smlouvy a není v prodlení, bránila-li jí v jejich splnění některá z překážek vylučujících povinnost k náhradě škody ve smyslu § 2913 odst. 2 občanského zákoníku.

Čl. XIII Ukončení smlouvy

1. Objednatel si vyhrazuje právo na odstoupení od smlouvy v případě, že zhotovitel bude v prodlení s plněním smlouvy z důvodů na straně zhotovitele delším než 30 kalendářních dnů, nebo pokud bude provádět dílo nekvalitně v rozporu s platnými právními předpisy nebo smlouvou.
2. Objednatel je od této smlouvy oprávněn odstoupit bez jakýchkoliv sankcí, pokud mu nebude schválena částka potřebná k úhradě plnění této smlouvy ze státního rozpočtu.
3. Objednatel je dále oprávněn odstoupit od této smlouvy:

- a. v případě, že probíhá insolvenční řízení proti majetku zhotovitele, v němž bylo vydáno rozhodnutí o úpadku nebo byl konkurs zrušen proto, že majetek zhotovitele byl zcela nepostačující, nebo zhotovitel vstoupí do likvidace;
- b. v případě podstatného porušení této smlouvy zhotovitelem, zejména v případě:
 - i. prodlení s řádným zahájením prací, předáním dílčího plnění či zhotovením díla, po dobu delší než 30 kalendářních dnů,
 - ii. prodlení s řádným protokolárním předáním díla delším než 30 kalendářních dnů,
 - iii. neoprávněného zastavení či přerušení prací na díle na dobu delší než 15 kalendářních dnů v rozporu s touto smlouvou,
 - iv. kdy zhotovitel využil k plnění předmětu této smlouvy podzhotovitele v rozporu s nabídkou zhotovitele v rámci zadávacího řízení na Veřejnou zakázku nebo bez předchozího souhlasu objednatele,
 - v. kdy vyjde najevo, že zhotovitel uvedl v rámci zadávacího řízení nepravdivé či zkreslené informace, které by měly zřejmý vliv na výběr zhotovitele pro uzavření této smlouvy
 - vi. jiného porušení povinnosti dle této smlouvy, které nebude odstraněno ani v dostatečně přiměřené lhůtě 14 kalendářních dnů.
4. Odstoupení od této smlouvy musí být učiněno písemným oznámením o odstoupení od této smlouvy druhé straně, účinky odstoupení nastávají dnem doručení oznámení druhé smluvní straně. Odstoupení od této smlouvy může být učiněno i prostřednictvím datové schránky podle zákona č. 300/2008 Sb., o elektronických úkonech a autorizované konverzi dokumentů, ve znění pozdějších předpisů.
5. V případě zániku účinnosti této smlouvy odstoupením je zhotovitel povinen okamžitě opustit staveniště a vyklidit zařízení staveniště nejpozději do 15 dnů od účinnosti odstoupení, nedohodnou-li se strany jinak. Zhotovitel je v takovém případě povinen učinit veškerá potřebná opatření k tomu, aby zabránil vzniku škody hrozící objednateli v důsledku ukončení činnosti zhotovitele a o těchto opatřeních objednatel bezprostředně informovat. V opačném případě odpovídá zhotovitel za škodu způsobenou v důsledku porušení této povinnosti. Objednatel se zavazuje převzít a zhotovitel se zavazuje předat dosud provedené práce i nedokončené dodávky do 5 kalendářních dnů ode dne účinnosti odstoupení od této smlouvy. O takovém předání a převzetí bude pořízen oběma stranami zápis s náležitostmi protokolu o předání a převzetí díla, tj. bude v něm podrobně popsán stav rozpracovanosti díla, provedeno jeho ohodnocení, vymezeny vady a nedodělky a sjednán způsob jejich odstranění. Objednatel má v případě odstoupení od této smlouvy i u odstranitelných vad právo požadovat slevu z ceny, namísto odstranění takových vad.
6. Objednatel je oprávněn tuto smlouvu vypovědět i bez uvedení důvodu na základě písemné výpovědi. Výpovědní doba činí 1 kalendářní měsíc a počíná běžet od prvního dne kalendářního měsíce následujícího po doručení výpovědi druhé straně.

Čl. XIV Povinnost mlčenlivosti a ochrana informací

1. Zhotovitel se zavazuje během plnění této smlouvy i po ukončení její účinnosti zachovávat mlčenlivost o všech skutečnostech, které se dozví od objednatele v souvislosti s jejím plněním, a to zejména ohledně veškerých informací, dokumentů nebo materiálů dodaných objednatelem nebo od objednatele přijatých v jakékoli formě, především ohledně obchodního tajemství ve smyslu § 504 občanského zákoníku

a důvěrných informací ve smyslu § 1730 občanského zákoníku (dále jen „Důvěrné informace“). Tím není dotčena možnost zhotovitele uvádět činnost podle této smlouvy jako svou referenci ve svých nabídkách v zákonem stanoveném rozsahu, popřípadě rozsahu stanoveném zadavatelem či organizátorem konkrétního výběrového nebo zadávacího řízení.

2. Zhotovitel se zavazuje věnovat Důvěrným informacím stejnou ochranu, péči a pozornost, jakou věnuje svým vlastním důvěrným informacím a zavazuje se, že bez výslovného písemného souhlasu objednatele zejména Důvěrné informace nesdělí, neposkytne nebo neumožní získat Důvěrné informace žádné třetí osobě ani subjektu.
3. Zhotovitel se zavazuje, že pokud v souvislosti s realizací této smlouvy při plnění svých povinností přijdou jeho pověřeni zaměstnanci do styku s osobními nebo citlivými údaji ve smyslu nařízení Evropského parlamentu a Rady EU 2016/679 („GDPR“) a zákona č. 110/2019 Sb., o zpracování osobních údajů, učiní veškerá opatření, aby nedošlo k neoprávněnému nebo nahodilému přístupu k těmto údajům, k jejich změně, zničení či ztrátě, neoprávněným přenosům, k jejich jinému neoprávněnému zpracování, jakož aby i jinak neporušil tento zákon. Zhotovitel nese plnou odpovědnost a právní důsledky za případné porušení zákona z jeho strany.
4. Zhotovitel se zavazuje uhradit objednateli či třetí straně, kterou porušením povinnosti mlčenlivosti nebo jiné své povinnosti v tomto článku uvedené poškodí, veškeré škody tímto porušením způsobené. Povinnosti zhotovitele vyplývající z ustanovení příslušných právních předpisů o ochraně utajovaných informací nejsou ustanoveními tohoto článku dotčeny.

Čl. XV Licenční ujednání

1. Vzhledem k tomu, že součástí plnění zhotovitele dle této smlouvy je i plnění, které může naplňovat znaky autorského díla ve smyslu zákona č. 121/2000 Sb., o právu autorském, o právech souvisejících s právem autorským a o změně některých zákonů, ve znění pozdějších předpisů, či předmětu chráněného průmyslovým vlastnictvím (dále jen „předmět ochrany“), je k těmto součástem plnění poskytována licence za podmínek sjednaných v této smlouvě.
2. Zhotovitel prohlašuje, že je oprávněn vykonávat svým jménem a na svůj účet majetková práva k předmětu ochrany a že je oprávněn k jeho užití udělit objednateli licenci.
3. Zhotovitel poskytuje objednateli nevýhradní oprávnění ke všem v úvahu přicházejícím způsobům užití předmětu ochrany a bez jakéhokoli omezení, to i v případě, pověřil-li zhotovitel provedením díla jinou osobu (podzhotovitele), a to zejména pokud jde o územní, časový nebo množstevní rozsah užití.
4. Odměna za poskytnutí této licence je zahrnuta v ceně díla dle této smlouvy.
5. Objednatel je oprávněn práva tvořící součást licence zcela nebo zčásti jako podlicenci poskytnout třetí osobě.
6. Objednatel je oprávněn předmět ochrany upravit či jinak měnit, a to bez souhlasu zhotovitele.

ČI. XVI Zvláštní ujednání

1. Realizace díla, termíny zahájení a dokončení díla, jsou závislé na výši finančních prostředků přidělených objednateli ze státního rozpočtu na investice pro příslušný kalendářní rok; tímto však není dotčeno ustanovení § 222 odst. 1 ZZVZ.
2. Pověří-li zhotovitel provedením části díla jinou osobu (podzhotovitele), má zhotovitel odpovědnost, jako by dílo prováděl sám.
3. Plnění poddodávkou nad rámec uvedený v nabídce zhotovitele na veřejnou zakázku, která je předmětem této smlouvy, musí být předem s objednatelem projednáno, odsouhlaseno. Zhotovitel je povinen ve všech podzhotovitelských smlouvách zajistit závazek podzhotovitelů poskytnout subjektům provádějícím audit a kontrolu, nezbytné informace týkající se podzhotovitelských činností. V případě porušení tohoto ustanovení není objednatel povinen uhradit práce provedené podzhotovitelem.
4. Každá změna podzhotovitele musí být předem s objednatelem projednána a odsouhlasena.
5. Ke změně podzhotovitelů či dalších osob, jejichž prostřednictvím zhotovitel prokazoval jakoukoliv část kvalifikace v zadávacím řízení vedoucí k uzavření této smlouvy, je zhotovitel oprávněn po písemném odsouhlasení ze strany objednatele a za předpokladu, že každý náhradní podzhotovitel či osoba bude splňovat požadovanou část kvalifikace jako podzhotovitel či osoba předchozí, a to ve stejném nebo větším rozsahu. Nový podzhotovitel musí splňovat kvalifikaci minimálně v rozsahu, v jakém byla prokázána v zadávacím řízení.
6. Přerušování provádění díla mohou provést zástupci objednatele i zhotovitele oprávnění podepsat tuto smlouvu a její dodatky. Přerušit provádění díla může v odůvodněných případech také technický dozor. Důsledky přerušování provádění díla se řídí příslušnými ustanoveními občanského zákoníku.
7. V případě, že objednatel převede řádně zhotovené a převzaté dílo na další subjekt, je zhotovitel povinen ve vztahu k tomuto dalšímu subjektu plnit veškeré závazky, které pro něj z této smlouvy vyplývají, zejména závazky týkající se záruční doby, záruky na jakost a uplatnění a odstranění vad díla. Zhotovitel tímto souhlasí s přechodem uvedených práv objednatele na nového vlastníka stavby.
8. S výjimkou předchozího je možnost postoupení pohledávek, práv či povinností z této smlouvy na třetí stranu vyloučena, pokud se smluvní strany písemně nedohodnou jinak.
9. Stane-li se některé ustanovení této smlouvy neplatné či neúčinné, nedotýká se to ostatních ustanovení této smlouvy, která zůstávají platná a účinná. Smluvní strany se v tomto případě zavazují dohodou nahradit ustanovení neplatné/neúčinné novým ustanovením platným/účinným, které nejlépe odpovídá původně zamýšlenému ekonomickému účelu ustanovení neplatného/neúčinného. Do té doby platí odpovídající úprava obecně závazných právních předpisů České republiky.
10. Vyskytnou-li se události, které jedné nebo oběma smluvním stranám částečně nebo úplně znemožní plnění jejich povinností podle této smlouvy, jsou povinny se o tomto bez zbytečného odkladu informovat a společně podniknout kroky k jejich překonání. Nesplnění této povinnosti zakládá právo na náhradu škody pro stranu, která se porušení této smlouvy v tomto bodě nedopustila.
11. Objednatel je oprávněn v průběhu stavby požadovat po zhotoviteli umožnění kontroly konstrukčních vrstev třetími osobami. V případě zjištěných nedostatků je zhotovitel povinen zajistit nápravu zjištěného stavu.

K prověření mocnosti finální vrstvy provede zhotovitel na své náklady kontrolní vrty v místech, kde určí objednatel, a to nejméně 2x na 500 m délky u cest s povrchem z asfaltové směsi.

12. Na provedení díla se nebude podílet podzhotovitel zhotovitele.

Čl. XVII. Nepodstatné změny závazku

1. Objednatel si vyhrazuje právo kdykoliv v průběhu plnění předmětu smlouvy bez uvedení důvodu snížit nebo zvýšit druh a rozsah jednotlivých prací či dodávek.
2. V případě, že objednatel bude požadovat práce, dodávky nad rámec rozsahu díla, případně omezení rozsahu díla, nebo při realizaci díla budou zjištěny skutečnosti, které nebyly v době podpisu této smlouvy známy nebo při realizaci díla budou zjištěny skutečnosti odlišné od skutečnosti uvedené v příslušné projektové dokumentaci předané objednatelem a smluvní strany tyto skutečnosti nemohly předvídat, jsou smluvní strany povinny řešit otázku výše ceny a případnou změnu doby plnění (nepodstatné změny závazku ze smlouvy dle ZZVZ).
3. O jakýchkoli nepodstatných změnách závazku ze smlouvy musí být předem mezi objednatelem a zhotovitelem uzavřena samostatná písemná smlouva (dodatek k této smlouvě) s ujednáním o ceně a vlivu na termín předání díla dle této smlouvy. Písemný dodatek ke smlouvě bude uzavřen v souladu s obecně závaznými právními předpisy upravujícími zadávání veřejných zakázek.
4. Objednatel bude zhotovitelem vždy předem informován o navrhované nepodstatné změně závazku ze smlouvy (méněpráce, vícepráce). Zhotovitel není oprávněn začít s realizací nepodstatných změn závazku ze smlouvy předtím, než je objednatel písemně odsouhlasí včetně jejich ceny.
5. Pokud zhotovitel provede nepodstatné změny závazku ze smlouvy bez písemného souhlasu objednatele a písemné smlouvy (dodatku ke smlouvě o dílo) uzavřené s objednatelem, má objednatel právo odmítnout jejich úhradu.
6. V případě nepodstatných změn díla (vícepráce, méněpráce) se k ocenění těchto prací užije cen uvedených v nabídkovém rozpočtu, který je součástí této smlouvy jako její Příloha č. 2.
7. Pokud v rámci víceprací vzniknou nové položky, které nejsou uvedeny v nabídkovém rozpočtu, stanoví se jejich tzv. odvozená cena. Tato cena bude stanovena dle následujícího vzorce: $[(\text{aktuální ceníková cena URS nové položky}) \times (\text{celková nabídková cena díla dle SoD}) / (\text{celková předpokládaná cena díla dle ceníku URS})]$.
8. Pokud v rámci víceprací vzniknou nové položky, které nebudou uvedené v cenové soustavě URS, bude cena takové položky posouzena objednatelem individuálně dle cen v místě a čase obvyklých, a to s přihlédnutím na úpravu této ceny koeficientem získaným ze vztahu: $[(\text{celková nabídková cena díla dle SoD}) / (\text{celková předpokládaná cena díla dle ceníku URS})]$.
9. Bez ohledu na předchozí ustanovení budou nepodstatné změny závazku ze smlouvy (vícepráce, méněpráce) vždy řešeny v souladu se ZZVZ (§ 222).
10. Součástí veškerých případných nepodstatných změn závazku ze smlouvy bude položkový nabídkový rozpočet, a to i v elektronické podobě ve formátu unixml (specifikace na www.unixml.cz) pro každou stavbu (stavební objekt) zvlášť.

Čl. XVIII Závěrečná ustanovení

1. Práva a povinnosti smluvních stran touto smlouvou výslovně neupravené se řídí občanským zákoníkem.
2. Smluvní strany berou na vědomí, že tato smlouva, včetně jejích případných změn a dodatků, bude uveřejněna podle zákona č. 340/2015 Sb., o zvláštních podmínkách účinnosti některých smluv, uveřejňování těchto smluv a o registru smluv (zákon o registru smluv), v registru smluv, vyjma údajů, které požívají ochrany dle zvláštních zákonů, zejména osobní a citlivé údaje a obchodní tajemství. Smluvní strany se dále dohodly, že tuto smlouvu zašle správci registru smluv k uveřejnění prostřednictvím registru smluv objednatel.
3. Smluvní strany berou na vědomí a souhlasí s tím, že tato smlouva, včetně jejích případných změn, bude zveřejněna na základě zákona č. 106/1999 Sb., o svobodném přístupu k informacím, ve znění pozdějších předpisů, vyjma informací uvedených v § 7 – § 11 zákona. Veškeré údaje, které požívají ochrany dle zvláštních zákonů, zejména osobní a citlivé údaje, obchodní tajemství, aj. budou anonymizovány.
4. Smlouva nabývá platnosti dnem podpisu smluvních stran a účinnosti dnem jejího uveřejnění v registru smluv dle ust. § 6 odst. 1 zákona č. 340/2015 Sb., o registru smluv.
5. Ustanovení smlouvy je možno měnit nebo zrušit pouze písemnou formou – dodatkem podepsaným oprávněnými zástupci obou smluvních stran. Ukončením účinnosti této smlouvy nejsou dotčena ustanovení smlouvy týkající se převodu vlastnického práva, nároků z odpovědnosti za vady a ze záruky za jakost, nároků z odpovědnosti za škodu a nároků ze smluvních pokut, ustanovení o povinnosti mlčenlivosti a ochraně informací, ani další ustanovení a nároky, z jejichž povahy vyplývá, že mají trvat i po zániku této smlouvy.
6. Nedílnou součástí smlouvy tvoří tyto přílohy:
 - a. Přílohou č. 1 této smlouvy je specifikace díla.
 - b. Přílohou č. 2 této smlouvy je nabídkový rozpočet zhotovitele včetně závazných jednotkových cen (oceněný soupis stavebních prací, dodávek a služeb s výkazem výměr).
7. Nedílnou součástí smlouvy jsou i údaje touto smlouvou neupravené a obsažené v:
 - a. zadávací dokumentaci;
 - b. nabídce zhotovitele.
8. Zhotovitel ke dni podpisu této smlouvy prohlašuje, že není v úpadku dle platného a účinného insolvenčního zákona ani v likvidaci, a zavazuje se udržovat toto prohlášení v pravdivosti a objednatel bezodkladně informovat o všech skutečnostech, které mohou mít dopad na pravdivost, úplnost nebo přesnost předmětného prohlášení a o změnách v jeho kvalifikaci, kterou prokázal v rámci své nabídky na plnění veřejné zakázky.
9. V případě jakéhokoliv rozporu mezi zněním přílohy a vlastní smlouvy má přednost znění smlouvy.
10. Smluvní strany po jejím přečtení prohlašují, že tato smlouva byla sepsána na základě pravdivých údajů, nebyla ujednána v tísní ani za jinak jednostranně nevýhodných podmínek.

V Liberci

V Liberci

.....

Ing. Bohuslav Kabátek

ředitel
Krajský pozemkový úřad
pro Liberecký kraj

podepsáno elektronickým podpisem

.....



na základě plné moci

podepsáno elektronickým podpisem

Za správnost odpovídá: Ing. Zuzana Kvíčalová

Specifikace díla

„Stavba polní cesty HPC4 v k.ú. Heřmanice u Frýdlantu“

Specifikace a rozsah požadovaného plnění:

Podrobnou definici předmětu veřejné zakázky a technické podmínky stanovuje projektová dokumentace vypracovaná projekční společností „ATELIER MAAT s.r.o., Převrátílská 330, 390 01 Tábor“, dále soupis dodávek, služeb a stavebních prací a technické specifikace (podmínky).

Součástí realizace stavebních prací dále je:

- geodetické vytyčení před zahájení realizace stavebních prací
- geodetické zaměření skutečného provedení díla
- vypracování projektové dokumentace skutečného provedení díla ve třech vyhotoveních v grafické (tištěné) a v jednom digitálním vyhotovení

Specifikace a rozsah požadovaného plnění:

Jedná se o stavbu polní cesty HPC4 umístěnou na pozemek p.č. 1504 v katastrálním území Heřmanice u Frýdlantu.

Stavba je členěna na následující stavební objekty:

SO 001 Bourací práce

Bude odstraněn stávající rozrušený asfaltový kryt včetně podkladových vrstev o celkové ploše 3.808 m². Objem asfaltových vrstev 381 m³, objem kameniva 762 m³.

SO 101 Hlavní polní cesta HPC 4

Je navržena polní cesta v šířce 3,5 m a 0,5 m nezpevněná krajnice z obou stran. Celková délka cesty je 1294 m. Příčný sklon je navržen jednostranný 2,5%. Povrch komunikace bude z asfaltového betonu pro obrusné vrstvy, nezpevněná krajnice ze štěrkodrti. Na km 0,51631 a 1,27356 je navrženo rozšíření cesty na 6 m včetně nezpevněné krajnice.

Je navrženo rozšíření polní cesty ve směrových obloucích.

Dále je navrženo celkem 6 sjezdů na přilehlé pozemky. Sjezdy budou ze štěrkodrti.

Celková plocha sjezdů 77,04 m².

Celková plocha komunikace včetně krajnice 6.017 m².

Skladba polní cesty - asfaltový povrch

- | | | | | |
|--|---------|--------|----------------|-------------|
| • Asfaltový modifikovaný beton pro obrusné vrstvy | ACO 11 | 40 mm | ČSN 73 6121 | |
| • Spojovací postřik-kationaktivní
(modifikovaná asfaltová emulze zbytk.množství 0,4 kg/m ²) | | | ČSN 73 6129 | |
| • Asfaltový beton pro podkladní vrstvy | ACP 16+ | 60 mm | ČSN 73 6121 | |
| • Infiltrační postřik – kationaktivní
(modifikovaná asfaltová emulze zbytk. množství 1 kg/ m ²) | | | ČSN 73 6129 | |
| • Štěrkodrt' třídy A fr. 0-32 | ŠDa | 150 mm | Edef > 100 MPa | ČSN 73 6126 |
| • Štěrkodrt' třídy B fr. 0-63 | ŠDb | 200 mm | Edef > 70 MPa | ČSN 73 6126 |
| • Zemní pláň | | | Edef > 30 MPa | |
| • Celkem | | 450 mm | | |

Podloží – stabilizace hydraulickým silničním pojivem do hl. 400 mm 4% hmotnosti mimo ochranná pásma sítí. Návrh vychází z IGP.

Skladba sjezdů – štěrkodrt'

Štěrkodrt' tř.B frakce 0-32
Zemní pláň - zhutněná zemina

ŠDB 200 mm

Edef2 ≥ 80 MPa

Edef2 ≥ 45 MPa

SO 301 Odvodnění komunikace

Odvod dešťových vod je zjištěn příčným a podélným sklonem do přilehlých zemědělských ploch.

Na km 0,58982 je navržen kamenný brod v délce 4,8 m a šířce 3 m. Brod je umístěn v prohlubni nivelety polní cesty. Zhotoven bude z dlažby ze tříděného lomové kamene tl. 200 mm, uložené do betonového lože C25/30 XF2 tl. 150 mm.

Zemní pláň je odvodněna pomocí podélné drenáže - drenážní trubka DN 160. Potrubí bude obsypáno kamenivem frakce 8-32. Ochrana je zajištěna filtrační geotextílií. Drenáž bude vyústěna ve stávajících příkopech.

SO 801 Sadové úpravy

Je navržena doprovodná zeleň tvořená stromořadím z ovocných stromů. Celkem je navržena výsadba 44 ks dřevin. Byly zvoleny kultivary nenáročné na údržbu, plané druhy s malými plody.

Přehled navržených druhů:

Ozn.	Český název	Odborný název	Šířka (m)	Výška (m)	Barva	Stanoviště
1	Jabloň lesní	Malus sylvestris	4-8	5-10	zelená	slunce
2	Třešeň ptačí	Prunus avium	10-15	15-20	zelená	slunce
3	Hrušeň planá	Pyrus pyraeaster	5-10	5-15	zelená	slunce
4	Slivoň švestka	Prunus domestica	4-8	5-10	zelená	slunce

Rozmístění výše uvedených dřevin je patrné z koordinační situace. Stromy jsou umístěny tak, aby nebránily vjezdu a obsluze komunikace a svými kořeny nebyly v kolizi s podzemními vedeními inženýrských sítí (stromy alespoň 1m vzdálenost od kmene k vedení). Stromořadí bude sázeno ve sponu 10 m.

REKAPITULACE STAVBY

Kód: ET2019_12ET(1)
Stavba: Polní cesta HPC 4

KSO:
Místo: Heřmanice u Frýdlantu

Zadavatel:

Zhotovitel: EUROVIA CS, a.s., U Michelského lesa 1581/2, 140 00 Praha 4

Projektant:



Zpracovatel:

CC-CZ:
Datum: 02.06.2020

IČ: 45274924
DIČ: CZ45274924

DIČ:

IČ:

DIČ:

IČ:

DIČ:

Poznámka:

Soupis prací je sestaven s využitím Cenové soustavy URS. Položky, které pochází z této cenové soustavy, jsou ve sloupci 'Cenová soustava' označeny popisem 'CS ÚRS' a úrovní příslušného kalendářního pololetí. Veškeré další informace vymezující popis a podmínky použití těchto položek z Cenové soustavy, které nejsou uvedeny přímo v soupisu prací, jsou neomezeně dálkově k dispozici na www.cs-urs.cz, sekce Cenové a technické podmínky.

Cena bez DPH

6 490 220,51

	Sazba daně	Základ daně	Výše daně
DPH základní	21,00%	6 490 220,51	1 362 946,31
DPH snížená	15,00%	0,00	0,00

Cena s DPH

v

CZK

7 853 166,82



REKAPITULACE OBJEKTŮ STAVBY A SOUPISŮ PRACÍ

Kód: ET2019_12ET(1)

Stavba: Polní cesta HPC 4

Místo: **Heřmanice u Frýdlantu**

Datum: 02.06.2020

Zadavatel:

Projektant:

Zhotovitel:

Zpracovatel:



Kód	Popis	Cena bez DPH [CZK]	Cena s DPH [CZK]	Typ
-----	-------	--------------------	------------------	-----

Náklady stavby celkem

6 490 220,51

7 853 166,82

SO 001 Bourací práce
SO 101 Hlavní polní cesta HPC4
SO 301 Odvodnění komunikace
SO 801 Sadové úpravy
VRN Vedlejší náklady



STA
STA
STA
STA
STA

KRYCÍ LIST SOUPISU PRACÍ

Stavba:

Polní cesta HPC 4

Objekt:

SO 001 - Bourací práce

KSO:

Místo: Heřmanice u Frýdlantu

Zadavatel:

Zhotovitel:

EUROVIA CS, a.s., U Michelského lesa 1581/2, 140 00 Praha 4

Projektant:



Zpracovatel:

Poznámka:

Soupis prací je sestaven s využitím Cenové soustavy URS. Položky, které pochází z této cenové soustavy, jsou ve sloupci 'Cenová soustava' označeny popisem 'CS ÚRS' a úrovní příslušného kalendářního pololetí. Veškeré další informace vymežující popis a podmínky použití těchto položek z Cenové soustavy, které nejsou uvedeny přímo v soupisu prací, jsou neomezeně dálkově k dispozici na www.cs-urs.cz, sekce Cenové a technické podmínky.

CC-CZ:

Datum: 02.06.2020

IČ:

45274924

DIČ:

CZ45274924

IČ:

0

DIČ:

IČ:



DIČ:

IČ:

DIČ:

Cena bez DPH



	Základ daně	Sazba daně	Výše daně
DPH základní		21,00%	
DPH snížená	0,00	15,00%	0,00

Cena s DPH

v CZK



REKAPITULACE ČLENĚNÍ SOUPISU PRACÍ

Stavba:

Polní cesta HPC 4

Objekt:

SO 001 - Bourací práce

Místo:

Heřmanice u Frýdlantu

Datum:

02.06.2020

Zadavatel:

Projektant:



Zhotovitel:

Zpracovatel:

Kód dílu - Popis

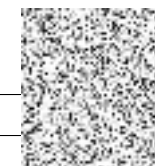
Cena celkem [CZK]

Náklady stavby celkem

HSV - Práce a dodávky HSV

1 - Zemní práce

997 - Přesun sutě



SOUPIS PRACÍ

Stavba: Polní cesta HPC 4

Objekt: **SO 001 - Bourací práce**

Místo: Heřmanice u Frýdlantu

Datum: 02.06.2020

Zadavatel:

Projektant: 

Zhotovitel:

Zpracovatel:

PČ	Typ	Kód	Popis	MJ	Množství	J.cena [CZK]	Cena celkem [CZK]	Cenová soustava
----	-----	-----	-------	----	----------	--------------	-------------------	-----------------

Náklady soupisu celkem

D HSV Práce a dodávky HSV

D 1 Zemní práce

1	K	113107222	Odstranění podkladů nebo krytů strojně plochy jednotlivě přes 200 m2 s přemístěním hmot na skládku na vzdálenost do 20 m nebo s naložením na dopravní prostředek z kameniva hrubého drčeného, o tl. vrstvy přes 100 do 200 mm	m2	3 808,000			CS ÚRS 2020 01
---	---	-----------	---	----	-----------	--	--	----------------

Poznámka k souboru cen:

1. Pro volbu cen z hlediska množství se uvažuje každá souvisle odstraňovaná plocha krytu nebo podkladu stejného druhu samostatně.

Odstraňuje-li se několik vrstev vozovky najednou, jednotlivé vrstvy se oceňují každá samostatně.

2. Ceny

a) -7111 až -7113, -7151 až -7153, -7211 až -7213 a -7311 až -7313 lze použít i pro odstranění podkladů nebo krytů ze štěrkopísku, škváry, strusky nebo z mechanicky zpevněných zemin,

b) -7121 až 7125, -7161 až -7165, -7221 až -7225 a -7321 až -7325 lze použít i pro odstranění podkladů nebo krytů ze zemin stabilizovaných vápnem,

PSC

c) -7130 až -7134, -7170 až -7174, -7230 až -7234 a -7330 až -7334 lze použít i pro odstranění dlažeb uložených do betonového lože a dlažeb z mozaiky uložených do cementové malty nebo podkladu ze zemin stabilizovaných cementem.

3. Ceny lze použít i pro odstranění podkladů nebo krytů opatřených živičnými postřiky nebo nátěry.

4. Ceny odlišené podle tloušťky (např. do 100 mm, do 200 mm) jsou určeny vždy pro celou tloušťku jednotlivých konstrukcí.

5. V cenách nejsou započteny náklady na zarovnání styčných ploch betonových nebo živičných podkladů nebo krytů, které se oceňují cenami souboru cen 919 73- Zarovnání styčné plochy části C 01 tohoto ceníku. Množství suti získané ze zarovnání styčných ploch podkladů nebo krytů se zvlášť nevykazuje.

6. Přemístění vybouraného materiálu větší vzdálenost, než je uvedeno, se oceňuje cenami souboru cen 997 22-1 Vodorovná doprava suti.

7. Ceny -714 . . , -718 . . , -724 . a -734 . nelze použít pro odstranění podkladu nebo krytu frézováním.

2	K	113154334	Frézování živičného podkladu nebo krytu s naložením na dopravní prostředek plochy přes 1 000 do 10 000 m2 bez překážek v trase pruhu šířky přes 1 m do 2 m, tloušťky vrstvy 100 mm	m2	3 808,000			CS ÚRS 2020 01
---	---	-----------	--	----	-----------	--	--	----------------

Poznámka k souboru cen:

1. V cenách jsou započteny i náklady na:

a) vodu pro chlazení zubů frézy,

b) opotřebování frézovacích nástrojů,

c) naložení odfrézovaného materiálu na dopravní prostředek.

2. V cenách nejsou započteny náklady na:

a) nutné ruční odstranění (vybourání) živičného krytu kolem překážek, které se oceňují cenami souboru cen 113 10-7 Odstranění podkladů nebo krytů této části katalogu,

b) očištění povrchu odfrézované plochy, které se oceňují cenami souboru cen 938 90-9 Odstranění bláta, prachu z povrchu podkladu nebo krytu části C01 tohoto katalogu.

PSC

3. Množství měrných jednotek pro rozpočet určí projekt. Drobné překážky, např. vpusti, uzávěry, sloupy (plochy do 2 m2) se z celkové frézované plochy neodečítají.

4. Tloušťku frézované vrstvy určí projekt a měří se tloušťka jednotlivých záběrů v mm.

5. Cena s překážkami je určena v případech, kdy:

a) na 200 m2 frézované plochy se vyskytne v průměru více než jedna vpust' nebo vstup inženýrských sítí, popř. stožár, vstupní ostrůvek apod.,

b) jsou-li podél frézované plochy osazeny obrubníky s výškovým rozdílem horní plochy obrubníku od frézované plochy větší než 250 mm.

6. Překážkami se rozumějí obrubníky nebo krajníky, pokud výškový rozdíl horní plochy obrubníku od frézované plochy je větší než 250 mm, vpusti nebo vstupy inženýrských sítí, stožáry, nástupní a ochranné ostrůvky apod.

PČ	Typ	Kód	Popis	MJ	Množství	J.cena [CZK]	Cena celkem [CZK]	Číslo účtu	Číslo účtu	Číslo účtu
D	997		Přesun sutě							
3	K	997221551	Vodorovná doprava suti bez naložení, ale se složením a s hrubým urovnáním ze sypkých materiálů, na vzdálenost do 1 km <i>Poznámka k souboru cen:</i> 1. Ceny nelze použít pro vodorovnou dopravu suti po železnici, po vodě nebo neobvyklými dopravními prostředky. 2. Je-li na dopravní dráze pro vodorovnou dopravu suti překážka, pro kterou je nutno sut' překládat z jednoho dopravního prostředku na druhý, oceňuje se tato doprava v každém úseku samostatně. 3. Ceny 997 22-155 jsou určeny pro sypký materiál, např. kamenivo a hmoty kamenitého charakteru stmelené vápnem, cementem nebo živíci. 4. Ceny 997 22-156 jsou určeny pro drobný kusový materiál (dlažební kostky, lomový kámen).	t	1 370,880				CS ÚRS 2020 01	
	PSC									
	VV		3808*0,2*1,8			1 370,880				
	VV		Součet			1 370,880				
4	K	997221559	Vodorovná doprava suti bez naložení, ale se složením a s hrubým urovnáním Příplatek k ceně za každý další i započatý 1 km přes 1 km <i>Poznámka k souboru cen:</i> 1. Ceny nelze použít pro vodorovnou dopravu suti po železnici, po vodě nebo neobvyklými dopravními prostředky. 2. Je-li na dopravní dráze pro vodorovnou dopravu suti překážka, pro kterou je nutno sut' překládat z jednoho dopravního prostředku na druhý, oceňuje se tato doprava v každém úseku samostatně. 3. Ceny 997 22-155 jsou určeny pro sypký materiál, např. kamenivo a hmoty kamenitého charakteru stmelené vápnem, cementem nebo živíci. 4. Ceny 997 22-156 jsou určeny pro drobný kusový materiál (dlažební kostky, lomový kámen).	t	13 708,800				CS ÚRS 2020 01	
	PSC									
	VV		do 20 kilometrů							
	VV		1370,88/2*20			13 708,800				
	VV		Součet			13 708,800				
5	K	997221571	Vodorovná doprava vybouraných hmot bez naložení, ale se složením a s hrubým urovnáním na vzdálenost do 1 km <i>Poznámka k souboru cen:</i> 1. Ceny nelze použít pro vodorovnou dopravu vybouraných hmot po železnici, po vodě nebo neobvyklými dopravními prostředky. 2. Je-li na dopravní dráze pro vodorovnou dopravu vybouraných hmot překážka, pro kterou je nutno vybourané hmoty překládat z jednoho dopravního prostředku na druhý, oceňuje se tato doprava v každém úseku samostatně.	t	830,880				CS ÚRS 2020 01	
	PSC									
6	K	997221579	Vodorovná doprava vybouraných hmot bez naložení, ale se složením a s hrubým urovnáním na vzdálenost Příplatek k ceně za každý další i započatý 1 km přes 1 km <i>Poznámka k souboru cen:</i> 1. Ceny nelze použít pro vodorovnou dopravu vybouraných hmot po železnici, po vodě nebo neobvyklými dopravními prostředky. 2. Je-li na dopravní dráze pro vodorovnou dopravu vybouraných hmot překážka, pro kterou je nutno vybourané hmoty překládat z jednoho dopravního prostředku na druhý, oceňuje se tato doprava v každém úseku samostatně.	t	16 617,600				CS ÚRS 2020 01	
	PSC									
	VV		do vzdálenosti 20km							
	VV		830,88*20			16 617,600				
	VV		Součet			16 617,600				
7	K	997221845	Poplatek za uložení stavebního odpadu na skládce (skládkovné) asfaltového bez obsahu dehtu zatříděného do Katalogu odpadů pod kódem 170 302 <i>Poznámka k souboru cen:</i> 1. Ceny uvedené v souboru cen je doporučeno upravit podle aktuálních cen místně příslušné skládky odpadů. 2. Uložení odpadů neuvedených v souboru cen se oceňuje individuálně. 3. V cenách je započítán poplatek za ukládání odpadu dle zákona 185/2001 Sb. 4. Případně drcení stavebního odpadu lze ocenit cenami souboru cen 997 00-60 Drcení stavebního odpadu z katalogu 800-6 Demolice objektů.	t	837,760				CS ÚRS 2019 02	
	PSC									
	VV		Plocha * hloubka * 1,6 t/m3							
	VV		3808*0,1*2,2			837,760				
	VV		Součet			837,760				
8	K	997221855	Poplatek za uložení stavebního odpadu na skládce (skládkovné) zeminy a kameniva zatříděného do Katalogu odpadů pod kódem 170 504	t	1 370,880				CS ÚRS 2019 02	

PČ	Typ	Kód	Popis	MJ	Množství	J.cena [CZK]	Cena celkem [CZK]	Cenová soustava
			<i>Poznámka k souboru cen:</i> 1. Ceny uvedené v souboru cen je doporučeno upravit podle aktuálních cen místně příslušné skládky odpadů. 2. Uložení odpadů neuvedených v souboru cen se oceňuje individuálně. 3. V cenách je započítán poplatek za ukládání odpadu dle zákona 185/2001 Sb. 4. Případně drcení stavebního odpadu lze ocenit cenami souboru cen 997 00-60 Drcení stavebního odpadu z katalogu 800-6 Demolice objektů.					
	PSC							
	VV		Plocha * hloubka * 1,8t/m3 - pro recyklaci					
	VV		3808*0,2*1,8				1 370,880	
	VV		Součet				1 370,880	

KRYCÍ LIST SOUPISU PRACÍ

Stavba:

Polní cesta HPC 4

Objekt:

SO 101 - Hlavní polní cesta HPC4

KSO:

Místo: Heřmanice u Frýdlantu

Zadavatel:

Zhotovitel:

EUROVIA CS, a.s., U Michelského lesa 1581/2, 140 00 Praha 4

Projektant:



Zpracovatel:

Poznámka:

Soupis prací je sestaven s využitím Cenové soustavy URS. Položky, které pochází z této cenové soustavy, jsou ve sloupci 'Cenová soustava' označeny popisem 'CS ÚRS' a úrovní příslušného kalendářního pololetí. Veškeré další informace vymežující popis a podmínky použití těchto položek z Cenové soustavy, které nejsou uvedeny přímo v soupisu prací, jsou neomezeně dálkově k dispozici na www.cs-urs.cz, sekce Cenové a technické podmínky.

CC-CZ:

Datum: 02.06.2020

IČ:

45274924

DIČ:

CZ45274924

IČ:

0

DIČ:

IČ:



DIČ:

IČ:

DIČ:

Cena bez DPH



DPH základní
snížená

Základ daně

0,00

Sazba daně
21,00%
15,00%

Výše daně

0,00

Cena s DPH

v CZK



REKAPITULACE ČLENĚNÍ SOUPISU PRACÍ

Stavba: Polní cesta HPC 4

Objekt: **SO 101 - Hlavní polní cesta HPC4**

Místo: Heřmanice u Frýdlantu

Zadavatel:
Zhotovitel:

Datum: 02.06.2020

Projektant: 
Zpracovatel:

Kód dílu - Popis

Cena celkem [CZK]

Náklady stavby celkem

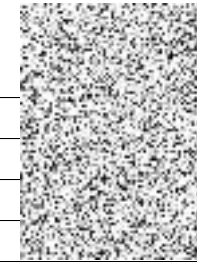
HSV - Práce a dodávky HSV

1 - Zemní práce

5 - Komunikace pozemní

9 - Ostatní konstrukce a práce, bourání

998 - Přesun hmot



SOUPIS PRACÍ

Stavba: Polní cesta HPC 4

Objekt: **SO 101 - Hlavní polní cesta HPC4**

Místo: Heřmanice u Frýdlantu

Datum: 02.06.2020

Zadavatel:

Projektant: 

Zhotovitel:



Zpracovatel:

PČ	Typ	Kód	Popis	MJ	Množství	J.cena [CZK]	Cena celkem [CZK]	Cenová soustava
----	-----	-----	-------	----	----------	--------------	-------------------	-----------------

Náklady soupisu celkem

D HSV Práce a dodávky HSV

D 1 Zemní práce



1	K	121101103	Sejmutí ornice nebo lesní půdy s vodorovným přemístěním na hromady v místě upotřebení nebo na dočasné či trvalé skládky se složením, na vzdálenost přes 100 do 250 m	m3	451,000			CS ÚRS 2019 02
---	---	-----------	--	----	---------	---	---	----------------

Poznámka k souboru cen:

- V cenách jsou započteny i náklady na příp. nutné naložení sejmuté ornice na dopravní prostředek.
- V cenách nejsou započteny náklady na odstranění nevhodných přímísenin (kamenů, kofenů apod.); tyto práce se ocení individuálně.
- Množství ornice odebírané ze skládek se do objemu vykopávek pro volbu cen podle množství nezapočítává. Ceny souboru cen 122 . 0-11 Odkopávky a prokopávky nezapažené, se volí pro ornici odebíranou z projektovaných dočasných skládek;
 - na staveništi podle součtu objemu ze všech skládek,
 - mimo staveniště podle objemu každé skládky zvlášť.
- Uložení ornice na skládky se oceňuje podle ustanovení v poznámkách č. 1 a 2 k ceně 171 20-1201 Uložení sypaniny na skládky. Složení ornice na hromady v místě upotřebení se neoceňuje.
- Odebírá-li se ornice z projektované dočasné skládky, oceňuje se její naložení a přemístění podle čl. 3172 Všeobecných podmínek tohoto katalogu.
- Přemísťuje-li se ornice na vzdálenost větší než 250 m, vzdálenost 50 m se pro určení vzdálenosti vodorovného přemístění neodečítá a ocení se sejmutí a přemístění bez ohledu na ustanovení pozn. č. 1 takto:
 - sejmutí ornice na vzdálenost 50m cenou 121 10-1101;
 - naložení příslušnou cenou souboru cen 167 10- . .
 - vodorovné přemístění cenami souboru cen 162 . 0- . . Vodorovné přemístění výkopku.
- Sejmutí podomíči se oceňuje cenami odkopávek s přihlednutím k ustanovení čl. 3112 Všeobecných podmínek tohoto katalogu.



VV sejmutí + dovoz
 VV 361+90
 VV **Součet**

451,000
451,000

2	K	162701105	Vodorovné přemístění výkopku nebo sypaniny po suchu na obvyklém dopravním prostředku, bez naložení výkopku, avšak se složením bez rozhrutí z horniny tř. 1 až 4 na vzdálenost přes 9 000 do 10 000 m	m3	451,000			CS ÚRS 2019 02
---	---	-----------	--	----	---------	---	---	----------------

Poznámka k souboru cen:

- Ceny nelze použít, předepisuje-li projekt přemístit výkopek na místo nepřístupné obvyklým dopravním prostředkům; toto přemístění se oceňuje individuálně.
- V cenách jsou započteny i náhrady za jízdu loženého vozidla v terénu ve výkopišti nebo na násypišti.
- V cenách nejsou započteny náklady na rozhrutí výkopku na násypišti; toto rozhrutí se oceňuje cenami souboru cen 171 . 0- . . Uložení sypaniny do násypů a 171 20-1201 Uložení sypaniny na skládky.
- Je-li na dopravní dráze pro vodorovné přemístění nějaká překážka, pro kterou je nutno překládat výkopek z jednoho obvyklého dopravního prostředku na jiný obvyklý dopravní prostředek, oceňuje se toto lomené vodorovné přemístění výkopku v každém úseku samostatně příslušnou cenou tohoto souboru cen a překládání výkopku cenami souboru cen 167 10-3 . Nakládání neulehlého výkopku z hromad s ohledem na ustanovení pozn. číslo 5.
- Přemísťuje-li se výkopek z dočasných skládek vzdálených do 50 m, neoceňuje se nakládání výkopku, i když se provádí. Toto ustanovení neplatí, vylučuje-li projekt použití dozeru.
- V cenách vodorovného přemístění sypaniny nejsou započteny náklady na dodávku materiálu, tyto se oceňují ve specifikaci.

3	K	175101201	Obsypání objektů nad přilehlým původním terénem ručně sypaninou z vhodných hornin třídy těžitelnosti I a II, skupiny 1 až 4 nebo materiálem uloženým ve vzdálenosti do 3 m od vnějšího kraje objektu pro jakoukoliv míru zhutnění bez prohození sypaniny	m3	490,780			CS ÚRS 2020 01
---	---	-----------	--	----	---------	---	---	----------------

PČ	Typ	Kód	Popis	MJ	Množství	J.cena [CZK]	Cena celkem [CZK]	Číslo účtu	Číslo účtu
			<i>Poznámka k souboru cen:</i> 1. Ceny jsou určeny pro objem obsypu do vzdálenosti 3 m od přilehlého lince objektu nad přilehlým původním terénem. Zásyp pod tímto terénem se oceňuje jako zásyp okolo objektu cenami souboru cen 174 Zásyp sypaninou; zbývající obsyp se oceňuje příslušnými cenami souboru cen 171 Uložení sypaniny do násypů. 2. Ceny platí i pro sypaní ochranných valů nebo těch jejich částí, jejichž šířka je v koruně menší než 3 m. Uložení výkopku (sypaniny) do zmíněných valů nebo jejich částí, jejichž šířka v koruně je 3 m a více, se oceňuje cenou 171 25-1101 Uložení sypaniny do nezhuťných násypů. 3. Ceny nelze použít pro obsyp potrubí; tento se oceňuje cenami 175 Obsyp potrubí. 4. V cenách nejsou započteny náklady na: a) svahování obsypu; toto se oceňuje cenami souboru cen 182 Svahování, b) humusování obsypu; toto se oceňuje cenami souboru cen 18. 3 Rozprostření a urovnání ornice. 5. V cenách nejsou zahrnuty náklady na nakupovanou sypaninu. Tato se oceňuje ve specifikaci.						
			<i>Poznámka k souboru cen:</i> 1. Ceny jsou určeny pro urovnání všech nově zřízovaných ploch (v zářezech i na násypch) vodorovných nebo ve sklonu do 1:5 pod zpevnění ploch jakéhokoliv druhu, pod humusování, (ne však pro plochy zásypu rýh pro podzemní vedení), drnování apod. a dále, předepíše-li projekt urovnání pláně z jiného důvodu. 2. Ceny nelze použít pro urovnání lavic (berem) šířky do 3 m přerušujících svahy, pro urovnání dna silničních a železničních příkopů pro jakoukoliv šířku dna; toto urovnání se oceňuje cenami souboru cen 182. 0-1 Svahování. 3. Urovnání ploch ve sklonu přes 1 : 5 se oceňuje cenami souboru cen 182. 0-11 Svahování trvalých svahů do projektovaných profilů. 4. Náklady na urovnání dna a stěn při čištění příkopů pozemních komunikací jsou započteny v cenách souborů cen 938 90-2 . Čištění příkopů komunikací v suchu nebo ve vodě části A02 Zemní práce pro objekty oborů 821 až 828. 5. Míru zhutnění určuje projekt. Ceny se zhutněním jsou určeny pro jakoukoliv míru zhutnění.						
			Zemina 2*(1294*0,45*0,3) 349,380 Štěrkodrt' fr. 0-32 tl. 0,1 2*(1294*0,5*0,1)+6*10*0,2 141,400 Součet 490,780						
4	M	10364100	zemina pro terénní úpravy - tříděná	t	338,000				CS ÚRS 2020 01
			169*2 "Přepočtené koeficientem množství				338,000		
5	M	58344171	štěrkodrt' frakce 0/32	t	282,800				CS ÚRS 2020 01
			141,4*2 "Přepočtené koeficientem množství				282,800		
6	K	181951102	Úprava pláně vyrovnáním výškových rozdílů v hornině tř. 1 až 4 se zhutněním	m2	6 017,000				CS ÚRS 2019 02
			<i>Poznámka k souboru cen:</i> 1. Ceny jsou určeny pro urovnání všech nově zřízovaných ploch (v zářezech i na násypch) vodorovných nebo ve sklonu do 1:5 pod zpevnění ploch jakéhokoliv druhu, pod humusování, (ne však pro plochy zásypu rýh pro podzemní vedení), drnování apod. a dále, předepíše-li projekt urovnání pláně z jiného důvodu. 2. Ceny nelze použít pro urovnání lavic (berem) šířky do 3 m přerušujících svahy, pro urovnání dna silničních a železničních příkopů pro jakoukoliv šířku dna; toto urovnání se oceňuje cenami souboru cen 182. 0-1 Svahování. 3. Urovnání ploch ve sklonu přes 1 : 5 se oceňuje cenami souboru cen 182. 0-11 Svahování trvalých svahů do projektovaných profilů. 4. Náklady na urovnání dna a stěn při čištění příkopů pozemních komunikací jsou započteny v cenách souborů cen 938 90-2 . Čištění příkopů komunikací v suchu nebo ve vodě části A02 Zemní práce pro objekty oborů 821 až 828. 5. Míru zhutnění určuje projekt. Ceny se zhutněním jsou určeny pro jakoukoliv míru zhutnění.						
	D	5	Komunikace pozemní						
7	K	561061131	Zřízení podkladu ze zeminy upravené hydraulickými pojivky vápnem, cementem nebo směsnými pojivky (materiál ve specifikaci) s rozprostřením, promísením, vlhčením, zhutněním a ošetřením vodou plochy přes 5 000 m2, tloušťka po zhutnění přes 350 do 400 mm	m2	6 081,800				CS ÚRS 2020 01
			<i>Poznámka k souboru cen:</i> 1. Ceny lze použít i v případě, že se vlastnosti zeminy zlepší nakupovaným materiálem, který se oceňuje ve specifikaci. 2. V cenách nejsou započteny náklady na odkop a srovnání zeminy, příp. získání zeminy a rozprostření zeminy do patřičných nivelet a sklonů před úpravou. Tyto práce se oceňují cenami katalogu 800-1 Zemní práce. 3. V cenách nejsou započteny náklady na dodání hydraulických pojiv a přísad; tato dodávka se oceňuje ve specifikaci. Doporučené množství pojiva v % objemové hmotnosti zhutněné zeminy: a) u cen 561 0.-11 pro úpravu vápnem, cementem a směsným i pojivky - vápno, bezprašné vápno2-3 % - cement4-6 % - směsná hydraulická pojiva2-5 % b) u cen 561 0.-12 cementem s přísadami na bázi zeolitů a minerálů - cement9-14 % - pojiva0,09- 0,14 % 4. Předpokládaná objemová hmotnost zeminy je 1 750 kg/m3 . 5. Přesné množství pojiva se stanoví inženýrsko-geologickým průzkumem na základě průkazní zkoušky. 6. Orientační hmotnosti pojiva na 1 m3 zhutněné zeminy je uvedena v příloze č. 5, tabulce č. 1. 7. Hmotnost přidávaného pojiva se nezapočítává do výpočtu přesunu hmot. 8. V cenách nejsou započteny náklady na odstranění překážek nebo objektů. 9. Ceny 561 01-11.. pro tl. vrstvy 150 mm a ceny 561 02-11.. pro tl. vrstvy 200 mm jsou určeny především pro cyklostezky. Doporučené množství pojiva pro cyklostezky je 8-10 % objemové hmotnosti zeminy.						
			1294*4,7 6 081,800 Součet 6 081,800						
8	M	58591001	pojivo hydraulické pro stabilizaci zeminy 30% vápna	t	194,595				CS ÚRS 2020 01

PČ	Typ	Kód	Popis	MJ	Množství	J.cena [CZK]	Cena celkem [CZK]	cenová soustava
	VV		((0,4*6081,08*2000)/100*4)/1000		194,595			
	VV		Součet		194,595			
9	K	564851111	Podklad ze šterkodrti ŠD s rozprostřením a zhutněním, po zhutnění tl. 150 mm	m2	4 916,100			CS ÚRS 2020 01
	VV		Šterkodrt' tř. Afr. 0-32		4 916,100			
	VV		4722+(1294*2*0,075)		4 916,100			
	VV		Součet					
10	K	564861111	Podklad ze šterkodrti ŠD s rozprostřením a zhutněním, po zhutnění tl. 200 mm	m2	5 316,600			CS ÚRS 2020 01
	VV		Šterkodrt' tř. Afr. 0-32		77,000			
	VV		77		5 239,600			
	VV		Šterkodrt' tř. B fr. 0-63		5 316,600			
	VV		4722+(1294*2*0,2)					
	VV		Součet					
11	K	565145121	Asfaltový beton vrstva podkladní ACP 16 (obalované kamenivo střednězrné - OKS) s rozprostřením a zhutněním v pruhu šířky přes 3 m, po zhutnění tl. 60 mm	m2	5 650,000			CS ÚRS 2019 02
	PSC		Poznámka k souboru cen: 1. ČSN EN 13108-1 připouští pro ACP 16 pouze tl. 50 až 80 mm.					
12	K	573191111	Postřik infiltrační kationaktivní emulzí v množství 1,00 kg/m2	m2	6 094,040			CS ÚRS 2020 01
	PSC		Poznámka k souboru cen: 1. V ceně nejsou započteny náklady na popř. projektem předepsané očištění vozovky, které se oceňuje cenou 938 90-8411 Očištění povrchu saponátovým roztokem části C 01 tohoto katalogu.					
13	K	573211109	Postřik spojovací PS bez posypu kamenivem z asfaltu silničního, v množství 0,50 kg/m2	m2	5 650,000			CS ÚRS 2020 01
14	K	577134121	Asfaltový beton vrstva ohrubná ACO 11 (ABS) s rozprostřením a se zhutněním z nemodifikovaného asfaltu v pruhu šířky přes 3 m tř. I, po zhutnění tl. 40 mm	m2	4 722,000			CS ÚRS 2019 02
	PSC		Poznámka k souboru cen: 1. ČSN EN 13108-1 připouští pro ACO 11 pouze tl. 35 až 50 mm.					
D 9			Ostatní konstrukce a práce, bourání					
15	K	220182002.1	D+M Chránička dělená	m	140,000			
	P		Poznámka k položce: např. KOPOFLEX 70					
16	K	919726122	Geotextilie netkaná pro ochranu, separaci nebo filtraci měrná hmotnost přes 200 do 300 g/m2	m2	5 176,000			CS ÚRS 2020 01
	PSC		Poznámka k souboru cen: 1. V cenách jsou započteny i náklady na položení a dodání geotextilie včetně přesahů.					
D 998			Přesun hmot					
17	K	998225111	Přesun hmot pro komunikace s krytem z kameniva, monolitickým betonovým nebo živičným dopravní vzdálenost do 200 m jakékoliv délky objektu	t	817,815			CS ÚRS 2020 01
	PSC		Poznámka k souboru cen: 1. Ceny lze použít i pro plochy letišť s krytem monolitickým betonovým nebo živičným.					
18	K	998225194	Přesun hmot pro komunikace s krytem z kameniva, monolitickým betonovým nebo živičným Příplatek k ceně za zvětšený přesun přes vymezenou největší dopravní vzdálenost do 5000 m	t	817,815			CS ÚRS 2020 01
	PSC		Poznámka k souboru cen: 1. Ceny lze použít i pro plochy letišť s krytem monolitickým betonovým nebo živičným.					
19	K	998225195	Přesun hmot pro komunikace s krytem z kameniva, monolitickým betonovým nebo živičným Příplatek k ceně za zvětšený přesun přes vymezenou největší dopravní vzdálenost za každých dalších 5000 m přes 5000 m	t	817,815			CS ÚRS 2020 01
	PSC		Poznámka k souboru cen: 1. Ceny lze použít i pro plochy letišť s krytem monolitickým betonovým nebo živičným.					

KRYCÍ LIST SOUPISU PRACÍ

Stavba:

Polní cesta HPC 4

Objekt:

SO 301 - Odvodnění komunikace

KSO:

Místo: Heřmanice u Frýdlantu

Zadavatel:

Zhotovitel:

EUROVIA CS, a.s., U Michelského lesa 1581/2, 140 00 Praha 4

Projektant:



Zpracovatel:

Poznámka:

Soupis prací je sestaven s využitím Cenové soustavy URS. Položky, které pochází z této cenové soustavy, jsou ve sloupci 'Cenová soustava' označeny popisem 'CS ÚRS' a úrovní příslušného kalendářního pololetí. Veškeré další informace vymežující popis a podmínky použití těchto položek z Cenové soustavy, které nejsou uvedeny přímo v soupisu prací, jsou neomezeně dálkově k dispozici na www.cs-urs.cz, sekce Cenové a technické podmínky.

CC-CZ:

Datum: 02.06.2020

IČ:

45274924

DIČ:

CZ45274924

IČ:

0

DIČ:

IČ:



DIČ:

IČ:

DIČ:

Cena bez DPH



DPH základní
snížená

Základ daně

0,00

Sazba daně
21,00%
15,00%

Výše daně

0,00

Cena s DPH

v CZK



REKAPITULACE ČLENĚNÍ SOUPISU PRACÍ

Stavba:

Polní cesta HPC 4

Objekt:

SO 301 - Odvodnění komunikace

Místo:

Heřmanice u Frýdlantu

Datum:

02.06.2020

Zadavatel:

Projektant:

Zhotovitel:

Zpracovatel:



Kód dílu - Popis

Cena celkem [CZK]

Náklady stavby celkem

HSV - Práce a dodávky HSV

1 - Zemní práce

2 - Zakládání

4 - Vodorovné konstrukce

5 - Komunikace pozemní

998 - Přesun hmot



SOUPIS PRACÍ

Stavba:

Polní cesta HPC 4

Objekt:

SO 301 - Odvodnění komunikace

Místo:

Heřmanice u Frýdlantu

Datum:

02.06.2020

Zadavatel:

Projektant:

Zhotovitel:

Zpracovatel:

PČ	Typ	Kód	Popis	MJ	Množství	J.cena [CZK]	Cena celkem [CZK]	Cenová soustava
----	-----	-----	-------	----	----------	--------------	-------------------	-----------------

Náklady soupisu celkem

D HSV Práce a dodávky HSV

D 1 Zemní práce

1	K	122301101	Odkopávky a prokopávky nezapažené s přehozením výkopku na vzdálenost do 3 m nebo s naložením na dopravní prostředek v hornině tř. 4 do 100 m3	m3	5,040			CS ÚRS 2019 02
---	---	-----------	---	----	-------	--	--	----------------

Poznámka k souboru cen:

1. Odkopávky a prokopávky v roubených prostorech se oceňují podle čl. 3116 Všeobecných podmínek tohoto katalogu.
2. Odkopávky a prokopávky ve stržích při lesnicko-technických melioracích (LTM) se oceňují cenami do 100 m3 pro jakýkoliv skutečný objem výkopku; ostatní odkopávky a prokopávky při LTM se oceňují při jakémkoliv objemu výkopku přes 100 m3 cenami přes 100 do 1 000 m3.
3. Ceny lze použít i pro vykopávky odpadových jam.
4. Ceny lze použít i pro sejmutí podorničí. Přitom se přihlíží k ustanovení čl. 3112 Všeobecných podmínek tohoto katalogu.

VV Úprava zářezu pro brod

VV 3,0*4,8*0,35

VV Součet

5,040

5,040

2	K	132201101	Hloubení zapažených i nezapažených rýh šířky do 600 mm s urovnáním dna do předepsaného profilu a spádu v hornině tř. 3 do 100 m3	m3	174,690			CS ÚRS 2019 01
---	---	-----------	--	----	---------	--	--	----------------

Poznámka k souboru cen:

1. V cenách jsou započteny i náklady na přehození výkopku na přilehlém terénu na vzdálenost do 3 m od podélné osy rýhy nebo naložení na dopravní prostředek.
2. Ceny jsou určeny pro rýhy:
 - a) šířky přes 200 do 300 mm a hloubky do 750 mm,
 - b) šířky přes 300 do 400 mm a hloubky do 1 000 mm,
 - c) šířky přes 400 do 500 mm a hloubky do 1 250 mm,
 - d) šířky přes 500 do 600 mm a hloubky do 1 500 mm.
3. Náklady na svislé přemístění výkopku nad 1 m hloubky se určí dle ustanovení článku č. 3161 všeobecných podmínek katalogu.

VV 0,45*0,3*1294

VV Součet

174,690

174,690

3	K	175111101	Obsypání potrubí ručně sypaninou z vhodných hornin třídy těžitelnosti I a II, skupiny 1 až 4 nebo materiálem připraveným podél výkopu ve vzdálenosti do 3 m od jeho kraje pro jakoukoliv hloubku výkopu a míru zhuštění bez prohození sypaniny	m3	90,580			CS ÚRS 2020 01
---	---	-----------	--	----	--------	--	--	----------------

Poznámka k souboru cen:

1. Objem obsypu na 1 m délky potrubí se rovná šířce dna výkopu násobené součtem vnějšího průměru potrubí příp. i s obalem a projektované tloušťky obsypu nad, případně i pod potrubím. Pro odečítání objemu potrubí se započítávají všechny vestavěné konstrukce nebo uložené vedení i s jejich obklady a podklady (tento objem se nazývá objemem horniny vytlačené konstrukcí).
2. V cenách nejsou zahrnuty náklady na nakupovanou sypaninu. Tato se oceňuje ve specifikaci.

VV 116,460-(0,02*1294)

VV Součet

90,580

90,580

4	M	58344171.001	šterkodrť frakce 8/32	t	126,812			
---	---	--------------	-----------------------	---	---------	--	--	--

VV 90,58*1,4 "Přepočtené koeficientem množství

126,812

5	K	181951102	Úprava pláně vyrovnáním výškových rozdílů v hornině tř. 1 až 4 se zhuštěním	m2	17,340			CS ÚRS 2019 02
---	---	-----------	---	----	--------	--	--	----------------

PČ	Typ	Kód	Popis	MJ	Množství	J.cena [CZK]	Cena celkem [CZK]	Číslo účtu	Číslo účtu
			Poznámka k souboru cen: 1. Ceny jsou určeny pro urovňování všech nově zřizovaných ploch (v zářezech i na násypch) vodorovných nebo ve sklonu do 1:5 pod zpevnění ploch jakéhokoliv druhu, pod humusování, (ne však pro plochy záspy ruhy pro podzemní vedení), drnování apod. a dále, předepíše-li projekt urovňování pláně z jiného důvodu. 2. Ceny nelze použít pro urovňování lavic (berem) šířky do 3 m přerušujících svahy, pro urovňování dna silničních a železničních příkopů pro jakoukoliv šířku dna; toto urovňování se oceňuje cenami souboru cen 182. 0-1 Svahování. 3. Urovňování ploch ve sklonu přes 1 : 5 se oceňuje cenami souboru cen 182. 0-11 Svahování trvalých svahů do projektovaných profilů. 4. Náklady na urovňování dna a stěn při čištění příkopů pozemních komunikací jsou započteny v cenách souborů cen 938 90-2 . Čištění příkopů komunikací v suchu nebo ve vodě části A02 Zemní práce pro objekty oborů 821 až 828. 5. Míru zhutnění určuje projekt. Ceny se zhutněním jsou určeny pro jakoukoliv míru zhutnění.						
	PSC								
	VV		3,0*5,78				17,340		
	VV		Součet				17,340		
	D	2	Zakládání						
6	K	212755216	Trativody bez lože z drenážních trubek plastových flexibilních D 160 mm	m	1 552,800				CS ÚRS 2019 02
	PSC		Poznámka k souboru cen: 1. Ceny jsou určeny pro uložení drenážních trubek do výkopu bez lože a obsypu. 2. Trativody včetně lože a obsypu trubek se oceňují cenami souboru cen 212 75-2 . Trativody z drenážních trubek katalogu 827-1 Vedení trubní dálková a přípojňá – vodovody a kanalizace.						
	VV		1294*1,2				1 552,800		
	VV		Součet				1 552,800		
	D	4	Vodorovné konstrukce						
7	K	451317777.001	Podklad nebo lože pod dlažbu vodorovný nebo do sklonu 1:5 z betonu C25/30 XF2 tl do 100 mm	m2	16,560				
	PSC		Poznámka k souboru cen: 1. Ceny lze použít i pro podklad nebo lože pod dlažby silničních příkopů a kuželů. 2. Ceny nelze použít pro: a) lože rigolů dlážděných, které je započteno v cenách souborů cen 597 . 6- . 1 Rigol dlážděný, 597 17- . 1 Rigol krajnicový s kamennou obrubou a 597 16-1111 Rigol dlážděný z lomového kamene, b) podklad nebo lože pod dlažby (přidlažby) související s vodotečí, které se oceňují cenami části A 01 katalogu 832-1 Hráze a úpravy na tocích - úpravy toků a kanálů. 3. V cenách -7777 Podklad z prohozené zeminy, -9777 Příplatek za dalších 10 mm tloušťky z prohozené zeminy, -9779 Příplatek za sklon přes 1:5 z prohozené zeminy jsou započteny i náklady na prohození zeminy. 4. V cenách nejsou započteny náklady na: a) opatření zeminy a její přemístění k místu zabudování, které se oceňují podle ustanovení čl. 3111 Všeobecných podmínek části A 01 tohoto katalogu, b) úpravu pláně, která se oceňuje u silnic cenami části A 01, u dálnic cenami části A 02 katalogu 800-1 Zemní práce, c) odklizení odpadu po prohození zeminy, které se oceňuje cenami části A 01 katalogu 800-1 Zemní práce, d) svahování, které se oceňuje cenami části A 01 katalogu 800-1 Zemní práce.						
	P		Poznámka k položce: Na km 0,58982 je navržen kamenný brod v délce 4,8 m a šířce 3 m. Brod je umístěn v prohlubni nivelety polní cesty. Zhotoven bude z dlažby ze tříděného lomového kamene tl. 200 mm, uložené do betonového lože C25/30 XF2 tl. 150 mm.						
8	K	461991111	Zřízení ochranného opevnění dna a svahů melioračních kanálů z geotextilií, fólie nebo síťoviny	m2	791,856				CS ÚRS 2020 01
	PSC		Poznámka k souboru cen: 1. V ceně jsou započteny i náklady na zajištění fólie ocelovými hřeby. 2. Množství měrných jednotek se určuje v m2 rozvinuté lícni plochy a dodání materiálů se určuje v m2 včetně přesahů a prořezů stanovených projektem. 3. V ceně nejsou započteny náklady na dodání geotextilií, fólií nebo síťoviny; tyto se oceňují ve specifikaci. Ztratné lze dohodnout ve výši 2 %.						
	VV		1522,80*0,52				791,856		
	VV		Součet				791,856		
9	M	69311081	geotextilie netkaná separační, ochranná, filtrační, drenážní PES 300g/m2	m2	791,856				CS ÚRS 2020 01
	D	5	Komunikace pozemní						
10	K	594111111	Dlažba nebo přidlažba z lomového kamene lomařsky upraveného rigolového v ploše vodorovné nebo ve sklonu tl. do 250 mm, bez vyplnění spár, s provedením lože tl. 50 mm z kameniva těžného	m2	16,560				CS ÚRS 2020 01

PČ	Typ	Kód	Popis	MJ	Množství	J.cena [CZK]	Cena celkem [CZK]	Cenová soustava
----	-----	-----	-------	----	----------	--------------	-------------------	-----------------

Poznámka k souboru cen:

1. Ceny jsou určeny:

a) pro jakýkoliv sklon plochy,

b) i pro dlažby (přídlažby) silničních příkopů a kuželů.

2. Ceny nelze použít pro:

a) rigoly dlážděné, které se oceňují cenami souborů cen 597 . 6- . 1 Rigol dlážděný, 597 17- . 1 Rigol krajnicový s kamennou obrubou a 597 17- . 1 Rigol dlážděný z lomového kamene,

b) dlažbu nebo přídlažbu svahů nebo kuželů souvisejících s vodotečí, která se oceňuje cenami části A 01 katalogu 832-1 Hráze a úpravy na tocích-úpravy toků a kanály.

3. Část lože přesahující tl. 50 mm se oceňuje cenami souboru cen 451 31-97 Příplatek za každých dalších 10 mm tloušťky podkladu nebo lože.

4. V ceně -1111 jsou započteny i náklady na prohození zeminy.

5. V cenách nejsou započteny náklady na:

a) provedení podkladu pod lože, které se oceňuje cenami souboru cen 451 Podklad nebo lože pod dlažbu,

b) vyplnění spár, které se oceňuje cenami souboru cen 599 . . -2 . Vyplnění spár dlažby,

c) opatření zeminy a její přemístění k místu zabudování, které se oceňují podle ustanovení čl. 3111 Všeobecných podmínek části A 01 tohoto katalogu,

d) odklizení odpadu po prohození zeminy, které se oceňuje cenami části A 01 katalogu 800-1 Zemní práce.

6. Množství měrných jednotek se určuje v m2 rozvinuté dlážděné plochy.

PSC

P

VV

VV

Poznámka k položce:

Na km 0,58982 je navržen kamenný brod v délce 4,8 m a šířce 3 m. Brod je umístěn v prohlubni nivelety polní cesty. Zhotoven bude z dlažby ze tříděného lomové kamene tl. 200 mm, uložené do betonového lože C25/30 XF2 tl. 150 mm.

3*4,8*1,15

Součet

16,560

16,560

D 998

Přesun hmot

11	K	998223011	Přesun hmot pro pozemní komunikace s krytem dlážděným dopravní vzdálenost do 200 m jakékoliv délky objektu	t	139,251			CS ÚRS 2020 01
12	K	998223094	Přesun hmot pro pozemní komunikace s krytem dlážděným Příplatek k ceně za zvětšený přesun přes vymezenou největší dopravní vzdálenost do 5000 m	t	139,251			CS ÚRS 2020 01
13	K	998223095	Přesun hmot pro pozemní komunikace s krytem dlážděným Příplatek k ceně za zvětšený přesun přes vymezenou největší dopravní vzdálenost za každých dalších 5000 m přes 5000 m	t	52,244			CS ÚRS 2020 01

VV

13,061*4

52,244

VV

Součet

52,244

KRYCÍ LIST SOUPISU PRACÍ

Stavba:

Polní cesta HPC 4

Objekt:

SO 801 - Sadové úpravy

KSO:

Místo: Heřmanice u Frýdlantu

Zadavatel:

Zhotovitel:

EUROVIA CS, a.s., U Michelského lesa 1581/2, 140 00 Praha 4

Projektant:



Zpracovatel:

Poznámka:

Soupis prací je sestaven s využitím Cenové soustavy URS. Položky, které pochází z této cenové soustavy, jsou ve sloupci 'Cenová soustava' označeny popisem 'CS ÚRS' a úrovní příslušného kalendářního pololetí. Veškeré další informace vymežující popis a podmínky použití těchto položek z Cenové soustavy, které nejsou uvedeny přímo v soupisu prací, jsou neomezeně dálkově k dispozici na www.cs-urs.cz, sekce Cenové a technické podmínky.

CC-CZ:

Datum: 02.06.2020

IČ:

45274924

DIČ:

CZ45274924

IČ:

0

DIČ:

IČ:



DIČ:

IČ:

DIČ:

Cena bez DPH



DPH základní
snížená

Základ daně

0,00

Sazba daně
21,00%
15,00%

Výše daně

0,00

Cena s DPH

v CZK



REKAPITULACE ČLENĚNÍ SOUPISU PRACÍ

Stavba:

Polní cesta HPC 4

Objekt:

SO 801 - Sadové úpravy

Místo:

Heřmanice u Frýdlantu

Datum:

02.06.2020

Zadavatel:

Projektant:



Zhotovitel:

Zpracovatel:

Kód dílu - Popis

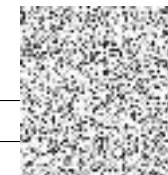
Cena celkem [CZK]

Náklady stavby celkem

HSV - Práce a dodávky HSV

1 - Zemní práce

998 - Přesun hmot



SOUPIS PRACÍ

Stavba:

Polní cesta HPC 4

Objekt:

SO 801 - Sadové úpravy

Místo:

Heřmanice u Frýdlantu

Datum:

02.06.2020

Zadavatel:

Projektant:



Zhotovitel:

Zpracovatel:

PČ	Typ	Kód	Popis	MJ	Množství	J.cena [CZK]	Cena celkem [CZK]	Cenová soustava
----	-----	-----	-------	----	----------	--------------	-------------------	-----------------

Náklady soupisu celkem

D HSV Práce a dodávky HSV

D 1 Zemní práce

1	K	167101101	Nakládání, skládání a překládání neulehlého výkopku nebo sypaniny nakládání, množství do 100 m ³ , z hornin tř. 1 až 4	m ³	22,000			CS ÚRS 2019 01
---	---	-----------	---	----------------	--------	--	--	----------------

Poznámka k souboru cen:

1. Ceny -1101, -1151, -1102, -1152, -1103, -1153, jsou určeny pro nakládání, skládání a překládání na obvyklý nebo z obvyklého dopravního prostředku. Pro nakládání z lodí nebo na loď jsou určeny ceny -1105 a -1155.

2. Ceny -1105 a -1155 jsou určeny pro nakládání, překládání a vykládání na vzdálenost

a) do 20 m vodorovně; vodorovná vzdálenost se měří od těžnice lodí k těžnici druhé lodí, nebo k těžišti hromady na břehu nebo k těžišti dopravního prostředku na suchu,

b) do 4 m svisle; svislá vzdálenost se měří od pracovní hladiny vody k úrovni srovnaného terénu v místě hromady nebo v místě dopravní plochy pro dopravní prostředek na suchu. Uvedenou svislou vzdálenost 4 m lze zvětšit, a to nejvýše do 6 m, jestliže je vodorovná vzdálenost uvedená v bodu a) kratší než 20 m nejméně o trojnásobek zvětšení výšky přes 4 m.

3. Množství měrných jednotek se určí v rostlém stavu horniny.

PSC

2	K	171201211	Poplatek za uložení stavebního odpadu na skládce (skládkovné) zeminy a kameniva zatříděného do Katalogu odpadů pod kódem 170 504	t	20,000			CS ÚRS 2019 01
---	---	-----------	--	---	--------	--	--	----------------

Poznámka k souboru cen:

1. Ceny uvedené v souboru cen lze po dohodě upravit podle místních podmínek.

PSC

3	K	182301133	Rozprostření a urovnání ornice ve svahu sklonu přes 1:5 strojně při souvislé ploše přes 500 m ² , tl. vrstvy do 200 mm	m ²	176,000			CS ÚRS 2020 01
---	---	-----------	---	----------------	---------	--	--	----------------

Poznámka k souboru cen:

1. V ceně jsou započteny i náklady na případné nutné přemístění hromad nebo dočasných skládek na místo spotřeby ze vzdálenosti do 50 m.

2. V ceně nejsou započteny náklady na získání ornice; tyto se oceňují cenami souboru cen 121 Sejmutí ornice.

PSC

VV Rekultivace plochy kolem nové výsadby

VV 44*4

176,000

VV Součet

176,000

4	K	183101321	Hloubení jamek pro vysazování rostlin v zemině tř.1 až 4 s výměnou půdy z 100% v rovině nebo na svahu do 1:5, objemu přes 0,40 do 1,00 m ³	kus	44,000			CS ÚRS 2020 01
---	---	-----------	---	-----	--------	--	--	----------------

Poznámka k souboru cen:

1. V cenách jsou započteny i náklady na případné naložení přebytečných výkopků na dopravní prostředek, odvoz na vzdálenost do 20 km a složení výkopků.

2. V cenách nejsou započteny náklady na:

a) substrát, tyto náklady se oceňují ve specifikaci,

b) uložení odpadu na skládku.

3. V cenách o sklonu svahu přes 1:1 jsou uvažovány podmínky pro svahy běžně schůdné; bez použití lezeckých technik. V případě použití lezeckých technik se tyto náklady oceňují individuálně.

PSC

Poznámka k položce:

Sazenice výšky 2m se zapěstovanými kořenovými balíky budou vysazeny do vyhloubené hranaté jámy o velikosti nejméně dvojnásobku jejich balí (jáma 1,0x1,0x0,5 m) se 100 % výměnou půdy dle PD.

P

PČ	Typ	Kód	Popis	MJ	Množství	J.cena [CZK]	Cena celkem [CZK]	Peněžní soustava
5	M	10321100	zahradní substrát pro výsadbu VL	m3	44,000			CS ÚRS 2020 01
P			Poznámka k položce: Výkopek (50%) bude promíchán s pískem (25%) a kompostem (25%).					
6	K	184102114	Výsadba dřeviny s balem do předem vyhloubené jamky se zalitím v rovině nebo na svahu do 1:5, při průměru balu přes 400 do 500 mm	kus	44,000			CS ÚRS 2020 01
PSC			Poznámka k souboru cen: 1. Ceny lze použít i pro dřeviny pěstované v nádobách. 2. V cenách nejsou započteny náklady na vysazované dřeviny, tyto se oceňují ve specifikaci. 3. V cenách o sklonu svahu přes 1:1 jsou uvažovány podmínky pro svahy běžné schůdné; bez použití lezeckých technik. V případě použití lezeckých technik se tyto náklady oceňují individuálně.					
7	M	02650431.001	Pyrus pyraeaster (hrušeň planá) 200-250cm	kus	13,000			
8	M	02650431.002	Prunus avium (třešeň ptačí) 200-250cm	kus	6,000			
9	M	02650431.003	Malus sylvestris (jablono lesní) 200-250cm	kus	17,000			
10	M	02650431.004	Prunus domestica (slivoň švestka) 200-250cm	kus	8,000			
11	K	184215133	Ukotvení dřeviny kůly třemi kůly, délky přes 2 do 3 m	kus	44,000			CS ÚRS 2020 01
PSC			Poznámka k souboru cen: 1. V cenách jsou započteny i náklady na ochranu proti poškození kmene v místě vzepření. 2. V cenách nejsou započteny náklady na dodání kůlů, tyto se oceňují ve specifikaci. 3. Ceny jsou určeny pro ukotvení dřeviny kůly o průměru do 100 mm.					
12	M	60591255	kůl vyvazovací dřevěný impregnovaný D 8cm dl 2,5m	kus	132,000			CS ÚRS 2020 01
VV			44*3 "Přepočtené koeficientem množství		132,000			
13	K	184501121	Zhotovení obalu kmene a spodních částí větví stromu z juty v jedné vrstvě v rovině nebo na svahu do 1:5	m2	66,000			CS ÚRS 2020 01
PSC			Poznámka k souboru cen: 1. V cenách jsou započteny náklady na 50 % překrytí jutou.					
VV			44*1,5		66,000			
VV			Součet		66,000			
14	K	185802124	Hnojení půdy nebo trávníku na svahu přes 1:5 do 1:2 umělým hnojivem s rozdělením k jednotlivým rostlinám	t	0,018			CS ÚRS 2020 01
PSC			Poznámka k souboru cen: 1. V cenách jsou započteny i náklady na rozprostření nebo rozdělení hnojiva. 2. V cenách o sklonu svahu přes 1:1 jsou uvažovány podmínky pro svahy běžné schůdné; bez použití lezeckých technik. V případě použití lezeckých technik se tyto náklady oceňují individuálně.					
VV			100g / m2 - plocha u jednoho stromu 4m2		0,018			
VV			44*4*0,1/1000		0,018			
VV			Součet		0,018			
15	M	25191155	hnojivo průmyslové Cererit	kg	18,000			CS ÚRS 2020 01
16	K	185851121	Dovoz vody pro závlaku rostlin na vzdálenost do 1000 m	m3	2,200			CS ÚRS 2020 01
PSC			Poznámka k souboru cen: 1. Ceny lze použít pouze tehdy, když není voda dostupná z vodovodního řádu. 2. V cenách jsou započteny i náklady na čerpání vody do cisterny. 3. V cenách nejsou započteny náklady na dodání vody. Tyto náklady se oceňují individuálně.					
VV			50 ltr/ strom		2,200			
VV			44*0,05		2,200			
VV			Součet		2,200			
17	K	185851129	Dovoz vody pro závlaku rostlin Příplatek k ceně za každých dalších i započatých 1000 m	m3	2,200			CS ÚRS 2020 01
PSC			Poznámka k souboru cen: 1. Ceny lze použít pouze tehdy, když není voda dostupná z vodovodního řádu. 2. V cenách jsou započteny i náklady na čerpání vody do cisterny. 3. V cenách nejsou započteny náklady na dodání vody. Tyto náklady se oceňují individuálně.					
D 998			Přesun hmot					
18	K	998231311	Přesun hmot pro sadovnické a krajinářské úpravy - strojně dopravní vzdálenost do 5000 m	t	11,691			CS ÚRS 2020 01

KRYCÍ LIST SOUPISU PRACÍ

Stavba:

Polní cesta HPC 4

Objekt:

VRN - Vedlejší náklady

KSO:

Místo: Heřmanice u Frýdlantu

Zadavatel:

Zhotovitel: EUROVIA CS, a.s., U Michelského lesa 1581/2, 140 00 Praha 4

Projektant:



Zpracovatel:

Poznámka:

Soupis prací je sestaven s využitím Cenové soustavy URS. Položky, které pochází z této cenové soustavy, jsou ve sloupci 'Cenová soustava' označeny popisem 'CS ÚRS' a úrovní příslušného kalendářního pololetí. Veškeré další informace vymežující popis a podmínky použití těchto položek z Cenové soustavy, které nejsou uvedeny přímo v soupisu prací, jsou neomezeně dálkově k dispozici na www.cs-urs.cz, sekce Cenové a technické podmínky.

CC-CZ:

Datum: 02.06.2020

IČ: 45274924

DIČ: CZ45274924

IČ: 0

DIČ:

IČ:



DIČ:

IČ:

DIČ:

Cena bez DPH



	Základ daně	Sazba daně	Výše daně
DPH základní		21,00%	
DPH snížená	0,00	15,00%	0,00

Cena s DPH

v CZK



REKAPITULACE ČLENĚNÍ SOUPISU PRACÍ

Stavba:

Polní cesta HPC 4

Objekt:

VRN - Vedlejší náklady

Místo:

Heřmanice u Frýdlantu

Datum:

02.06.2020

Zadavatel:

Projektant:

Zhotovitel:

Zpracovatel:



Kód dílu - Popis

Cena celkem [CZK]

Náklady stavby celkem

M - Práce a dodávky M

46-M - Zemní práce při extr.mont.pracích

OST - Ostatní

D1 - Ostatní náklady

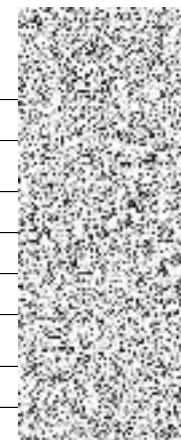
D2 - Průzkumné, geodetické a projektové práce

D4 - Inženýrská činnost

VRN - Vedlejší rozpočtové náklady

VRN3 - Zařízení staveniště

VRN4 - Inženýrská činnost



SOUPIS PRACÍ

Stavba:

Polní cesta HPC 4

Objekt:

VRN - Vedlejší náklady

Místo:

Heřmanice u Frýdlantu

Datum:

02.06.2020

Zadavatel:

Projektant:



Zhotovitel:

Zpracovatel:

PČ	Typ	Kód	Popis	MJ	Množství	J.cena [CZK]	Cena celkem [CZK]	Cenová soustava
----	-----	-----	-------	----	----------	--------------	-------------------	-----------------

Náklady soupisu celkem

D M Práce a dodávky M

D 46-M Zemní práce při extr.mont.pracích

1	K	460010012	Vytyčení trasy vedení vzdušného (nadzemního) silového v terénu přehledném vn	km	1,500			CS ÚRS 2020 01
---	---	-----------	--	----	-------	--	--	----------------

Poznámka k souboru cen:

1. V cenách jsou zahrnuty i náklady na:

- a) pochůzky projektovanou trasí,
- b) vyznačení budoucí trasy,
- c) rozmístění, očíslování a označení opěrných bodů,
- d) označení překážek a míst pro kabelové prostupy a podchodové štoly.

PSC

2	K	460010023	Vytyčení trasy vedení kabelového (podzemního) ve volném terénu	km	1,500			CS ÚRS 2020 01
---	---	-----------	--	----	-------	--	--	----------------

Poznámka k souboru cen:

1. V cenách jsou zahrnuty i náklady na:

- a) pochůzky projektovanou trasí,
- b) vyznačení budoucí trasy,
- c) rozmístění, očíslování a označení opěrných bodů,
- d) označení překážek a míst pro kabelové prostupy a podchodové štoly.

PSC

3	K	460010025	Vytyčení trasy inženýrských sítí v zastavěném prostoru	km	0,500			CS ÚRS 2020 01
---	---	-----------	--	----	-------	--	--	----------------

Poznámka k souboru cen:

1. V cenách jsou zahrnuty i náklady na:

- a) pochůzky projektovanou trasí,
- b) vyznačení budoucí trasy,
- c) rozmístění, očíslování a označení opěrných bodů,
- d) označení překážek a míst pro kabelové prostupy a podchodové štoly.

PSC

D OST Ostatní

D D1 Ostatní náklady

4	K	K004	Náklady na vyhotovení dokumentace skutečného provedení stavby	kpl	1,000			
---	---	------	---	-----	-------	--	--	--

5	K	K005	Příprava kolaudace, obstarání všech nezbytných vyjádření, revizí, dokladů apod.	kpl	1,000			
---	---	------	---	-----	-------	--	--	--

6	K	K006	Fotodokumentace z průběhu provádění díla	kpl	1,000			
---	---	------	--	-----	-------	--	--	--

D D2 Průzkumné, geodetické a projektové práce

7	K	K009	Geodetické práce - náklady na geodetické zaměření dokončeného díla vč. ostatních geodetických a vytyčovací činností v průběhu stavby	kpl	1,000			
---	---	------	--	-----	-------	--	--	--

D D4 Inženýrská činnost

8	K	K012	Kompletační a koordinační činnost	kpl	1,000			CS ÚRS 2020 01
---	---	------	-----------------------------------	-----	-------	--	--	----------------

PČ	Typ	Kód	Popis	MJ	Množství	J.cena [CZK]	Cena celkem [CZK]	Cenová soustava
D VRN			Vedlejší rozpočtové náklady					
D VRN3			Zařízení staveniště					
9	K	030001000	Zařízení staveniště	...	1,000			CS ÚRS 2020 01
10	K	039002000	Zrušení zařízení staveniště	...	1,000			CS ÚRS 2020 01
D VRN4			Inženýrská činnost					
11	K	043103000.1	Zkoušky, atesty a revize podle ČSN a případných jiných právních nebo technických předpisů	...	1,000			



PROHLÁŠENÍ DODAVATELE K OCHRANĚ INFORMACÍ A OBCHODNÍMU TAJEMSTVÍ

Dodavatel, EUROVIA CS, a.s., se sídlem U Michelského lesa 1581/2, Michle, 140 00 Praha 4, IČO: 45274924, zapsaný v obchodním rejstříku vedeném Městským soudem v Praze, oddíl B, vložka 1561,

ve smyslu § 218 odst. 1 zákona č. 134/2016 Sb., o zadávání veřejných zakázek (dále jen „ZZVZ“) tímto prohlašuje, že celý obsah této nabídky je důvěrný. Dodavatel si je zároveň vědom, že tímto prohlášením není dotčeno ustanovení § 218 odst. 2 písm. b) ZZVZ, a bere na vědomí, že zadavatel je oprávněn zveřejnit či poskytnout informace, které má povinnost uvést ve zprávě o hodnocení, oznámení o výběru dodavatele, výsledku posouzení splnění podmínek účasti vybraného dodavatele nebo písemné zprávě zadavatele.

V případě, že bude tato nabídka vyhodnocena jako nejvýhodnější a bude uzavřena smlouva na plnění veřejné zakázky mezi dodavatelem a zadavatelem, sděluje tímto dodavatel zadavateli, že výkaz výměr (soupis prací), včetně jednotkových cen, jako přílohu ke smlouvě na plnění veřejné zakázky, případně jejích dodatků, považuje za obchodní tajemství ve smyslu § 504 zákona č. 89/2012 Sb., občanský zákoník, a dle příslušných právních předpisů¹ jej tedy není možné zveřejnit spolu se smlouvou.

Zároveň dodavatel upozorňuje, že zveřejnění některých údajů je vyloučeno rovněž dle příslušných ustanovení zákona č. 340/2015 Sb., o zvláštních podmínkách účinnosti některých smluv, uveřejňování těchto smluv a o registru smluv (zákon o registru smluv), přičemž dodavatel upozorňuje zejména, na:

- (i) ustanovení § 3 odst. 2 písm. b) zákona o registru smluv, podle něhož se povinnost uveřejnit prostřednictvím registru smluv nevztahuje na technickou předlohu, návod, výkres, projektovou dokumentaci, model, způsob výpočtu jednotkových cen, vzor a výpočet;
- (ii) ustanovení § 3 odst. 1 zákona o registru smluv, podle něhož prostřednictvím registru smluv se neuveřejňují informace, které nelze poskytnout při postupu podle předpisů upravujících svobodný přístup k informacím. Zde dodavatel poukazuje především na skutečnost, že mezi takové informace patří i osobní údaje pracovníků dodavatele uvedené ve smlouvě, včetně jejích dodatků, či jejích přílohách.

V Liberci dne 2.6.2020



podepsáno elektronickým podpisem

¹ § 219 odst. 1 zákona č. 134/2016 Sb., o zadávání veřejných zakázek, v platném znění;
§ 3 odst. 1 zákona č. 340/2015 o zvláštních podmínkách účinnosti některých smluv, uveřejňování těchto smluv a o registru smluv (zákon o registru smluv), v platném znění ve spojení s § 9 odst. 1 zákona č 106/1999 Sb., o svobodném přístupu k informacím, v platném znění