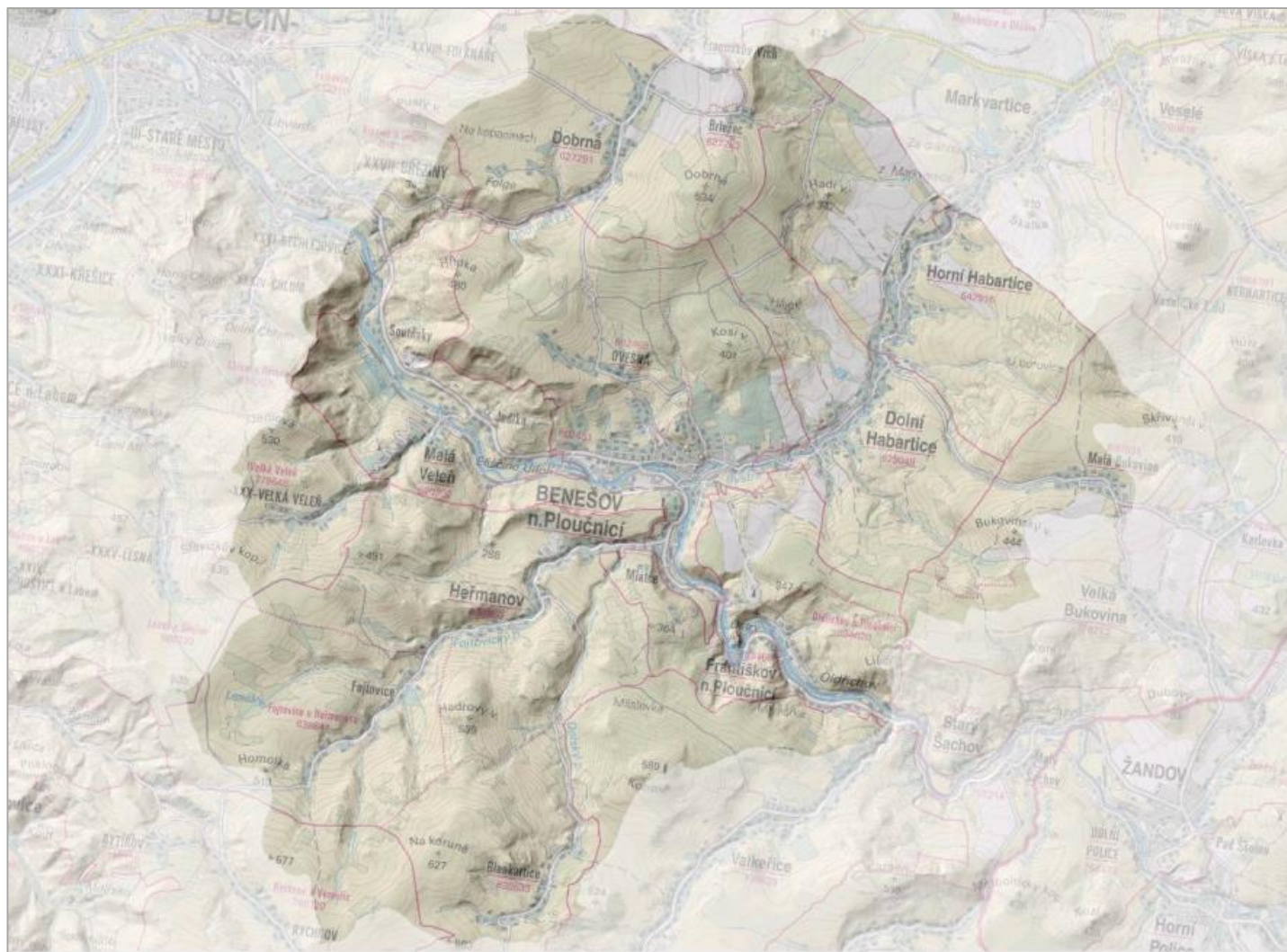


# STUDIE ODTOKOVÝCH POMĚRŮ NA BENEŠOVSKU



## NÁVRH OPATŘENÍ - průvodní zpráva

BŘEZEN 2016

Zhotovitel: Společnost VRV + VD-TBD



VODNÍ DÍLA - TBD



# STUDIE ODTOKOVÝCH POMĚRŮ NA BENEŠOVSKU

## NÁVRH OPATŘENÍ - průvodní zpráva

### POŘIZOVATEL:



Česká republika – Státní pozemkový úřad  
Krajský pozemkový úřad pro Ústecký kraj  
Husitská 1071/2  
415 02 Teplice

### ZHOTOVITEL: Společnost VRV+VD-TBD



Vodohospodářský rozvoj a výstavba a.s.  
Nábřežní 4/90  
Praha 5  
150 56



Vodní díla – TBD a.s.  
Hybernská 1617/40  
Praha 1  
110 00

### Zpracovatelé:

Vodohospodářský rozvoj a výstavba a.s.:

**Ing. Filip Urban** (k.ú. Dobrná, k.ú. Malá Veleň, k.ú. Velká Veleň, k.l. Ovesná, k.ú. Benešov nad Ploučnicí – část)

**Ing. Martin Tomek** (k.ú. Horní Habartice, k.ú. Dolní Habartice, k.ú. Františkov nad Ploučnicí – část, k.ú. Huntířov – část, k.ú. Benešov nad Ploučnicí – část)

**Ing. Jan Sýkora** (k.ú. Blankartice, k.ú. Fojtovice u Heřmanova, k.ú. Heřmanov, k.ú. Františkov nad Ploučnicí – část, k.ú. Benešov nad Ploučnicí – část, Oldřichov nad Ploučnicí)

Vodní díla – TBD, a.s.

**Ing. Stanislav Plecítý** (hydrotechnické výpočty pro návrh technických opatření)

### Kontrola:

Za Vodohospodářský rozvoj a výstavba a.s.:

**Ing. Kateřina K. Hánová**

Za Vodní díla – TBD, a.s.:

**Ing. Petr Smrž**



## Obsah

1	Návrh komplexního systému protierozních a protipovodňových opatření .....	6
1.1	Souhrn návrhu opatření dle k. ú. a typu.....	6
1.2	Návrh organizačních, agrotechnických a technických protierozních opatření v ploše povodí	7
1.3	Návrh vodohospodářských opatření (včetně stanovení rozsahu geologického průzkumu v ha)	7
1.4	Návrh základních technických parametrů u navržených opatření .....	7
1.5	Rámcový návrh cestní sítě, především s možností využití jejich protierozní funkce .....	7
1.6	Posouzení možnosti zapojení navržených protierozních a protipovodňových opatření do ÚSES s vazbou na ÚP .....	7
2	Projednání návrhů opatření s rozhodující částí uživatelů a vlastníků zemědělské půdy, dotčených orgánů státní správy a zástupci obce .....	9
3	Zohlednění a zapracování připomínek uživatelů, vlastníků, DOSS a zástupců obce do komplexního systému návrhu opatření .....	10
4	Stanovení účinnosti navržených opatření .....	11
4.1	Stanovení účinnosti protierozních opatření .....	11
4.2	Stanovení účinnosti protipovodňových opatření .....	11
5	Návrh rozsahu KoPÚ .....	12
6	Dokladová část .....	13
6.1	Záznamy z jednání, listiny přítomných a pozvánky .....	13
6.2	Stanoviska vlastníků dotčených pozemků .....	13
6.3	Stanoviska dotčených orgánů státní správy .....	13

## 1 Návrh komplexního systému protierozních a protipovodňových opatření

Návrh komplexního systému protierozních a protipovodňových opatření vychází z analytické části této studie, ve které byly definovány problémy týkající se erozního a povodňového ohrožení. Toto ohrožení bylo řešeno návrhem opatření.

**Erozní ohrožení** bylo řešeno návrhem organizačních, agrotechnických a technických protierozních opatření v ploše povodí, resp. v ploše ohrožených půdních bloků.

**Povodňové ohrožení** bylo řešeno návrhem vodohospodářských opatření. Zároveň byly navrženy i úpravy stávajících vodních děl, které nevyhovují svým technickým stavem a vytvářejí povodňové ohrožení případnou poruchou v souvislosti s průsakem, nebo přelitím hráze. Některá vodohospodářská opatření měla za cíl vytvářet retenční prostory v řešeném území a zadržovat vodu v krajině. Tyto návrhy slouží jako opatření proti suchu.

Veškerá navržená opatření jsou přehledně zobrazena v [mapě návrhu komplexního systému protierozních a protipovodňových opatření](#).

Popis jednotlivých opatření, jejich parametrů, situace, vzorových řezů a majetkoprávní situace je prezentován v [listech opatření](#). Každý [list opatření](#) řeší [list problému](#), který byl definován a analytické části. 3

### 1.1 Souhrn návrhu opatření dle k. ú. a typu

Návrh komplexních opatření je vytvářen formou [listů opatření](#), které vycházejí z [listu problému](#).

**Problém je řešen pomocí protierozního opatření, nebo vodohospodářského opatření formou vodního díla. V případě problému, který je způsoben povodňovým ohrožením z vodního toku, nebo je možné řešení pouze v intravilánu, který se v rámci komplexních pozemkových úprav neřeší, se daný problém dále nerozpracovává do návrhové části a nenavrhují se konkrétní opatření.**

Veškeré důležité informace o opatření, parametrech opatření i majetkových poměrů jsou [listů opatření](#).

## **1.2 Návrh organizačních, agrotechnických a technických protierozních opatření v ploše povodí**

**Návrh organizačních, agrotechnických a technických protierozních opatření v ploše povodí byl proveden na půdách s erozní ohrožeností, která vycházela z analytické části této studie.**

Ohrožení je z velké části způsobeno charakterem území, které je kopcovité s velkými sklony svahů. Návrh opatření byl proveden tak, aby se snížilo ohrožení vodní erozí na přípustnou hodnotu. Přípustná průměrná roční ztráta půdy je dána dle hloubky půdy. Pro zájmovou lokalitu se jedná konkrétně o hodnotu průměrné roční ztráty půdy  $G_p = 4 \text{ t} \cdot \text{ha}^{-1} \cdot \text{rok}^{-1}$ .

V případě mírného erozního ohrožení byla navrhována pouze organizační opatření, která spočívá ve správném hospodaření na orné půdě s vhodným výběrem plodin. V případě většího ohrožení bylo nutné navrhovat již kombinaci opatření. Jakmile dosahovalo ohrožení orné půdy významných hodnot, resp. významné průměrné roční ztráty půdy, bylo navrženo zatravnění.

## **1.3 Návrh vodohospodářských opatření (včetně stanovení rozsahu geologického průzkumu v ha)**

V této kapitole je popsán návrh nejvýznamnějšího vodního díla v řešené oblasti. Úpravy stávajících vodních děl, případně výstavba menších děl typu „štěrková přehrážka“, jsou uvedeny v kapitole 1.4.

## **1.4 Návrh základních technických parametrů u navržených opatření**

V této kapitole je uveden popis jednotlivých vodohospodářských opatření včetně technických parametrů. Popisy jsou řazeny dle názvu katastrálního území.

## **1.5 Rámcový návrh cestní sítě, především s možností využití jejich protierozní funkce**

Rámcový návrh cestní sítě byl proveden pouze v místech, kde bylo možné navrhovanou cestní síť využít jako součást protierozního opatření či v její kombinaci. Samotný návrh cestní sítě bude součástí komplexních pozemkových úprav.

Právě kombinované opatření s návrhem cestní sítě bylo provedeno v katastru Dobrná u opatření „Dobrná 05“, kde je cestní síť kombinovaná se zasakovacím průlehem a větrolamem. Veškeré ostatní návrhy jsou pro zajištění příjezdu k vodnímu dílu.

Rámcový návrh cestní sítě, která je součástí protierozního, je popsán v [listu opatření Dobrná 05](#). Veškerý návrh cestní sítě je pak zobrazen v mapě [M4 návrh cestní sítě](#).

## **1.6 Posouzení možnosti zapojení navržených protierozních a protipovodňových opatření do ÚSES s vazbou na ÚP**

Pojem územní systém ekologické stability krajiny (ÚSES) vymezuje zákon č. 114/1992 Sb., o ochraně přírody a krajiny.

Všechny funkční zájmy v krajině, která je vždy polyfunkční, se navzájem překrývají a doplňují. Funkčnost ÚSES je s některými dalšími funkcemi v plném souladu a vyžaduje v podstatě totožná opatření, s některými však je ve větším či menším rozporu. V principu je v souladu s těmi dalšími funkcemi, které vyžadují, nebo alespoň umožňují relativně přirozený vývoj bioty, jako např.:

- přirozené, nebo přírodě blízké prvky protierozní ochrany půdy, jako jsou větrolamy, terasové svahy, záchytné příkopy, meze apod.,
- ochranné břehové porosty vodních toků,
- trvalé vodní plochy přirozeného charakteru.

Zveřejněný text je přepisem textu autorů Jiřího Löwa a A. Bučka „Návod na navrhování územních systémů ekologické stability krajiny“ (podniková metodika Agroprojekt z roku 1988), který byl a je teoretickým východiskem legislativně zakotveného nástroje ochrany a obnovy ekologické stability krajiny.

Tato kapitola obsahuje analýzu posouzení možnosti zapojení navržených protierozních a protipovodňových opatření do ÚSES. Ke každému opatření je uveden krátký popis konkrétní situace a možnost zahrnutí navrhovaného opatření do systému ÚSES. Kapitoly jsou řazeny dle názvu katastrálních území.



## 2 Projednání návrhů opatření s rozhodující částí uživatelů a vlastníků zemědělské půdy, dotčených orgánů státní správy a zástupci obce

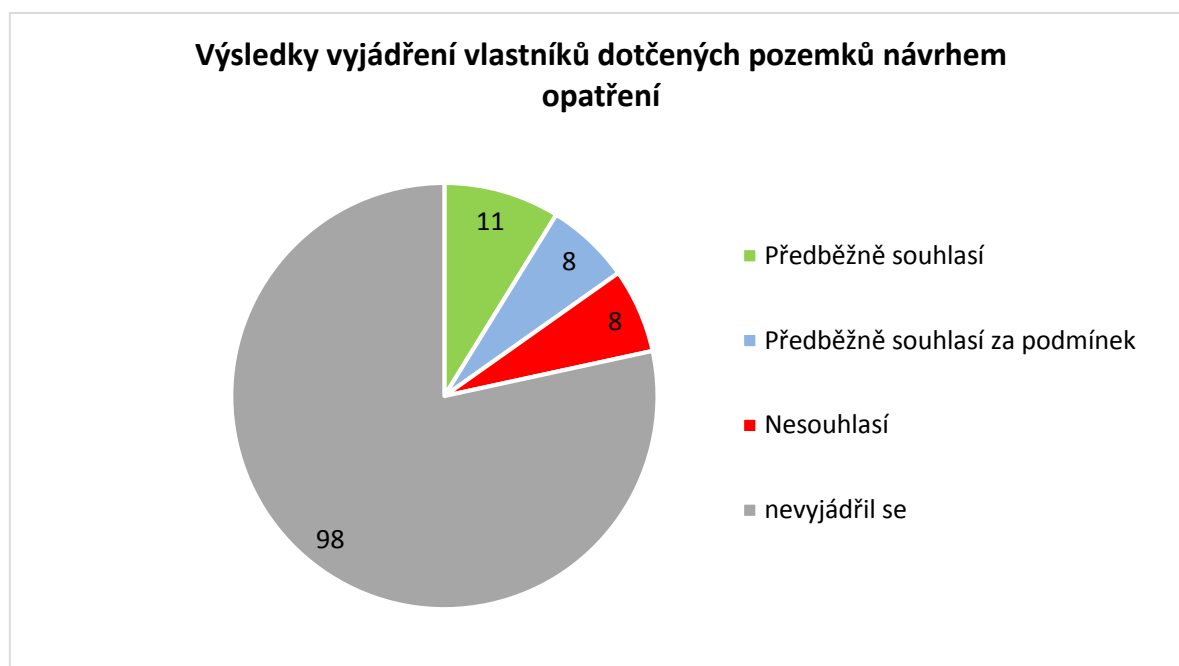
Navržená opatření, společně s problémem, který návrh řeší, byla projednána s dotčenými orgány státní správy (DOSS) a zástupy obce dne 22. 2. 2016 v budově sídla Státního pozemkového úřadu, pobočka Děčín. Seznam pozvaných, listina přítomných i záznam je součástí [dokladové části](#). Cílem projednání bylo, aby se v rámci diskuse mohly vyřešit veškeré střety či požadavky a následné obeslání pro zajištění vyjádření již obsahovalo zpracované připomínky z ústního projednání.

Po projednání a zapracování připomínek dotčených orgánů státní správy a obcí byly obeslány vlastníci dotčených pozemků. Každý vlastník obdržel průvodní dopis, list problému, list opatření, formulář stanoviska a odpovědní obálku. Zároveň byl pro vlastníky pozemků domluven konzultační den, kterého se mohli volitelně zúčastnit a kde mu mohli být zodpovězeny veškeré otázky týkající se navržených opatření. Konzultační den se konal dne 14. 3. 2016 v budově sídla Státního pozemkového úřadu, pobočka Děčín. Seznam vlastníků, kteří využili možnost konzultačního dne, je v listině přítomných, která je součástí [dokladové části](#).

Výsledky projednání vlastníků a jejich vyjádření k navrženým opatřením na pozemcích v jejich vlastnictví je zobrazeno v [listech opatření](#).

Tab. 1 – Přehled vyjádření vlastníků dotčených pozemků

Vyjádření vlastníků pozemků	Počet	Procentuálně
Předběžně souhlasí	11	9 %
Předběžně souhlasí za podmínek	8	6 %
Nesouhlasí	8	6 %
nevyjádřil se	98	78 %
<b>Celkem</b>	<b>125</b>	<b>100%</b>



graf 1 Výsledky vyjádření vlastníků dotčených pozemků návrhem opatření

### **3 Zohlednění a zapracování připomínek uživatelů, vlastníků, DOSS a zástupců obce do komplexního systému návrhu opatření**

Veškeré připomínky od dotčených orgánů státní správy a zástupců obce byly zapracovány. Zástupci obce byli s projektem obeznámeni od začátku projektu, kdy byla definována problémová místa, a byly vytvořeny listy problémů, které jsou součástí analytické části. Tyto listy problémů byly prezentovány zástupcům obcí a projednány na společném jednání. Na řešení těchto problémů byla navržena opatření, která byla také řádně projednána.

Připomínky od vlastníků pozemků byly zapracovány, pokud se jednalo o relevantní připomínky. V některých případech je vyjádření vlastníků pozemků souhlasné s podmínkou. Tyto podmínky již nebyly zapracovány do opatření, ale slouží jako podklad pro další stupně řešení daných opatření.

## **4 Stanovení účinnosti navržených opatření**

Stanovení účinnosti navržených opatření je provedeno několika formami, které vycházejí z typu opatření a jaký problém opatření řeší.

### **4.1 Stanovení účinnosti protierozních opatření**

Stanovení účinnosti protierozních opatření je řešeno zvlášť pro vodní a větrnou erozi. Podrobné vyhodnocení je popsáno v podkapitolách.

### **4.2 Stanovení účinnosti protipovodňových opatření**

Účinnost protipovodňových opatření byla stanovena pouze pro opatření, které má významnější vliv na odtokové poměry. Tímto opatřením je návrh vodního díla „Malá Veleň 3“. V rámci studie byla navrhována i další opatření, která mohou zlepšovat protipovodňovou ochranu, avšak jejich účinnost příp. vyčíslení snížení ochrany je těžko definovatelná.

U stávajících vodních děl, která jsou ve většině případů v havarijním technickém stavu, je navrhována jejich rekonstrukce a zajištění jejich bezpečného provozu. Opatření navrhovaná jako protierozní také částečně zlepšují protipovodňovou ochranu. V zasakovacích průlezech se zadrží určitá část objemu vody, v zatravněných plochách se zpomalí rychlost odtoku a při vhodném hospodaření na zemědělských půdách se sníží erozní smyv a tím se zároveň sníží množství sedimentů v korytech vodních toků a tím se nesníží jejich kapacita. Pro tyto opatření se však účinek protipovodňového opatření nestanovuje.

## 5 Návrh rozsahu KoPÚ

Návrh rozsahu KoPÚ je stanoven s ohledem na navrhované řešení problematiky území erozního a povodňového ohrožení, příp. ohrožení suchem. Rozsah KoPÚ je stanoven jako rozsah navržených opatření členěn dle příslušných katastrálních území. Do rozsahu jsou zahrnuty i sousední katastry, které sice nejsou předmětem KoPÚ, ale svým povodím resp. svým účinkem zasahují do řešené lokality.

Rozsah záboru rámcového návrhu cestní sítě byl proveden na základě délky a předpokládané šířky cesty 5 m. U erozních opatření je rozsah KoPÚ rozdělen na technické a organizační opatření a to z důvodu, protože u organizačních se nepředpokládá zábor pozemku, ale jen změna či úprava využívání pozemku včetně zatravnění. Zatímco u technických erozních opatření v podobě průlehů je možná směna či výkup pozemku.

## 6 Dokladová část

### 6.1 Záznamy z jednání, listiny přítomných a pozvánky

Jednání ze dne 11. února 2016:

- › [listina přítomných](#)
- › [záznam](#)
- › [rozdělovník](#)

Projednání s DOSS ze dne 22. února 2016:

- › [pozvánka](#)
- › [rozdělovník](#)
- › [listina přítomných](#)
- › [záznam](#)

Konzultační den s vlastníky pozemků ze dne 14. března 2016:

- › [pozvánka](#)
- › [rozdělovník](#)
- › [listina přítomných](#)
- › [záznam](#)

### 6.2 Stanoviska vlastníků dotčených pozemků

Stanoviska vlastníků dotčených pozemků obeslaných dne 4. března 2016:

- › [stanoviska vlastníků dotčených pozemků](#)
- › [dopis manželů Procházkových](#)
- › [stanoviska vlastníků dotčených pozemků - NEZAPRACOVANÉ \(obdržené po termínu\)](#)

### 6.3 Stanoviska dotčených orgánů státní správy

Stanoviska dotčených orgánů státní správy obeslaných dne 29. února 2016:

- › Magistrát města Děčín, odbor stavební úřad – oddělení Úřad územního plánování [část 1](#), [část 2](#), [část 3](#), [část 4](#) (NEZAPRACOVANÉ, obdržené po termínu)
- › [Povodí Ohře, státní podnik](#)
- › [Magistrát města Děčín, odbor stavební úřad – odbor životního prostředí](#)
- › [Lesy ČR](#)