

projekční kancelář
IČ: 16413300

O B S A H :

1. Průvodní a technická zpráva
2. Výkresová část
 - 2.1 – Přehledná situace
 - 2.2 – Katastrální situace

Odpovědný projektant:		
Vypracovali:		
Kreslil:		
Kraj: Ústecký	Obec: Česká Kamenice	
Zadavatel: ČR – Státní pozemkový úřad, pobočka Děčín	Datum:	09.2018
Stavba: VODNÍ NÁDRŽ NA POZEMKU P.P.Č. 1588/2 V K.Ú. KERHARTICE	Číslo zakázky:	0114/2018
	Účel:	TP
	Měřítko:	
Obsah: Posouzení technického stavu a návrh opatření	Příloha:	Paré: 2

PRŮVODNÍ A TECHNICKÁ ZPRÁVA

1. Identifikační údaje

- 1.1 – Údaje o vodním díle
- 1.2 – Vlastník a provozovatel vodního díla
- 1.3 – Zpracovatel dokumentace
- 1.4 – Předmět a účel dokumentace

2. Seznam vstupních podkladů

- 2.1 – Historické podklady
- 2.2 – Podklady pro vypracování dokumentace

3. Údaje o území

- 3.1 – Umístění a popis stavby
- 3.2 – Ochrana území
- 3.3 – Hydrologické poměry
- 3.4 – Správa toků
- 3.5 – Dotčené pozemky
- 3.6 – Cizí zájmy a zařízení

4. Posouzení stavu vodního díla

- 4.1 – Posouzení stavebně technického stavu
- 4.2 – Hydrotechnické posouzení

5. Návrh nápravných opatření

- 5.1 – Koncepce návrhu řešení
- 5.2 – Návrh technického řešení
- 5.3 – Předpokládané náklady stavby
- 5.4 – Podmínky po přípravu stavby

Přílohy

- Hydrotechnické výpočty
- Doklady
- Fotodokumentace

1. IDENTIFIKAČNÍ ÚDAJE



1.1 – Údaje o vodním díle

Název vodního díla:	Vodní nádrž na pozemkú p.p.č. 1588/2 v k.ú. Kerhartice (místní název „Ádův rybník“)
Místo:	k.ú. Kerhartice
Obec:	Česká Kamenice
Okres:	Děčín
Kraj:	Ústecký
Stupeň dokumentace:	technická pomoc

1.2 – Vlastník a provozovatel vodního díla

Vlastník vodního díla:	Česká republika Státní pozemkový úřad Husinecká 1024/11a 130 00 Praha 3 – Žižkov IČO: 01312774
Provozovatel vodního díla:	Krajský pozemkový úřad pro Ústecký kraj Pobočka Děčín 28. října 979/19 405 01 Děčín 1 IČO: 01312774

1.3 – Zpracovatel dokumentace

Zpracovatel dokumentace:	 projekční kancelář Zámecká 1068/2 405 01 Děčín I IČO: 16413300
Odpovědný zpracovatel:	
Autorizace ČKAIT:	0500955 autorizovaný technik – stavby vodního hospodářství a krajinného inženýrství, specializace stavby meliorační a sanační, stavby zdravotnětechnické

1.4 – Předmět a účel dokumentace

Předmětem zpracované dokumentace je posouzení technického stavu stávajících objektů vodního díla, návrh opravy případného nevyhovujícího stavu včetně orientačního stanovení nákladů na rekonstrukci a projednání záměru s dotčenými subjekty (tj. správce toku a povodí, vodoprávní úřad).

2. SEZNAM VSTUPNÍCH PODKLADŮ

2.1 – Historické podklady

Jedná se o historickou vodní nádrž, k jejíž výstavbě se dle sdělení příslušného stavebního úřadu (tj. MěÚ Česká Kamenice, odbor stavebního úřadu) a vodoprávního úřadu (tj. Magistrát města Děčín, odbor životního prostředí) nedochovaly žádné projekční podklady ani povolení – sdělení jsou doložena v dokladech této dokumentace.

2.2 – Podklady pro vypracování dokumentace

Pro vypracování této dokumentace bylo využito následujících mapových, projekčních a ostatních podkladů:

- základní vodohospodářská mapa ČR 1:50000, list 02-24 Nový Bor
- mapový podklad – Centrální evidence vodních toků (CEVT)
- katastrální mapa – Nahlížení do katastru nemovitostí
- informace o pozemcích – Nahlížení do katastru nemovitostí
- výkresy z projektu stavby „Huníkov – odvodnění pozemků“ – Agroprojekt Liberec 06.1979 (uloženo v archivu Povodí Ohře, s.p., provozní středisko Česká Lípa).

3. ÚDAJE O ÚZEMÍ

3.1 – Umístění a popis stavby

Zájmové vodní dílo (rybník) se nachází v katastrálním území Kerhartice ve vzdálenosti cca 350 m JV směrem od silnice II. třídy Česká Kamenice – Žandov. Lokalita je situována na svahu se SZ expozicí terénu, na rozhraní zemědělsky využívaných a lesních pozemků.

Hráz je umístěna při SZ hranici pozemku rybníka, zhruba v jejím středu se nachází původní betonový požerák sloužící pro manipulaci s vodou, v levém závězu hráze se nachází „bezpečnostní přeliv“.

Hráz výšky maximálně cca 2,5 m je provedena jako zemní sypaná pravděpodobně z místně dostupných zemín, na koruně hráze o šířce 2,0 – 2,5 m se nacházejí náletové dřeviny, v patě vzdušného líce jsou patrné odvodňovací příkopy zaústěné do vtokové šachty zatrubněného odpadu vybudovaného v rámci meliorační stavby v 80. letech minulého století.

Manipulační objekt (požerák) má jednoduchou dlužovou stěnu, dluže jsou v současné době (pravděpodobně z důvodu zamezení ztrátám vody netěsností) nahrazeny ocelovou deskou s třemi vtokovými otvory světlosti cca 0,15 m – z toho dva spodní otvory jsou zaslepeny dřevěnými zátkami. Na požerák navazuje trubní výpusť pravděpodobně světlosti DN 300, která je vyústěna do vtokové šachty zatrubněného odpadu DN 500.

„Bezpečnostní přeliv“ je proveden z betonové kruhové šachty s jednoduchou dlužovou stěnou a vybouraným vtokovým otvorem světlosti cca 0,20 m a s vyústěním vody ve vzdušném líci hráze.

Nádrž vodního díla o předpokládaném objemu do 5.000 m³ je nepřůtokná vodním tokem, napájená občasnými přítoky povrchových vod přirozenou terénní depresí, na hranici lesních pozemků se dále projevují víceméně trvalé pramenní vývěry, v době provádění terénních pochůzek (léto 2018) však byla nádrž z důvodu dlouhodobého sucha bez vody. Dno nádrže je porostlé vodomilnými travinami na vrstvách naplaveného rybníčního sedimentu.

3.2 – Ochrana území

Zájmové vodní dílo se nachází na území CHKO České středohoří, mimo CHOPAV a mimo ochranná pásma vodních zdrojů – viz přehlednou situaci, příloha 2.1 (výřez z vodohospodářské mapy 1:50000, list 02-24 Nový Bor).

3.3 – Hydrologické poměry

Vodní nádrž není průtokná evidovaným vodním tokem (dle CEVT – centrální evidence toků), recipientem zájmového území je Huníkovský potok (č.h.p. 1-14-03-098), jehož koryto protéká ve vzdálenosti cca 180 m od zájmového vodního díla SZ směrem. Odvedení vod od výpusti rybníka do recipientu je zajišťováno zatrubněným odpadem DN 500, který byl vybudován jako součást meliorace okolních pozemků.

Povodí přilehlé k vodní nádrži je tvořeno poměrně svažitémi lesními pozemky a má výměru cca 0,060 km². Výpočet odtoků z tohoto povodí byl proveden v rámci zpracování této dokumentace s následujícím výsledkem:

N-leté průtoky Q_N :

N	1	2	5	10	20	50	100
m ³ .s ⁻¹	0,059	0,088	0,135	0,194	0,276	0,412	0,588

Výpočet odtoku z povodí je doložen v hydrotechnických výpočtech této zprávy.

3.4 – Správa toků

Huníkovský potok (ID 10225078) jako recipient zájmového území je ve správě Lesů České republiky, s.p., Správa toků – oblast povodí Ohře, Dr. Vrbenského 2874/1, 415 01 Teplice.

3.5 – Dotčené pozemky

Současným rozsahem nádrže vodního díla a jeho funkčními objekty jsou dotčeny následující pozemky v katastrálním území Kerhartice:

č. parc.	výměra (m ²)	druh pozemku	vlastník
1588/2	4893	vodní pl.	Státní pozemkový úřad, Husinecká 1024/11a, 130 00 Praha 3 – Žižkov
1588/6	138	vodní pl.	Město Česká Kamenice, Náměstí Míru 219, 407 21 Česká Kamenice

Poznámka:

- výše uvedené katastrální údaje dotčených pozemků byly převzaty z internetových stránek ČÚZK Praha s platností ke dni 31.7.2018

3.6 – Cizí zájmy a zařízení

Střety s případnými zájmy správců technické infrastruktury byly ověřeny v rámci zpracování této dokumentace s následujícím výsledkem:

Česká telekomunikační infrastruktura, a.s., Praha 12.9.2018

- nedojde ke střetu se sítí elektronických komunikací

ČEZ Distribuce, a.s., Děčín 12.9.2018

- v zájmovém území se nenachází zařízení v majetku společností ČEZ Distribuce, a.s.

Telco Pro Services, a.s., Praha 12.9.2018

- v zájmovém území se nenachází komunikační zařízení v majetku Telco Pro Services, a.s.

Grid Services, s.r.o., Brno 12.9.2018

- v zájmovém území nejsou umístěna žádná provozovaná plynárenská zařízení ve vlastnictví nebo správě GasNet, s.r.o. ani Grid Services, s.r.o.

Severočeské vodovody a kanalizace, a.s., Teplice 12.9.2018

- v zájmovém území se nenachází zařízení provozovaná SČVK, a.s. ani jejich ochranná nebo bezpečnostní pásma

4. POSOUZENÍ STAVU VODNÍHO DÍLA

4.1 – Posouzení stavebně technického stavu

Stavebně technický stav hráze (tj. zejména výškové vedení koruny hráze a vhodnost použitých násypových zemin a kvalita jejich zpracování – hutnění) může být posouzen až na základě geodetického zaměření a výsledků sondáže v rámci inženýrskogeologického průzkumu.

Stávající manipulační objekt (požerák) je nefunkční – betonová konstrukce vykazuje stav celkové destrukce pravděpodobně i vlivem neodborného a nekvalitního provedení. Stávající „bezpečnostní přeliv“ je konstrukčně zcela nevhodný. Nádrž vodního díla je zanesena splaveninami.

Stavebně technický stav hodnocených objektů je patrný z fotodokumentace – viz přílohy této zprávy.

4.2 – Hydrotechnické posouzení

Stávající „bezpečnostní přeliv“ je svým vtokovým otvorem kapacitně nedostačující a neplní tak požadovanou funkci převedení velkých vod.

Převedení minimálního zůstatkového průtoku v průběhu napouštění a provozu vodního díla není vyžadováno vzhledem k tomu, že se jedná o neprůtočnou vodní nádrž.

5. NÁVRH NÁPRAVNÝCH OPATŘENÍ

5.1 – Koncepce návrhu řešení

Cílem navržených nápravných opatření v rámci celkové rekonstrukce bude uvedení vodního díla do stavu odpovídajícího požadavkům zejména následujících legislativních a normativních předpisů:

- zákon o vodách č. 254/2001 Sb. v platném znění
- ČSN 75 2410 Malé vodní nádrže
- TNV 75 2935 Posuzování vodních děl při povodních.

5.2 – Návrh technického řešení

Hráz bude na základě výsledků průzkumných prací (geodetické zaměření a IG průzkum) výškově vyrovnána a upravena do tvaru odpovídajícího zastíženým nebo doplňovaným zeminám s opevněním návodního líce hráze. Převýšení koruny hráze nad stanovenou úroveň maximální hladiny bude vycházet z požadavků ČSN 75 2410.

Pro manipulaci s vodou a převedení povodňových průtoků bude navržen sdružený objekt s trubní výpustí a přelivnými hranami dimenzovanými na výpočtový průtok $Q_{100} = 0,588 \text{ m}^3 \cdot \text{s}^{-1}$ z vlastního povodí nádrže (viz hydrotechnické výpočty).

V rámci úprav v nádrži bude provedeno odstranění rybníčních sedimentů, při nakládání se sedimenty bude postupováno v souladu s jejich laboratorně ověřenými kvalitativními parametry (tj. uložení v rámci terénních nebo rekultivačních úprav na povrchu terénu, aplikace na ornou půdu nebo uložení na skládku odpadu).

5.3 – Předpokládané náklady stavby

Náklady na celkovou rekonstrukci vodního díla lze očekávat ve výši okolo 1,5 mil. Kč (bez DPH) v závislosti zejména na kvalitě rybníčního sedimentu a způsobu jeho využití či likvidace.

5.4 – Podmínky pro přípravu stavby

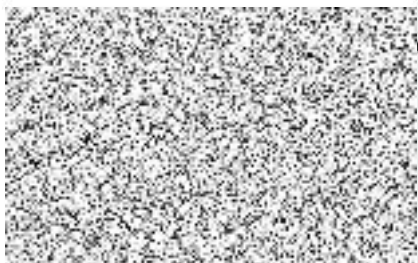
Před zahájením projektové přípravy stavby doporučujeme zajistit majetkoprávní vypořádání pozemku p.p.č. 1588/6 v k.ú. Kerhartice, který je v současné době ve vlastnictví Města Česká Kamenice (viz kapitolu 3.5 – Dotčené pozemky).

Projektovou dokumentaci navrhujeme zpracovat jednostupňově jako projekt pro stavební povolení a realizaci stavby včetně soupisu prací a kontrolního rozpočtu stavby, na základě projektové dokumentace bude vypracován posudek kategorizace vodního díla.

Jako podklad pro vypracování projektové dokumentace je potřeba zajistit:

- geodetické zaměření staveniště
- inženýrskogeologický průzkum hráze a jejího podloží
- odběr a laboratorní rozborry rybníčních sedimentů

V Děčíně, září 2018



vypracoval



Hydrotechnické výpočty (dle Hrádka)

Výpočet odtoků z vlastního povodí

$F = 0,060 \text{ km}^2$ (elementární odtoková plocha)

$L_{sv} = 500 \text{ m}$

$I_{sv} = 15\%$

Charakter povrchu povodí:

smíšené lesní porosty – $0,030 \text{ km}^2$

Doba koncentrace t_d :

$$t_d = (L_{sv}/60 \cdot v_{sv}) = (500/60 \cdot 0,22) = \underline{37,88 \text{ min.}}$$

Náhradní intenzita deště i_{100} :

$$i_{100} = 241,66 \cdot t_d^{-2/3} = \underline{21,426 \text{ m}^3 \cdot \text{s}^{-1} \cdot \text{km}^{-2}}$$

$$i_{100} = 14,5 \cdot t_d^{-2/3} = \underline{1,29 \text{ mm} \cdot \text{min}^{-1}}$$

Srážkový úhrn H_s :

$$H_s = i_{100} \cdot t_d = 1,29 \cdot 37,88 = \underline{49 \text{ mm}}$$

Infiltrace V_T :

$$V_T = \underline{12 \text{ mm}}$$

Retence R :

$$R = \underline{9 \text{ mm}}$$

$$\varphi = (H_s - V_T - R)/H_s = (49 - 12 - 9)/49 = \underline{0,571}$$

Součinitel tvaru hydrogramu n_h :

$$n_h = 4/3 \cdot (i_{100} \cdot \varphi)^{1/4} = 4/3 \cdot (21,426 \cdot 0,571)^{1/4} = \underline{2,494}$$

Náhradní součinitel odtoku φ_n :

$$\varphi_n = 2 \cdot \varphi / n_h + 1 = (2 \cdot 0,571) / (2,494 + 1) = \underline{0,327}$$

Kulminační průtok Q_{100} :

$$Q_{100} = \varphi_n \cdot i_{100} \cdot F = 0,327 \cdot 21,426 \cdot 0,060 = \underline{0,420 \text{ m}^3 \cdot \text{s}^{-1}}$$

$$\text{Směrodatná chyba 40\%: } Q_{100} = 0,420 \cdot 1,40 = \underline{0,588 \text{ m}^3 \cdot \text{s}^{-1}}$$

N-leté průtoky Q_N : $Q_N = Q_{100} \cdot a_N$

$$Q_1 = 0,588 \cdot 0,10 = 0,059 \text{ m}^3 \cdot \text{s}^{-1}$$

$$Q_2 = 0,588 \cdot 0,15 = 0,088$$

$$Q_5 = 0,588 \cdot 0,23 = 0,135$$

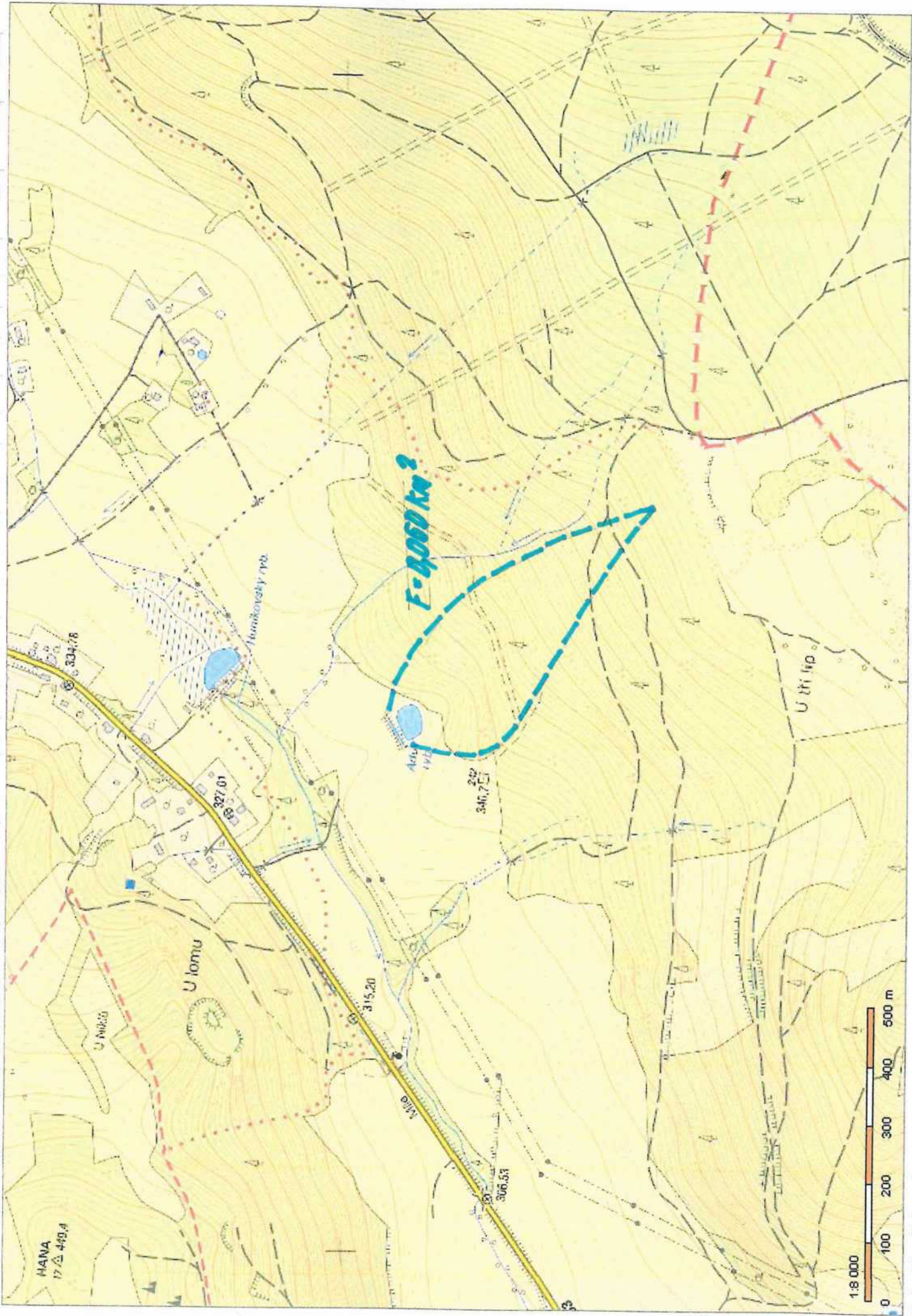
$$Q_{10} = 0,588 \cdot 0,33 = 0,194 \text{ m}^3 \cdot \text{s}^{-1}$$

$$Q_{20} = 0,588 \cdot 0,47 = 0,276$$

$$Q_{50} = 0,588 \cdot 0,70 = 0,412$$

Poznámka:

Hranice povodí nádrže je zakreslena v přiložené situaci.



DOKLADY

1. Sdělení –

2. Sdělení

3. Vyjádření –

4. Vyjádření –

5. Vyjádření – Te

6. Vyjádření –

7. Vyjádření –

8



MAGISTRÁT MĚSTA DĚČÍN

odbor životního prostředí
Mírové nám. 1175/5, 405 38 Děčín IV

Číslo jednací: OZP/58257/2014/Jak
Spisová zn.: OZP/54716/2014
Vyřizuje:
Telefon:
e-mail:
Fax:
Děčín 25.06.2014

Státní pozemkový úřad, Krajský
pozemkový úřad pro Ústecký kraj,
Pobočka Děčín
28. října 979/19
405 02 DĚČÍN I

SDĚLENÍ

Dne 13.06.2014 obdržel Magistrát města Děčín, odbor životního prostředí Vaši žádost o poskytnutí dokladů osvědčující existenci stavby vodního díla : Vodní nádrž na p.p.č. 1492/20, 1588/2 v k.ú. Kerhartice.

Na základě prověření dokladů, které má zdejší vodoprávní úřad k dispozici Vám sdělujeme, že pro shora uvedené vodní dílo nemáme žádné doklady, které by osvědčovaly existenci této stavby.



Obdrží

I. Účastníci řízení podle § 27 odst. 1) SŘ (do vlastních rukou)

1. Státní pozemkový úřad, Krajský pozemkový úřad pro Ústecký kraj, Pobočka Děčín, 28. října č.p. 979/19, Děčín I, 405 02 Děčín 2



MĚSTSKÝ ÚŘAD ČESKÁ KAMENICE
STAVEBNÍ ÚŘAD

Náměstí Míru 219, 407 21 Česká Kamenice

ID datové schránky: cu5bsdg

Česká Kamenice, dne 15. ledna 2018

Žadatel:

Státní pozemkový úřad, Husinecká č.p.1024/11A, Praha 3 - Žižkov, 130 00 Praha 3, KPÚ pro Ústecký kraj, pobočka Děčín, IČO 01312774, 28. října č.p.979, 405 01 Děčín

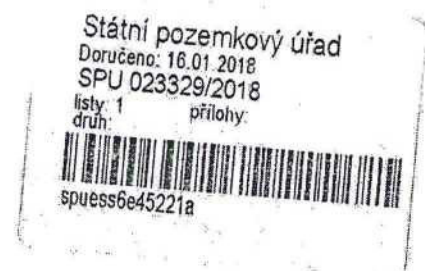
Věc: Žádost o kopie listin ke stavbě vodního díla na pozemku p.č. 1588/2 v k.ú. Kerhartice

Dne 3.1.2018 jste podali žádost o kopie listin ke stavbě vodního díla na pozemku p.č. 1588/2 v k.ú. Kerhartice .

V archivu stavebního úřadu jsme bohužel nedohledali žádné doklady k výše uvedené stavbě.

Rozdělovník:

Státní pozemkový úřad, 28. října č.p.979, 405 01 Děčín



Váš dopis zn.: 0114/2018

Ze dne: 29.09.2018

Naše zn.:

Vyřizuje:

Tel.:

Mobil:

E-mail:

Datum: 03.12.2018

projektční kancelář

Kontaktní adresa:

Povodí Ohře, státní podnik, závod Terezín, Pražská 319, 41155 Terezín

Vodní nádrž na ppč. 1588/2 v k. ú. Kerhartice – záměr rekonstrukce vodního díla

Vážený pane,

k Vaší žádosti o vyjádření, kterou jsme obdrželi dne 4. října 2018, Vám sdělujeme následující stanovisko, které platí 2 roky ode dne vydání.

Se záměrem rekonstrukce předmětné vodní nádrže dle předloženého návrhu (viz předmět vyjádření) předběžně souhlasíme za předpokladu dodržení následujících podmínek:

1. Vodní dílo bude vybaveno vodočetnou lať s označením provozní (zásobní) a maximální hladiny. Vodočetná lať musí být dobře viditelná, přístupná a trvanlivá. Označení hladin musí být odolné proti působení povětrnostních vlivů.
2. Odpad od sdruženého objektu procházející hrází převede návrhový průtok o volné hladině.
3. V rámci návrhu bude prověřeno vodohospodářské řešení nádrže – bilance vodní nádrže z hlediska jejího účelu.
4. Bude potřeba požádat vodoprávní úřad o povolení k nakládání s povrchovými vodami (vzdouvání, akumulace).
5. Pro dobu stavby bude vypracován havarijní plán dle vyhlášky č. 450/2005 Sb. v platném znění. Havarijní plán bude předložen Povodí Ohře, státní podnik, závodu Terezín k vyjádření a poté bude schválen příslušným vodoprávním úřadem. To vše ještě před zahájením stavby.
6. Pro vodní dílo bude vypracován manipulační a provozní řád (dle vyhlášky č. 216/2011 Sb., TNV 75 2910 a TNV 75 2920) včetně opatření pro případ havárie jakosti vod. Tyto řady budou předloženy k vyjádření Povodí Ohře, státní podnik, závodu Terezín a poté bude manipulační řád schválen vodoprávním úřadem. To vše ještě před zahájením prvního napouštění nádrže.
7. Projektová dokumentace bude předložena k vyjádření státnímu podniku Povodí Ohře závodu Terezín ještě před zahájením příslušných správních řízení.

Toto stanovisko nelze použít k žádným správním úkonům.

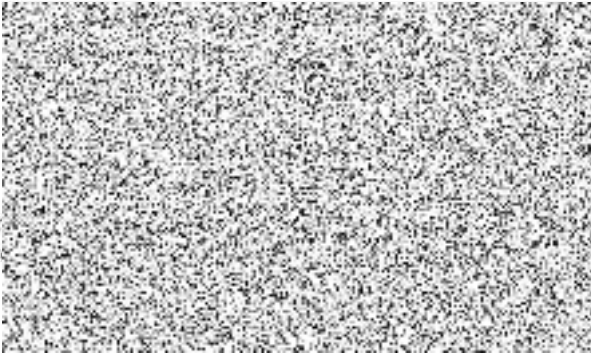
Předmětem vyjádření je historická vodní nádrž na ppč. 1588/2 a 1588/6 v k. ú. Kerhartice (vlastníkem je ČR-SPÚ, provozovatelem KPÚ pro Ústecký kraj, Pobočka Děčín). Nádrž neleží na vodním toku dle CEVT, je napájena pramenními vývěry a občasnými přítoky povrchových vod. Odtok od výpusti nádrže je zajišťován zatrubněným odpadem DN 500, který byl vybudován jako součást meliorace, do Huníkovského potoka (IDVT 10225078, VT ve správě LČR, s. p.).

Nádrž má hráz, požerák a „bezpečnostní přeliv“, objem nádrže je do 5 000 m³. Hráz je zemní, sypaná, výšky max. 2,5 m, šířka KH 2,0–2,5 m. Požerák je betonový, s jednoduchou dlužovou stěnou (dluže jsou v současnosti nahrazeny ocelovou deskou). Odpadní potrubí je vyústěno do vtokové šachty zatrubněného odpadu DN 500. Požerák je nefunkční, betonová konstrukce vykazuje stav celkové destrukce. Přeliv je konstrukčně zcela nevhodný – proveden z betonové kruhové šachty s dlužovou stěnou a vtokovým otvorem světlosti cca 0,2 m. Nádrž je zanesena splaveninami.

Návrh nápravných opatření: navržena je celková rekonstrukce, která uvede VD do stavu odpovídajícího požadavkům ČSN 75 2410. Hráz bude na základě výsledků průzkumných prací (geodetické zaměření, IG

průzkum) výškově vyrovnána a upravena do tvaru odpovídajícího zastiženým nebo doplňovaným zeminám s opevněním návodního lince hráze. Převýšení koruny hráze nad maximální hladinou bude dle ČSN 75 2410. Pro manipulaci s vodou a převedení povodňových průtoků bude navržen sdružený objekt s trubní výpustí a přelivnými hranami dimenzovanými na vypočtený průtok $Q_{100}=0,588 \text{ m}^3/\text{s}$. V rámci úprav v nádrži bude provedeno odstranění rybníčních sedimentů, při nakládání se sedimenty bude postupováno v souladu s jejich laboratorně ověřenými parametry. Na základě PD bude vypracován kategorizační posudek VD. ČHP: 1-14-03-0980-0-00-00, vodní útvar povrchových vod: OHL_1110 – Ploučnice od toku Robečský potok po ústí do Labe.

S pozdravem



Příloha

TP - Posouzení technického stavu a návrh opatření (J. Maděra, 9/2018, page 3)

Rozdělovník

POh – odbor VR

POh – provoz Česká Lípa

K založení HP 10-4

Vlastní VD 2/2a

VHE: 224 ..., 1-14-03-098, 732096/967106


projekční kancelář
**Děčín I****405 01****Česká republika**VÁŠ DOPIS ZN.
0114/2018ČÍSLO JEDNACÍ
LCR956/003050/2018SPISOVÁ ZNAČKA
LCR0039648/2018DATUM
3.12.2018

VYŘIZUJE

TELEFON
956 956 209

GSM

734 611 812

FAX

E-MAIL

Věc: Stanovisko správce dotčeného vodního toku a pozemku k plánované stavbě

Lesy České republiky, s. p., Správa toků - oblast povodí Ohře, které jsou správcem vodního toku Huníkovský potok IDVT 10225078, ČHP 1-14-03-098, a mají právo hospodařit s majetkem státu - pozemkem p.p.č. 1971 v k. ú. Kerhartice, který se nachází pod korytem vodního toku, a mají právo hospodařit s majetkem státu - pozemkem p.p.č. 1588/3 v k. ú. Kerhartice, který se nachází mimo koryto toku, **sdělují** k Vaší žádosti a předložené dokumentaci technické pomoci „Vodní nádrž na pozemku p.p.č. 1588/2 v k. ú. Kerhartice“ následující.

Předložená dokumentace technické pomoci popisuje stavebně technický stav vodní nádrže a předkládá koncepci návrhu řešení.

Jedná se o stávající malou vodní nádrž na pozemcích p.p.č. 1588/2 a 1588/6 v k. ú. Kerhartice. Nádrž je v příslušnosti Státního pozemkového úřadu hospodařit s majetkem státu.

K vodní nádrži se nedochovala žádná dokumentace.

Vodní dílo je neprůtočné, neleží na žádném evidovaném vodním toku. Je napájeno povrchovými vodami z dešťových srážek a pramennými vývěry. Odtok vod z nádrže do recipientu, kterým je Huníkovský potok, je zajištěno trubním vedením DN 500 délky cca 185 m, které bylo vybudováno jako součást odvodnění okolních pozemků.

Hráz výšky až 2,5 m je zemní sypaná o šířce v koruně 2 - 2,5 m. Je porostlá náletovými dřevinami. Stav hráze může být zodpovědně posouzen až po provedení IG průzkumu.

Betonový požerák má jednoduchou ocelovou dlužovou stěnu se třemi otvory (dva zaslepeny). Požerák je nefunkční a porušený, beton je zdegradovaný a nekvalitní.

Stávající betonový (bezpečnostní) přeliv je konstrukčně nevhodný. Je proveden z betonové kruhové šachty s jednou dlužovou stěnou a vybouraným odtokovým otvorem DN 200 s vyústěním na vzdušném líci hráze. Tento objekt je rovněž nekapacitní pro $Q_{100} = 0,588 \text{ m}^3/\text{s}$.

Zátopa vodního díla o objemu cca 5 000 m³ je z části zanesena sedimentem.

Návrh opatření spočívá v uvedení technického stavu vodního díla do požadovaných parametrů dle platné legislativy.

Hráz bude na základě výsledků IG průzkumu výškově vyrovnána a tvarově upravena dle odpovídajících zemin.

Bude navržen sdružený objekt s trubní výpustí a přelivnými hranami pro $Q_{100} = 0,588 \text{ m}^3/\text{s}$.

Bude provedeno odtěžení sedimentů.

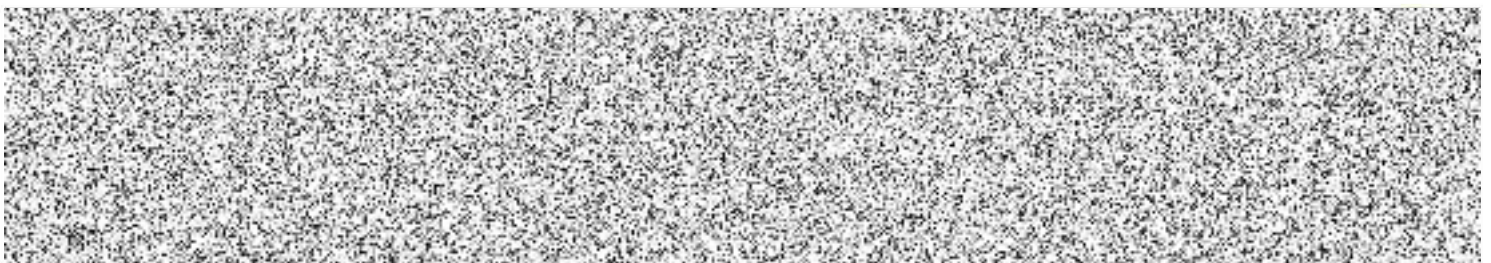
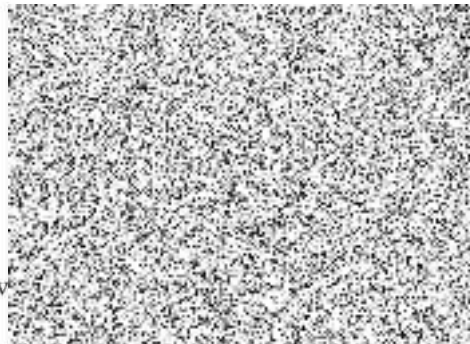
Správce toku **upozorňuje**, že toto stanovisko není stanoviskem místně příslušné Lesní správy Rumburk (je-li takové vyjádření třeba).

S budoucí stavbou **souhlasíme za těchto vstupních podmínek:**

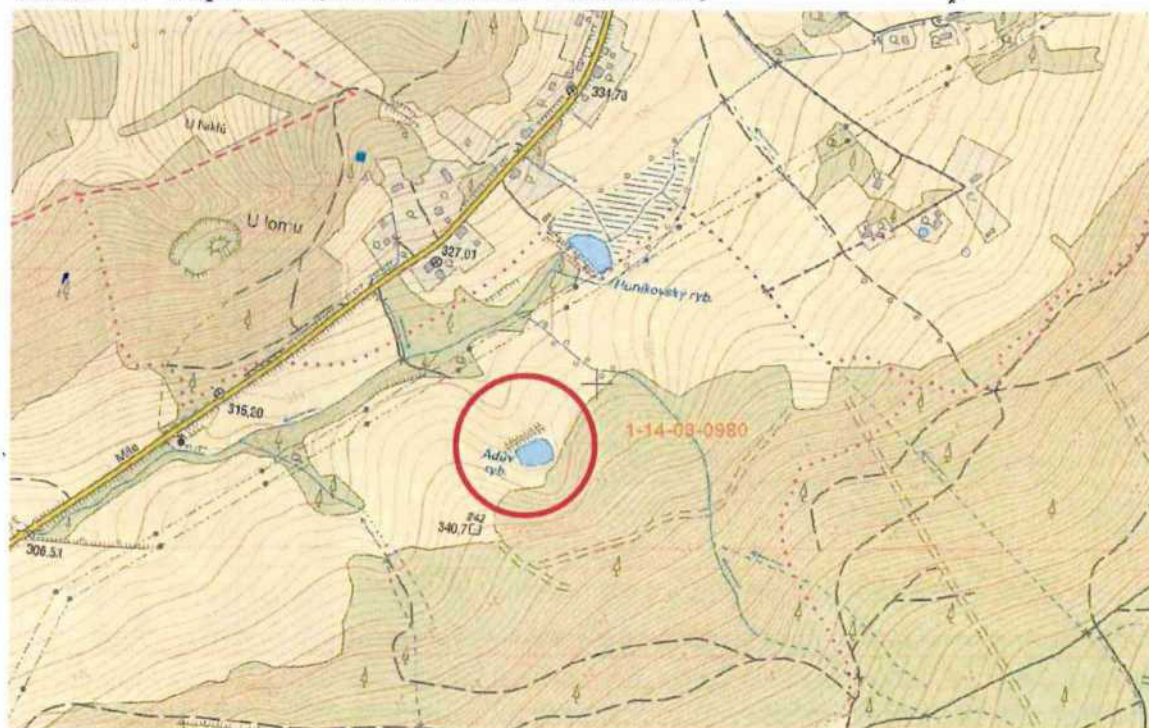
- 1) Z hráze vodního díla budou odstraněny všechny dřeviny, bude řešeno i odstranění pařezů.
- 2) Bude prověřen stav odtokového trubního vedení DN 500 do koryta Huníkovského potoka (zejména zanesení trub a poruchy na trase).
- 3) Případná opatření (opevnění) v korytě Huníkovského potoka budou řešena se správcem toku vč. jejich majetkoprávního vypořádání.
- 4) Bude provedeno majetkoprávní vypořádání pozemku p.p.č. 1588/3 v k. ú. Kerhartice.
- 5) Správce toku požaduje předložit ke konzultaci rozpracovanou verzi DÚR/DSP.
- 6) K vodnímu dílu bude vydáno nakládání s povrchovými vodami a bude zpracován a schválen manipulační řád. Vodní dílo bude zařazeno do kategorie dle TBD.

Toto stanovisko, které nenahrazuje povolení či stanovisko dotčeného správního orgánu slouží pouze pro potřeby zpracování DÚR/DSP.

Přílohy: č. 1 - mapa CEVT (centrální evidence vodních toků)
č. 2 - katastrální situace 2.2



Příloha č. 1 - mapa CEVT (centrální evidence vodních toků)



Príloha č. 2 - katastrálna situácia 2.2

VODNÍ NÁDRŽ NA POZEMKU
P.P.Č. 1588/2 V K.Ú. KERHARTICE

Adův rybník

LEGENDA
— OBVOD POZEMKŮ PRO STAVBU
● DOTČENÉ POZEMKY

1588/3

1588/4

1587/24





MAGISTRÁT MĚSTA DĚČÍN

odbor životního prostředí

Mírové nám. 1175/5, 405 38 Děčín IV

Číslo jednací: MDC/125509/2018

Spisová zn.: MDC/122188/2018

Vyřizuje:

Telefon:

e-mail:

Fax:

Děčín

17.12.2018

Jaromír Maděra
Zámecká 1068/2
405 02 DĚČÍN I

Vyjádření k záměru: „Rekonstrukce vodní nádrže na pozemku p.p.č. 1588/2 v k.ú. Kerhartice“

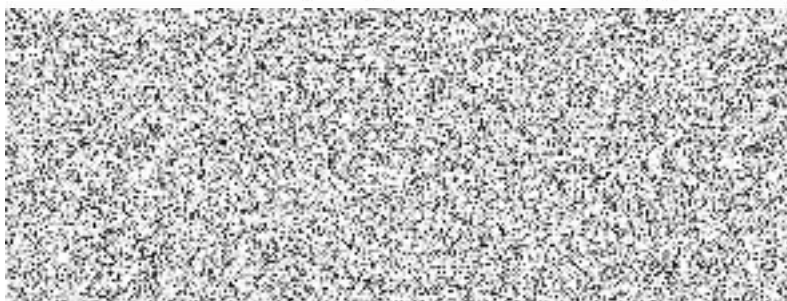
Investor: Krajský pozemkový úřad pro Ústecký kraj, pobočka Děčín

Magistrát města Děčín, odbor životního prostředí jako vodoprávní úřad podle § 104 odst. 2 písm. c) příslušný dle § 106 zák. č. 254/2001 Sb., o vodách a o změně některých zákonů (vodní zákon), v platném znění, po posouzení předloženého výše uvedeného záměru ve smyslu § 18 zák. č. 254/2001 Sb., o vodách a o změně některých zákonů (vodní zákon), dospěl k závěru, že předložený záměr **je** z hlediska zájmů chráněných ustanovením vodního zákona a předpisů s ním souvisejících **možný** za těchto podmínek:

1. Budou dodrženy podmínky uvedené ve vyjádření Povodí Ohře, s. p. zn. POH/44097/2018-2/301100 ze dne 03.12.2018.

Upozorňujeme, že projektová dokumentace pro stavbu bude zpracována oprávněnou osobou k projektování vodních děl. Stavební povolení na tuto stavbu bude vydávat zdejší vodoprávní úřad. Zároveň je nutné požádat i povolení k nakládání s povrchovými vodami související s tímto vodním dílem. Žádost je nutné předložit na předepsaném tiskopise spolu s předepsanými přílohami dle Vyhlášky Mze č. 183/2018 Sb. Zároveň bude požádáno i o zařazení vodního díla do kategorie z hlediska TBD.

Toto vyjádření není rozhodnutím ve správním řízení a nenahrazuje povolení nebo souhlas vodoprávního úřadu vydaný podle tohoto zákona, proto se nelze proti němu odvolat.



Příloha

- PD

Obdržel





E-mail: j.
Tel.:
IČ: 16413300
DIČ: neplátce DPH

*Živnostenské oprávnění:
Magistrát města Děčín,
č.j. 763/12/Ž/Dy, 22.3.2012*

Město Česká Kamenice
odbor správ majetku
Náměstí Míru 219
407 21 ČESKÁ KAMENICE

Váš dopis:

Naše značka:
0114/2018

Vyřizuje:

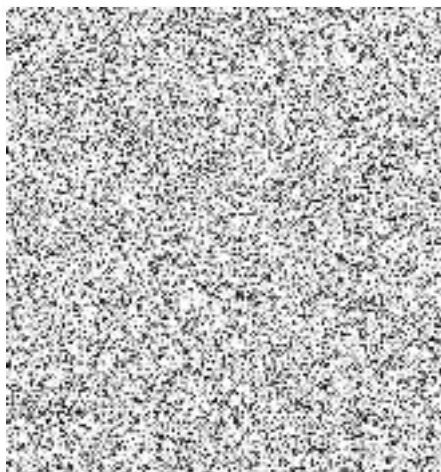
V Děčíně:
23.10.2018

VĚC: Vodní nádrž na pozemku p.p.č. 1588/2 v k.ú. Kerhartice

Na základě konzultace s investorem stavby (Státní pozemkový úřad, pobočka Děčín) Vám sděluji, že problematika vypořádání majetkoprávních vztahů k pozemkům v rámci výše uvedené stavby bude řešena až v případě zahájení její projektové přípravy. Zaslanoou dokumentaci prosím vrátit zpět na shora uvedenou adresu.

Děkuji za spolupráci a jsem

s pozdravem.



**VYJÁDŘENÍ O EXISTENCI SÍTĚ ELEKTRONICKÝCH KOMUNIKACÍ
společnosti Česká telekomunikační infrastruktura a.s.
(„Vyjádření“)**

**A VŠEOBECNÉ PODMÍNKY OCHRANY SÍTĚ ELEKTRONICKÝCH KOMUNIKACÍ
společnosti Česká telekomunikační infrastruktura a.s.
(„Všeobecné podmínky ochrany SEK“)**

toto Vyjádření a Všeobecné podmínky ochrany SEK je vydané dle ustanovení § 101 zákona č. 127/2005 Sb., o elektronických komunikacích a o změně některých souvisejících zákonů, v platném znění („Zákon o elektronických komunikacích“), a dle ustanovení § 161 zákona č. 183/2006 Sb., o územním plánování a stavebním řádu, v platném znění („Stavební zákon“), a dle příslušných ustanovení zákona č. 89/2012 Sb., občanského zákoníku, v platném znění („Občanský zákoník“)

Číslo jednací: 721876/18

Číslo žádosti: 0118 255 889 („Žádost“)

Název akce („Stavba“)	Kerhartice - vodní nádrž na pozemku p.p.č. 1588/2	
Důvod vydání Vyjádření („Důvod vyjádření“)	Informace o poloze sítě	
Žadatel	Jaromír Maděra	
Stavebník	Státní pozemkový úřad, 28. října 979/19, Děčín, 40501	
Zájmové území	Okres	Děčín
	Obec	Česká Kamenice
	Kat. území / č. parcely	Kerhartice
Platnost Vyjádření	12. 9. 2020 („Den konce platnosti Vyjádření“)	

Žadatel Žádostí určil a vyznačil Zájmové území, jakož i určil Důvod Vyjádření.

Na základě určení a vyznačení Zájmového území Žadatelem a na základě určení Důvodu Vyjádření vydává společnost Česká telekomunikační infrastruktura a.s. následující Vyjádření:

Nedojde ke střetu se sítí elektronických komunikací (dále jen „SEK“) společnosti Česká telekomunikační infrastruktura a.s.

- (I) Na Žadatelem určeném a vyznačeném Zájmovém území se nevyskytuje SEK společnosti Česká telekomunikační infrastruktura a.s.
- (II) Stavebník nebo jím pověřená třetí osoba je povinen řídit se Všeobecnými podmínkami ochrany SEK, které jsou nedílnou součástí Vyjádření; a
- (III) Stavebník a/nebo Žadatel není oprávněn užít toto Vyjádření k podání jakékoliv žádosti o vydání jakéhokoliv správního rozhodnutí či jiného rozhodnutí majícího obdobný charakter.

Vyjádření je platné pouze pro Zájmové území určené a vyznačené Žadatelem, jakož i pro Důvod Vyjádření stanovený a určený Žadatelem v Žádosti.



Číslo jednací: 721876/18

Číslo žádosti: 0118 255 889

Vyjádření pozbývá platnosti i) dnem, kdy je Žadatelem a/nebo Stavebníkem použito k podání žádosti o vydání jakéhokoliv správního rozhodnutí či jiného rozhodnutí majícího obdobný charakter a/nebo dnem zahájení jakéhokoliv správního rozhodnutí či jiného rozhodnutí majícího obdobný charakter, ve kterém bylo Vyjádření použito, ii) uplynutím doby platnosti v tomto Vyjádření uvedeného, iii) změnou rozsahu Zájmového území či změnou Důvodu Vyjádření uvedeného v Žádosti a/nebo iv) porušením Všeobecných podmínek ochrany SEK, to vše v závislosti na tom, která ze skutečností rozhodná pro pozbytí platnosti Vyjádření nastane nejdříve.

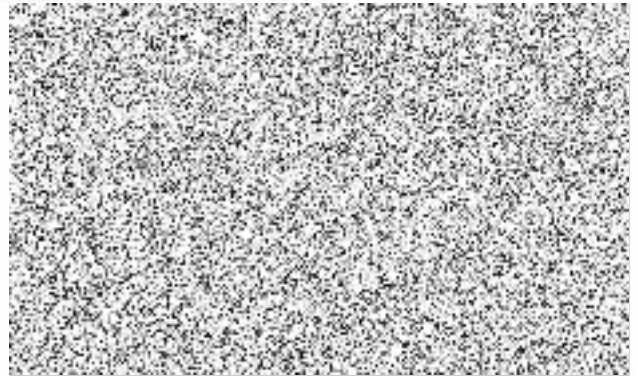
Společnost Česká telekomunikační infrastruktura a.s. vydáním tohoto Vyjádření poskytla Žadateli pro Žadatelem určené a vyznačené Zájmové území veškeré informace o SEK dostupné společnosti Česká telekomunikační infrastruktura a.s. ke dni podání Žádosti.

V případě dotazů k Vyjádření kontaktujte prosím asistenční linku 238 461 111.

Přílohami Vyjádření jsou:

- *Všeobecné podmínky ochrany SEK*
- *Situační výkres (obsahuje Zájmové území určené a vyznačené Žadatelem a výřezy účelové mapy SEK)*

Vyjádření vydala společnost **Česká telekomunikační infrastruktura a.s.** dne: 12. 9. 2018.



VŠEOBECNÉ PODMÍNKY OCHRANY SÍTĚ ELEKTRONICKÝCH KOMUNIKACÍ společnosti Česká telekomunikační infrastruktura a.s.

1. PLATNOST VŠEOBECNÝCH PODMÍNEK

- i) Tyto Všeobecné podmínky ochrany sítě elektronických komunikací (dále jen „VPOSEK“) tvoří součást Vyjádření (jak je tento pojem definován níže v článku 2 VPOSEK).
- ii) V případě rozporu mezi Vyjádřením a těmito VPOSEK mají přednost ustanovení Vyjádření, pokud není těmito VPOSEK stanoveno jinak.

2. DEFINICE

Níže uvedené termíny, jsou-li použity v těchto VPOSEK a uvozeny velkým písmenem, mají následující význam:

„CETIN“ znamená Česká telekomunikační infrastruktura a.s. se sídlem Olšanská 2681/6, Praha 3 PSČ 130 00, IČO: 04084063, zapsaná v obchodním rejstříku vedeném Městským soudem v Praze pod spz. B 20623;

„Občanský zákoník“ znamená zákon č. 89/2012 Sb., občanský zákoník, ve znění pozdějších předpisů;

„POS“ je zaměstnanec společnosti CETIN, pověřený ochranou sítě, Alexander Kodytek, tel.: 606 757 131, e-mail: alexander.kodytek@cetin.cz;

„Den“ je kalendářní den;

„Příslušné požadavky“ znamená jakýkoli a každý příslušný právní předpis, vč. technických norem, nebo normativní právní akt veřejné správy či samosprávy, nebo jakékoli rozhodnutí, povolení, souhlas nebo licenci, včetně podmínek, které s ním souvisí;

„SEK“ je síť elektronických komunikací ve vlastnictví CETIN;

„Stavba“ je stavba a/nebo činnost ve vztahu, k níž bylo vydáno Vyjádření, a je prováděna Stavebníkem a/nebo Žadatelem v souladu s Příslušnými požadavky, povolená příslušným správním rozhodnutím vydaným dle Stavebního zákona;

„Situační výkres“ je výkres, který je přílohou Vyjádření a obsahuje Zájmové území určené a vyznačené Žadatelem v Žádosti a výřezy účelové mapy SEK;

„Stavebník“ je osoba takto označená ve Vyjádření;

„Vyjádření“ je vyjádření o existenci sítě elektronických komunikací vydané společností CETIN dne 12. 9. 2018 pod č.j 721876/18;

„Zájmové území“ je území označené Žadatelem a/nebo Stavebníkem v Žádosti;

„Stavební zákon“ je zákon č. 183/2006 Sb., o územním plánování a stavebním řádu;

„Zákon o elektronických komunikacích“ je zákon č. 127/2005 Sb., o elektronických komunikacích a o změně některých souvisejících zákonů, ve znění pozdějších předpisů;

„Žadatel“ je osoba takto označená ve Vyjádření.

„Žádost“ je žádost, kterou Žadatel a/nebo Stavebník požádal CETIN o vydání Vyjádření.

3. PLATNOST A ÚČINNOST VPOSEK

Tyto VPOSEK jsou platné a účinné Dnem odeslání Vyjádření na i) adresu elektronické pošty Stavebníka a/nebo Žadatele uvedenou v Žádosti nebo ii) adresu pro doručení prostřednictvím poštovní přepravy uvedenou Stavebníkem a/nebo Žadatelem v Žádosti.

4. OBECNÁ PRÁVA A POVINNOSTI STAVEBNÍKA A/NEBO ŽADATELE

- (i) Stavebník, Žadatel je výslovně srozuměn s tím, že SEK je veřejně prospěšným zařízením, byla zřízena ve veřejném zájmu a je chráněna Příslušnými požadavky.

- (ii) Stavebník, Žadatel nebo jím pověřená třetí osoba, je povinen při provádění Stavby nebo jiných prací, při odstraňování havárií a projektování staveb, řídit se Příslušnými požadavky, správnou praxí v oboru stavebnictví a technologickými postupy a je povinen učinit veškerá nezbytná opatření vyžadovaná Příslušnými požadavky k ochraně SEK před poškozením. Povinnosti dle tohoto odstavce má Stavebník rovněž ve vztahu k SEK, které se nachází mimo Zájmové území.
- (iii) Při zjištění jakéhokoliv rozporu mezi údaji v Situačním výkresu, který je přílohou Vyjádření a skutečným stavem, je Stavebník a/nebo Žadatel povinen bez zbytečného odkladu, nejpozději Den následující po zjištění takové skutečnosti, zjištěný rozpor oznámit POS.
- (iv) Případné dodatečné požadavky na úpravu a přeložení SEK zajistí společnost CETIN v souladu s ustanovením § 104 odst. 17 Zákona o elektronických komunikacích.
- (v) Stavebník, Žadatel nebo jím pověřená třetí osoba, je povinen každé poškození či krádež SEK bezodkladně, nejpozději Den následující po zjištění takové skutečnosti, oznámit takovou skutečnost dohledovému centru společnosti CETIN na telefonní číslo +420 238 464 190.
- (vi) Bude-li Stavebník, Žadatel nebo jím pověřená třetí osoba na společnosti CETIN požadovat, aby se jako účastník správního řízení, pro jehož účely bylo toto Vyjádření vydáno, vzdala práva na odvolání proti rozhodnutí vydanému ve správním řízení, je oprávněn kontaktovat POS.

5. ROZHODNÉ PRÁVO

Vyjádření a VPOSEK se řídí českým právem, zejména Občanským zákoníkem, Zákonem o elektronických komunikacích a Stavebním zákonem. Veškeré spory z Vyjádření či VPOSEK vyplývající budou s konečnou platností řešeny u příslušného soudu České republiky.

6. PÍSEMNÝ STYK

Písemným stykem či pojmem „písemně“ se pro účely Vyjádření a VPOSEK rozumí předání zpráv jedním z těchto způsobů:

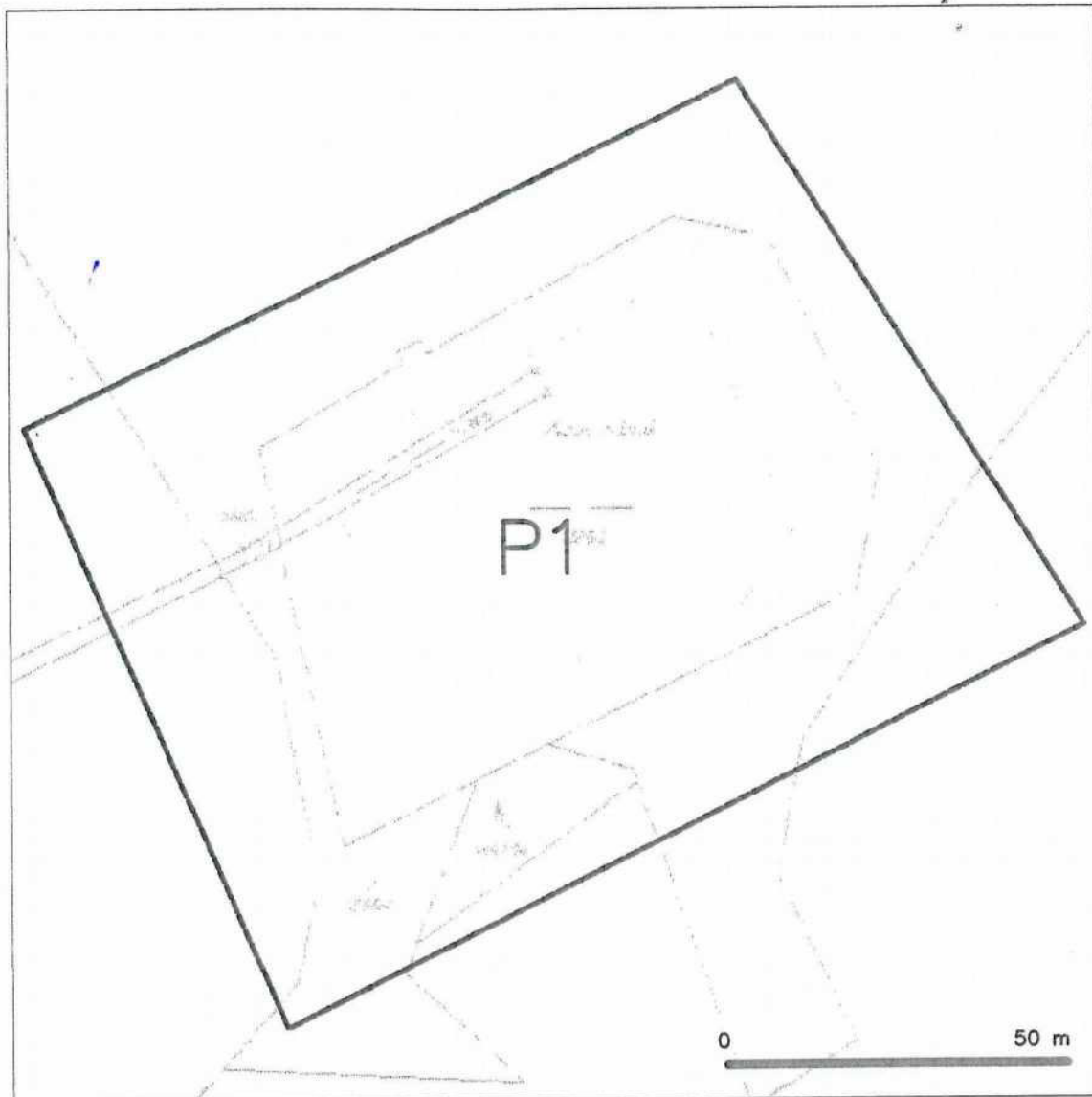
- v listinné podobě;
- e-mailovou zprávou se zaručeným elektronickým podpisem dle zák. č. 227/2000 Sb., o elektronickém podpisu a o změně některých dalších zákonů (zákon o elektronickém podpisu), ve znění pozdějších předpisů;

7. ZÁVĚREČNÁ USTANOVENÍ

- (i) Stavebník, Žadatel nebo jím pověřená třetí osoba je počínaje Dnem převzetí Vyjádření povinen užít informace a data uvedená ve Vyjádření pouze a výhradně k účelu, pro který mu byla tato poskytnuta. Stavebník, Žadatel nebo jím pověřená třetí osoba není oprávněn informace a data rozmnožovat, rozšiřovat, pronajímat, půjčovat či jinak umožnit jejich užívání třetí osobou bez předchozího písemného souhlasu společnosti CETIN.
- (ii) Pro případ porušení kterékoliv z povinností Stavebníka, Žadatele nebo jím pověřené třetí osoby, založené Vyjádřením /nebo těmito VPOSEK je Stavebník, Žadatel či jím pověřená třetí osoba odpovědný za veškeré náklady a škody, které společnosti CETIN vzniknou porušením povinností Stavebníka, Žadatele nebo jím pověřené třetí osoby.



SITUAČNÍ VÝKRES - ZÁJMOVÉ ÚZEMÍ



LEGENDA

- hranice zájmového území k vyjádření
- NN přípojka, území s NN přípojkou CETIN
- zaměřený průběh metalického kabelu
- zaměřený průběh optického kabelu, HOPE trubky nebo souběh optického a metalického kabelu
- nezaměřený průběh metalického kabelu
- nadzemní síť cíví
- nezaměřený průběh optického kabelu, HOPE trubky nebo souběh optického a metalického kabelu
- > NR ---> radiové síť, ochranné pásmo radiové síť
- nadzemní síť
- napravované síť
- C ----- podzemní síť cíví
- síť s NN
- kolektor, kabelovod



ZADATEL


NAŠE ZNAČKA
0100985784VYŘÍZENO DNE
12.09.2018

Sdělení o existenci energetického zařízení společnosti ČEZ Distribuce, a. s., pro akci:**Kerhartice - vodní nádrž na p.p.č. 1588/2**

Vážený zákazníku,


dovolujeme si reagovat na Vaši žádost číslo 0100985784 ze dne 12.09.2018 o sdělení o existenci energetického zařízení. Na Vámi uvedeném zájmovém území se **nenachází energetické zařízení v majetku společnosti ČEZ Distribuce, a. s.**

Zároveň si Vás dovolujeme upozornit, že se v zájmovém území může nacházet energetické zařízení, které není v majetku společnosti ČEZ Distribuce, a. s.

Toto sdělení je platné do 12.03.2019.

V souvislosti s výše uvedeným si Vás dovolujeme upozornit, že uvedené sdělení včetně jeho příloh představuje skutečnosti tvořící obchodní tajemství společnosti ČEZ Distribuce, a. s. Poskytnuté informace jsou dále také důvěrnými informacemi a obchodně citlivými informacemi společnosti ČEZ Distribuce, a. s. Z výše uvedených důvodů si Vás proto společnost ČEZ Distribuce, a. s., dovoluje upozornit, že s poskytnutými informacemi je potřeba nakládat dle platných právních předpisů, v opačném případě se vystavujete postihu ve smyslu platné právní úpravy. V této souvislosti si Vás dále dovolujeme upozornit, že požadované informace nesmí být předány, sděleny, využity, zpřístupněny, či jiným způsobem postoupeny na jakoukoli třetí osobu bez předchozího prokazatelného souhlasu společnosti ČEZ Distribuce, a. s. Informace o existenci sítí mohou být využity pouze pro účel, pro který byly vyžádány.

S pozdravem


Dělní, Dělní v - Trutnov
Teplická 874/8
PSČ 405 02
IČ: 24729035**Přílohy**

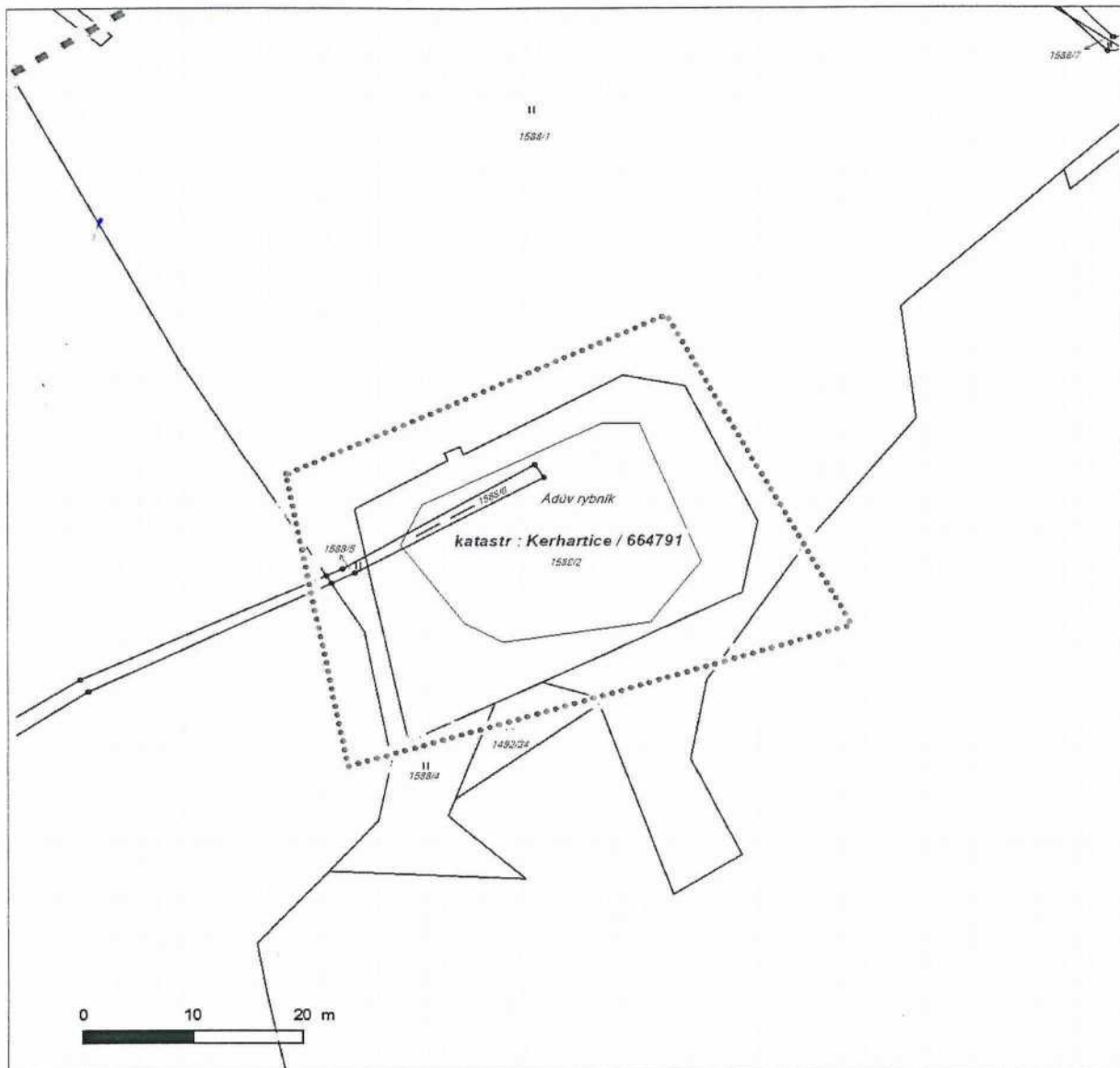
Situační výkres zájmového území

ČEZ Distribuce, a. s.


Platí pouze se sdělením číslo 0100985784.
















Zakreslené polohy zařízení v příloze jsou pouze informativní.

Situační výkres zájmového území (klad mapových listů)



Není-li zobrazena katastrální mapa, zadejte žádost znovu. Katastrální mapa je generována prostřednictvím externí WMS služby, jejíž provoz nezajišťuje společnost ČEZ Distribuce, a. s.

LEGENDA

	Podzemní vedení NN do 1kV		Stanice do 52 kV - stožárová
	Nadzemní vedení NN do 1kV		Stanice do 52 kV - zděné
	Podzemní vedení VN do 35 kV		Transformovna (nad 52 kV)
	Nadzemní vedení VN do 35 kV		Probíhající investice ČEZ Distribuce
	Podzemní vedení VVN 110kV		Stanice ČEZ Distribuce ve výstavbě
	Nadzemní vedení VVN 110kV		Zařízení ČEZ Distribuce ve výstavbě
	NN přívod odběratele		Hranice katastrálního území
	Cizí energetické vedení		
	Zájmové území		





ŽADATEL



NAŠE ZNAČKA
0200805587

VYŘIZUJE / LINKA
841 842 843

VYŘÍZENO DNE
12.09.2018

Sdělení o existenci komunikačního vedení společnosti Telco Pro Services, a. s.

Název akce: **Kerhartice - vodní nádrž na p.p.č. 1588/2**

Účel: **Informativní**

Vážený zákazníku,
dovolujeme si reagovat na Vaši žádost číslo 0200805587 ze dne 12.09.2018, která se týkala sdělení o existenci komunikačního zařízení na Vámi určeném zájmovém území.

Dle vědomí společnosti Telco Pro Services, a. s., se na Vámi vymezeném zájmovém území:
nenachází komunikační zařízení v majetku společnosti Telco Pro Services, a. s.

Zároveň si Vás dovoluujeme upozornit, že není vyloučeno, že se ve Vámi vymezeném zájmovém území nachází jiné zařízení, které není v majetku společnosti Telco Pro Services, a. s.

Toto sdělení je platné do 12.09.2019.

V souvislosti s výše uvedeným si Vás dovoluujeme upozornit, že sdělení o existenci či neexistenci sítě představuje skutečnosti tvořící obchodní tajemství společnosti Telco Pro Services, a. s. Poskytnuté informace jsou dále také důvěrnými informacemi společnosti Telco Pro Services, a. s. Z výše uvedených důvodů si Vás proto společnost Telco Pro Services, a. s., dovoluje upozornit, že s poskytnutými informacemi je potřeba nakládat dle platných právních předpisů, v opačném případě se vystavujete postihu ve smyslu platné právní úpravy. V této souvislosti si Vás dovoluujeme rovněž upozornit, že požadované informace nesmí být předány, sděleny, využity, zpřístupněny, či jiným způsobem postoupeny na jakoukoli třetí osobu bez předchozího prokazatelného souhlasu společnosti Telco Pro Services, a. s. Informace o existenci sítě mohou být využity pouze pro účel, pro který byly vyžádány.



Přílohy

Situační výkres zájmového území

Telco Pro Services, a. s.

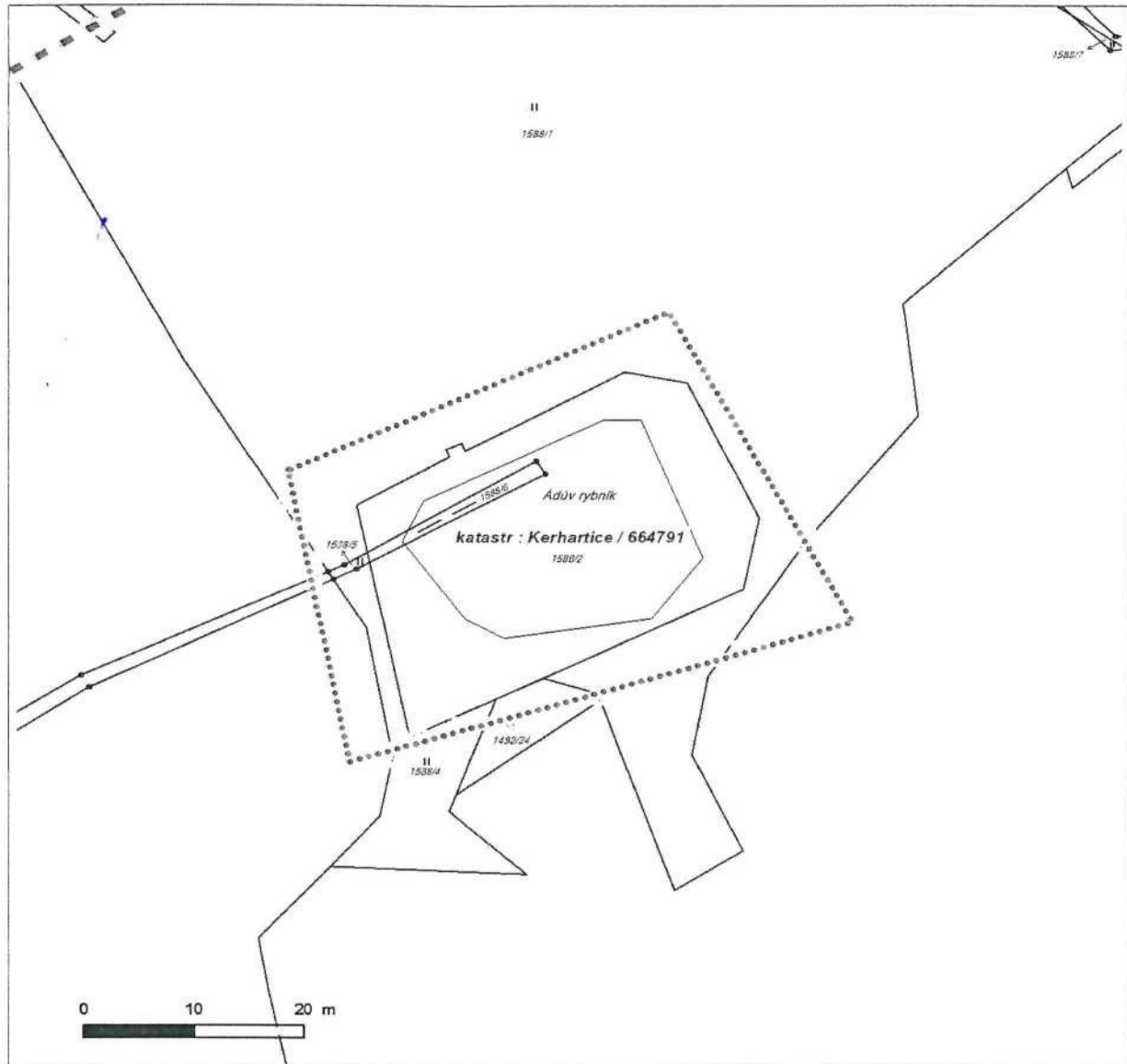




Platí pouze se sdělením číslo 0200805587.

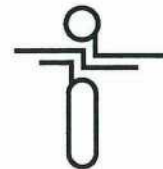
Zakreslené polohy zařízení v příloze jsou pouze informativní.

Situační výkres zájmového území



LEGENDA

- | | | | |
|-------|---------------------------|-------|-----------------------------|
| --- | Nadzemní optické vedení | --- | Radioreléový spoj vzduch |
| — | Podzemní optické vedení | | Zájmové území |
| -.-.- | Nadzemní metalické vedení | — | Hranice katastrálního území |
| -.-.- | Podzemní metalické vedení | | |



40502 Děčín

naše značka
5001790992

vyřizuje



datum
12.09.2018

Věc:

Kerhartice - vodní nádrž na p.p.č. 1588/2

K.ú. - p.č.: Kerhartice

Stavebník: Státní pozemkový úřad, Husinecká 1024/11a, 13000 Praha

Účel stanoviska: Informace o výskytu sítí (formát PDF)

GasNet, s.r.o., jako provozovatel distribuční soustavy (PDS) a technické infrastruktury, zastoupený GridServices, s.r.o., vydává toto stanovisko:

V zájmovém území vyznačeném v příloze tohoto stanoviska, nejsou umístěna žádná provozovaná plynárenská zařízení a plynovodní přípojky ve vlastnictví nebo správě GasNet, s.r.o.. Mohou se zde nacházet plynárenská zařízení jiných vlastníků či správců, případně i dlouhodobě nefunkční/neprovozovaná plynárenská zařízení bez dostupných informací o jejich poloze a vlastnictví.

V rozsahu území vyznačeného v příloze souhlasíme s povolením stavby dle zákona 183/2006 Sb. ve znění pozdějších předpisů např. s vydáním územního rozhodnutí, zjednodušeným územním řízením, vydáním územního souhlasu, uzavřením veřejnoprávní smlouvy, ohlášením, stavebním povolením, veřejnoprávní smlouvou o provedení stavby nebo oznámením stavebního záměru s certifikátem autorizovaného inspektora. V případě uzavření veřejnoprávní smlouvy nebude GasNet, s.r.o. ani GridServices, s.r.o., jako zmocněnec GasNet, s.r.o., účastníkem územního ani stavebního řízení a nebudou uvedeni ve třetích osobách veřejnoprávní smlouvy.

Platí pouze pro území vyznačené v příloze tohoto stanoviska a to 24 měsíců ode dne jeho vydání.

Stanovisko bylo vygenerováno na základě vaší žádosti automaticky.

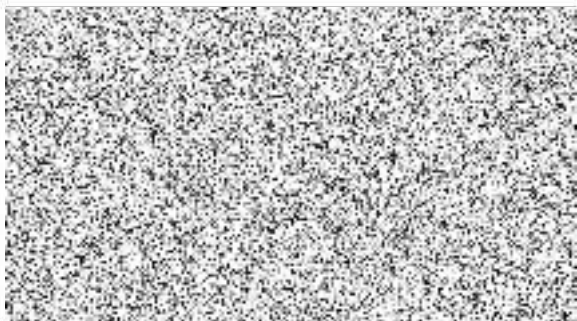
V případě dotčení pozemku v majetku společnosti GasNet, s.r.o. je třeba dále projednat smluvní vztah k tomuto pozemku.

Kontakt na projednání naleznete na adrese www.gasnet.cz/cs/kontaktni-system/, činnost "Smluvní vztahy - pozemky a budovy plynárenských zařízení", případně na NONSTOP zákaznické lince 800 11 33 55.



Za správnost a úplnost dokumentace předložené s žádostí včetně jejího souladu s platnými předpisy plně zodpovídá její zpracovatel. Stanovisko nenahrazuje případná další stanoviska k jiným částem stavby.

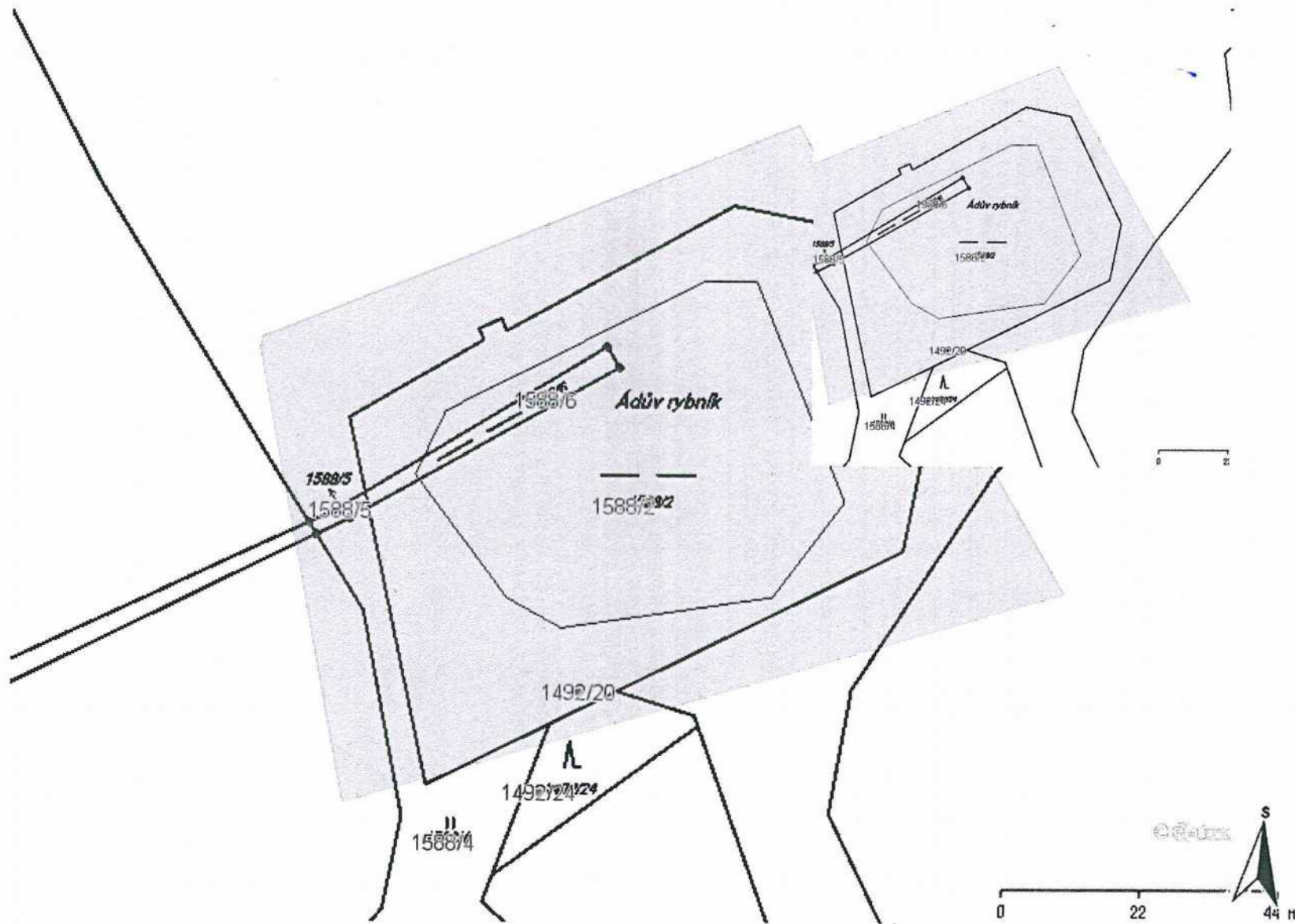
V případě další korespondence nebo jednání (např. změna stavby) uvádějte naši značku - 5001790992 a datum tohoto stanoviska. Kontakty jsou k dispozici na www.gridservices.cz nebo NONSTOP zákaznická linka 800 11 33 55.



Přílohy: Orientační zakres plynárenského zařízení

Příloha: Orientační zakres plynárenského zařízení. Tato příloha je nedílnou součástí stanoviska č. 5001790992 ze dne 12.09.2018.

Provozovatel DS: GasNet, s.r.o.; Stavebník: Státní pozemkový úřad, Husinecká 1024/11a, 13000 Praha. K.ú.: Kerhartice.



Legenda:

	linie plynovodu
	NTL
	STL
	VTL
	VVTL
	nefunkční
	plánovaná stavba před realizací
	ve výstavbě, neuvedeno do provozu
	regulační stanice
	ochranné zařízení
	kabel
	elektropřipojka
	kabel protikoroziční ochrany
	anodové uzemnění
	stanice katodové ochrany
	pásmo vlivu anodového uzemnění SKAO

Váš dopis zn.: **elektronické podání**Ze dne: **12.09.2018**Naše značka: **SCVKZAD28371**

Vyřizuje: I

Datová sd

Telefon: **840 111 111**

E-mail: I

Datum: **12.09.2018**

Adresa žadatele:

40502 Děčín

Vyjádření společnosti Severočeské vodovody a kanalizace, a.s.

Název akce:	Kerhartice - vodní nádrž na p.p.č. 1588/2
Účel vyjádření:	Existence zařízení ve správě SČVK
Zájmové území:	Okres: Děčín
	Obec: Česká Kamenice
	Katastrální území, parcelní číslo: Kerhartice, 1588/2 pozemková
Žadatel:	J
Tel., e-mail	6
Investor:	neuveďeno
Adresa, tel., e-mail	neuveďeno
Projektant:	neuveďeno
Vlastník dotčené IS	není
Platnost vyjádření:	jeden rok ode dne vyhotovení (v případě, že Váš zájem nadále trvá, požádejte před uplynutím této lhůty o prodloužení platnosti vyjádření)

Ve výše uvedeném zájmovém území **se ke dni vyhotovení tohoto stanoviska nenachází** zařízení provozovaná společností Severočeské vodovody a kanalizace, a.s. ani jejich ochranná nebo bezpečnostní pásma.

Případná existence vodovodních či kanalizačních přípojek není předmětem tohoto stanoviska. Se žádostí o informaci o existenci přípojek se obraťte na vlastníky přípojek, kdy vlastníkem vodovodní nebo kanalizační přípojky, popřípadě její části zřízených přede nabytí účinnosti zákona č. 274/2001 Sb. Zákona o vodovodech a kanalizacích v platném znění, je vlastník pozemku nebo stavby připojené na vodovod nebo kanalizaci, neprokáže-li se opak.

V případě, že Vám byl na Vaši žádost poskytnut vektorový zakres sítě, Vás upozorňujeme, že tato data mohou být využita pouze pro účely záměru, na které bylo vyjádření vydáno a nemohou být poskytována třetím osobám, případně jakkoliv dále využívána.

Příloha:

1. Situace zájmového území, kde nebylo lokalizováno zařízení provozované společností Severočeské vodovody a kanalizace, a.s.

strana 1/ 2

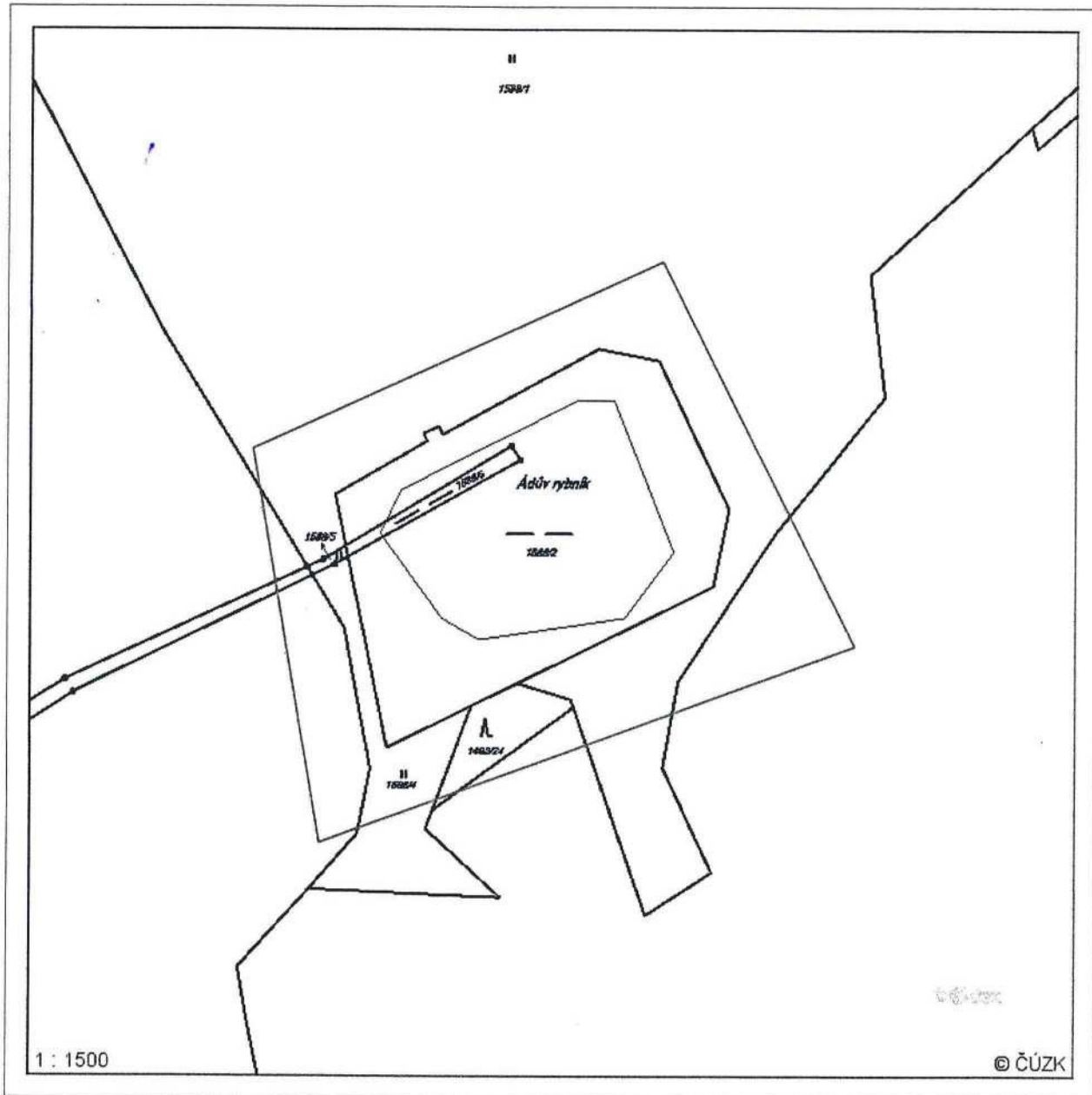


*Příloha: situace zájmového území

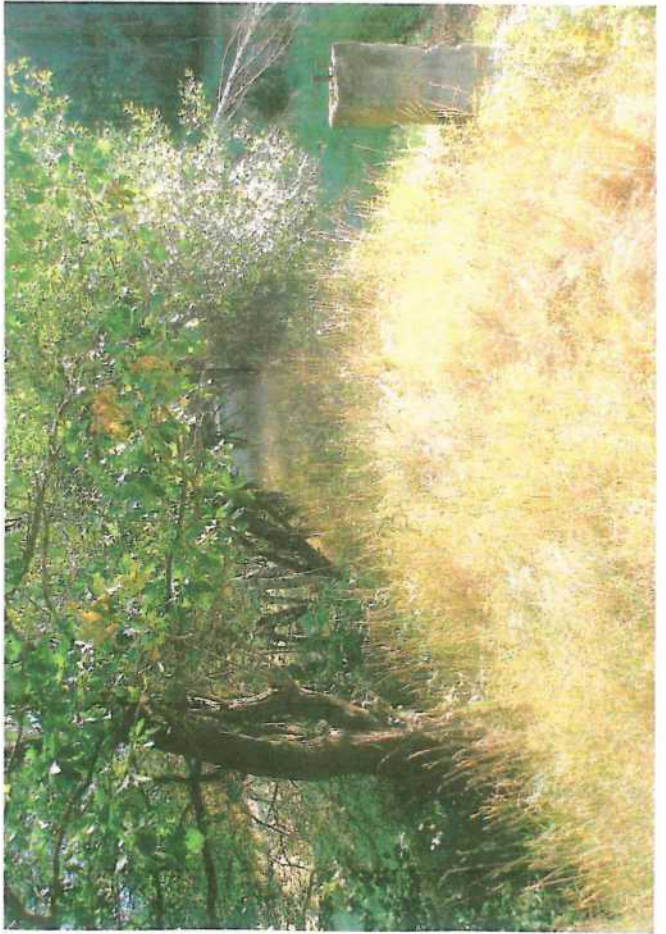
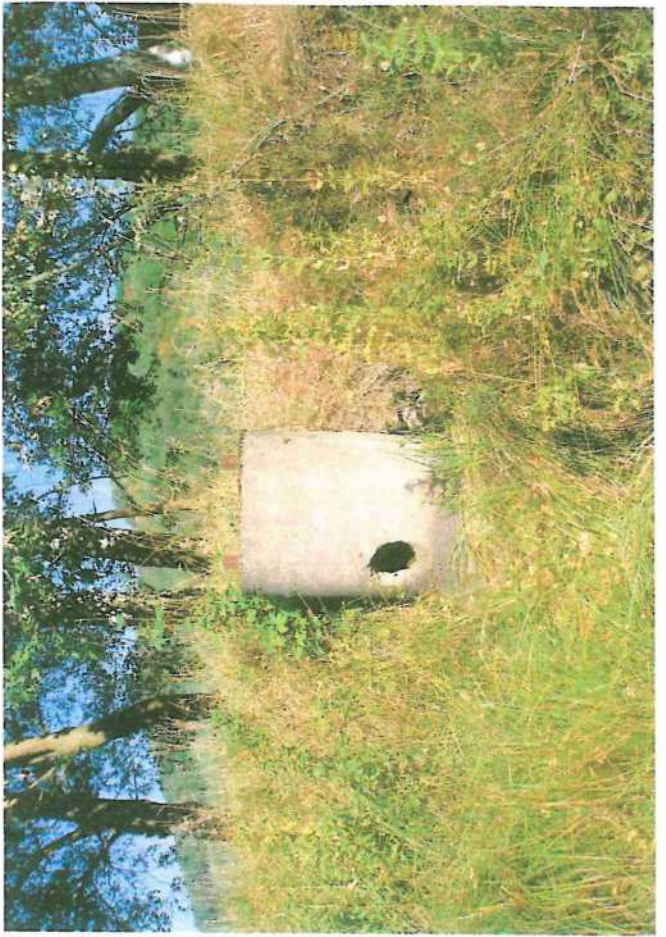
Příloha k žádosti o poskytnutí informace ze dne: 12.09.2018

Naše značka: SCVKZAD28371

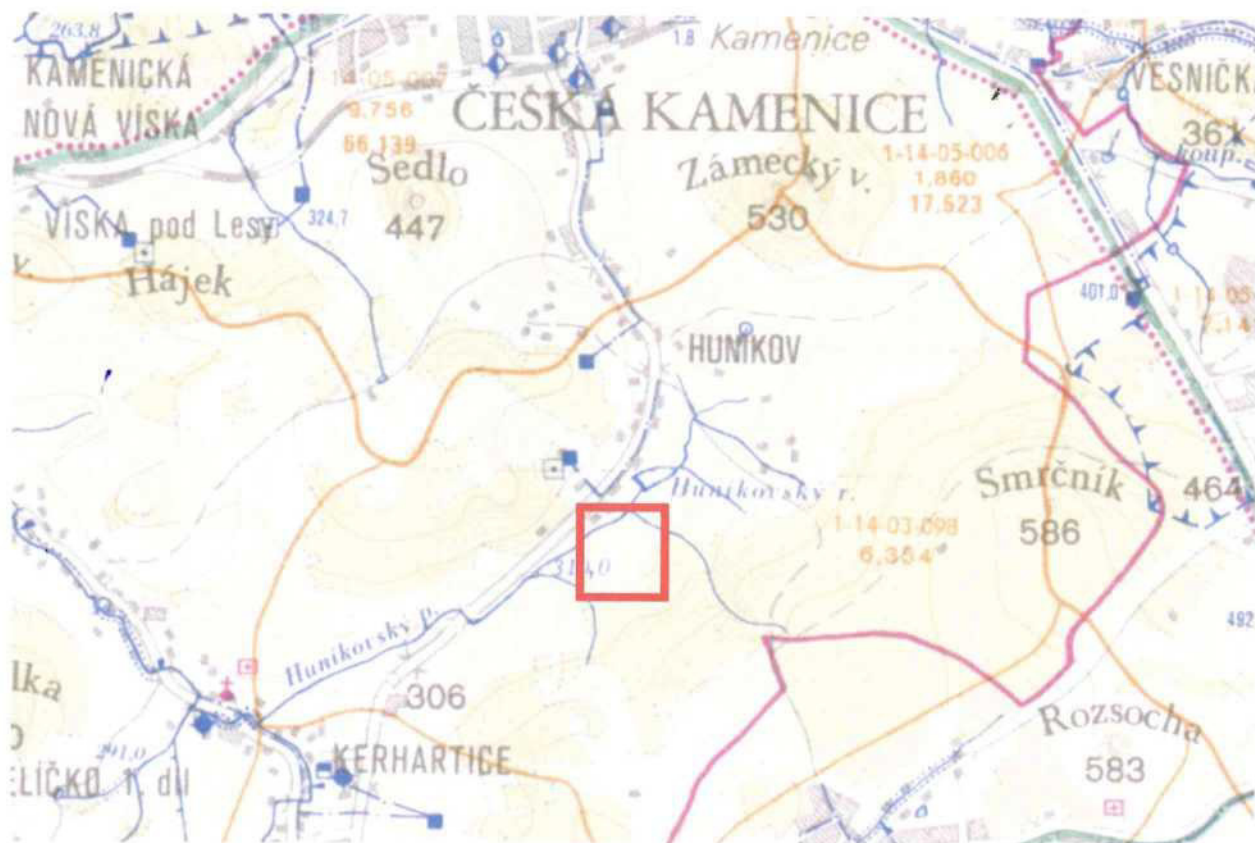
Situace zájmového území



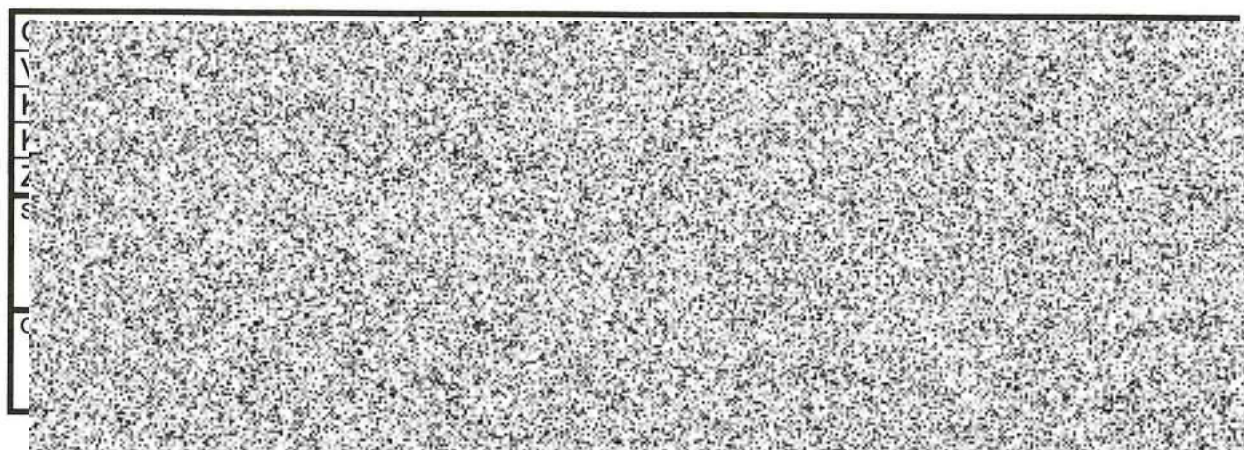
- | | | | |
|-------------------|-----------------|----------------------------|----------------------------|
| VODOVOD pitná | STOKA JEDNOTNÁ | PLÁNOVANÉ SÍTĚ | OCHRANNÉ P. vodního zdroje |
| VODOVOD surová | STOKA SPLAŠKOVÁ | PROVOZOVANÉ-ODSTAVENÉ SÍTĚ | OCHRANNÉ P. ČOV |
| ELEKTRICKÉ VEDENÍ | STOKA DEŠŤOVÁ | VODJ VODOJEM | OSTATNÍ |
| | | | ZAKRESLENÁ OBLAST |



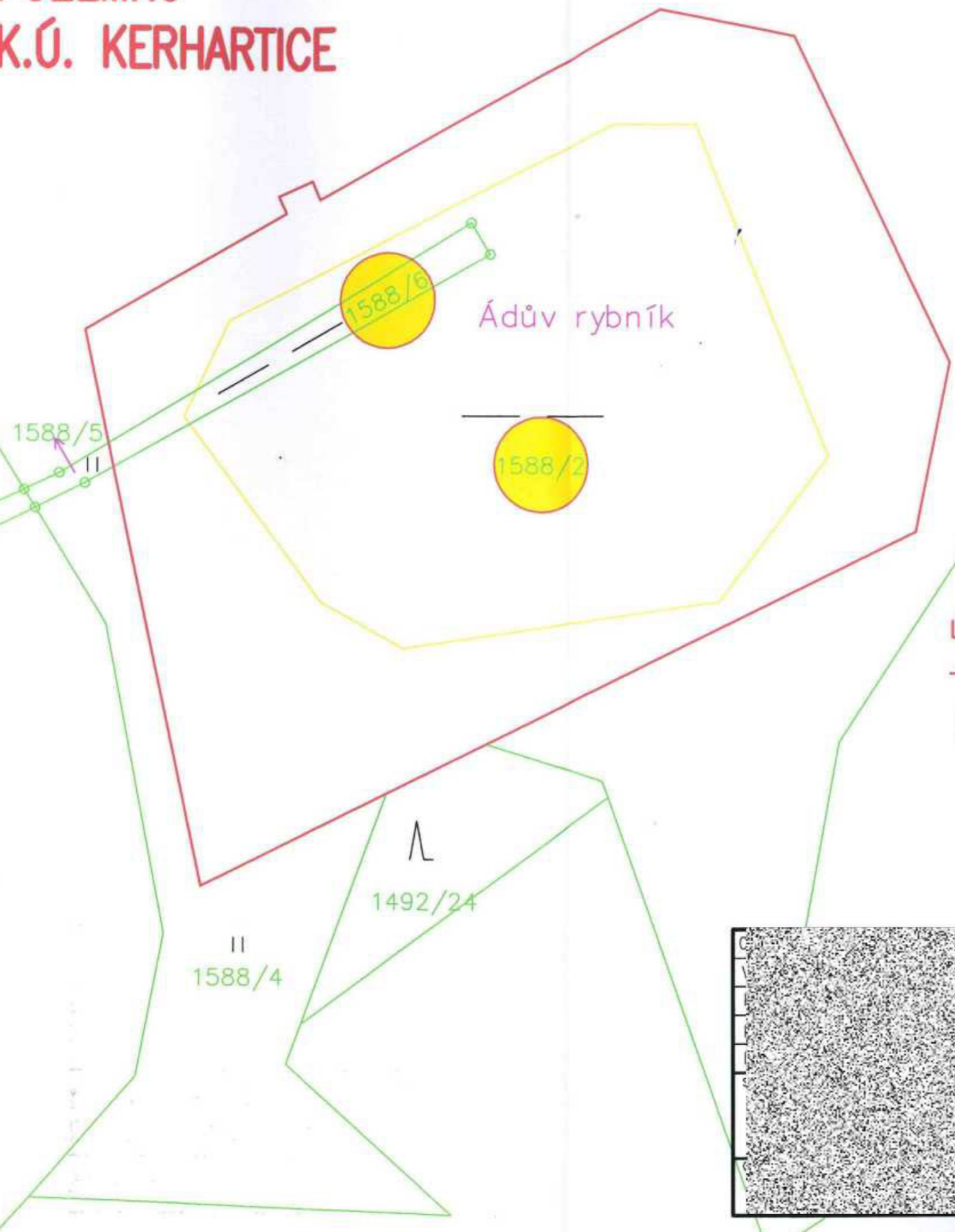




Výřez z vodohospodářské mapy, list 02-24 Nový Bor



VODNÍ NÁDRŽ NA POZEMKU P.P.Č. 1588/2 V K.Ú. KERHARTICE



LEGENDA:

- OBVOD POZEMKŮ PRO STAVBU
- DOTČENÉ POZEMKY

