

DOHODA O VYPOŘÁDÁNÍ ZÁVAZKŮ

SoD č.j. 173-2018-541101

Smluvní strany:

Česká republika – Státní pozemkový úřad

se sídlem: Husinecká 1024/11a, 130 00 Praha 3

IČO: 01312774

bankovní spojení: Česká národní banka, číslo účtu: 3723001/0710

zastoupená: Ing. Bohuslavem Kabátkem, ředitelem Krajského pozemkového úřadu pro Liberecký kraj

(dále jen „**Objednatel**“)

a

ZEPOS RS s.r.o.

se sídlem: Libuň 225, 507 15 Libuň

IČO: 26002671, DIČ: CZ26002671

společnost zapsaná v obchodním rejstříku vedeném u Krajského soudu v Hradci Králové,

spisová značka oddíl C, vložka 19458

bankovní spojení: Komerční banka, číslo účtu: 35-336890297/0100

zastoupená: Romanem Ševců, jednatelem

(dále jen „**Zhotovitel**“)

uzavřely níže uvedeného dne, měsíce a roku tuto dohodu o vypořádání závazků

(dále jen „**Dohoda**“).

1. ÚVODNÍ USTANOVENÍ

1.1 Objednatel zahájil dne 21.12.2017 zadávací řízení na podlimitní veřejnou zakázku na služby s názvem „Výstavba polní cesty HPC 2 v k.ú. Besedice“. Smluvní strany na základě výsledku zadávacího řízení uzavřely dne 26.2.2018 Smlouvu o dílo na Výstavbu polní cesty HPC 2 v k.ú. Besedice, č. objednatele: 173-2018-541101, která tvoří přílohu č. 1 této Dohody (dále jen „**Smlouva**“). Smluvní strany ke Smlouvě dále uzavřely následující dodatky:

Dodatek č. 1, uzavřen 6.6.2018, tvoří přílohu č. 2 této Dohody

1.2 Na Smlouvu ve znění Dodatku č. 1 (dále jen „**Smlouva ve znění dodatků**“) se vztahuje povinnost jejího uveřejnění prostřednictvím registru smluv v souladu se zákonem č. 340/2015 Sb., o zvláštních podmínkách účinnosti některých smluv, uveřejňování těchto smluv a o registru smluv (zákon o registru smluv), ve znění pozdějších předpisů (dále jen „**zákon o registru smluv**“). Objednatel konstatuje, že při aplikaci kontrolních mechanismů zjistil, že z důvodu administrativního pochybení Smlouva ve znění dodatků nebyla řádně uveřejněna ve smyslu podmínek § 5 odst. 1 zákona o registru smluv a proto platí zákonná domněnka, že Smlouva ve znění dodatků byla zrušena od počátku v souladu s § 7 odst. 1 zákona o registru smluv.

1.3 Objednatel uzavírá tuto Dohodu se Zhotovitelem za účelem předcházení hrozící újmě nebo případným soudním sporům a zachování všech práv Objednatele vyplývajících ze Smlouvy ve znění dodatků, včetně práv vyplývajících z případné odpovědnosti za vady, práv Objednatele na smluvní pokuty, případně na náhradu újmy a za účelem maximálního možného naplnění zásad 3E (hospodárnosti, účelnosti a efektivity). Objednatel uzavírá tuto Dohodu v souladu s příslušnými metodickými pokyny Ministerstva vnitra, jakožto správce registru smluv ve smyslu § 4 odst. 2 zákona o registru smluv.

1.4 Veškeré pojmy uvedené v této Dohodě budou vykládány v souladu s jejich definicí uvedenou ve Smlouvě ve znění dodatků.

2. PŘEDMĚT DOHODY

2.1 Zhotovitel poskytnul Objednateli plnění specifikované ve Smlouvě ve znění dodatků. Smluvní strany se dohodly, že si ponechají již poskytnutá plnění dle Smlouvy ve znění dodatků, která byla poskytnuta a uhrazena na základě platné, ale neúčinné Smlouvy ve znění dodatků. Výše poskytnutého plnění a jeho úhrada nejsou mezi smluvními stranami sporné.

Smluvní strany se dohodly, že ujednání uvedená ve Smlouvě ve znění dodatků, včetně ujednání o převodu vlastnického práva, ujednání o odpovědnosti za vady, záruce za jakost, ujednání o smluvních pokutách a náhradě újmy, ujednání o ochraně informací a veškerá ujednání uvedená ve Smlouvě a dodatcích ke Smlouvě, která mají podle Smlouvy a dodatků ke Smlouvě trvat i po zhotovení díla Zhotovitelem a zaplacení ceny Objednatelem, se v plné míře uplatní na vztah mezi Objednatelem a Zhotovitelem.

2.2 Pro vyloučení pochybností smluvní strany uvádí, že:

2.2.1 Objednatel řádně a včas zaplatil za zhotovené a dosud předané dílo a nemá z tohoto titulu povinnost uhradit žádné další doplatky a finanční plnění.

- 2.2.2 Práva a povinnosti z odpovědnosti za vady, ze záruky za jakost dle specifikace uvedené ve Smlouvě ve znění dodatků se v plném rozsahu uplatní na dílo zhotovené Zhotovitelem, přičemž pro zahájení běhu záruční doby je rozhodující den podpisu protokolu o předání a převzetí díla oprávněnou osobou na straně Objednatele.
- 2.2.3 Ustanovení Smlouvy ve znění dodatků upravující smluvní pokuty a náhradu újmy se uplatní na vztah mezi Objednatelem a Zhotovitelem.
- 2.2.4 Ujednání o ochraně informací a veškerá další ujednání uvedená ve Smlouvě ve znění dodatků, která mají podle Smlouvy ve znění dodatků trvat i po splnění Smlouvy ve znění dodatků a zaplacení ceny, se v plné míře uplatní i na vztah mezi Objednatelem a Zhotovitelem.
- 2.2.5 Smluvní strany prohlašují, že veškerá budoucí plnění z Dohody, která mají být od okamžiku jejího uveřejnění v registru smluv plněna v souladu s obsahem vzájemných závazků vyjádřeným ve Smlouvě ve znění dodatků, budou splněna podle sjednaných podmínek.

3. ZÁVĚREČNÁ USTANOVENÍ

- 3.1 Smluvní strany závazkového vztahu podle Smlouvy ve znění dodatků jsou srozuměny se skutečností, že touto Dohodou bude odstraněna spornost vzájemných práv a povinností, která spočívala v plnění Zhotovitele na základě platné, ale dosud neúčinné smlouvy, ze které bylo Objednatelem zaplaceno bez existence účinné Smlouvy ve znění dodatků. Dosavadní závazky smluvních stran ujednané ve Smlouvě ve znění dodatků nezanikají a neruší se, mění se pouze účinnost Smlouvy ve znění dodatků, která nabude účinnosti dodatečným uveřejněním v registru smluv s odvoláním na § 6 zákona o registru smluv.
- 3.2 Zhotovitel souhlasí s uveřejněním úplného znění této Dohody v registru smluv. Uveřejnění této Dohody prostřednictvím registru smluv zajistí Objednatel.
- 3.3 Smluvní strany se dohodly, že v souvislosti s neuveřejněním Smlouvy ve znění dodatků v registru smluv nemá žádná ze smluvních stran právo na náhradu újmy.
- 3.4 Práva a povinnosti smluvních stran touto Dohodou výslovně neupravené se řídí právními předpisy České republiky, zejména občanským zákoníkem a příslušnými právními předpisy souvisejícími.
- 3.5 Tato Dohoda představuje úplnou dohodu smluvních stran o předmětu této Dohody. Tuto Dohodu je možné měnit pouze písemnou dohodou smluvních stran ve formě číslovaných dodatků.
- 3.6 Nedílnou součástí této Dohody tvoří přílohy:
- Smlouva o dílo č. objednatele 173-2018-541101, ze dne 26.2.2018
 - Dodatek č. 1 ze dne 6.6.2018

Smluvní strany prohlašují, že si tuto Dohodu přečetly, že s jejím obsahem souhlasí a na důkaz toho k ní připojují svoje podpisy.

Objednatel

Zhotovitel

V Liberci dne 24.9.2019

V Libuni dne 24.9.2019

.....
Ing. Bohuslav Kabátek
ředitel Krajského pozemkového úřadu
pro Liberecký kraj

.....
Roman Ševců
jednatel, ZEPOS RS s.r.o.

SMLOUVA O DÍLO NA ZHOTOVENÍ STAVBY (PRV)

(dále jen „smlouva“)

uzavřená

podle § 2586 a násl. zákona č. 89/2012 Sb., občanský zákoník,

(dále jen „občanský zákoník“)

mezi smluvními stranami

Objednatel:

**Česká republika - Státní pozemkový úřad,
Krajský pozemkový úřad pro Liberecký kraj,**

zastoupený: Ing. Bohuslavem Kabátkem, ředitelem Krajského pozemkového úřadu
pro Liberecký kraj

ve smluvních záležitostech oprávněn jednat: Ing. Bohuslav Kabátek, ředitel Krajského
pozemkového úřadu pro Liberecký kraj

v technických záležitostech oprávněn jednat: Ing. Tomáš Maček, vedoucí Pobočky
Liberec

Adresa: U Nisy 745/6a, 460 57 Liberec

Tel.: +420 725 548 197

E-mail: liberecky.kraj@spucr.cz

ID DS: z49per3

Bankovní spojení: ČNB

Číslo účtu: 3723001/0710

IČO: 01312774

DIČ: není plátcem DPH

(dále jen „objednatel“)

a

Zhotovitel:

ZEPOS RS s.r.o.

zastoupený:

Romanem Ševců, jednatelem

Adresa:

Libuň 225, 507 15 Libuň

tel./fax:



e-mail:



ID DS:

g2bc2ga

v technických záležitostech je oprávněn jednat: 

tel./fax:



e-mail:



bankovní spojení:

Komerční banka

číslo účtu:

35-336890297/0100



IČO: 26002671
DIČ: CZ26002671

Společnost je zapsaná v obchodním rejstříku vedeném u Krajského soudu v Hradci Králové, oddíl C, vložka 19458.

(dále jen „**zhotovitel**“)

Touto smlouvou se v souladu s příslušnými ustanoveními zákona č. 134/2016, o zadávání veřejných zakázek (dále jen „**ZZVZ**“) a v souladu s vyhláškou č. 169/2016 Sb., o stanovení rozsahu dokumentace veřejné zakázky na stavební práce a soupisu stavebních prací dodávek a služeb s výkazem výměr, realizuje příslušná veřejná zakázka.

Podklady pro uzavření smlouvy:

Nabídka zhotovitele ze dne: 24.01.2018

Zadávací dokumentace ze dne: 21.12.2017

Rozhodnutí zadavatele o výběru nejvhodnější nabídky ze dne: 08.02.2018

Stavební povolení ze dne: 17.10.2017

Čl.I Předmět a účel smlouvy

1. Účelem smlouvy je zajištění realizace společných zařízení navržených v rámci komplexních pozemkových úprav v k.ú. Besedice dle zákona č. 139/2002 Sb., o pozemkových úpravách a pozemkových úřadech, ve znění pozdějších předpisů a o změně zákona č. 229/1991 Sb., o úpravě vlastnických vztahů k půdě a jinému zemědělskému majetku, ve znění pozdějších předpisů, a to v souladu se zadávací dokumentací Veřejné zakázky (dále jen „**Zadávací dokumentace**“).
2. Předmětem smlouvy je provedení stavby „**Výstavba polní cesty HPC 2 v k.ú. Besedice**“ (dále jen „**dílo**“) zhotovitelem v rozsahu a za podmínek ujednaných v této smlouvě a v jejích přílohách, které jsou nedílnou součástí této smlouvy.
3. Zhotovitel se zavazuje provést dílo formou kompletní dodávky při respektování projektů, příslušných technických norem, obecně závazných právních předpisů a závazných podmínek stanovených pro provedení díla objednatelem v podmínkách zadávacího řízení veřejné zakázky.
4. Práce nad rámec rozsahu předmětu díla, uvedeného v čl. II, které budou nezbytné k řádnému dokončení díla, funkčnosti provozu nebo respektování závazných pokynů schvalovacích orgánů (závazných povolení, např. stavebních povolení, kolaudačních rozhodnutí apod.), se zhotovitel zavazuje provést dle pokynů objednatele. Objednatel má právo rozsah díla omezit nebo rozšířit v závislosti na svých finančních možnostech a zhotovitel se zavazuje v tomto případě jeho požadavky respektovat.
5. Zhotovitel se touto smlouvou zavazuje provést dílo a objednatel se zavazuje k převzetí díla a zaplacení ceny za jeho provedení.

ČI.II Rozsah a specifikace předmětu smlouvy

1. Dílem se rozumí zhotovení následující stavby:

Název díla: **„Výstavba polní cesty HPC 2 v k.ú. Besedice“**

Místo stavby: ČR, Liberecký kraj, okres Jablonec nad Nisou, obec Besedice, k.ú. Besedice
(dále jen “stavba”).

Rozsah díla a jeho kvalita, včetně příslušných parcelních čísel a vytyčovacích bodů je specifikován ve schválené projektové dokumentaci, zpracované v souladu s vyhláškou č.169/2016 Sb., o stanovení rozsahu dokumentace veřejné zakázky na stavební práce a soupisu stavebních prací dodávek a služeb s výkazem výměr, projekční společností Nýdrle projektová kancelář, spol. s r.o., IČO: 252222222, IČ. zakázky 111-16. Uvedená projektová dokumentace bude objednatelem protokolárně předána zhotoviteli nejpozději při předání staveniště.

2. Součástí realizace díla jsou tyto činnosti:

- a. Zajištění dodávek materiálů a zařízení nezbytných pro řádné dokončení díla. Součástí díla je i výsadba doprovodné zeleně.
- b. Provedení všech činností souvisejících s provedením díla nezbytných pro řádné dokončení díla (dodávek, služeb, bezpečnostní opatření apod.),
- c. Koordinaci veškerých činností, jež jsou součástí realizace díla.
- d. Geodetické vytyčení pozemků pro stavbu před zahájením provádění díla (příslušná parcelní čísla a vytyčovací body jsou uvedeny v projektové dokumentaci);
- e. Geodetické zaměření skutečně provedeného díla včetně případných geometrických plánů pro kolaudační řízení, případné majetkové vypořádání a zápis díla do katastru nemovitostí.
- f. Zajištění povinné publicity dle pravidel pro publicitu Programu rozvoje venkova (dále jen „PRV“) 2014-2020. Zhotovitel prohlašuje, že byl s tímto závazkem objednatelem seznámen a jsou mu známy jeho podmínky Údaje povinné publicity stanoví Příručka pro publicitu PRV 2014-2020 na internetových stránkách www.eagri.cz/prv a www.szif.cz.
- g. Zhotovitel umožní předběžný záchranný archeologický výzkum.
- h. Pokud dojde v průběhu provádění předběžného záchranného archeologického výzkumu v rámci přípravy a realizace stavby k nepředvídaným nálezům kulturně cenných předmětů, detailů stavby nebo chráněných částí přírody anebo k archeologickým nálezům, je zhotovitel povinen umožnit provedení záchranného archeologického výzkumu v průběhu realizace díla dle zákona č. 20/1987 Sb., o státní památkové péči, ve znění pozdějších předpisů;
- i. Dojde-li během přípravy a realizace stavby k nepředvídaným nálezům kulturně cenných předmětů, detailů stavby nebo chráněných částí přírody anebo k archeologickým nálezům (dle §176, odst. 1 zákona č. 183/2006 Sb.) je zhotovitel povinen neprodleně oznámit nález objednateli, stavebnímu úřadu a orgánu státní památkové péče nebo orgánu ochrany přírody a zároveň učinit opatření nezbytná k tomu, aby nález nebyl poškozen nebo zničen, a práce v místě nálezu přerušit.

- j. Zajištění všech dalších nepředvídatelných průzkumů nutných pro řádné provádění a dokončení díla, jejichž potřeba by vznikla během realizačních prací, např., nálezy munice apod. Tyto průzkumy budou řešeny jako dodatečné práce dle této smlouvy.
 - k. Zajištění a provedení všech opatření organizačního charakteru nezbytných k řádnému provedení díla.
 - l. Zřízení staveniště, jeho zařízení, napojení na inženýrské sítě a po zhotovení stavby jeho odstranění.
 - m. Ostraha stavby a staveniště, zajištění bezpečnosti práce a ochrany životního prostředí.
 - n. Projednání a zajištění případného zvláštního užívání komunikací a veřejných ploch, popř. dalších pozemků, včetně úhrady vyměřených poplatků a nájemného.
 - o. Zajištění přístupu k jednotlivým úsekům stavby za účelem provádění díla, uvedení prováděním díla dotčených pozemků do původního stavu po ukončení provádění díla, úhrada náhrad za dočasné zábory ploch, dočasné a trvalé stavby a poplatků za uložení odpadů na skládku.
 - p. Zajištění dopravního značení k dopravním omezením vč. případné světelné signalizace, jejich údržba, přemísťování a následné odstranění.
 - q. Zajištění všech ostatních nezbytných zkoušek, atestů a revizí podle ČSN a případných jiných právních nebo technických předpisů platných v době provádění a předání díla, kterými bude prokázáno dosažení předepsané kvality a předepsaných technických parametrů díla.
 - r. Respektování obecných podmínek daných povoleními k realizaci stavby, a to zejména vedením přehledu o případně vytěžené ornici a o nakládání s ní při respektování zásad její ochrany.
 - s. Zajištění ochrany a vytyčení podzemních inženýrských sítí uvedených v projektové dokumentaci.
3. Dílo bude provedeno dle projektové dokumentace, soupisu stavebních prací, dodávek a služeb s výkazem výměr a v souladu se stavebním povolením vydaným Městským úřadem v Železném Brodě, Odborem dopravy, dne 17.10.2017, č.j. OD-12153/2017-RADM, které nabylo právní moci dne 21.11.2017.
4. Veškerý odpad, jenž při provádění díla vznikne, je zhotovitel povinen odstranit na vlastní náklady. Veškeré meziskládky a skládky, nezbytné pro provedení díla je zhotovitel povinen zajistit na vlastní náklady po dohodě s obcí. Náklady spojené s užíváním jiných pozemků než těch, které jsou určeny pro realizaci díla (např. pro pojezd vozidel), je povinen hradit zhotovitel.

Čl. III Cena díla

1. Cena za provedení díla v rozsahu podle Čl. II. smlouvy, se sjednává dohodou smluvních stran ve smyslu zákona č. 526/1990 Sb., o cenách, ve znění pozdějších předpisů, na základě nabídky učiněné zhotovitelem na Veřejnou zakázku ze dne 24.01.2018.
2. Cena je nejvýše přípustná a nepřekročitelná, je platná po celou dobu realizace díla, a to i při případném prodloužení termínu dokončení realizace díla z důvodů vzniklých na straně objednatele, s výjimkou zákonné změny výše sazby DPH.

3. Cena díla zahrnuje všechny náklady související se zhotovením díla, vedlejší náklady související s umístěním stavby, zařízením staveniště a také ostatní náklady související s plněním podmínek zadávací dokumentace.
4. Celková cena za provedení díla:
bez DPH činí **4 160 284,54 Kč**
DPH 21% činí **873 659,75 Kč**

Celková cena za provedení díla vč. DPH činí **5 033 944,29 Kč.**
5. Položkový nabídkový rozpočet bude nedílnou součástí smlouvy a musí minimálně obsahovat následující specifikaci (sloupce excelovské tabulky) – kód položky, jednotkovou cenu, popis položky, měrnou jednotku a množství, nebo může být přímo exportován z programu KROS (ÚRS Praha) s využitím standardní funkcionality tohoto programu pro exporty „Excel VZ“.

Čl. IV Platební podmínky

1. Úhrada provedených prací bude provedena na základě zhotovitelem vyhotoveného daňového dokladu (faktury).
2. Objednatel neposkytuje zálohy.
3. Objednatel uhradí zhotoviteli cenu díla po řádném zhotovení díla a jeho protokolárním předání a převzetí dle této smlouvy, a to na základě vystavené faktury se správně vyplněnými údaji, včetně finanční částky. Faktura bude vystavena do 15 kalendářních dnů od protokolárního předání a převzetí díla. Součástí faktury budou technickým dozorem stavebníka odsouhlasené a objednatelem potvrzené soupisy provedených prací. Faktura bude doručena objednateli nejdéle do 15.11. příslušného roku.
4. V případě, že dílo bylo dokončeno a předáno v souladu s touto smlouvou, bude konečná faktura uhrazena jednorázově v plné výši.
5. Zadržné
Objednatel uhradí faktury/u vystavené/ou zhotovitelem v souladu s tímto článkem až do dosažení 90 % celkové ceny díla bez DPH a DPH v platné výši. Částka rovnající se 10% z ceny díla sloužící jako zádržné, bude uhrazena objednatelem zhotoviteli po odstranění zjištěných vad a nedostatků, které byly zjištěny při předání a převzetí díla, tj. po provedení díla dle této smlouvy. Zadržné bude uhrazeno objednatelem zhotoviteli do 15 dnů po úspěšném protokolárním předání a převzetí díla. Pokud objednatel převezme dílo, na němž se vyskytují vady či nedodělky, a nebo zhotovitel nepředá objednateli příslušné dokumenty dle čl. IX odst. 26, bude toto zádržné uhrazeno až po jejich odstranění či předání příslušných dokumentů.
6. Pokud zhotovitel požádá nahradit zádržné bankovní zárukou a zároveň předloží doklad o bankovní záruce minimálně ve výši zádržného, je objednatel povinen nahradit zádržné bankovní zárukou. Z dokladu o bankovní záruce musí být zřejmé, že výše bankovní záruky je minimálně ve výši zádržného, objednatel musí být osobou oprávněnou z bankovní záruky. O nahrazení zádržného bankovní zárukou bude smluvními stranami sepsán dodatek k této smlouvě.
7. Daňový doklad (Faktura) bude vyhotoven ve třech stejnopisech a bude obsahovat náležitosti daňového dokladu požadované zákonem č. 235/2004 Sb., o dani z přidané hodnoty, ve znění pozdějších předpisů, avšak výslovně vždy musí obsahovat

následující údaje: označení smluvních stran a jejich adresy, IČO, DIČ (je-li přiděleno), údaj o tom, že vystavovatel faktury je zapsán v obchodním rejstříku včetně spisové značky, označení této smlouvy, označení poskytnutého plnění, číslo faktury, den vystavení a lhůtu splatnosti faktury, označení peněžního ústavu a číslo účtu, na který se má platit, fakturovanou částku, razítko a podpis oprávněné osoby.

8. Součástí faktury budou dále soupisy provedených prací odsouhlasené technickým dozorem stavebníka a potvrzené objednatelem a v případě „konečné“ faktury také kopie protokolu o předání a převzetí díla, řádně podepsaného za obě smluvní strany. Převzaté práce budou oceněny jednotkovými cenami, dle k této smlouvě přiloženého oceněného soupisu prací. Fakturované částky budou zaokrouhleny na celé Kč.
9. Na faktuře pro objednatele bude zhotovitel uvádět:
Odběratel: Státní pozemkový úřad, Praha 3, Husinecká 1024/11a, PSČ 130 00, IČO 01312774
Konečný příjemce: Státní pozemkový úřad, Pobočka Liberec, U Nisy 745/6a, 460 057 Liberec
10. V případě, že faktura nebude obsahovat náležitosti uvedené v této smlouvě či jejich přílohách nebo v ní nebudou správně uvedené údaje dle této smlouvy, je objednatel oprávněn ji vrátit zhotoviteli na doplnění. V takovém případě začne plynout doručením opravené faktury objednateli nová lhůta splatnosti.
11. Splatnost faktury se stanovuje na 30 kalendářních dnů od data doručení faktury objednateli. Platby peněžitých částek se provádí bankovním převodem na účet druhé smluvní strany uvedený ve faktuře. Peněžitá částka se považuje za zaplacenou okamžikem jejího odepsání z účtu objednatele ve prospěch účtu zhotovitele. Faktura musí být objednateli doručena nejpozději do 15.11. příslušného roku.
12. Bude-li ze strany zhotovitele porušena právní povinnost, která je stanovena předpisy nebo touto smlouvou, a objednatel učiní nebo opomene či nebude moci učinit pro porušení takové povinnosti následné činnosti, v jejichž důsledku bude sankcionován ze strany orgánů veřejné správy, je příslušný zhotovitel povinen tuto částku jako vzniklou škodu objednateli nahradit, pokud nebyla způsobena zcela či zčásti v důsledku jednání či opomenutí objednatele nebo pokud na možné porušení předpisů zhotovitel objednatele předem neupozornil.
13. Zhotovitel tímto bere na vědomí, že objednatel je organizační složkou státu a jeho stav účtu závisí na převodu finančních prostředků ze státního rozpočtu. Zhotovitel souhlasí s tím, že v případě nedostatku finančních prostředků na účtu objednatele, dojde k zaplacení faktury po obdržení potřebných finančních prostředků a že časová prodleva z těchto důvodů nebude započítána do doby splatnosti uvedené na faktuře a nelze z těchto důvodů vůči objednateli uplatňovat žádné sankce. Objednatel se zavazuje, že v případě, že tato skutečnost nastane, oznámí ji neprodleně, a to písemně, zhotoviteli nejpozději do 5 pracovních dní před původním termínem splatnosti faktury, popř. do 3 pracovních dnů od okamžiku, kdy se objednatel dověděl o vzniku této skutečnosti, nastane-li ve lhůtě kratší než 5 pracovních dní před původním termínem splatnosti faktury.
14. Objednatel je oprávněn pozastavit či jednostranně započíst proti pohledávkám zhotovitele kteroukoli z plateb z kteréhokoli z následujících důvodů:
 - a. vad a nedodělků díla,
 - b. oprávněných nároků vznesených třetími stranami vůči objednateli v souvislosti s neplněním povinností zhotovitelem,

- c. nezaplacení ze strany zhotovitele za práci, materiál, zařízení anebo podzhotoviteli,
 - d. škody způsobené objednateli nebo jinému zhotoviteli či podzhotoviteli,
 - e. zřejmosti, že dílo nebude dokončeno ve stanovené lhůtě, a že nezaplacená částka je přiměřená k pokrytí škod vzniklých v důsledku prodlení s dokončením díla,
 - f. opakovaného neplnění povinností ze strany zhotovitele a nepostupování v souladu se smlouvou, nebo
 - g. v případě existence jakýchkoliv oprávněných finančních či jiných nároků objednatele vůči zhotoviteli.
15. Zhotovitel není oprávněn započíst žádnou svou pohledávku proti pohledávce objednatele z této smlouvy.
16. V případě prodlení kterékoliv smluvní strany se zaplacením peněžitě částky na základě úplné a řádně vystavené faktury, vzniká oprávněné straně nárok na úrok z prodlení ve výši patnácti tisícín procenta (0,015 %) z dlužné částky za každý i započatý den prodlení. Tím není dotčen ani omezen nárok na náhradu vzniklé škody.
17. Zhotovitel bere na vědomí, že na financování díla bude objednatelem požádáno o přiznání dotace z PRV 2014-2020. Zhotovitel souhlasí s následujícími specifickými podmínkami, které z této skutečnosti vycházejí:
- a. Zhotovitel se zavazuje, že fakturace bude prováděna tak, aby fakturované stavební práce byly členěny způsobem, který umožní zařazení dle číselníků výdajů (kódy 001, 002, 003, 004, 005, 006, 007), na které může být poskytnuta dotace PRV 2014-2020.
 - b. Zhotovitel se zavazuje poskytovat informace, dokladovat svoji činnost, poskytovat veškerou dokumentaci vztahující se k realizaci projektu a umožnit vstup kontrolou pověřeným osobám (zejména kontrolám ze strany Státního pozemkového úřadu, Ministerstva zemědělství ČR, Státního zemědělského intervenčního fondu, útvaru pro winding-up, Centrální harmonizační jednotky pro finanční kontrolu ve veřejné správě, Platebního orgánu, Nejvyššího kontrolního úřadu, Evropské komise a Evropského účetního dvora, popř. jimi určených zmocněnců a dalších kontrolních orgánů dle zákona č. 320/2001 Sb., o finanční kontrole ve veřejné správě a změně některých zákonů, ve znění pozdějších předpisů o finanční kontrole, do svých objektů a na pozemky k ověřování plnění podmínek Pravidel Programu rozvoje venkova 2014 -2020.
 - c. Zhotovitel se zavazuje uchovávat příslušné smlouvy a ostatní doklady týkající se realizace projektu ve smyslu zákona č. 563/1991 Sb., o účetnictví, ve znění pozdějších předpisů, po dobu stanovenou v tomto zákoně, nejméně však 10 let od splacení dotace.
18. Zhotovitel tímto bere na vědomí, že objednatel může požadovat rozdělení financování díla dle různých zdrojů. V takovém případě je zhotovitel povinen vystavit na vyžádání objednateli vícero faktur v závislosti na způsobitelných a nezpůsobitelných výdajích dotace. Zhotovitel je rovněž povinen umožnit přistoupení třetí strany k financování části díla.

Čl.V Doba plnění

- 1.** Dílo bude dokončeno nejpozději do **27.09.2018**

2. Objednatel se zavazuje předat staveniště dle čl. V odst. 6 této smlouvy. Zhotovitel je povinen zahájit a ukončit práce v termínech dle čl. V odst. 6 této smlouvy. Dobou plnění se rozumí úplné dokončení a předání díla objednateli včetně odstranění případných vad a nedodělků a vyklizení staveniště. Bude-li objednatelem dán příkaz k dočasnému zastavení prací na díle (sistace) je zhotovitel povinen tento příkaz uposlechnout, bez zbytečného odkladu zastavit práce a při provádění zabezpečovacích prací na stavbě postupovat dle pokynů objednatele tak, aby nedošlo k poškození či znehodnocení díla. Objednatel má právo vydat příkaz k zastavení nebo přerušení prací na nezbytně nutnou dobu v kterékoliv fázi výstavby. Prokazatelně vzniklé škody a náklady na straně zhotovitele v důsledku takto zastavené nebo přerušené práce objednatel uhradí. Výše uvedenými příkazy přestávají běžet lhůty ke splnění povinností zhotovitele vyplývající z této smlouvy. O dobu, o kterou je třeba dílo přerušit, se prodlužuje lhůta dohodnutá pro jeho dokončení. Trvá-li sistace déle než tři měsíce, je objednatel povinen vše, co dosud zhotovitel dokončil a připravil k plnění díla odebrat a zaplatit, pokud nedojde k jiné dohodě. Trvá-li sistace déle než šest měsíců nebo uplynula-li již původně dohodnutá doba provedení díla, je zhotovitel i objednatel oprávněn od smlouvy odstoupit, nedohodnou-li se smluvní strany jinak.
3. V případě, že zhotovitel přeruší práce na předmětu díla z důvodů na jeho straně, nebo na příkaz objednatele, k jehož vydání bude objednatel vyzván příslušnými orgány za mimořádné situace (např. požár, povodeň), projedná s ním objednatel neprodleně důvod přerušení a dohodne s ním termín opětného zahájení prací na díle. Nedojde-li k dohodě, resp. nesplní-li zhotovitel dohodnutý termín k zahájení prací, stanoví objednatel písemně dodatečnou přiměřenou lhůtu pro zahájení prací zhotovitelem. Nezahájí-li zhotovitel v dodatečné lhůtě práce nebo prohlásí před uplynutím dodatečné lhůty, že svůj závazek nesplní, může objednatel od smlouvy odstoupit. Toto přerušení prací nemá vliv na dohodnutou dobu plnění díla, pokud nedojde k jiné dohodě formou dodatku ke smlouvě.
4. Objednatel je oprávněn přesunout termín zahájení prací uvedených dle této smlouvy na dobu jinou (max. však o 24 měsíců od uvedeného termínu). Tato případná změna bude řešena dodatkem ke smlouvě.
5. Zhotovitel bere na vědomí, že realizace díla je podmíněna zaregistrováním Žádosti o dotaci z Programu rozvoje venkova (dále jen „**Žádost**“) po uzavření smlouvy o dílo a předložení všech podkladů k Žádosti. O datu zaregistrování Žádosti bude objednatel zhotovitele neprodleně a prokazatelně informovat (písemnou formou).
6. Dílo bude provedeno v následujících termínech:
 - a. Termín předání a převzetí staveniště: **01.03.2018**
(nejpozději do 5 pracovních dnů před zahájením prací)
 - b. Termín zahájení stavebních prací: **15.03.2018**
 - c. Termín dokončení stavebních prací: **27.09.2018**
 - d. Termín předání a převzetí díla: **27.09.2018**
(protokolární předání a převzetí řádně dokončeného díla)
7. Zhotovitel se dále zavazuje provést dílo v termínech uvedených v podrobném časovém harmonogramu postupu prací, jež zhotovitel uvedl jako součást své nabídky a který je pro zhotovitele závazný. Tento závazný podrobný harmonogram je nedílnou součástí této smlouvy jako její příloha č. 1. V návaznosti na tento podrobný časový harmonogram postupu prací se zhotovitel zavazuje dodržet tyto uzlové body- termíny jednotlivých fází stavby:

Uzlové body – definované fáze výstavby díla či jen objektu:

Dokončení úpravy pláně pro těleso cesty

- termín plnění do: **20.05.2018**

Dokončení konstrukčních vrstev vozovky

- termín plnění do: **25.08.2018**

Dokončení teréních úprav podél cesty

- termín plnění do: **25.09.2018**

8. Do 10 pracovních dnů od předání a převzetí staveniště si obě strany dohodnou kontrolní body průběhu stavby a rovněž organizační záležitosti předávacího a převjímacího řízení.
9. Žádost o kolaudaci podává u stavebního nebo speciálního úřadu objednatel, na základě písemného oznámení zhotovitele, že stavební práce jsou dokončeny a stavba je připravena ke kolaudačnímu řízení.

ČI.VI Povinnosti objednatele

1. Objednatel předá zhotoviteli staveniště, jak je vymezeno v příloze č. 1 této smlouvy, vyklizené a prosté práv třetích stran, o čemž bude proveden zápis.
2. Objednatel se na vyzvání zhotovitele zúčastní prohlídky dokončených a v budoucnosti nepřístupných prací a konstrukcí před zakrytím. Vyzván k tomu bude zhotovitelem nejméně 5 pracovních dnů předem. O provedené prohlídce bude učiněn zápis do stavebního deníku technickým dozorem.
3. Objednatel zajistí technický dozor stavebníka a autorský dozor, případně koordinátora bezpečnosti a ochrany zdraví při práci (dále jen BOZP). Objednatel, technický dozor stavebníka, autorský dozor a koordinátor BOZP jsou oprávněni kontrolovat provádění stavebních prací a provádět zápisy do stavebního deníku.
4. Objednatel, popřípadě jím určený technický dozor stavebníka, organizuje kontrolní dny stavby. Jejich četnost je závislá na složitosti stavby, časovém harmonogramu, na postupu provádění prací, na potřebě zajistit koordinaci prováděných prací se zhotovitelem a podzhotovitelem, kteří působí současně na stavbě, a v závislosti na důležitosti projednávaných úkolů a z nich vyplývajících povinností jednotlivých účastníků výstavby. Projednávané úkoly se zaznamenávají do zápisu z kontrolního dne.
5. Objednatel poskytne zhotoviteli součinnost nezbytnou k provedení díla.

ČI. VII Povinnosti zhotovitele

1. Zhotovitel je povinen vést stavební deník v rozsahu vyhlášky č. 499/2006 Sb. o dokumentaci staveb. Do stavebního deníku se zapisují všechny skutečnosti rozhodné pro plnění smlouvy. Zhotovitel je povinen vést stavební deník ode dne, kdy byly zahájeny práce na staveništi o pracích, které provádí sám nebo jeho dodavatelé. Povinnost vést stavební deník končí dnem, kdy se odstraní stavební vady a nedodělky podle kolaudačního souhlasu.
2. Zhotovitel se zavazuje na staveništi - pracovišti:

- a. dodržovat bezpečnostní, hygienické, požární a ekologické předpisy, zajistit si vlastní dozor nad bezpečností práce, zajistit si vlastní požární dozor u těch prací, kde to předpisují požární předpisy, a to i po skončení těchto prací v rozsahu stanoveném příslušnými požárními předpisy
 - b. zodpovídat za dodržování předpisu o bezpečnosti práce a technických zařízení na staveništi dle nařízení vlády č. 591/2006 Sb., o bližších minimálních požadavcích na bezpečnost a ochranu zdraví při práci na staveništích
 - c. zodpovídat za čistotu veřejných komunikací v případě vlastního provozu na nich
 - d. zajistit na stavbě v souladu s ust. § 153 zákona č. 183/2006 Sb., o územním plánování a stavebním řádu (dále jen „stavební zákon“), ve znění pozdějších předpisů (s odkazem na další související předpisy) stavbyvedoucího, přičemž tato osoba musí splňovat podmínky stanovené v zákoně č. 360/1992 Sb., o výkonu povolání autorizovaných architektů a o výkonu povolání autorizovaných inženýrů a techniků činných ve výstavbě, ve znění pozdějších předpisů.
3. Zhotovitel odpovídá za pořádek a čistotu na pracovišti a je povinen na své náklady odstraňovat odpady a nečistoty vzniklé jeho pracemi.
 4. Zařízení staveniště si zabezpečuje zhotovitel v souladu se svými potřebami, dokumentací předanou objednatelem a s požadavky objednatele. Cena zařízení, vybudování, provozu a likvidace staveniště je součástí smluvní ceny.
 5. Zhotovitel se zavazuje při provádění díla respektovat rozhodnutí objednatele, je však současně povinen objednatele upozornit na možné negativní důsledky jeho rozhodnutí, včetně důsledků pro kvalitu a termín odevzdání díla. Ustanovení § 2594 a 2595 občanského zákoníku tímto nejsou dotčena.
 6. Zhotovitel je povinen umožnit výkon technického dozoru stavebníka, autorského dozoru a koordinátora BOZP. Zhotovitel má povinnost zajistit v rámci zařízení staveniště podmínky pro výkon funkce autorského dozoru projektanta a technického dozoru stavebníka a případně koordinátora BOZP.
 7. V případě selhání plnění povinností autorského dozoru, nebo technického dozoru stavebníka, je zhotovitel o této skutečnosti povinen bezodkladně informovat objednatele. V opačném případě není zhotovitel zproštěn odpovědnosti za vady díla tímto způsobené.
 8. K ověření objemu provedených prací provede zhotovitel soupis provedených prací podle jednotlivých položek. Potvrzený soupis provedených prací je podkladem pro úhradu provedených prací. Kontrolu ocenění, tj. jednotkových cen, provádí technický dozor a jejich odsouhlasení je podmínkou úhrady faktury.
 9. Zhotovitel je povinen použít pro provádění díla pozemky určené ve stavebním povolení. Zhotovitel odpovídá za škody způsobené objednateli a jiným osobám mimo staveniště a tyto škody se zavazuje uhradit ve lhůtě, kterou stanoví objednatel v písemném oznámení o škodě mimo staveniště.
 10. Zhotovitel prohlašuje, že odpovídá objednateli za škodu na věcech, které od objednatele protokolárně převzal pro účely provedení díla, a zavazuje se spolu s předávaným dílem předložit objednateli vyúčtování a vrátit mu veškeré takové věci, které při provádění díla nezpracoval.
 11. V případech stanovených zákonem č. 309/2006 Sb., o zajištění dalších podmínek bezpečnosti a ochrany zdraví při práci, ve znění pozdějších předpisů (dále jen „ZoBP“), je zhotovitel povinen s předstihem 7 pracovních dnů vyzoomět objednatele

- o skutečnostech, zakládajících povinnost určit koordinátora BOZP na staveništi k výkonu zákonem stanovených činností.
12. Zhotovitel zajistí bezpečnost práce při přípravě a provádění stavby v souladu s ustanovením ZoBP, kterým se upravují další požadavky bezpečnosti a ochrany zdraví při práci v pracovněprávních vztazích a o zajištění bezpečnosti a ochrany zdraví při činnosti nebo poskytování služeb mimo pracovněprávní vztahy a zajistí dodržování právních předpisů v oblasti protipožární ochrany.
 13. V případě, že v průběhu zpracování díla vstoupí v platnost novela některého z předmětných předpisů, příp. bude vydán jiný právní předpis, který by se týkal uvedené problematiky, je zhotovitel povinen řídit se těmito novými předpisy.
 14. Zhotovitel je povinen využívat veřejnou komunikaci jen v souladu s platnými předpisy a hradí případné škody vzniklé jejím užíváním.
 15. Zhotovitel je povinen ve smyslu zákona č. 13/1997 Sb., o pozemních komunikacích, ve znění pozdějších předpisů, v případě omezení veřejného provozu na příslušných komunikacích nebo zvláštního režimu užívání příslušných komunikací si zabezpečit příslušné povolení u silničního správního úřadu a provést na svůj náklad všechna opatření, která úřady nařídí, totéž platí pokud se týče zajištění místa pro uložení přebytečné zeminy a stavební sutě.
 16. Dodávky energií a vody pro výstavbu budou zajištěny z odběrních míst, které zajistí zhotovitel v rámci řešení zařízení staveniště.
 17. Zhotovitel se zavazuje, že při realizaci díla nepoužije žádný materiál, o kterém je v době jeho užití známo, že je škodlivý. Pokud tak zhotovitel učiní, je povinen na písemné vyzvání objednatele provést okamžitě nápravu a veškeré náklady s tím spojené nese zhotovitel.
 18. Zhotovitel se zavazuje, že k realizaci díla nepoužije materiály, které nemají požadovanou certifikaci či předepsaný průvodní doklad, je-li to pro jejich použití nezbytné podle příslušných předpisů.
 19. Zhotovitel doloží na vyzvání objednatele, nejpozději však v termínu předání a převzetí díla soubor certifikátů, či jiných průvodních dokladů rozhodujících materiálů užitých k vybudování díla.
 20. Zhotovitel je povinen provést zápis o učiněném nálezu a z něho vyplývajícím přerušení prací do stavebního deníku, jak stanoví příloha č. 5 vyhl. č. 499/2006 Sb., B. 1. písm. y).
 21. Zhotovitel se zavazuje dodržovat ustanovení této smlouvy a příslušných předpisů vztahujících se k realizaci díla.

Čl. VIII Pojištění zhotovitele

1. Zhotovitel prohlašuje, že ke dni podpisu této Smlouvy má uzavřenou pojistnou smlouvu, jejímž předmětem je pojištění odpovědnosti za škodu způsobenou zhotovitelem třetí osobě v souvislosti s výkonem jeho činnosti, ve výši nejméně 5 000 000 Kč. Zhotovitel se zavazuje, že po celou dobu trvání této smlouvy bude pojištěn ve smyslu tohoto ustanovení a že nedojde ke snížení pojistné částky pod částku uvedenou v předchozí větě. Zhotovitel se dále zavazuje, že bude pojištěn také po dobu záruky a že nedojde ke snížení pojistné částky pod 30 % pojistné částky dle tohoto odstavce.
2. V úředně ověřené kopii pojistné smlouvy či rámcové pojistné smlouvy musí být zhotovitelem zřetelně barevně vyznačeny požadované výše uvedené jednotlivé

specifikace předmětu pojištění s pojistnou částkou a dobou platnosti nebo k tomu bude přiložen podepsaný dokument od pojišťovací společnosti, z kterého to bude jednoznačně vyplývat.

3. Dále v případě, že tato pojistná smlouva také řeší nebo omezuje limit pro jeden škodní případ, tak to zhotovitel zřetelně barevně vyznačí v pojistné smlouvě nebo v přiloženém dokumentu podepsaném pojišťovací společností. Tento limit nesmí být nižší než výše uvedený finanční limit.
4. Úředně ověřené kopie pojistné smlouvy (pojistných smluv) zhotovitele, resp. akceptované návrhy na uzavření pojistné smlouvy ze strany pojišťovny dle tohoto článku musí být doručeny objednateli nejpozději při převzetí staveniště. Na žádost objednatele je zhotovitel povinen kdykoliv později předložit uspokojivé doklady o tom, že pojistná smlouva (pojistné smlouvy) uzavřené zhotovitelem jsou a zůstávají v platnosti a účinnosti.
5. Zhotovitel je povinen řádně platit pojistné tak, aby pojistná smlouva či smlouvy sjednané dle této smlouvy či v souvislosti s ní byly platné po celou dobu provádění díla a v rozsahu dle předchozího odstavce i po dobu záruky. V případě, že dojde k zániku pojištění, je zhotovitel povinen o této skutečnosti neprodleně informovat objednatele a ve lhůtě 3 pracovních dnů uzavřít novou pojistnou smlouvu ve výše uvedeném rozsahu. Porušení této povinnosti ze strany zhotovitele považují strany této smlouvy za podstatné porušení smlouvy zakládající právo objednatele od smlouvy odstoupit.
6. Náklady na pojištění nese zhotovitel a má je zahrnuty ve sjednané ceně.

Čl. IX Provedení a předání, převzetí díla

Staveniště

1. Objednatel předá staveniště zhotoviteli nejpozději do 5 pracovních dnů před zahájením prací, o předání a převzetí staveniště vyhotoví objednatel písemný protokol, který obě smluvní strany podepíší. Za den předání a převzetí staveniště se považuje den, kdy dojde k oboustrannému podpisu příslušného protokolu.
2. Zařízení staveniště včetně odběru všech energií, vodného a stočného si zabezpečuje zhotovitel na svůj účet. Zhotovitel rovněž zajišťuje svým jménem a na svůj účet uzavření příslušných smluv s dodavatelem všech energií, smlouvu na vodné a stočné a smlouvu řešící odvádění dešťové a splaškové vody. (Dodávky energií a vody pro výstavbu budou zajištěny z odběrních míst za úhradu přes podružné měření, které zajistí zhotovitel v rámci řešení zařízení staveniště.).
3. Od doby převzetí staveniště až do protokolárního předání a převzetí díla objednatelem nese zhotovitel nebezpečí škody na díle a všech jeho zhotovovaných, upravovaných a dalších částech a na částech či součástech díla, které jsou na staveništi uskladněny. Z tohoto důvodu se zhotovitel zavazuje uzavřít a na své náklady udržovat v platnosti pojištění proti všem rizikům, ztrátám nebo poškozením díla způsobeným požárem, elektrickým zkratem, explozí, bouří, vichřicí, povodní, záplavou, sesouváním půdy, zemětřesením, tíhou sněhu nebo námrazy, letadlem nebo jiným letícím předmětem či předmětem z letadla spadlým.
4. Zhotovitel se zavazuje odstranit zařízení staveniště a vyklizené staveniště předat objednateli nejpozději s podpisem protokolu o provedení díla, řádně podepsaného za obě smluvní strany, ledaže se smluvní strany dohodnou, že dílo bude předáno až s předáním poslední odstraněné drobné vady a nedodělků. Nebo Staveniště bude

vyklizeno a případné úpravy okolí byly provedeny do 15 kalendářních dnů po předání a převzetí díla.

5. Nevyklidí-li zhotovitel staveniště ve sjednaném termínu je objednatel oprávněn zabezpečit vyklizení staveniště třetí osobou a náklady s tím spojené uhradí objednateli zhotovitel.

Zahájení prací

6. Zhotovitel zahájí činnosti vedoucí k dokončení stavby dnem předání a převzetí staveniště.

Pokud zhotovitel nezahájí činnosti vedoucí ke zdárnému dokončení stavby do 15 dnů ode dne předání a převzetí staveniště ani v dodatečně přiměřené lhůtě, je objednatel oprávněn odstoupit od smlouvy.

7. Pokud jsou při provádění stavby poskytovány dodávky či práce jinými osobami přímo pro objednatele, je objednatel povinen do předloženého harmonogramu vyznačit termíny stavební připravenosti a provádění těchto přímých dodávek. Zhotovitel je povinen dodržovat harmonogram postupu výstavby.
8. Při provádění díla postupuje zhotovitel samostatně. Zhotovitel se však zavazuje brát v úvahu veškeré upozornění a pokyny objednatele, týkající se realizace předmětného díla a upozorňující na možné porušování smluvních povinností zhotovitele. Zhotovitel je povinen upozornit objednatele bez zbytečného odkladu na nevhodnou povahu věcí převzatých od objednatele nebo pokynů daných mu objednatelem k provedení díla, jestliže zhotovitel mohl tuto nevhodnost zjistit při vynaložení odborné péče (především se může jednat o zjištěnou vadu v projektové dokumentaci).
9. Zhotovitel do doby obdržení nových pokynů od objednatele, je oprávněn přerušit provádění prací, pokud je to nezbytně nutné. O tuto dobu přerušení má zhotovitel nárok na prodloužení termínu dokončení díla, případně náhradu vzniklých vícenákladů. Objednatel je povinen upozornit zhotovitele bez zbytečného odkladu na nevhodné provádění díla a na nové skutečnosti, týkající se předmětného díla, které zjistil v průběhu výstavby.

Kontrola prováděných prací

10. Objednatel je oprávněn kontrolovat provádění díla. Zjistí-li objednatel, že zhotovitel provádí dílo v rozporu s povinnostmi vyplývajícími z této smlouvy nebo obecně závazných právních předpisů, je objednatel oprávněn požadovat, aby zhotovitel odstranil vady vzniklé vadným prováděním a dílo prováděl řádným způsobem. Jestliže zhotovitel tak neučiní v přiměřené lhůtě, jedná se o podstatné porušení této smlouvy, které opravňuje objednatele k odstoupení od této smlouvy.
11. Zhotovitel je povinen vyzvat objednatele ke kontrole a prověření prací, které v dalším postupu budou zakryty nebo se stanou nepřístupnými (postačí zápis ve stavebním deníku). Zhotovitel je povinen vyzvat objednatele nejméně 5 pracovních dnů před termínem, v němž budou předmětné práce zakryty. Pokud zhotovitel objednatele ke kontrole řádně nevyzve, je zhotovitel povinen na žádost objednatele odkrýt zakryté práce na vlastní náklad. Jestliže se objednatel i přes řádnou výzvu nedostaví a neprovede kontrolu těchto prací, je zhotovitel oprávněn předmětné práce zakrýt; bude-li následně objednatel požadovat dodatečně odkrýtí těchto prací, je zhotovitel povinen toto odkrýtí provést na náklady objednatele. V případě, že se při dodatečné kontrole zjistí, že práce nebyly řádně provedeny, hradí náklady spojené s odkrýtím, opravou

vadného stavu a následným zakrytím zhotovitel těchto prací, přičemž ustanovení § 2626 odst. 2 občanského zákoníku se neuplatní.

Kontrolní dny

12. Pro účely kontroly průběhu provádění díla organizuje objednatel, případně jím určený technický dozor stavebníka kontrolní dny v termínech nezbytných pro řádné provádění kontroly, nejméně však 1x měsíčně.
13. Objednatel je povinen oznámit konání kontrolního dne písemně nejméně 5 dnů před jeho konáním.
14. Kontrolních dnů se zúčastní zástupci objednatele případně osob vykonávající funkci technického dozoru stavebníka a autorského dozoru.
15. Zástupci zhotovitele jsou povinni se zúčastňovat kontrolních dnů. Zhotovitel má právo přizvat na kontrolní den své podzhotovitele.
16. Kontrolní dny vede objednatel, případně jím určený technický dozor stavebníka.
17. Obsahem kontrolního dne je zejména zpráva zhotovitele o postupu prací, kontrola časového a finančního plnění provádění prací, připomínky a podněty osob vykonávajících funkci technického a autorského dozoru a stanovení případných nápravných opatření a úkolů.
18. Objednatel, popřípadě jím určený technický dozor stavebníka pořizuje z kontrolního dne zápis o jednání, který písemně předá všem zúčastněným.
19. Zhotovitel je povinen zapsat termín konání kontrolního dne a jeho závěry do stavebního deníku.

Předání a převzetí díla

20. Zhotovitel je povinen provést dílo v termínu sjednaném ve smlouvě.
21. Zhotovitel je povinen písemně oznámit objednateli nejpozději 7 pracovních dnů předem termín ukončení prací a k tomuto termínu předložit objednateli veškeré doklady nezbytné k předání a převzetí díla a ke kolaudaci stavby. Pokud není dohodnuto jinak, je místem předání místo, kde je stavba prováděna. Místem pro předání dokladů je Státní pozemkový úřad, Krajský pozemkový úřad pro Liberecký kraj, Pobočka Liberec.
22. Objednatel je povinen nejpozději do 3 pracovních dnů ode dne dokončení díla zahájit přejímací řízení a řádně v něm pokračovat. Odchylně od ustanovení § 2607 odst. 2 občanského zákoníku se smluvní strany dohodly, že případné zkoušky nezbytné pro prokázání dokončení díla mohou být provedeny pouze za přítomnosti objednatele či osoby jím určené.
23. V případě, že zhotovitel hodlá dokončit dílo před termínem sjednaným ve smlouvě, je povinen nové datum dokončení díla objednateli písemně oznámit nejméně 14 dnů předem a současně jej vyzvat k předání a převzetí díla. Objednatel však není povinen zahájit přejímací řízení před sjednaným termínem dokončení díla.
24. Pokud se při předání a převzetí díla prokáže, že dílo není dokončeno, je zhotovitel povinen dílo dokončit v náhradní lhůtě a nese veškeré náklady vzniklé objednateli s opakovaným předáním a převzetím díla. Poskytnutí náhradního termínu neznamená, že objednatel nemůže uplatnit smluvní sankce za nesplnění termínu dokončení díla.
25. Obě smluvní strany mohou dodatkem k této smlouvě sjednat předávání a přejímání díla po částech nebo mohou sjednat předčasné předání.

26. Řádné provedení díla bude stvrzeno podpisem protokolu o provedení díla osobami oprávněnými jednat za objednatele a zhotovitele, a to po splnění všech níže uvedených podmínek:

- i. Dílo bylo dokončeno a předáno v souladu s touto smlouvou v rozsahu dle Čl. II. a v termínu dle Čl. V. této smlouvy.
- ii. O předání a převzetí díla byl vyhotoven protokol, jenž byl podepsán osobami oprávněnými jednat za objednatele a zhotovitele. V tomto protokolu musí být vždy uvedeno, zda bylo dílo **převzato s výhradami** (pokud dílo obsahuje ojedinělé drobné vady, které samy o sobě ani ve spojení s jinými nebrání užívání stavby funkčně nebo esteticky, ani její užívání podstatným způsobem neomezuji), či **bez výhrad**. V protokolu o předání a převzetí díla bude uvedeno zejména:

- hodnocení prací, zejména jejich jakostí,
- prohlášení objednatele, že předávané dílo nebo jeho část přijímá,
- soupis zjištěných vad a nedodělků a dohodnuté lhůty k jejich bezplatnému odstranění, způsobu odstranění, popř. sleva z ceny díla,
- dohoda o jiných právech z odpovědnosti za vady (prodloužení záruční lhůty).

Nedojde-li k dohodě, uvedou se v zápise stanoviska obou stran.

- iii. Staveniště bylo vyklizeno a případné úpravy okolí byly provedeny do 15 kalendářních dnů po předání a převzetí díla.
- iv. Objednateli byly předány následující doklady:
 1. stavební deník v souladu s ustanovením § 157 zákona č. 183/2006 Sb. a vyhláškou č.62/2013 Sb.
 2. geodetické zaměření skutečného provedení díla vč. případných geometrických plánů a to ve čtyřech vyhotoveních v grafické (tištěné) podobě a v jednom digitálním vyhotovení (CD) ve formátech pdf a dwg.
 3. podrobný soupis skutečně provedených prací dle jednotkových cen dle členění požadovaného objednatelem,
 4. dokumentace skutečného provedení stavby v souladu s § 4 a přílohou č. 3 vyhlášky č. 499/2006 Sb, o dokumentaci staveb, ve znění pozdějších předpisů, (*případně nebude-li požadována DSP, tak bude znít odst. d: vyznačení, popis a zdůvodnění změn a odchylek skutečného provedení stavby od stavebního povolení a ověřené projektové dokumentace odsouhlasené autorským dozorem, technickým dozorem stavebníka, Stavebníkem a případně stavebním úřadem*)
 5. doklady o kvalitě jakosti provedených skrytých prací a konstrukcí,

6. certifikáty použitých materiálů,
 7. doklady o výsledcích zhutnění,
 8. doklady o vyhovujících výsledcích zkoušek,
 9. doklad o uložení přebytečné zeminy a odpadů,
 10. zápis o odstranění případných drobných vad a nedodělků vyplývajících z protokolu o předání a převzetí díla,
 11. kolaudační souhlas (varianta při použití čl. V odst. 11)
 12. a jiné doklady, vyplývající ze specifikace veřejné zakázky.
27. V případě, kdy je dílo předáno bez vad, převezme objednatel dílo bez výhrad.
28. V případě, kdy dílo vykazuje pouze ojedinělé drobné vady, které samy o sobě ani ve spojení s jinými vadami nebrání užívání díla funkčně nebo esteticky, ani jeho užití podstatným způsobem neomezují, může objednatel převzít dílo s výhradami, například pokud je řádné provedení díla závislé na vegetačních podmínkách. Drobné vady budou zhotovitelem odstraněny neprodleně, nedohodnou-li se smluvní strany jinak. Termín odstranění bude uveden v předávacím protokolu. O odstranění drobných vad a nedodělků bude sepsán samostatný protokol o odstranění drobných vad a nedodělků.
29. Kvalita díla bude odpovídat závazným standardům stanoveným ČSN, atestům, certifikačním protokolům a ujednáním dle této smlouvy.
30. Vlastníkem zhotovované věci je až do okamžiku protokolárního předání díla objednateli zhotovitel, který zároveň nese nebezpečí škody na této věci. Na objednatele přechází toto vlastnictví okamžikem protokolárního převzetí díla, tímto okamžikem přechází na objednatele i nebezpečí škody na zhotovené věci.
31. V případě, že zhotovitel oznámí objednateli, že dílo je připraveno k předání a převzetí a při předávacím a přijímacím řízení se prokáže, že dílo není dokončeno nebo není ve stavu schopném předání a převzetí, je zhotovitel povinen uhradit objednateli veškeré náklady jemu vzniklé při neúspěšném předávacím a přijímacím řízení. Zhotovitel nese i náklady na organizaci opakovaného řízení.
32. V případě, že se objednatel přes řádné vyzvání a bez závažného důvodu nedostaví k převzetí a předání díla, nebo předávací a přijímací řízení jiným způsobem zmaří, je objednatel povinen uhradit zhotoviteli veškeré náklady jemu vzniklé při neúspěšném předávacím a přijímacím řízení. Objednatel pak nese i náklady na organizaci opakovaného řízení s tím, že zhotovitel není, v případě včasného vyzvání, po dobu od sjednaného termínu dokončení díla v prodlení.

Čl. X Kontrola projektové dokumentace

1. Zhotovitel potvrzuje, že provedl kontrolu projektové dokumentace, výkazu výměr a seznámil se se všemi okolnostmi a podmínkami svého plnění včetně prostoru staveniště.
2. Zjistí-li zhotovitel vady projektové dokumentace, je povinen na ně objednatele bezodkladně upozornit. Zhotovitel předá objednateli soupis vad a nedostatků projektové dokumentace, včetně návrhů na jejich odstranění.
3. Pokud zhotovitelem zjištěné vady a nedostatky projektové dokumentace jsou objednatelem shledány jako oprávněné a objednatel nemůže tyto vady projektové dokumentace odstranit do 15 pracovních dnů ode dne oznámení zhotovitelem, sjednají

se zhotovitelem lhůtu k jejich odstranění. Po tuto dobu se pozastavuje zhotovitelova lhůta pro plnění závazků, vyplývajících z této smlouvy a zhotovitel není v prodlení. Termíny plnění dle této smlouvy budou prodlouženy o dobu, po kterou budou odstraňovány vady projektové dokumentace.

Čl. XI Stavební deník

1. Zhotovitel je povinen vést ode dne předání a převzetí staveniště stavební deník dle vyhlášky 499/2006 Sb., o dokumentaci staveb, do kterého zapisuje skutečnosti předepsané zákonem a příslušnou prováděcí vyhláškou.
2. Povinnost vést stavební deník končí dnem odstranění vad a nedodělků z přejímacího řízení nebo vydáním kolaudačního souhlasu (rozhodující je okolnost, která nastane později).
3. Zápisy do stavebního deníku provádí zhotovitel formou denních záznamů. Veškeré okolnosti rozhodné pro plnění díla musí být učiněny zhotovitelem v ten den, kdy nastaly nebo nejpozději následující den, kdy se na stavbě pracuje.
4. Stavební deník musí být přístupný kdykoliv v průběhu pracovní doby oprávněným osobám objednatele, případně jiným osobám oprávněným do stavebního deníku zapisovat.
5. Objednatel, nebo jím pověřená osoba vykonávající funkci technického dozoru stavebníka, je povinen se vyjadřovat k zápisům ve stavebním deníku učiněným zhotovitelem nejpozději do 5 dnů ode dne vzniku zápisu, jinak se má za to, že s uvedeným zápisem souhlasí.
6. Nesouhlasí-li zhotovitel se zápisem, který učinil do stavebního deníku objednatel nebo jím pověřená osoba vykonávající funkci technického dozoru, případně osoba vykonávající funkci autorského dozoru, musí k tomuto zápisu připojit svoje stanovisko nejpozději do 5 dnů, jinak se má za to, že se zápisem souhlasí.
7. V případě neočekávaných událostí nebo okolností majících zvláštní význam pro další postup stavby, pořizuje zhotovitel i příslušnou fotodokumentaci, která se stane součástí stavebního deníku.
8. Stavební deník musí mít číslované listy a nesmí v něm být vynechána volná místa.
9. Zápisy do stavebního deníku musí být prováděny čitelně a musí být vždy k nadepsanému jménu a funkci podepsány osobou, která příslušný zápis učinila.
10. Zápisy ve stavebním deníku se nepovažují za změnu smlouvy, ale slouží jako podklad pro vypracování příslušných dodatků smlouvy.

Čl. XII Odpovědnost za vady, smluvní pokuty, záruční doba

1. Zhotovitel odpovídá za vady, jež má dílo v době jeho předání a převzetí a dále odpovídá za vady díla zjištěné po celou dobu záruční lhůty (záruka za jakost).
2. Zhotovitel poskytne objednateli záruku za jakost díla v délce 60 měsíců ode dne předání a převzetí díla. V případě, že součástí díla je výsadba zeleně, poskytne zhotovitel na tuto část plnění záruku v délce 36 měsíců ode dne předání a převzetí díla. Minimálně po tuto dobu zodpovídá zhotovitel za to, že dílo bude způsobilé k obvyklému účelu, zachová si touto smlouvou stanovené vlastnosti a bude odpovídat požadavkům platných právních předpisů a norem.

3. Po dobu záruky za jakost se zhotovitel zavazuje bezplatně odstranit vady uplatněné objednatelem bezodkladně, nejpozději však do 30 kalendářních dnů od doručení reklamace, pokud se smluvní strany nedohodnou jinak. Na odstraněné vady se rovněž vztahuje záruka v délce dle předchozího odstavce tohoto článku od doby jejich odstranění.
4. Zhotovitel neodpovídá za vady díla, které byly způsobeny objednatelem, třetí osobou nebo vyšší mocí, případně běžným opotřebením.
5. Zhotovitel neodpovídá za vady díla, jestliže tyto vady byly způsobeny použitím věcí předaných mu ke zpracování objednatelem v případě, že zhotovitel ani při vynaložení odborné péče nevhodnost těchto věcí nemohl zjistit nebo na ně upozornil a objednatel na jejich použití trval.
6. Zhotovitel rovněž neodpovídá za vady způsobené dodržáním nevhodných pokynů daných mu objednatelem, jestliže zhotovitel na nevhodnost těchto pokynů písemně upozornil a objednatel na jejich dodržení trval nebo jestli zhotovitel tuto nevhodnost ani při vynaložení odborné péče nemohl zjistit.
7. Nebyla-li do okamžiku, kdy objednatel uplatnil vady díla zaplacená cena za dílo, není jí povinen objednatel zaplatit do doby odstranění uplatněných vad, ledaže by zhotovitel prokázal, že reklamace nebyla oprávněná.
8. Odstranění vad a nedodělků bude potvrzeno zápisem o jejich odstranění podepsaným zástupci smluvních stran.
9. Zhotovitel se zavazuje při provádění díla dodržet vytyčenou vlastnickou hranici pozemků určených ke stavbě dle projektové dokumentace pro provádění stavby. O vadu díla se jedná v případě, že při kontrolním zaměření stavby pro potřeby udělení kolaudačního souhlasu bude zjištěno, že zhotovitel vytyčenou vlastnickou hranici nedodržel a že se stavba nachází na pozemcích sousedních vlastníků. V takovém případě je zhotovitel povinen uhradit objednateli veškeré náklady související s výkupy takto zastavěných pozemků včetně vyhotovení geometrických plánů a veškeré další náklady související s odstraněním této vady, jakož i případné škody, které objednateli nebo třetím osobám tímto vzniknou.
10. V případě, že se jedná o vadu typu havárie, jež může zapříčinit vznik dodatečných škod, je zhotovitel povinen započít s odstraňováním vady neprodleně tak, aby nedocházelo ke vzniku dalších škod.
11. Pokud činností zhotovitele dojde ke způsobení škody objednateli nebo třetím osobám z titulu opomenutí, nedbalosti nebo neplněním podmínek vyplývajících ze zákona, technických nebo jiných norem nebo vyplývajících z této smlouvy je zhotovitel povinen bez zbytečného odkladu tuto škodu odstranit a není-li to možné, tak finančně uhradit. Veškeré náklady s tím spojené nese zhotovitel. Zhotovitel odpovídá i za škodu na díle způsobenou činnostmi těch, kteří pro něj dílo provádějí.
12. Zhotovitel odpovídá též za škodu způsobenou okolnostmi, které mají původ v povaze strojů, přístrojů nebo jiných věcí, které zhotovitel použil nebo hodlal použít při provádění díla.
13. Záruční lhůta neběží po dobu, po kterou objednatel nemohl předmět díla užívat pro vady díla, za které zhotovitel odpovídá.
14. Zhotovitel odpovídá objektivně za vady, které mělo dílo v době předání. Tyto vady mohou být zjevné nebo skryté. Objednatel je povinen provést kontrolu předmětu díla, co nejdříve po předání, při této kontrole by měl odhalit všechny zjevné vady díla
15. Pokud při nesplnění termínu dokončení díla a termínu předání a převzetí díla z důvodů na straně zhotovitele nebudou objednateli proplaceny zcela nebo zčásti náklady na

- dílo z prostředků *EU (PRV)*, zavazuje se zhotovitel objednateli uhradit do 30 kalendářních dnů vzniklou škodu.
16. Zhotovitel se zavazuje uhradit smluvní pokutu ve výši 0,02 % z celkové ceny díla bez DPH za každý i započatý kalendářní den prodlení s termínem zahájení prací dle této smlouvy.
 17. Zhotovitel se zavazuje uhradit smluvní pokutu ve výši 0,03 % z celkové ceny díla bez DPH za každý i započatý kalendářní den prodlení s dílčími termíny jednotlivých fází stavby dle této smlouvy.
 18. Zhotovitel se zavazuje uhradit smluvní pokutu ve výši 0,05 % z celkové ceny díla bez DPH za každý i započatý kalendářní den prodlení s předáním dokončeného díla dle této smlouvy.
 19. V případě, kdy předávané dílo bude obsahovat vady a nedodělky, se zhotovitel zavazuje uhradit smluvní pokutu ve výši 0,05 % z celkové ceny díla bez DPH za každý i započatý kalendářní den prodlení se sjednaným termínem odstranění vad a nedodělků.
 20. Pokud zhotovitel neodstraní objednatelem uplatněnou vadu díla ve sjednaném termínu, je povinen zaplatit objednateli smluvní pokutu ve výši 0,05 % z celkové ceny díla bez DPH, za každou uplatněnou vadu.
 21. Za porušení povinnosti mlčenlivosti dle této smlouvy je zhotovitel povinen zaplatit objednateli smluvní pokutu ve výši 100.000,- Kč, a to za každý jednotlivý případ porušení povinnosti.
 22. Za prodlení s uvedením staveniště do původního stavu oproti dohodnutému harmonogramu zaplatí zhotovitel objednateli smluvní pokutu ve výši 0,03% z celkové ceny díla bez DPH za každý i započatý den prodlení
 23. Všechny výše uvedené smluvní pokuty jsou splatné do 10 kalendářních dnů od doručení jejího vyúčtování zhotoviteli. Smluvní pokuty lze uložit opakovaně za každý jednotlivý případ porušení povinnosti. Ujednáním o smluvní pokutě není dotčeno právo stran na náhradu škody v plné výši a věřitel je oprávněn domáhat se náhrady škody v plné výši, i když přesahuje výši smluvní pokuty.
 24. Bude-li ze strany zhotovitele porušena povinnost, která je stanovena právními předpisy nebo touto smlouvou a objednatel učiní nebo opomene učinit v důsledku porušení takové povinnosti následné činnosti, v jejichž důsledku bude sankcionován ze strany orgánů veřejné správy je zhotovitel povinen tuto částku jako vzniklou škodu objednateli nahradit, pokud nebyla způsobena zcela či zčásti v důsledku jednání či opomenutí objednatele nebo pokud na možné porušení předpisů zhotovitel objednatele předem neupozornil.
 25. Žádná ze smluvních stran nemá povinnost nahradit škodu způsobenou porušením svých povinností vyplývajících z této smlouvy a není v prodlení, bránila-li jí v jejich splnění některá z překážek vylučujících povinnost k náhradě škody ve smyslu § 2913 odst. 2 občanského zákoníku.

Čl. XIII Ukončení smlouvy

1. Objednatel si vyhrazuje právo na odstoupení od smlouvy v případě, že zhotovitel bude v prodlení s plněním smlouvy z důvodů na straně zhotovitele delším než 30 kalendářních dnů, nebo pokud bude provádět dílo nekvalitně v rozporu s platnými právními předpisy nebo smlouvou.

2. Objednatel je od této smlouvy oprávněn odstoupit bez jakýchkoliv sankcí, pokud mu nebude schválena částka ze státního rozpočtu, nebo dotace z PRV 2014-2020, která je potřebná k úhradě za plnění poskytované podle této smlouvy.
3. Objednatel je dále oprávněn odstoupit od této smlouvy:
 - a. v případě, že probíhá insolvenční řízení proti majetku zhotovitele, v němž bylo vydáno rozhodnutí o úpadku nebo byl konkurs zrušen proto, že majetek zhotovitele byl zcela nepostačující, nebo zhotovitel vstoupí do likvidace;
 - b. v případě podstatného porušení této smlouvy zhotovitelem, zejména v případě:
 - i. prodlení s řádným zahájením prací, předáním dílčího plnění či zhotovením díla, po dobu delší než 30 kalendářních dnů,
 - ii. prodlení s řádným protokolárním předáním díla delším než 30 kalendářních dnů,
 - iii. neoprávněného zastavení či přerušení prací na díle na dobu delší než 15 kalendářních dnů v rozporu s touto smlouvou,
 - iv. kdy zhotovitel využil k plnění předmětu této smlouvy podzhotovitele v rozporu s nabídkou zhotovitele v rámci zadávacího řízení na Veřejnou zakázku nebo bez předchozího souhlasu objednatele,
 - v. kdy vyjde najevo, že zhotovitel uvedl v rámci zadávacího řízení nepravdivé či zkreslené informace, které by měly zřejmý vliv na výběr zhotovitele pro uzavření této smlouvy
 - vi. jiného porušení povinnosti dle této smlouvy, které nebude odstraněno ani v dostatečné přiměřené lhůtě 14 kalendářních dnů.
4. Odstoupení od této smlouvy musí být učiněno písemným oznámením o odstoupení od této smlouvy druhé straně, účinky odstoupení nastávají dnem doručení oznámení druhé smluvní straně. V pochybnostech se má za to, že odstoupení odeslané s využitím provozovatele poštovních služeb bylo doručeno do 3 pracovních dnů od jeho odeslání v poštovní zásilce s dodejkou. Odstoupení od této smlouvy může být učiněno i prostřednictvím datové schránky podle zákona č. 300/2008 Sb., o elektronických úkonech a autorizované konverzi dokumentů, ve znění pozdějších předpisů.
5. V případě zániku účinnosti této smlouvy odstoupením je zhotovitel povinen okamžitě opustit staveniště a vyklidit zařízení staveniště nejpozději do 15 dnů od účinnosti odstoupení, nedohodnou-li se strany jinak. Zhotovitel je v takovém případě povinen učinit veškerá potřebná opatření k tomu, aby zabránil vzniku škody hrozící objednateli v důsledku ukončení činností zhotovitele a o těchto opatřeních objednatel bezprostředně informovat. V opačném případě odpovídá zhotovitel za škodu způsobenou v důsledku porušení této povinnosti. Objednatel se zavazuje převzít a zhotovitel se zavazuje předat dosud provedené práce i nedokončené dodávky do 5 kalendářních dnů ode dne účinnosti odstoupení od této smlouvy. O takovém předání a převzetí bude pořízen oběma stranami zápis s náležitostmi protokolu o předání a převzetí díla, tj. bude v něm podrobně popsán stav rozpracovanosti díla, provedeno jeho ohodnocení, vymezeny vady a nedodělky a sjednán způsob jejich odstranění. Objednatel má v případě odstoupení od této smlouvy i u odstranitelných vad právo požadovat slevu z ceny, namísto odstranění takových vad.
6. Objednatel je oprávněn tuto smlouvu vypovědět i bez uvedení důvodu na základě písemné výpovědi. Výpovědní doba činí 1 kalendářní měsíc a počíná běžet od prvního dne kalendářního měsíce následujícího po doručení výpovědi druhé straně.

Čl.XIV Povinnost mlčenlivosti a ochrana informací

1. Zhotovitel se zavazuje během plnění této smlouvy i po ukončení její účinnosti zachovávat mlčenlivost o všech skutečnostech, které se dozví od objednatele v souvislosti s jejím plněním, a to zejména ohledně veškerých informací, dokumentů nebo materiálů dodaných objednatelem nebo od objednatele přijatých v jakékoli formě, především ohledně obchodního tajemství ve smyslu § 504 občanského zákoníku a důvěrných informací ve smyslu § 1730 občanského zákoníku (dále jen „Důvěrné informace“). Tím není dotčena možnost zhotovitele uvádět činnost podle této smlouvy jako svou referenci ve svých nabídkách v zákonem stanoveném rozsahu, popřípadě rozsahu stanoveném zadavatelem či organizátorem konkrétního výběrového nebo zadávacího řízení.
2. Zhotovitel se zavazuje věnovat Důvěrným informacím stejnou ochranu, péči a pozornost, jakou věnuje svým vlastním důvěrným informacím a zavazuje se, že bez výslovného písemného souhlasu objednatele zejména Důvěrné informace nesdělí, neposkytne nebo neumožní získat Důvěrné informace žádné třetí osobě ani subjektu.
3. Zhotovitel se zavazuje, že pokud v souvislosti s realizací této smlouvy při plnění svých povinností přijdou jeho pověření zaměstnanci do styku s osobními nebo citlivými údaji ve smyslu zákona č. 101/2000 Sb., o ochraně osobních údajů, ve znění pozdějších předpisů, učiní veškerá opatření, aby nedošlo k neoprávněnému nebo nahodilému přístupu k těmto údajům, k jejich změně, zničení či ztrátě, neoprávněným přenosům, k jejich jinému neoprávněnému zpracování, jakož aby i jinak neporušil tento zákon. Zhotovitel nese plnou odpovědnost a právní důsledky za případné porušení zákona z jeho strany.
4. Zhotovitel se zavazuje uhradit objednateli či třetí straně, kterou porušením povinnosti mlčenlivosti nebo jiné své povinnosti v tomto článku uvedené poškodí, veškeré škody tímto porušením způsobené. Povinnosti zhotovitele vyplývající z ustanovení příslušných právních předpisů o ochraně utajovaných informací nejsou ustanoveními tohoto článku dotčeny.

Čl. XV Licenční ujednání

1. Vzhledem k tomu, že součástí plnění zhotovitele dle této smlouvy je i plnění, které může naplňovat znaky autorského díla ve smyslu zákona č. 121/2000 Sb., o právu autorském, o právech souvisejících s právem autorským a o změně některých zákonů, ve znění pozdějších předpisů, či předmětu chráněného průmyslovým vlastnictvím (dále jen „předmět ochrany“), je k těmto součástem plnění poskytována licence za podmínek sjednaných v této smlouvě.
2. Zhotovitel prohlašuje, že je oprávněn vykonávat svým jménem a na svůj účet majetková práva k předmětu ochrany a že je oprávněn k jeho užití udělit objednateli licenci.
3. Zhotovitel poskytuje objednateli nevýhradní oprávnění ke všem v úvahu přicházejícím způsobům užití předmětu ochrany a bez jakéhokoli omezení, to i v případě, pověřil-li zhotovitel provedením díla jinou osobu (podzhotovitele), a to zejména pokud jde o územní, časový nebo množstevní rozsah užití.
4. Odměna za poskytnutí této licence je zahrnuta v ceně díla dle této smlouvy.
5. Objednatel je oprávněn práva tvořící součást licence zcela nebo zčásti jako podlicenci poskytnout třetí osobě.

6. Objednatel je oprávněn předmět ochrany upravit či jinak měnit, a to bez souhlasu zhotovitele.

Čl. XVI Zvláštní ujednání

1. Realizace díla, termíny zahájení a dokončení díla, jsou závislé na výši finančních prostředků přidělených objednateli ze státního rozpočtu na investice pro příslušný kalendářní rok, nebo přiznání dotace z PRV 2014-2020.
2. Pověří-li zhotovitel provedením části díla jinou osobu (podzhotovitele), má zhotovitel odpovědnost, jako by dílo prováděl sám.
3. Plnění poddodávkou nad rámec uvedený v nabídce zhotovitele na veřejnou zakázku, která je předmětem této smlouvy, musí být předem s objednatelem projednáno, odsouhlaseno. Zhotovitel je povinen ve všech podzhotovitelských smlouvách zajistit závazek podzhotovitelů poskytnout subjektům provádějícím audit a kontrolu, nezbytné informace týkající se podzhotovitelských činností. V případě porušení tohoto ustanovení není objednatel povinen uhradit práce provedené podzhotovitelem.
4. Každá změna podzhotovitele musí být předem s objednatelem projednána a odsouhlasena.
5. Ke změně podzhotovitelů či dalších osob, jejichž prostřednictvím zhotovitel prokazoval jakoukoliv část kvalifikace v zadávacím řízení vedoucí k uzavření této smlouvy, je zhotovitel oprávněn po písemném odsouhlasení ze strany objednatele a za předpokladu, že každý náhradní podzhotovitel či osoba bude splňovat požadovanou část kvalifikace jako podzhotovitel či osoba předchozí, a to ve stejném nebo větším rozsahu. Nový podzhotovitel musí splňovat kvalifikaci minimálně v rozsahu, v jakém byla prokázána v zadávacím řízení
6. Přerušeni provádění díla mohou provést zástupci objednatele i zhotovitele oprávnění podepsat tuto smlouvu a její dodatky. Přerušit provádění díla může v odůvodněných případech také technický dozor. Důsledky přerušeni provádění díla se řídí příslušnými ustanoveními občanského zákoníku.
7. V případě, že objednatel převede řádně zhotovené a převzaté dílo na další subjekt, je zhotovitel povinen ve vztahu k tomuto dalšímu subjektu plnit veškeré závazky, které pro něj z této smlouvy vyplývají, zejména závazky týkající se záruční doby, záruky na jakost a uplatnění a odstranění vad díla. Zhotovitel tímto souhlasí s přechodem uvedených práv objednatele na nového vlastníka stavby.
8. S výjimkou předchozího je možnost postoupení pohledávek, práv či povinností z této smlouvy na třetí stranu vyloučena, pokud se smluvní strany písemně nedohodnou jinak.
9. Stane-li se některé ustanovení této smlouvy neplatné či neúčinné, nedotýká se to ostatních ustanovení této smlouvy, která zůstávají platná a účinná. Smluvní strany se v tomto případě zavazují dohodou nahradit ustanovení neplatné/neúčinné novým ustanovením platným/účinným, které nejlépe odpovídá původně zamýšlenému ekonomickému účelu ustanovení neplatného/neúčinného. Do té doby platí odpovídající úprava obecně závazných právních předpisů České republiky
10. Vyskytnou-li se události, které jedné nebo oběma smluvním stranám částečně nebo úplně znemožní plnění jejich povinností podle této smlouvy, jsou povinny se o tomto bez zbytečného odkladu informovat a společně podniknout kroky k jejich překonání. Nesplnění této povinnosti zakládá právo na náhradu škody pro stranu, která se porušení této smlouvy v tomto bodě nedopustila.

11. Objednatel je oprávněn v průběhu stavby požadovat po zhotoviteli umožnění kontroly konstrukčních vrstev třetími osobami. V případě zjištěných nedostatků je zhotovitel povinen zajistit nápravu zjištěného stavu.
12. Na provedení díla se bude podílet podzhotovitel zhotovitele. V případě, že se podzhotovitel bude podílet na provedení díla, tak bude plněna podzhotovitelem následující část díla týkající se níže uvedených položek v soupisu prací:

Číslo položky	Název položky
62	geodetické práce před výstavbou
63	geodetické práce po výstavbě

Čl. XVII. Dodatečné práce

1. Objednatel si vyhrazuje právo kdykoliv v průběhu plnění předmětu smlouvy bez uvedení důvodu snížit nebo zvýšit druh a rozsah jednotlivých prací či dodávek. V případě, kdy tyto práce či dodávky budou obsaženy v nabídkovém rozpočtu, který je součástí této smlouvy jako její příloha č. 2, se pro ocenění těchto víceprací či méněprací užije cen uvedených v tomto rozpočtu. Pokud tyto práce či dodávky při zvýšení rozsahu nebudou obsaženy v nabídkovém rozpočtu, stanoví se soupis stavebních prací, dodávek a služeb dle struktury cenové soustavy URS Praha a.s.. Bez ohledu na ustanovení předchozích vět bude zadání těchto víceprací či méněprací vždy řešeno v souladu se ZZVZ.
2. Veškeré práce, které nejsou uvedeny v Čl. II a které nejsou předmětem nabídkového rozpočtu (položkou či výměrou), který je součástí této smlouvy jako příloha č. 2, jsou dodatečné práce a budou připuštěny pouze ve výjimečných odůvodněných případech.
3. O jakýchkoli dodatečných pracích musí být mezi objednatelem a zhotovitelem uzavřena samostatná písemná smlouva (dodatek k této smlouvě) s dohodnutím ceny a vlivu na termín předání díla dle této smlouvy. Zadání dodatečné práce musí být řešeno v souladu se ZZVZ
4. Pokud zhotovitel provede dodatečné práce bez písemného souhlasu a písemné smlouvy (dodatku ke smlouvě o dílo) uzavřené s objednatelem, má objednatel právo odmítnout jejich úhradu.
5. V případě, že objednatel bude požadovat práce nad rámec rozsahu díla, případně omezení rozsahu díla, nebo při realizaci díla budou zjištěny skutečnosti, které nebyly v době podpisu této smlouvy známy nebo při realizaci díla budou zjištěny skutečnosti odlišné od skutečností uvedené v příslušné projektové dokumentaci předané objednatelem a smluvní strany tyto skutečnosti nemohly předvídat, jsou smluvní strany povinny řešit otázku výše ceny a případnou změnu doby plnění.
6. Objednatel bude zhotovitelem vždy předem informován, že určitá práce již není zahrnuta v původním sjednaném rozsahu díla a zhotovitel není oprávněn začít s realizací víceprací předtím, než je objednatel písemně objedná a odsouhlasí jejich cenu.
7. Součástí veškerých případných dodatečných prací bude položkový nabídkový rozpočet a to i v elektronické podobě, s náležitostmi dle čl. III odst. 5 této smlouvy.

Čl. XVIII Závěrečná ustanovení

1. Práva a povinnosti smluvních stran touto smlouvou výslovně neupravené se řídí občanským zákoníkem.
2. V případě změny podmínek poskytování dotací z programu PRV, které by měly vliv na některá ustanovení této smlouvy, je objednatel oprávněn požadovat po zhotoviteli uzavření dodatku k této smlouvě.
3. Ustanovení smlouvy je možno měnit nebo zrušit pouze písemnou formou –dodatku podepsaným oprávněnými zástupci obou smluvních stran. Ukončením účinnosti této smlouvy nejsou dotčena ustanovení smlouvy týkající se převodu vlastnického práva, nároků z odpovědnosti za vady a ze záruky za jakost, nároků z odpovědnosti za škodu a nároků ze smluvních pokut, ustanovení o povinnosti mlčenlivosti a ochraně informací, ani další ustanovení a nároky, z jejichž povahy vyplývá, že mají trvat i po zániku této smlouvy.
4. Smluvní strany jsou si plně vědomy zákonné povinnosti od 1. 7. 2016 uveřejnit dle zákona č. 340/2015 Sb., o zvláštních podmínkách účinnosti některých smluv, uveřejňování těchto smluv a o registru smluv (zákon o registru smluv) tuto smlouvu včetně všech případných dohod, kterými se tato smlouva doplňuje, mění, nahrazuje nebo ruší, a to prostřednictvím registru smluv. Smluvní strany se dále dohodly, že tuto smlouvu zašle správci registru smluv k uveřejnění prostřednictvím registru smluv objednatel.
5. Smlouva nabývá platnosti dnem podpisu smluvních stran a účinnosti dnem zaregistrování Žádosti o dotaci z Programu rozvoje venkova 2014 -2020 poté, co smlouva byla uveřejněna v registru smluv.
6. V případě, že objednatel z důvodu nesplnění podmínek pro udělení dotace z Programu rozvoje venkova 2014-2020 nebo z důvodu nepředvídané události nezaregistruje Žádost o dotaci z Programu rozvoje venkova 2014-2020, avšak objednateli se podaří zajistit jiný zdroj financování (finanční prostředky na úhradu díla), a to ve lhůtě do 2 let ode dne uzavření této smlouvy, tak tato smlouva nabývá platnosti dnem podpisu smluvních stran a účinnosti dnem, kdy bude zhotoviteli doručeno písemné prohlášení objednatele o zajištění jiného zdroje financování poté, co byla tato smlouva uveřejněna v registru smluv. Písemné prohlášení objednatele dle předchozí věty může obsahovat výzvu k zahájení plnění. V případě změny financování díla smluvní strany uzavřou dodatek této smlouvy, kterým se mění práva a povinnosti, které vyplývaly z financování ze zdrojů PRV. Pokud nebude uvedené písemné prohlášení objednatele doručeno dodavateli ve lhůtě dvou let ode dne uzavření předmětné smlouvy o dílo, platnost předmětné smlouvy o dílo zanikne.
7. Nedílnou součástí smlouvy tvoří tyto přílohy:
 - a. Přílohou č. 1 této smlouvy je specifikace díla a závazný harmonogram postupu prací.
 - b. Přílohou č. 2 této smlouvy je nabídkový rozpočet zhotovitele včetně závazných jednotkových cen (oceněný soupis stavebních prací, dodávek a služeb s výkazem výměr).
8. Nedílnou součástí smlouvy jsou i údaje touto smlouvou neupravené a obsažené v:
 - a. zadávací dokumentaci;
 - b. nabídce zhotovitele

9. Smluvní strany po jejím přečtení prohlašují, že tato smlouva byla sepsána na základě pravdivých údajů, nebyla ujednána v tísní ani za jinak jednostranně nevýhodných podmínek.
10. Zhotovitel ke dni podpisu této smlouvy prohlašuje, že není v úpadku dle platného a účinného insolvenčního zákona ani v likvidaci, a zavazuje se udržovat toto prohlášení v pravdivosti a objednatele bezodkladně informovat o všech skutečnostech, které mohou mít dopad na pravdivost, úplnost nebo přesnost předmětného prohlášení a o změnách v jeho kvalifikaci, kterou prokázal v rámci své nabídky na plnění Veřejné zakázky.
11. V případě jakéhokoliv rozporu mezi zněním přílohy a vlastní smlouvy má přednost znění smlouvy.
12. Smluvní strany jsou povinny dodržovat ustanovení zákona č. 101/2000 Sb., o ochraně osobních údajů, ve znění pozdějších předpisů, zákona č. 106/1999 Sb., o svobodném přístupu k informacím, ve znění pozdějších předpisů,



.....
Ing. Bohuslav Kabátek
ředitel KPÚ pro Liberecký kraj



.....
Roman Ševců, jednatel
ZEPOS RS s.r.o.

Smlouvu vyhotovil a za její správnost odpovídá: J. Zikešová



Specifikace díla

„Výstavba polní cesty HPC 2 v k.ú. Besedice“

Specifikace a rozsah požadovaného plnění:

Výstavba stavebního objektu - hlavní polní cesty HPC 2 v k.ú. Besedice.

Jedná se o stavební úpravy (rekonstrukci) stávající polní cesty na parcelách p.č. 3713, 3715 (část), 2820/2 (část pro napojení), 3687 a 3733 - pro zajištění přístupu na pozemky po obou stranách komunikace a doplnění vegetačního doprovodu. Před vlastní výstavbou bude provedeno kácení 32 ks listnatých stromů.

Cesta bude v celkové délce 928,70 m, je navržena v kategorii P 4,5/30, že šířka koruny bude 4,50 m, vozovka jednopruhové komunikace bude šířky 3,50 m. V trase jsou navrženy 2 výhybny (km 0,380 a km 0,665) a jsou navrženy v délce 20,0 m. Šířka komunikace v místě výhybny bude 5,50 m.

Po obou stranách komunikace bude realizováno celkem 24 sjezdů na okolní pozemky. Sjezdy budou provedeny v šířce 5,00 m, sdružené vždy pro dva sousední pozemky v šířce 10,00 m. Odvodnění povrchu komunikace je řešeno příčným a podélným sklonem do přilehlých vsakovacích příkopů s výplní trativodů ze štěrkodrti. V místech sjezdů na pole, kde probíhá příkop, bude pod sjezdem proveden trativod.

Konstrukce vozovky je rozdělena na dvě části. V první bude povrch vozovky živičný (km 0,000 – 0,650) a ve druhé části bude povrch vozovky z křemenného porfytu (km 0,650 – 0,9287) na podkladních vrstvách z pískového lože a štěrkodrti v celkové tl. 39,00 cm.

Podél pravé strany bude provedena v úseku km 0,130 – 0,915 výsadba vegetačního doprovodu – 77 ks třešní ptačích.

Podrobnou definici předmětu veřejné zakázky a technické podmínky stanovuje projektová dokumentace vypracovaná projekční společností: „Nýdrle – projektová kancelář, spol. s r.o.“, IČO: 25220222, v termínu 11/2016 pod zakázkovým číslem 111 – 16, dále soupis dodávek, služeb a stavebních prací a technické specifikace (podmínky).

Součástí realizace stavebních prací dále je:

- geodetické vytyčení před zahájení realizace stavebních prací
- geodetické zaměření skutečného provedení díla
- informační tabule
- vypracování projektové dokumentace skutečného provedení díla ve třech vyhotoveních v grafické (tištěné) a v jednom digitálním vyhotovení

Závazný harmonogram postupu prací

Název VZ: "Výstavba polní cesty HPC 2 v k.ú. Besedice"

Název SO	Uzlové body - fáze výstavby	Závazné termíny
Hlavní polní cesta HPC 2	Předání a převzetí staveniště	01. 03. 2018
	Kácení	31. 03. 2018
	Dokončení úpravy pláňe pro těleso cesty	20. 05. 2018
	Dokončení konstrukčních vrstev vozovky	25. 08. 2018
	Dokončení terénních úprav podél cesty	25. 09. 2018

REKAPITULACE STAVBY

Kód: 16023

Stavba: Hlavní polní cesta HPC 2 v k.ú. Besedice

KSO:

Místo:

Zadavatel:

Uchazeč:

Vyplň údaj

Projektant:

Nýdrle - projektová kancelář spol. s r.o.

Poznámka:

CC-CZ:

Datum: 28. 11. 2016

IČ:

DIČ:

IČ:

DIČ:

IČ:

DIČ:

Vyplň údaj

Vyplň údaj

Cena bez DPH

4 160 284,54

	Sazba daně	Základ daně	Výše daně
DPH základní	21,00%	4 160 284,54	873 659,75
DPH snížená	15,00%	0,00	0,00

Cena s DPH

v

CZK

5 033 944,29

REKAPITULACE OBJEKTŮ STAVBY A SOUPISŮ PRACÍ

Kód: 16023

Stavba: Hlavní polní cesta HPC 2 v k.ú. Besedice

Místo: Datum: 28. 11. 2016

Zadavatel: Projektant: Nýdrle - projektová kancelář

Uchazeč:

Kód	Objekt, Soupis prací	Cena bez DPH [CZK]	Cena s DPH [CZK]	Typ
Náklady stavby celkem		4 160 284,54	5 033 944,29	
101	Polní cesta	4 160 284,54	5 033 944,29	STA

KRYCÍ LIST SOUPISU

Stavba:

Hlavní polní cesta HPC 2 v k.ú. Besedice

Objekt:

101 - Polní cesta

KSO:

Místo:

Zadavatel:

Uchazeč:

Projektant:

Nýdrle - projektová kancelář spol. s r.o.

Poznámka:

CC-CZ:

Datum: 28. 11. 2016

IČ:

DIČ:

IČ:

DIČ:

IČ:

DIČ:

Cena bez DPH

4 160 284,54

	Základ daně	Sazba daně	Výše daně
DPH základní	4 160 284,54	21,00%	873 659,75
DPH snížená	0,00	15,00%	0,00

Cena s DPH

v CZK

5 033 944,29

REKAPITULACE ČLENĚNÍ SOUPISU PRACÍ

Stavba:

Hlavní polní cesta HPC 2 v k.ú. Besedice

Objekt:

101 - Polní cesta

Místo:

Datum: 28. 11. 2016

Zadavatel:

Projektant: Nýdrle - projektová

Uchazeč:

kancelář spol. s r.o.

Kód dílu - Popis

Cena celkem [CZK]

Náklady soupisu celkem

4 160 284,54

HSV - Práce a dodávky HSV

4 093 664,54

1 - Zemní práce

909 132,12

2 - Zakládání

68 146,00

3 - Svislé a kompletní konstrukce

47 498,70

5 - Komunikace pozemní

2 924 914,29

9 - Ostatní konstrukce a práce, bourání

9 846,28

997 - Přesun sutě

16 813,89

998 - Přesun hmot

117 313,26

VRN - Vedlejší rozpočtové náklady

66 620,00

VRN1 - Průzkumné, geodetické a projektové práce

47 600,00

VRN3 - Zařízení staveniště

19 020,00

SOUPIS PRACÍ

Stavba:

Hlavní polní cesta HPC 2 v k.ú. Besedice

Objekt:

101 - Polní cesta

Místo:

Datum: 28. 11. 2016

Zadavatel:

Projektant: Nýdrle - projektová kancelář spol. s r.o.

Uchazeč:

PČ	Typ	Kód	Popis	MJ	Množství	J.cena [CZK]	Cena celkem [CZK]	Cenová soustava
----	-----	-----	-------	----	----------	--------------	-------------------	-----------------

Náklady soupisu celkem

4 160 284,54

D HSV Práce a dodávky HSV

4 093 664,54

D 1 Zemní práce

909 132,12

1	K	111201101	Odstranění křovin a stromů s odstraněním kořenů průměru kmene do 100 mm do sklonu terénu 1 : 5, při celkové ploše do 1 000 m ²	m ²	354,000	35,20	12 460,80	CS ÚRS 2016 02
---	---	-----------	---	----------------	---------	-------	-----------	----------------

Poznámka k souboru cen:□

1. Cenu -1104 lze použít jestliže se odstranění stromů a křovin neprovádí na holo. 2. Cena -1101 je určena i pro: a) odstraňování křovin a stromů o průměru kmene do 100 mm z ploch, jejichž celková výměra je větší než 1 000 m² při sklonu terénu strmějším než 1 : 5; b) LTM při jakékoliv celkové ploše jednotlivě přes 30 m². 3. V ceně jsou započteny i náklady na případné nutné odklizení křovin a stromů na hromady na vzdálenost do 50 m nebo naložení na dopravní prostředek. 4. Průměr kmenů stromů (křovin) se měří 0,15 m nad přílehlým terénem. 5. Množství jednotek se určí samostatně za každý objekt v m² plochy rovné součtu půdorysných ploch omezených obalovými křivkami korun jednotlivých stromů a křovin, popř. skupin stromů a křovin, jejichž koruny se půdorysně překrývají. Jestliže by byl zmíněný součet ploch větší než půdorysná plocha staveniště, počítá se pouze s plochou staveniště.

PSC

2	K	112101104	Kácení stromů s odřezáním kmene a s odvětvením listnatých, průměru kmene přes 700 do 900 mm	kus	32,000	475,00	15 200,00	CS ÚRS 2016 02
---	---	-----------	---	-----	--------	--------	-----------	----------------

Poznámka k souboru cen:□

1. Ceny lze použít i pro odstranění stromů ze sesuté zeminy, vývrátů a polomů. 2. V ceně jsou započteny i náklady na případné nutné odklizení kmene a větví odděleně na vzdálenost do 50 m nebo s naložením na dopravní prostředek. 3. Průměr kmene se měří v místě řezu. 4. Ceny nelze užít v případě, kdy je nutné odstraňování stromu po částech; tyto práce lze oceňovat příslušnými cenami katalogu 823-1 Plochy a úprava území. 5. Počet stromů při kácení souvislého lesního porostu lze určit podle tabulky uvedené v příloze č. 2. 6. Práce jsou prováděny technikou volného kácení. O volné kácení se jedná v případě, kdy se kácí strom s volným kruhovým prostorem o poloměru minimálně 1,5 násobku výšky káceného stromu ve všech směrech.

PSC

PČ	Typ	Kód	Popis	MJ	Množství	J.cena [CZK]	Cena celkem [CZK]	Cenová soustava
3	K	112201104	Odstranění pařezů s jejich vykopáním, vytrháním nebo odstřelením, s přesekáním kořenů průměru přes 700 do 900 mm	kus	32,000	1 190,00	38 080,00	CS ÚRS 2016 02

Poznámka k souboru cen:□

1. Ceny lze použít i pro odstranění pařezů ze sesuté zeminy, vývrátů a polomů. 2. V ceně jsou započteny i náklady na případné nutné odklizení pařezů na hromady na vzdálenost do 50 m nebo naložení na dopravní prostředek. 3. Mají-li se odstraňovat pařezy z pokáceného souvislého lesního porostu, lze počet pařezů stanovit s přihlédnutím k tabulce v příloze č. 1. 4. Zásyp jam po pařezech se oceňuje cenami souboru cen 174 20-12 této části katalogu. 5. Průměr pařezu se měří v místě řezu kmene na základě dvojího na sebe kolmého měření a následného zprůměrování naměřených hodnot.

PSC

4	K	113107222	Odstranění podkladů nebo krytů s přemístěním hmot na skládku na vzdálenost do 20 m nebo s naložením na dopravní prostředek v ploše jednotlivě přes 200 m ² z kameniva hrubého drceného, o tl. vrstvy přes 100 do 200 mm	m ²	1 723,750	28,50	49 126,88	CS ÚRS 2016 02
---	---	-----------	--	----------------	-----------	-------	-----------	----------------

Poznámka k souboru cen:□

1. Pro volbu cen z hlediska množství se uvažuje každá souvisle odstraňovaná plocha krytu nebo podkladu stejného druhu samostatně. Odstraňuje-li se několik vrstev vozovky najednou, jednotlivé vrstvy se oceňují každá samostatně. 2. U ploch menších než 50 m² jsou ceny určeny pro ruční odstranění podkladu nebo krytu, u ploch větších než 50 m² pro odstranění strojní. 3. Ceny a) -7111 až -7113, -7151 až -7153 a -7211 až -7213 lze použít i pro odstranění podkladů nebo krytů ze štěrkopísku, škváry, strusky nebo z mechanicky zpevněných zemin, b) -7121 až 7125, -7161 až -7165 a -7221 až -7225 lze použít i pro odstranění podkladů nebo krytů ze zemin stabilizovaných vápnem, c) -7130 až -7132, -7170 až -7172 a -7230 až -7232 lze použít i pro odstranění dlažeb uložených do betonového lože a dlažeb z mozaiky uložených do cementové malty nebo podkladu ze zemin stabilizovaných cementem. 4. Ceny lze použít i pro odstranění podkladů nebo krytů opatřených živичnými postřiky nebo nátěry. 5. Ceny odlišené podle tloušťky (např. do 100 mm, do 200 mm) jsou určeny vždy pro celou tloušťku jednotlivých konstrukcí. 6. V cenách nejsou započteny náklady na zarovnání styčných ploch betonových nebo živичných podkladů nebo krytů, které se oceňuje cenami souboru cen 919 73- Zarovnání styčné plochy části C 01 tohoto ceníku. Množství sutí získané ze zarovnání styčných ploch podkladů nebo krytů se zvlášť nevykazuje. 7. Přemístění vybouraného materiálu na vzdálenost přes 3 m u cen -7111 až -7146 a přes 20 m u cen -7151 až -7246 se oceňuje cenami souboru cen 997 22-1 Vodorovná doprava suti. 8. Ceny -714 . , -718 . a -724 . nelze použít pro odstranění podkladu nebo krytu frézováním.

PSC

5	K	113107223	Odstranění podkladů nebo krytů s přemístěním hmot na skládku na vzdálenost do 20 m nebo s naložením na dopravní prostředek v ploše jednotlivě přes 200 m ² z kameniva hrubého drceného, o tl. vrstvy přes 200 do 300 mm	m ²	508,800	39,90	20 301,12	CS ÚRS 2016 02
---	---	-----------	--	----------------	---------	-------	-----------	----------------

PČ	Typ	Kód	Popis	MJ	Množství	J.cena [CZK]	Cena celkem [CZK]	Cenová soustava
----	-----	-----	-------	----	----------	--------------	-------------------	-----------------

Poznámka k souboru cen:□

1. Pro volbu cen z hlediska množství se uvažuje každá souvisle odstraňovaná plocha krytu nebo podkladu stejného druhu samostatně. Odstraňuje-li se několik vrstev vozovky najednou, jednotlivé vrstvy se oceňují každá samostatně. 2. U ploch menších než 50 m² jsou ceny určeny pro ruční odstranění podkladu nebo krytu, u ploch větších než 50 m² pro odstranění strojní. 3. Ceny a) -7111 až -7113, -7151 až -7153 a -7211 až -7213 lze použít i pro odstranění podkladů nebo krytů ze štěrkopísku, škváry, strusky nebo z mechanicky zpevněných zemin, b) -7121 až 7125, -7161 až -7165 a -7221 až -7225 lze použít i pro odstranění podkladů nebo krytů ze zemin stabilizovaných vápnem, c) -7130 až -7132, -7170 až -7172 a -7230 až -7232 lze použít i pro odstranění dlažeb uložených do betonového lože a dlažeb z mozaiky uložených do cementové malty nebo podkladu ze zemin stabilizovaných cementem. 4. Ceny lze použít i pro odstranění podkladů nebo krytů opatřených živичnými postřiky nebo nátěry. 5. Ceny odlišené podle tloušťky (např. do 100 mm, do 200 mm) jsou určeny vždy pro celou tloušťku jednotlivých konstrukcí. 6. V cenách nejsou započteny náklady na zarovnání styčných ploch betonových nebo živичných podkladů nebo krytů, které se oceňuje cenami souboru cen 919 73- Zarovnání styčné plochy části C 01 tohoto ceníku. Množství suti získané ze zarovnání styčných ploch podkladů nebo krytů se zvlášť nevykazuje. 7. Přemístění vybouraného materiálu na vzdálenost přes 3 m u cen -7111 až -7146 a přes 20 m u cen -7151 až -7246 se oceňuje cenami souborů cen 997 22-1 Vodorovná doprava suti. 8. Ceny -714 . , -718 . a -724 . nelze použít pro odstranění podkladu nebo krytu frézováním.

PSC

6	K	113107241	Odstranění podkladů nebo krytů s přemístěním hmot na skládku na vzdálenost do 20 m nebo s naložením na dopravní prostředek v ploše jednotlivě přes 200 m ² živичných, o tl. vrstvy do 50 mm	m ²	398,700	30,40	12 120,48	CS ÚRS 2016 02
---	---	-----------	--	----------------	---------	-------	-----------	----------------

Poznámka k souboru cen:□

1. Pro volbu cen z hlediska množství se uvažuje každá souvisle odstraňovaná plocha krytu nebo podkladu stejného druhu samostatně. Odstraňuje-li se několik vrstev vozovky najednou, jednotlivé vrstvy se oceňují každá samostatně. 2. U ploch menších než 50 m² jsou ceny určeny pro ruční odstranění podkladu nebo krytu, u ploch větších než 50 m² pro odstranění strojní. 3. Ceny a) -7111 až -7113, -7151 až -7153 a -7211 až -7213 lze použít i pro odstranění podkladů nebo krytů ze štěrkopísku, škváry, strusky nebo z mechanicky zpevněných zemin, b) -7121 až 7125, -7161 až -7165 a -7221 až -7225 lze použít i pro odstranění podkladů nebo krytů ze zemin stabilizovaných vápnem, c) -7130 až -7132, -7170 až -7172 a -7230 až -7232 lze použít i pro odstranění dlažeb uložených do betonového lože a dlažeb z mozaiky uložených do cementové malty nebo podkladu ze zemin stabilizovaných cementem. 4. Ceny lze použít i pro odstranění podkladů nebo krytů opatřených živичnými postřiky nebo nátěry. 5. Ceny odlišené podle tloušťky (např. do 100 mm, do 200 mm) jsou určeny vždy pro celou tloušťku jednotlivých konstrukcí. 6. V cenách nejsou započteny náklady na zarovnání styčných ploch betonových nebo živичných podkladů nebo krytů, které se oceňuje cenami souboru cen 919 73- Zarovnání styčné plochy části C 01 tohoto ceníku. Množství suti získané ze zarovnání styčných ploch podkladů nebo krytů se zvlášť nevykazuje. 7. Přemístění vybouraného materiálu na vzdálenost přes 3 m u cen -7111 až -7146 a přes 20 m u cen -7151 až -7246 se oceňuje cenami souborů cen 997 22-1 Vodorovná doprava suti. 8. Ceny -714 . , -718 . a -724 . nelze použít pro odstranění podkladu nebo krytu frézováním.

PSC

7	K	121101103	Sejmutí ornice nebo lesní půdy s vodorovným přemístěním na hromady v místě upotřebení nebo na dočasné či trvalé skládky se složením, na vzdálenost přes 100 do 250 m	m ³	787,800	30,40	23 949,12	CS ÚRS 2016 02
---	---	-----------	--	----------------	---------	-------	-----------	----------------

PČ	Typ	Kód	Popis	MJ	Množství	J.cena [CZK]	Cena celkem [CZK]	Cenová soustava
----	-----	-----	-------	----	----------	--------------	-------------------	-----------------

Poznámka k souboru cen:□

1. V cenách jsou započteny i náklady na příp. nutné naložení sejmuté ornice na dopravní prostředek. 2. V cenách nejsou započteny náklady na odstranění nevhodných přímisenin (kamenů, kořenů apod.); tyto práce se ocení individuálně. 3. Množství ornice odebírané ze skládek se do objemu vykopávek pro volbu cen podle množství nezapočítává. Ceny souboru cen 122 . 0-11 Odkopávky a prokopávky nezapažené, se volí pro ornici odebíranou z projektovaných dočasných skládek; a) na staveništi podle součtu objemu ze všech skládek, b) mimo staveniště podle objemu každé skládky zvlášť. 4. Uložení ornice na skládky se oceňuje podle ustanovení v poznámkách č. 1 a 2 k ceně 171 20-1201 Uložení sypaniny na skládky. Složení ornice na hromady v místě upotřebení se neoceňuje. 5. Odebírá-li se ornice z projektované dočasné skládky, oceňuje se její naložení a přemístění podle čl. 3172 Všeobecných podmínek tohoto katalogu. 6. Přemísťuje-li se ornice na vzdálenost větší než 250 m, vzdálenost 50 m se pro určení vzdálenosti vodorovného přemístění neodečítá a ocení se sejmutí a přemístění bez ohledu na ustanovení pozn. č. 1 takto: a) sejmutí ornice na vzdálenost 50m cenou 121 10-1101; b) naložení příslušnou cenou souboru cen 167 10- . . c) vodorovné přemístění cenami souboru cen 162 . 0- . . Vodorovné přemístění výkopku. 7. Sejmutí podorniči se oceňuje cenami odkopávek s přihlédnutím k ustanovení čl. 3112 Všeobecných podmínek tohoto katalogu.

PSC

8	K	122202202	Odkopávky a prokopávky nezapažené pro silnice s přemístěním výkopku v příčných profilech na vzdálenost do 15 m nebo s naložením na dopravní prostředek v hornině tř. 3 přes 100 do 1 000 m3	m3	211,800	61,80	13 089,24	CS ÚRS 2016 02
---	---	-----------	---	----	---------	-------	-----------	----------------

Poznámka k souboru cen:□

1. Ceny jsou určeny pro vykopávky: a) příkopů pro silnice a to i tehdy, jsou-li vykopávky příkopů prováděny samostatně, b) v zemnicích na suchu, jestliže tyto zemníky přímo souvisejí s odkopávkami nebo prokopávkami pro spodní stavbu silnic. Vykopávky v ostatních zemnicích se oceňují podle kapitoly. 3*2 Zemníky Všeobecných podmínek tohoto katalogu. c) při zahlubování silnic pro mimoúrovňové křížení a pro vykopávky pod mosty provedenými v předepsaném předstihu. Část vykopávky mezi svislými rovinami proloženými vnějšími hranami mostu se oceňují: - při objemu do 1 000 m3 cenami pro množství do 100 m3 - při objemu přes 1 000 m3 cenami pro množství přes 100 do 1 000 m3. d) pro sejmutí podorniči s přihlédnutím k ustanovení čl. 3112 Všeobecných podmínek katalogu. 2. Ceny nelze použít pro odkopávky a prokopávky v zapažených prostorách; tyto zemní práce se oceňují podle čl. 3116 Všeobecných podmínek tohoto katalogu. 3. V cenách jsou započteny i náklady na vodorovné přemístění výkopku v příčných profilech na přilehlých svazích a příkopech. Vzdálenosti příčného přemístění se nezahrnují do střední vzdálenosti vodorovného přemístění výkopku. 4. Vodorovné přemístění výkopku z výkopiště na násypišť při jakémkoliv šířce koruny se nepovažuje za vodorovné přemístění výkopku v příčném profilu, je-li při odkopávce nebo prokopávce mezi výkopištěm a násypišťem v příčném profilu dopravní nebo jiný pruh, na němž projekt vylučuje rušení provozu prováděním zemních prací. Takové přemístění výkopku se oceňuje podle čl. 3162 Všeobecných podmínek tohoto katalogu. 5. Přemístění výkopku v příčných profilech na vzdálenost přes 15 m se oceňuje cenami souboru cen 162 .0-1 . Vodorovné přemístění výkopku části A 01 Společné zemní práce tohoto katalogu

PSC

9	K	162301101	Vodorovné přemístění výkopku nebo sypaniny po suchu na obvyklém dopravním prostředku, bez naložení výkopku, avšak se složením bez rozhrnutí z horniny tř. 1 až 4 na vzdálenost přes 50 do 500 m	m3	639,800	46,60	29 814,68	CS ÚRS 2016 02
---	---	-----------	---	----	---------	-------	-----------	----------------

PČ	Typ	Kód	Popis	MJ	Množství	J.cena [CZK]	Cena celkem [CZK]	Cenová soustava
			<p>Poznámka k souboru cen: □</p> <p>1. Ceny nelze použít, předepisuje-li projekt přemístit výkopek na místo nepřístupné obvyklým dopravním prostředkům; toto přemístění se oceňuje individuálně. 2. V cenách jsou započteny i náhrady za jízdu loženého vozidla v terénu ve výkopišti nebo na násypišti. 3. V cenách nejsou započteny náklady na rozhrnutí výkopku na násypišti; toto rozhrnutí se oceňuje cenami souboru cen 171. 0- . . . Uložení sypaniny do násypů a 171 20-1201 Uložení sypaniny na skládky. 4. Je-li na dopravní dráze pro vodorovné přemístění nějaká překážka, pro kterou je nutno překládat výkopek z jednoho obvyklého dopravního prostředku na jiný obvyklý dopravní prostředek, oceňuje se toto lomené vodorovné přemístění výkopku v každém úseku samostatně příslušnou cenou tohoto souboru cen a překládání výkopku cenami souboru cen 167 10-3 . Nakládání neulehlého výkopku z hromad s ohledem na ustanovení pozn. číslo 5. 5. Přemísťuje-li se výkopek z dočasných skládek vzdálených do 50 m, neoceňuje se nakládání výkopku, i když se provádí. Toto ustanovení neplatí, vylučuje-li projekt použití dozeru. 6. V cenách vodorovného přemístění sypaniny nejsou započteny náklady na dodávku materiálu, tyto se oceňují ve specifikaci.</p>					
			zemina a kamení do násypů					
			639,8			639,800		
			Součet			639,800		
10	K	162301404	Vodorovné přemístění větví, kmenů nebo pařezů s naložením, složením a dopravou do 5000 m větví stromů listnatých, průměru kmene přes 700 do 900 mm	kus	32,000	435,00	13 920,00	CS ÚRS 2016 02
			<p>Poznámka k souboru cen: □</p> <p>1. Průměr kmene i pařezu se měří v místě řezu. 2. Měrná jednotka je 1 strom.</p>					
11	K	162301414	Vodorovné přemístění větví, kmenů nebo pařezů s naložením, složením a dopravou do 5000 m kmenů stromů listnatých, průměru přes 700 do 900 mm	kus	32,000	1 470,00	47 040,00	CS ÚRS 2016 02
			<p>Poznámka k souboru cen: □</p> <p>1. Průměr kmene i pařezu se měří v místě řezu. 2. Měrná jednotka je 1 strom.</p>					
12	K	162301424	Vodorovné přemístění větví, kmenů nebo pařezů s naložením, složením a dopravou do 5000 m pařezů kmenů, průměru přes 700 do 900 mm	kus	32,000	561,00	17 952,00	CS ÚRS 2016 02
			<p>Poznámka k souboru cen: □</p> <p>1. Průměr kmene i pařezu se měří v místě řezu. 2. Měrná jednotka je 1 strom.</p>					
13	K	162301501	Vodorovné přemístění smýcených křovin do průměru kmene 100 mm na vzdálenost do 5 000 m	m2	354,000	42,80	15 151,20	CS ÚRS 2016 02
			<p>Poznámka k souboru cen: □</p> <p>1. Ceny nelze použít pro přemístění křovin do 50 m; toto přemístění je započteno v cenách souboru cen 111 20-11 Odstranění křovin a stromů s odstraněním kořenů této části a 111 20-32 Odstranění křovin a stromů s ponecháním kořenů části A 03 Zemní práce pro objekty oborů 831 až 833. 2. V cenách jsou započteny i náklady na složení křovin z dopravního prostředku do hromad na vykázaném místě.</p>					
14	K	162301904	Vodorovné přemístění větví, kmenů nebo pařezů s naložením, složením a dopravou Příplatek k cenám za každých dalších i započatých 5000 m přes 5000 m větví stromů listnatých, průměru kmene přes 700 do 900 mm	kus	128,000	85,60	10 956,80	CS ÚRS 2016 02
			<p>Poznámka k souboru cen: □</p> <p>1. Průměr kmene i pařezu se měří v místě řezu. 2. Měrná jednotka je 1 strom.</p>					

PČ	Typ	Kód	Popis	MJ	Množství	J.cena [CZK]	Cena celkem [CZK]	Cenová soustava	
	VV		32*4		128,000				
15	K	162301914	Vodorovné přemístění větví, kmenů nebo pařezů s naložením, složením a dopravou Příplatek k cenám za každých dalších i započatých 5000 m přes 5000 m kmenů stromů listnatých, o průměru přes 700 do 900 mm	kus	128,000	266,00	34 048,00	CS ÚRS 2016 02	
	PSC		Poznámka k souboru cen:□ 1. Průměr kmene i pařezu se měří v místě řezu. 2. Měrná jednotka je 1 strom.						
16	K	162301924	Vodorovné přemístění větví, kmenů nebo pařezů s naložením, složením a dopravou Příplatek k cenám za každých dalších i započatých 5000 m přes 5000 m pařezů kmenů, průměru přes 700 do 900 mm	kus	128,000	85,60	10 956,80	CS ÚRS 2016 02	
	PSC		Poznámka k souboru cen:□ 1. Průměr kmene i pařezu se měří v místě řezu. 2. Měrná jednotka je 1 strom.						
17	K	162701105	Vodorovné přemístění výkopku nebo sypaniny po suchu na obvyklém dopravním prostředku, bez naložení výkopku, avšak se složením bez rozhrnutí z horniny tř. 1 až 4 na vzdálenost přes 9 000 do 10 000 m	m3	43,950	185,00	8 130,75	CS ÚRS 2016 02	
	PSC		Poznámka k souboru cen:□ 1. Ceny nelze použít, předepisuje-li projekt přemístit výkopek na místo nepřístupné obvyklým dopravním prostředkům; toto přemístění se oceňuje individuálně. 2. V cenách jsou započteny i náhrady za jízdu loženého vozidla v terénu ve výkopišti nebo na násypišti. 3. V cenách nejsou započteny náklady na rozhrnutí výkopku na násypišti; toto rozhrnutí se oceňuje cenami souboru cen 171 . 0- . . Uložení sypaniny do násypů a 171 20-1201Uložení sypaniny na skládky. 4. Je-li na dopravní dráze pro vodorovné přemístění nějaká překážka, pro kterou je nutno překládat výkopek z jednoho obvyklého dopravního prostředku na jiný obvyklý dopravní prostředek, oceňuje se toto lomené vodorovné přemístění výkopku v každém úseku samostatně příslušnou cenou tohoto souboru cen a překládání výkopku cenami souboru cen 167 10-3 . Nakládání neulehlého výkopku z hromad s ohledem na ustanovení pozn. číslo 5. 5. Přemísťuje-li se výkopek z dočasných skládek vzdálených do 50 m, neoceňuje se nakládání výkopku, i když se provádí. Toto ustanovení neplatí, vylučuje-li projekt použití dozeru. 6. V cenách vodorovného přemístění sypaniny nejsou započteny náklady na dobývku materiálu, tyto se oceňují ve specifikaci.						
	VV		zeminy a kamení						
	VV		211,8		211,800				
	VV		508,8*0,25		127,200				
	VV		1723,75*0,2		344,750				
	VV		odečet násypů						
	VV		-639,8		-639,800				
	VV		Součet		43,950				
18	K	162701109	Vodorovné přemístění výkopku nebo sypaniny po suchu na obvyklém dopravním prostředku, bez naložení výkopku, avšak se složením bez rozhrnutí z horniny tř. 1 až 4 na vzdálenost Příplatek k ceně za každých dalších i započatých 1 000 m	m3	659,250	23,80	15 690,15	CS ÚRS 2016 02	

PČ	Typ	Kód	Popis	MJ	Množství	J.cena [CZK]	Cena celkem [CZK]	Cenová soustava
----	-----	-----	-------	----	----------	--------------	-------------------	-----------------

Poznámka k souboru cen: □

1. Ceny nelze použít, předepisuje-li projekt přemístit výkopek na místo nepřístupné obvyklým dopravním prostředkům; toto přemístění se oceňuje individuálně. 2. V cenách jsou započteny i náhrady za jízdu loženého vozidla v terénu ve výkopišti nebo na násypišti. 3. V cenách nejsou započteny náklady na rozhrnutí výkopku na násypišti; toto rozhrnutí se oceňuje cenami souboru cen 171.0- . . . Uložení sypaniny do násypů a 171.20-1201 Uložení sypaniny na skládky. 4. Je-li na dopravní dráze pro vodorovné přemístění nějaká překážka, pro kterou je nutno překládat výkopek z jednoho obvyklého dopravního prostředku na jiný obvyklý dopravní prostředek, oceňuje se toto lomené vodorovné přemístění výkopku v každém úseku samostatně příslušnou cenou tohoto souboru cen a překládání výkopku cenami souboru cen 167.10-3 . Nakládání neulehlého výkopku z hromad s ohledem na ustanovení pozn. číslo 5. 5. Přemísťuje-li se výkopek z dočasných skládek vzdálených do 50 m, neoceňuje se nakládání výkopku, i když se provádí. Toto ustanovení neplatí, vylučuje-li projekt použití dozeru. 6. V cenách vodorovného přemístění sypaniny nejsou započteny náklady na dodávku materiálu, tyto se oceňují ve specifikaci.

PSC

VV

43,95*15

659,250

19	K	171101105	Uložení sypaniny do násypů s rozprostřením sypaniny ve vrstvách a s hrubým urovnáním zhutněných s uzavřením povrchu násypu z hornin soudržných s předepsanou mírou zhutnění v procentech výsledků zkoušek Proctor-Standard (dále jen PS) na 103 % PS	m3	639,800	65,00	41 587,00	CS ÚRS 2016 02
----	---	-----------	--	----	---------	-------	-----------	----------------

PČ	Typ	Kód	Popis	MJ	Množství	J.cena [CZK]	Cena celkem [CZK]	Cenová soustava
----	-----	-----	-------	----	----------	--------------	-------------------	-----------------

Poznámka k souboru cen:□

1. Ceny lze použít i pro sypaniny odebírané z hald, pro hlušinu apod. 2. Cenu 20-1101 lze použít i pro: a) rozprostření zbylého výkopu na místě po zásypu jam a rýh pro podzemní vedení a zářezů pro podzemní vedení; toto množství se určí v m3 uloženého výkopku, měřeného v rostlém stavu, b) uložení výkopku do násypů pod vodou. 3. Ceny lze použít i pro uložení sypaniny s předepsaným zhutněním na trvalé skládky, do koryt vodotečí a do prohlubní terénu. 4. Cenu 10-1131 lze použít i pro ukládání sypaniny z hornin nesoudržných i soudržných společně bez možnosti jejich roztřídění. 5. Ceny -1121 a -1131 lze použít jen tehdy, jestliže objem násypů, oceňovaných těmito cenami, měřený podle ustanovení čl. 3571 Všeobecných podmínek katalogu nepřesáhne 100 000 m3na objektu. Násypy, jejichž součet objemů přesáhne 100 000 m3 na objektu, se ocení individuálně. 6. Ceny jsou určeny pro míru zhutnění určenou projektem: a) pro ceny -1101 až -1105 v % výsledku zkoušky PS, b) pro ceny -1111 a -1112 relativní ulehlosti I(d), c) pro ceny -1121 a -1131 stanovením technologie. 7. Ceny nelze použít: a) pro uložení sypaniny do hrází; uložení netříděné sypaniny do hrází se oceňuje cenami souboru cen 171 uložení netříděných sypanin do hrází části A 03, případně cenovými normativy podle části A 31, b) pro uložení sypaniny do ochranných valů nebo těch jejich částí, jejichž šířka je menší než 3 m. Toto uložení se oceňuje cenami souboru cen 175 10-11 Obsyp objektů. 8. Cena 20-1101 neplatí pro uložení výkopku nebo ornice při vykopávkách pro podzemní vedení podél hrany výkopu, z něhož byl výkopek získán a to ani tehdy, jestliže se výkopek po vyhození z výkopiště na povrch území ještě dále přemísťuje na hromady . podél výkopu. 9. Horninami soudržnými se rozumějí takové horniny, u nichž zdrojem pevnosti jsou molekulární a chemické vazby mezi částicemi horniny. Jde o horniny, které jsou schopny plastických deformací. 10. Horninami nesoudržnými se rozumějí horniny, u nichž hlavním zdrojem pevnosti ve smyku je pouze tření mezi jednotlivými oddělenými pevnými částicemi horniny. 11. Horninami sypkými se rozumějí horniny III. skupiny podle ČSN 72 1002 se zrnem do 125 mm. Množství zrn velikosti přes 125 mm může být nejvýše 5 % objemu. 12. Horninami kamenitými se rozumějí nestmelené úlomkovité horniny skalní a sypké se zrny přes 125 mm. Množství zrn velikosti přes 125 mm musí být vyšší než 5 % objemu. 13. Ceny pro uložení soudržných hornin lze použít, jestliže jejich přirozená vlhkost při ukládání do násypu není vyšší než 2 % optimální vlhkosti dle zkoušky PS na neredukovaný materiál. Je-li vlhkost při ukládání sypaniny do násypu vyšší, ocení se uložení sypaniny individuálně. 14. Zajišťuje-li se předepsané zhutnění násypu přesypáním podle čl. 120 ČSN 73 3050, ocení se odstranění přesypané části cenami 122 . 0-71 Odkopávky nebo prokopávky při pozemkových úpravách

PSC

20	K	171201201	Uložení sypaniny na skládky	m3	43,950	14,30	628,49	CS ÚRS 2016 02
----	---	-----------	-----------------------------	----	--------	-------	--------	----------------

PČ	Typ	Kód	Popis	MJ	Množství	J.cena [CZK]	Cena celkem [CZK]	Cenová soustava
----	-----	-----	-------	----	----------	--------------	-------------------	-----------------

Poznámka k souboru cen:□

1. Cena -1201 je určena i pro: a) uložení výkopku nebo ornice na dočasné skládky předepsané projektem tak, že na 1 m² projektem určené plochy této skládky připadá přes 2 m³ výkopku nebo ornice; v opačném případě se uložení neoceňuje. Množství výkopku nebo ornice připadající na 1 m² skládky se určí jako podíl množství výkopku nebo ornice, měřeného v rostlém stavu a projektem určené plochy dočasné skládky; b) zasypání koryt vodotečí a prohlubní v terénu bez předepsaného zhutnění sypaniny; c) uložení výkopku pod vodou do prohlubní ve dně vodotečí nebo nádrží. 2. Cenu -1201 nelze použít pro uložení výkopku nebo ornice: a) při vykopávkách pro podzemní vedení podél hrany výkopu, z něhož byl výkopek získán, a to ani tehdy, jestliže se výkopek po vyhození z výkopu na povrch území ještě dále přemísťuje na hromady podél výkopu; b) na dočasné skládky, které nejsou předepsány projektem; c) na dočasné skládky předepsané projektem tak, že na 1 m² projektem určené plochy této skládky připadají nejvýše 2 m³ výkopku nebo ornice (viz. též poznámku č. 1 a); d) na dočasné skládky, oceňuje-li se cenou 121 10-1101 Sejmutí ornice nebo lesní půdy do 50 m, nebo oceňuje-li se vodorovné přemístění výkopku do 20 m a 50 m cenami 162 20-1101, 162 20-1102, 162 20-1151 a 162 20-1152. V těchto případech se uložení výkopku nebo ornice na dočasnou skládku neoceňuje. e) na trvalé skládky s předepsaným zhutněním; toto uložení výkopku se oceňuje cenami souboru cen 171 . 0- . . Uložení sypaniny do násypů. 3. V ceně -1201 jsou započteny i náklady na rozprostření sypaniny ve vrstvách s hrubým urovňáním na skládce. 4. V ceně -1201 nejsou započteny náklady na získání skládek ani na poplatky za skládku. 5. Množství jednotek uložení výkopku (sypaniny) se určí v m³ uloženého výkopku (sypaniny), v rostlém stavu zpravidla ve výkopišti. 6. Cenu -1211 lze po dohodě upravit podle místních podmínek.

PSC

21	K	171201211	Uložení sypaniny poplatek za uložení sypaniny na skládce (skládkovné)	t	87,900	95,10	8 359,29	CS ÚRS 2016 02
----	---	-----------	---	---	--------	-------	----------	----------------

PČ	Typ	Kód	Popis	MJ	Množství	J.cena [CZK]	Cena celkem [CZK]	Cenová soustava
----	-----	-----	-------	----	----------	--------------	-------------------	-----------------

Poznámka k souboru cen: □

1. Cena -1201 je určena i pro: a) uložení výkopku nebo ornice na dočasné skládky předepsané projektem tak, že na 1 m² projektem určené plochy této skládky připadá přes 2 m³ výkopku nebo ornice; v opačném případě se uložení neoceňuje. Množství výkopku nebo ornice připadající na 1 m² skládky se určí jako podíl množství výkopku nebo ornice, měřeného v rostlém stavu a projektem určené plochy dočasné skládky; b) zasypání koryt vodotečí a prohlubní v terénu bez předepsaného zhutnění sypaniny; c) uložení výkopku pod vodou do prohlubní ve dně vodotečí nebo nádrží. 2. Cenu -1201 nelze použít pro uložení výkopku nebo ornice: a) při vykopávkách pro podzemní vedení podél hrany výkopu, z něhož byl výkopek získán, a to ani tehdy, jestliže se výkopek po vyhození z výkopu na povrch území ještě dále přemísťuje na hromady podél výkopu; b) na dočasné skládky, které nejsou předepsány projektem; c) na dočasné skládky předepsané projektem tak, že na 1 m² projektem určené plochy této skládky připadají nejvýše 2 m³ výkopku nebo ornice (viz. též poznámku č. 1 a); d) na dočasné skládky, oceňuje-li se cenou 121 10-1101 Sejmuti ornice nebo lesní půdy do 50 m, nebo oceňuje-li se vodorovně přemístění výkopku do 20 m a 50 m cenami 162 20-1101, 162 20-1102, 162 20-1151 a 162 20-1152. V těchto případech se uložení výkopku nebo ornice na dočasnou skládku neoceňuje. e) na trvalé skládky s předepsaným zhutněním; toto uložení výkopku se oceňuje cenami souboru cen 171 . 0- . . Uložení sypaniny do násypů. 3. V ceně -1201 jsou započteny i náklady na rozprostření sypaniny ve vrstvách s hrubým urovňáním na skládce. 4. V ceně -1201 nejsou započteny náklady na získání skládek ani na poplatky za skládku. 5. Množství jednotek uložení výkopku (sypaniny) se určí v m³ uloženého výkopku (sypaniny), v rostlém stavu zpravidla ve výkopišti. 6. Cenu -1211 lze po dohodě upravit podle místních podmínek.

PSC

	VV		43,95*2			87,900		
22	K	17120999	Poplatek za likvidaci dřevní hmoty	m3	96,000	143,00	13 728,00	
	VV		odhad 3m3/kus					
	VV		32*3			96,000		
23	K	174101101	Zásyp sypaninou z jakékoliv horniny s uložení výkopku ve vrstvách se zhutněním jam, šachet, rýh nebo kolem objektů v těchto vykopávkách	m3	97,800	90,30	8 831,34	CS ÚRS 2016 02

PČ	Typ	Kód	Popis	MJ	Množství	J.cena [CZK]	Cena celkem [CZK]	Cenová soustava
----	-----	-----	-------	----	----------	--------------	-------------------	-----------------

Poznámka k souboru cen:□

1. Ceny 174 10- . . jsou určeny pro zhutněné zásypy s mírou zhutnění: a) z hornin soudržných do 100 % PS, b) z hornin nesoudržných do l(d) 0,9, c) z hornin kamenitých pro jakoukoliv míru zhutnění. 2. Je-li projektem předepsáno vyšší zhutnění, podle bodu a) a b) poznámky č 1., ocení se zásyp individuálně. 3. Ceny nelze použít pro zásyp rýh pro drenážní trativody pro lesnicko-technické meliorace a zemědělské. Zásyp těchto rýh se oceňuje cenami souboru cen 174 20-3 . části A 03 Zemní práce pro objekty oborů 831 až 833. Nezhutněný zásyp odvodňovacích kanálů z betonových a železobetonových trub v polních a lučních tratích se oceňuje cenou -1101 Zásyp sypaninou rýh bez ohledu na šířku kanálu; cena obsahuje i náklady na ruční nezhutněný zásyp výšky do 200 mm nad vrchol potrubí. 4. V cenách 10-1101, 10-1103, 20-1101 a 20-1103 je započteno přemístění sypaniny ze vzdálenosti 10 m od kraje výkopu nebo zasypávaného prostoru, měřeno k těžišti skládky. 5. V ceně 10-1102 je započteno přemístění sypaniny ze vzdálenosti 15 m od hrany zasypávaného prostoru, měřeno k těžišti skládky. 6. Objem zásypu je rozdíl objemu výkopu a objemu do něho vestavěných konstrukcí nebo uložených vedení i s jejich obklady a podklady (tento objem se nazývá objemem horniny vytlačené konstrukcí). Objem potrubí do DN 180, příp. i s obalem, se od objemu zásypu neodečítá. Pro stanovení objemu zásypu se od objemu výkopu odečítá i objem obsypu potrubí oceňovaný cenami souboru cen 175 10-11 Obsyp potrubí, přichází-li v úvahu . 7. Odklizení zbylého výkopku po provedení zásypu zářezů se šikmými stěnami pro podzemní vedení nebo zásypu jam a rýh pro podzemní vedení se oceňuje, je-li objem zbylého výkopku: a) do 1 m3 na 1 m vedení a jedná se o výkopek neulehlý - cenami souboru cen 167 10-110 Nakládání výkopku nebo sypaniny a 162 . 0-1 . Vodorovné přemístění výkopku. V případě, že se jedná o výkopek ulehlý - rozpojení a naložení výkopku cenami souboru cen 122 . 0-1 . souboru cen 162 . 0-1 . Vodorovné přemístění výkopku; b) přes 1 m3 na 1 m vedení, jestliže projekt předepíše, že se zbylý výkopek bude odklízet zároveň s prováděním vykopávky, pouze přemístění výkopku cenami souboru cen 162 . 0-1 . Vodorovné přemístění výkopku. Při zmíněném objemu zbylého výkopku se neoceňuje ani naložení ani rozpojení výkopku. Jestliže se zbylý výkopek neodklízí, nýbrž rozprostírá podél výkopu a nad výkopem, platí poznámka č. 8. 8. Rozprostření zbylého výkopku podél výkopu a nad výkopem po provedení zásypů zářezů se šikmými stěnami pro podzemní vedení nebo zásypu jam a rýh pro podzemní vedení se oceňuje: a) cenou 171 20-1101 Uložení sypaniny do nezhutněných násypů, není-li projektem předepsáno zhutnění rozprostřeného zbylého výkopku, b) cenou 171 10-1111 Uložení sypaniny do násypů z hornin sypkých, je-li předepsáno zhutnění rozprostřeného zbylého výkopku, a to v objemu vypočteném podle poznámky č.6, příp. zmenšeném o objem výkopku, který byl již odklizen. 9. Míru zhutnění předepisuje projekt.

PSC

24	M	17499901	vhodný materiál do zásypů	m3	97,800	665,40	65 076,12	
25	K	181451122	Založení trávníku na půdě předem připravené plochy přes 1000 m2 výsevem včetně utažení lučního na svahu přes 1:5 do 1:2	m2	2 484,000	3,80	9 439,20	CS ÚRS 2016 02

Poznámka k souboru cen:□

1. V cenách jsou započteny i náklady na pokosení, naložení a odvoz odpadu do 20 km se složením. 2. V cenách -1161 až -1164 nejsou započteny i náklady na zatrávňovací textilii. 3. V cenách nejsou započteny náklady na: a) přípravu půdy, b) travní semeno, tyto náklady se oceňují ve specifikaci, c) vypleti a zalévání; tyto práce se oceňují cenami části C02 souborů cen 185 80-42 Vypleti a 185 80-43 Zaliti rostlin vodou, d) srovnání terénu, tyto práce se oceňují souborem cen 181 1. . . Plošná úprava terénu. 4. V cenách o sklonu svahu přes 1:1 jsou uvažovány podmínky pro svahy běžně schůdné; bez použití lezeckých technik. V případě použití lezeckých technik se tyto náklady oceňují individuálně.

PSC

26	M	005724700	osivo směs travní univerzál	kg	37,260	90,30	3 364,58	CS ÚRS 2016 02
----	---	-----------	-----------------------------	----	--------	-------	----------	----------------

PČ	Typ	Kód	Popis	MJ	Množství	J.cena [CZK]	Cena celkem [CZK]	Cenová soustava
VV			2484*0,015 'Přepočtené koeficientem množství	37,260				
27	K	181951102	Úprava pláňe vyrovnáním výškových rozdílů v hornině tř. 1 až 4 se zhutněním	m2	4 967,550	7,60	37 753,38	CS ÚRS 2016 02
PSC			<p><i>Poznámka k souboru cen:</i></p> <p>1. Ceny jsou určeny pro urovnání všech nově zřizovaných ploch (v zářezech i na násypch) vodorovných nebo ve sklonu do 1:5 pod zpevnění ploch jakéhokoliv druhu, pod humusování, (ne však pro plochy zásypu rýh pro podzemní vedení), drnování apod. a dále, předepíše-li projekt urovnání pláňe z jiného důvodu. 2. Ceny nelze použít pro urovnání lavic (berem) šířky do 3 m přerušujících svahy, pro urovnání dna silničních a železničních příkopů pro jakoukoliv šířku dna; toto urovnání se oceňuje cenami souboru cen 182 .0-1 Svahování. 3. Urovnání ploch ve sklonu přes 1 : 5 se oceňuje cenami souboru cen 182 . 0-11 Svahování trvalých svahů do projektovaných profilů. 4. Náklady na urovnání dna a stěn při čištění příkopů pozemních komunikací jsou započteny v cenách souborů cen 938 90-2 . Čištění příkopů komunikací v suchu nebo ve vodě části A02 Zemní práce pro objekty oborů 821 až 828. 5. Míru zhutnění určuje projekt. Ceny se zhutněním jsou určeny pro jakoukoliv míru zhutnění.</p>					
28	K	182301133	Rozproštění a urovnání ornice ve svahu sklonu přes 1:5 při souvislé ploše přes 500 m2, tl. vrstvy přes 150 do 200 mm	m2	2 484,000	26,60	66 074,40	CS ÚRS 2016 02
PSC			<p><i>Poznámka k souboru cen:</i></p> <p>1. V ceně jsou započteny i náklady na případné nutné přemístění hromad nebo dočasných skládek na místo spotřeby ze vzdálenosti do 30 m. 2. V ceně nejsou započteny náklady na získání ornice; toto získání se oceňuje cenami souboru cen 121 10-11 Sejmuti ornice. 3. Případné nakládání ornice, v souvislosti s pozn. č. 3, se oceňuje cenami souboru cen 167 10-11 Nakládání, skládání a překládání neulehlého výkopku nebo sypaniny. 4. Jsou-li hromady nebo dočasné skládky ornice umístěny podle projektu ve vzdálenosti přes 30 m od místa spotřeby, oceňuje se její přemístění cenami souboru cen 162 . 0-1 . Vodorovné přemístění výkopku, přičemž se vzdálenost 30 m, uvedená v popisu cen, neodečítá.</p>					
29	K	183101115	Hloubení jamek pro vysazování rostlin v zemině tř.1 až 4 bez výměny půdy v rovině nebo na svahu do 1:5, objemu přes 0,125 do 0,40 m3	kus	77,000	285,00	21 945,00	CS ÚRS 2016 02
PSC			<p><i>Poznámka k souboru cen:</i></p> <p>1. V cenách jsou započteny i náklady na případné naložení přebytečných výkopků na dopravní prostředek, odvoz na vzdálenost do 20 km a složení výkopků. 2. V cenách nejsou započteny náklady na uložení odpadu na skládku. 3. V cenách o sklonu svahu přes 1:1 jsou uvažovány podmínky pro svahy běžně schůdné; bez použití lezeckých technik. V případě použití lezeckých technik se tyto náklady oceňují individuálně.</p>					
30	K	184201122	Výsadba stromů bez balu do předem vyhloubené jamky se zalitím na svahu přes 1:5 do 1:2, při výšce kmene přes 1,8 do 2,5 m	kus	77,000	143,00	11 011,00	CS ÚRS 2016 02
PSC			<p><i>Poznámka k souboru cen:</i></p> <p>1. V cenách jsou započteny i náklady na montáž kůlu a spojovací materiál. 2. V cenách nejsou započteny náklady na vysazované dřeviny, tyto se oceňují ve specifikaci. 3. Ceny -1111, -1121, -1131 a -1141 lze použít i pro keře výšky do 2,5 m. 4. Výška kmene se měří od kořenového krčku k první větvi koruny. 5. V cenách o sklonu svahu přes 1:1 jsou uvažovány podmínky pro svahy běžně schůdné; bez použití lezeckých technik. V případě použití lezeckých technik se tyto náklady oceňují individuálně.</p>					
31	M	026504890	třešeň ptačí (<i>Prunus avium</i>) obvod kmene 8-10cm	kus	77,000	855,50	65 873,50	

PČ	Typ	Kód	Popis	MJ	Množství	J.cena [CZK]	Cena celkem [CZK]	Cenová soustava
32	K	184215311	Ukotvení dřeviny nadzemním kotvením za kmen pomocí textilních popruhů a ocelových lanek do volné zeminy tř. 1 až 4, obvodu kmene do 250 mm	kus	77,000	475,00	36 575,00	CS ÚRS 2016 02
PSC			<p>Poznámka k souboru cen: □ 1. V cenách jsou započteny i náklady na ochranu proti poškození kmene v místě vzepření. 2. V cenách nejsou započteny náklady na kotvící a vyvazovací prvky.</p>					
33	K	184802211	Chemické odplevelení půdy před založením kultury, trávníku nebo zpevněných ploch o výměře jednotlivě přes 20 m2 na svahu přes 1:5 do 1:2 postříkem na široko	m2	2 484,000	2,85	7 079,40	CS ÚRS 2016 02
PSC			<p>Poznámka k souboru cen: □ 1. Ceny -2111, -2211, -2311 a -2411 lze použít i pro aplikaci retardantů na trávníky. 2. V cenách -2111, -2211, -2311 a -2411 jsou započteny i náklady na dovoz vody do 10 km. 3. V cenách nejsou započteny náklady na případné zapravení přípravku do půdy a) obděláním půdy; tyto práce se oceňují cenami části A02 souboru cen 183 40-31 Obdělání půdy, b) prolitím; toto se oceňuje cenami části C02 souboru cen 185 80-43 Zaliti rostlin vodou a případně cenami části A02 souboru cen 185 85-11 Dovoz vody pro závluku rostlin. 4. Každá opakovaná aplikace se oceňuje samostatně. 5. Chemické odplevelení ploch do 20 m2 se oceňuje příslušnými cenami souboru cen 184 80-26 Chemické odplevelení po založení kultury. 6. V cenách o sklonu svahu přes 1:1 jsou uvažovány podmínky pro svahy běžně schůdné; bez použití lezeckých technik. V případě použití lezeckých technik se tyto náklady oceňují individuálně.</p>					
34	K	184807111	Ochrana kmene bedněním před poškozením stavebním provozem zřízení	m2	39,000	95,10	3 708,90	CS ÚRS 2016 02
PSC			<p>Poznámka k souboru cen: □ 1. V cenách jsou započteny i náklady na řezivo. 2. Množství jednotek se určuje v m2 rozvinuté plochy bednění.</p>					
VV			13*1,5*2		39,000			
35	K	184807112	Ochrana kmene bedněním před poškozením stavebním provozem odstranění	m2	39,000	95,10	3 708,90	CS ÚRS 2016 02
PSC			<p>Poznámka k souboru cen: □ 1. V cenách jsou započteny i náklady na řezivo. 2. Množství jednotek se určuje v m2 rozvinuté plochy bednění.</p>					
36	K	184813121	Ochrana dřevin před okusem zvěří mechanicky v rovině nebo ve svahu do 1:5, pletivem, výšky do 2 m	kus	77,000	143,00	11 011,00	CS ÚRS 2016 02
PSC			<p>Poznámka k souboru cen: □ 1. V ceně -3121 jsou započteny i náklady na spojení konců drátů po celé výšce pletiva a donesení připravených dílů pletiva k vybraným stromům na vzdálenost do 50 m. 2. V cenách prací -3131 až -3134 se provádí: a) sazenice listnaté - nátěr celého vrcholového výhonu s terminálním pupenem, b) sazenice jehličnaté - natírá se terminální pupen i s postraními větvemi horního přeslenu. 3. V ceně -3121 je uvažována ochrana provedená pouze u kostry porostu, tj. 400 jedinců na hektar (spon 5 x 5 m). 4. Kostra porostu je cílový počet stromů na 1 hektar plochy lesa. 5. V cenách o sklonu svahu přes 1:1 jsou uvažovány podmínky pro svahy běžně schůdné; bez použití lezeckých technik. V případě použití lezeckých technik se tyto náklady oceňují individuálně.</p>					
37	K	185802124	Hnojení půdy nebo trávníku na svahu přes 1:5 do 1:2 umělým hnojivem s rozdělením k jednotlivým rostlinám	t	0,154	47 500,00	7 315,00	CS ÚRS 2016 02

PČ	Typ	Kód	Popis	MJ	Množství	J.cena [CZK]	Cena celkem [CZK]	Cenová soustava
<p><i>Poznámka k souboru cen: □</i> 1. V cenách jsou započteny i náklady na rozprostření nebo rozdělení hnojiva. 2. V cenách o sklonu svahu přes 1:1 jsou uvažovány podmínky pro svahy běžně schůdné; bez použití lezeckých technik. V případě použití lezeckých technik se tyto náklady oceňují individuálně.</p>								
	PSC							
	VV		77*2/1000		0,154			
38	M	251911550	hnojivo průmyslové Cererit (bal. 5 kg)	kg	154,000	22,30	3 434,20	CS ÚRS 2016 02
66	K	185804312	Zalitií rostlin vodou plochy záhonů jednotlivě přes 20 m2	m3	248,400	102,00	25 336,80	CS ÚRS 2016 02
39	K	185851121	Dovoz vody pro zálivku rostlin na vzdálenost do 1000 m	m3	248,400	279,00	69 303,60	CS ÚRS 2016 02
<p><i>Poznámka k souboru cen: □</i> 1. Ceny lze použít pouze tehdy, když není voda dostupná z vodovodního řádu. 2. V cenách jsou započteny i náklady na čerpání vody do cisterny. 3. V cenách nejsou započteny náklady na dodání vody. Tyto náklady se oceňují individuálně.</p>								
	PSC							
	VV		2484/10		248,400			
D 2 Zakládání							68 146,00	
40	K	211531111	Výplň kamenivem do rýh odvodňovacích žebor nebo trativodů bez zhutnění, s úpravou povrchu výplně kamenivem hrubým drceným frakce 16 až 63 mm	m3	40,800	810,00	33 048,00	CS ÚRS 2016 02
<p><i>Poznámka k souboru cen: □</i> 1. V ceně 51-1111 jsou započteny i náklady na průduchy vytvořené z lomového kamene. 2. V cenách 52-1111 až 58-1111 nejsou započteny náklady na zřízení průduchů; tyto práce se oceňují cenami: a) souboru cen 212 71-11 Trativody z trub z prostého betonu bez lože, b) souboru cen 212 75-5 . Trativody bez lože z drenážních trubek. 3. Množství měrných jednotek se určuje v m3 vyplňovaného prostoru. Objem potrubí a lože se do vyplňovaného prostoru nezapočítává.</p>								
	PSC							
	VV		204*0,4*0,5		40,800			
41	K	212752213	Trativody z drenážních trubek se zřízením šterkopiskového lože pod trubky a s jejich obsypem v průměrném celkovém množství do 0,15 m3/m v otevřeném výkopu z trubek plastových flexibilních D přes 100 do 160 mm	m	161,000	218,00	35 098,00	CS ÚRS 2016 02
D 3 Svislé a kompletní konstrukce							47 498,70	
42	K	338950115	Osazení dřevěných kůlových konstrukcí svislých v rovině nebo ve svahu do 1:5 řady kůlů do rýh šířky do 0,6 m se zadusáním do zeminy, výšky kůlů nad terénem přes 2,0 do 3,0 m	m	231,000	71,30	16 470,30	CS ÚRS 2016 02

PČ	Typ	Kód	Popis	MJ	Množství	J.cena [CZK]	Cena celkem [CZK]	Cenová soustava
----	-----	-----	-------	----	----------	--------------	-------------------	-----------------

Poznámka k souboru cen:□

1. Ceny -0101 až -0126 a -0201 až -0226 jsou určeny pro osazování konstrukcí, ve kterých je osová vzdálenost jednotlivých kůlů menší než 400 mm. Tyto ceny lze použít i pro skupiny kůlů oddělené mezerou větší než 400 mm, přičemž skupiny takto oddělené se oceňují samostatně. 2. Ceny -0131 až -0156 a -0231 až -0256 jsou určeny pro osazování konstrukcí z jednotlivých kůlů, ve kterých je osová vzdálenost kůlů rovna nebo větší než 400 mm. 3. V cenách jsou započteny i náklady na : a) vytýčení a rozměření trasy b) řezání kůlů, sražení hran řezných ploch a dvojnásobný impregnační nátěr řezných ploch včetně nákladů na dodání impregnační hmoty. 4. V cenách -0101 až -0105, -0131 až -0135, -0201 až -0205, -0231 až -0235 jsou započteny i náklady na dodání betonových směsí. 5. V cenách -0121 až -0126, -0151 až -0156, -0221 až -0226 a -0251 až -0256 jsou započteny i náklady na zhotovení šablon oblouků a dočasných podpěrných konstrukcí sestav šikmých kůlů. 6. V cenách nejsou započteny náklady na provedení zemních prací; tyto práce se oceňují příslušnými cenami části A01 katalogu 800-1 Zemní práce. 7. V cenách -0111 až -0115, -0141 až -0145, -0211 až -0215 a -0241 až -0245 nejsou započteny náklady na případné prohození zeminy; tyto práce, pokud je prohození předepsáno projektem, se oceňují cenou 175 10-1209 katalogu 800-1 Zemní práce. 8. V cenách nejsou započteny náklady na podkladní vrstvy; tyto práce se oceňují cenami souboru cen 451 5. - . 1 Lože pod potrubí, stoky a drobné objekty části A01 katalogu 827-1 Vedení trubní dálková a přípojná - vodovody a kanalizace. 9. Množství měrných jednotek se určuje u řadových konstrukcí v ose řady, mezi vnějšími hranami krajních kůlů. Prořez lze stanovit ve výši 2%.

PSC

VV

77*3

231,000

43	M	052171080	tyče dřevěné v kůře 6 m tl. 8 cm	m3	40,800	760,50	31 028,40	CS ÚRS 2016 02
----	---	-----------	----------------------------------	----	--------	--------	-----------	----------------

VV

3*3,14*0,15*0,15*77

16,320

VV

16,32*2,5 'Přepočtené koeficientem množství

40,800

D 5

Komunikace pozemní

2 924 914,29

44	K	564751111	Podklad nebo kryt z kameniva hrubého drceného vel. 32-63 mm s rozprostřením a zhutněním, po zhutnění tl. 150 mm	m2	3 572,000	109,00	389 348,00	CS ÚRS 2016 02
----	---	-----------	---	----	-----------	--------	------------	----------------

VV

2873+699

3 572,000

45	K	564851111	Podklad ze štěrkodrti ŠD s rozprostřením a zhutněním, po zhutnění tl. 150 mm	m2	3 005,680	93,20	280 129,38	CS ÚRS 2016 02
----	---	-----------	--	----	-----------	-------	------------	----------------

VV

2505,34+500,34

3 005,680

46	K	564871111	Podklad ze štěrkodrti ŠD s rozprostřením a zhutněním, po zhutnění tl. 250 mm	m2	1 270,440	156,00	198 188,64	CS ÚRS 2016 02
----	---	-----------	--	----	-----------	--------	------------	----------------

47	K	565135111	Asfaltový beton vrstva podkladní ACP 16 (obalované kamenivo střednězrnné - OKS) s rozprostřením a zhutněním v pruhu šířky do 3 m, po zhutnění tl. 50 mm	m2	2 570,000	210,00	539 700,00	CS ÚRS 2016 02
----	---	-----------	---	----	-----------	--------	------------	----------------

PSC

Poznámka k souboru cen:□

1. ČSN EN 13108-1 přípouští pro ACP 16 pouze tl. 50 až 80 mm.

48	K	569851111	Zpevnění krajnic nebo komunikací pro pěši s rozprostřením a zhutněním, po zhutnění štěrkodrti tl. 150 mm	m2	929,100	108,00	100 342,80	CS ÚRS 2016 02
----	---	-----------	--	----	---------	--------	------------	----------------

PČ	Typ	Kód	Popis	MJ	Množství	J.cena [CZK]	Cena celkem [CZK]	Cenová soustava
<p>Poznámka k souboru cen: □ 1. V cenách 51-11 až 55-11 jsou započteny i náklady na prohození zeminy. 2. V cenách 51-11 až 55-11 nejsou započteny náklady na: a) opatření zeminy a její přemístění k místu zabudování, které se oceňují podle čl. 3111 Všeobecných podmínek části A 01 tohoto katalogu, b) odklizení odpadu po prohození zeminy, které se oceňuje cenami části A 01 katalogu 800-1 Zemní práce.</p>								
49	K	573231108	Postřík spojovací PS bez posypu kamenivem ze silniční emulze, v množství 0,50 kg/m ²	m ²	2 439,680	11,40	27 812,35	CS ÚRS 2016 02
50	K	577134111	Asfaltový beton vrstva obrusná ACO 11 (ABS) s rozprostřením a se zhutněním z nemodifikovaného asfaltu v pruhu šířky do 3 m tř. I, po zhutnění tl. 40 mm	m ²	2 439,680	189,00	461 099,52	CS ÚRS 2016 02
<p>Poznámka k souboru cen: □ 1. ČSN EN 13108-1 přípouští pro ACO 11 pouze tl. 35 až 50 mm.</p>								
51	K	591211111	Kladení dlažby z kostek s provedením lože do tl. 50 mm, s vyplněním spár, s dvojitým beraněním a se smetením přebytečného materiálu na krajnici drobných z kamene, do lože z kameniva těžného	m ²	1 090,400	318,00	346 747,20	CS ÚRS 2016 02
<p>Poznámka k souboru cen: □ 1. Ceny 591 1.- pro dlažbu z kostek velkých jsou určeny pro dlažbu úhlopříčnou a řádkovou. 2. Ceny 591 2.- pro dlažbu z kostek drobných jsou určeny pro dlažbu úhlopříčnou, řádkovou a kroužkovou. 3. Dlažba vějířová z kostek drobných se oceňuje cenami 591 41-2111 a 591 44-2111 Kladení dlažby z mozaiky dvoubarevné a vícebarevné komunikací pro pěší. 4. V cenách jsou započteny i náklady na dodání hmot pro lože a na dodání téhož materiálu na výplň spár. 5. V cenách nejsou započteny náklady na: a) dodání dlažebních kostek, které se oceňuje ve specifikaci; ztratné lze dohodnout - u velkých kostek ve výši 1 %, - u drobných kostek ve výši 2 %, b) vyplnění spár dlažby živičnou zálivkou, které se oceňuje cenami souboru cen 599 1. -11 Zálivka živičná spár dlažby. 6. Část lože přesahující tloušťku 50 mm se oceňuje cenami souboru cen 451 31-97 Příplatek za každých dalších 10 mm tloušťky podkladu nebo lože.</p>								
52	M	583801199	kostka dlažební drobná, křemenný porfyr, I.jakost, velikost 10 cm	t	242,311	2 400,00	581 546,40	
VV		1090,4/4,5		242,311				
D 9							9 846,28	
Ostatní konstrukce a práce, bourání								
53	K	916241213	Osazení obrubníku kamenného se zřízením lože, s vyplněním a zatřením spár cementovou maltou stojatého s boční opěrrou z betonu prostého tř. C 12/15, do lože z betonu prostého téže značky	m	7,000	264,00	1 848,00	CS ÚRS 2016 02
<p>Poznámka k souboru cen: □ 1. Ceny -1211, -1212 a -1213 lze použít i pro osazení krajníků z kamene. 2. V cenách chodníkových obrubníků ležatých i stojatých jsou započteny pro osazení: a) do lože z kameniva těžného i náklady na dodání hmot pro lože tl. 80 až 100 mm, b) do lože z betonu prostého i náklady na dodání hmot pro lože tl. 80 až 100 mm; v cenách -1113 a -1213 též náklady na zřízení boční opěry. 3. Část lože z betonu prostého přesahující tl. 100 mm se oceňuje cenou 916 99-1121 Lože pod obrubníky, krajníky nebo obruby z dlažebních kostek. 4. V cenách nejsou započteny náklady na dodání obrubníků nebo krajníků, tyto se oceňují ve specifikaci.</p>								
54	M	583802030	krajník silniční kamenný, žula 18x20 x 30-80	m	7,000	304,20	2 129,40	CS ÚRS 2016 02
55	K	919112212	Řezání dilatačních spár v živičném krytu vytvoření komůrky pro těsnící zálivku šířky 10 mm, hloubky 20 mm	m	3,500	40,90	143,15	CS ÚRS 2016 02

PČ	Typ	Kód	Popis	MJ	Množství	J.cena [CZK]	Cena celkem [CZK]	Cenová soustava
PSC			<i>Poznámka k souboru cen:</i> 1. V cenách jsou započteny i náklady na vyčištění spár po řezání.					
56	K	919121111	Utěsnění dilatačních spár záhlívkou za studena v cementobetonovém nebo živičném krytu včetně adhezivního nátěru s těsnicím profilem pod záhlívkou, pro komůrky šířky 10 mm, hloubky 20 mm	m	3,500	52,30	183,05	CS ÚRS 2016 02
PSC			<i>Poznámka k souboru cen:</i> 1. V cenách jsou započteny i náklady na vyčištění spár před těsněním a zalitím a náklady na impregnaci, těsnění a zalití spár včetně dodání hmot.					
57	K	919726122	Geotextilie netkaná pro ochranu, separaci nebo filtraci měrná hmotnost přes 200 do 300 g/m2	m2	265,200	20,90	5 542,68	CS ÚRS 2016 02
PSC			<i>Poznámka k souboru cen:</i> 1. V cenách jsou započteny i náklady na položení a dodání geotextilie včetně přesahů.					
D 997			Přesun sutě				16 813,89	
58	K	997221551	Vodorovná doprava suti bez naložení, ale se složením a s hrubým urovnáním ze sypkých materiálů, na vzdálenost do 1 km	t	39,073	38,00	1 484,77	CS ÚRS 2016 02
PSC			<i>Poznámka k souboru cen:</i> 1. Ceny nelze použít pro vodorovnou dopravu suti po železnici, po vodě nebo neobvyklými dopravními prostředky. 2. Je-li na dopravní dráze pro vodorovnou dopravu suti překážka, pro kterou je nutno sut' překládat z jednoho dopravního prostředku na druhý, oceňuje se tato doprava v každém úseku samostatně. 3. Ceny 997 22-155 jsou určeny pro sypký materiál, např. kamenivo a hmoty kamenitého charakteru stmelené vápnem, cementem nebo živíci. 4. Ceny 997 22-156 jsou určeny pro drobný kusový materiál (dlažební kostky, lomový kámen).					
59	K	997221559	Vodorovná doprava suti bez naložení, ale se složením a s hrubým urovnáním Příplatek k ceně za každý další i započatý 1 km přes 1 km	t	937,752	8,43	7 905,25	CS ÚRS 2016 02
PSC			<i>Poznámka k souboru cen:</i> 1. Ceny nelze použít pro vodorovnou dopravu suti po železnici, po vodě nebo neobvyklými dopravními prostředky. 2. Je-li na dopravní dráze pro vodorovnou dopravu suti překážka, pro kterou je nutno sut' překládat z jednoho dopravního prostředku na druhý, oceňuje se tato doprava v každém úseku samostatně. 3. Ceny 997 22-155 jsou určeny pro sypký materiál, např. kamenivo a hmoty kamenitého charakteru stmelené vápnem, cementem nebo živíci. 4. Ceny 997 22-156 jsou určeny pro drobný kusový materiál (dlažební kostky, lomový kámen).					
VV			39,073*24		937,752			
60	K	997221845	Poplatek za uložení stavebního odpadu na skládce (skládkovné) z asfaltových povrchů	t	39,073	190,00	7 423,87	CS ÚRS 2016 02
PSC			<i>Poznámka k souboru cen:</i> 1. Ceny uvedené v souboru cen lze po dohodě upravit podle místních podmínek. 2. Uložení odpadů neuvedených v souboru cen se oceňuje individuálně. 3. V cenách je započítán poplatek za ukládání odpadu dle zákona 185/2001 Sb. 4. Případné drcení stavebního odpadu lze ocenit cenami souboru cen 997 00-60 Drcení stavebního odpadu z katalogu 800-6 Demolice objektů.					
VV			39,073		39,073			
D 998			Přesun hmot				117 313,26	

PČ	Typ	Kód	Popis	MJ	Množství	J.cena [CZK]	Cena celkem [CZK]	Cenová soustava
61	K	998225111	Přesun hmot pro komunikace s krytem z kameniva, monolitickým betonovým nebo živičným dopravní vzdálenost do 200 m jakékoliv délky objektu	t	3 910,442	30,00	117 313,26	CS ÚRS 2016 02

PSC

Poznámka k souboru cen:□

1. Ceny lze použít i pro plochy letišť s krytem monolitickým betonovým nebo živičným.

D VRN Vedlejší rozpočtové náklady 66 620,00

D VRN1 Průzkumné, geodetické a projektové práce 47 600,00

62	K	012103000	Průzkumné, geodetické a projektové práce geodetické práce před výstavbou	...	1,000	23 800,00	23 800,00	CS ÚRS 2016 02
63	K	013254000	Průzkumné, geodetické a projektové práce projektové práce dokumentace stavby (výkresová a textová) skutečného provedení stavby	...	1,000	23 800,00	23 800,00	CS ÚRS 2016 02

D VRN3 Zařízení staveniště 19 020,00

64	K	030001000	Základní rozdělení průvodních činností a nákladů zařízení staveniště	...	1,000	9 510,00	9 510,00	CS ÚRS 2016 02
65	K	034503000	Zařízení staveniště zabezpečení staveniště informační tabule	...	1,000	9 510,00	9 510,00	CS ÚRS 2016 02



Dodatek č. 1
ke Smlouvě o dílo č. objednatele 173-2018-541101,
uzavřené dne 23. 02. 2018 podle § 2586 a násl. zákona č. 89/2012 Sb., občanský
zákoník (dále jen „NOZ“), a týkající se „Výstavby polní cesty HPC 2 v k.ú. Besedice“

mezi smluvními stranami

Objednatel: **Česká republika - Státní pozemkový úřad,**
Krajský pozemkový úřad pro Liberecký kraj,

zastoupený: Ing. Bohuslavem Kabátkem, ředitelem Krajského pozemkového úřadu pro Liberecký kraj

ve smluvních záležitostech oprávněn jednat: Ing. Bohuslav Kabátek, ředitel Krajského pozemkového úřadu pro Liberecký kraj

v technických záležitostech oprávněn jednat: Ing. Tomáš Maček, vedoucí Pobočky Liberec

Adresa: U Nisy 745/6a, 460 57 Liberec

Tel.: +420 725 548 197

E-mail: liberecky.kraj@spucr.cz

ID DS: z49per3

Bankovní spojení: ČNB

Číslo účtu: 3723001/0710

IČO: 01312774

DIČ: není plátcem DPH

(dále jen „objednatel“)

a

Zhotovitel: **ZEPOS RS s.r.o.**

zastoupený: Romanem Ševců, jednatelem

Adresa: Libuň 225, 507 15 Libuň

tel./fax: [REDACTED]

e-mail: [REDACTED]

ID DS: g2bc2ga

v technických záležitostech je oprávněn jednat: [REDACTED]

tel./fax: [REDACTED]

e-mail: [REDACTED]

bankovní spojení: Komerční banka

číslo účtu: 35-336890297/0100

IČO: 26002671

DIČ: CZ26002671

Společnost je zapsaná v obchodním rejstříku vedeném u Krajského soudu v Hradci Králové, oddíl C, vložka 19458.

(dále jen „zhotovitel“)

Smluvní strany uzavřely dále uvedeného dne, měsíce a roku tento **dodatek č. 1** ke smlouvě o dílo č. 173-2018-541101.



STU

Předmět dodatku smlouvy

1. Předmětem tohoto dodatku je odstranění zřejmých nesprávností v projektové dokumentaci a ve výkazu výměr u stavebního rozpočtu polní cesty HPC 2, který je součástí projektové dokumentace na realizaci stavby „Výstavby polní cesty HPC 2 v k.ú. Besedice“, zpracovaného firmou Nýdrle – projektová kancelář, spol. s r.o., [redacted]

Zřejmé nesprávnosti spočívají v množství a druhu vhodného materiálu pro uložení do násypové části silničního tělesa u položky č. 24 (kód č. 17499901). Dále v doplnění ukončení kamenné dlažby v kraji vozovky v délce komunikace 0,650 až 0,9287 km – týká se položek č. 51, 52 (kód č. 591211111, 583801199) a doplňují se položky kód č. 916111113, 58380160, 998229111 a 998229121.

2. Stavební rozpočet se závaznými jednotkovými cenami od zhotovitele - oceněný soupis stavebních prací, dodávek a služeb, který je součástí Smlouvy o dílo na zhotovení stavby č. 173-2018-541101 ze dne 23. 02. 2018, se u stavby „Výstavba polní cesty HPC 2 v k.ú. Besedice“ mění dle změnového listu č. 1, jenž je nedílnou součástí tohoto dodatku, takto:

č.	Kód položky	Popis	MJ	Množství celkem	Cena jednotková	Cena celkem	Hmotnost celkem
HSV Práce a dodávky HSV						167 732,40	52 032
1		Zemní práce				58 555,20	-45,281
1	17 499 901	vhodný materiál do zásypů	m3	88,000	665,40	58 555,20	0,000
5		Komunikace pozemní				-94 960,80	-45 281
2	591211111	Kladení dlažby z kostek s provedením lože do tl. 50 mm, s vyplněním spár, s dvojnásobným beraněním a se smetením přebytečného materiálu na krajnici drobných z kamene, do lože z kameniva těžného	m2	-111,600	318,00	-35 488,80	-20,501
3	583801199	kostka dlažební drobná, křemenný porfyr, 1.jakost, velikost 10 cm	t	-24,780	2 400,00	-59 472,00	-24,780
9		Ostatní konstrukce a práce, bourání				170 334,00	97,313
4	916111113	Osazení silniční obruby z dlažebních kostek v jedné řadě s ložem tl. přes 50 do 100 mm. s vyplněním a zatřením spár cementovou maltou z velkých kostek s boční opěrou z betonu prostého tř. C 12/15, do lože z betonu prostého téže značky	m	558 000	153,00	85 374,00	61,313
5	58380160	kostka dlažební žula velká	t	36,000	2 360,00	84 960,00	36,000
998		Přesun hmot				33 804,00	0,000
6	998229111	Přesun hmot ruční pro pozemní komunikace s naložením a složením na vzdálenost do 50 m, s krytem z kameniva, monolitickým betonovým nebo živičným	t	36,000	255,00	9 180,00	0 000
7	998229121	Přesun hmot ruční pro pozemní komunikace s naložením a složením na vzdálenost do 50 m, s krytem. Příplatek k cenám za ruční zvětšený přesun přes vymezenou dopravní vzdálenost za každých dalších i započatých 50 m	t	360,000	68,40	24 624,00	0 000
Celkem						167 732,40	52,032

3. Na základě výše uvedených skutečností se smluvní strany dohodly na změně dosavadního znění ujednání článku III, odst. 4. takto:

níže uvedený text se ruší:

Celková cena za provedení díla:	
bez DPH činí	4 160 284,54 Kč
DPH 21 % činí	873 659,75 Kč
Celková cena za provedení díla vč. DPH činí	5 033 944,29 Kč

a nahrazuje následujícím textem:

Celková cena za provedení díla:	
bez DPH činí	4 328 016,94 Kč
DPH 21 % činí	908 883,56 Kč
Celková cena za provedení díla vč. DPH činí	5 236 900,50 Kč

3. Zvláštní ujednání

1. Tento dodatek byl vypracován na základě Vyjádření oddělení investičních činností a programového financování Státního pozemkového úřadu k žádosti o schválení nepodstatných změn hodnoty závazku - „Výstavba polní cesty HPC 2 v k.ú. Besedice“, č.j. SPU 243735/2018 ze dne 22. 05. 2018 a na základě Stanoviska Krajského pozemkového úřadu pro Liberecký kraj č.j. SPU 250059/2018 ze dne 23. 05. 2018.
2. Oproti původní ceně díla 4 160 284,54 Kč bez DPH se tedy jedná o změnu hodnoty závazku ve výši 357 653,20 Kč, což představuje 8,60 % původní hodnoty závazku. Cenový nárůst původní hodnoty závazku ze smlouvy činí **167 732,40 Kč** bez DPH.
3. Dodatečné práce nebyly zahrnuty v původním závazku ze smlouvy a nemohou být z hlediska jejich provádění technicky nebo ekonomicky odděleny od původní zakázky.

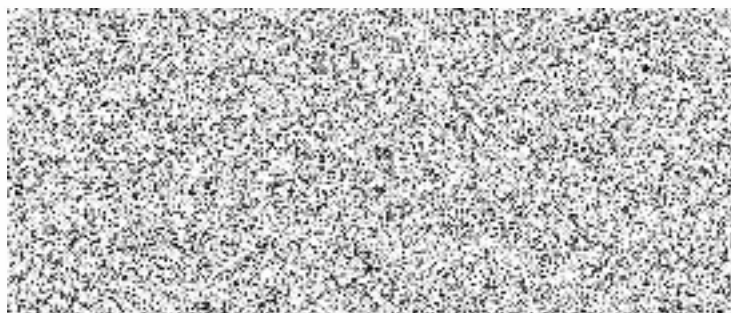
4. Závěrečná ustanovení

Ostatní ustanovení Smlouvy o dílo na zhotovení stavby č. 173-2018-541101 ze dne 23. 02. 2018 zůstávají v platnosti a beze změn.

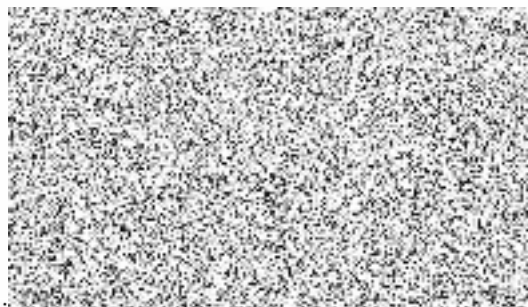
Tento dodatek se vyhotovuje ve 4 vyhotoveních, z nichž 2 obdrží objednatel a 2 zhotovitel.

V Liberci dne: 6. 6. 2018

V Liberci dne: 6. 6. 2018



Ing. Bohuslav Kabátek,
ředitel KPÚ pro Liberecký kraj



Roman Ševců,
jednatel ZEPOS RS, s.r.o.

ROZPOČET

Stavba: Hlavní polní cesta HPC 2 v k.ú. Besedice
 Objekt: Změnový list č.1



Objednatel: Česká republika - Státní pozemkový úřad
 Zhotovitel: ZEPOS RS s.r.o.
 Místo:

Zpracoval:
 4.5.2018

Č.	Kód položky	Popis	MJ	Množství celkem	Cena jednotková	Cena celkem	Hmotnost celkem
HSV		Práce a dodávky HSV				167 732,40	52,032
1		Zemní práce				58 555,20	-45,281
1	17499901	vhodný materiál do zásypů	m3	88,000	665,40	58 555,20	0,000
5		Komunikace pozemní				-94 960,80	-45,281
2	591211111	Kladení dlažby z kostek s provedením lože do tl. 50 mm, s vyplněním spár, s dvojitým beraněním a se smetením přebytečného materiálu na krajnici drobných z kamene, do lože z kameniva těženého	m2	-111,600	318,00	-35 488,80	-20,501
3	583801199	kostka dlažební drobná, křemenný porfyr, I,jakost, velikost 10 cm	t	-24,780	2 400,00	-59 472,00	-24,780
9		Ostatní konstrukce a práce, bourání				170 334,00	97,313
4	916111113	Osazení silniční obruby z dlažebních kostek v jedné řadě s ložem tl. přes 50 do 100 mm, s vyplněním a zatřením spár cementovou maltou z velkých kostek s boční opěrou z betonu prostého tř. C 12/15, do lože z betonu prostého téže značky	m	558,000	153,00	85 374,00	61,313
5	58380160	kostka dlažební žula velká	t	36,000	2 360,00	84 960,00	36,000
998		Přesun hmot				33 804,00	0,000
6	998229111	Přesun hmot ruční pro pozemní komunikace s naložením a složením na vzdálenost do 50 m, s krytem z kameniva, monolitickým betonovým nebo živičným	t	36,000	255,00	9 180,00	0,000
7	998229121	Přesun hmot ruční pro pozemní komunikace s naložením a složením na vzdálenost do 50 m, s krytem Příplatek k cenám za ruční zvětšený přesun přes vymezenou dopravní vzdálenost za každých dalších i započatých 50 m	t	360,000	68,40	24 624,00	0,000
Celkem						167 732,40	52,032

