

Katastrální úřad pro Jihočeský kraj, Katastrální pracoviště České Budějovice
Lidická tř. 124/11, 370 86 České Budějovice
tel.: 386 713 111, fax: 386 713 130, e-mail: kp.cbudejovice@cuzk.cz, ID DS: n9did3n

Lys

Státní pozemkový úřad
Doruceno: 14.06.2018
SPU 286789/2018/Mr
listy: přílohy: 1



spuess6e495fe3

Státní pozemkový úřad
Krajský pozemkový úřad
pob. České Budějovice
Rudolfovská 80/439
České Budějovice
370 78

Sp.zn.:
PUP-1/2018-301

Vaše č. j.:
SPU 256892/2018-301

Ze dne:
30.5.2018

Vyřizuje:
Sedláček David Ing.

Dne:
14.6.2018

**Stanovení podmínek k ochraně zájmů zeměměřictví a katastru
ve smyslu § 6 odst. 6 zákona č. 139/2002 Sb.
v případě pozemkových úprav
v k.ú. Pelejovice**

Dne 21.12.2017 obdržel Katastrální úřad pro Jihočeský kraj, Katastrální pracoviště České Budějovice (dále jen „KP“) vyrozumění o zahájení komplexních pozemkových úprav v katastrálním území Pelejovice. Výsledky KPÚ budou využity v souladu s § 44 zákona číslo 256/2013 Sb., v platném znění, pro obnovu katastrálního operátu.

V souladu s ustanovením § 6 odst. 6 zákona č. 139/2002 Sb., ve znění pozdějších předpisů, KP ve smyslu § 56 odst. 1 vyhlášky č. 357/2013 Sb., ve znění pozdějších předpisů, stanovuje tyto podmínky:

I. OBECNÉ PODMÍNKY

1. Výsledkem KPÚ bude soubor geodetických a popisných informací ve struktuře a výměnném formátu stanoveném Českým úřadem zeměměřickým a katastrálním (dále jen „ČÚZK“), platným ke dni předání výsledků pozemkových úprav katastrálnímu úřadu.
2. Při práci na KPÚ bude postupováno v souladu s ustanoveními zejména následujících obecně závazných a dalších předpisů:
 - zákon č. 139/2002 Sb., o pozemkových úpravách a pozemkových úřadech a o změně zákona č. 229/1991 Sb., o úpravě vlastnických vztahů k půdě a jinému zemědělskému majetku, ve znění pozdějších předpisů (dále jen „PÚZ“),
 - vyhláška č. 13/2014 Sb. o postupu při provádění pozemkových úprav a náležitostech návrhu pozemkových úprav, ve znění pozdějších předpisů (dále jen „PÚV“),
 - zákon č. 256/2013 Sb., o katastru nemovitostí České republiky, ve znění pozdějších předpisů (katastrální zákon, dále jen „KatZ“),

- vyhláška č. 357/2013 Sb., o katastru nemovitostí ČR (katastrální vyhláška, dále jen „KatV“),
- zákon č. 200/1994 Sb., o zeměměřičtví a o změně a doplnění některých zákonů souvisejících s jeho zavedením, ve znění pozdějších předpisů,
- vyhláška č. 31/1995 Sb., kterou se provádí zákon č. 200/1994 Sb., o zeměměřičtví a o změně a doplnění některých zákonů souvisejících s jeho zavedením, ve znění pozdějších předpisů,
- Návod pro obnovu katastrálního operátu a převod, č.j. ČÚZK-01500 /2015-22
- Návod pro správu katastru nemovitostí, č.j. ČÚZK 03030/2016-22, včetně dodatku č. 1 ze dne 27.7.2017
- Struktura výměnného formátu ISKN, č.j. ČÚZK 5598/2002-24, v platném znění,
- Společný metodický pokyn ČÚZK a Ústředního pozemkového úřadu MZe ze dne 21.9.2007 č.j. ČÚZK 5141/2007-22 a č.j. 35630/07-17171 k aplikaci některých ustanovení vyhlášky č. 26/2007 Sb., ve znění pozdějších předpisů, včetně Dodatku č.1 ze dne 25.1.2008 (dále jen „Společný pokyn ze dne 21.9.2007“),
- Společný metodický pokyn ČÚZK a Ústředního pozemkového úřadu MZe ze dne 12.9.2011 č.j. 151926/2011-MZE-13301 a č.j. ČÚZK-15274/2011-22, k otázce šetření hranic a některých náležitostí v případě pozemků v pozemkových úpravách neřešených ve smyslu ust. § 2 zákona č.139/2002 Sb., o pozemkových úpravách a pozemkových úřadech a o změně zákona č. 229/1991 Sb., ve znění pozdějších předpisů (dále jen „Společný pokyn ze dne 12.9.2011“),
- Pokyn č. 43 ČÚZK č.j. 12990/2013-22 ze dne 2.12.2013, pro zápis změn v katastru nemovitostí a stanovení některých souvisejících postupů katastrálního úřadu v důsledku probíhajících pozemkových úprav podle zákona č. 139/2002 Sb., o pozemkových úpravách a pozemkových úřadech a o změně zákona č. 229/1991 Sb., o úpravě vlastnických vztahů k půdě nebo jinému zemědělskému majetku, ve znění dodatku č. 1 č.j. ČÚZK-03295/2014-22, dodatku č. 2 č.j. ČÚZK-13983/2016-22 a dodatku č. 3 č.j. ČÚZK-18244/2016-22
- Metrologický řád resortu ČÚZK č.j. ČÚZK-1558/2009-22
- Změny údajů BPEJ při provádění pozemkových úprav č.j. ČÚZK 5553/2010-22.

3. Organizační zajištění

Pozemkový úřad (dále jen „PÚ“) sdělí KP neprodleně po uzavření výběrového řízení na zpracovatele KPÚ název a sídlo zpracovatelské firmy, jméno a kontaktní údaje na úředně oprávněné osoby zodpovědné za zpracování návrhu KPÚ a osoby odpovědné za zpracování jejich geodetické části a jméno a příjmení (případně jméno a příjmení zastupující osoby) (telefon, e-mail) kontaktní osoby pověřené jednat za pozemkový úřad. Dále PÚ sdělí katastrálnímu pracovišti rámcový časový harmonogram zpracování KPÚ a bude průběžně informovat o případných změnách.

Na straně KP bude ve věci KPÚ v k.ú. Pelejovice jednat Mgr. Ing. Ida Konzalová (386 713 136, ida.konzalova@cuzk.cz). Pokud jde o poskytování aktuálních údajů vedených v souboru popisných informací (SPI) a souboru geodetických informací (SGI) katastru nemovitostí (KN) vztahujících se k území řešenému v pozemkových úpravách (i k územím sousedním) ze strany KP, může PÚ pověřit k jejich vyzvednutí přímo zaměstnance zpracovatelské firmy.

Případné změny ve stanovených podmínkách, vyplývající ze změn právních předpisů v průběhu provádění prací, budou řešeny po vzájemném projednání.

4. Číslování parcel

Nové parcely budou označeny ve dvou číselných řadách podle zásad pro označování parcel stanovených v § 36 KatV. Číselná řada nově vznikajících pozemkových, příp. stavebních parcel bude navazovat na číselnou řadu pozemkových, resp. stavebních parcel přidělenou a evidovanou v SPI KN. Čísla parcel s označením druhu pozemku zastavěná plocha a nádvoří se měnit nebudou, stejně tak čísla parcel neřešených ve smyslu § 2 PúZ, u kterých dojde pouze k obnově SGI.

5. Obvod KPÚ

- V k.ú. Pelejovice je od 1.9.2010 evidována katastrální mapa ve formě DKM. Obvod pozemkové úpravy stanoví PÚ tak, aby bylo zajištěno splnění účelu pozemkové úpravy dle § 2 PúZ s ohledem na požadavky vlastníků zemědělských pozemků.
- Obvod zpracovávaného území pozemkových úprav bude stanoven především po v katastru již evidovaných hranicích pozemků. V případě potřeby budou nově navrženy změny hranice katastrálního území (příp. obce, okresu, kraje) tak, aby nové hranice probíhaly po hranicích označených trvalým způsobem nebo po nových hranicích vzniklých při dělení pozemků v rámci zpracování pozemkových úprav. Pozemkový úřad předá KP podklady pro změnu hranice katastrálního území nejpozději 4 měsíce před vydáním rozhodnutí o schválení pozemkové úpravy. Potřebné doklady jsou stanoveny v § 29 KatZ a § 31-32 KatV.
- Pokud nelze obvod zpracovávaného území KPÚ stanovit po hranicích pozemků v terénu znatelných, lze hranice před ZPH vyznačit („předvytyčit“).

II. PODMÍNKY K USTANOVENÍM KatZ, KatV, PúZ a PúV

§ 57 odst. 1 písm. e) KatV (revize bodových polí a doplnění PPBP)

Zpracovatel KPÚ bude postupovat podle § 76 katastrální vyhlášky a podle bodu 2 Návodu. Podrobné polohové bodové pole bude určeno a stabilizováno v rozsahu odpovídajícím potřebám zpracování KPÚ v souladu s návrhem revize a doplnění sítě PPBP, který zpracuje ZKI České Budějovice. Na vnitřním obvodu bude v dostatečné hustotě vybudováno bodové pole i v podobě bodů na technických objektech. Body zřízené mimo zastavěná území a zastavitelné plochy, u nichž nelze jejich polohu vztáhnout kontrolními mírami k jednoznačně identifikovatelným prvkům polohopisu, budou osazeny ochrannými tyčemi. Podle ustanovení § 8 odst. 3 zákona č. 200/1994 Sb., o zeměměřičství, v platném znění, projedná zřizovatel bodu (zpracovatel geodetické části KPÚ) umístění bodu s vlastníkem nemovitosti, na které se značka zřizuje a připraví dokumentaci „Oznámení o zřízení měřické značky“. Tato oznámení pak vlastníků nemovitosti rozešle, písemně je poučí o omezeních, která mu zřízením značky vznikají. Potvrzená oznámení o zřízení měřické značky budou obsahem dokumentace o zřízení nebo doplnění podrobného polohového bodového pole v rámci příslušné části elaborátu KPÚ. Údaje o bodovém poli budou na KP předávány v importním formátu CSV.

§ 3 PúZ a § 4 PúV (stanovení obvodu)

Obvod pozemkové úpravy včetně rozsahu neřešených pozemků stanoví PÚ tak, jak je uvedeno výše (čl. I bod 5).

§ 9 odst.5 PúZ, § 48 KatV a § 8-10 PúV (zjišťování průběhu hranic pozemků)

Obvod pozemkových úprav musí být tvořen hranicemi, které nejsou vlastníky zpochybňovány.

Při zjišťování hranic pozemků tvořících obvod pozemkových úprav se zjišťuje poloha všech bodů (včetně bodů na přímých spojnicích - nezávisle na tom, zda z těchto bodů vychází hranice dovnitř či ven z obvodu KPÚ).

Lomové body obvodu musí být označeny v okamžiku odsouhlasení bodu hranice vlastníky. Označení se provádí trvalým způsobem, dočasným způsobem mohou být lomové body označeny v případech podle ustanovení § 91 odst. 5 a 6 katastrální vyhlášky /6/ nebo v případě, kdy by došlo k poškození staveb (povrch vozovek apod.).

- Na obvodu pozemkové úpravy, který tvoří lomové body s kódem kvality 3, se u všech znatelných bodů provede ověření jejich polohy podle ustanovení bodu 13 přílohy katastrální vyhlášky /6/. Pokud není překročena mezní odchylka pro kód kvality 3, ponechají se bodům původní čísla a souřadnice. V případě překročení této odchylky bude v daném místě provedeno šetření za účasti vlastníků - v případě získání souhlasu všech vlastníků, dojde k novému polohovému přeurčení bodu. Ověření polohy bodů není nutné v případě, kdy přebírané lomové body byly určeny v rámci zpracování KoPÚ v sousedním území. U bodů dosud s kódy kvality 4 až 8 se nové určení a přečíslování provádí vždy. Ověření polohy bude dokumentováno v ZPMZ.

Při zjišťování hranic může komise vyšetřit nezbytný rozsah hranic pozemků mimo obvod pozemkových úprav, nezbytný k provedení nutné související opravy chyby v katastrálním operátu. Protokol o opravě je zde nahrazen podpisem vlastníka pod poznámkou o opravě v soupise nemovitostí.

V případě potřeby se po dohodě KP s PÚ dodatečně upraví obvod pozemkových úprav v průběhu ZPH.

§ 91 a § 92 KatV (označování hranic pozemků)

Lomové body vyšetřených hranic budou označeny v souladu s ustanovením § 91 KatV, kromě míst, kde je to neúčelné (např. v půdních celcích). Červenou barvou budou označeny lomové body stabilizované jiným trvalým způsobem podle § 91 odst. (4) KatV. Významné lomové body na obecní (katastrální) hranici a styk hranic tří a více obcí budou stabilizovány v souladu s ustanovením § 92 KatV.

§ 57 odst. 1 písm. c), f), g) KatV

Zaměření obvodu KPÚ

Obvod bude podle § 56 odst. 3 KatV do katastru nemovitostí zapsán v předstihu před vydáním rozhodnutí o schválení návrhu:

- V případě, že obvod dělí stávající pozemek, bude vyhotoven GP na rozdělení pozemku [§ 79 odst. 1 písmeno b) KatV]. Geometrický plán (plány) budou přílohou žádosti o zápis obvodu do KN.
- V případě, kdy stávající obvod není určen podrobnými body s KK 3, bude vyhotoven geometrický plán pro průběh vlastníky upřesněné hranice pozemků (§ 79 odst. 1 písmeno i). Geometrický plán (plány) bude přílohou žádosti o zápis obvodu do KN. Souhlasná prohlášení vlastníků pozemků podle § 35 odst. 2 katastrální vyhlášky jsou v těchto případech nahrazena již předanými protokoly o zjišťování hranic obvodu pozemkových úprav. Tzn. nejpozději v době podání žádosti musí být katastrálnímu úřadu předány výsledky ZPH (soupisy nemovitostí, náčrtů ZPH).

- V případě, že bude zjištěna chyba v zobrazení vlastnické hranice (bude překročena polohová odchylka pro příslušný kód kvality daného bodu) a budou splněny podmínky pro opravu dle ustanovení § 36 KatZ a § 44 KatV, bude zpracován geometrický plán na opravu geometrického a polohového určení podle § 79 odst. 1 písm g) KatV. Písemné prohlášení vlastníků podle § 44 odst. 3 písm. b KatV může být nahrazeno souhlasem všech dotčených vlastníků s provedením opravy v příslušném soupise nemovitostí. V takovém případě bude k předmětným parcelám v soupisu nemovitostí doplněna poznámka „Oprava geometrického a polohového určení podle § 44 odst. 3 kat. vyhl. č. 357/2013 Sb.“.

Výše uvedené může být zpracováno v jednom GP (účely vyhotovení budou zkombinovány), žádost o zápis obvodu pozemkové úpravy předloží pozemkový úřad před vydáním rozhodnutí o schválení pozemkové úpravy. Při dělení parcel evidovaných v ZE je nutno případné problémy v zůstatkových výměrách konzultovat s KP.

V technické zprávě k určení hranic obvodu KPÚ a hranic neřešených pozemků budou uvedeny způsoby zaměření dočasně stabilizovaných pomocných bodů a podrobných bodů, konkrétní použité přístroje a pomůcky s kopiemi dokladů o jejich komparaci, metody výpočtu souřadnic a posouzení dosažené přesnosti určení bodů na podkladě kontrolního měření. Kalibrace přístrojů a pomůcek specifikovaných v bodu 7.4 Metrologického řádu ČÚZK č.j. ČÚZK-1558/2009-22 musí být provedena organizací autorizovanou ÚNMZ a akreditovanou ČIA. Podle bodu § 74 odst. 5 KatV může katastrální úřad požadovat předložení dokladu o splnění požadavku na měřidla pro výkon zeměměřických činností ve veřejném zájmu.

§ 11 odst. 5 PúZ

Seznamy parcel pro zápis poznámek na LV „Zahájeny pozemkové úpravy“ a „Schválení pozemkové úpravy“ a budou předány na KP jak v písemné, tak v elektronické podobě, a to jako typ souboru CSV (oddělený středníky).

Pozemky neřešené ve smyslu § 2 PúZ, u kterých je potřeba obnovit SGI

Vzhledem k tomu, že v celém k.ú. je již platná KMD, nebudou v obvodu pozemkové úpravy žádné pozemky neřešené ve smyslu § 2 PúZ.

§ 57 odst. 1 písm. i) a odst. 2 KatV (předávání výsledků)

Budou prověřeny místní a pomístní názvy podle pokynu č.j. ČÚZK č.j. 550/2011-22. Podklady pro aktualizaci názvosloví si vyžádá po KP zpracovatel pozemkové úpravy při zahájení pozemkové úpravy. Pokud aktualizace názvosloví proběhla v posledních 3 letech, může být nahrazena písemným potvrzením obce, že od poslední aktualizace nedošlo k žádným změnám.

PÚ zajistí, že výsledky zeměměřických činností při zpracování návrhu KPÚ budou katastrálnímu pracovišti předkládány k úřednímu přezkoušení průběžně po ukončení každé dílčí etapy prací. Výsledky zeměměřických činností, DKM ve VFK a koncept rozhodnutí pozemkového úřadu o výměně nebo přechodu vlastnických práv včetně příloh budou předloženy na KP nejméně 30 dní před vydáním rozhodnutí; pozemkový úřad nevydá toto rozhodnutí, dokud mu KP písemně nepotvrdí, že veškeré výsledky zeměměřických činností byly úředně přezkoušeny a jsou způsobilé k převzetí do katastru.

Vztažné měřítko grafického souboru digitální mapy obnoveného katastrálního operátu bude 1:1 000. Data pro zápis KPÚ do katastru nemovitostí budou předána ve struktuře nového výměnného formátu ISKN podle pokynu ČÚZK č. 30 ze dne 25.2.2004 ve znění všech dodatků.

Součástí výkresu budou i hranice věcných břemen. Spočteny budou průsečíky věcných břemen s hranicemi parcel.

Katastrální pracoviště (pracovník pověřený spoluprací s PÚ) bude bezodkladně informováno o vydání rozhodnutí o schválení návrhu pozemkových úprav. Nestandardní a jiné skutečnosti, které nastanou v průběhu pozemkových úprav, budou řešeny operativně za účasti dotčených organizací, zpravidla na kontrolních dnech organizovaných pozemkovým úřadem.

PÚ zajistí, že výsledná data KPÚ (předávaná po jednotlivých etapách) předá zpracovatel pozemkovému úřadu a ten po provedení kontrol katastrálnímu pracovišti podle ust. § 57 KatV. Elektronicky budou data ve struktuře dle přílohy č. 56 Návodu, konkrétně:

Revize a doplnění PPBP: adresář 04

Zaměření polohopisu: adresář 07 doplněný o grafický přehled měřické sítě

ZPH: adresář 06 a 07 (lze i formou ZPMZ)

DKM: adresáře 07 (dokumentace nového GPU pozemků – viz. § 57 odst. 1 písm. f1 a f2) KatV), 09 a 14

Data musí být ověřena oprávněným zeměměřickým inženýrem v předepsaném rozsahu v podobě elektronické i analogové. PÚ předá KP výsledná data včetně jím provedených kontrol.

.....

Ing. David Sedláček

ředitel katastrálního pracoviště

.....

ZEMĚMĚŘICKÝ A KATASTRÁLNÍ INSPEKTORÁT V ČESKÝCH BUDĚJOVICÍCH
370 86 České Budějovice, Lidická 11

STÁTNI POZEMKOVÝ ÚŘAD
Krajský pozemkový úřad pro Jihočeský kraj
Pobočka České Budějovice
Ing. Karel Zvěřina
Rudolfovská tř. 493/80
České Budějovice 4
370 01 České Budějovice
ID DS z49per3

VÁŠ DOPIS ZN.
SPU 257834/2018

NAŠE ZNAČKA
ZKI CB-J-60/316/2018-2

VYŘIZUJE/LINKA
Ing. Jindra/279

ČESKÉ BUDĚJOVICE
8. 6. 2018

Žádost o návrh pro stanovení počtu bodů pro KoPÚ - odpověď

Zeměměřický a katastrální inspektorát v Českých Budějovicích (dále jen „ZKI“) dne 30. 5. 2018 přijal Vaši žádost o stanovení počtu bodů pro revizi a doplnění stávajícího bodového pole v rámci zpracování návrhu komplexních pozemkových úprav Pelejovice (dále jen „KoPÚ“) na části katastrálního území (dále jen „k. ú.“) Pelejovice.

- V této souvislosti ZKI zasílá Návrh revize a doplnění sítě podrobného polohového bodového pole (dále jen „PPBP“) v rozsahu obvodu KoPÚ, který doporučujeme použít jako možný podklad pro vyhotovení budoucích smluv na provedení pozemkových úprav ze strany SPÚ, Krajského pozemkového úřadu pro Jihočeský kraj, Pobočka v Českých Budějovicích. Tento návrh obsahuje i stanovení počtu bodů, které bude nutné podrobit revizi i počet bodů, které bude potřeba zřídit ve smyslu ust. 2.3 Návodů pro obnovu katastrálního operátu a převod ze dne 30.1.2015, č.j. ČÚZK-01500/2015-22.

S pozdravem

Statni pozemkovy urad
Doruceno: 08.06.2018
SPU 276748/2018/Mr
listy: přílohy:3



spuess6e4935bc

Ing. Milan T o m á š e k
ředitel ZKI

Přílohy:

- Návrh revize a doplnění sítě PPBP, na části k. ú. Pelejovice
- Grafická příloha návrhu revize a doplnění PPBP, na části k. ú. Pelejovice

Na vědomí: KP České Budějovice



386713111

ID DS

6asadp3

E-MAIL

zki.cbudejovice@cuzk.cz

BANKOVNÍ SPOJENÍ IČO

ČNB 41528-231/0710 47236574

Návrh revize a doplnění sítě PPBP pro KoPÚ na části k. ú. Pelejovice **(KP České Budějovice)**

Zeměměřický a katastrální inspektorát v Českých Budějovicích (dále jen „ZKI“) vyhotovil Návrh a doplnění revize PPBP pro KoPÚ Pelejovice, na části k. ú. Pelejovice (dále jen „návrh PPBP“) jako možný podklad pro vyhotovení smluv na provedení pozemkových úprav ze strany SPÚ, Krajského pozemkového úřadu pro Jihočeský kraj, Pobočka v Českých Budějovicích, který je uvedený v příloze. Jedná se o část katastrálního území mimo intravilánu a mimo lesní bloky. V návrhu PPBP jsou podle stávajících podkladů z ISKN zobrazeny body ZBPB, ZhB včetně bodů přidružených, body PPBP zasahující polohově do zmiňovaného katastrálního území (dále jen „k. ú.“) a jeho nejbližšího okolí, případně do zájmového území Komplexní pozemkové úpravy (dále jen „KoPÚ“). Dále jsou v návrhu PPBP zobrazeny body vedené v dokumentaci sousedních k. ú., ale nalézají se v nejbližším okolí probíhající pozemkové úpravy (nebo přímo v něm) a mohou být zapojeny do měření. Pokud by některý ze zobrazených bodů v návrhu PPBP byl zničen, požadujeme s ohledem na terénní podmínky nejbližšího okolí zničený bod nahradit zřízením nového bodu PPBP tak, aby vyhovoval stávajícím platným předpisům.

Proveďte rekognoskaci bodů ZBPB, ZhB včetně bodů přidružených zmiňovaných v návrhu PPBP a její závěry uveďte ve výsledném elaborátu PPBP.

Dále jsou v návrhu PPBP označeny modrým kroužkem lokality, do kterých navrhujeme zřízení nových bodů PPBP. V tomto případě se jedná o zřízení 6 nových bodů PPBP. Případnou stabilizaci a umístění nových bodů proveďte podle závazných předpisů pro katastr nemovitostí. Doporučujeme z nich zajistit orientaci (též pro body stávající) a dbát na ochranu bodů před ohrožením. Na okrajích intravilánu doporučujeme stabilizaci na rozích pevných objektů, v extravilánu lze využít rohů objektů u samot.

Nově určované body PPBP metodou GNSS a AAT případně umístěné v sousedním k. ú. (mimo dané k. ú.) dostanou číslo v rámci k. ú., do kterého polohově patří.

U stávajících bodů zajistěte, aby splňovaly podmínky podle závazných předpisů pro katastr nemovitostí.

Pokud budou v prostoru revize PPBP nalezeny stávající body číslované v jiném k. ú. a splní všechny náležitosti uvedené v platných předpisech, přečíslyte je do místně příslušného k. ú. a naopak.

U minimálně 10% nalezených stávajících bodů znovu ověřte dostupné informace a případně je doplňte nebo opravte. To znamená souřadnice zmiňovaných bodů kontrolním měřením ověřit nebo přeúčít. Jestliže nově určené souřadnice budou mít střední souřadnicovou chybu větší než je povolená mezní souřadnicová chyba u_{xy} podle platných předpisů, budou k bodu připojeny nové souřadnice (souřadnice bodu přeúčít aritmetickým průměrem ze dvou nezávisle určených poloh bodu) a bod bude přeúčt. Pokud odchylka bude menší, pak u bodů zůstanou původní souřadnice a bod bude ověřen. Tyto skutečnosti také poznamenejte do poznámky GÚ těchto bodů. Výsledky ověření bodů, případně výsledky určení nových souřadnic budou součástí elaborátu PPBP.

Všechny případně nalezené stávající body v bývalé 4. třídě přesnosti přeúčtete tak, aby splňovaly přesnost danou bodem 12.9 přílohy KatV. Tuto skutečnost uveďte do Technické zprávy. Z předcházejícího vyplývá, že u všech nalezených bodů určených v bývalé 4. třídě přesnosti budou v souladu se zněním odst. 2.3.3 Návodů pro obnovu katastrálního operátu a převodů č.j. ČÚZK 01500/2015-22 ze dne 30. ledna s platností od 1. února 2015 (dále jen „Návod“) ověřeny souřadnice kontrolním měřením a následným výpočtem (z dvojího nezávislého určení). Jestliže nově určené souřadnice budou mít střední souřadnicovou chybu větší než je povolená mezní souřadnicová chyba u_{xy} podle platných předpisů, budou k bodu připojeny nové souřadnice. Pokud odchylka bude menší, pak

u bodů zůstanou původní souřadnice. Výsledky ověření bodů, případně výsledky určení nových souřadnic budou součástí elaborátu PPBP.

Provedení rekognoskace u nalezených a nerušených bodů se zaznamená do poznámky v geodetických údajích (dále jen „GÚ“) těchto bodů (odst. 2.3.4 Návodu).

Pokud místopisy neodpovídají současné situaci, provede se jejich aktualizace. Pro všechny nalezené revidované body PPBP budou podle potřeby vyhotoveny nové GÚ v souladu se zněním bodu 2.7 a přílohy 13 Návodu, s následnou konverzí do formátu *.csv a *.gif (bod 18.5 přílohy KatV). Pokud došlo v GÚ ke změnám údajů v terénu oproti stavu uvedeném v GÚ (§ 41 odstavec 3) KatV), aktualizujte příslušné GÚ jednotlivých bodů. Doporučujeme vyhotovit GÚ podle vzoru přílohy 13 Návodu a v elektronické podobě ve formátu *.pdf jej zařadit navíc vedle ostatních do obsahu elaborátu PPBP v digitální podobě (např. ve tvaru „622711_PPBP_0501_02_gu.pdf“).

Podle ustanovení 2.7.2 Návodu mají mapové značky použité v GÚ splňovat určité náležitosti v něm uvedené. V některých dosavadních místopisných náčrtech GÚ z ISKN jsou použity mapové značky z dnes již neplatného mapového klíče. Je nutno vyhotovit nové místopisné náčrty GÚ se zobrazením mapových značek podle platného značkového klíče.

Obsah výsledného elaborátu je stanoven v odst. 2.10 Návodu. Společně s tiskovým výstupem budou předány výsledky zpracování i na záznamovém médiu.

- k. ú. na části k. ú.: **Pelejovice**

Počet bodů ZPBP a ZhB včetně bodů přidružených vedených v ISKN vstupujících do revize bodových polí:

Počet bodů - 3 (3 ZPBP, 0 ZhB)

	stávající body	počet bodů
ZPBP	9 3125 0130, 9 3125 0141, 9 3125 0142	3
ZhB	0	0

Počet bodů PPBP vedených v ISKN vstupujících do revize bodových polí:

Katastrální území	stávající body PPBP	počet bodů	původní tř. přesnosti	nově navrhované body PPBP
<i>Pelejovice</i>	529	1	4	6
<i>Neplachov</i>	599, 600	2	3	0
<i>Dolní Bukovsko</i>	603, 715	2	3, 4	0

V oblasti kalibrování měřicích přístrojů využívaných při měření pozemkových úprav je potřeba ve smlouvách na provedení pozemkových úprav zařadit do seznamu souvisejících předpisů Zákon č. 505/1990 Sb. ze dne 16. listopadu 1990 o metrologii, v platném znění a Metrologický řád resortu Českého úřadu zeměměřického a katastrálního ze dne 2. července 2009, č.j. ČÚZK 1558/2009-22 , ve znění dodatku č. 1.

ZKI doporučuje jako stabilizaci pro 2 nové body PPBP využít současnou stabilizaci nivelačního bodu č. Mg011-3, Mg012-5. Rozhodnutí ponecháváme podle terénních podmínek na zpracovateli zakázky.



spuess6e4aabdb

Ministerstvo obrany ČR
Sekce nakládání s majetkem
odbor ochrany územních zájmů

Tychonova 1, Praha 6, PSČ 160 01, IČ: 60162694, ID datové schránky: hjyaavk

Sp. zn.: 5270/71392/2018-1150-OÚZ-PCE

Pardubice 8. srpna 2018

Výtisk jediný

Státní pozemkový úřad České Budějovice
Rudolfovská tř. 493/80

370 01 České Budějovice 4

Komplexní pozemkové úpravy v k.ú. Pelejovice - oznámení o zahájení řízení

K čj. SPU 256892/2018

Ministerstvo obrany ČR, Sekce nakládání s majetkem, odbor ochrany územních zájmů, oddělení ochrany územních zájmů Pardubice v souladu se zmocněním v § 175 odst. 1 zákona č. 183/2006 Sb., o územním plánování a stavebním řádu (stavební zákon), ve znění pozdějších předpisů (dále jen „stavební zákon“), jako věcně a místně příslušné ve smyslu zákona č. 222/1999 Sb., o zajišťování obrany České republiky, ve znění pozdějších předpisů (dále jen „zákon o zajišťování obrany ČR“), na teritoriu okresů České Budějovice, Český Krumlov, Havlíčkův Brod, Hradec Králové, Chrudim, Jablonec nad Nisou, Jičín, Jihlava, Jindřichův Hradec, Kolín, Kutná Hora, Liberec, Náchod, Pardubice, Pelhřimov, Rychnov nad Kněžnou, Semily, Svitavy, Tábor, Trutnov, Ústí nad Orlicí, Žďár nad Sázavou, a v souladu s Rozkazem ministra obrany č. 39/2011 - Zabezpečení výkonu působnosti MO ve věcech územního plánování a stavebního řádu, v platném znění, **vydává** ve smyslu zákona č. 139/2002 Sb., dle §6 odst. 6, o pozemkových úpravách a pozemkových úradech a o změně zákona č. 229/1991 Sb., o úpravě vlastnických vztahů k půdě a jinému zemědělskému majetku, ve znění pozdějších předpisů **vyjádření**, kde uplatňují následující požadavky:

k řešenému katastrálnímu území – KPÚ v k.ú Pelejovice.

Ministerstvo obrany ČR v souladu se zákonem o zajišťování obrany ČR provedlo, po obdržení vašeho písemného vyrozumění o zahájení řízení o pozemkových úpravách v katastrálním území **Pelejovice**, prověření zájmů vymezených v souladu s § 175 odst. 1 stavebního zákona.

Celé katastrální území je vymezeným územím MO-ČR pro níže uvedený výčet staveb (dle ustanovení § 175 odst. 1, zákona 183/2006 o územním plánování a stavebním řádu), kde lze vydat územní rozhodnutí a povolit níže uvedené druhy staveb vždy jen základě závazného stanoviska Ministerstva obrany ČR, jejímž jménem jedná SNM, OOÚZ – oddělení OÚZ Pardubice (viz ÚAP jev 119):

- výstavba objektů a zařízení tvořících dominanty v území (např. rozhledny),
- stavby vyrazující elektromagnetickou energii (ZS radiooperátorů, mobilních operátorů, větrných elektráren apod.),
- stavby a rekonstrukce dálkových vedení VN a VVN,
- výstavba, rekonstrukce a opravy dálniční sítě, rychlostních komunikací, silnic I., II., a III. třídy, objektů na nich, výstavba a rušení objektů na nich včetně silničních mostů, čerpacích stanic PHM apod.
- nové dobývací prostory, rozšíření původních dobývacích prostorů,
- výstavba nových letišť, rekonstrukce ploch a letištních objektů, změna jejich kapacity,
- zřizování vodních děl (např. rybníky, přehrady),
- vodní toky - výstavba a rekonstrukce objektů na nich, regulace vodního toku a ostatní stavby, jejichž výstavbou dojde ke změnám poměrů vodní hladiny,
- říční přístavy - výstavba a rekonstrukce kotvicích mol, manipulačních ploch nebo jejich rušení,
- železniční tratě, jejich rušení a výstavba nových, opravy a rekonstrukce objektů na nich,
- železniční stanice, jejich výstavba a rekonstrukce, elektrifikace, změna zařazení apod.,
- stavby vyšší než 30 m nad terénem (pokud nedochází k souběhu s jiným vymezeným územím MO-ČR a je zde uplatňován přísnější požadavek ochrany),
- veškerá výstavba dotýkající se pozemků, s nimiž přísluší hospodařit MO-ČR.

Do řešeného území zasahuje ochranné pásmo - elektronické komunikace, jejich ochranná pásma a zájmová území (ÚAP – jev 82a). V tomto území (dle ustanovení § 175 odst. 1 zákona č. 183/2006 Sb. o územním plánování a stavebním řádu) lze vydat územní rozhodnutí a povolit veškerou výstavbu jen na základě závazného stanoviska MO-ČR, jejímž jménem jedná SNM MO, OOÚZ, odd. OÚZ Pardubice.

Řešené území se nachází v ochranném pásmu přehledových systémů (OP RLP) - letiště a letecké stavby a jejich ochranná pásma a zájmová území (ÚAP - jev 102a), které je nutno respektovat podle § 37 zákona č. 49/1997 Sb. o civilním letectví a o změně a doplnění zákona č. 455/1991 Sb. o živnostenském podnikání ve znění pozdějších předpisů, podle ustanovení § 175 odst. 1 zákona č. 183/2006 Sb. o územním plánování a stavebním řádu. Z důvodu bezpečnosti letového provozu je nezbytné respektovat níže uvedené podmínky. V tomto území lze vydat územní rozhodnutí a povolit níže uvedené stavby jen na základě závazného stanoviska Ministerstva obrany. Jedná se o výstavbu (včetně rekonstrukce a přestavby) větrných elektráren, výškových staveb, venkovního vedení vvn a vn, základnových stanic mobilních operátorů. V tomto vymezeném území může být výstavba větrných elektráren a výškových staveb nad 30 m nad terénem a staveb tvořících dominanty v terénu výškově omezena nebo zakázána.

Řešené území se nachází v zájmovém území Ministerstva obrany – vzdušném prostoru pro létání v malých a přízemních výškách LK TRA78 - letiště a letecké stavby a jejich ochranná pásma a zájmová území (ÚAP – jev 102a), který je nutno respektovat podle ustanovení § 41 zákona č. 49/1997 Sb. o civilním letectví a o změně a doplnění zákona č. 455/1991 Sb. o živnostenském podnikání. V tomto vymezeném území (dle ustanovení § 175 odst. 1 zákona č. 183/2006 Sb. o územním plánování a stavebním řádu) lze vydat územní rozhodnutí a povolit nadzemní stavbu, výstavbu vysílačů, výškových staveb, staveb tvořících dominanty v terénu, větrných elektráren, speciálních staveb, zejména staveb s vertikální ochranou (např. střelnice, nádrže plynu, trhací jámy), venkovního vedení vn a vnn (dle ustanovení § 175 odst. 1 zákona č. 183/2006 Sb. o územním plánování a stavebním řádu) jen na základě závazného stanoviska MO-ČR zastoupeného

SNM MO, OOÚZ, odd. OÚZ Pardubice. Ve vzdušném prostoru vyhlášeném od země je nutno posoudit také výsadbu vzrostlé zeleně. Výstavba a výsadba může být výškově omezena nebo zakázána.

Ministerstvo obrany ČR neviduje v katastrálním území **Pelejovice** inženýrské sítě ani podzemní telekomunikační vedení v jeho vlastnictví.

Závěr:

Výše uvedená vymezená území MO-ČR zásadně nelimitují řešení komplexní pozemkové úpravy (dále jen „KPÚ“) za předpokladu preference výsadby v souladu s STG (stávajícím geofondem) v ochranném pásmu přehledových systémů a v prostoru LK TRA.

Toto vyjádření nenahrazuje stanovisko Agentury hospodaření s nemovitým majetkem, ředitele Odboru správy nemovitého majetku v případech, kdy je Ministerstvo obrany ČR účastníkem KPÚ jako vlastník nemovitosti (pozemků, stavby, případně jiného věcného práva). V případě podání výzvy k účasti při jednání a uplatnění požadavků neopomenutelného účastníka řízení o pozemkových úpravách samostatně kontaktujte Agenturu hospodaření s nemovitým majetkem Ministerstva obrany ČR v souladu se zápisem na listu vlastnictví.

Kontaktní osoba: Bc. Pavla Hromádková, tel: 973 245 733

Bc. Pavla Hromádková
vedoucí oddělení ochrany územních zájmů Pardubice

V další korespondenci, týkající se výše uvedené věci, uvádějte odkaz na sp. zn.: 5270/71392/2018-1150-OÚZ-PCE tohoto stanoviska Ministerstva obrany ČR.

Adresa pro doručování:

Ministerstvo obrany ČR,
Sekce nakládání s majetkem,
odbor ochrany územních zájmů,
oddělení ochrany územních zájmů Pardubice
Teplého 1899, 530 02 Pardubice

IČO: 60162694



spuess6e49cdb3

STÁTNÍ POZEMKOVÝ ÚŘAD
Krajský pozemkový úřad pro Jihočeský kraj
pobočka České Budějovice
Rudolfovská tř. 496/80
370 78 České Budějovice

VÁŠ DOPIS ZNAČKY/ ZE DNE

256892/2018 / 30. 5. 2018

NAŠE ZNAČKA

34723/2018-143

VYŘIZUJE/ LINKA

M. Trsková, Ing. V. Hrbek

DATUM

27. 6. 2018

K.ú. Pelejovice, okres České Budějovice, kraj Jihočeský, č.h.p. 1-07-02-0630-0-00, -0640-0-00,
v.ú. HVL 0676 J, 2670;

“Komplexní pozemkové úpravy k.ú. Pelejovice“ – I. vyjádření správce povodí, II. vyjádření správce toků

Dne 30. 5. 2018 jste nám předložili k vyjádření správce povodí oznámení o komplexní pozemkové úpravě k.ú. Pelejovice.

V k.ú. Pelejovice se nachází tyto vodní toky a stavby ve správě Povodí Vltavy, státní podnik:

1. Bošilecký potok IDVT 10267692, nachází se zde stavba DVT-00002343 otevřená 4 218 m
2. PBP Bukovského p. IDVT 1025169, nachází se zde stavba DVT-00002332 otevřená 2 175 m
3. PBP Bukovského p. IDVT 10280654, nachází se zde stavba DVT-00002337 otevřená 1 763 m, zatrubněná 634 m
4. IDVT 10261531

Dále se v k.ú. Pelejovice nachází bezejmenný drobný vodní tok IDVT 10259151 u kterého vykonává správu Povodí Vltavy, státní podnik, dle § 48 odst. 4 vodního zákona (do doby určení správce, Povodí Vltavy, státní podnik, je správce následujícího toku).

I. Na základě ustanovení § 54 odst. 4 zákona č. 254/2001 Sb., o vodách a o změně některých zákonů (vodní zákon), ve znění pozdějších předpisů, vydává organizace Povodí Vltavy, státní podnik, jako příslušný správce povodí v dílčím povodí Horní Vltava k předložené komplexní pozemkové úpravě následující

v y j á d ř e n í :

Z hlediska zájmů daných platným Národním plánem povodí Labe, Plánem dílčího povodí Horní Vltavy (ustanovení § 24 až § 26 vodního zákona) **je uvedený záměr možný.**

Z hlediska dalších zájmů daných vodním zákonem souhlasíme s uvedeným záměrem za těchto podmínek:

1. Podél vodních toků, vodních ploch a zdrojů podzemní vody doporučujeme v maximální možné míře navrhovat trvalé travní porosty, které budou pravidelně sečeny.
2. Úpravy požadujeme navrhovat tak, aby pozitivně ovlivňovaly vodohospodářské poměry zájmového území (tj.: zvýšení akumulace vody v krajině, snížení povrchového odtoku a erozní činnosti, lokality vhodné k revitalizaci toku aj.). Konkrétní vodohospodářská opatření požadujeme předložit ke stanovisku.

Toto vyjádření správce povodí platí dva roky ode dne jeho vydání.




II. Jako správce výše uvedených vodních toků a jako organizace s právem hospodařit k pozemkům a stavbám vydává Povodí Vltavy, státní podnik, k předložené komplexní pozemkové úpravě následující

vyjádření:

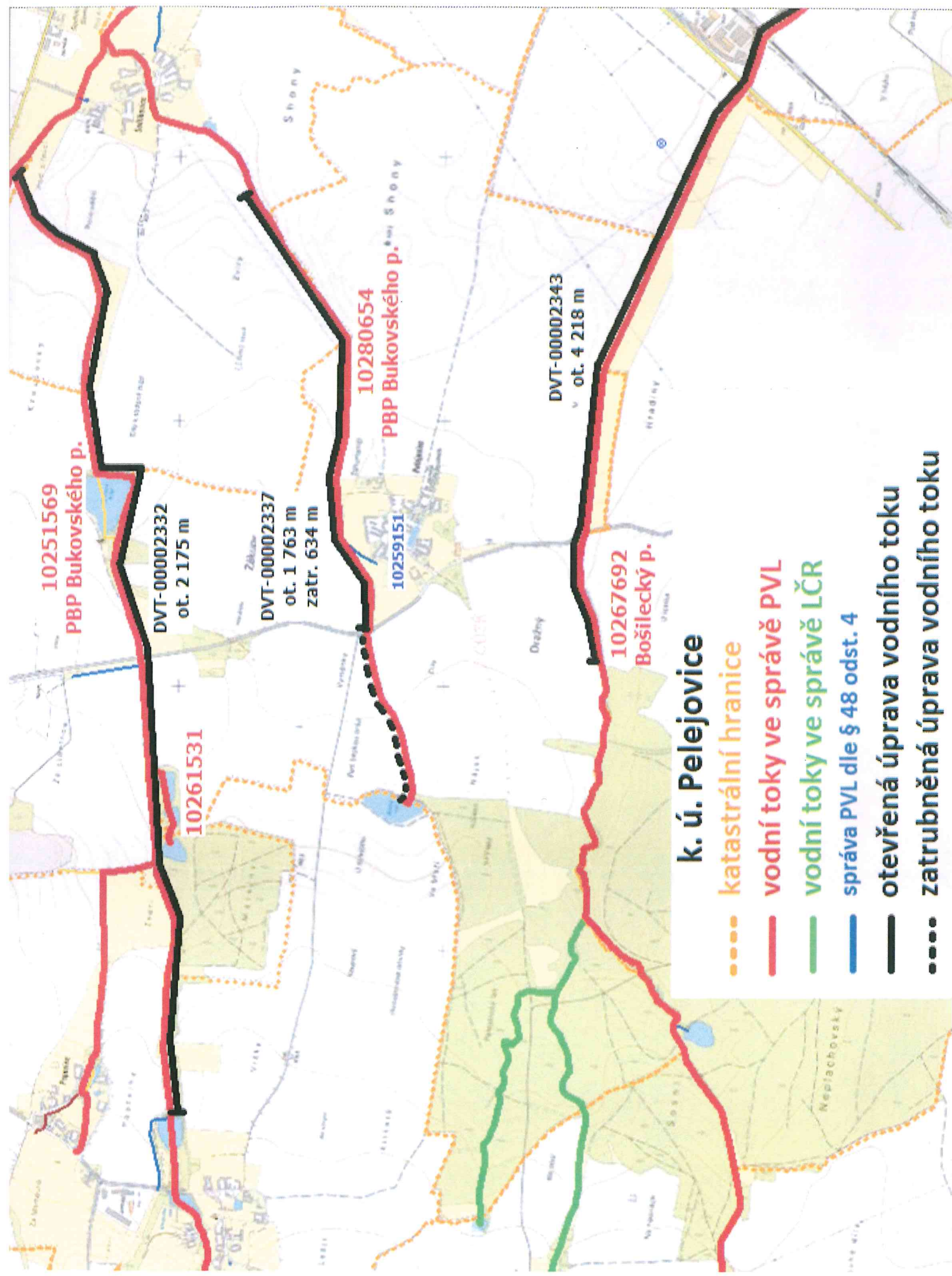
Souhlasíme s předloženým záměrem za předpokladu respektování následujících podmínek:

1. Pozemky, které v terénu tvoří koryto vodního toku, převést do vlastnictví státu s právem hospodařit pro Povodí Vltavy, státní podnik a vytvořit pozemkové parcely dle jednotlivých vodních toků. Přednostně žádáme o pozemky pod koryty vodních toků upravených stavbami (viz. příložená mapa).
2. Při měření drobných vodních toků v rámci KPÚ žádáme respektovat tato pravidla:
 - parcelu toku měříme v šířce až k první břehové čáře, včetně břehového porostu.
 - pokud jsou toky široké alespoň 2 metry a více (včetně břehové hrany, která patří k toku) dáváme jim samostatnou parcelu a požadujeme převod pozemku do práva hospodařit pro Povodí Vltavy, státní podnik.
 - pokud je vodní tok zatrubněn a nad zatrubněním je užší než 2m, pak požadujeme vytvořit parcelu pod vyústěním zatrubněné části a to jen v případě, že je zde tok širší než 2m.
 - pokud je tok široký 2m nebo více, dále potom teče zatrubněnou částí pod zemí, a pak vytéká zase jako 2m široký nebo širší, považujeme za parcelu toku celou tuto část, tj. i tu zatrubněnou část toku i otevřené koryto toku před a za zatrubněnou částí.
3. V rámci návrhu společných zařízení požadujeme v souladu s vodním zákonem zajistit pro správce toku přístup k vodnímu toku. Požadujeme zachovat všechny stávající přístupy k vodním tokům a podél nich.
4. V případě nejasností přizvat zástupce Povodí Vltavy, státní podnik, k měřičským pracím, kterými bude určován obvod pozemkových úprav a hranice vodního toku.
5. Jednotlivá vodohospodářská opatření k zajištění neškodného odtoku vody a všechny zásahy do koryta toku požadujeme předložit k vyjádření.

Příloha: situace s vyznačením vodních toků a staveb

**Povodí Vltavy,**
státní podnik 4
závod Horní Vltava
Litvinovická 5, 370 01 České Budějovice
Ing. Vladimír Rohlík
vedoucí střediska PPV

CO: spis, PS 7, PS 1



10251569
PBP Bukovského p.

DVT-00002332
ot. 2 175 m

DVT-00002337
ot. 1 763 m
zatr. 634 m

10261531

10280654
PBP Bukovského p. Shony

10259151

DVT-00002343
v ot. 4 218 m

10267692
Bošilecký p.

k. ú. Pelejevice

- - - - katastrální hranice
- vodní toky ve správě PVL
- vodní toky ve správě LČR
- správa PVL dle § 48 odst. 4
- otevřená úprava vodního toku
- - - - zatrubněná úprava vodního toku

LESY ČESKÉ REPUBLIKY S.P., ST - oblast povodí Vltavy, Benešov

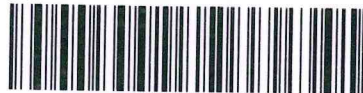
Tyršova 1902, Benešov 256 01, tel. +420956954111, Fax.: +420317705619, ost54@lesycr.cz, ID DS: e8jcfnsn

Státní pozemkový úřad

Doručeno: 29.06.2018

SPU 312340/2018

listy: 3 přílohy:



spuess6e49cdac

Státní pozemkový úřad
Pobočka České Budějovice
Rudolfovská 493/80
370 01 České Budějovice



VÁŠ DOPIS ZN.
SPU 256892/2018

ČÍSLO JEDNACÍ
LCR954/002369/2018

SPISOVÁ ZNAČKA
LCR0023549/2018

DATUM
28.06.2018

VYŘIZUJE
Krejčí Filip

TELEFON
956954247

GSM

FAX

E-MAIL
Filip.Krejci@lesycr.cz

Vyjádření správce toků ke komplexním pozemkovým úpravám v katastrálním území Pelejovice

Lesy České republiky, s. p., Správa toků – oblast povodí Vltavy (LČR, s.p.) obdržela Vaše vyrozumění o zahájení řízení komplexních pozemkových úprav v katastrálním území Pelejovice dne 6. 6. 2018.

LČR, s.p. sdělují k věci následující:

- Ve Vámi vyznačeném úseku k. ú. Pelejovice (dle přiložené ortofoto) se nenachází žádné vodní toky ani žádný další majetek v naší správě – nemáme připomínek.
- V úseku k. ú. Pelejovice, jež není vyznačen na Vámi přiložené situaci však evidujeme dva vodní toky. V případě, že dojde k zásahu komplexních pozemkových úprav i v území, kde tyto toky evidujeme, požadujeme oznámení této skutečnosti a vydáme nové vyjádření. Jedná se o vodní toky:
 - IDVT 10244504, ČHP 1-07-02-0640 v jeho ř. km 0,00 – 1,08
 - IDVT 10239711, ČHP 1-07-02-0640 v jeho ř. km 0,00 – 0,824
- Tyto toky evidujeme v k. ú. Pelejovice jako neupravené a nekatastrované.
- V případě potřeby, prosím, kontaktujte správce toku – Bc. Filip Krejčí, tel.: 956 954 247, mob.: 725 929 135, e-mail: filip.krejci@lesycr.cz
- Toto vyjádření platí dva roky ode dne vydání
- Toto vyjádření se vztahuje k oznámení o zahájení řízení – Komplexní pozemkové úpravy v katastrálním území Pelejovice zn. SPU 256892/2018



LESY ČESKÉ REPUBLIKY S.P., ST - oblast povodí Vltavy, Benešov

Tyršova 1902, Benešov 256 01, tel. +420956954111, Fax.: +420317705619, ost54@lesycr.cz, ID DS: e8jcfns

S pozdravem




Ing. Mojmíra Hillermanová

Vedoucí Správy toků – oblast povodí Vltavy

Příloha č. 1) Situační zákres s vyznačením toků v naší správě

Lesy České republiky, s.p. [01]
Průmyslová 1106/19, Nový Hradec Králové
500 03 Hradec Králové
IČ: 42196451, DIČ: CZ42196451
Správa toků – oblast povodí Vltavy
Tyršova 1902 256 01 Benešov



Lesy České republiky, s.p., se sídlem Přemyslova 1106/19, Nový Hradec Králové, Hradec Králové, PSČ 500 08
Spisová značka AXII 540 vedená u rejstříkového soudu v Hradci Králové, IČ: 42196451, DIČ: CZ42196451
Lesy České republiky, s.p., jsou držitelem osvědčení o účasti v certifikaci lesů, loga PEFC (08-2101/0001) a certifikátu C-o-C.



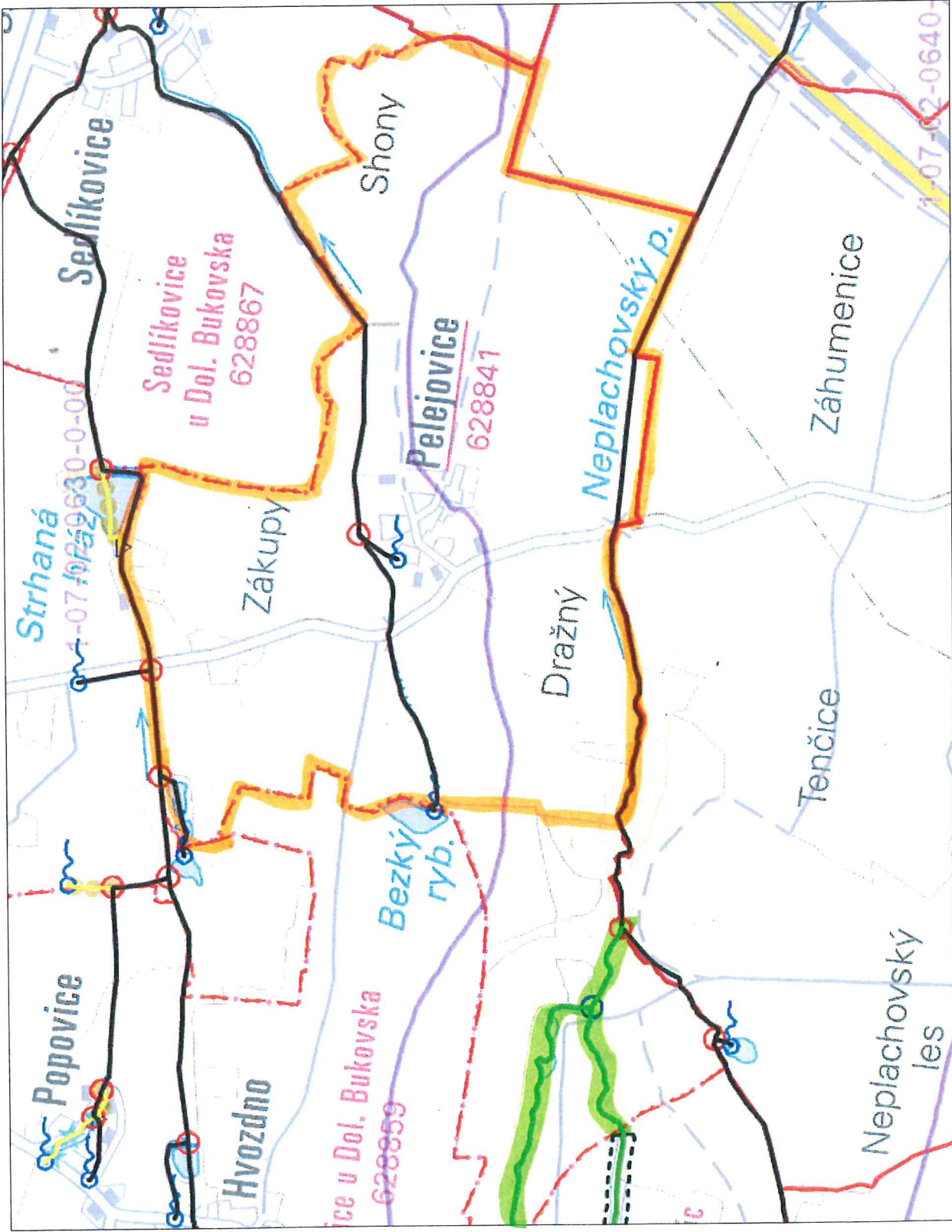
Státní podnik Lesy České republiky, s.p., zachovává nulovou toleranci k jakémukoli nelegálnímu jednání a dodržuje maximální transparentnost, legalitu a etiku. Součástí firemní kultury státního podniku Lesy České republiky, s.p., je Criminal compliance program (viz www.lesycr.cz), který stanoví zásady a pravidla jednání zaměstnanců či jiných osob jednajících za státní podnik Lesy České republiky, s.p. (dále jen „zaměstnanec“). Každý zaměstnanec má povinnost oznámit jakékoli podezření či nelegální jednání. V jakémkoli případě, kdy je jednání zaměstnance v rozporu s Criminal compliance programem, nelze je považovat za jednání v rámci nebo v zájmu státního podniku Lesy České republiky, s.p. Takové jednání je možné oznámit, a to i anonymně způsoby uvedenými na webových stránkách. www.lesycr.cz



Sedlákoviče

Dolního Bránice

Přísečice



Legenda

- Uřčení správcovství
- Neznámé správcovství
- Uvolněno - linie
- Lesy ČR, s.p. - linie
- Povodí - linie
- Národní parky - linie
- Ministerstvo obrany - linie
- Ostatní - linie
- Zahraníční - linie
- Neurčuje se - linie
- Pramenný soutok
- Pramenný soutok - nelze
- Pramen
- Soutok
- Soutok - nelze
- Odbočení
- Konec
- Vodní nádrž Povodí - GISYPO
- Vodní nádrž LČR - GISYPO
- Vodní nádrž LČR - CEVD
- Vodní nádrž Ostatní vlastníci - GISYPO
- Hráz - GISYPO
- Hráz LČR - CEVD
- Objekt PP (Povodí) - GISYPO
- Objekt PP LČR - GISYPO
- Příčný objekt LČR - CEVD
- Břehové porosty

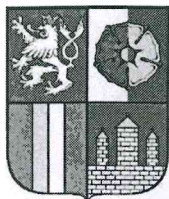
Vámi vyznačený úsek k. ú. Pelejevice



Tok v naší správě v k. ú. Pelejevice

1 : 20 000

SPRÁVA A ÚDRŽBA SILNIC JIHOČESKÉHO KRAJE



příspěvková organizace
Nemanická 2133/10, PSČ 370 10 České Budějovice
zapsaná v obchodním rejstříku, vedeném Krajským soudem v Českých Budějovicích odd.Pr,
vložka 173, datum zápisu dne 1.7.2002

závod České Budějovice

Nemanická 2133/10, PSČ 370 10 České Budějovice

Státní pozemkový úřad

Doručeno: 21.06.2018

SPU 297077/2018

listy: 7 příloh:



spuess6e498b73

STÁTNÍ POZEMKOVÝ ÚŘAD
POBOČKA ČESKÉ BUDĚJOVICE
ING. JANA RYSOVÁ
RUDOLFOVSKÁ TR. 493/80
370 01 ČESKÉ BUDĚJOVICE 1

Váš dopis značky / ze dne
SPU 256892/2018

Naše značka
SUS JcK/8578/16

Vyřizuje / linka
Šoulová/54

V Č.Budějovicích
18.06.2018

VĚC: KOMPLEXNÍ POZEMKOVÉ ÚPRAVY V KAT. ÚZ. PELEJOVICE

Na základě Vaší žádosti o písemné vyjádření ke komplexním pozemkovým úpravám v katastrálním území Pelejovice Vám sdělujeme, že se v daném katastrálním území nachází:

- **Stavba silnice č. III/14711**
- **Most ev.č. 14711-2**

Tato silnice a most jsou, včetně všech jejich součástí a příslušenství, ve vlastnictví Jihočeského kraje, se zřízeným právem hospodaření pro organizaci Správa a údržba silnic JČK. Jedná se o silnici III. třídy náležející do krajské silniční sítě.

S odkazem na výše uvedené a v případě možnosti požadujeme v rámci zpracování a realizace KoPÚ v k. ú. Pelejovice:

- respektovat silniční těleso silnice č. III/14711 (vozovka, krajnice, silniční příkop, silniční stromořadí, silniční propustky, mosty apod.) tak, aby při opravě nebo modernizaci silnice, resp. propustků nebo mostních objektů, nemuselo být zasahováno do pozemků cizích vlastníků (tj. aby stavba komunikace byla výhradně na pozemku ve vlastnictví Jihočeského kraje, popřípadě na pozemcích obce)
- rozšíření pozemků v celé délce silnice, z důvodu příp. rozšíření silnice na normované parametry
- rozšíření pozemků pro účely zmírnění nebezpečných zatáček a nepřehledných úseků silnice
- rozšíření pozemků u propustků a mostních objektů, za účelem budoucí opravy či rekonstrukce
- v případě, že výše uvedené nebude možné akceptovat a silniční těleso bude zasahovat do pozemků cizích vlastníků, žádáme tímto o rozdělení jejich parcelních čísel tak, aby silniční těleso mělo samostatné parcelní číslo a při následných výkupu cizích pozemků pod komunikací nemusel být zhotovován geometrický plán

telefon
387021011

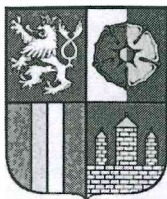
Fax
387021040

E-mail
sekretariat.cb@susjk.cz

IČ
70971641

Bankovní spojení
51-8903440257/0100

SPRÁVA A ÚDRŽBA SILNIC JIHOČESKÉHO KRAJE



příspěvková organizace
Nemanická 2133/10, PSČ 370 10 České Budějovice
zapsaná v obchodním rejstříku, vedeném Krajským soudem v Českých Budějovicích odd.Pr,
vložka 173, datum zápisu dne 1.7.2002

závod České Budějovice

Nemanická 2133/10, PSČ 370 10 České Budějovice

Dovolujeme si Vás tímto požádat o akceptaci našich požadavků a o případnou úpravu míst vyznačených v příložených zákresech v souladu se zákonem č. 139/2002 Sb., v platném znění.

V katastrálním území Pelejovice nevidujeme žádné smlouvy o zřízení práva odpovídajícího věcnému břemenu či služebnosti.

Z hlediska provozního omezení nemáme v katastrálním území Pelejovice žádné stavby, skládky posypových materiálů a ani je neplánujeme v uvedené lokalitě zřizovat.

Dále sdělujeme, že naše organizace není v řešeném území vlastníkem ani správcem žádných inženýrských sítí.

*Správa a údržba silnic Jihočeského kraje,
závod ČESKÉ BUDĚJOVICE
Nemanická 10, 370 10 Č. Budějovice
IČO: 709 71 641*

PETR BROM

Ředitel závodu České Budějovice

Příloha:

- *mapový výstup z Geoportálu ŘSD – silnice č. III/14711 + most ev.č. 14711-2*
- *pasport silnice č. III/14711*
- *zákres propustků v silniční mapě*

telefon
387021011

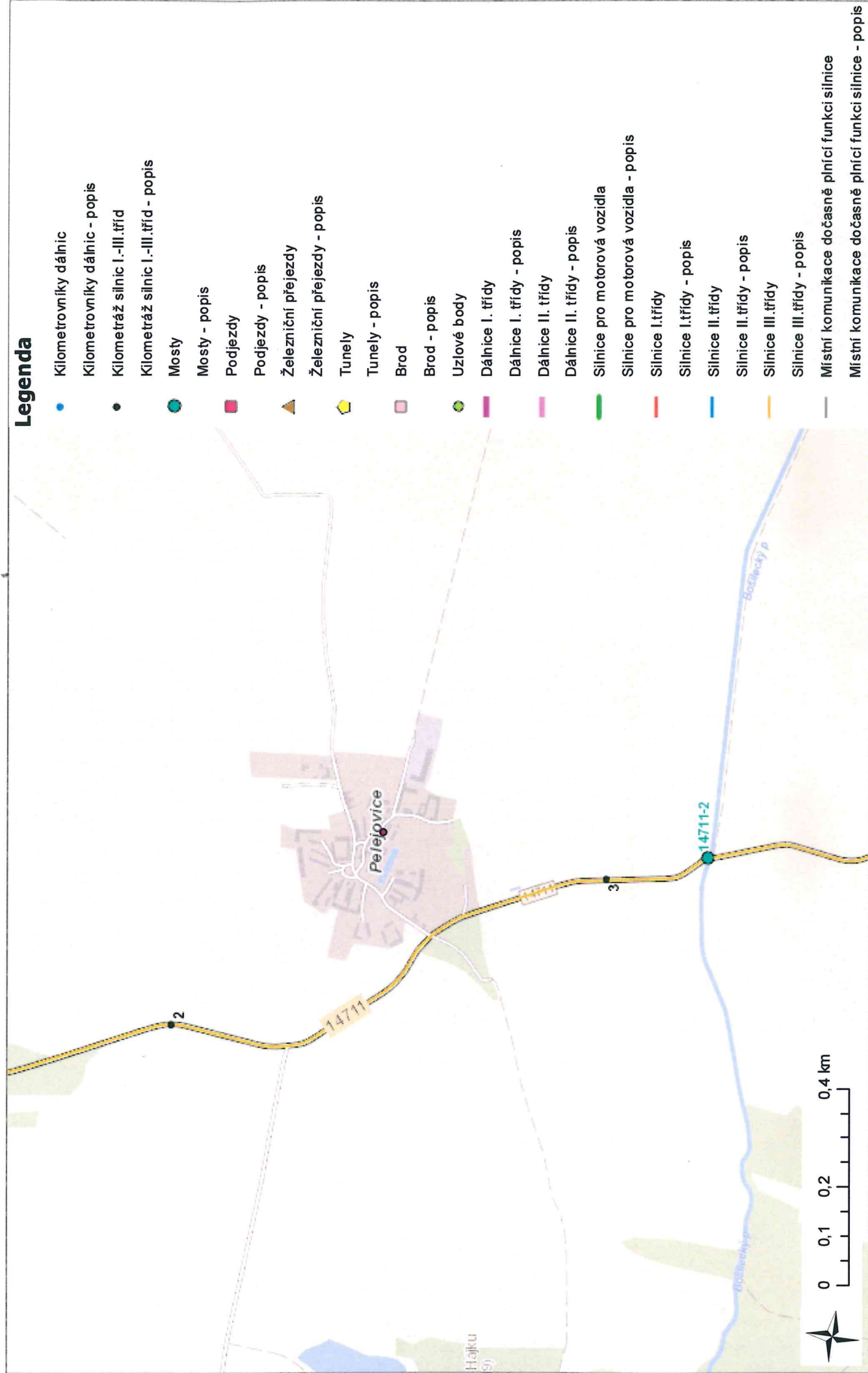
Fax
387021040

E-mail
sekretariat.cb@susjk.cz

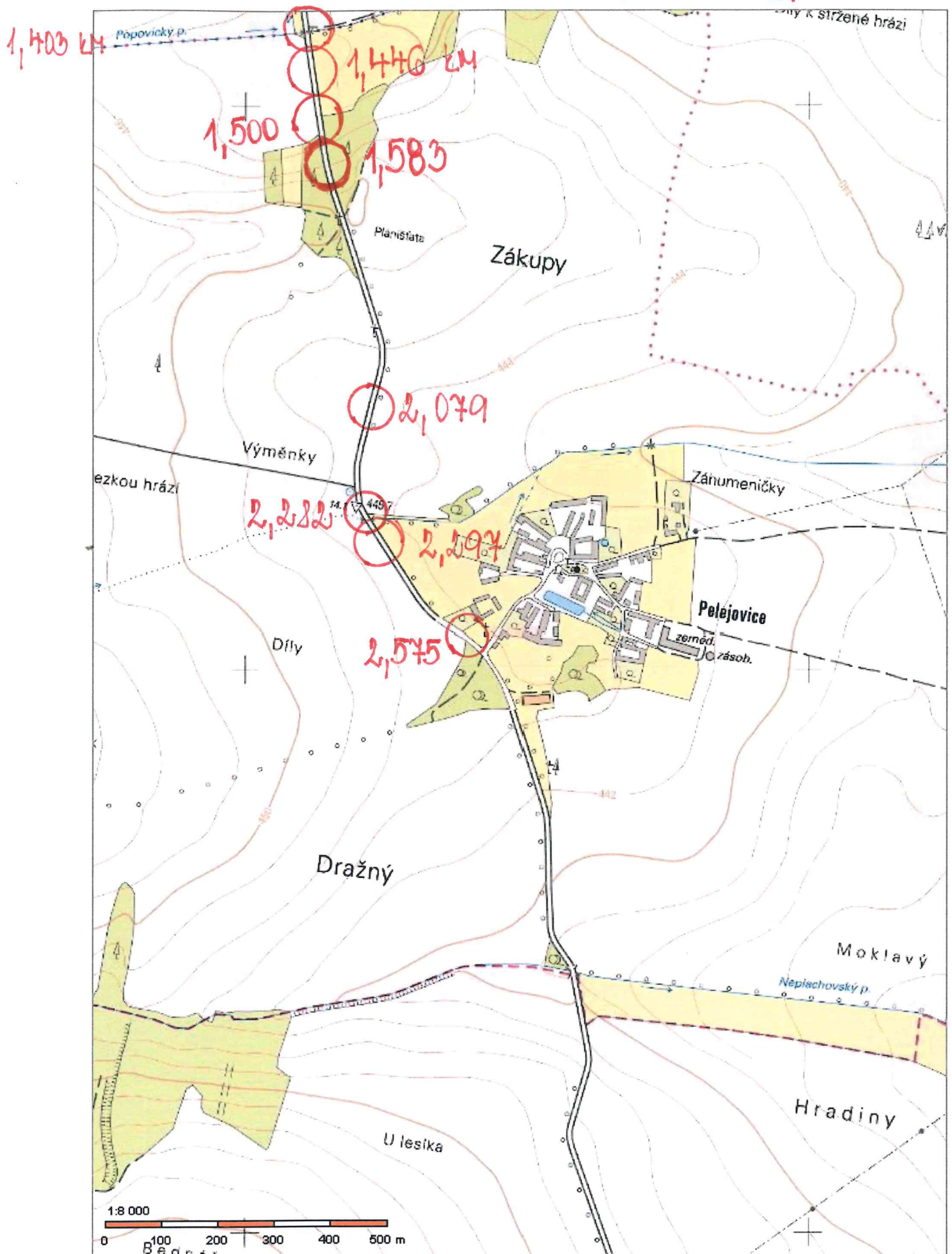
IČ
70971641

Bankovní spojení
51-8903440257/0100

Mapový výstup z Geoportálu ŘSD



PROPUSTKY



MÍSTO NEBO PŘEDMĚT STANIČENÍ		STRANA UMÍSTĚNÍ	UZLOVÝ BOD		STANIČENÍ
vyústění ze silnice č. II/147 (Dolní Bukovsko)			2244	A047	0,000
DZ - IS19b (Směr. tabule pro cyklisty - CZ)		vlevo			0,005
DZ - IS19d (Směr. tabule pro cyklisty - CZ)					
DZ - P4 (Dej přednost v jízdě!)		vlevo			0,020
DZ - E2b (Tvar křižovatky)					
pomník padlých		vpravo			0,027
DZ - B13 (Zákaz vjezdu vozidel, jejichž okamžitá hmotnost přesahuje vyz. mez)		vpravo			0,035
DZ - E12 (Text)					
DZ - IS3a (Směrová tabule)		vlevo			0,055
DZ - 2 x IS 3c (Směrová tabule)					
DZ - IS4c (Sm. tabule k míst.cíly - CZ)					
most ev. č. 14711 - 001		začátek konec			0,084 0,088
místní komunikace (k restauraci a kulturnímu domu)		vpravo			0,183
místní komunikace (ke hřišti)		vlevo			0,367
místní komunikace (ulice K Hliníku)		vpravo			0,374
kříž		vlevo			0,374
Dolní Bukovsko - konec zastavění (vjezd do domu č.p. 247)		vpravo			0,419
DZ - B13 (Zákaz vjezdu vozidel, jejichž okamžitá hmotnost přesahuje vyz. mez)		vpravo			0,464
Dolní Bukovsko - konec zastavění (koncový roh plotu č.p. 297)		vlevo			0,544
DZ - IS12a (Obec - Dolní Bukovsko)		vlevo			0,562
DZ - IS12b (Konec obce - D. Bukovsko)		vpravo			0,562
kříž		vlevo			1,010
polní cesta (k rybníku a Vodárně)		vlevo			1,395
propust					1,403
propust					1,446
propust					1,500
propust					1,583
lesní cesta		vpravo			1,741
kříž		vpravo			1,748
DZ - A2a (Dvojitá zatáčka, první vpravo)		vpravo			1,815
DZ - E4 (Délka úseku)					
boží muka		vpravo			1,953
propust					2,079
polní cesta - penetrace		vlevo			2,236
propust					2,282
propust					2,297
DZ - P1 (Křižovatka s vedl.p. komunikací)		vpravo			2,475
DZ - E2b (Tvar křižovatky)					
DZ - IS3c (Směrová tabule)		vpravo			2,555
propust					2,575
pomník		vlevo			2,594
místní komunikace (Pelejovice)		vlevo			2,615

MÍSTO NEBO PŘEDMĚT STANIČENÍ	STRANA UMÍSTĚNÍ	UZLOVÝ BOD	STANIČENÍ
čekárna ČSAD	vpravo		2,629
DZ - IS3c (Směrová tabule)	vlevo		2,670
most ev.č. 14711 - 002 (přes Bošilecký potok)	začátek konec		3,211 3,219
propust			3,852
polní cesta	vpravo		4,292
DZ - A2a (Dvojitá zatáčka, první vpravo) DZ - E4 (Délka úseku)	vlevo		4,573
DZ - B13 (Zákaz vjezdu vozidel, jejichž okamžitá hmotnost přesahuje vyz. mez)	vlevo		4,795
transformátor	vlevo		4,811
DZ - IS12a (Obec - Neplachov)	vpravo		4,854
DZ - IS12a (Konec obce - Neplachov)	vlevo		4,854
Neplachov - začátek zastavění (přední roh stodoly č.p. 30)	vpravo		4,868
Neplachov - začátek zastavění (přední roh stodoly č.p. 31)	vlevo		4,891
DZ - P2 (Hlavní pozemní komunikace) DZ - E2b (Tvar křižovatky)	vpravo		4,938
dopravní zrcadlo	vpravo		4,978
propust			4,989
DZ - P2 (Hlavní pozemní komunikace) DZ - E2b (Tvar křižovatky)	vlevo		5,015
dopravní zrcadlo	vlevo		5,034
místní komunikace	vlevo		5,037
most ev.č. 147 11 - 003	začátek konec		5,038 5,047
Neplachov - střed zastavění (kaple)	vlevo		5,070
čekárna ČSAD	vpravo		5,096
místní komunikace k Obecnímu úřadu			
propust			5,132
DZ - IP10b (Návěst před sl. p.komunikací)	vpravo		5,166
propust			5,184
pomník padlých	vlevo		5,194
DZ - P2 (Hlavní pozemní komunikace) DZ - E2b (Tvar křižovatky)	vpravo		5,196
místní komunikace (bývalá I/3)	vlevo		5,211
změna povrchu - dlažba - těžká živičná			5,215
DZ - P2 (Hlavní pozemní komunikace) DZ - E2b (Tvar křižovatky)	vlevo		5,228
DZ - IS3c (Směrová tabule)	vlevo		5,253
DZ - IP10b (Návěst před sl. p.komunikací)	vlevo		5,272
DZ - B13 (Zákaz vjezdu vozidel, jejichž okamžitá hmotnost přesahuje vyz. mez)	vlevo		5,310
DZ - B29 (Zákaz stání)	vpravo		5,319
Neplachov - konec zastavění (vjezd k domu č.p. 8)	vpravo		5,374
změna povrchu - těžká živičná - dlažba			5,537
DZ - P3 (Konec hl.pozemní komunikace)	vpravo		5,560
Neplachov - konec zastavění (koncový roh domu č.p. 99)	vlevo		5,585

MÍSTO NEBO PŘEDMĚT STANIČENÍ		STRANA UMÍSTĚNÍ	UZLOVÝ BOD		STANIČENÍ
DZ - IS12b (<i>Konec obce - Neplachov</i>)		vpravo			5,588
DZ - IS12a (<i>Obec - Neplachov</i>)		vlevo			5,599
DZ - IS3c (<i>Směrová tabule</i>)		vpravo			5,609
DZ - IS3c (<i>Směrová tabule</i>)					
DZ - P4 (<i>Dej přednost v jízdě!</i>)		vpravo			5,632
DZ - C2f (<i>Příkázaný směr jízdy</i>)					
zaústění do silnice č. I/3 (<i>Neplachov</i>)			2244	A008	5,684
			(délka úseku 5,684 km)		
Celková délka					5,684 km



NÁRODNÍ
PAMÁTKOVÝ
ÚSTAV

ÚZEMNÍ ODBORNÉ
PRACOVNÍŠTĚ V ČESKÝCH
BUDĚJOVICÍCH

Státní pozemkový úřad
Doruceno: 18.06.2018
SPU 290581/2018/Mr
listy: přílohy:1



spuess6e496fd7

Rejs

Krajský pozemkový úřad pro Jihočeský kraj
Rudolfovská tř. 493/80
370 01 České Budějovice

Váš dopis čj. / ze dne: SPU 256892/2018 ze dne 30. 5. 2018
Naše čj.: NPU-331/43145/2018
Vyřizuje/ tel.: Šťastná/134
Spisový znak: 820.3.4.

České Budějovice 15. 6. 2018

k. ú. Pelejovice, okres České Budějovice

Komplexní pozemkové úpravy v k. ú. Pelejovice - ochrana řešeného území z hlediska zákona č. 20/1987 Sb., o státní památkové péči, ve znění pozdějších předpisů

Národní památkový ústav, Územní odborné pracoviště v Českých Budějovicích, obdržel dne 30. 5. 2018 od Krajského pozemkového úřadu pro Jihočeský kraj, oznámení o zahájení řízení o komplexních pozemkových úpravách v k. ú. Pelejovice. Na základě žádosti o stanovení podmínek Vám sdělujeme následující:

V uvedeném katastrálním území - ve vyznačeném obvodu pozemkové úpravy nejsou v Ústředním seznamu kulturních památek ČR evidovány žádné nemovité kulturní památky ani plošně chráněná území. Pro informaci uvádíme, že nemovité kulturní památky se nachází v zastavěném území - centru sídla Pelejovice. Jejich seznam je k dispozici na webových stránkách Národního památkového ústavu (NPÚ) v rubrice památkový katalog <http://pamatkovykatalog.cz/>. Zároveň je vše zaneseno v mapové aplikaci NPÚ přístupné na adrese <https://geoportal.npu.cz/>.

V katastrálním území se podle Státního archeologického seznamu (SAS) ČR nachází území s archeologickými nálezy ÚAN I. kategorie:

- Pelejovice, pole nad Bošileckým potokem (poř. č. SAS 22-44-09/7)

Podrobnější informace o archeologických datech a konkrétních kategoriích jednotlivých území s archeologickými nálezy jsou dostupné formou veřejného přístupu na internetových stránkách <http://isad.npu.cz/>.

Pro zpracování komplexních pozemkových úprav, které mají být provedeny v katastrálním území Pelejovice, **stanovujeme následující podmínky:**

- zachovat významné krajinnotvorné architektonické prvky a památky místního významu (např. drobné sakrální prvky v krajině) na původním místě, tj. nesmí dojít k jejich posunu nebo přemístění, ani k nežádoucím úpravám terénu v jejich těsné blízkosti.

- zahájení terénních prací bude ohlášeno Archeologickému ústavu AV ČR s cílem umožnit dotčeným organizacím záchranný archeologický výzkum.

Odůvodnění:

Výše uvedené podmínky jsou stanoveny z důvodu ochrany historických, kulturních, architektonických a archeologických hodnot krajiny.

Krajinotvorné architektonické prvky a památky místního významu vykazují významné kulturní a historické hodnoty. Tyto prvky jsou nositelem důležitého místního detailu, který utváří vzhled a atmosféru obce, a proto je třeba zachovat je na místě samém.

Upozorňujeme, že dotčené území můžeme klasifikovat jako území s archeologickými nálezy ve smyslu § 22 zákona č. 20/1987 Sb. ve znění pozdějších předpisů. Budou-li po schválení KoPÚ prováděny jakékoliv zásahy do stávajícího terénu, je povinností investora již v době přípravy tento záměr oznámit Archeologickému ústavu AV ČR a umožnit jemu nebo jiné oprávněné organizaci provedení záchranného archeologického průzkumu. O jeho podmínkách bude v dostatečném předstihu uzavřena dohoda mezi stavebníkem a oprávněnou organizací (viz § 21 – 22 zákona č. 20/1987 Sb., ve znění pozdějších předpisů). O archeologickém nález, který nebyl učiněn při provádění archeologického výzkumu, musí nálezce nebo osoba odpovědná za provádění výkopových prací podat oznámení Archeologickému ústavu AV ČR nebo nejbližšímu muzeu (§23 odst. 2 zákona č. 20/1987 Sb., ve znění pozdějších předpisů), příslušnému stavebnímu úřadu a orgánu státní památkové péče. Zároveň je třeba učinit opatření nezbytná k tomu, aby nález nebyl poškozen nebo zničen (§ 176 odst. 1 zákona č. 183/2006 Sb.).

Při plánování KoPÚ dále doporučujeme respektovat historické cesty, stopy historického členění krajiny (remízy, stromořadí, solitérní stromy, apod.). Pokud budou zřizovány nové cesty, je vhodné při jejich umístění vycházet z dochované parcelace a historických map.

Závěrem Vás žádáme o předložení návrhu plánu společných zařízení.

Ing. arch. Naděžda Pálková
vedoucí odboru péče o památkový fond

Přílohy:

Mapa s vyznačením „území s archeologickými nálezy“

