



**Studie odtokových poměrů pro k.ú.
Pomezí nad Ohří a k.ú. Dolní
Hraničná**

**C.3 Původní dokumentace meliorací - Bříza
1986**

**Česká republika – Státní pozemkový úřad, Krajský
pozemkový úřad pro Karlovarský kraj, Pobočka Cheb**

**Praha
září 2016**

Kreslil	Vypracoval	Zodp. proj.	Ved. proj.	Ved. atel.	Techn. kontr.	AGROPROJEKT projektový a inženýrský podnik V PRAZE závod 09 Karlovy Vary Majakovského 29	
	Ing. Schmied			Ing. Jednorozec			
Investor: OSMS Plzeň							
Kraj:	Západočeský	ONV:	Chob	MNV:	Chob, Libá	Zak. číslo:	09 43090300
Stavba:	B Ř Í Z A - odvednění pozemků					Stupeň:	JP
Akce:							
Objekt:	1, 2, 3					Měřítko:	
Dílčí část:	E42					Datum:	08/83
Obsah:						Jednostupňový projekt	

KOLAUDAČNÍ ELABORÁT

STAVBA: ODVODNĚNÍ POZEMKŮ BŘÍZA-OBJEKT 1

X.1985-VI.1986

Průvodní zpráva k dokončenému objektu

odvodnění-stavba "Odvodnění pozemků Bříza" objekt č.1-kanály K1 a K2.

Název stavby : Odvodnění pozemků Bříza

Název objektu: kanály K1 a K2

Měrné jedn. : 1133 m + 215 m = 1348 m

Dodavatele : Státní statky v Chebu, OP, o. z. Agroslužby Cheb, SPZP

Investor : OSMS Plzeň

Tech. dozor in: ing. Rudolf Kožíšek

Gen. proj. : Agroprojekt Karlovy Vary, závod 09, Majakovského 29

Odpov. proj. : Ing. Schmied Josef

Lhůty výstavby: plán 09/85 až 02/88
skut. 11/85 až 06/86

Popis objektu :

Uvedený objekt je tvořen dvěma kanály, K1 a K2.

Kanál K1 - celková délka 1.133 m, ústí do neupraveného Lučního potočka, v němž bylo provedeno 50 m pročištění. Km 0,000 - 0,196 je proveden jako otevřené koryto o šířce dna 66 cm, boky vydlážděny do výše 66 cm. Jako materiál použity tvárnice Klass. Svahy jsou ohumusovány a osety, svahy provedeny ve sklonu 1:1,5. Km 0,196 - 1,077 je proveden jako trubní kanál z TBP 2-40. Km 1,077 - 1,133 je řešen opět jako otevřený kanál se stejným způsobem úpravy jako v km 0,000 - 0,196.

Objekty na kanálu K1: km 0,005 - betonový práh 50/60
km 0,100 - betonový práh 50/60
km 0,196 - výúst čelní
km 0,200 - SNp 4/40
km 0,272 - SNp 3/40
km 0,333 - SNp 3/40
km 0,450 - SNp 2/40
km 0,605 - SNp 3/40
km 0,709 - SNp 3/40
km 0,776 - SNp 2/40
km 0,925 - SNp 2/40
km 1,073 - SNp 2/40
km 1,077 - . vtok čelní VČL
km 1,133 - betonový práh 50/60

V km 0,605 je do kanálu K1 zaústěn trubní kanál K2 - délka 215 m, materiál TBP 2-30. V km 0,215 zřízena šachta SNp 2/30 - dále pokračuje stávající kanál.

Náklady výstavby :

Základní cena HSV	501.051,11 Kčs
Vedlejší náklady GZS 4%	20.042,04 Kčs
UV 2,7%	13.528,38 Kčs
Náklady celkem	534.621,53 Kčs

Současně s touto zprávou předává dodavatel investorovi vyúčtování ~~stavby~~ objektu, výkaz výměr a prováděcí výkresy.
Jesenice 23.6.1986

KOLAUDAČNÍ ELABORÁT

STAVBA: ODVODNĚNÍ POZEMKŮ BŘÍZA - OBJEKT 2

XI. 1985 - VI. 1986

- 2 -

Průvodní zpráva
k dokončenému objektu odvodnění - stavby "Odvodnění pozemků Bříza"
- objekt 2 - detail - XI. 1985 - VI. 1986

Název stavby: Odvodnění pozemků Bříza

Název objektu: meliorační detail - objekt č. 2

Měrné jednotky : 40,35 ha + 5,06 ha = 45,41 ha

Dodavatel: Státní statky v Chebu, oborový podnik, odštěpný závod

Agroslužby, SPZP Cheb

Investor. OSMS Plzeň

Technický dozor investora: s. ing. Kožíšek Rudolf

Generální projektant: AGP Karlovy Vary, závod 09, Majakovského 29

Lhůta výstavby: plán 09/85 až 02/88

skutečnost 11/85 až 06/86

Odpovědný projektant: ing. Schmied Josef

Popis objektu:

Objekt 2 stavby sestává ze 6 samostatných lokalit.

Lokalita 1 - zaústěna do meze nad stávajícím rybníkem.

Vyhlobeno celkem 1272 m, z toho 862 m flexibilního potrubí Petexx Js 65 mm, 303 m pálená hlína Js 8 cm, 79 m pálená hlína Js 10 cm a 28 m pálená hlína Js 13 cm. Na všech drenech provedeny obsypy v celkové délce 1272 m.

Drobné objekty: 1 výust, 2 PH, 2 Šs 80.

Lokalita 2 - zaústěna do průvodního propustku pod silnicí.

Na Celkem provedeno 19.059 m potrubí, z toho 34 m Js 30 cm, 65 m Js 20 cm, 432 m pálená hlína Js 13 cm, 160 m pálená hlína Js 10 cm, 1769 m pálená hlína Js 8 cm, 11.519 m flexibilní potrubí Js 65 mm a 5.080 m flexibilní potrubí Petex Js 65 mm. Na objektu provedeny obsypy v délce 1.460 m do výše 30 cm

Drobné objekty: PJ - 7 ks, Výč - 1 ks, vtok s průlehem 1 ks, Šnp 2/30 - 1 ks, ŠNp 2/20 - 1 ks, Šn 60 - 11 ks, Šn 80 - 5 ks, Šk 80 - 2 ks.

Lokalita 3 - celkem 2.770 m. Drenáže zaústěny do přehradní nádrže Skal-ka - provedeno 272 m Js 8 cm, pálená hlína. 2498 m flexibil. potrubí Js 65 mm. Na objektu provedeno 75 m obsypů výše 30 cm a 1.500 m obsypů 60 cm.

Drobné objekty: výust 1 ks, Šn 80 1 ks

Lokalita 4 - celkem provedeno 1.717 m drenáže, zaústěna do šachtice na stávajícím trubním odpadu. Položeno 1.145 m Petexu Js 65 mm, 302 m flexibil Js 65 mm, 175 m pálená hlína Js 8 cm, 95 m Js 10 cm. Provedeny obsypy v délce 1.329 m do výše 30 cm.

Drobné objekty: 1 ks Šn 60, 1 ks Šn 80.

Lokalita 5 - sestává se ze 2 drenáž. skupin samostatně zaústěných do přehradní nádrže Skalka. Na lokalitě položeno celkem 11.338 m drenážního potrubí, z toho 151 m Js 10 cm pálená hlína, 864 m pálená hlína Js 8 cm, 6.981 m flexibilního potrubí 65 mm, 3.341 m flexibilní potrubí Petex Js 65 mm. Na objektu provedeny obsypy v délce 503 m do výše 30 cm.

Drobné objekty: 2 výustě, 1 PJ, 3 ks Šn 80, 1 ks Šk 80.

Lokalita 6 - zaústěna do stávající kanalizace. Provedeno 4.594 m potrubí - z toho 80 m pálená hlína, Js 10 cm, 353 m PH Js 8 cm, 1.443 m flexibilní potrubí Js 65 mm, 2.718 m flexibilní potrubí Petex Js 65 mm.

Drobné objekty: 1 ks PJ, 1 ks Šn 80, 2 ks Šk 80.

Celkem na objektu provedeno: 40.750 m potrubí, z toho 13.146 m potrubí Petex Js 65 mm, 22.743 m potrubí flexibilní Js 65 mm, 3.737 m pálená hlína Js 8 cm, 565 m pálená hlína Js 10 cm, 460 m pálená hlína Js 13 cm, 65 m AZC Js 20 cm, 34 m betonové potrubí Js 30 cm. Celkem na objektu provedeny obsypy v celkové délce 6.283 m, z toho 4.783 m do výše 30 cm, 1.500 m do výše 60 cm. Z drobných objektů celkem provedeno 4 ks výustí, 11 ks PJ, Šs 80 - 2 ks, Výč - 2 -- 1 ks, vtok s průlehem - 1 sk, Šnp 2/30 - 1 ks, Šnp - 2/20 - 1 ks, Šn 60 - 12 ks, Šn 80 - 11 ks a Šk 80 - 5 ks.

Na objektu provedeno 5,06 ha sporadické drenáže.

Náklady výstavby:

Základní cena	1,007.956,06
vedlejší náklady GZS 4%	40.318,24
územní vlivy 2,7%	27.214,81
HSV celkem	1,075.489,11

Současně s touto zprávou předává dodavatel investorovi prováděcí situaci, výkazy trativodů, výkaz výměr a vyúčtování objektu.

V Jeseníci dne 23. 6. 1986

KOLAUDAČNÍ ELABORÁT

STAVBA: ODVODNĚNÍ POZEMKŮ BRÍZA - OBJEKT 3

X. 1985 - VI. 1986

P ř á v o d n í z p r á v a

k dokončenému objektu odvodnění -stavba "Odvodnění pozemků
Bříza" -objekt č.3 -detail-X.1985-VI-1986

Název stavby : Odvodnění pozemků Bříza

Název objektu : meliorační detail -objekt č.3

Měrné jednotky: 50,0 ha + 0,36 ha = 50,36 ha

Dodavatel : Státní statky v Chebu, OP, o. z. Agroslužby Cheb, SPZP

Investor : OSMS Plzeň

Tech, dozorce in.: ing. Rudolf Kožíšek

Genprojektant : Agroprojekt Kar. Vary, závod 09, Majakovského 29

Lhůta výstavby : plán 09/85 - 02/86

skut. 10/85 - 06/86

Odpov. projektant: ing. Schmied Josef

P o p i s :

Objekt 7 sestává ze tří oddělených lokalit 7, 8 a 9.

Lokalita 1-18 dr. skupin. Všechny ústí se ŠNp v trubní části kanálu Kl. Na této lokalitě je celkem provedeno 27.185 m systematické drenáže z toho 13.227 m flex. potrubí Petex Js 6,6 cm, 11.028 m flex. potrubí Js 6,5 cm, 2.649 m drenáže z PH Js 8cm, 198 m drenáže z PH Js 10 cm a 83 m drenáže z PH 13cm. Na objektu provedeno 5.603 m obsypů štěrkopísku do výšky 30 cm.

Drobné objekty : 4 ks Šn 60, 5 ks PJK, 2 ks VČ.

Lokalita 8 - sestává se 2 drenážních skupin. Jsou samostatně zaústěny skupina 1 do stávajícího propustku pod silnici, skupina 2 do silničního příkopu. Celkem provedeno 11.054 m drenáže, z toho 9.139 m flex. potrubí Js 6,5 cm, 1513 m PH Js 8cm, 381 m PH Js 10 cm a 21 m PH Js 13 cm. Na objektu provedeny obsypy v délce 229 m, z toho 171 m do výše 30 cm a 58 m do 1 m pro zachycování prosakující vody z vodárny. Drobné objekty : 5 ks Šn 60, 1 ks Šk 80/3, 1 ks Šn 80, 2 výústě.

Lokalita 9 - svažité lokalita při obci Cetnov. Sestává se ze 2 dr. skupin, zaústěných do přehradní nádrže Skalka. Celkem provedeno 11.634 m systematické drenáže, z toho 10.287 m flex. potrubí Js 6,5 cm, 1.337 m PH Js 8cm a 10 m PH Js 10 cm. Obsypy jsou provedeny v délce 163 m do výšky 30 cm.

Drobné objekty : 7 ks Šn 60, 2 ks Šk 80/3, 2 výústě, 1 ks Š 80, 4 ks PJK.

Celkově bylo na objektu provedeno : 49.873 m systematické drenáže, z toho 13.227 m flex. potrubí Petex Js 6,5 cm, 30.454 m flex. potrubí Js 6,5 cm, 5.449 m PH Js 8cm, 589 m PH Js 10 cm a 104 m PH Js 13cm. Na objektu provedeno 5.937 m obsypů štěrkopískem do výše 30 cm a 58 m obsypů do výše 1 m. Provedeno 541 ks spojek a ucpávek Js 6,5cm.

Drobné objekty : 16 ks Šn 60,3 ks Šk 80/3, 1 ks Šn 80,4 výústě,
1 ks Šs 80,9 PJK,2 ks VČ,1 ks výúst čelní.

N á k l a d y výstavby :

Základní cena	1,016.675,80 Kčs
Vedlejší náklady -GZS 4%	40.667,03 Kčs
-ÚV 2,7%	27.450,25
H S V celkem	1,084.793.-Kčs

Současně s touto zprávou předává dodavatel investorovi prováděcí
situaci,výkazy trativodů,výkaz výměr a vyúčtování objektu.

T e c h n i c k á z p r á v a k meliorační kositře

Meliorační kostra je tvořena odpady K1 a K2
na lokalitě č. 7. Odpady nahradí stávající otevřené pří-
kopy.

Odpad K 1

Odvádí cizí vody přítékající z východní části lokality
7. Je veden přirozenou údolnicí. Z větší části (881 m)
je zatrubněn . Celková délka činí 1.133 m. Ústí do Lesního
potoka.

km 0,000 - 0,196 - otevřený odpad, příčný profil lichoběž-
níkový š. dna 60 cm, sklon svahů 1 : 1,5 .

Opevnění dna a svahů tvárnicemi KLAS (TD+ TP)
na šikmou výška 55 cm. Zbytek svahu ohumusován
a oset.

km 0,196-1,077 - Trubní kanál Js 40 z trub TBP - 2 - 40,
ø 40/100/4,5

km 1,077-1,133 - Otevř. kanál stejný jako v km 0,000-0,196

Objekty : Šachtičky prefabrikované nadzemní - ŠSp 4/40 -

- 1 ks ŠSp 3/40 - 4 ks., ŠSp 2/40 - 4 ks.

Výúst čelní Výč - 4 - 1 ks, Vtek čelní s lapákem

VČL 160/90/1 - 1 ks .

Zaústění do Lesního potoka zpevněno záhozem
z lom. kamene.

Odpad K 2

Trubní kanál v dl. 215, zaústěny do K1 v km 0,605.

Použitý materiál - trouby TBP ø 30.

Objekty : Šachtice nadzemní prefabrikované - ŠMp 2/30-
- 1 ks. Do šachty je zaústěn stávající trubní
kanál, který odvádí vodu od propustku pod silnicí
na Pomezneu. Do tohoto propustku jsou svedeny i
vody z lokality 8.

2

Kreslil	Vypracoval	Odp. proj.	Ved. proj.	Ved. střed.	Techn. kontr.	AGROPROJEKT projektový a inženýrský podnik v Praze středisko 09 Karlovy Vary Majakovského 29	
	Ing. Schmied			Ing. Jednorožec			
Investor: OSMS Plzeň							
Kraj:	Západočeský	ONV:	Cheb	MNV:	Cheb, Libá	Zak. číslo:	09 43090300
Stavba:						Stupeň:	JP
Akce:	B Ř Í Z A - odvodnění pozemků					Formát:	
Objekt:	2, 3					Měřítko:	
Dílčí část:						Datum:	08/83
Obsah:	Technická zpráva k mel. detailu					Číslo přílohy:	D.2.1

T e c h n i c k á z p r á v a k m e l i o r a č n í m u d e t a i l u

Meliorační detail je rozdělen do 9 lokalit.
Většina lokalit obsahuje několik drenážních skupin.
Popis dren. detailu uvádíme podle těchto lokalit.

Lokalita č. I - 1,42 ha

Na jednu drenážní skupinu, vyústuje do svahu terénu prohlubně, která je ukončena rybníčkem. Plocha skupiny je 1,42 ha, sběrné drény Js 65 mm flexibil. Drény č. 3 a 14 jsou vybudovány jako drény záchytné o hl. 1,6 m Js 8 cm pálená hlína, s obsypem šterkopískem do 80 cm. Drény jsou zaústěny do spadištní šachty. Všechny sběrné drény jsou opatřeny filtrem Petex a obsypem šterkopísku.

Lokalita č. II - 18,76 ha.

Jedna drenážní skupina o ploše 18,76 ha. Vyústěna je do otevřeného příkopu dl. 36 m. Příkop je nezpevněný a ústí do vtokového objektu pod silnicí Pomezní. Je součástí detailu. Za propustkem je voda svedena krátkým příkopem do vtokového objektu a odtud teče dále stávajícím trubním kanálem Js 50. V rozpočtu je počítáno s vyčištěním obou výtokových i vtokového objektu.

Do šachty ŠMp, před výústním objektem drenáže je dále osinkocementovým potrubím Js 20 svedena voda ze stávající kontrolní šachtice starého odvodnění. Tím je nahražen dnes již nechaný hlavník, který vede k propustu pod silnicí. Drenáž je navržena flexibilní Js 65 mm, z větší části s filtrem Petex. Svodní drény Js 8, 10 a 13 cm - pálená hlína, Js 20 - osinkocement.

Hlavník Js 20 od stávající drenáže je obetonován v dl. 5cm, pod polní cestou.

Lokalita č. III - 2,24 ha

Jedna drenážní skupina o ploše 2,24 ha. Vyústěna do mírného svahu nad nádrží Skalka prostřednictvím 5 m dlouhého, nezpevněného příkopu. Sběrné drény - flexibil ϕ 6,5 cm.

Drény 1 - 10 jsou zasypany štěrkopískem v hl. 80 cm ode dna. Tím se zvýší jejich funkčnost v této malé územní proláklíně, s málo propustnou půdou a nebude docházet k hromadění povrchové vody..

Lokalita č. IV - 1,52 ha.

Jedna drenážní skupina o ploše 1,52 ha. Zaústěna do stávajícího odpadu Js 50 ve stávající šachtě. Sběrné drény Js 65 mm - flexibil + Petex + štěrkopísek. Otevřený příkop za výstí stávajícího odpadu je nutno vyčistit v dl. 50 m.

Lokalita č. V - 11,56 ha

Dvě drenážní skupiny . Obě zaústěny do bažinatého údolí prostřednictvím Lučního potoka, příkopů dl. 5 m. Údolí je součástí nádrže Skalka .

Drenážní skupina č. 1 - 7,48 ha. Sběrné drény Js 6,5 cm.

Částečně opatřeny filtrem Petex. Pramenní vývěry podchyceny třemi pramenními jímkami PJK - 50.

Drenážní skupina č. 2 - 4,08 ha. Sběrné drény Js 65 mm s větší částí s filtrem Petex.

Lokalita č. VI - 4,47 ha

Jedna drenážní skupina o ploše 4,47 ha. Je vyústěna do požární nádrže u OMD Břiza. Požární nádrž je majetkem investora, t.j. St. st. o.z. Fr. Lázně. Hlavník přechází přes cestu k osadě Břiza - pod cestou bude obetenován v dl. 10 m. Cestu (č. kat. 396/1) v majetku i užívání investora (t.j. St. st. Fr. Lázně) bude nutno překopat.

Sběrné dreny (Js 65 mm - flexibil - na části s filtrem Petex.

Lokalita č. VII - 26,72 ha.

Lokalita zahrnuje celkem 18 drenážních skupin. Všechny skupiny jsou vyústěny do odpadu K1 - do jeho zatrubněné části. Sběrné dreny na celé lokalitě - flexibil Js 65 mm.

Ochranný filtr PETEX je navržen u všech sběrných drenů skupin č. 1,2,3,4,5,6,7,8,9,10,11,13, a na části skupiny 15.

Obeyp štěrkoískem je navržen na části skupin 11,14,15, kde doplňuje filtr PETEX.

Součástí této lokality je vybudování výtokového čela u propustu (stávajícího) pod tělesem dálnice a vyčištění vtekového objektu a 5 m příkopu u stávajícího trubního kanálu, který na tento propustek naveduje . (Trubní kanál je pak zaústěn, do kanálu K2).

Lokalita č. VIII - 11,31 ha.

Lokalitu tvoří dvě drenážní skupiny. V obou skupinách jsou použity flexibilní drény Js 65 mm. Obě skupiny se dobývají vodovodního vedení i

Skupina č. 1 má plochu 10,67 ha. Je vyústěna do příkopu navrženého v dl. 6 m, který bude zaústěn do stávajícího propustu pod dálnicí.

Skupina č. 2 má plochu 0,64 ha. Vyústěna je do muldy u tělesa dálnice. Pera č. 9 a 10 jsou navržena jako záchytné drény v okolí objektu vodojemu. Budou sloužit k odvedení vody z přepadu vodojemu, eventuelně při poruše. V současné době je okolí vodojemu silně zamokřeno. Záchytné drény budou v celé hloubce t.j. 1 m vyplněny štěrkopískem.

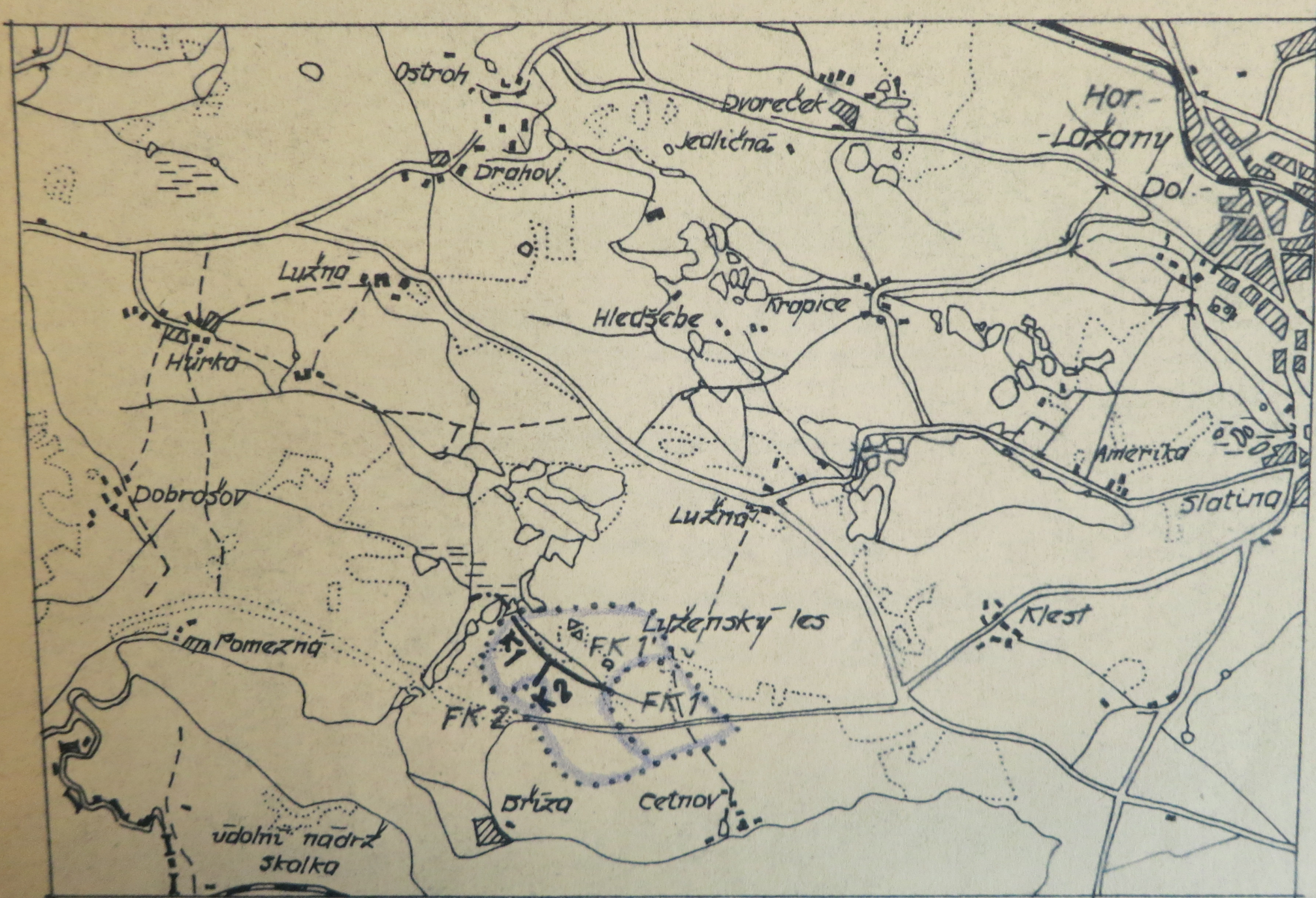
Lokalita č. 9 - 11,97 ha.

Lokalita tvoří dvě drenážní skupiny. Sběrné drény celé lokality jsou navrženy flexibilní Js 65 mm.

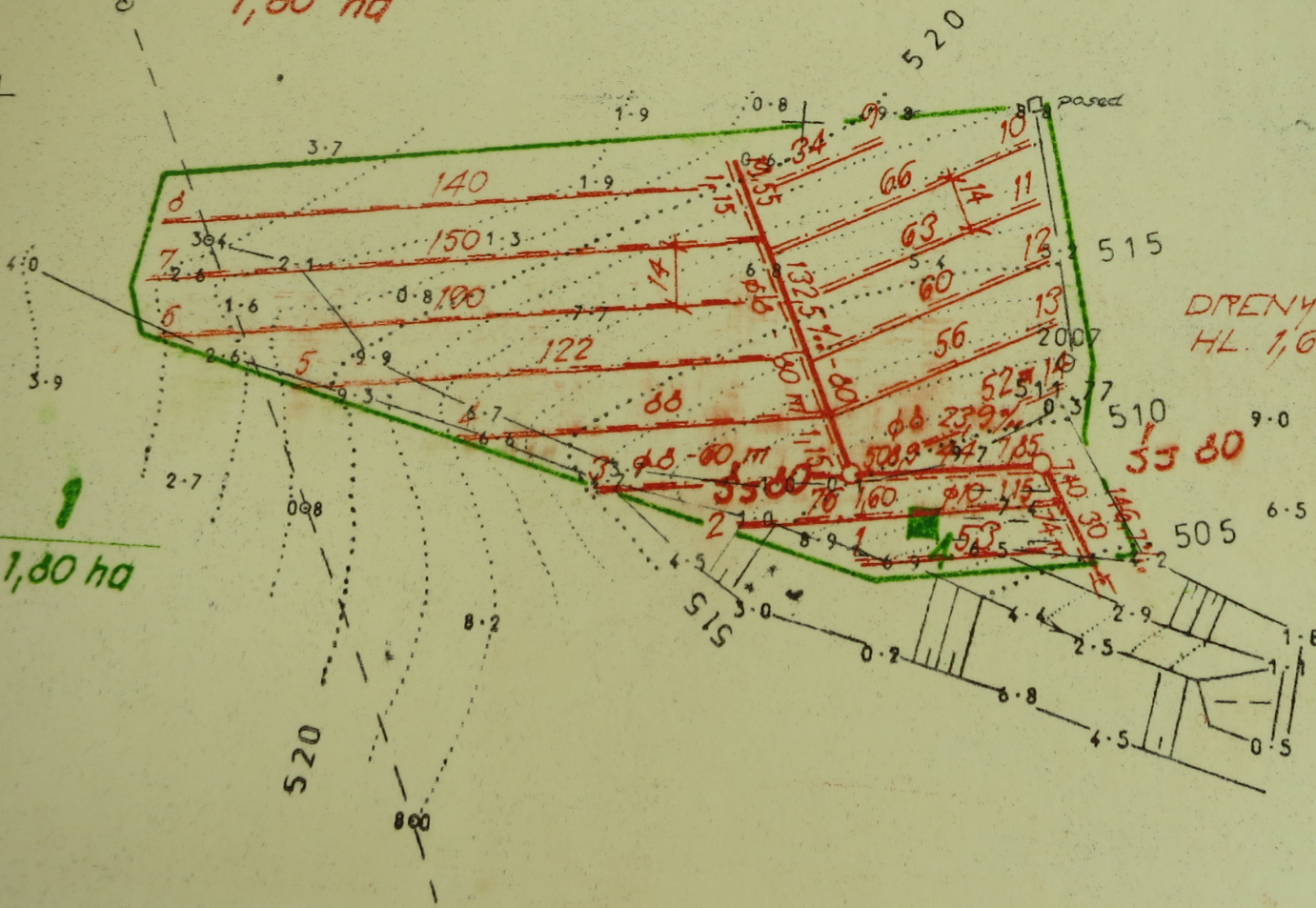
Skupina č. 1 má rozlohu 6,49 ha. Je vyústěna za cestou podél nádrže Skalka do nezpevněného příkopu. Tento odpad v navržené délce 20 m, bude drenážní vazby odvádět do nádrže Skalka. Hlavní pod cestou (dl. 10 m) je obetonován. Pera č. 33 až 46 jsou navržena pouze schematicky - skutečné provedení bude nutno upravit nad terén. V tomto místě není v souč. době výškopis k dispozici. Tento způsob návrhu byl dohodnut na výr. výboru dne 10.6.83.

Skupina 2 o rozloze 5,48 ha. Je vyústěna rovněž do bespevněného příkopu v dl. 30 cm. Příkop bude drenážní vody odvádět do přehrady.

Podchod hlavníku pod cestou je obetonován.

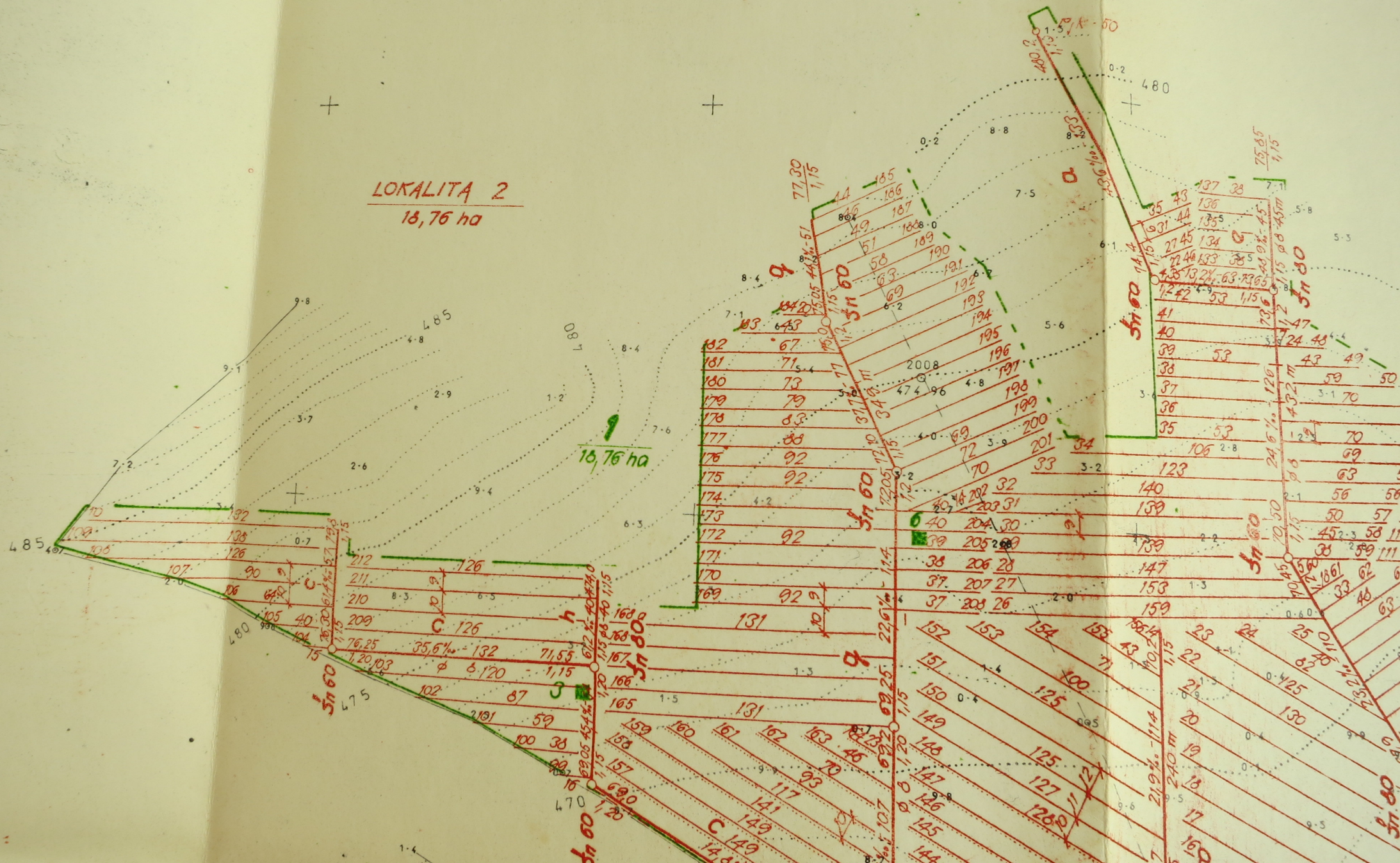


LOKALITA 1
1,80 ha



DRENY č. 3 a 14 - ZACHYTNE DRENY
HL. 1,6 m, ϕ 8 cm - PÁL HLINA OBŠYR 60 cm

LOKALITA 2
18,76 ha





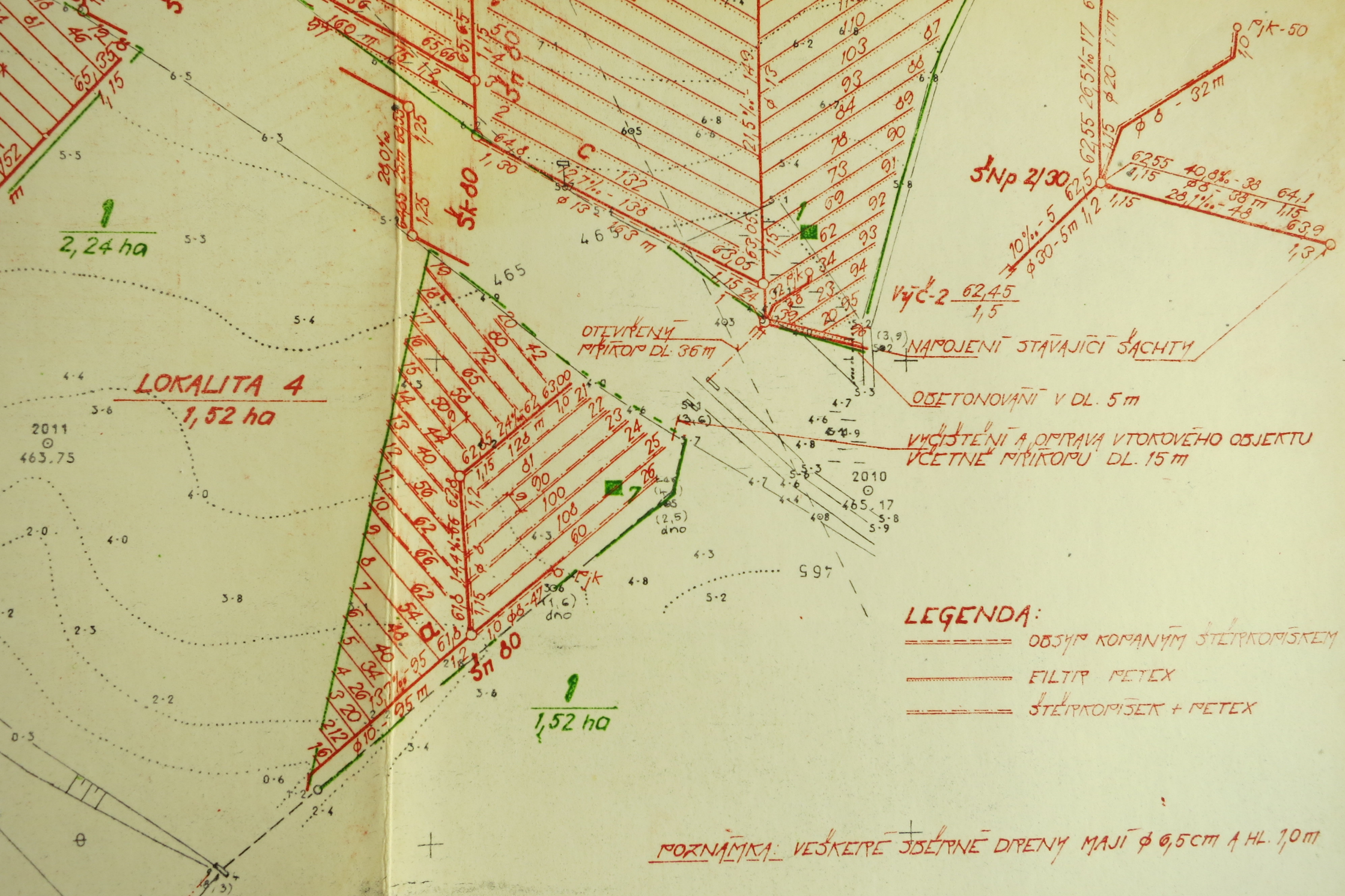
LOKALITA 3

2,24 ha

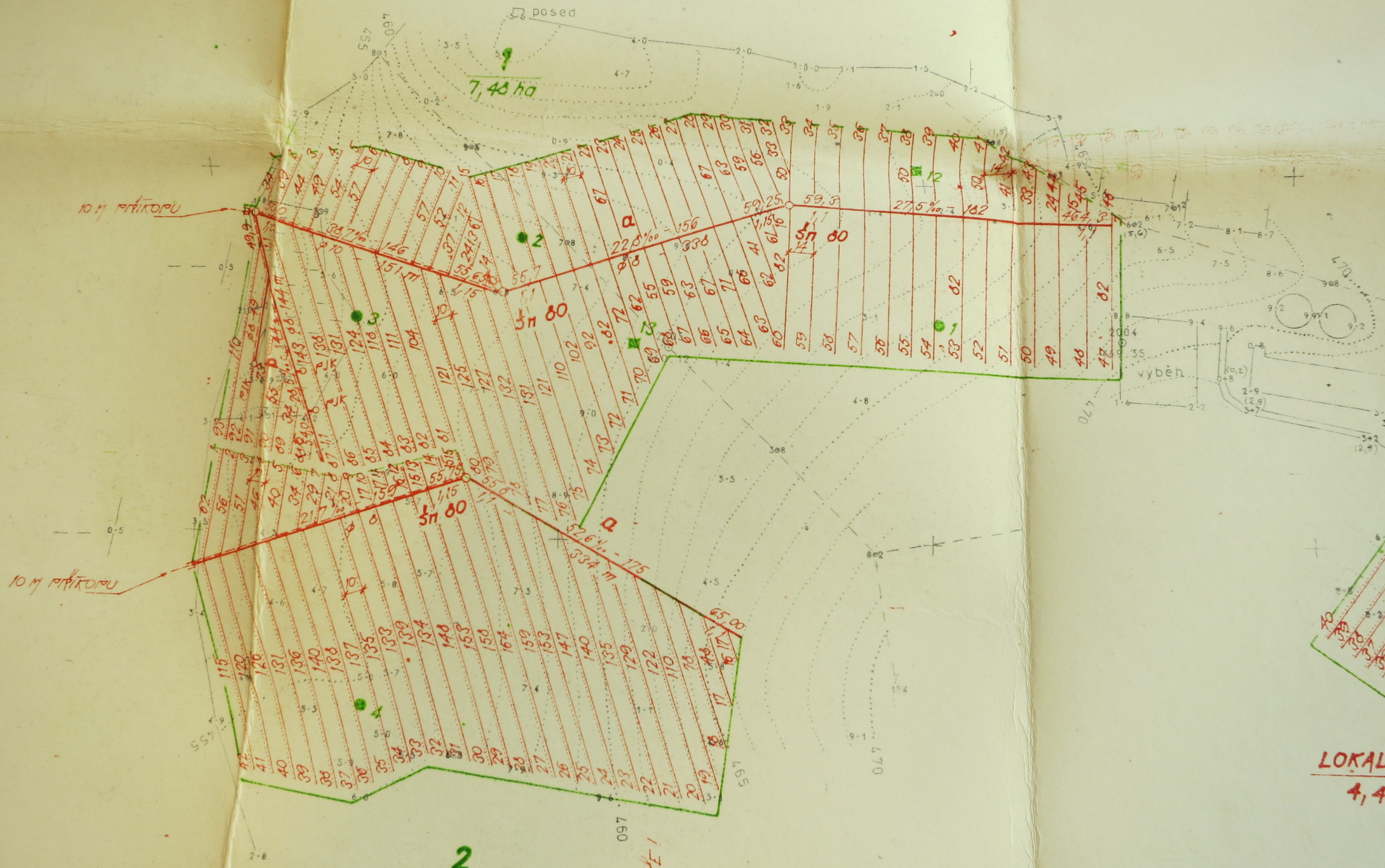
LOKALITA 4

1,52 ha

OTEVŘENÝ PŮVÍKOP DL. 15m ↗



LOKALITA 5
11,56 ha



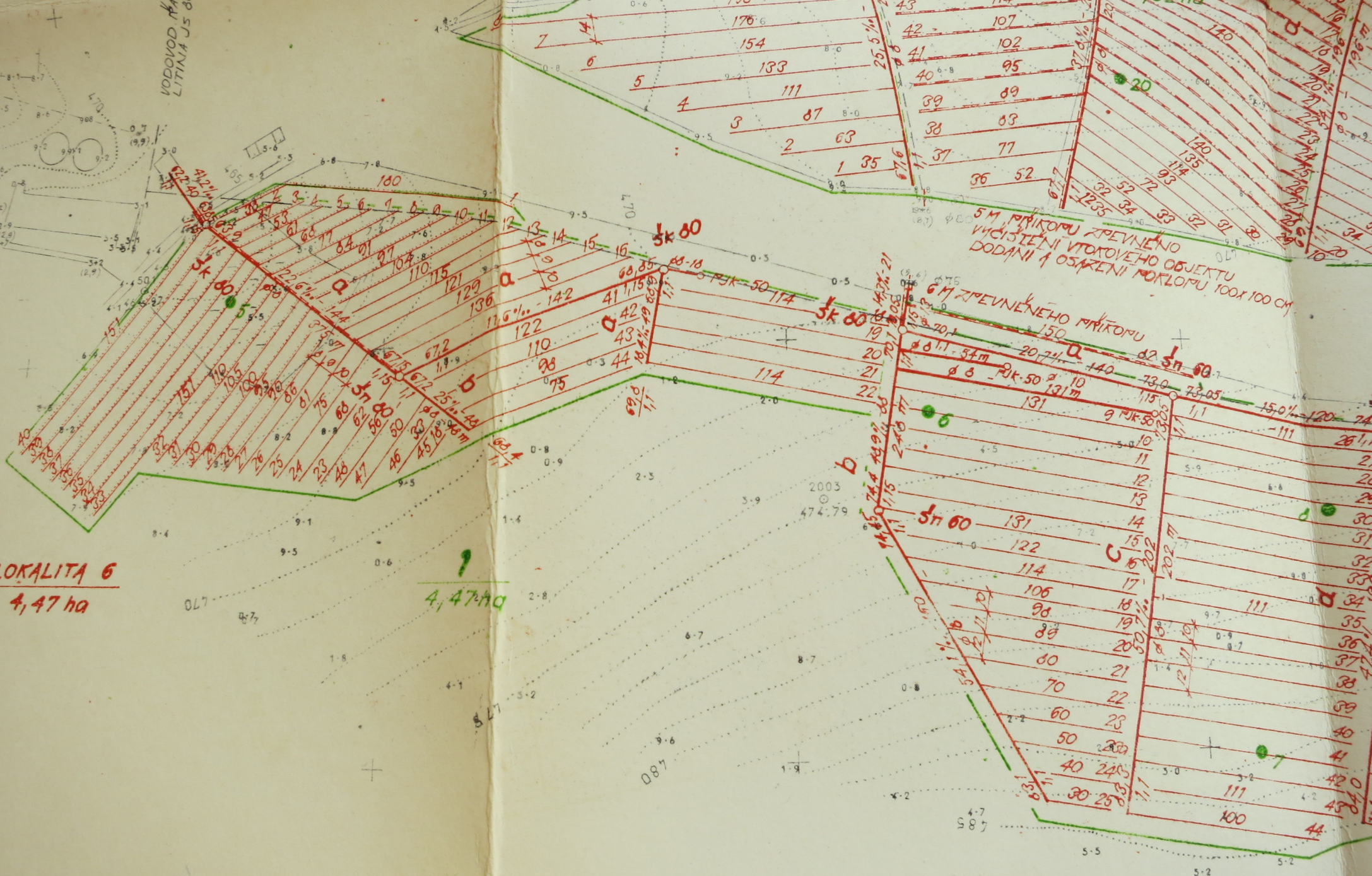
LOKAL
4,4



VODOVOD
LITINA JS 8

LOKALITA 6
4,47 ha

4,47 ha



5 M PRÍKOPU ZPEVNENÉHO
VYČISTENÍ VÝSTUPNÉHO OBJEKTU
DODANÍ A OŠETRENÍ POKLOPU 100x100 CM

6 M ZPEVNENÉHO PRÍKOPU

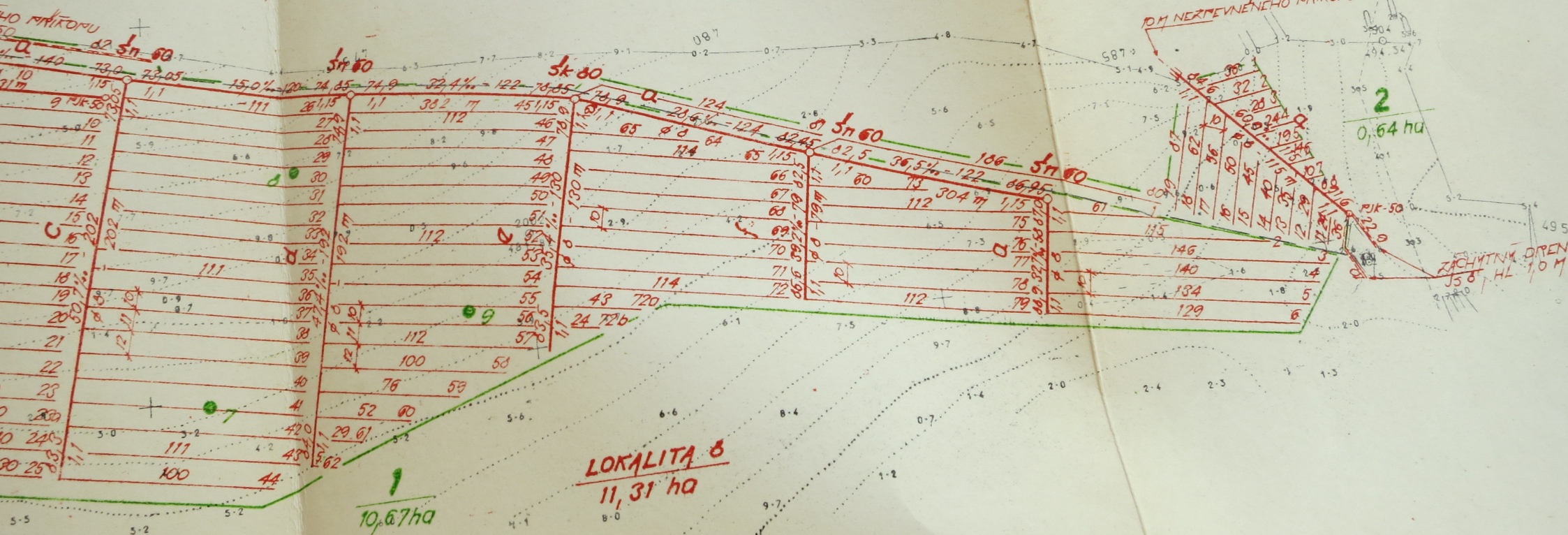
1.1. 54 m 20.74 m 22.50 m
1.1. 54 m 20.74 m 22.50 m

5 m 60 131 122 114 106 96 88 80 70 60 50 40 30 20 10

5 m 60 131 122 114 106 96 88 80 70 60 50 40 30 20 10

5 m 60 131 122 114 106 96 88 80 70 60 50 40 30 20 10

5 m 60 131 122 114 106 96 88 80 70 60 50 40 30 20 10

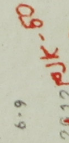
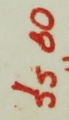
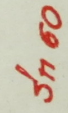


LOKALITA 6
11,31 ha

NÁVRH PŘEŠNÝ SMĚR 1. STADY NUTNO UPOVĚŘIT K. PODLE SKUTEČNOSTI!
PŘEDPOKLADANÁ PLOCHA 2,25 ha

46	120
45	
44	
43	
42	
41	
40	120
39	$\times 12$
38	
37	
36	305
35	
34	
33	120

NAVRH PŘEČ. 32 - 45 PROVĚZEN POUKŮ SCHEMATICKY
PŘEJNÝ SMĚR A STŘEDY NUTNO UPOČÍT A PODLE DRUŽENOSTI
IMPREROKLADNÝ PLOCHA 2,25 ha)



9
5,49 ha



V1 44205
938
SE ZEMET KLAMOU
NEZMĚVNÝ ODMĚR V DL 20 M

OBJET: V DL. 10 M
NEZNA. ODPAJ D V DL. 30 M