



Státní pozemkový úřad

Krajský pozemkový úřad

pob. České Budějovice

Rudolfovská 80/439

České Budějovice

370 78

Sp.zn.:  
PUP-11/2014-301

Vaše č. j.:  
SPU 495021/2014.

Ze dne:  
21.10.2014

Vyřizuje:  
Sedláček David Ing.

Dne:  
3.11.2014

**Stanovení podmínek k ochraně zájmů zeměměřictví a katastru  
ve smyslu § 6 odst. 6 zákona č. 139/2002 Sb.  
v případě pozemkových úprav  
v k.ú. Libnič**

Dne 21.10.2014 obdržel Katastrální úřad pro Jihočeský kraj, Katastrální pracoviště České Budějovice (dále jen „KP“) vyzoomění o zahájení komplexních pozemkových úprav v katastrálním území Libnič. Výsledky KPÚ budou využity v souladu s § 44 zákona číslo 256/2013 Sb., v platném znění, pro obnovu katastrálního operátu.

V souladu s ustanovením § 6 odst. 6 zákona č. 139/2002 Sb., ve znění pozdějších předpisů, KP ve smyslu § 56 odst. 1 vyhlášky č. 357/2013 Sb., ve znění pozdějších předpisů, stanovuje tyto podmínky:

**I. OBECNÉ PODMÍNKY**

1. Výsledkem KPÚ bude soubor geodetických a popisných informací ve struktuře a výměnném formátu stanoveném Českým úřadem zeměměřickým a katastrálním (dále jen „ČÚZK“), platným ke dni předání výsledků pozemkových úprav katastrálnímu úřadu.
2. Při práci na KPÚ bude postupováno v souladu s ustanoveními zejména následujících obecně závazných a dalších předpisů:
  - zákon č. 139/2002 Sb., o pozemkových úpravách a pozemkových úřadech a o změně zákona č. 229/1991 Sb., o úpravě vlatnických vztahů k půdě a jinému zemědělskému majetku, ve znění pozdějších předpisů (dále jen „PÚZ“),
  - vyhláška č. 13/2014 Sb. o postupu při provádění pozemkových úprav a náležitostech návrhu pozemkových úprav, ve znění pozdějších předpisů (dále jen „PÚV“),
  - zákon č. 256/2013 Sb., o katastru nemovitostí České republiky, ve znění pozdějších předpisů (katastrální zákon, dále jen „KatZ“),
  - vyhláška č. 357/2013 Sb., o katastru nemovitostí ČR (katastrální vyhláška, dále jen „KatV“),

- zákon č. 200/1994 Sb., o zeměměřictví a o změně a doplnění některých zákonů souvisejících s jeho zavedením, ve znění pozdějších předpisů,
- vyhláška č. 31/1995 Sb., kterou se provádí zákon č. 200/1994 Sb., o zeměměřictví a o změně a doplnění některých zákonů souvisejících s jeho zavedením, ve znění pozdějších předpisů,
- Návod pro obnovu katastrálního operátu a převod, č.j. ČÚZK 6530/2007- 22, včetně dodatku č. 1 a 2 (dále jen „Návod“),
- Návod pro vedení a správu katastrálního operátu, č.j. ČÚZK 4571/2001-23, v platném znění,
- Struktura výměnného formátu ISKN, č.j. ČÚZK 5598/2002-24, v platném znění,
- Společný metodický pokyn ČÚZK a Ústředního pozemkového úřadu MZe ze dne 21.9.2007 č.j. ČÚZK 5141/2007-22 a č.j. 35630/07-17171 k aplikaci některých ustanovení vyhlášky č. 26/2007 Sb., ve znění pozdějších předpisů, včetně Dodatku č.1 ze dne 25.1.2008 (dále jen „Společný pokyn ze dne 21.9.2007“),
- Společný metodický pokyn ČÚZK a Ústředního pozemkového úřadu MZe ze dne 12.9.2011 č.j. 151926/2011-MZE-13301 a č.j. ČÚZK-15274/2011-22, k otázce šetření hranic a některých náležitostí v případě pozemků v pozemkových úpravách neřešených ve smyslu ust. § 2 zákona č.139/2002 Sb., o pozemkových úpravách a pozemkových úřadech a o změně zákona č. 229/1991 Sb., ve znění pozdějších předpisů (dále jen „Společný pokyn ze dne 12.9.2011“),
- Pokyn č. 43 ČÚZK č.j. 12990/2013-22 ze dne 2.12.2013, pro zápis změn v katastru nemovitostí a stanovení některých souvisejících postupů katastrálního úřadu v důsledku probíhajících pozemkových úprav podle zákona č. 139/2002 Sb., o pozemkových úpravách a pozemkových úřadech a o změně zákona č. 229/1991 Sb., o úpravě vlastnických vztahů k půdě nebo jinému zemědělskému majetku, ve znění pozdějších předpisů,

Změny údajů BPEJ při provádění pozemkových úprav č.j. ČÚZK 5553/2010-22.

### 3. Organizační zajištění

Pozemkový úřad (dále jen „PÚ“) sdělí KP neprodleně po uzavření výběrového řízení na zpracovatele KPÚ název a sídlo zpracovatelské firmy, jméno a kontaktní údaje na úředně oprávněné osoby zodpovědné za zpracování návrhu KPÚ a osoby odpovědné za zpracování jejich geodetické části a jméno a příjmení (případně jméno a příjmení zastupující osoby) (telefon, e-mail) kontaktní osoby pověřené jednat za pozemkový úřad. Dále PÚ sdělí katastrálnímu pracovišti rámcový časový harmonogram zpracování KPÚ a bude průběžně informovat o případných změnách.

Na straně KP bude ve věci KPÚ v k. ú. Libnič jednat Mgr. Ing. Ida Konzalová (386 713 136, ida.konzalova@cuzk.cz). Pokud jde o poskytování aktuálních údajů vedených v souboru popisných informací (SPI) a souboru geodetických informací (SGI) katastru nemovitostí (KN) vztahujících se k území řešenému v pozemkových úpravách (i k územím sousedním) ze strany KP, může PÚ pověřit k jejich vyzvednutí přímo zaměstnance zpracovatelské firmy.

Případné změny ve stanovených podmínkách, vyplývající ze změn právních předpisů v průběhu provádění prací, budou řešeny po vzájemném projednání.

### 4. Číslování parcel

Nové parcely budou označeny ve dvou číselných řadách podle zásad pro označování parcel stanovených v § 36 KatV. Číselná řada nově vznikajících pozemkových, příp.

stavebních parcel bude navazovat na číselnou řadu pozemkových, resp. stavebních parcel přidělenou a evidovanou v SPI KN. Čísla parcel s označením druhu pozemku zastavěná plocha a nádvoří se měnit nebudou, stejně tak čísla parcel neřešených ve smyslu § 2 PúZ, u kterých dojde pouze k obnově SGI.

## 5. Obvod KPÚ

- V k.ú. Libníč je od 9.12.2003 evidována katastrální mapa ve formě DKM. Obvod pozemkové úpravy včetně rozsahu neřešených pozemků stanoví PÚ tak, aby bylo zajištěno splnění účelu pozemkové úpravy dle § 2 PúZ s ohledem na požadavky vlastníků zemědělských pozemků. Do obvodu budou zahrnuty nemovitosti zapsané v duplicitním vlastnictví k řešení dle § 8a PúZ (LV č. 53 k.ú. Libníč). Zaměření neřešených (=nesměnitelných) pozemků je součástí dohody uzavřené mezi KP a PÚ.
- Obvod zpracovávaného území pozemkových úprav bude stanoven především po v katastru již evidovaných hranicích pozemků. V případě potřeby budou nově navrženy změny hranice katastrálního území (příp. obce, okresu, kraje) tak, aby nové hranice probíhaly po hranicích označených trvalým způsobem nebo po nových hranicích vzniklých při dělení pozemků v rámci zpracování pozemkových úprav. Pozemkový úřad předá KP podklady pro změnu hranice katastrálního území nejpozději 4 měsíce před vydáním rozhodnutí o schválení pozemkové úpravy. Potřebné doklady jsou stanoveny v § 29 KatZ a § 31-32 KatV.
- Pokud nelze obvod zpracovávaného území KPÚ stanovit po hranicích pozemků v terénu znatelných, lze hranice před ZPH vyznačit („předvytyčit“). Podkladem pro toto vytyčení je mapa DKM.

## II. PODMÍNKY K USTANOVENÍM KatZ, KatV, PúZ a PúV

### § 57 odst. 1 písm. e) KatV (revize bodových polí a doplnění PPBP)

Zpracovatel KPÚ bude postupovat podle § 76 katastrální vyhlášky a podle bodu 2 Návodu. Podrobné polohové bodové pole bude po projednání s KP určeno a stabilizováno v rozsahu odpovídajícím potřebám zpracování KPÚ (max. 10 nových bodů). Na vnitřním obvodu bude v dostatečné hustotě vybudováno bodové pole i v podobě bodů na technických objektech. Před osazením měřických značek bude zpracován návrh doplnění podrobného polohového bodového pole, který bude předložen KP k posouzení. Body zřízené mimo zastavěná území a zastavitelné plochy, u nichž nelze jejich polohu vztáhnout kontrolními mírami k jednoznačně identifikovatelným prvkům polohopisu, budou osazeny ochrannými tyčemi. Podle ustanovení § 8 odst. 3 zákona č. 200/1994 Sb., o zeměměřičství, v platném znění, projedná zřizovatel bodu (zpracovatel geodetické části KPÚ) umístění bodu s vlastníkem nemovitosti, na které se značka zřizuje a připraví dokumentaci „Oznámení o zřízení měřické značky“.

Tato oznámení pak vlastníků nemovitosti rozešle, písemně je poučí o omezeních, která mu zřízením značky vznikají. Potvrzená oznámení o zřízení měřické značky budou obsahem dokumentace o zřízení nebo doplnění podrobného polohového bodového pole v rámci příslušné části elaborátu KPÚ. Údaje o bodovém poli budou na KP předávány v importním formátu CSV.

### § 3 PúZ a § 4 PúV (stanovení obvodu)

Obvod pozemkové úpravy včetně rozsahu neřešených pozemků stanoví PÚ tak, jak je uvedeno výše (čl. I bod 5).

### § 9 odst.5 PúZ, § 48 KatV a § 8-10 PúV (zjišťování průběhu hranic pozemků)

V případě potřeby se po dohodě KP s FÚ dodatečně upraví obvod pozemkových úprav v průběhu ZPH.

#### § 91 a § 92 KatV (označování hranic pozemků)

Lomové body vyšetřených hranic budou označeny v souladu s ustanovením § 91 KatV, kromě míst, kde je to neúčelné (např. v půdních celcích). Červenou barvou budou označeny lomové body stabilizované jiným trvalým způsobem podle § 91 odst. (4) KatV. Významné lomové body na obecní (katastrální) hranici a styk hranic tří a více obcí budou stabilizovány v souladu s ustanovením § 92 KatV.

#### § 57 odst. 1 písm. c), f), g) KatV

##### Zaměření obvodu KPÚ

Obvod bude podle § 56 odst. 3 KatV do katastru nemovitostí zapsán v předstihu před vydáním rozhodnutí o schválení návrhu:

- V případě, že obvod dělí stávající pozemek, bude vyhotoven GP na rozdělení pozemku [§ 79 odst. 1 písmeno b) KatV]. Geometrický plán (plány) budou přílohou žádosti o zápis obvodu do KN.
- V případě, kdy stávající obvod není určen podrobnými body s KK 3, bude vyhotoven geometrický plán pro průběh vlastníky upřesněné hranice pozemků (§ 79 odst. 1 písmeno i). Geometrický plán (plány) bude přílohou žádosti o zápis obvodu do KN. Souhlasná prohlášení vlastníků pozemků podle § 35 odst. 2 katastrální vyhlášky jsou v těchto případech nahrazena již předanými protokoly o zjišťování hranic obvodu pozemkových úprav. Tzn. nejpozději v době podání žádosti musí být katastrálnímu úřadu předány výsledky ZPH (soupisy nemovitostí, náčrty ZPH).
- V případě, že bude zjištěna chyba v zobrazení vlastnické hranice (bude překročena polohová odchylka pro příslušný kód kvality daného bodu) a budou splněny podmínky pro opravu dle ustanovení § 36 KatZ a § 44 KatV, bude zpracován geometrický plán na opravu geometrického a polohového určení podle § 79 odst. 1 písm. g) KatV. Písemné prohlášení vlastníků podle § 44 odst. 3 písm. b) KatV může být nahrazeno souhlasem všech dotčených vlastníků s provedením opravy v příslušném soupise nemovitostí. V takovém případě bude k předmětným parcelám v soupisu nemovitostí doplněna poznámka „Oprava geometrického a polohového určení podle § 44 odst. 3 kat. vyhl. č. 357/2013 Sb.“.

Výše uvedené může být zpracováno v jednom GP (účely vyhotovení budou zkombinovány), žádost o zápis obvodu pozemkové úpravy předloží pozemkový úřad před vydáním rozhodnutí o schválení pozemkové úpravy. Při dělení parcel evidovaných v ZE je nutno případné problémy v zůstatkových výměrách konzultovat s KP.

V technické zprávě k určení hranic obvodu KPÚ a hranic neřešených pozemků budou uvedeny způsoby zaměření dočasně stabilizovaných pomocných bodů a podrobných bodů, konkrétní použité přístroje a pomůcky s kopiemi dokladů o jejich komparaci, metody výpočtu souřadnic a posouzení dosažené přesnosti určení bodů na podkladě kontrolního měření.

#### § 11 odst. 5 PúZ

Seznamy parcel pro zápis poznámek na LV „Zahájeny pozemkové úpravy“ a „Schválení pozemkové úpravy“ a budou předány na KP jak v písemné, tak v elektronické podobě, a to jako typ souboru CSV (oddělený středníky).

Pozemky neřešené ve smyslu § 2 PúZ, u kterých je potřeba obnovit SGI

O zpracování podkladů pro obnovu SGI pro pozemky pouze zaměřené a v obvodu pozemkových úprav neřešené (nesměňované) bude podle § 10 PÚV uzavřena mezi KP a PÚ dohoda, postupováno bude podle společného pokynu ze dne 12. 9. 2011. Budou předány všechny podklady pro obnovu SGI podle § 57 odst. písm. b), c) KatV.

Seznámení vlastníků se stavem výsledků obnoveného katastrálního operátu v prostoru tzv. neřešených pozemků zajistí zpracovatel KPÚ současně se soupisem nároků. Současně vyhotoví tzv. srovnávací sestavení tzv. neřešených parcel.

§ 57 odst. 1 písm. i) a odst. 2 KatV (předávání výsledků)

Budou prověřeny místní a pomístní názvy podle pokynu č.j. ČÚZK č.j. 550/2011-22. Podklady pro aktualizaci názvosloví si vyžádá po KP zpracovatel pozemkové úpravy při zahájení pozemkové úpravy.

PÚ zajistí, že výsledky zeměměřických činností při zpracování návrhu KPÚ budou katastrálnímu pracovišti předkládány k úřednímu přezkoušení průběžně po ukončení každé dílčí etapy prací (etapa zaměření předmětů, které zůstanou obsahem SGI, etapa revize a doplnění polohového bodového pole, etapa určení obvodu KPÚ, etapa zaměření neřešených pozemků s případnými námitkami). Výsledky zeměměřických činností, DKM ve VFK a koncept rozhodnutí pozemkového úřadu o výměně nebo přechodu vlastnických práv včetně příloh budou předloženy na KP nejméně 30 dní před vydáním rozhodnutí; pozemkový úřad nevydá toto rozhodnutí, dokud mu KP písemně nepotvrdí, že veškeré výsledky zeměměřických činností byly úředně přezkoušeny a jsou způsobilé k převzetí do katastru.

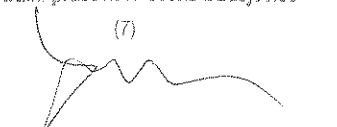
Vztažné měřítko grafického souboru digitální mapy obnoveného katastrálního operátu bude 1:1 000. Data pro zápis KPÚ do katastru nemovitostí budou předána ve struktuře nového výměnného formátu ISKN podle pokynu ČÚZK č. 30 ze dne 25.2.2004 ve znění všech dodatků.

Součástí výkresu budou i hranice věčných břemen.

Katastrální pracoviště (pracovník pověřený spoluprací s PÚ) bude bezodkladně informováno o vydání rozhodnutí o schválení návrhu pozemkových úprav. Nestandardní a jiné skutečnosti, které nastanou v průběhu pozemkových úprav, budou řešeny operativně za účasti dotčených organizací, zpravidla na kontrolních dnech organizovaných pozemkovým úřadem.

PÚ zajistí, že výsledná data KPÚ (předávaná po jednotlivých etapách) předá zpracovatel pozemkovému úřadu a ten po provedení kontrol katastrálnímu pracovišti podle ust. § 57 KatV. Elektronicky budou data ve struktuře dle přílohy č. 56 Návodu (adresáře 04, 06, 07, 09 a 14). Data musí být ověřena oprávněným zeměměřickým inženýrem v předepsaném rozsahu v podobě elektronické i analogové. PÚ předá KP výsledná data včetně jím provedených kontrol.

Katastrální úřad pro Jihočeský kraj  
Katastrální pracoviště České Budějovice

(7)  


Ing. David Sedláček

ředitel katastrálního pracoviště



**POVODÍ VLTAVY**

Povodí Vltavy,  
státní podnik  
závod Horní Vltava  
Litvínovická sílnice 5  
371 21 České Budějovice

Státní pozemkový úřad

Doruceno: 05.11.2014

SPU 550693/2014

listy:2 přílohy:1



spuess5675d4cd

Pa

**STÁTNÍ POZEMKOVÝ ÚŘAD**  
**Krajský pozemkový úřad pro Jihočeský kraj**  
**pobočka České Budějovice**  
**Rudolfovská tř. 496/80**  
**370 78 České Budějovice**

VÁŠ DOPIS ZNAČKY / ZE DNE

NAŠE ZNAČKA

102697/2014-143

VYŘIZUJE / LINKA

Trsková, Pospíšilová

DATUM

3. 11. 2014

VĚC:

K.ú. Libnič, okres České Budějovice, kraj Jihočeský, č.h.p. 1-0<sup>6</sup>~~8~~-0<sup>3</sup>~~4~~-0530-0-00, -0540-0-00;  
“**Komplexní pozemkové úpravy k.ú. Libnič**“ – I. vyjádření správce povodí, II. vyjádření správce toku

Dopisem ze dne 10. 10. 2014 jste nám předložili k vyjádření správce povodí oznámení o komplexní pozemkové úpravě k.ú. Libnič.

V k.ú. Libnič se nachází tyto vodní toky ve správě Povodí Vltavy, státní podnik:

1. Kyselá voda IDVT 10100512
2. IDVT 10244466, nachází se zde stavba DVT-00001011 otevřená 1180 m, zatrubněná 170 m
3. IDVT 12000570, nachází se zde stavba DVT-00007877 zatrubněná 527 m

I. Na základě ustanovení § 54 odst. 4 zákona č. 254/2001 Sb., o vodách a o změně některých zákonů (vodní zákon) ve znění pozdějších předpisů, vyhlášky Ministerstva zemědělství č. 432/2001 Sb., o dokladech žádosti o rozhodnutí nebo vyjádření a o náležitostech povolení, souhlasů a vyjádření vodoprávního úřadu vydává organizace Povodí Vltavy, státní podnik, jako příslušný správce povodí v dílčím povodí Horní Vltava k předloženému záměru následující

#### **v y j á d ř e n í :**

Z hlediska zájmů daných Plánem hlavních povodí ČR, nařízením vlády č. 262/2007 Sb., plánem oblasti povodí Horní Vltavy a nařízením Jihočeského kraje č. 3/2010 (ustanovení § 24 až § 26 vodního zákona) **je uvedený záměr možný.**

Z hlediska dalších zájmů daných zákonem č. 254/2001 Sb., o vodách a o změně některých zákonů (vodní zákon), ve znění pozdějších předpisů souhlasíme s uvedeným záměrem za těchto podmínek:

1. Podél vodních toků, vodních ploch a zdrojů podzemní vody doporučujeme v maximální možné míře navrhovat trvalé travní porosty, které budou pravidelně sečeny.
2. Úpravy požadujeme navrhovat tak, aby pozitivně ovlivňovaly vodohospodářské poměry zájmového území (tj.: zvýšení akumulace vody v krajině, snížení povrchového odtoku a erozní činnosti). Konkrétní vodohospodářská opatření požadujeme předložit ke stanovisku.

Toto vyjádření správce povodí platí dva roky ode dne jeho vydání.



II. Jako správce vodních toků a jako organizace s právem hospodaření k pozemkům vydává Povodí Vltavy, státní podnik, k předložené komplexní pozemkové úpravě následující

### **v y j á d ř e n í :**

Souhlasíme s předloženým záměrem za předpokladu respektování následujících podmínek:

1. Pozemky, které v terénu tvoří koryto vodního toku, převést do vlastnictví státu s právem hospodařit pro Povodí Vltavy, státní podnik a vytvořit pozemkové parcely dle jednotlivých vodních toků. Přednostně žádáme o pozemky pod koryty vodních toků upravených stavbami.
2. Při měření drobných vodních toků v rámci KPÚ žádáme respektovat tato pravidla:
  - parcelu toku měříme v šířce až k první břehové čáře, včetně břehového porostu.
  - pokud jsou toky široké alespoň 2 metry a více (včetně břehové hrany, která patří k toku) dáváme jim samostatnou parcelu a požadujeme převod pozemku do práva hospodařit pro Povodí Vltavy, státní podnik .
  - pokud je vodní tok zatrubněn a nad zatrubněním je užší než 2m, pak požadujeme vytvořit parcelu pod vyústěním zatrubněné části a to jen v případě, že je zde tok širší než 2m.
  - pokud je tok široký 2m nebo více, dále potom teče zatrubněnou částí pod zemí, a pak vytéká zase jako 2m široký nebo širší, považujeme za parcelu toku celou tuto část, tj. i tu zatrubněnou část toku i otevřené koryto toku před a za zatrubněnou částí.
3. V rámci návrhu společných zařízení požadujeme v souladu s vodním zákonem zajistit pro správce toku přístup k vodnímu toku. Požadujeme zachovat všechny stávající přístupy k vodním tokům a podél nich.
4. V případě nejasností přizvat zástupce Povodí Vltavy, státní podnik, k měřičským pracím, kterými bude určován obvod pozemkových úprav a hranice vodního toku.
5. Jednotlivá vodohospodářská opatření k zajištění neškodného odtoku vody a všechny zásahy do koryta toku požadujeme předložit k vyjádření.

Příloha: situace s vyznačením vodních toků a staveb



**Povodí Vltavy,**

státní podnik

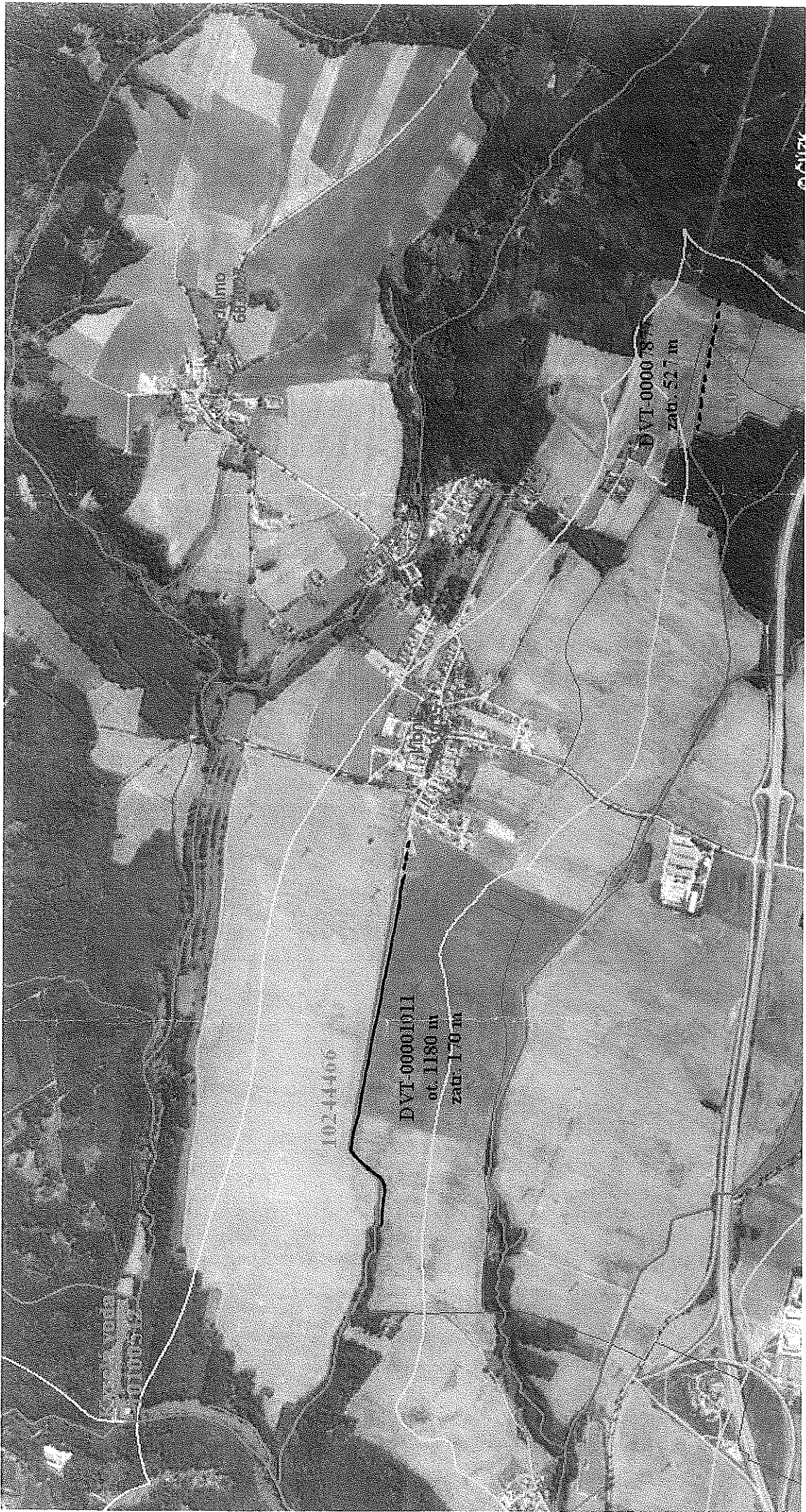
závod Horní Vltava 4

Livínovická 5, 371 21 České Budějovice

Ing. Vladimír Rohlík  
vedoucí střediska PPV

CO: spis, PS 6, PS 1





102-44406

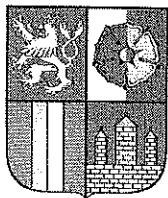
DVT-00001911  
ot. 1180 m  
zah. 170 m

DVT-00001911  
zah. 527 m

0.517k



# SPRÁVA A ÚDRŽBA SILNIC JIHOČESKÉHO KRAJE



příspěvková organizace  
**Nemanická 2133/10, PSČ 370 10 České Budějovice**  
zapsaná v obchodním rejstříku, vedeném Krajským soudem v Českých Budějovicích  
odd.Pr, vložka 173, datum zápisu dne 1.7.2002

**závod České Budějovice**

Nemanická 2133/10, PSČ 370 10 České Budějovice

Statní pozemkový úřad  
Doručeno: 10.11.2014  
**SPU 560319/2014**  
listy: 76 přílohy: 17



**STÁTNÍ POZEMKOVÝ ÚŘ.**  
**POBOČKA ČESKÉ BUDĚJOVICE**  
**ING. MAREK PULTR**  
RUDOLFOVSKÁ TR. 493/80  
**370 78 ČESKÉ BUDĚJOVICE 1**

Váš dopis značky / ze dne  
SPU 495021/2014

Naše značka  
SUS JcK/16620/2014

Vyřizuje / linka  
Šoulová/54

V Č.Budějovicích  
05.11.2014

**VĚC: KOMPLEXNÍ POZEMKOVÉ ÚPRAVY V KAT. ÚZ. LIBNÍČ**

Správa a údržba silnic Jihočeského kraje – závod České Budějovice nemá námitek ke komplexní pozemkové úpravě v katastrálním území Libníč.

Neuvažujeme s úpravou průjezdního profilu komunikace č. III/10577, která tvoří krajskou silniční síť a ani s žádnými stavebními úpravami, které by měli vliv na Vámi zpracovávanou komplexní pozemkovou úpravu.

Z hlediska provozního omezení nemáme v katastrálním území Libníč žádné stavby, skládky posypových materiálů a ani je neplánujeme v uvedené lokalitě zřizovat.

Smlouvy o zřízení práva odpovídajícího věcnému břemenu týkající se katastrálního území Libníč zasíláme v příloze.

*Správa a údržba silnic Jihočeského kraje,*  
*závod ČESKÉ BUDĚJOVICE*  
*Nemanická 10, 370 10 Č. Budějovice*  
*IČO: 709 71/641* ©

PETR BROM  
Ředitel závodu České Budějovice

**Příloha:**

- výřez ze silniční mapy
- kopie smluv o zřízení práva odpovídajícího věcnému břemenu

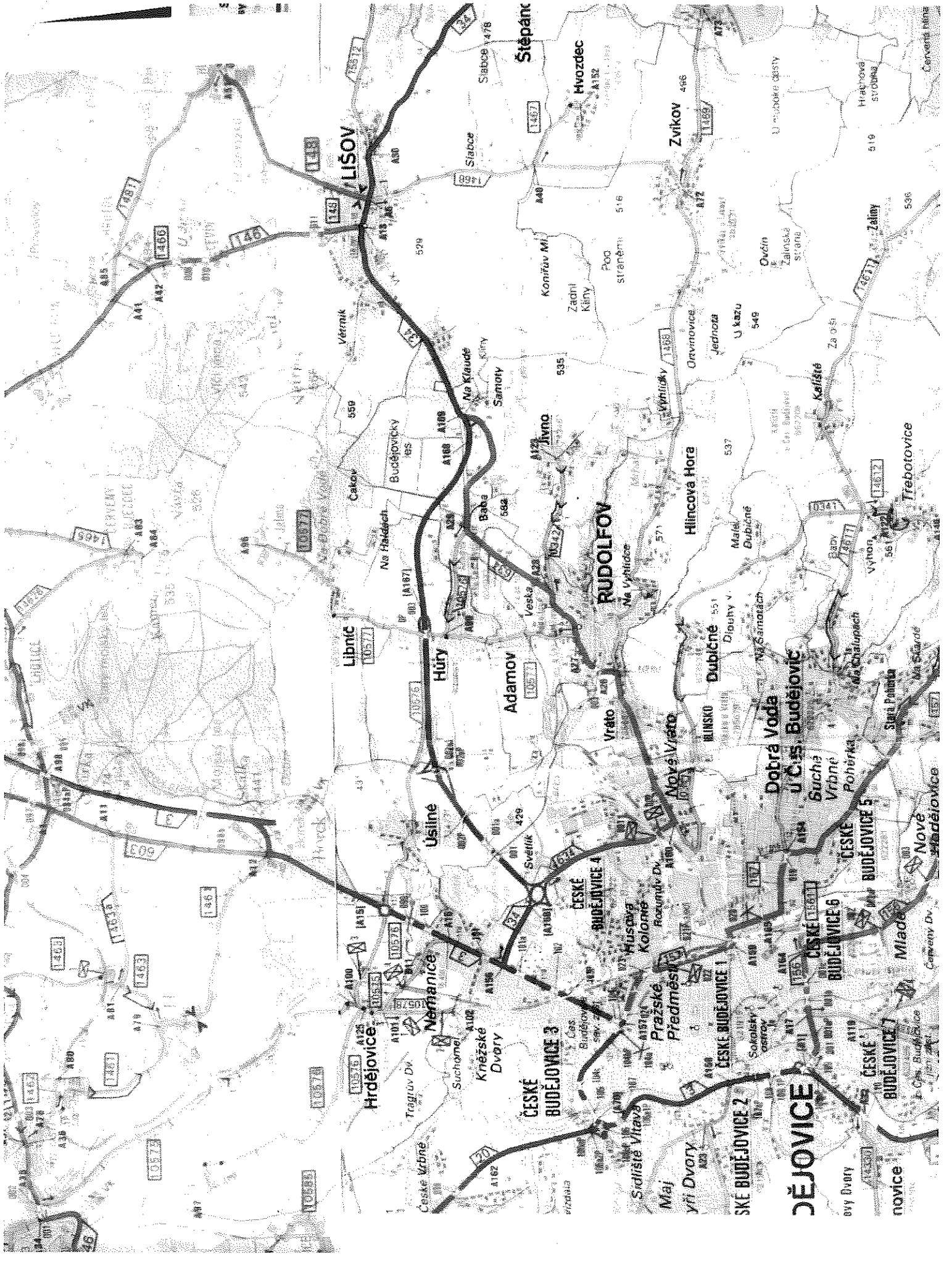
telefon  
387021011

Fax  
387021040

E-mail  
sekretariat.cb@susjk.cz

IČ  
70971641

Bankovní spojení  
36630231/0100



**LISOV**

**Štěpán**

**Hvozdec**

**Zvíkov**

**RUDOLFOV**

**Hlincova Hora**

**Libňec**

**Hůry**

**Adamov**

**Vrato**

**Nové Vráto**

**Dubičné**

**Dobrá Voda**

**ČESKÉ BUDEJOVICE**

**Hrdějovice**

**Nemanice**

**Úslimě**

**ČESKÉ BUDEJOVICE 3**

**ČESKÉ BUDEJOVICE 4**

**ČESKÉ BUDEJOVICE 5**

**ČESKÉ BUDEJOVICE 6**

**ČESKÉ BUDEJOVICE 7**

**DĚJOVICE**

**novice**

**novice**



spuess56765747

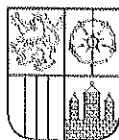
DE

PC



KUCBX00GCTZK

Ú Ř A D



JIHOČESKÝ KRAJ

## ODBOR ŽIVOTNÍHO PROSTŘEDÍ, ZEMĚDĚLSTVÍ A LESNICTVÍ

Č.j.: KUJCK 67795/2014/OZZL/2 datum: 23. 11. 2014 vyřizuje: RNDr. Kamil Zimmermann Ph.D. telefon: 386 720 711  
Sp. zn.: OZZL 67794/2014/kazi**Stanovisko „Komplexní pozemkové úpravy v katastrálním území Libnič – oznámení o zahájení řízení“.**

Krajský úřad – Jihočeský kraj (dále jen krajský úřad), odbor životního prostředí, zemědělství a lesnictví (dále jen krajský úřad), obdržel dne 21. 10. 2014 žádost o stanovení podmínek a omezení z hlediska zájmů chráněných zákonem č. 114/1992 Sb., o ochraně přírody a krajiny, ve znění pozdějších předpisů (dále jen zákon o ochraně přírody a krajiny) k zahájení řízení o komplexních pozemkových úpravách v k. ú. Libnič.

Po důkladném prozkoumání a na základě dostupných informací Krajský úřad – Jihočeský kraj sděluje následující:

**Podle ustanovení § 77a odst. 6 zákona o ochraně přírody a krajiny:**

V území řešeném komplexní pozemkovou úpravou v příslušnosti zdejšího orgánu ochrany přírody nachází několik prvků územního systému ekologické stability (dále jen ÚSES) regionálního a nadregionálního významu. Do severní části katastrálního území okrajově zasahuje regionální biocentrum (dále jen RBC) RBC073(759), Mojský les a na něj navazují regionální biokoridory (dále jen RBK), RBK185(3038) a RBK197(3038) Vlčí jáma-Světlík. Ve východní části katastrálního území je to nadregionální biokoridor (dále jen NBK), NBK013(117) Hlubocká obora-K118. K prvkům ÚSES lokálního významu je dle ustanovení § 77 odst. 2 zákona o ochraně přírody a krajiny příslušný orgán ochrany přírody dotčené obce s rozšířenou působností, v tomto případě odbor životního prostředí Magistrátu města České Budějovice.

**Podle ustanovení § 77a odst. 4 písm. d, písm. h a písm. j zákona o ochraně přírody a krajiny:**

V předmětném území se nachází jediné zvláště chráněné území (dále jen ZCHÚ), jedná se o přírodní památku (dále jen PP), PP Libnič. Pokud by byla v rámci KPÚ řešena i lesní půda, je nezbytné PP zapracovat do plánu společných zařízení.

**Podle ustanovení § 12 odst. 3 zákona o ochraně přírody a krajiny:**

Do předmětného území nezasahuje žádný z přírodních parků.

**Podle ustanovení § 77a odst. 4 písm. l a písm. m zákona o ochraně přírody a krajiny:**

Na území řešeném předloženou komplexní pozemkovou úpravou v příslušnosti zdejšího orgánu ochrany přírody se nevyskytuje žádná ptačí oblast (dále jen PO), ani evropsky významná lokalita (dále jen EVL). Nejbližšími prvky soustavy NATURA 2000 je EVL CZ0313138 Vrbenské rybníky a PO CZ0311037 Českobudějovické rybníky, které jsou vzdálené vzdušnou čarou cca 4.9 km.

Ukazuje se, že předmětné území poskytuje vhodná stanoviště pro celou řadu ohrožených druhů živočichů a rostlin (dle nálezové databáze ISOP z portálu AOPK ČR). Ke kriticky ohroženým druhům patří (dle vyhlášky 395/1992 Sb.) např. měkčilka jednolistá (*Malaxis monophyllos*), ostřice úzkolistá (*Carex stenophylla*), sítina rybníční (*Juncus tenageia*), prasetník lysý (*Hypochaeris glabra*). K silně ohroženým patří leknín bílý (*Nymphaea candida*), střevíčník pantoflíček (*Cypripedium calceolus*) a slepýš křehký (*Anguis fragilis*). K dalším ohroženým druhům, které byly nalezeny v k. ú. Libnič patří střívlík Scheidlerův (*Carabus scheidlerii*) a dřívátek horská (*Soldanella montana*).

**Požadavky:**

Pro úspěšnou ochranu výše zmíněných zájmových druhů požadujeme přednostně řešit v rámci KPÚ nelesní stanoviště (podpora mokřadních až podmáčených lučních biotopů, meze, rozptýlenou zeleň atd.). Dále požadujeme zapracování krajinných prvků, které napomáhají utvářet heterogenní charakter a prostupnost okolní volné krajiny, tak aby vzniklo široké spektrum navzájem propojených biotopů, které mohou nabídnout dostatek

vhodných stanovišť pro drobnou zvěř, hmyz, rostliny a ptactvo (remízky, liniová a rozptýlená zeleň, tůně, mokřady a podmáčená stanoviště apod.)

Orgán ochrany přírody doporučuje směřovat vlastnictví pozemků v RBC, RBK a NBK do veřejného vlastnictví (Jihočeský kraj, obec). Sjednocením majetkových poměrů v prvcích ÚSES, lze obecně zjednodušit a případně umožnit realizaci možných budoucích záměrů směřujících k zajištění péče o lokality, pokud budou řešeny v rámci komplexní pozemkové úpravy.

Orgán ochrany přírody také upozorňuje na možné komplikace, které mohou vzniknout vlastníkům pozemků, pokud dochází v rámci pozemkových úprav k převodu druhu pozemku na ostatní plochu. Doporučujeme zvážit zařazení předmětných pozemků do druhu ostatní plocha, způsob využití neplodná půda.

#### **Na základě výše uvedených skutečností krajský úřad vydává stanovisko dle § 45i zákona:**

Předložený záměr **nemůže** mít samostatně nebo ve spojení s jinými záměry významný negativní vliv na příznivý stav předmětu ochrany nebo celistvost evropsky významných lokalit a ptačích oblastí ležících na území v působnosti krajského úřadu.

Zdejší orgán ochrany přírody **souhlasí** s řešením pozemků podle § 2 odst. 3 zákona o pozemkových úpravách a pozemkových úřadech a zároveň požaduje, aby všechny výše uvedené skutečnosti byly v maximální možné míře zohledněny v návrhu komplexní pozemkové úpravy k. ú. Libnič a uvedené prvky ÚSES byly řešeny v rámci plánu společných zařízení a vlastní detaily řešení a podmínky využívání pozemků v prvcích ÚSES bude v rámci projektu řešit autorizovaný projektant ÚSES.

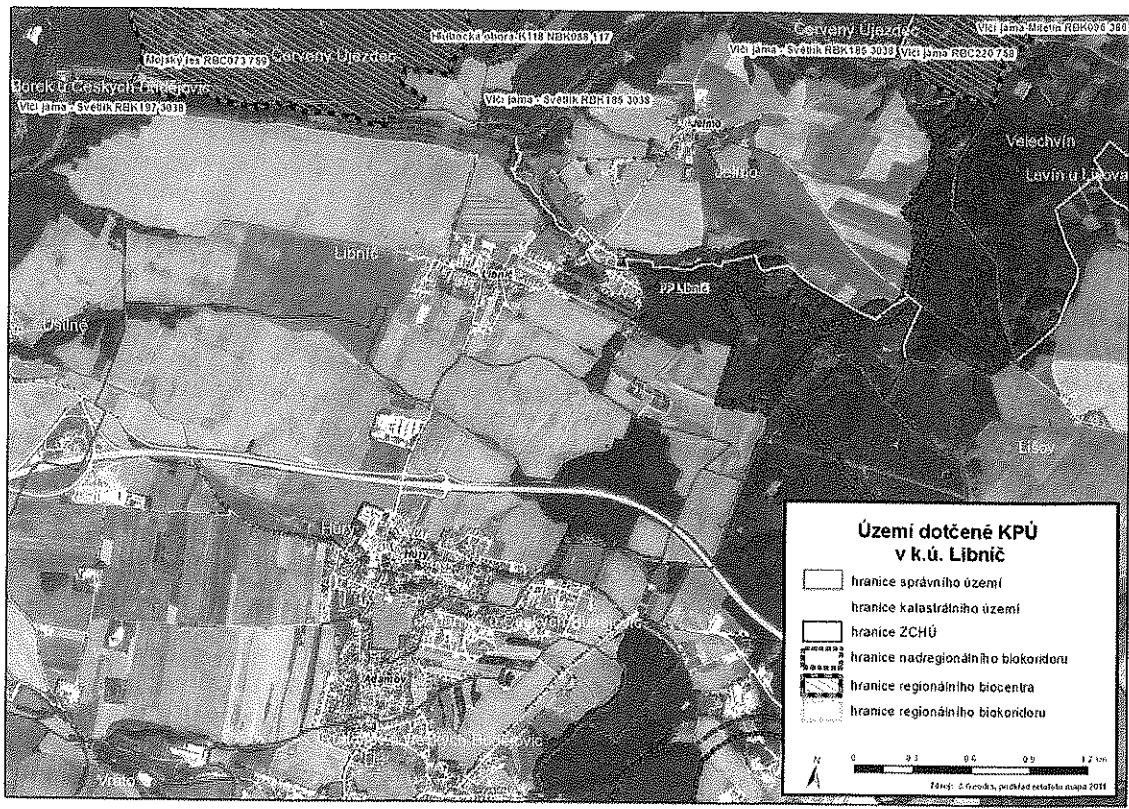
Ing. Karel Černý  
vedoucí odboru životního prostředí,  
zemědělství a lesnictví

#### Příloha:

- ortofoto mapa dotčeného území

#### Obdrží:

- Státní pozemkový úřad, Krajský pozemkový úřad pro Jihočeský kraj, Pobočka České Budějovice, Rudolfovska tř.  
493/80, 370 01 České Budějovice 1 (DS)



# Ministerstvo obrany České republiky

Agentura hospodaření s nemovitým majetkem

Odbor územní správy majetku Pardubice

Teplého 1899, PSČ 530 02, Pardubice

MOCR 30369-1/2014 - 6440

Čj. 7255-214/2002/DP-6440/PracČB

ID DS: hjyaavk

V Pardubicích dne 31. října 2014

Výtisk jediný

Počet listů : 1

**Státní pozemkový úřad**  
**Krajský pozemkový úřad pro Jihočeský kraj**  
**Pobočka České Budějovice**  
**Rudolfovská tř. 493/80**  
**370 01 České Budějovice 1**

**Státní pozemkový úřad**

Doručeno: 31.10.2014

SPU 537949/2014

listy: přílohy: 1



spuess5675a1da

Věc: Stanovisko ke KPÚ v kat. území **Libnič**

(k Vaší žádosti SPU 495021/2014 ze dne 9.10.2014)

V předmětném kat. území v okrese České Budějovice nejsou evidovány žádné pozemky, objekty ani zařízení Ministerstva obrany, které by vyžadovaly územně hájit.

Ministerstvo obrany zastoupené ředitelem Odboru územní správy majetku Pardubice, doručovací adresa: Teplého 1899, 530 02 Pardubice, nemá k provádění KPÚ žádné připomínky.

Kontaktní osoba: Ing. Václav KUNEŠ

Telefon: 973 321 337

Fax: 973 321 517

e-mail: vuss.kunes@seznam.cz

Ředitel

Ing. Slavomil MAREŠ