



HRADEC KRÁLOVÉ

MAGISTRÁT MĚSTA HRADEC KRÁLOVÉ, ČESKOSLOVENSKÉ ARMÁDY 408, 502 00 HRADEC KRÁLOVÉ

ODBOR HLAVNÍHO ARCHITEKTA

VÁŠ DOPIS ZN.  
ZE DNE:  
NAŠE ZNAČKA MMHK/193980/17/HA/MT

VYŘIZUJE: Ing.arch. Michaela Matoušová  
oprávněná úřední osoba  
na úseku územního plánování  
TELEFON: 495 707 618  
E-MAIL:

DATUM: 8.11.2017

### VYJÁDRĚNÍ KE STUDIU

Magistrát města Hradec Králové odbor hlavního architekta (dále jen Mm HK OHA) obdržel dne 6.11.2017 Vaši žádost o vyjádření ke studiu proveditelnosti „Rozšíření kapacity SPÚ pro Královéhradecký kraj na p.p.č. 1670/5, 1671/1 a stp.č. 831, 835/1 v k.ú. Plácky.

Jedná se o rozšíření administrativních prostor.

V souladu s ustanovením § 154 zákona č. 500/2004 Sb., správní řád vydává Magistrát města Hradec Králové, odbor hlavního architekta jako příslušný úřad územního plánování ve smyslu § 6 odst. 1 zákona č. 183/2006 Sb., o územním plánování a stavebním řádu (stavební zákon), ve znění pozdějších předpisů, který vykonává činnosti pořizovatele územně plánovací dokumentace a územně plánovacích podkladů na správním území města Hradec Králové, na základě Vaší žádosti následující vyjádření:

#### 1) Zásady územního rozvoje Královéhradeckého kraje:

Předmětné pozemky p.č. 1670/5, 1671/1 a stp.č. 831, 835/1v k.ú. Plácky se nachází v území, na které byla vydána opatřením obecné povahy územně plánovací dokumentace Zásady územního rozvoje Královéhradeckého kraje, které stanoví zejména základní požadavky na účelné a hospodárné uspořádání území kraje, vymezení plochy nebo koridory nadmístního významu a stanoví požadavky na jejich využití, zejména plochy nebo koridory pro veřejně prospěšné stavby, veřejně prospěšná opatření, stanoví kritéria pro rozhodování o možných variantách nebo alternativách změn v jejich využití.

Zásady územního rozvoje v nadmístních souvislostech území kraje zpřesňují a rozvíjejí cíle a úkoly územního plánování v souladu s politikou územního rozvoje, určují strategii pro jejich naplňování a koordinují územně plánovací činnost obcí. S odkazem na § 36 odst. 5 stavebního zákona jsou zásady územního rozvoje závazné pro pořizování a vydávání územních plánů, regulačních plánů a pro rozhodování v území. Rovněž stanovují ve vymezených oblastech, plochách a kondorech požadavky na jejich využití, kritéria a podmínky pro rozhodování o možnostech změn v území a pro jejich posuzování, zejména s ohledem na jejich budoucí význam, možná ohrožení, rozvoj, útlum, preference a rizika v území.

Zásady územního rozvoje Královéhradeckého kraje vydalo formou opatření obecné povahy Zastupitelstvo Královéhradeckého kraje na 22. zasedání dne 08.09.2011,

č.j. MMHK/030776/2014

usnesením č. ZK/22/1564/2011 (nabytí účinnosti 16.11.2011). Zásady územního rozvoje jsou k nahlédnutí na webové stránce: <http://www.kr-kralovehradecky.cz/cz/rozvoj-kraje/uzemni-planovani/zasady-uzemniho-rozvoje-kralovehradeckeho-kraje-46187/>.

Dotčenost předmětných pozemků uvedenými koridory nadmístního významu byla ověřena pomocí dat z garantovaných souborů informací poskytnutých Krajským úřadem Královéhradeckého kraje, odborem územního plánování a stavebního řádu pro účely zpracování územně analytických podkladů jako záměry vyplývající ze Zásad územního rozvoje Královéhradeckého kraje se závěrem, že předmětné pozemky p.č. 1670/5, 1671/1 a stp.č. 831, 835/1v k.ú. Plácky nejsou dotčeny ZÚR KHK.

#### 2) Územní plán města Hradec Králové:

Předmětné pozemky p.č. 1670/5, 1671/1 a stp.č. 831, 835/1v k.ú. Plácky se nachází v území, na které byla vydána územně plánovací dokumentace – Územní plán města Hradec Králové.

Územní plán města Hradec Králové byl v Zastupitelstvu města Hradec Králové schválen dne 21.01.2000. Obecně závazná vyhláška města Hradec Králové č.1/2002 o závazné části Územního plánu města Hradec Králové, kterou byla vyhlášena závazná část Územního plánu města Hradec Králové, vymezená usnesením Zastupitelstva města Hradec Králové č. 249/2002 ze dne 25.06.2002 o schválení změny Územního plánu města Hradec Králové č. 25, nabyla účinnosti dne 18.07.2002.

Dle platného Územního plánu města Hradec Králové se předmětné pozemky p.č. 1670/5, 1671/1 a stp.č. 831, 835/1v k.ú. Plácky nachází v „plochách výroby a služeb bez negativního vlivu na okolí“. Stavby pro administrativu – jako součást areálů a staveb hlavních, jsou v těchto plochách přípustným využitím doplňkovým.

#### 3) Posouzení záměru z hlediska úkolů územního plánování

Zákon č. 183/2006 Sb., o územním plánování a stavebním řádu (stavební zákon), ve znění pozdějších předpisů stanovuje v § 19 odst. 1 úkoly územního plánování. Na základě posouzení záměru z hlediska požadavků uvedených v tomto ustanovení uvádíme následující:

#### Posouzení záměru z hlediska architektury a urbanismu

Na předmětných pozemcích se nachází administrativní objekt a objekt garáží. Rozšíření administrativních prostor je řešeno ve dvou variantách:

- Varianta č.1 - Jedná se o stavbu 3 NP objektu administrativní budovy
- Varianta č.2 – Jedná se o stavbu 2 NP objektu garáží

Z hlediska architektonického jsou obě varianty přípustné

#### Posouzení záměru z hlediska koncepce dopravy

Dopravně je objekt napojen z ulice Kydlinovská. Do dalšího stupně PD požadujeme předložit výpočet dopravy v klidu dle příslušné ČSN.

#### Posouzení záměru z hlediska koncepce zeleně

Stavebními úpravami nedochází ke kácení zeleně. Sadové úpravy budou řešeny v dalším stupni PD.

č.j. MMHK/030776/2014

#### Posouzení záměru z hlediska veřejného osvětlení (VO)

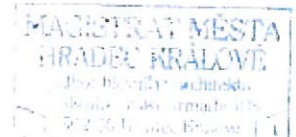
Není předmětem vyjádření

**Závěr:** Na základě výše uvedených skutečností sdělujeme, že studie proveditelnosti „Rozšíření kapacity SPÚ pro Královéhradecký kraj na p.p.č. 1670/5, 1671/1 a stp.č. 831, 835/1v k.ú. Plácky je v souladu se ZÚR, ÚpmHK, architektonické řešení je přípustné. Další stupeň PD požadujeme předložit k odsouhlasení.

#### Upozornění:

- Toto vyjádření je informací z hlediska funkčního využití ploch v platném Územním plánu města Hradec Králové a informací z hlediska ploch a koridorů nadmístního významu a ploch a koridorů územních rezerv vymezených v Zásadách územního rozvoje Královéhradeckého kraje.
- Toto vyjádření pozbývá platnosti, dostane-li se do rozporu s právním předpisem, který nabytí účinnosti po jeho vydání, nebo dojde-li ke změně skutečností, které byly předpokladem jeho platnosti, např. vydání opatření obecné povahy.
- Toto vyjádření je prezentací odborného názoru správního orgánu, nemá však povahu samostatného správního rozhodnutí, z čehož mimo jiné vyplývá, že se proti němu nelze odvolat. Tímto vyjádřením není dotčen další postup dle zákona č.183/2006 Sb., o územním plánování a stavebním řádu (stavební zákon), ve znění pozdějších předpisů.
- Realnost každého záměru je nutné prověřit buď v příslušném správním řízení, např. v řízení o umístění stavby, ve zjednodušeném územním řízení, stavebním řízení, v řízení o odstranění stavby atd., nebo v rámci ostatních postupů dle stavebního zákona, např. v rámci vydání územního souhlasu, v rámci ohlášení stavby atd.
- Výsledek budoucího správního řízení, případně jiného opatření stavebního úřadu, nelze předjímat v rámci tohoto vyjádření.
- Toto vyjádření nenahrazuje jiná vyjádření dotčených orgánů, které hájí zájmy, chráněné zvláštními předpisy (např. zákon o ochraně přírody a krajiny, zákon o vodách, zákon o ochraně ovzduší, zákon o ochraně zemědělského půdního fondu, zákon o odpadech, zákon o pozemních komunikacích, zákon o státní památkové péči atd.). Toto vyjádření dále nenahrazuje vyjádření správců inženýrských sítí z hlediska existence jejich zařízení na pozemcích, event. dotčení pozemků ochranným pásmem jejich zařízení.

Ing. arch. Petr Bruna  
vedoucí odboru  
oprávněná úřední osoba





## 1. VARIANTA ŘEŠENÍ, ROZŠÍŘENÍ KAPACITY PROVEDENÍM NÁSTAVBY KE STÁVAJÍCÍ ADMINISTRATIVNÍ BUDOVĚ

První varianta studie řeší rozšíření kapacity budovy nástavbou o 1 nadzemní podlaží na stávající objekt administrativní budovy. Cílem studie je navýšit její kapacitu o zhruba 15 pracovních míst včetně technického, administrativního a hygienického zázemí.

Stavba se nachází v zastavěném území v severní části města Hradec králové, katastrální území Plácky. Stavba je na pozemek usazena z jeho severozápadní strany, kolmo na komunikaci.

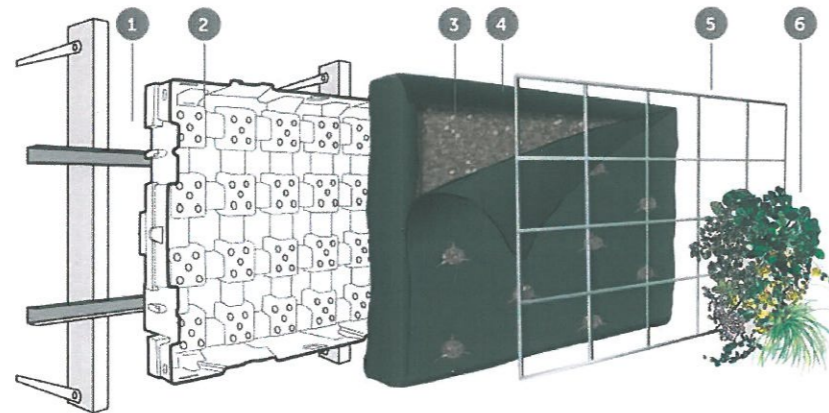
Stavba je v souladu s platným územním plánem území (územní plán města Hradec Králové). Funkční využití budovy je beze změn. Jedná se o objekt trvalého charakteru.

### ARCHITEKTONICKO-STAVEBNÍ ŘEŠENÍ

Z hlediska architektonicko-stavebního řešení nástavba navazuje na vnitřní líc stávajícího zdiva a díky nižší tloušťce konstrukce zdiva, která zároveň zajišťuje tepelný komfort, ustupuje oproti spodním patřům. Tím budova působí lehčím a přívětivějším dojmem. Princip je podpořen i barevným řešením fasády.

Okenní otvory východní a západní strany respektují současné rozvržení a jsou prokopírovány i do nástavby, tedy nového 3. nadzemního podlaží. Jihozápadní roh fasády je po celé výšce ozeleněn. Tím je zajištěno zkompatnění malých oken fasády a pohled do uliční části se stává příjemnější. Ozelenění je tvořeno pomocí nerezových sítí. Systém je lehký a dodatečně nezatěžuje konstrukci budovy, ani fasádu samotnou. Použitím nerezového materiálu je zajištěna i dlouhá životnost.

Z jižní strany je volen systém oken skládající se z pevné i otevíravé části zasklení a modulu ozelenění fasády. Ten je možno řešit buď modulárním systémem, kdy základem systému je hliníkový rám (1), do kterého jsou zasazeny moduly (2) s unikátním substrátem (3) překrytým ultra-odolnou fólií (4), která umožňuje rovnoměrnou distribuci vody a zabraňuje vysychání. Celý modul je překryt nerezovou mřížkou (5) připojenou na kovový rám. Jeden modul obsahuje 10 rostlin (6), nebo v počtu 35 rostlin na m<sup>2</sup>. Nebo formou fasádního květináče, nad který vystupuje nerezová síť, která umožňuje růst rostlin bez přímého kontaktu s fasádou.



obr. 1 modulární systém

Ze severního pohledu je částečně volen stejný systém oken jako u fasády jižní. V místě zasedacího prostoru je navýšena světlá výška místnosti osazením dvou velkými krychlemi, z přední části prosklených. Tím je dosaženo otevření se exteriéru, výhledu do krajiny a z kvalitnější pracovního prostředí.

Současná konstrukce obvodu budovy bude v celém rozsahu zateplena kontaktním zateplovacím systémem tloušťky 160 mm, omítnuta fasádní omítkou světlé barvy a v definovaném rozsahu obložena cihelnými pásky. Skladba zdiva nástavby se bude skládat z keramických tvarovek tl. 250 mm a kontaktního zateplovacího systému tl. 100 mm. Fasáda bude omítnuta omítkou tmavé barvy.

### BEZBARIÉROVOST

V současné době budova bezbariérově řešena není. Z požadavků vyhlášky č. 398/2009 Sb., o obecných technických požadavcích zabezpečujících bezbariérové užívání staveb a ČSN 73 5305 Administrativní budovy a prostory vyplývá, že bezbariérovost objektu by měla být doplněna.

Studie na tyto požadavky reaguje navržením výtahu z východní části budovy. Výtah umožní přístup do všech současných podlaží i do nástavby. Zároveň je svým umístěním v návaznosti na parkoviště, které má vyhrazena 2 parkovací stání i pro bezbariérové využití.

V nástavbě, 3. NP, je navrženo bezbariérové WC, přístupné z chodby a společné pro obě pohlaví.

### DISPOZIČNÍ USPOŘÁDÁNÍ

Dispoziční uspořádání reaguje na požadavky investora a zároveň vychází a respektuje konstrukci současného objektu. Podélným středem prochází chodba, která umožňuje přístup do jednotlivých kanceláří, administrativního zázemí, kuchyňky a hygienického zázemí, které je uspořádáno stějně jako ve spodních patrech a doplněno o bezbariérové WC. Dominantním prostorem nástavby je zasedací místnost, která je od chodby oddělena prosklenou příčkou. Její dominantnost podtrhuje větší světlá výška místnosti a velké prosklené plochy ve fasádě.

### PARKOVACÍ STÁNÍ

Celkový počet stání N pro posuzovanou stavbu (pro řešené území) se určí podle vzorce:

$$N = O_o * k_a + P_o * k_a * k_p$$

N je celkový počet stání pro řešené území

O<sub>o</sub> základní počet odstavných stání podle článku 14.1.6 při stupni automobilizace 400vozidel/1000 obyvatel (1:2,5)

P<sub>o</sub> základní počet parkovacích stání podle článku 14.1.6 (tabulka 34)

k<sub>a</sub> součinitel stupně automobilizace

stupeň	700	600	500	400
automobilizace	1:1,43	1:1,67	1:2,0	1:3,5
Součinitel	1,75	1,5	1,25	1,00

k<sub>p</sub> součinitel redukce počtu stání určený sloupcem charakteru území A, B, C podle tabulky 31 a řádkem stupně úrovně dostupnosti podle tabulky 30, dle Situace charakteru území vypracovanou městem HK území spadá do skupiny A, tedy k<sub>p</sub>=1

Druh stavby	účelová jednotka	počet j. na 1 stání	Z počtu stání krátkodobých %	Z počtu stání dlouhodobých %
Administrativa s malou návštěvností	Kancelářská plocha m <sup>2</sup>	35	20	80

Výpočet zahrnuje 596,2 m<sup>2</sup> kancelářské plochy budovy SPU ČR.

- NP 245,7 m<sup>2</sup>
- NP 182,8 m<sup>2</sup>
- NP 167,7 m<sup>2</sup>

$$N_{\text{současné}} = 12,2 * 1,5 * 1 = 18,3 \text{ parkovacích stání}$$

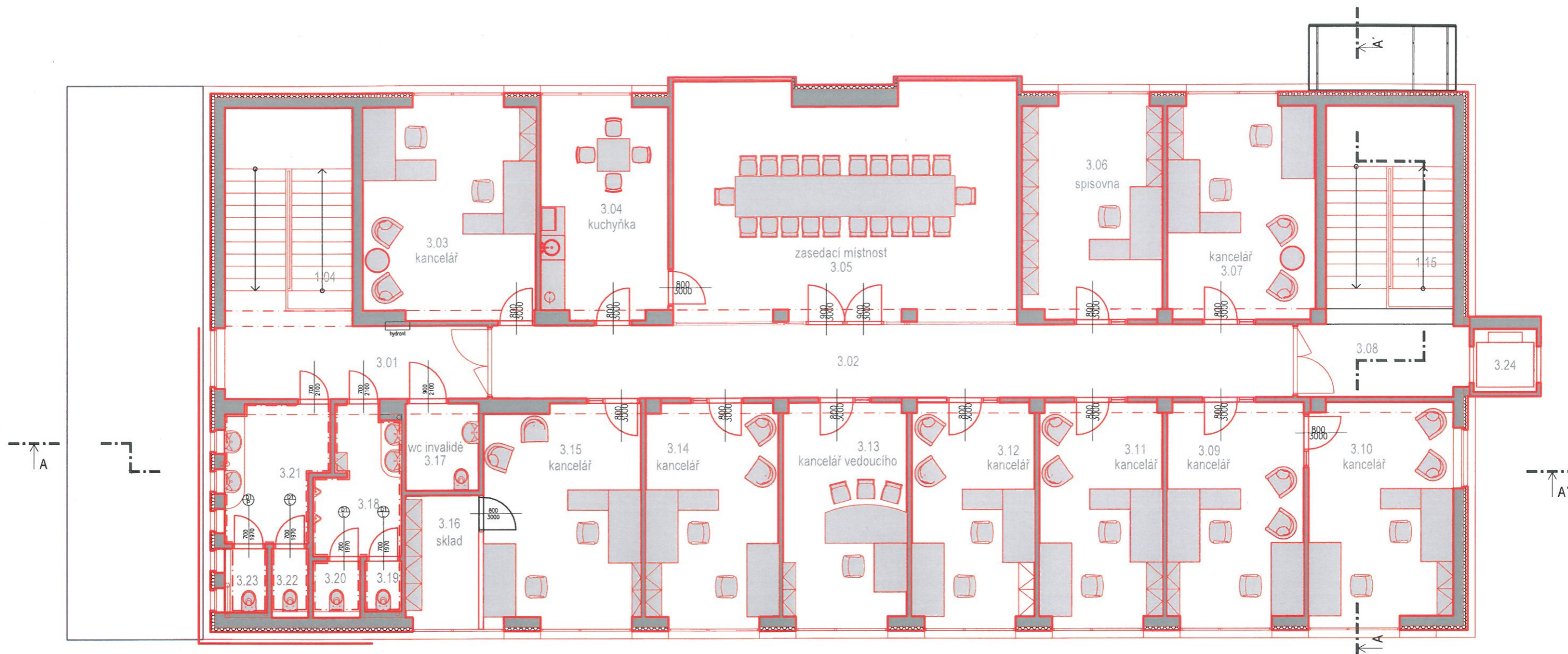
$$N_{\text{nové}} = 4,8 * 1,5 * 1 = 7,2 \text{ parkovacích stání}$$

$$N_{\text{celkem}} = 17 * 1,5 * 1 = 26 \text{ parkovacích stání}$$

Závěr:

Současný počet parkovacích stání je pro nynější provoz dostačující. Výpočtem bylo prokázáno, že při realizaci nástavby kapacita parkovacích stání je třeba navýšit o 7 parkovacích stání. Celkem provoz budovy SPU ČR vyžaduje 26 parkovacích stání, z toho je třeba vyhradit 2 parkovací stání jako bezbariérové.





### LEGENDA MÍSTNOSTÍ

OZN.	ÚČEL MÍSTNOSTI	PLOCHA	PODLAHA	STĚNY	STROP	SVĚTLÁ VÝŠKA
1.04	SCHODIŠTĚ DO 2.NP	14,18 m	Ker. dlažba	Omítka	Omítka	-
1.15	SCHODIŠTĚ DO 2.NP	14,18 m	Ker. dlažba	Omítka	Omítka	-
3.01	CHODBA	12,8 m	Ker. dlažba	Omítka		
3.02	CHODBA	35,5 m	PVC	Omítka		
3.03	KANCELÁŘ	22,0 m	PVC	Omítka	Omítka	3000 mm
3.04	KUCHYŇKA	16,9 m	Ker. dlažba/PVC	Omítka/ker. obklad		3000 mm
3.05	ZASEDACÍ MÍSTNOST	48,4 m	PVC	Omítka	Omítka	3300 mm
3.06	SPISOVNA	18,7 m	PVC	Omítka	Omítka	3000 mm
3.07	KANCELÁŘ	19,8 m	PVC	Omítka	Omítka	3000 mm
3.08	CHODBA	8,7 m	Ker. dlažba	Omítka		
3.09	KANCELÁŘ	18,3 m	PVC	Omítka	Omítka	3000 mm
3.10	KANCELÁŘ	19,3 m	PVC	Omítka	Omítka	3000 mm
3.11	KANCELÁŘ	16,6 m	PVC	Omítka	Omítka	3000 mm
3.12	KANCELÁŘ	16,6 m	PVC	Omítka	Omítka	3000 mm
3.13	KANCELÁŘ VEDOUCÍHO	16,6 m	Koberec	Omítka	Omítka	3000 mm
3.14	KANCELÁŘ	17,8 m	PVC	Omítka	Omítka	3000 mm
3.15	KANCELÁŘ	20,7 m	PVC	Omítka	Omítka	3000 mm
3.16	SKLAD	5,9 m	PVC	Omítka	Omítka	3000 mm
3.17	WC INVALIDÉ	3,9 m	Ker. dlažba	Omítka/ker. obklad	Sdk podhled	2700 mm
3.18	PŘEDSÍŇ WC-MUŽI,PISOÁŘ	7,0 m	Ker. dlažba	Omítka/ker. obklad	Sdk podhled	2700 mm
3.19	WC MUŽI	1,1 m	Ker. dlažba	Omítka/ker. obklad	Sdk podhled	2700 mm
3.20	WC MUŽI	1,6 m	Ker. dlažba	Omítka/ker. obklad	Sdk podhled	2700 mm
3.21	PŘEDSÍŇ WC ŽENY	7,9 m	Ker. dlažba	Omítka/ker. obklad	Sdk podhled	2700 mm
3.22	WC ŽENY	1,5 m	Ker. dlažba	Omítka/ker. obklad	Sdk podhled	2700 mm
3.23	WC ŽENY	1,6 m	Ker. dlažba	Omítka/ker. obklad	Sdk podhled	2700 mm
3.24	VÝTAH	3,4 m	-	-	-	-

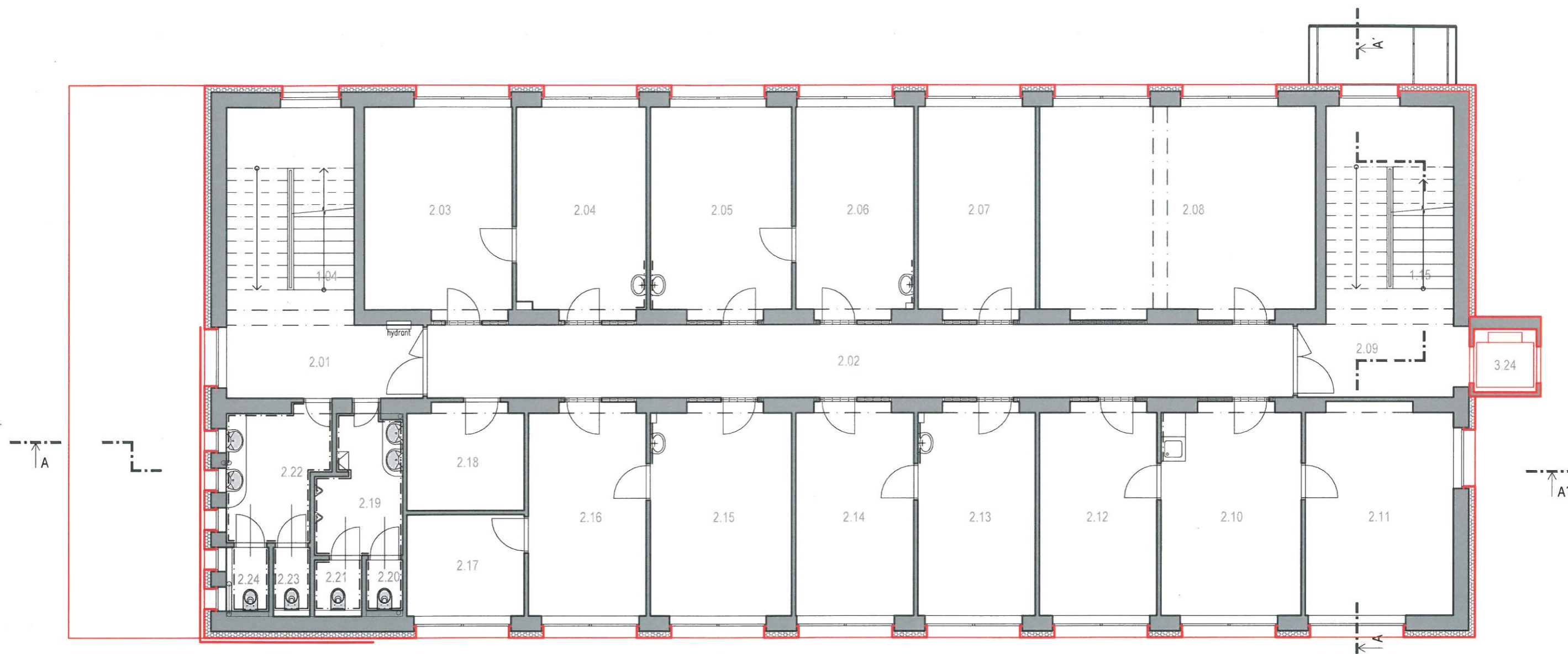
### LEGENDA MATERIÁLŮ

- STÁVAJÍCÍ KONSTRUKCE ZDÍ
- STÁVAJÍCÍ KONSTRUKCE BEZE ZMĚN (VÝPLNĚ OTVORŮ, ZAŘIZOVACÍ PŘEDMĚTY ATD.)
- NOVÉ KONSTRUKCE ZDÍ
- NOVÉ KONSTRUKCE (VÝPLNĚ OTVORŮ, ZAŘIZOVACÍ PŘEDMĚTY ATD.)



M 1:100





### LEGENDA MÍSTNOSTÍ

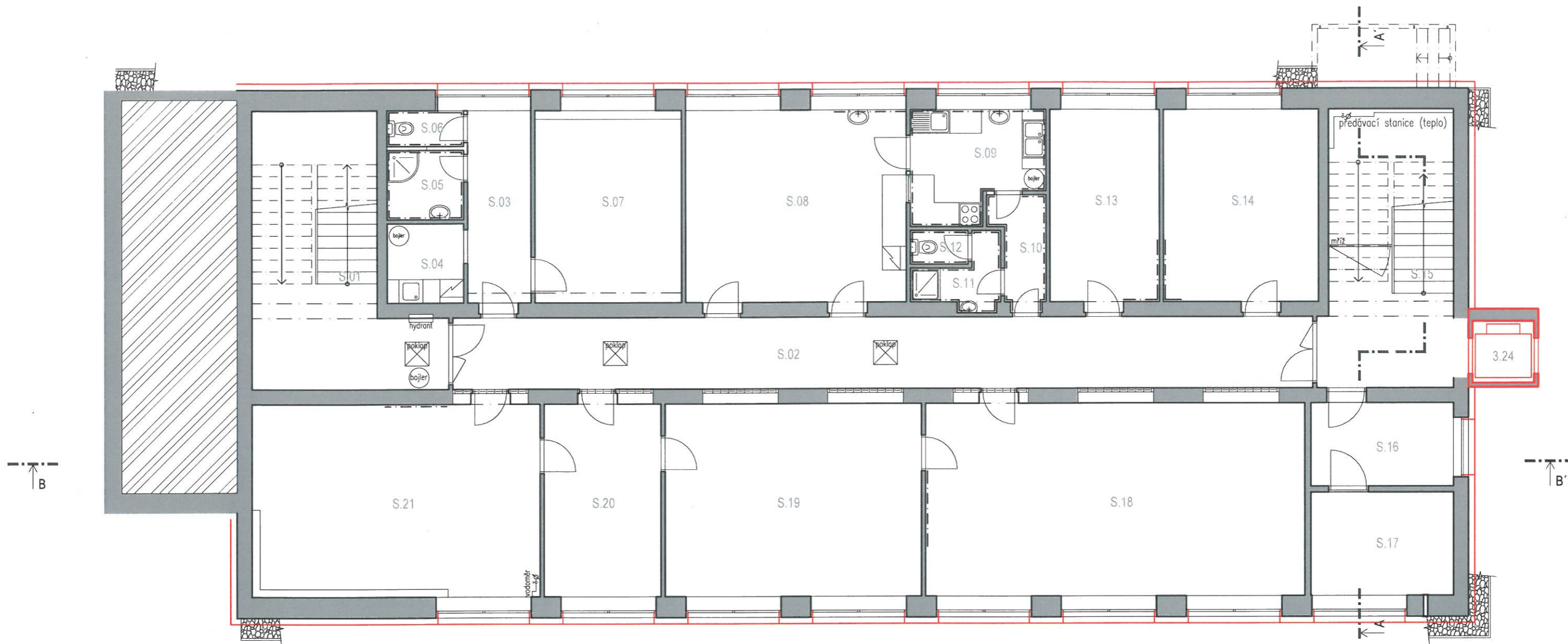
OZN.	ÚČEL MÍSTNOSTI	PLOCHA	PODLAHA	STĚNY	STROP	SVĚTLÁ VÝŠKA	SKLADBA PODLAHY
1.04	SCHODIŠTĚ DO 2.NP	14,18 m	Ker. dlažba	Omítka	Omítka	- mm	Stěvojící
1.15	SCHODIŠTĚ DO 2.NP	14,18 m	Ker. dlažba	Omítka	Omítka	-	P/02
2.01	CHODBA	10,84 m	Ker. dlažba	Omítka	Omítka	3010 mm	Stěvojící
2.02	CHODBA	38,25 m	Ker. dlažba	Omítka	SDK podhled	2550 mm	Stěvojící
2.03	KANCELÁŘ	18,77 m	Koberec	Omítka	Omítka	3010 mm	Stěvojící
2.04	KANCELÁŘ	16,52 m	Koberec	Omítka/ker. obklad	Omítka	3010 mm	Stěvojící
2.05	KANCELÁŘ	18,02 m	Koberec	Omítka/ker. obklad	Omítka	3010 mm	Stěvojící
2.06	KANCELÁŘ	15,02 m	Koberec	Omítka/ker. obklad	Omítka	3010 mm	Stěvojící
2.07	KANCELÁŘ	15,02 m	Koberec	Omítka	Omítka	3010 mm	Stěvojící
2.08	ZASEDACÍ MÍSTNOST	35,05 m	Vlasy	Omítka	Omítka	3010 mm	Stěvojící
2.09	CHODBA	8,86 m	Ker. dlažba	Omítka	SDK podhled	2550 mm	Stěvojící
2.10	KANCELÁŘ	17,77 m	Koberec	Omítka/ker. obklad	Omítka	3010 mm	Stěvojící
2.11	KANCELÁŘ	18,84 m	Koberec	Omítka	Omítka	3010 mm	Stěvojící
2.12	KANCELÁŘ	15,02 m	Koberec	Omítka	Omítka	3010 mm	Stěvojící
2.13	KANCELÁŘ	15,02 m	Koberec	Omítka/ker. obklad	Omítka	3010 mm	Stěvojící
2.14	KANCELÁŘ	15,02 m	Koberec	Omítka	Omítka	3010 mm	Stěvojící
2.15	KANCELÁŘ	18,02 m	Koberec	Omítka/ker. obklad	Omítka	3010 mm	Stěvojící
2.16	KANCELÁŘ	15,02 m	Koberec	Omítka	Omítka	3010 mm	Stěvojící
2.17	ŠATNA	7,25 m	Koberec	Omítka	Omítka	3010 mm	Stěvojící
2.18	SERVER	7,48 m	Linoleum	Omítka	Omítka	3010 mm	Stěvojící
2.19	PŘEDSÍŇ WC-MUŽI,PISOÁŘ	6,85 m	Ker. dlažba	Omítka/ker. obklad	Sdk podhled	2800 mm	P/03
2.20	WC MUŽI	1,12 m	Ker. dlažba	Omítka/ker. obklad	Sdk podhled	2800 mm	P/03
2.21	WC MUŽI	1,62 m	Ker. dlažba	Omítka/ker. obklad	Sdk podhled	2800 mm	P/03
2.22	PŘEDSÍŇ WC ŽENY	7,60 m	Ker. dlažba	Omítka/ker. obklad	Sdk podhled	2800 mm	P/03
2.23	WC ŽENY	1,53 m	Ker. dlažba	Omítka/ker. obklad	Sdk podhled	2800 mm	P/03
2.24	WC ŽENY	1,61 m	Ker. dlažba	Omítka/ker. obklad	Sdk podhled	2800 mm	P/03
3.24	VÝTAH	3,4 m	-	-	-	-	-

### LEGENDA MATERIÁLŮ

- STÁVAJÍCÍ KONSTRUKCE ZDÍ
- STÁVAJÍCÍ KONSTRUKCE BEZE ZMĚN (VÝPLNĚ OTVORŮ, ZAŘÍZOVACÍ PŘEDMĚTY ATD.)
- NOVÉ KONSTRUKCE ZDÍ
- NOVÉ KONSTRUKCE (VÝPLNĚ OTVORŮ, ZAŘÍZOVACÍ PŘEDMĚTY ATD.)



M 1:100



### LEGENDA MÍSTNOSTÍ

OZN.	ÚČEL MÍSTNOSTI	PLOCHA	PODLAHA	STĚNY	STROP	SVĚTLÁ VÝŠKA
S.01	SCHODIŠTĚ DO 1.NP	25,37 m	Lité teroco/ker. di.	Omítka	Omítka	-
S.02	CHODBA	38,97 m	Ker. dlažba	Omítka	Omítka	3130 mm
S.03	CHODBA	8,12 m	Ker. dlažba	Omítka	Omítka	3010 mm
S.04	ČAJOVÁ KUCHYŇKA	3,85 m	Ker. dlažba	Omítka/ker. obklad	Omítka	3010 mm
S.05	KOUPELNA	3,37 m	Ker. dlažba	Omítka/ker. obklad	Omítka	3010 mm
S.06	WC	1,73 m	Ker. dlažba	Omítka/ker. obklad	Omítka	3010 mm
S.07	INSPEKČNÍ KANCELÁŘ	17,13 m	Koberec	Omítka	Omítka	3010 mm
S.08	DENNÍ MÍSTNOST	27,47 m	Linoleum	Omítka/ker. obklad	Omítka	3010 mm
S.09	KUCHYŇ	8,66 m	Ker. dlažba	Omítka/ker. obklad	Omítka	3010 mm
S.10	CHODBA	3,42 m	Ker. dlažba	Omítka/ker. obklad	Omítka	3010 mm
S.11	KOUPELNA	2,90 m	Ker. dlažba	Omítka/ker. obklad	Omítka	3010 mm
S.12	WC	1,23 m	Ker. dlažba	Omítka/ker. obklad	Omítka	3010 mm
S.13	SPISOVNA	13,61 m	Ker. dlažba	Omítka/ker. obklad	Omítka	3010 mm
S.14	SPISOVNA	19,19 m	Linoleum	Omítka/ker. obklad	Omítka	3010 mm
S.15	SCHODIŠTĚ DO 1.NP	22,67 m	Lité teroco/ker. di.	Omítka	Omítka	-
S.16	SKLAD OBALŮ	7,84 m	Ker. dlažba	Omítka	Omítka	2980 mm
S.17	SKLAD	9,36 m	Ker. dlažba	Omítka	Omítka	3010 mm
S.18	SPISOVNA	46,59 m	Ker. dlažba	Omítka/ker. obklad	Omítka	3010 mm
S.19	SPISOVNA	31,28 m	Ker. dlažba	Omítka	Omítka	3010 mm
S.20	SPISOVNA	14,58 m	Linoleum	Omítka	Omítka	3010 mm
S.21	SPISOVNA	34,05 m	Ker. dlažba	Omítka/ker. obklad	Omítka	3010 mm
3.24	VÝTAH	3,4 m	-	-	-	-

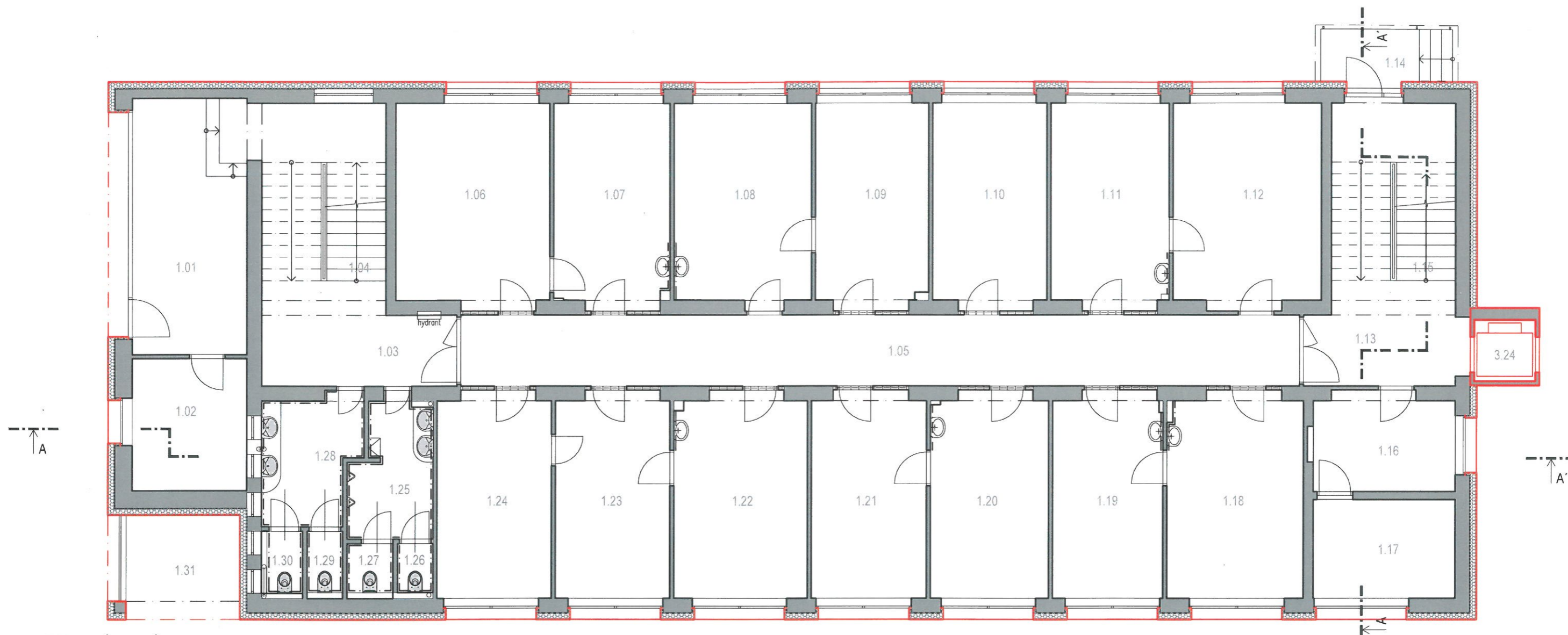
### LEGENDA MATERIÁLŮ

- STÁVAJÍCÍ KONSTRUKCE ZDÍ
- STÁVAJÍCÍ KONSTRUKCE BEZE ZMĚN (VÝPLNĚ OTVORŮ, ZAŘÍZOVACÍ PŘEDMĚTY ATD.)
- NOVÉ KONSTRUKCE ZDÍ
- NOVÉ KONSTRUKCE (VÝPLNĚ OTVORŮ, ZAŘÍZOVACÍ PŘEDMĚTY ATD.)



M 1:100





### LEGENDA MÍSTNOSTÍ

OZN.	ÚČEL MÍSTNOSTI	PLOCHA	PODLAHA	STĚNY	STROP	SVĚTLÁ VÝŠKA	SKLADBA PODLAHY
1.01	ZÁDVEŘÍ	19,39 m	Ker. dlažba	Omítka	SDK podhled	2650 mm	Stávající
1.02	SKLAD	9,57 m	Ker. dlažba	Omítka	Omítka	2950 mm	Stávající
1.03	CHODBA	10,84 m	Ker. dlažba	Omítka	Omítka	3010 mm	Stávající
1.04	SCHODIŠTĚ DO 2.NP	14,18 m	Ker. dlažba	Omítka	Omítka	- mm	Stávající
1.05	CHODBA	38,25 m	Ker. dlažba	Omítka	SDK podhled	2550 mm	Stávající
1.06	KANCELÁŘ	20,02 m	Koberec	Omítka	Omítka	3010 mm	Stávající
1.07	KANCELÁŘ	15,20 m	Koberec	Omítka/ker. obklad	Omítka	3010 mm	Stávající
1.08	KANCELÁŘ	17,78 m	Koberec	Omítka/ker. obklad	Omítka	3010 mm	Stávající
1.09	KANCELÁŘ	14,70 m	Koberec	Omítka	Omítka	3010 mm	Stávající
1.10	KANCELÁŘ	15,02 m	Koberec	Omítka	Omítka	3010 mm	Stávající
1.11	KANCELÁŘ	15,49 m	Koberec	Omítka/ker. obklad	Omítka	3010 mm	Stávající
1.12	KANCELÁŘ	19,27 m	Koberec	Omítka	Omítka	3010 mm	Stávající
1.13	CHODBA	8,86 m	Ker. dlažba	Omítka	Omítka	3010 mm	Stávající
1.14	KRYTÉ ZAVĚTRÍ	5,01 m	Teracová dlažba	-	-	2300 mm	P/01
1.15	SCHODIŠTĚ DO 2.NP	14,18 m	Ker. dlažba	Omítka	Omítka	-	P/02
1.16	KANCELÁŘ	9,00 m	Koberec	Omítka	Omítka	3010 mm	Stávající
1.17	KANCELÁŘ	9,09 m	Koberec	Omítka	Omítka	3010 mm	Stávající
1.18	KANCELÁŘ	17,69 m	Koberec	Omítka/ker. obklad	Omítka	3010 mm	Stávající
1.19	KANCELÁŘ	14,49 m	Koberec	Omítka/ker. obklad	Omítka	3010 mm	Stávající
1.20	KANCELÁŘ	15,50 m	Koberec	Omítka/ker. obklad	Omítka	3010 mm	Stávající
1.21	KANCELÁŘ	15,02 m	Koberec	Omítka	Omítka	3010 mm	Stávající
1.22	KANCELÁŘ	17,45 m	Koberec	Omítka/ker. obklad	Omítka	3010 mm	Stávající
1.23	KANCELÁŘ	15,02 m	Koberec	Omítka	Omítka	3010 mm	Stávající
1.24	KANCELÁŘ	15,02 m	Koberec	Omítka	Omítka	3010 mm	Stávající
1.25	PŘEDSÍŇ WC-MUŽI,PISOÁŘ	6,85 m	Ker. dlažba	Omítka/ker. obklad	Sdk podhled	2800 mm	P/03
1.26	WC MUŽI	1,12 m	Ker. dlažba	Omítka/ker. obklad	Sdk podhled	2800 mm	P/03
1.27	WC MUŽI	1,62 m	Ker. dlažba	Omítka/ker. obklad	Sdk podhled	2800 mm	P/03
1.28	PŘEDSÍŇ WC ŽENY	7,60 m	Ker. dlažba	Omítka/ker. obklad	Sdk podhled	2800 mm	P/03
1.29	WC ŽENY	1,53 m	Ker. dlažba	Omítka/ker. obklad	Sdk podhled	2800 mm	P/03
1.30	WC ŽENY	1,61 m	Ker. dlažba	Omítka/ker. obklad	Sdk podhled	2800 mm	P/03
1.31	KRYTÝ PROSTOR	8,08 m	Zámková dlažba	-	Omítka	2850 mm	Stávající
3.24	VÝTAH	3,4 m	-	-	-	-	-

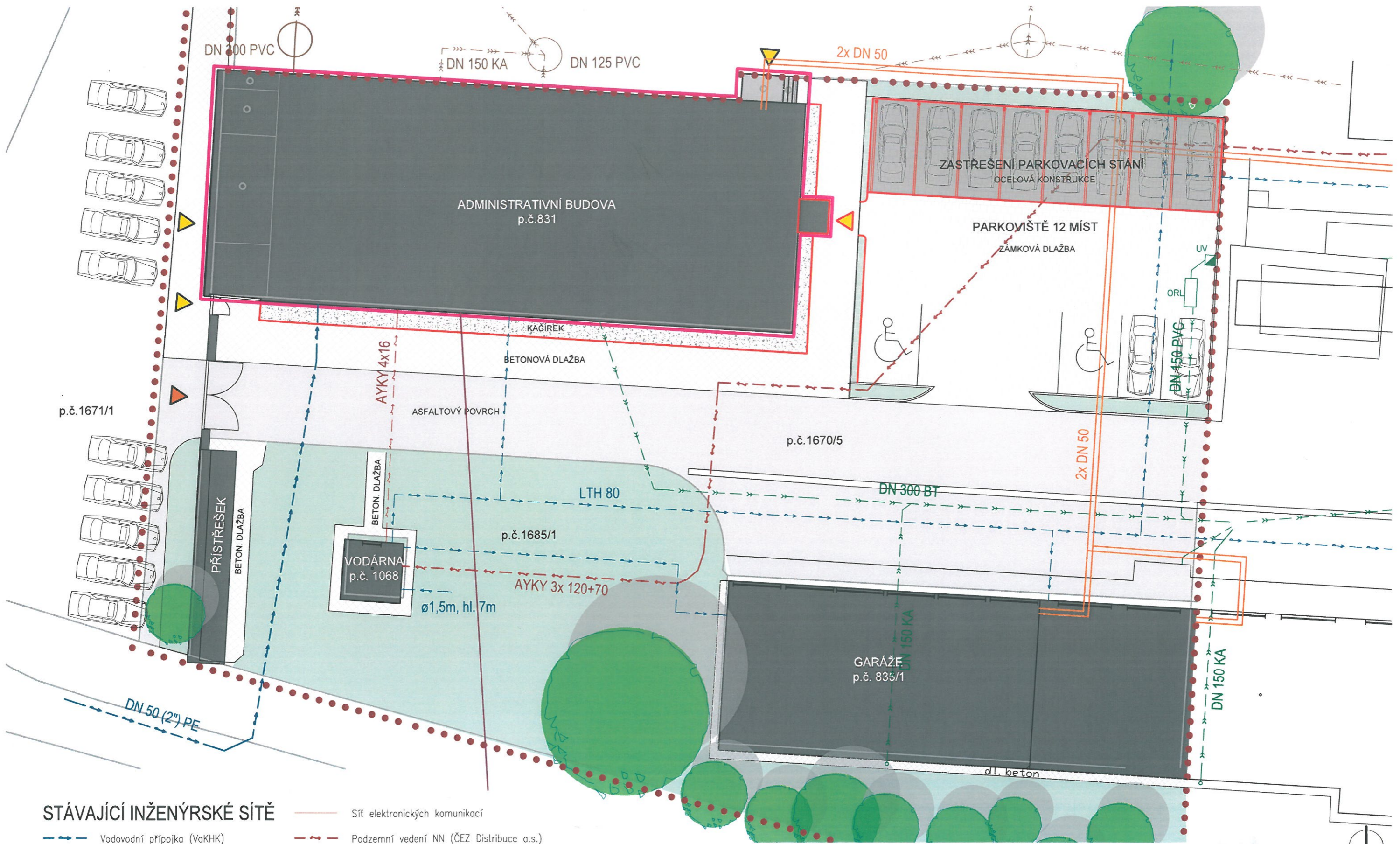
### LEGENDA MATERIÁLŮ

- STÁVAJÍCÍ KONSTRUKCE ZDI
- STÁVAJÍCÍ KONSTRUKCE BEZE ZMĚN (VÝPLNĚ OTVORŮ, ZAŘIZOVACÍ PŘEDMĚTY ATD.)
- NOVÉ KONSTRUKCE ZDI
- NOVÉ KONSTRUKCE (VÝPLNĚ OTVORŮ, ZAŘIZOVACÍ PŘEDMĚTY ATD.)



M 1:100

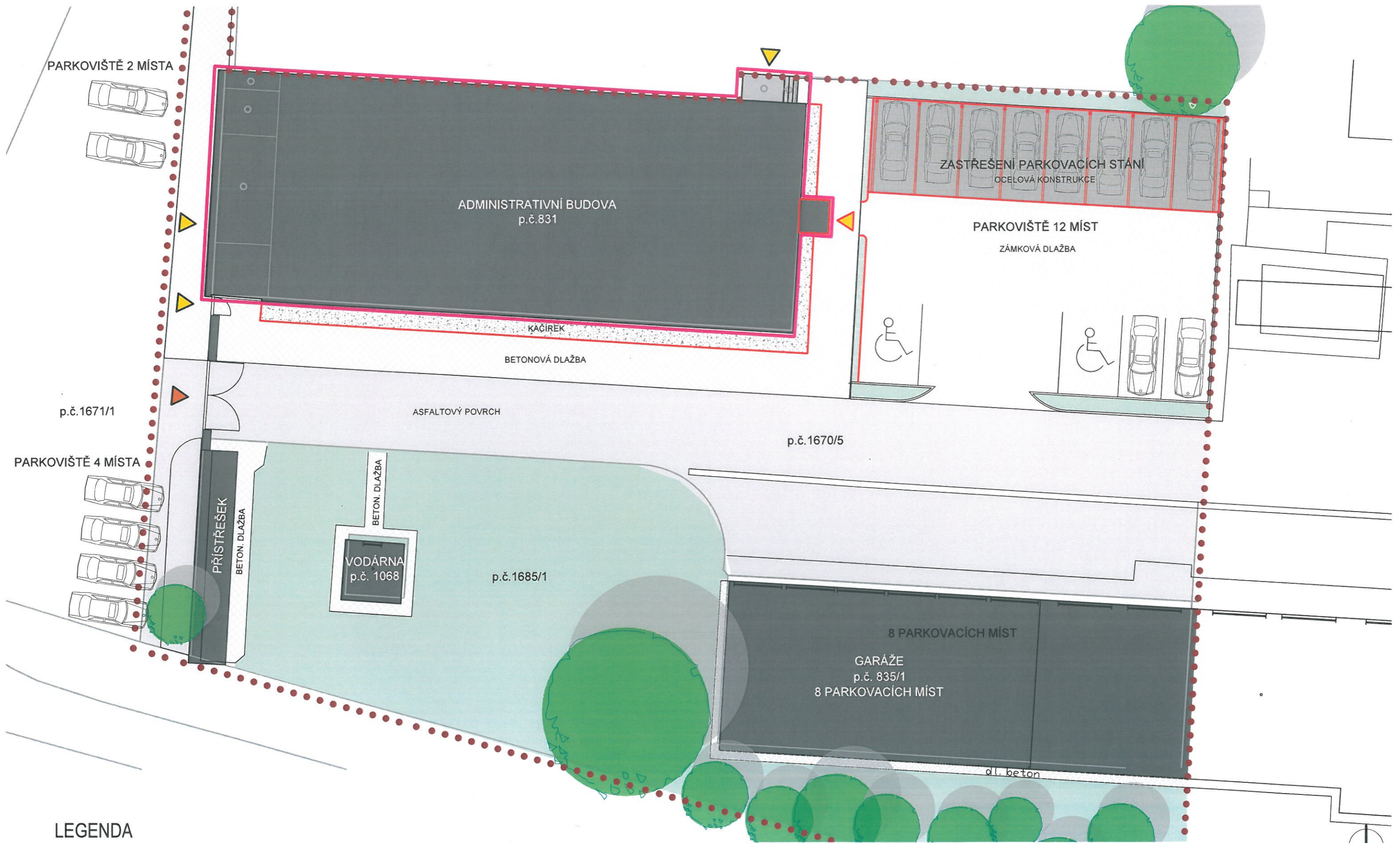




### STÁVAJÍCÍ INŽENÝRSKÉ SÍŤ

- |  |                                       |  |  |
|--|---------------------------------------|--|--|
|  | Vodovodní přípojka (VaKHK)            |  | Síť elektronických komunikací            |
|  | Vodovod                               |  | Podzemní vedení NN (ČEZ Distribuce a.s.) |
|  | Splašková kanalizace (VaKHK)          |  | Podzemní vedení NN                       |
|  | Splašková kanalizace                  |  | Mikrovlnné (MW) spoje (T-mobile)         |
|  | Dešťová kanalizace                    |  | Tepelný kanál (Elektrárna Opatovice)     |
|  | Síť elektronických komunikací (CETIN) |  | UV<br>Uliční vpust                       |
|  |                                       |  | ORL<br>Odlučovač ropných látek           |





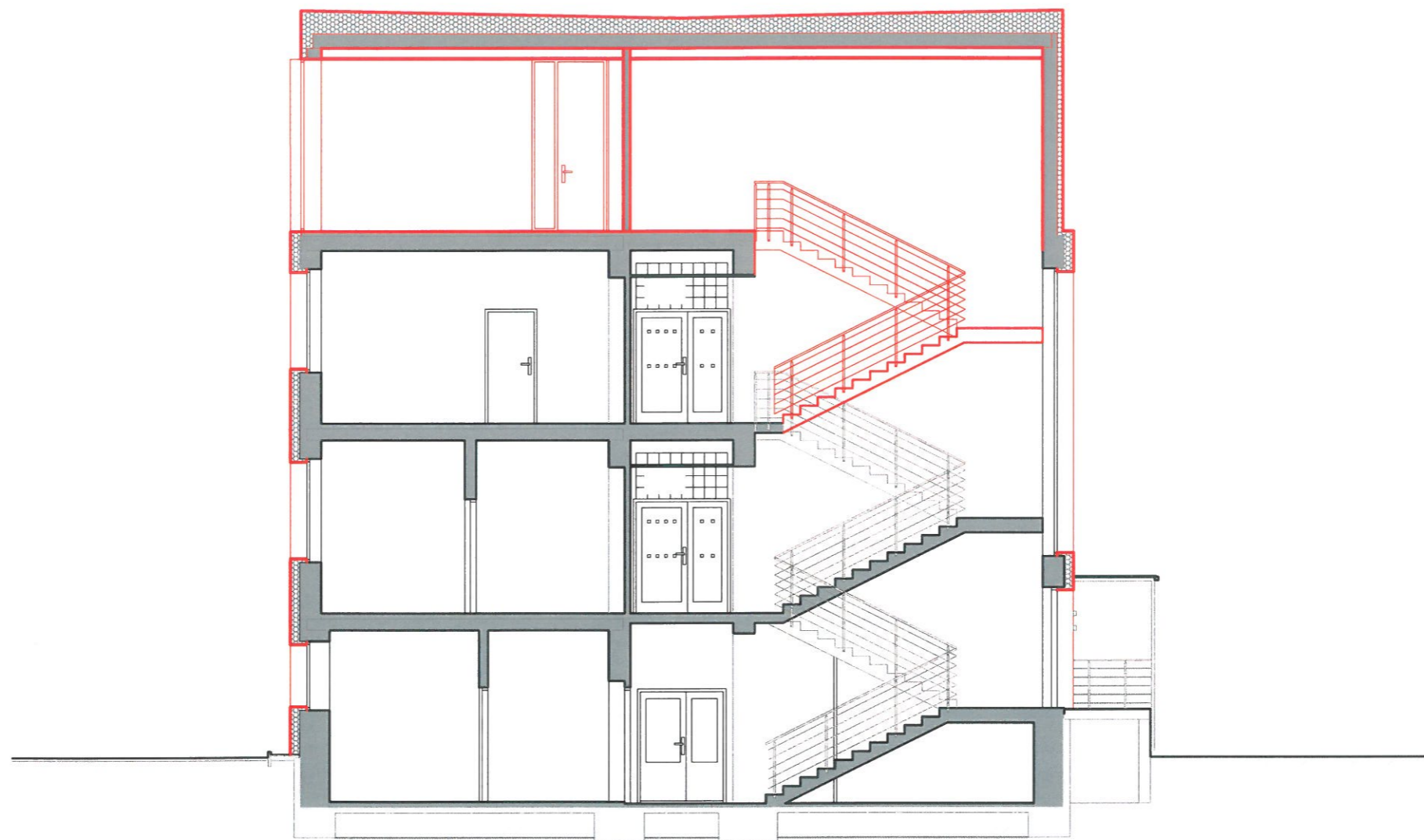
**LEGENDA**

- |   |                          |   |                 |
|---|--------------------------|---|-----------------|
|  | BUDOVY VLASTNICTVÍ KPÚ   |  | NÍZKÁ ZELEŇ     |
|  | HRANICE PARCEL KPÚ       |  | ZPEVNĚNÉ PLOCHY |
|  | ŘEŠENÁ STAVBA            |  | VSTUPY          |
|  | NOVĚ NAVRŽENÉ KONSTRUKCE |  | VJEZDY          |
|  | VYSOKÁ ZELEŇ             |   |                 |



M 1:200

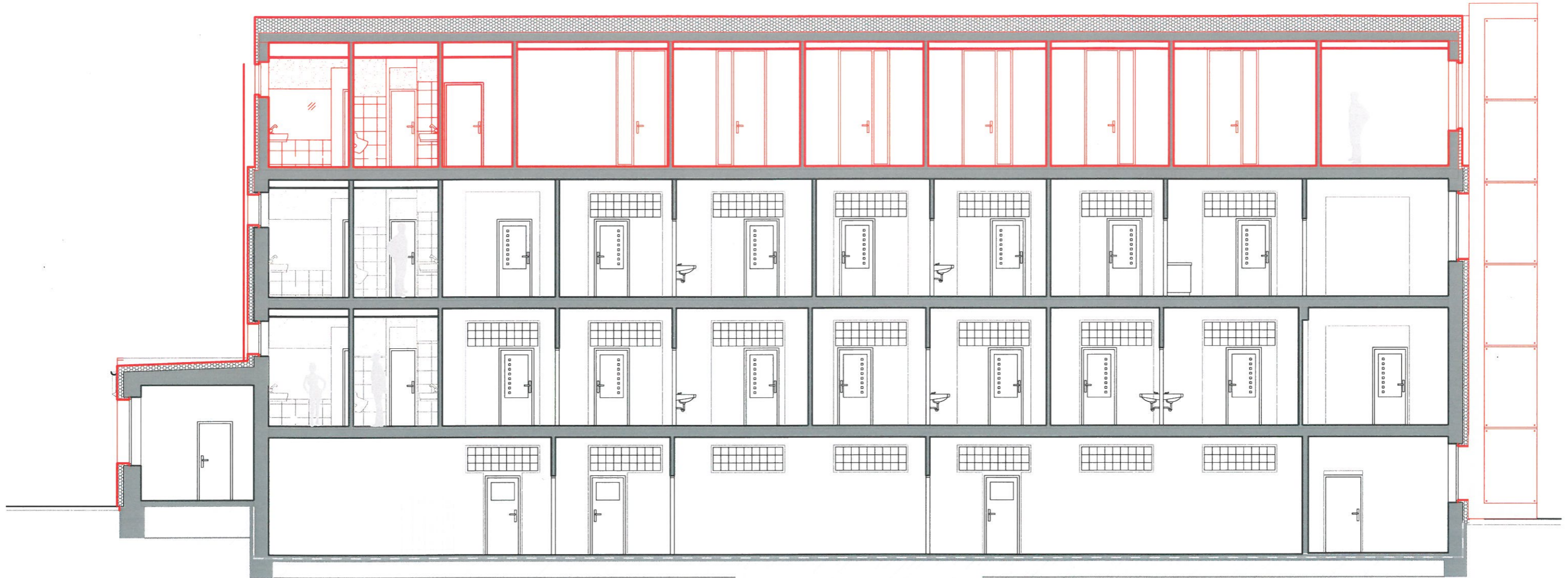




**LEGENDA:**

- STÁVAJÍCÍ KONSTRUKCE
- NOVĚ NAVRŽENÉ KONSTRUKCE





**LEGENDA:**

- STÁVAJÍCÍ KONSTRUKCE
- NOVĚ NAVRŽENÉ KONSTRUKCE





**LEGENDA:**

- STÁVAJÍCÍ KONSTRUKCE
- NOVĚ NAVRŽENÉ KONSTRUKCE

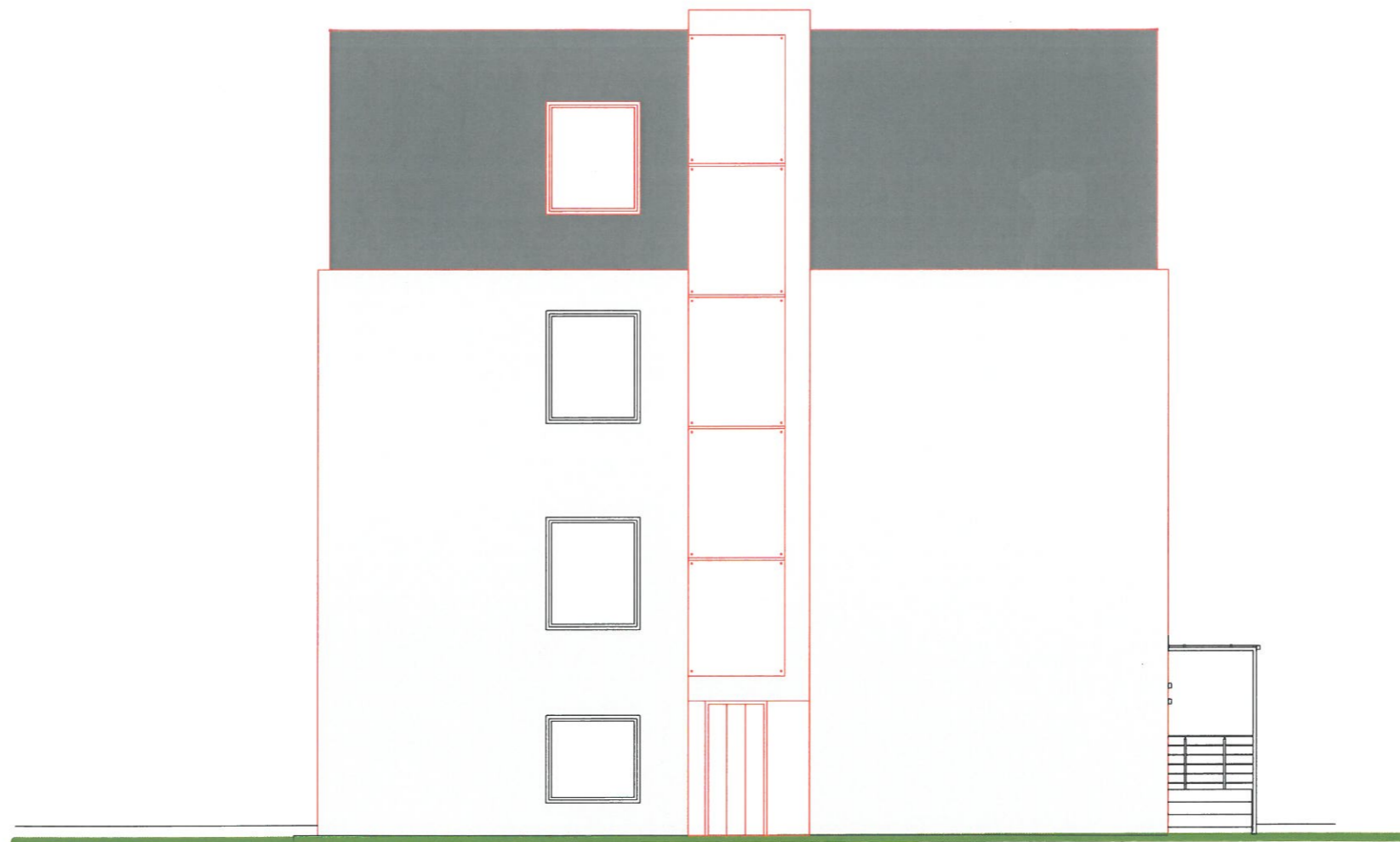




**LEGENDA:**

- STÁVAJÍCÍ KONSTRUKCE
- NOVĚ NAVRŽENÉ KONSTRUKCE





**LEGENDA:**

- STÁVAJÍCÍ KONSTRUKCE
- NOVĚ NAVRŽENÉ KONSTRUKCE





**LEGENDA:**

- STÁVAJÍCÍ KONSTRUKCE
- NOVĚ NAVRŽENÉ KONSTRUKCE



