



Česká geologická služba

SPRÁVA OBLASTNÍCH GEOLOGŮ

Klárov 131/3
118 21 Praha 1

Státní pozemkový úřad

Krajský pozemkový úřad pro Karlovarský kraj
Pobočka Karlovy Vary

Závodu míru 725/16, Stará Role

360 17 Karlovy Vary

Váš dopis zn. ze dne

SPU 019091/2018 – 19. 1. 2018

Naše značka

ČGS-441/18/63 *SOG-441/065/2018

Vyřizuje

RNDr. Vladimír Žáček

Praha

14. 2. 2018

Stanovisko ČGS k zahájení akce Komplexní pozemkové úpravy v katastrálním území Bezděkov u Prachomet

Česká geologická služba (ČGS), zřízená pro výkon státní geologické služby v souladu s ustanovením § 17, odst. 2 zákona č. 62/1988 Sb. o geologických pracích, ve znění pozdějších předpisů, byla požádána Státním pozemkovým úřadem – Krajským pozemkovým úřadem pro Karlovarský kraj (vyrozumění čj. SPU 019091/2018 ze dne 19. ledna 2018) o stanovení podmínek k ochraně zájmů podle zvláštních právních předpisů v rámci zahájení akce Komplexní pozemkové úpravy v katastrálním území Bezděkov u Prachomet.

K zahájení akce Komplexní pozemkové úpravy katastrálním území **Bezděkov u Prachomet** uvádí ČGS po prostudování a vyhodnocení příslušných materiálů níže uvedené skutečnosti.

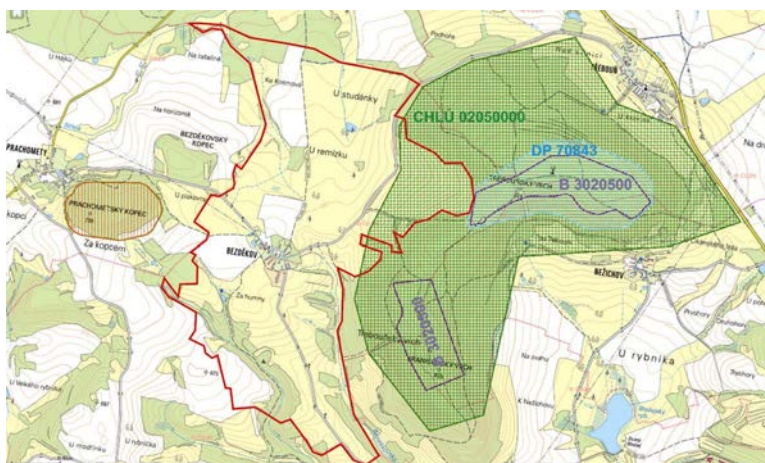
Podloží řešeného území tvoří metamorfované horniny tepelského krystalinika, které patří do nejvýše metamorfované části této jednotky do tzv. kyanitové a sillimanitové zóny. Petrograficky to je poměrně monotónní muskovit-biotitická pararula s podřízeným granátem, kyanitem a sillimanitem. Jde o původní monotónní mořský sediment neoproterozoického stáří, který byl metamorfován v několika etapách během spodního paleozoika. V pararule se místy objevují spíše drobná tělesa bazických hornin - amfibolitu a eklogitu. Při okraji, východně od řešeného území vystupuje Třebouňský vrch, trachytový vulkán neogenního stáří. Na sledované území z něj však zasahují jen kamenité a hlinitokamenité svahové sedimenty kvartérního stáří v lemu při úpatí tohoto vrchu. Pod těmito sedimenty jsou místy (severně od Bezděkova) zachovány šterky pravděpodobně paleogenního stáří. Ostatní kvartérní sedimenty jsou zastoupeny poměrně málo mocnými svahovými hlinitými až hlinitopísčnými sedimenty, které lemují údolí, a písčnými až hlinitopísčnými fluvialními sedimenty, které tvoří výplně niv vodních toků.

V Registru svahových nestabilit České geologické služby se v zájmovém území nenachází žádný objekt (sesuv).

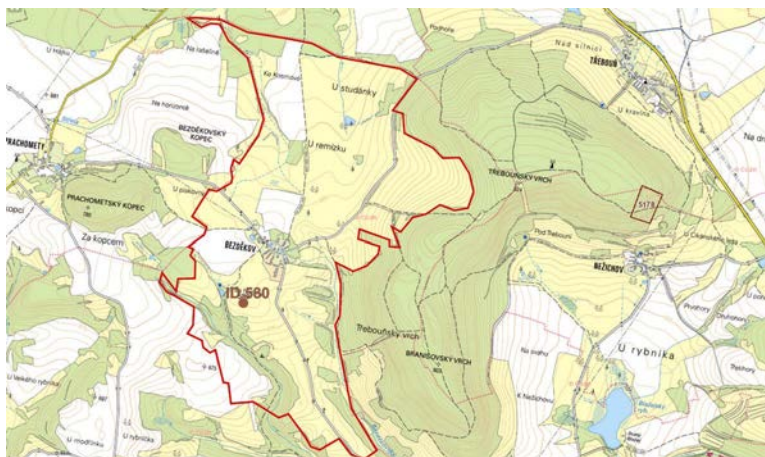
V katastrálním území **Bezděkov u Prachomet** se nachází Chráněné ložiskové území (CHLÚ) na stavební kámen 2050000 Třebouň, které tvoří územní limity. Organizace pověřená evidencí CHLÚ Třebouň je EUROVIA Kamenolomy, a. s., Liberec. Samotné výhradní ložisko stavebního kamene (trachyandezit) 3020500 Třebouň neleží v zájmovém území.

V zájmovém území nejsou evidována žádná výhradní ložiska nerostných surovin, jejichž ochranou a evidencí by byla pověřena ČGS, případně Ministerstvo životního prostředí ČR.

V zájmovém území se nacházejí pozůstatky po historické těžbě železných rud (ID 580; Obr. 2), které jsou registrované v evidenci poddolovaných území starých důlních děl v archivu ČGS. Jedná se o ojedinělé dílo bez viditelných povrchových projevů.



Obr. 1. Přehledná ložisková situace s lokalizací ložiskových objektů v zájmovém území v k. ú. Bezděkov u Prachomet (podklad SurIS ČGS, 2018).



Obr. 2. Rozsah poddolovaného území v okolí zájmového území (podklad SurIS ČGS, 2018).

Závěr

Část vymezeného území je v kolizi s ochranou a evidencí zásob ložisek nerostných surovin, na které se vztahují právní předpisy [zákon č. 44/1988 Sb., o ochraně a využití nerostného bohatství (horní zákon), ve znění pozdějších předpisů]. Závazné stanovisko k umístění stavby, která nesouvisí s dobýváním, v CHLÚ může vydat na základě ustanovení § 19 zákona č. 44/1988 Sb., o ochraně a využití nerostného bohatství (horní zákon), ve znění pozdějších předpisů, o umísťování staveb a zařízení v chráněném ložiskovém území, orgán kraje v přenesené působnos-

ti, po projednání s Obvodním báňským úřadem pro území kraje, který navrhne podmínky pro umístění, popřípadě provedení předmětné stavby.

Nezbytnou podmínkou kladného stanoviska případným stavebním pracím na ploše CHLÚ Třebouň je rovněž souhlasné vyjádření organizace, která je pověřená evidencí a ochranou CHLÚ, v tomto případě EUROVIA Kamenolomy, a. s., Liberec.

V případě budoucích stavebních aktivit v okolí registrovaného poddolovaného území je nutno postupovat dle ČSN 730039 „Navrhování objektů na poddolovaném území“. V katastrálním území Bezděkov u Prachomet se nenachází žádné úvodní dílo (jáma), takže není potřeba navrhovat omezující opatření pro stavební záměr. Vzhledem k chybějící dokumentaci k těžebním aktivitám a nejistému rozsahu poddolování doporučujeme zpracování odborného posudku hodnotícího vlivy poddolování báňským znalcem.

Stanovisko vypracovali:

RNDr. Vladimír Žáček – oblastní geolog ČGS

Ing. Ilja Kněsl – oblastní specialista ČGS pro ložiskovou geologii



Digitálně podepsal RNDr.
Barbora Dudíková
Schulmannová
DN: cn=RNDr. Barbora
Dudíková Schulmannová,
givenName=Barbora,
sn=Dudíková
Schulmannová, c=CZ,
o=Česká geologická služba,
ou=420, serialNumber=ICA -
10381008
Datum: 2018.02.14 08:50:41
+01'00'

Stanovisko schválila:

RNDr. Barbora Dudíková Schulmannová
zástupkyně vedoucího Správy oblastních geologů ČGS